

**1562**

**UCHWAŁA RADY MIASTA ZGORZELEC  
NR 260/09**

z dnia 24 marca 2009 r.

**w sprawie ustanowienia pomnika przyrody żywej znajdującej się na terenie gminy miejskiej Zgorzelec**

Działając na podstawie art. 18 ust. 2 pkt 15, art. 40 ust. 1 ustawy z dnia 8 marca 1990 r. o samorządzie gminnym (Dz. U. z 2001 r. Nr 142, poz. 1591; z 2002 r. Nr 23, poz. 220, Nr 62, poz. 558, Nr 113 poz. 984, Nr 153 poz. 1271, Nr 214 poz. 1806; z 2003r. Nr 80 poz. 717, Nr 162 poz. 1568; z 2004 r. Nr 102, poz. 1055, Nr 116, poz. 1203; z 2005 r. Nr 172, poz. 1441, Nr 175, poz. 1457; z 2006 r. Nr 17, poz. 128, Nr 181, poz. 1337; z 2007 r. Nr 48, poz. 327, Nr 173, poz. 1218; z 2008 r. Nr 180, poz. 1111, Nr 223, poz. 1458) oraz art. 44 ust. 1 i 2 w związku z art. 6 ust. 1 pkt 6 ustawy z dnia 16 kwietnia 2004 r. o ochronie przyrody (Dz. U. Nr 92, poz. 880; z 2005 r. Nr 113, poz. 954, Nr 130, poz. 1087; z 2007 r. Nr 75, poz. 493, Nr 176, poz. 1238, Nr 181, poz. 1286; z 2008 r. Nr 154, poz. 958, Nr 199, poz. 1227, Nr 201, poz. 1237) Rada Miasta Zgorzelec uchwala, co następuje:

§ 1

1. Ustanawia się pomnik przyrody żywej, o nazwie: Aleja Lipowa – 135 szt. drzew gatunek lipa (lipa krymska – *Tilia x euchlora*, lipa drobnolistna – *Tilia mordata*, lipa szerokolistna – *Tilia platyphyllos*), położony w pasie drogowym ulicy Aleje Lipowe w Zgorzelcu.
2. Szczegółowy opis pomnika przyrody określa załącznik nr 1 do niniejszej uchwały.
3. Położenie pomnika przyrody określa załącznik mapowy nr 2 do niniejszej uchwały.

§ 2

W stosunku do pomnika przyrody ożywionej, o którym mowa w § 1, wprowadza się następujące zakazy:

- 1) niszczenia, uszkodzenia,
- 2) wykonywania prac ziemnych trwale zniekształcających rzeźbę terenu w obrębie rzutu korony drzew, z wyjątkiem prac związanych z zabezpieczeniem, budową, utrzymywaniem, remontem lub naprawą urządzeń wodnych,
- 3) uszkodzenia i zanieczyszczenia gleby w obrębie rzutu korony drzew,

- 4) dokonywania w otoczeniu pomnika przyrody zmian stosunków wodnych mogących negatywnie wpłynąć na drzewa,
- 5) wylewania gnojowicy w obrębie rzutu korony drzew, z wyjątkiem nawożenia użytkowych gruntów rolnych,
- 6) umieszczania tablic reklamowych.

§ 3

Nadzór nad ustanowionym pomnikiem przyrody ożywionej, o którym mowa w § 1, sprawuje Burmistrz Miasta Zgorzelec.

§ 4

Wykonanie uchwały powierza się Burmistrzowi Miasta Zgorzelca.

§ 5

Uchwała wchodzi w życie po upływie 14 dni od dnia opublikowania w Dzienniku Urzędowym Województwa Dolnośląskiego.

PRZEWODNICZĄCY RADY

*ARTUR BIELIŃSKI*

**Załącznik nr 1 do uchwały Rady Miasta  
Zgorzelec nr 260/09 z dnia 24 marca 2009 r.  
(poz. 1562)**

L.p.	L.p. drzew z inwent	Nazwa drzewa	Obwód pnia drzewa mierzony na wysokości 130cm	Szacunkowy zasięg korony drzewa w m	Szacunkowa wysokość drzewa
1	1	lipa krymska Tilia x euchlora	183	6	15
2	2	lipa krymska Tilia x euchlora	175	6	15
3	3	lipa krymska Tilia x euchlora	181	6	14
4	4	lipa krymska Tilia x euchlora	188	10	15
5	5	lipa krymska Tilia x euchlora	205	9	15
6	6	lipa krymska Tilia x euchlora	208	12	15
7	7	lipa krymska Tilia x euchlora	201	8	15
8	8	lipa krymska Tilia x euchlora	192	8	14
9	9	lipa krymska Tilia x euchlora	194	8	15
10	10	lipa krymska Tilia x euchlora	170	8	14
11	11	lipa krymska Tilia x euchlora	202	10	16
12	12	lipa krymska Tilia x euchlora	234	12	16
13	13	lipa krymska Tilia x euchlora	209	10	14
14	15	lipa drobnolistna Tilia cordata	63	4	7
15	16	lipa drobnolistna Tilia cordata	67	5	7
16	17	lipa krymska Tilia x euchlora	193	8	14
17	18	lipa krymska Tilia x euchlora	222	10	15
18	19	lipa krymska Tilia x euchlora	230	12	15
19	20	lipa krymska Tilia x euchlora	149	6	13
20	21	lipa krymska Tilia x euchlora	155	10	15
21	23	lipa krymska Tilia x euchlora	228	10	16

22	24	lipa krymska Tilia x euchlora	232	8	17
23	25	lipa krymska Tilia x euchlora	223	8	17
24	26	lipa krymska Tilia x euchlora	203	8	17
25	27	lipa krymska Tilia x euchlora	195	10	15
26	28	lipa krymska Tilia x euchlora	220	10	15
27	29	lipa krymska Tilia x euchlora	234	10	15
28	30	lipa krymska Tilia x euchlora	185	10	16
29	32	lipa krymska Tilia x euchlora	192	10	16
30	33	lipa krymska Tilia x euchlora	162	8	16
31	34	lipa krymska Tilia x euchlora	149	6	16
32	35	lipa krymska Tilia x euchlora	147	6	12
33	36	lipa krymska Tilia x euchlora	141	6	14
34	37	lipa krymska Tilia x euchlora	175	5	16
35	38	lipa krymska Tilia x euchlora	182	5	16
36	39	lipa krymska Tilia x euchlora	175	6	17
37	40	lipa krymska Tilia x euchlora	181	6	12
38	41	lipa krymska Tilia x euchlora	214	12	17
39	42	lipa krymska Tilia x euchlora	180	7	15
40	43	lipa krymska Tilia x euchlora	167	8	16
41	44	lipa krymska Tilia x euchlora	192	6	16
42	45	lipa krymska Tilia x euchlora	172	6	16
43	46	lipa krymska Tilia x euchlora	250	7	17
44	48	lipa krymska Tilia x euchlora	179	8	17
45	49	lipa drobnolistna Tilia cordata	240	10	20
46	50	lipa drobnolistna Tilia cordata	291		
47	51	lipa drobnolistna Tilia cordata	205	10	16

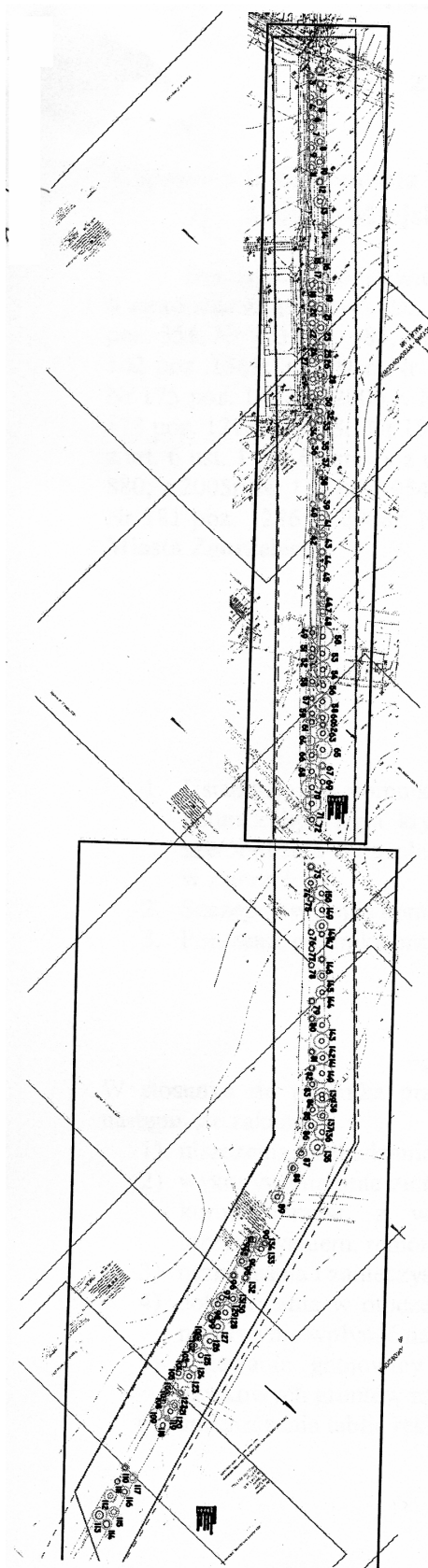
48	52	lipa drobnolistna <i>Tilia cordata</i>	77	8	10
49	53	lipa drobnolistna <i>Tilia cordata</i>	252	12	17
50	54	lipa drobnolistna <i>Tilia cordata</i>	258	12	17
51	55	lipa drobnolistna <i>Tilia cordata</i>	179	8	17
52	56	lipa drobnolistna <i>Tilia cordata</i>	264	12	17
53	57	lipa szerokolistna <i>Tilia platyphyllos</i>	128	5	14
54	58	lipa drobnolistna <i>Tilia cordata</i>	305	14	20
55	59	lipa drobnolistna <i>Tilia cordata</i>	250	12	20
56	61	lipa drobnolistna <i>Tilia cordata</i>	224	8	20
57	62	lipa drobnolistna <i>Tilia cordata</i>	143	6	14
58	63	lipa drobnolistna <i>Tilia cordata</i>	247	10	20
59	65	lipa drobnolistna <i>Tilia cordata</i>	365	14	22
60	66	lipa drobnolistna <i>Tilia cordata</i>	250	10	20
61	67	lipa krymska <i>Tilia</i> <i>x euchlora</i>	164	6	12
62	68	lipa drobnolistna <i>Tilia cordata</i>	198	12	18
63	69	lipa drobnolistna <i>Tilia cordata</i>	234	12	18
64	70	lipa drobnolistna <i>Tilia cordata</i>	217	16	20
65	71	lipa drobnolistna <i>Tilia cordata</i>	257	14	20
66	72	lipa drobnolistna <i>Tilia cordata</i>	204	8	18
67	74	lipa drobnolistna <i>Tilia cordata</i>	217	10	14
68	75	lipa drobnolistna <i>Tilia cordata</i>	189	6	16
69	76	lipa drobnolistna <i>Tilia cordata</i>	171	12	16
70	77	lipa drobnolistna <i>Tilia cordata</i>	214	10	17
71	78	lipa drobnolistna <i>Tilia cordata</i>	226	8	17
72	79	lipa drobnolistna <i>Tilia cordata</i>	222	8	17
73	80	lipa drobnolistna <i>Tilia cordata</i>	238	6	16

74	81	lipa drobnolistna Tilia cordata	265	6	17
75	82	lipa drobnolistna Tilia cordata	202	6	17
76	83	lipa drobnolistna Tilia cordata	216	8	17
77	84	lipa drobnolistna Tilia cordata	183		
78	85	lipa drobnolistna Tilia cordata	218	10	20
79	86	lipa drobnolistna Tilia cordata	247	10	20
80	87	lipa drobnolistna Tilia cordata	227	8	16
81	88	lipa drobnolistna Tilia cordata	220	8	19
82	89	lipa drobnolistna Tilia cordata	161	10	14
83	91	lipa drobnolistna Tilia cordata	179	12	17
84	94	lipa drobnolistna Tilia cordata	154	8	17
85	95	lipa drobnolistna Tilia cordata	179	8	16
86	96	lipa drobnolistna Tilia cordata	207	6	15
87	97	lipa drobnolistna Tilia cordata	108,91	8	14
88	98	lipa drobnolistna Tilia cordata	216	10	17
89	99	lipa drobnolistna Tilia cordata	230	8	17
90	101	lipa drobnolistna Tilia cordata	88		
91	102	lipa drobnolistna Tilia cordata	177	12	16
92	103	lipa drobnolistna Tilia cordata	210	12	17
93	104	lipa drobnolistna Tilia cordata	108	5	12
95	105	lipa drobnolistna Tilia cordata	264	10	17
96	106	lipa drobnolistna Tilia cordata	301	12	17
97	108	lipa drobnolistna Tilia cordata	158	8	15
98	110	lipa drobnolistna Tilia cordata	140	6	16
99	112	lipa krymska Tilia x euchlora	166	10	15
100	113	lipa szerokolistna Tilia platyphyllos	190	12	18

101	115	lipa krymska <i>Tilia x euchlora</i>	177	10	14
102	116	lipa drobnolistna <i>Tilia cordata</i>	168	8	17
103	117	lipa krymska <i>Tilia x euchlora</i>	181	8	14
104	118	lipa drobnolistna <i>Tilia cordata</i>	249	12	17
105	119	lipa krymska <i>Tilia x euchlora</i>	137	4	10
106	120	lipa drobnolistna <i>Tilia cordata</i>	247	12	14
107	121	lipa krymska <i>Tilia x euchlora</i>	146	8	12
108	122	lipa szerokolistna <i>Tilia platyphyllos</i>	127	6	12
109	123	lipa drobnolistna <i>Tilia cordata</i>	175	10	14
110	124	lipa drobnolistna <i>Tilia cordata</i>	170	6	12
111	125	lipa drobnolistna <i>Tilia cordata</i>	286	12	17
112	126	lipa drobnolistna <i>Tilia cordata</i>	223	12	17
113	127	lipa drobnolistna <i>Tilia cordata</i>	238	10	17
114	128	lipa drobnolistna <i>Tilia cordata</i>	257	12	18
115	130	lipa drobnolistna <i>Tilia cordata</i>	220	8	7
116	132	lipa drobnolistna <i>Tilia cordata</i>	206	6	16
118	133	lipa drobnolistna <i>Tilia cordata</i>	306	12	16
119	134	lipa drobnolistna <i>Tilia cordata</i>	172	6	12
120	135	lipa drobnolistna <i>Tilia cordata</i>	160	12	19
121	136	lipa drobnolistna <i>Tilia cordata</i>	264	12	16
122	137	lipa drobnolistna <i>Tilia cordata</i>	239	8	19
123	138	lipa drobnolistna <i>Tilia cordata</i>	219	12	18
124	139	lipa drobnolistna <i>Tilia cordata</i>	280	12	18
125	140	lipa drobnolistna <i>Tilia cordata</i>	258	16	19
126	141	lipa drobnolistna <i>Tilia cordata</i>	297	10	19
127	142	lipa drobnolistna <i>Tilia cordata</i>	246	12	17

128	143	lipa drobnolistna Tilia cordata	209	12	16
129	144	lipa drobnolistna Tilia cordata	345	10	19
130	145	lipa drobnolistna Tilia cordata	247	8	17
131	146	lipa drobnolistna Tilia cordata	302	6	16
132	147	lipa drobnolistna Tilia cordata	129	5	14
133	148	lipa drobnolistna Tilia cordata	272	10	17
134	149	lipa drobnolistna Tilia cordata	274	12	17
135	150	lipa krymska Tilia x euchlora	298	12	20

Załącznik nr 2 do uchwały Rady Miasta  
Zgorzelec nr 260/09 z dnia 24 marca 2009 r.  
(poz. 1562)





**1563**

**UCHWAŁA RADY MIASTA ZGORZELEC  
NR 265/09**

z dnia 24 marca 2009 r.

**w sprawie nadania nazwy parkowi w Zgorzelcu**

Działając na podstawie art. 18 ust. 2 pkt 13 ustawy z dnia 8 marca 1990 r. o samorządzie gminnym (t.j. Dz. U. z 2001r. Nr 142, poz. 1591, zm. z 2002 r. Nr 23, poz. 220, Nr 62, poz. 558, Nr 113, poz. 984, Nr 153, poz. 1271, Nr 214, poz. 1806, z 2003 r. Nr 80, poz. 717, Nr 162, poz. 1568, z 2004 r. Nr 102, poz. 1055, Nr 116, poz. 1203, z 2005 r. Nr 172, poz. 1441, Nr 175, poz. 1457, z 2006 r. Nr 17, poz. 128 i Nr 181, poz. 1337 oraz 2007 r. Nr 48, poz. 327, Nr 138, poz. 974 i Nr 173, poz. 1218) Rada Miasta Zgorzelec uchwala, co następuje:

§ 1

1. Terenowi zieleni miejskiej, położonemu w Zgorzelcu, wzdłuż brzegu rzeki Nysa Łużycka składającego się z działek: Dz. nr 2 (Obr VII AM-1), Dz. nr 4/8, 2 (Obr VII AM-2), Dz. nr 3, 10 (Obr VII, AM-3) nadaje się nazwę „Park Nadnyski”.
2. Usytuowanie parku, o którym mowa w ust. 1, ilustruje szkic stanowiący załącznik do uchwały.

§ 2

Realizację uchwały powierza się Burmistrzowi Miasta Zgorzelec.

§ 3

Uchwała wymaga ogłoszenia w Dzienniku Urzędowym Województwa Dolnośląskiego.

§ 4

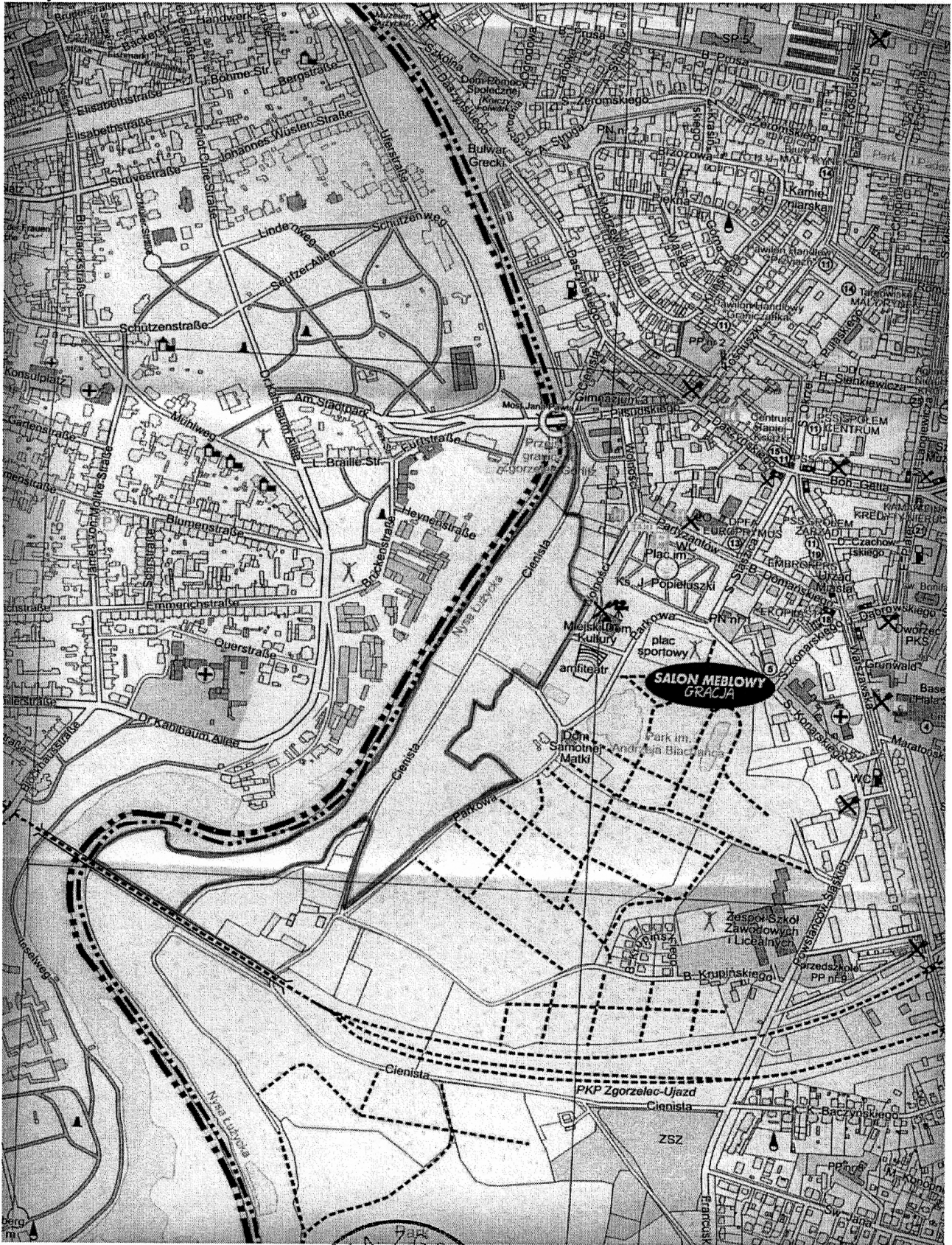
Uchwała wchodzi w życie po upływie 14 dni od jej ogłoszenia w Dzienniku Urzędowym Województwa Dolnośląskiego.

PRZEWODNICZĄCY RADY

*ARTUR BIELIŃSKI*

Załącznik do uchwały Rady Miasta Zgorzelec  
nr 265/09 z dnia 24 marca 2009 r.  
(poz. 1563)

Park  
Nadnyski



**1564**

**UCHWAŁA RADY MIASTA ZGORZELEC  
NR 268/09**

z dnia 24 marca 2009 r.

**w sprawie zmian do uchwały nr 439/02 dot. utworzenia obwodów  
głosowania, ustalenia ich granic i numerów oraz siedzib obwodowych  
komisji wyborczych w Zgorzelcu**

Na podstawie art. 30 ustawy z dnia 16 lipca 1998 r. – Ordynacja wyborcza do rad gmin, rad powiatów i sejmików województw (Dz. U. z 2003 r. Nr 159, poz. 1547 z późn. zmianami) Rada Miasta Zgorzelec uchwala, co następuje:

§ 1

W uchwale nr 439/02 z dnia 9 lipca 2002 roku w sprawie utworzenia obwodów głosowania, ustalenia ich granic i numerów oraz siedzib obwodowych komisji wyborczych w Zgorzelcu, w § 2 wprowadza się następujące zmiany.

- 1) tworzy się obwód głosowania nr 16 z siedzibą w Gimnazjum nr 2 im. Jana Pawła II ul. Elizy Orzeszkowej 60 w Zgorzelcu;
- 2) z obwodu głosowania nr 13 wyłącza się ulicę: Mickiewicza i dodaje do obwodu nr 14;
- 3) z obwodu głosowania nr 14 wyłącza się ulice: Aleję Ujazdowską, Barbary, Braci Gierymskich, Brandta, Chełmońskiego, Duszy, Gwarków, Kochanowskiego, Konicza, Kossaka, Kotsisa, Malczewskiego, Matejki, Okólną, Elizy Orzeszkowej, Plac Dębowy, Plac Kasztanowy, Plac Klonowy, Spokojną, Sztygarską, Turowską i dodaje się do obwodu nr 16;

- 4) z obwodu głosowania nr 15 wyłącza się ul. Łużycką od nr 1–45 i dodaje się do obwodu nr 14;
- 5) z obwodu głosowania nr 15 wyłącza się ul. Łużycką od nr 46 do końca i dodaje się do obwodu nr 16.

§ 2

Wykonanie uchwały powierza się Burmistrzowi Miasta Zgorzelec.

§ 3

Uchwała wchodzi w życie z dniem podjęcia i podlega ogłoszeniu w Dzienniku Urzędowym Województwa Dolnośląskiego oraz podanie do publicznej wiadomości poprzez wywieszenie na tablicach ogłoszeń Urzędu.

PRZEWODNICZĄCY RADY

*ARTUR BIELIŃSKI*

**1565**

**UCHWAŁA RADY GMINY W CZARNYM BORZE  
NR XXVI/133/2009**

z dnia 5 marca 2009 r.

**w sprawie podwyższenia kryterium dochodowego w zakresie dożywiania**

Na podstawie art. 18 ust. 2 pkt 15 ustawy z dnia 8 marca 1990 r. o samorządzie gminnym (tekst jednolity z 2001 r. Dz. U. Nr 142, poz. 1591 z późn. zm.) oraz art. 5 ust. 1 ustawy z dnia 29 grudnia 2005 r. (Dz. U. Nr 267) Rada Gminy w Czarnym Borze uchwala, co następuje:

§ 1

Określa się zasadę przyznawania świadczeń w zakresie dożywiania z programu wieloletniego „Pomoc państwa w zakresie dożywiania”.

§ 2

Zwiększa się kryterium dochodowe do wysokości 200% kryterium dochodowego zgodnie z art. 8, ust. 1, pkt 2 ustawy o pomocy społecznej.

§ 3

Wykonanie uchwały powierza się Wójtowi Gminy w Czarnym Borze.

§ 4

Uchwała wchodzi w życie po upływie 14 dni od dnia ogłoszenia w Dzienniku Urzędowym Województwa Dolnośląskiego

PRZEWODNICZĄCA  
RADY GMINY

*HENRYKA WYSZOWSKA*

## 1566

**UCHWAŁA RADY GMINY W CZARNYM BORZE  
NR XXVI/134/2009**

z dnia 5 marca 2009 r.

**w sprawie regulaminu wynagradzania nauczycieli zatrudnionych  
w placówkach oświatowych prowadzonych przez Gminę Czarny Bór**

Na podstawie art.18 ust. 2 pkt 15 ustawy z dnia 8 marca 1990 r. o samorządzie gminnym (tekst jednolity Dz. U. z 2001 r., Nr 142, poz. 1591, ze zmianami) w związku z art. 30 ust. 1, ust. 6, ust. 6a, art. 33 i art. 34 oraz art. 54 ust. 7 ustawy z dnia 26 stycznia 1982 r. – Karta Nauczyciela (tekst jednolity: Dz. U. z 2006 r. Nr 97, poz. 674, ze zmianami) oraz rozporządzenia Ministra Edukacji Narodowej z dnia 31 stycznia 2005 roku w sprawie wysokości minimalnych stawek wynagrodzenia zasadniczego nauczycieli, ogólnych warunków przyznawania dodatków do wynagrodzenia zasadniczego oraz wynagradzania za pracę w dniu wolnym od pracy (Dz. U. Nr 22, poz. 181, ze zmianami) Rada Gminy w Czarnym Borze uchwala:

**REGULAMIN WYNAGRADZANIA NAUCZYCIELI ZATRUDNIONYCH W PLACÓWKACH OŚWIATOWYCH  
PROWADZONYCH PRZEZ GMINĘ CZARNY BÓR****R O Z D Z I A Ł I****Postanowienia ogólne****§ 1**

1. Regulamin określa wysokość oraz szczegółowe warunki przyznawania dodatków: motywacyjnego, funkcyjnego, za warunki pracy i dodatku za wysługę lat oraz niektóre inne składniki wynagrodzenia, a także wysokość oraz szczegółowe zasady przyznawania i wypłacania dodatku mieszkaniowego nauczycielom zatrudnionym w placówkach oświatowych prowadzonych przez Gminę Czarny Bór.
2. Regulamin niniejszy odnosi się do nauczycieli poszczególnych stopni zawodowych zatrudnionych w placówkach oświatowych prowadzonych przez Gminę Czarny Bór.

**§ 2**

1. Wysokość wynagrodzenia nauczycieli określa ustawa z dnia 26 stycznia 1982 r. – Karta Nauczyciela (tekst jednolity Dz. U. z 2006 r. Nr 97, poz. 674, ze zmianami) oraz wydane na jej podstawie przepisy wykonawcze.
2. Wysokość pozostałych składników wynagradzania nauczycieli, a także szczegółowe warunki ich przyznawania, określa niniejszy Regulamin.

**R O Z D Z I A Ł II****Dodatek za wysługę lat****§ 3**

Wysokość oraz szczegółowe warunki nabywania przez nauczycieli prawa do dodatku za wysługę lat regulują przepisy art. 33 ust. 1 ustawy z dnia 26 stycznia 1982 r. – Karta Nauczyciela oraz § 7 rozporządzenia Ministra Edukacji Narodowej z dnia 31 stycznia 2005 r. w sprawie wysokości minimalnych stawek wynagrodzenia zasadniczego nauczy-

cieli, ogólnych warunków przyznawania dodatków do wynagrodzenia zasadniczego oraz wynagradzania za pracę w dniu wolnym od pracy (Dz. U. Nr 22, poz. 181 ze zmianami).

**R O Z D Z I A Ł III****Dodatek motywacyjny****§ 4**

1. Ustala się środki finansowe z przeznaczeniem na dodatek motywacyjny w wysokości 5% średniego wynagrodzenia nauczyciela stażysty magistra z przygotowaniem pedagogicznym na jeden pełny etat nauczyciela.
2. Dodatek motywacyjny może być przyznany nauczycielowi po roku pracy, a dyrektorowi i wicedyrektorowi po pół roku pracy. Dodatek ten przyznaje się na czas określony, nie krótszy niż 6 miesięcy i nie dłuższy niż jeden rok szkolny, w wysokości nieprzekraczającej 30% średniego wynagrodzenia nauczyciela stażysty. Wysokość dodatku dla nauczycieli ustala dyrektor szkoły, a dla dyrektora szkoły Wójt Gminy.
3. Warunkiem przyznania nauczycielowi dodatku motywacyjnego jest uzyskiwanie szczególnych osiągnięć dydaktycznych, wychowawczych i opiekuńczych, a w szczególności:
  - a) uzyskiwanie przez uczniów dobrych osiągnięć dydaktyczno-wychowawczych potwierdzonych wynikami klasyfikacji lub promocji, wynikami egzaminów i sprawdzianów albo sukcesami w konkursach, zawodach, olimpiadach itp.,
  - b) umiejętne rozwiązywanie problemów wychowawczych uczniów we współpracy z ich rodzicami,
  - c) pełne rozpoznanie środowiska wychowawczego uczniów, aktywne i efektywne działanie na rzecz uczniów potrzebujących szczególnej opieki,

- d) podnoszenie kwalifikacji i umiejętności zawodowych,
  - e) zaangażowanie w realizację obowiązków wynikających z art. 42 ust. 2 pkt 2 i 3 Karty Nauczyciela, a zwłaszcza udział w organizowaniu imprez i uroczystości szkolnych, udział w komisjach przedmiotowych, opieka nad samorządem uczniowskim lub innymi organizacjami uczniowskimi,
  - f) rzetelne i terminowe wywiązywanie się z poleceń służbowych,
  - g) przestrzeganie dyscypliny pracy.
4. Warunkiem przyznania dyrektorowi szkoły (placówki) dodatku motywacyjnego jest:
- a) należyta jakość świadczonej pracy, związanej przede wszystkim z powierzonym stanowiskiem kierowniczym, dodatkowymi zadaniami lub zajęciami,
  - b) umiejętne i racjonalne gospodarowanie środkami finansowymi placówki oświatowej,
  - c) systematyczne i efektywne organizowanie pracy oraz prowadzenie polityki kadrowej zgodnie z potrzebami zarządzanej placówki oświatowej,
  - d) wzbogacenie własnego warsztatu pracy oraz samokształcenie i doskonalenie zawodowe,
  - e) znajomość przepisów prawa oświatowego i przestrzeganie go w bieżącym kierowaniu placówką,
  - f) dbałość o powierzone mienie, w tym pomoce dydaktyczne lub inne urządzenia szkolne,
  - g) prawidłowe prowadzenie dokumentacji szkolnej, w tym pedagogicznej,
  - h) zaangażowanie w pozyskiwanie środków pozabudżetowych oraz właściwe ich wykorzystanie na potrzeby placówki,
  - i) rzetelne i terminowe wywiązywanie się z poleceń służbowych,
  - j) przestrzeganie dyscypliny pracy,
  - k) aktywny udział w realizowaniu innych zadań statutowych szkoły.

#### ROZDZIAŁ IV

##### Dodatek funkcyjny

###### § 5

1. Dodatek funkcyjny przysługuje:
  - dyrektorowi szkoły,
  - wicedyrektorowi i nauczycielowi, któremu czasowo powierzono pełnienie obowiązków dyrektora szkoły lub pełnienie tych obowiązków w zastępstwie,
  - nauczycielom – opiekunom stażu,
  - nauczycielom – wychowawcom klas, oddziałów przedszkolnych,
  - nauczycielom, którym powierzono funkcje doradcy metodycznego lub nauczycielom konsultantom.
2. Nauczycielowi, któremu powierzono stanowisko dyrektora szkoły (placówki) lub inne kierownicze stanowisko wynikające ze statutu szkoły (placówki), przysługuje dodatek funkcyjny do wysokości od 20% do 50% średniego wynagrodzenia nauczyciela stażysty magistra z przygotowaniem pedagogicznym.

3. Wysokość dodatku funkcyjnego dla nauczyciela, o którym mowa w ust. 2, ustala się uwzględniając:
  - wielkość szkoły,
  - liczbę uczniów i oddziałów,
  - zmienowość,
  - liczbę obiektów, w których mieści się szkoła,
  - stan techniczny obiektów,
  - wykonywanie zadań przez dyrektora bez zastępstw,
  - pozyskiwanie środków finansowych.
4. W razie zbiegu tytułów do dwóch lub więcej dodatków funkcyjnych nauczycielowi przysługują wszystkie.
5. Dodatek funkcyjny przysługuje w wysokości:
  - a) dla opiekuna stażu – w wysokości od 5% do 15% wynagrodzenia średniego nauczyciela stażysty,
  - b) dla wychowawcy klasy lub grupy przedszkolnej – w wysokości od 4% do 10% wynagrodzenia średniego nauczyciela stażysty,
  - c) dla doradcy metodycznego lub nauczyciela – konsultanta – w wysokości od 5% do 25% wynagrodzenia średniego nauczyciela stażysty.
6. Dodatek funkcyjny przyznaje:
  - dla dyrektora szkoły (placówki) – Wójt Gminy,
  - dla zastępcy dyrektora szkoły (placówki) – dyrektor szkoły (placówki) po uzyskaniu Opinii Wójta Gminy,
  - dla osób zajmujących stanowiska kierownicze – dyrektor szkoły (placówki szkoły).

#### ROZDZIAŁ V

##### Wynagrodzenie za godziny ponadwymiarowe i za godziny doraźnych zastępstw

###### § 6

1. Nauczyciel może realizować godziny ponadwymiarowe zgodnie z posiadanymi kwalifikacjami i na zasadach określonych w art. 35 Karty Nauczyciela. Przydzielenie godzin ponadwymiarowych dyrektorom szkół (placówek) wymaga zgody Wójta Gminy.
2. Wynagrodzenie za jedną godzinę ponadwymiarową nauczyciela ustala się dzieląc przyznaną nauczycielowi stawkę wynagrodzenia zasadniczego (łącznie z dodatkiem za warunki pracy, jeżeli praca w tej godzinie została zrealizowana w warunkach uprawniających do dodatku) przez miesięczną liczbę godzin obowiązkowego wymiaru zajęć, ustalonego dla poszczególnych rodzajów zajęć dydaktycznych, wychowawczych lub opiekuńczych, realizowanych przez nauczyciela w ramach godzin ponadwymiarowych.
3. Miesięczną liczbę godzin obowiązkowego wymiaru zajęć nauczyciela, o której mowa w ust. 2, ustala się mnożąc tygodniowy obowiązkowy wymiar godzin przez 4,16 – z zaokrągleniem do pełnych godzin, w ten sposób, że czas zajęć do 0,5 godziny pomija się, a co najmniej 0,5 godziny liczy się za pełną godzinę.
4. Wynagrodzenie za jedną godzinę doraźnego zastępstwa ustala się w taki sam sposób, jak za godzinę ponadwymiarową.

## R O Z D Z I A Ł VI

### Dodatek za warunki pracy

#### § 7

Za prowadzenie indywidualnego nauczania dziecka zakwalifikowanego do kształcenia specjalnego nauczycielom przysługuje dodatek w wysokości: do 10% wynagrodzenia, jak za godzinę ponadwymiarową.

## R O Z D Z I A Ł VII

### Nagrody

#### § 8

1. Specjalny fundusz nagród dla nauczycieli za ich osiągnięcia dydaktyczno-wychowawcze tworzy się w budżecie organu prowadzącego szkoły w wysokości co najmniej 1% planowanego rocznego osobowego funduszu wynagrodzeń z tym, że:
  - a) 80% funduszu nagród przekazuje się do budżetu szkół,
  - b) 20% funduszu nagród pozostaje do dyspozycji organu prowadzącego – Wójta Gminy.
2. Nagrody, o których mowa w ust. 1, są przyznawane z okazji Dnia Edukacji Narodowej. W uzasadnionych wypadkach nagrody mogą być przyznawane w innym czasie.
3. Nagrody nauczycielom przyznaje dyrektor szkoły.
4. Nagrody dyrektorowi szkoły (placówki) przyznaje Wójt Gminy.

## R O Z D Z I A Ł VIII

### Dodatki socjalne wynikające ze stosunku pracy

#### § 9

#### DODATEK WIEJSKI:

Nauczycielowi posiadającemu stosowne kwalifikacje zatrudnionemu na terenie wiejskim przysługuje dodatek wiejski w wysokości 10% wynagrodzenia zasadniczego.

#### DODATEK MIESZKANIOWY:

1. Nauczycielowi zatrudnionemu na terenie wiejskim przysługuje dodatek mieszkaniowy w zależności od liczby osób w rodzinie uprawnionego nauczyciela, który wynosi miesięcznie:
  - a) przy jednej osobie w rodzinie – 50 złotych
  - b) przy dwóch osobach w rodzinie – 70 złotych
  - c) przy trzech osobach w rodzinie – 85 złotych
  - d) przy czterech i więcej osobach w rodzinie – 100 złotych
2. Do członków rodziny, o których mowa w ust. 1, zalicza się nauczyciela oraz wspólnie z nim zamieszkujących: współmałżonka oraz dzieci i rodziców pozostających na jego wyłącznym

utrzymaniu. Przez dzieci pozostające na wyłącznym utrzymaniu należy rozumieć małoletnie dzieci, uczniów szkół, do chwili ukończenia uczelni, nie dłużej niż do ukończenia 25 roku życia, oraz dzieci niepełnosprawne nieposiadające własnego źródła dochodów. Przez rodziców pozostających na wyłącznym utrzymaniu należy rozumieć rodziców, którzy zamieszkują razem z nauczycielem i nie posiadają własnego źródła dochodu.

3. Nauczycielski dodatek mieszkaniowy przysługuje w okresie wykonywania pracy, a także w okresach:
  - a) nieświadczenia pracy, za które przysługuje wynagrodzenie,
  - b) pobierania zasiłku z ubezpieczenia społecznego,
  - c) odbywania zasadniczej służby wojskowej, przeszkolenia wojskowego, okresowej służby wojskowej: w przypadku jednak, gdy z nauczycielem powołanym do służby zawarta była umowa o pracę na czas określony, dodatek wypłaca się nie dłużej niż do końca okresu, na który umowa była zawarta.
  - d) korzystania z urlopu wychowawczego.

## R O Z D Z I A Ł IX

### Przepisy końcowe

#### § 10

Regulamin niniejszy został uzgodniony z Zarządem Oddziału Związku Nauczycielstwa Polskiego, działającym przy Szkole Podstawowej w Czarnym Borze.

#### § 11

Traci moc uchwała nr XXIV/123/2008 Rady Gminy w Czarnym Borze z dnia 29 grudnia 2008 roku w sprawie regulaminu wynagradzania nauczycieli zatrudnionych w placówkach oświatowych prowadzonych przez Gminę Czarny Bór na 2009 rok.

#### § 12

Wykonanie uchwały powierza się Wójtowi Gminy Czarny Bór.

#### § 13

Uchwała wchodzi w życie po upływie 14 dni od daty ogłoszenia w Dzienniku Urzędowym Województwa Dolnośląskiego.

PRZEWODNICZĄCA  
RADY GMINY

HENRYKA WYSZOWSKA

**1567**

**UCHWAŁA RADY GMINY W CZARNYM BORZE  
NR XXVI/135/09**

z dnia 5 marca 2009 r.

**w sprawie zmian w podziale gminy Czarny Bór na stałe obwody głosowania**

Na podstawie art. 18 ust. 2 pkt 15 ustawy z dnia 8 marca 1990 r. o samorządzie gminnym (Dz. U. z 2001 r. Nr 142, poz. 1591 z późn. zm.) oraz art. 31 ustawy z dnia 16 lipca 1998 r. – Ordynacja wyborcza do rad gmin, rad powiatów i sejmików województw (Dz. U. z 2003 r. Nr 159, poz. 1547 z późn. zm.) Rada Gminy Czarny Bór uchwała, co następuje:

§ 1

Dokonuje się zmian w podziale gminy na stałe obwody głosowania, w sposób określony w załączniku do niniejszej uchwały.

§ 2

Traci moc uchwała nr XLX/221/2002 Rady Gminy w Czarnym Borze z dnia 23 lipca 2002 r. w sprawie podziału gminy na obwody głosowania, ich numery, granice i siedziby Obwodowych Komisji Wyborczych.

§ 3

Wykonanie uchwały powierza się Wójtowi Gminy Czarny Bór.

§ 4

Uchwałę ogłasza się w Dzienniku Urzędowym Województwa Dolnośląskiego oraz podaje do publicznej wiadomości na tablicy ogłoszeń w budynku Urzędu Gminy.

§ 5

Uchwała wchodzi w życie po upływie czternastu dni od dnia ogłoszenia w Dzienniku Urzędowym Województwa Dolnośląskiego.

**PRZEWODNICZĄCA  
RADY GMINY**

**HENRYKA WYSZOWSKA**

**Załącznik do uchwały Rady Gminy w Czarnym Borze nr XXVI/135/09 z dnia 5 marca 2009 r. (poz. 1567)**

<b>Nr obwodu głosowania</b>	<b>Granice obwodu głosowania</b>
<b>1</b>	<b>Borówno Czarny Bór Ul. Górnicza Ul. Kamiennogórska Ul. Kolejowa Ul. Krótka Ul. Leśna Ul. Nadrzeczna Ul. Parkowa Ul. Polna Ul. Słoneczna Ul. Sportowa Ul. Wałbrzyska Ul. Wesoła Ul. Zamkowa</b>
<b>2</b>	<b>Witków</b>
<b>3</b>	<b>Grzędy Grzędy Górne</b>
<b>4</b>	<b>Jaczków</b>
<b>5</b>	<b>Czarny Bór Ul. Brzozowa Ul. Kwiatowa Ul. Skalników Ul. Świerkowa Ul. XXX-lecia PRL</b>

**1568**

**UCHWAŁA RADY GMINY W CZARNYM BORZE  
NR XXVI/136/09**

z dnia 5 marca 2009 r.

**w sprawie dostosowania opisu granic stałych okręgów wyborczych gminy  
Czarny Bór do stanu faktycznego**

Na podstawie art. 18 ust.2 pkt 15 ustawy z dnia 8 marca 1990 r. o samorządzie gminnym (Dz. U. z 2001 r. Nr 142, poz. 1591 z późn. zm.) oraz art. 92 ustawy z dnia 16 lipca 1998 r. – Ordynacja wyborcza do rad gmin, rad powiatów i sejmików województw (Dz. U. z 2003 r. Nr 159, poz. 1547 z późn. zm.) Rada Gminy Czarny Bór uchwała:

§ 1

W związku z utworzeniem nowych ulic dostosowuje się opis granic stałych okręgów wyborczych polegający na:

- dopisaniu do okręgu wyborczego nr 2 ulic: Brzozowej, Kwiatowej i Świerkowej.

§ 2

Jednolity wykaz okręgów wyborczych stanowi załącznik do uchwały.

§ 3

Wykonanie uchwały powierza się Wójtowi Gminy Czarny Bór.

§ 4

Uchwałę ogłasza się w Dzienniku Urzędowym Województwa Dolnośląskiego oraz podaje do publicznej wiadomości na tablicy ogłoszeń w budynku Urzędu Gminy.

§ 5

Uchwała wchodzi w życie po upływie czternastu dni od dnia ogłoszenia w Dzienniku Urzędowym Województwa Dolnośląskiego.

**PRZEWODNICZĄCA  
RADY GMINY**

*HENRYKA WYSZOWSKA*



Załącznik do uchwały Rady Gminy Czarny  
Bóbr nr XXVI/136/09 z dnia 5 marca 2009 r.  
(poz. 1568)

Nr okręgu wyborczego	Granice okręgu wyborczego	Liczba stałych mieszkańców okręgu	Liczba wybieranych radnych
<b>1</b>	<b>Borówno</b> <b>Czarny Bór</b> Ul. Górnicza Ul. Kamiennogórska Ul. Kolejowa Ul. Krótka Ul. Leśna Ul. Nadrzeczna Ul. Parkowa Ul. Polna Ul. Słoneczna Ul. Sportowa Ul. Wałbrzyska Ul. Wesoła Ul. Zamkowa	<b>1591</b>	<b>5</b>
<b>2</b>	<b>Czarny Bór</b> Ul. Brzozowa Ul. Kwiatowa Ul. Skalników Ul. Świerkowa Ul. XXX-lecia PRL	<b>1067</b>	<b>3</b>
<b>3</b>	<b>Grzędy</b> <b>Grzędy Górne</b>	<b>718</b>	<b>2</b>
<b>4</b>	<b>Jaczków</b>	<b>477</b>	<b>2</b>
<b>5</b>	<b>Witków</b>	<b>1015</b>	<b>3</b>
<b>Razem:</b>		<b>4868</b>	<b>15</b>

**1569**

**UCHWAŁA RADY GMINY JEŻÓW SUDECKI  
NR XXIII/135/2009**

z dnia 25 marca 2009 r.

**w sprawie upoważnienia Kierownika Gminnego Ośrodka Pomocy Społecznej  
w Jeżowie Sudeckim do prowadzenia postępowania wobec dłużników  
alimentacyjnych**

Na podstawie art. 39 ust. 4 ustawy z dnia 8 marca 1990 r. o samorządzie gminnym (tekst jednolity z 2001 roku Dz. U. Nr 142, poz. 1591 ze zmianami) Rada Gminy uchwała, co następuje:

## § 1

Upoważnia się Kierownika Gminnego Ośrodka Pomocy Społecznej w Jeżowie Sudeckim do prowadzenia postępowania wobec dłużników alimentacyjnych, w tym do egzekwowania należności na podstawie ustawy z dnia 7 września 2007 r. o pomocy osobom uprawnionym do alimentów (t.j. Dz. U. z 2009 r. Nr 1, poz. 7 ze zmianami).

## § 2

Wykonanie uchwały powierza się Wójtowi Gminy Jeżów Sudecki.

## § 3

Uchwała wchodzi w życie po upływie 14 dni od ogłoszenia w Dzienniku Urzędowym Województwa Dolnośląskiego.

PRZEWODNICZĄCY  
RADY GMINY

*ARTUR SMOLAREK*

## 1570

**UCHWAŁA RADY GMINY JORDANÓW ŚLĄSKI  
NR XXIII/128/2009**

z dnia 31 marca 2009 r.

**w sprawie utworzenia stałych obwodów głosowania, ustalenia ich granic i numerów oraz wyznaczenia siedzib Obwodowych Komisji Wyborczych na terenie Gminy Jordanów Śląski**

Na podstawie art. 18 ust. 2 pkt 15 ustawy z dnia 8 marca 1990 r. o samorządzie gminnym (Dz. U. z 2001 r. Nr 142, poz. 1591 ze zmianami), w związku z art. 31 ustawy z dnia 16 lipca 1998 r. Ordynacja wyborcza do rad gmin, rad powiatów i sejmików województw (Dz. U. z 2003 r. Nr 159, poz. 1547 ze zmianami) oraz w związku art. 30 ustawy z dnia 12 kwietnia 2001 r. Ordynacja wyborcza do Sejmu Rzeczypospolitej Polskiej i do Senatu Rzeczypospolitej Polskiej (Dz. U. z 2007 r. Nr 190, poz. 1360 ze zmianami) oraz w związku z art. 42 ustawy z dnia 23 stycznia 2004 r. Ordynacja wyborcza do Parlamentu Europejskiego (Dz. U. Nr 25, poz. 219 ze zmianami) Rada Gminy uchwała, co następuje:

## § 1

Na wniosek Wójta Gminy tworzy się na obszarze Gminy Jordanów Śląski 2 (dwa) stałe obwody głosowania, ustala się granice i numery obwodów oraz siedziby obwodowych komisji wyborczych.

## § 2

Numery obwodów oraz siedziby obwodowych komisji wyborczych określa poniższy wykaz:

Nr obwodu głosowania	Granice obwodu głosowania	Siedziba obwodowej komisji wyborczej
1	Biskupice, Dankowice, Jezierzycze Wielkie, Jordanów Śląski, Mleczna, Popowice, Pożaryzycze, Wilczkowice	Publiczna Szkoła Podstawowa ul. Wrocławska 55 55-065 Jordanów Śląski
2	Glinica, Janówek, Karolin, Piotrówek, Tomice, Winna Góra	Świetlica Wiejska Glinica 55-065 Jordanów Śląski

## § 3

Wykonanie uchwały powierza się Wójtowi Gminy Jordanów Śląski.

## § 4

Traci moc uchwała nr XVI/84/2000 Rady Gminy Jordanów Śląski z dnia 17 grudnia 2000 r. w sprawie utworzenia na obszarze Gminy Jordanów Śląski obwodów głosowania dla przeprowadzenia wyborów uzupełniających do Senatu Rzeczypospolitej Polskiej zarządzonych na dzień 28 stycznia 2001 r.

## § 5

Uchwała wchodzi w życie z dniem opublikowania w Dzienniku Urzędowym Województwa Dolnośląskiego i podlega ogłoszeniu na tablicy ogłoszeń w Urzędzie Gminy Jordanów Śląski.

PRZEWODNICZĄCY  
RADY GMINY

*MIROSLAW CHOLEWA*

**1571**

**UCHWAŁA RADY GMINY KOBIERZYCE  
NR XXXII/391/09**

z dnia 30 marca 2009 r.

**w sprawie uchylenia uchwały Rady Gminy Kobierzyce nr XXI/268/08 z dnia 11 czerwca 2008 r. w sprawie uchwalenia zmiany miejscowego planu zagospodarowania przestrzennego obszaru położonego w północno-zachodniej części wsi Dobkowice**

Na podstawie art. 18 ust. 2 pkt 5 ustawy z dnia 8 marca 1990 r. o samorządzie gminnym (Dz. U. z 2001 r. Nr 142, poz. 1591 ze zm.) i art. 20 ust. 1 ustawy z dnia 27 marca 2003 r. o planowaniu i zagospodarowaniu przestrzennym (Dz. U. z 2003 r. Nr 80, poz. 717 ze zm.) uchwała się, co następuje:

§ 1

Uchyla się uchwałę Rady Gminy Kobierzyce nr XXI/268/08 z dnia 11 czerwca 2008 r. w sprawie uchwalenia zmiany miejscowego planu zagospodarowania przestrzennego obszaru położonego w północno-zachodniej części wsi Dobkowice.

§ 2

Wykonanie uchwały powierza się Wójtowi Gminy Kobierzyce.

§ 3

Uchwała wchodzi w życie po upływie 30 dni od dnia jej ogłoszenia w Dzienniku Urzędowym Województwa Dolnośląskiego.

PRZEWODNICZĄCY  
RADY GMINY

CZESŁAW CZERWIEC

**1572**

**UCHWAŁA RADY GMINY KROŚNICE  
NR XXI/173/09**

z dnia 30 marca 2009 r.

**w sprawie zasad ustalania wysokości ekwiwalentu dla członków Ochotniczych Straży Pożarnych, którzy uczestniczyli w działaniach ratowniczych lub szkoleniu pożarniczym organizowanym przez Państwową Straż Pożarną lub gminę**

Na podstawie art. 18 ust. 2 pkt 15 ustawy z dnia 8 marca 1990 r. o samorządzie gminnym (tekst jednolity Dz. U. z 2001 r. Nr 142, poz. 1591 z późn. zmianami) oraz art. 28 ust. 1 i 2 ustawy z dnia 24 sierpnia 1991 roku o ochronie przeciwpożarowej (Dz. U. z 2001 r. Nr 147, poz. 1229 z późn. zmianami) Rada Gminy Krośnice uchwała, co następuje:

§ 1

1. Ustala się ekwiwalent za udział członka Ochotniczej Straży Pożarnej RP, który uczestniczył w działaniu ratowniczym lub szkoleniu pożarniczym organizowanym przez Państwową Straż Pożarną lub gminę, w wysokości 12,00 zł. Słownie: dwanaście złotych 00/100 za jedną godzinę uczestnictwa.

§ 2

Wykonanie uchwały powierza się Wójtowi Gminy Krośnice.

§ 5

Uchwała wchodzi w życie po upływie 14 dni od jej ogłoszenia w Dzienniku Urzędowym Województwa Dolnośląskiego.

PRZEWODNICZĄCY  
RADY GMINY

WŁADYSŁAW KLUCZNIK

**1573**

**UCHWAŁA RADY GMINY LUBIN  
NR XXXII/165/2009**

z dnia 31 marca 2009 r.

**zmieniająca uchwałę w sprawie rodzaju środków finansowych przeznaczanych na pomoc zdrowotną dla nauczycieli korzystających z opieki zdrowotnej, szkół i placówek oświatowych prowadzonych przez Gminę Lubin**

Na podstawie 18 ust. 2 pkt 15 ustawy z dnia 8 marca 1990 r. o samorządzie gminnym (t.j. Dz. U. z 2001 r. Nr 142, poz. 1591; z 2002 r. Nr 23, poz. 220; Nr 62, poz. 558; Nr 113, poz. 984; Nr 153, poz. 1271; Nr 214, poz. 1806; z 2003 r. Nr 80, poz. 717; Nr 162, poz. 1568; z 2004 r. Nr 102, poz. 1055; Nr 116, poz. 1203; z 2005 r. Nr 172, poz. 1441, Nr 175, poz. 1457; z 2006 r. Nr 17, poz. 128, Nr 181, poz. 1337; z 2007 r. Nr 48, poz. 327; Nr 138, poz. 974; Nr 173, poz. 1218; z 2008 r. Nr 180, poz. 1111; Nr 223, poz. 1458) oraz art. 72 ustawy z dnia 26 stycznia 1982 r. Karta Nauczyciela (t.j. Dz. U. z 2006 r. Nr 97, poz. 674; Nr 170, poz. 1218; Nr 220, poz. 1600, z 2007 r. Nr 17, poz. 95; Nr 80, poz. 542; Nr 102, poz. 689; Nr 158, poz. 1103; Nr 176, poz. 1238; Nr 191, poz. 1369; Nr 247, poz. 1821; z 2008 r. Nr 145, poz. 917; z 2009 r. Nr 1, poz. 1) Rada Gminy Lubin uchwała, co następuje:

§ 1

W uchwale nr XII/68/2007 Rady Gminy Lubin z dnia 4 października 2007 r. w sprawie rodzaju środków finansowych przeznaczonych na pomoc zdrowotną dla nauczycieli korzystających z opieki zdrowotnej, szkół i placówek oświatowych prowadzonych przez Gminę Lubin wprowadza się następujące zmiany:

- 1) w tytule uchwały po wyrazach: „prowadzonych przez Gminę Lubin” dodaje się wyrazy: „oraz określenia rodzajów świadczeń przyznawanych w ramach tej pomocy, warunków i sposobów ich przyznawania”,
- 2) po § 2 dodaje się § 2a w brzmieniu:  
„§ 2a. Pomoc zdrowotna może być udzielana również w formie jednorazowego zakupu lub pokrycia kosztów zakupu środków profilaktycznych, np. szczepionek. Do udzielania tej formy

pomocy nie mają zastosowania postanowienia § 2 określające warunki i sposób przyznawania pomocy zdrowotnej.”

§ 2

Wykonanie uchwały powierza się Wójtowi Gminy Lubin.

§ 3

Uchwała wchodzi w życie po upływie 14 dni od ogłoszenia w Dzienniku Urzędowym Województwa Dolnośląskiego.

PRZEWODNICZĄCY  
RADY GMINY

*ROMAN KOMARNICKI*

1574

**UCHWAŁA RADY GMINY MŚCIWOJÓW  
NR XXVI/185/09**

z dnia 2 kwietnia 2009 r.

**w sprawie zasad i trybu udzielania dotacji na prace konserwatorskie, restauratorskie i roboty budowlane przy zabytku wpisanym do rejestru, sposobu jej rozliczania i kontroli wykonania zleconych zadań**

Na podstawie art. 81 ust. 1 ustawy z dnia 23 lipca 2003 r. o ochronie zabytków i opiece nad zabytkami (Dz. U. Nr 162, poz. 1568 z późn. zm.) oraz art. 18 ust. 2 pkt 15, art. 40 ust. 1 i art. 42 ustawy z dnia 8 marca 1990 r. o samorządzie gminnym (t.j. Dz. U. z 2001 r. Nr 142, poz. 1591 z późn. zm.) Rada Gminy Mściwojów uchwala, co następuje:

§ 1

Uchwala się zasady i tryb udzielania dotacji na prace konserwatorskie, restauratorskie i roboty budowlane przy zabytku wpisanym do rejestru, sposobu jej rozliczania i kontroli wykonania zleconych zadań oraz postępowania z wnioskami o udzielenie dotacji na ww. prace na terenie Gminy Mściwojów.

§ 2

1. Dotacje na zadania określone w § 1 mogą być udzielane osobom fizycznym i podmiotom organizacyjnym posiadającym tytuł prawny do zabytku, o którym mowa w art. 71 ust. 1 ustawy z dnia 23 lipca 2003 r. o ochronie zabytków i opiece nad zabytkami, położonego w granicach administracyjnych Gminy Mściwojów i wpisanego do rejestru zabytków, na podstawie umowy zawartej z tymi osobami i podmiotami.
2. Warunkiem ubiegania się o dotacje i udzielenia dotacji z budżetu Gminy Mściwojów jest udokumentowanie posiadania środków własnych na wykonanie części prac objętych wnioskiem.
3. W szczególnie uzasadnionych przypadkach, dotyczących np. obiektów o wyjątkowym znaczeniu dla dziedzictwa kulturowego, udzielający – na wniosek wnioskodawcy – może odstąpić od wymogu, o którym mowa w ust. 2.
4. Za środki własne uważa się środki wnioskodawcy oraz środki pozyskane przez niego ze źródeł innych niż sektor finansów publicznych, w tym budżet Gminy Mściwojów lub jej jednostek organizacyjnych.
5. Dotacja z budżetu Gminy Mściwojów może być udzielona do wysokości 80% nakładów koniecznych na wykonanie przez wnioskodawcę prac konserwatorskich, restauratorskich lub robót budowlanych przy zabytku wpisanym do rejestru. Środki pochodzące z budżetu Gminy stanowią uzupełnienie środków uzyskanych przez wnioskodawcę z innych źródeł.
6. Łączna kwota dotacji udzielonych z budżetu Gminy Mściwojów wraz z dotacjami z innych źródeł sektora finansów publicznych nie może przekroczyć 100% ogólnych kosztów prac wynikających z kosztorysu stanowiącego załącznik do wniosku o dotację oraz ze sprawozdania z wykonania zadania.

§ 3

Dotacje mogą być udzielane na prace, które zostaną przeprowadzone w roku, w którym dotacja zostanie udzielona, oraz na prace rozpoczęte w roku poprzedzającym rok złożenia wniosku lub w roku złożenia wniosku i kontynuowane w roku, w którym dotacja ma być udzielona.

§ 4

1. Dotacje będą udzielane na prace konserwatorskie, restauratorskie i roboty budowlane na zabytkach nieruchomych i ruchomych określonych w art. 6 ust. 1, 2 i 3 ustawy o ochronie zabytków i opiece nad zabytkami z dnia 23 lipca 2003 roku (Dz. U. Nr 162, poz. 1568 z późn. zm.).
2. Przy udzielaniu dotacji będzie brana pod uwagę ranga zabytku, jego znaczenie dla dziedzictwa kulturowego, a także stan jego zachowania i zakres niezbędnych prac konserwatorskich i restauratorskich.

§ 5

1. Udzielenie dotacji może nastąpić wyłącznie na podstawie złożonego przez wnioskodawcę wniosku o udzielenie dotacji.
2. Na każdy zabytek, na który ma być udzielona dotacja, wnioskodawca jest obowiązany złożyć odrębny wniosek.
3. Wzór wniosku, o którym mowa w ust. 1, stanowi załącznik do niniejszej uchwały.
4. Wnioski składa się w sekretariacie Urzędu Gminy w terminach:
  - 1) do 28 lutego i do 31 lipca na dofinansowanie prac przeprowadzanych w roku budżetowym, w którym ma być udzielona dotacja,
  - 2) do 30 września na następny rok budżetowy.
5. Do wniosku należy dołączyć uwierzytelnione przez upoważnionego pracownika Urzędu Gminy Mściwojów kopie następujących dokumentów:
  - 1) decyzji o wpisie zabytku do rejestru zabytków,
  - 2) dokumentu potwierdzającego posiadanie przez wnioskodawcę tytułu prawnego do zabytku,
  - 3) pozwolenia konserwatora zabytków na prowadzenie prac, które mają być przedmiotem

dotacji, jeżeli pozwolenie takie jest prawnie wymagane,

- 4) pozwolenia na budowę lub zgłoszenia robót (jeżeli zakres prac wymaga uzyskania takiego pozwolenia lub zgłoszenia właściwemu organowi nadzoru budowlanego),
  - 5) kosztorysu inwestorskiego robót, z uwzględnieniem cen zakupu materiałów niezbędnych do ich przeprowadzenia i składników cenotwórczych,
  - 6) deklarację wielkości środków własnych przeznaczonych na wykonanie robót w roku budżetowym i informacji o wielkości środków przyznanych przez inne podmioty.
4. Jeżeli prowadzone prace są kontynuacją prac rozpoczętych w latach poprzednich, wnioskodawca dołącza do wniosku kopię umowy, jeżeli została podpisana, a także protokołu odbioru wykonanych do dnia złożenia wniosku robót podpisane przez osoby posiadające stosowne uprawnienia.

#### § 6

1. Wnioski, o których mowa w § 5 ust. 4 pkt 1, Wójt Gminy rozpatruje po zasięgnięciu opinii Komisji ds. Oświaty i Zdrowia Rady Gminy Mściwojów w terminie 30 dni, a wnioski, o których mowa w § 5 ust. 4 pkt 2, w terminie 45 dni od uchwalenia budżetu gminy na kolejny rok.
2. Wnioski niekompletne, po bezskutecznym wezwaniu do usunięcia braków, podlegają odrzuceniu.
3. W przypadku udzielenia dotacji w wysokości mniejszej niż wnioskowana, podmiot uprawniony aktualizuje przed podpisaniem umowy o dotację zakres planowanych prac wg kosztorysu i wielkość środków własnych.
4. Kwoty dotacji, określenie zadań oraz wykaz podmiotów uprawnionych do otrzymania dotacji Wójt ustali w zarządzeniu opublikowanym na tablicy ogłoszeń w Urzędzie Gminy Mściwojów oraz w Biuletynie Informacji Publicznej w terminie do 14 dni od dnia, w którym upłynął termin do rozpatrzenia wniosków.
5. Wójt w terminie, o którym mowa w ust. 4, powiadomi pisemnie każdego z wnioskodawców o rozpatrzeniu jego wniosku o udzielenie dotacji.

#### § 7

1. Udzielenie dotacji następuje na podstawie umowy dotacji zawartej przez Wójta z wnioskodawcą, któremu dotacja została przyznana.
2. Umowa o udzielenie dotacji na przeprowadzenie prac przy zabytku powinna w szczególności zawierać:
  - 1) szczegółowy zakres prac,
  - 2) zakres planowanych prac finansowanych ze środków własnych wnioskodawcy,
  - 3) zakres planowanych prac finansowanych z dotacji,
  - 4) termin realizacji prac,
  - 5) wysokość udzielonej dotacji oraz terminy i warunki jej płatności,
  - 6) tryb kontroli wykonania umowy i wykorzystania dotacji,

7) termin i sposób rozliczenia udzielonej dotacji celowej,

- 8) warunki i sposób zwrotu niewykorzystanej dotacji albo dotacji wykorzystanej niezgodnie z przeznaczeniem,
  - 9) sposób zabezpieczenia dotacji przed niewłaściwym wykorzystaniem.
3. Wypłata kwoty dotacji może nastąpić po podpisaniu umowy dotacji oraz złożeniu pisemnego wniosku o jej uruchomienie.

#### § 8

1. Udzielona dotacja podlega rozliczeniu w terminie nie dłuższym niż 30 dni od określonego w umowie dnia wykonania zadania, nie później jednak niż w ostatnim dniu roku budżetowego.
2. Rozliczenie dotacji stanowi sprawozdanie z wykonanego zadania z zestawieniem poniesionych wszystkich wydatków, w tym sfinansowanych udzieloną dotacją. Do ww. sprawozdania wnioskodawca zobowiązany jest załączyć uwierzytelnione przez pracownika Urzędu Gminy Mściwojów kopie następujących dokumentów:
  - 1) umowy z wykonawcami robót,
  - 2) faktury, które zostały opłacone z dotacji zawierające adnotację „Dofinansowano ze środków budżetu Gminy Mściwojów, zgodnie z umową nr.....”
  - 3) zestawienie rachunków lub faktur z informacjami o dacie uiszczenia wynikających z nich należności dotyczących całego przedsięwzięcia,
  - 4) protokoły odbioru przeprowadzonych prac podpisane przez Inwestora i Wykonawcę oraz osobą posiadającą uprawnienie do odbioru robót w przypadku konieczności uzyskania zezwolenia na budowę lub zgłoszenia do właściwego organu nadzoru budowlanego

#### § 9

1. Wójt ma prawo kontroli sposobu wydatkowania udzielonej dotacji oraz sposobu realizacji zadania finansowanego dotacją.
2. Prawo kontroli obejmuje w szczególności:
  - 1) przedstawienie przez wnioskodawcę wszelkich informacji dotyczących dyspozycji finansowych i rzeczowych wnioskodawcy, w zakresie objętym dotowaniem,
  - 2) prawo wstępu na teren i do pomieszczeń, w których realizowane są zadania objęte dotacją,
  - 3) prawo wglądu w dokumentację związaną z realizacją i finansowaniem zadania objętego dotacją.
3. Z przeprowadzonej kontroli sporządza się protokół.
4. Wynik kontroli może stanowić podstawę do rozwiązania umowy ze skutkiem natychmiastowym i żądania natychmiastowego zwrotu udzielonej kwoty dotacji.

#### § 10

1. Wysokość środków finansowych przeznaczonych w roku budżetowym na prace konserwa-

torskie, restauratorskie i roboty budowlane przy zabytkach określa uchwała budżetowa.

2. Informację o wysokości udzielonych dotacji z budżetu gminy oraz o sposobie ich wykorzystania Wójt przedstawia w sprawozdaniu rocznym z wykonania budżetu gminy.
3. W roku budżetowym 2009 wnioskodawcy występujący o dotacje, składają wnioski w ciągu 14 dni od daty wejścia w życie uchwały.
4. Wnioski, o których mowa w ust. 3, Wójt Gminy rozpatruje w ciągu 14 dni po upływie terminu ich złożenia.
5. Postanowienia § 6 ust. 3 i 4 stosuje się odpowiednio.

§ 11

Wykonanie uchwały powierza się Wójtowi Gminy Mściwojów.

§ 12

Traci moc uchwała nr XXXII/185/06 Rady Gminy Mściwojów z dnia 27 kwietnia 2006 r. w sprawie zasad i trybu udzielania dotacji na prace konserwatorskie, restauratorskie i roboty budowlane przy zabytku wpisanym do rejestru, sposobu jej rozliczania i kontroli wykonania zleconych zadań.

§ 13

Uchwała wchodzi w życie po upływie 14 dni od daty ogłoszenia w Dzienniku Urzędowym Województwa Dolnośląskiego.

PRZEWODNICZĄCY  
RADY GMINY

*JERZY DELANOWSKI*

Załącznik do uchwały Rady Gminy Mściwojów  
nr XXVI/185/09 z dnia 2 kwietnia 2009 r.  
(poz. 1574)

**Wniosek o udzielenie dotacji na prace konserwatorskie, restauratorskie lub roboty budowlane  
przy zabytku wpisanym do rejestru zabytków<sup>1</sup>**

**1. Wnioskodawca:**

1) Imię i nazwisko/nazwa

.....  
.....

2) Adres/siedziba wnioskodawcy

.....

3) Osoby uprawnione do reprezentowania wnioskodawcy:

a) .....

b) .....

4) numer rachunku bankowego wnioskodawcy

.....

w Banku .....

**2. Dane o zabytku:**

1) nazwa zabytku

.....

2) obiekt został wpisany do rejestru zabytków pod numerem .....

3) dokładny adres zabytku lub miejsce jego przechowywania.....

.....

4) nieruchomości ujawniona w księdze wieczystej KW nr ..... w Sądzie Rejonowym w

.....

**3. Wskazanie tytułu prawnego wnioskodawcy do zabytku .....**

.....

(własność, użytkowanie wieczyste, dzierżawa, inne)

**4. Określenie zadania przewidzianego do realizacji <sup>1</sup>**

.....

.....

.....

---

1- Wniosek sporządza się dla każdego zadania odrębnie



**5. Ogólny koszt prac objętych wnioskiem** ..... słownie: .....**w tym:****a)** wkład własny wnioskodawcy:

.....słownie:.....

**b)** wysokość dotacji z budżetu gminy Mściwojów, o którą ubiega się wnioskodawca: .....,

słownie: .....

**c)** wysokość pozyskanych środków finansowych z innych źródeł: .....

słownie: .....

**6. Proponowany zakres prac objętych dotacją:**

.....

.....

.....

.....

.....

**7. Zakres prac, które będą wykonywane ze środków własnych wnioskodawcy:**

.....

.....

.....

**8. Terminy realizacji prac**

Planowany termin rozpoczęcia prac .....

Planowany termin zakończenia prac .....

**9. Wnioskodawca ubiega się o dotację na prace objęte wnioskiem u innych podmiotów:**

Podmiot u którego wnioskodawca ubiega się o dotację	tak/nie	Wysokość wnioskowanej dotacji/ przyznanej	Zakres prac
Minister właściwy do spraw kultury i ochrony dziedzictwa narodowego			
Wojewódzki Konserwator Zabytków			
Rada Powiatu			
Inny podmiot			

**10. Załączniki:**

Lp.	Rodzaj dokumentu <sup>2</sup>	<sup>3</sup>
1.	Decyzja o wpis zabytku do rejestru zabytków	
2.	Dokument potwierdzający posiadanie przez wnioskodawcę tytułu prawnego do zabytku	
3.	Pozwolenie konserwatora zabytków na prowadzenie prac, które mają być przedmiotem dotacji	
4.	Pozwolenie lub zgłoszenie robót (jeżeli prace wymagają uzyskania takiego pozwolenia lub zgłoszenia właściwemu organowi nadzoru budowlanego)	
5.	Kosztorys inwestorski prac, z uwzględnieniem cen zakupu materiałów niezbędnych do ich przeprowadzenia i składników cenotwórczych	
6.	Deklaracja wielkości środków własnych przeznaczonych na wykonanie robót w roku bieżącym	
7.	Informacja o wielkości środków przyznanych przez inne podmioty	
	W przypadku gdy prace są kontynuacją prac z lat ubiegłych wnioskodawca dołącza do wniosku:	
8.	Protokoły z postępowania o udzielenie zamówienia i wyboru najkorzystniejszej oferty na wykonanie zadania	
9.	Umowy z wykonawcą robót	
10.	Protokoły odbioru robót wykonanych do dnia złożenia wniosku	

.....  
(miejscowość, data)

.....  
(podpis)

2 - Dokumenty wymienione w tabeli od pozycji 1 do 5 oraz 8 do 10 winny być uwierzytelnione przez upoważnionego pracownika Urzędu Gminy

3 - Jeżeli wnioskodawca dołącza do wniosku dany dokument w pustym polu przy jego nazwie należy wstawić znak X

**1575**

**UCHWAŁA RADY GMINY OŁAWA  
NR XXXVI/244/2009**

z dnia 26 stycznia 2009 r.

**w sprawie wprowadzenia regulaminu korzystania z obiektów  
hal sportowych Gminy Oława oraz określenia wzorów umów i cennika opłat**

Na podstawie art. 30 ust. 1 ustawy z dnia 8 marca 1990 roku o samorządzie gminnym (Dz. U. z 2001 r. Nr 142, poz. 1591 z późn. zm.), art. 4 ust. 1 pkt 2 ustawy z dnia 20 grudnia 1996 r. o gospodarce komunalnej (Dz. U. z 1997 r. Nr 9, poz. 43 z późn. zm.) oraz § 12 statutu Gminnego Centrum Kultury Sportu i Rekreacji zs. w Oławie nadanego uchwałą nr XXXI/215/2008 Rady Gminy Oława z dnia 30 października 2008 roku (Dz. Urz. Woj. Dolnośląskiego Nr 308, poz. 3652 z dnia 28 listopada 2008 r.) Rada Gminy Oława uchwala, co następuje:

§ 1

Ustanowiony zostaje **Regulamin korzystania z obiektów hal sportowych Gminy Oława** stanowiący załącznik nr 1 do niniejszej uchwały.

§ 2

1. Czas korzystania z obiektu określa się w pełnych godzinach zegarowych i liczy się od zajęcia obiektu przez organizatora do jego opuszczenia z dokładnością do 30 minut.
2. Zwalnia się z ponoszenia opłat za korzystanie z obiektów hali sportowej przy Gminnym Centrum Kultury, Sportu i Rekreacji zs. w Oławie:
  - 1) uczniowskie i gminne kluby sportowe, które realizują zadania własne gminy,
  - 2) organizatorów imprez zleconych przez gminę lub odbywających się pod patronatem Wójta Gminy Oława,
  - 3) organizatorów imprez patriotycznych, charytatywnych i prorodzinnych uzgodnionych z dyrektorem GCKSiR,
  - 4) publiczne szkoły podstawowe i gimnazjalne, które korzystają z hal sportowych w celu prowadzenia zajęć wychowania fizycznego.

§ 3

Określa się wzory umów najmu i użyczenia zawieranych w celu korzystania z obiektów hal sportowych przy Gminnym Centrum Kultury, Sportu i Rekreacji, stanowiące załącznik nr 2 i załącznik nr 3 do niniejszej uchwały.

§ 4

Określa się wysokość stawek opłat za korzystanie z obiektów hal sportowych Gminy Oława, co stanowi załącznik nr 4 do niniejszej uchwały.

§ 5

Wykonanie uchwały powierza się dyrektorowi Gminnego Centrum Kultury, Sportu i Rekreacji zs. w Oławie.

§ 6

Uchwała wchodzi w życie po upływie 14 dni od dnia jej ogłoszenia w Dzienniku Urzędowym Województwa Dolnośląskiego.

**PRZEWODNICZĄCY  
RADY GMINY**

*DARIUSZ WITKOWSKI*

**Załącznik nr 1 do uchwały Rady Gminy Oława  
nr XXXVI/244/2009 z dnia 26 stycznia 2009 r.  
(poz. 1575)**

## **REGULAMIN KORZYSTANIA Z OBIEKTÓW HAL SPORTOWYCH GMINY OŁAWA**

### **§ 1**

1. Hale sportowe służą do przeprowadzania zajęć i rozgrywek sportowych oraz innych imprez rekreacyjno-sportowych i kulturalnych.
2. Zajęcia w hali odbywają się według wcześniej ustalonego harmonogramu.
3. Hale sportowe są czynne:
  - 1) od poniedziałku do piątku w zależności od harmonogramu zajęć;
  - 2) w razie potrzeb hala (w przypadku imprez i wynajmów) będzie także czynna w soboty i niedziele.
4. Hale sportowe udostępnia się w pierwszej kolejności na realizację zajęć dydaktycznych z wychowania fizycznego i sportowych zajęć pozalekcyjnych uczniów szkół prowadzonych przez Gminę Oława.
5. W czasie wolnym od zajęć, o których mowa w ust. 4, hala sportowa może być udostępniana odpłatnie osobom fizycznym i grupom zorganizowanym oraz nieodpłatnie zgodnie z uchwałą nr XXXVI/244/2009 Rady Gminy Oława z dnia 26 stycznia 2009 r.

### **§ 2**

1. Najem pomieszczeń hali sportowej obejmuje powierzchnię użytkową zgodną z zawartą umową.
2. Korzystający z pomieszczeń wymienionych w ust. 1 mają jednocześnie prawo do korzystania z szatni, natrysków i WC w czasie, który obejmuje umowa najmu.
3. Pomieszczenia hali sportowej mogą być wynajmowane osobom prawnym i osobom fizycznym przez cały tydzień w godzinach wolnych od zajęć lekcyjnych, i pozalekcyjnych, na podstawie umowy najmu zawartej z dyrektorem Gminnego Centrum Kultury, Sportu i Rekreacji zs. w Oławie.
4. Za przygotowanie umowy oraz organizację wykorzystania obiektu odpowiedzialny jest dyrektor GCKSiR.
5. Dyrektor GCKSiR przygotowuje harmonogram wynajmu pomieszczeń.
6. Osoby zainteresowane wynajęciem pomieszczeń hali sportowej powinny zgłaszać się do dyrektora GCKSiR, który przygotowuje umowę najmu.
7. Umowę z najemcą podpisuje dyrektor GCKSiR, a w imieniu grupy osoba odpowiedzialna, zwana dalej kierownikiem grupy.
8. Zorganizowane grupy wybierają spośród siebie kierownika grupy (trener, opiekun, instruktor), który reprezentuje grupę przed dyrektorem szkoły oraz ustala z nim sprawy organizacyjne, a także ponosi odpowiedzialność za zachowanie grupy zgodnie z punktami regulaminu.
9. Wejście na halę i korzystanie z pomieszczeń odbywa się na podstawie podpisanej umowy najmu.

### **§ 3**

1. Za korzystanie z hali sportowej pobierane są opłaty według stawki godzinowej ustalonej w cenniku zawartym w załączniku nr 4 do uchwały.

2. Opłata, ustalona zgodnie z zarządzeniem Wójta Gminy Oława, powinna zostać wpłacona na konto Gminnego Centrum Kultury, Sportu i Rekreacji zs. w Oławie w terminie zgodnym z umową najmu pomieszczeń hali sportowej lub gotówką w kasie Urzędu Gminy Oława. Sprawy rozliczeń finansowych kar i odszkodowań będzie regulowała dana umowa najmu.
3. Ustala się minimalny czas wynajmu przez osoby indywidualne lub zorganizowane grupy boiska hali sportowej na gry zespołowe – 1 godzinę (60 minut).

### **§ 4**

1. Korzystający z sali sportowej zobowiązani są używać strojów sportowych oraz obuwia sportowego na podszwie niebrudzącej nawierzchni boiska (podeszwa halowa).
2. Osoby korzystające z obiektu oraz prowadzące zajęcia zobowiązuje się do:
  - 1) punktualnego rozpoczęcia i kończenia zajęć,
  - 2) utrzymania czystości w obiekcie,
  - 3) zabezpieczenia mienia wartościowego we własnym zakresie,
  - 4) przestrzegania przepisów bhp, ppoż. i porządkowych,
  - 5) podporządkowania się poleceniom pracowników obsługi.
3. Za bezpieczeństwo i przestrzeganie regulaminu hali sportowej odpowiedzialni są prowadzący zajęcia oraz organizatorzy zawodów (kierownicy grup), imprez sportowych i innych.
4. Zabrania się wnoszenia na halę sportową:
  - 1) wszelkiego rodzaju niebezpiecznych przedmiotów, materiałów wybuchowych, wyrobów pirotechnicznych, materiałów groźących pożarem;
  - 2) środków odurzających lub substancji psychotropowych;
  - 3) puszek, butelek itp. wykonanych z kruchego lub twardego materiału;
  - 4) napojów alkoholowych.
5. Na terenie hali sportowej obowiązuje zakaz:
  - 1) spożywania alkoholu oraz palenia tytoniu,
  - 2) wstępu osobom w stanie wskazującym na spożycie alkoholu lub wszelkiego rodzaju środków odurzających,
  - 3) wprowadzania zwierząt.
6. Osoby naruszające porządek publiczny lub przepisy niniejszego regulaminu zostaną usunięte z terenu hali sportowej niezależnie od ewentualnego skierowania sprawy na drogę postępowania administracyjnego.
7. Osoby uszkadzające sprzęt lub urządzenia hali sportowej ponoszą odpowiedzialność materialną za wyrządzone szkody.
8. Osoby korzystające z hali zobowiązane są do zapoznania z niniejszym regulaminem i przestrzegania go.
9. W razie łamania regulaminu przez grupy korzystające z hali, dyrektor GCKSiR ma prawo wykreślić grupę z harmonogramu na czas nieokreślony.

Załącznik nr 2 do uchwały Rady Gminy Oława  
nr XXXVI/244/2009 z dnia 26 stycznia 2009 r.  
(poz. 1575)

## UMOWA NAJMU NR.....

Zawarta w dniu.....w.....pomiędzy: Gminnym Centrum Kultury,  
Sportu i Rekreacji z/s w Oławie, zwaną dalej Wynajmującym, reprezentowanym przez

.....- Dyrektora, a

.....- upoważnionym do podpisywania umów,

zamieszkałym/z siedzibą\* w.....NIP.....,

zwanym dalej Najemcą o  
następującej treści:

### §1

Wynajem dotyczy powierzchni użytkowej .....m2 hali sportowej w.....,  
zwanej dalej przedmiotem najmu.

### §2

1. Wynajmujący oddaje najemcy do używania przedmiot najmu określony w § 1 wraz z  
wyposażeniem z przeznaczeniem na.....

2. Używanie następować będzie w terminach i godzinach określonych w harmonogramie  
używania, stanowiącym załącznik do niniejszej umowy.

### §3

Umowa zostaje zawarta na czas nieoznaczony/oznaczony, to jest od dnia.....  
do dnia.....

### §4

Każdej ze stron przysługuje prawo rozwiązania umowy za wypowiedzeniem ze skutkiem na  
ostatni dzień miesiąca następującego po miesiącu, w którym doręczyła drugiej stronie  
wypowiedzenie w formie pisemnej pod rygorem nieważności.

### §5

W przypadku występujących zakłóceń ładu i porządku, powstania szkód lub z powodu innych  
przyczyn wymienionych w § 8, Wynajmującemu służy prawo rozwiązania umowy ze  
skutkiem natychmiastowym.

§6

Przedmiot użyczenia jest zgodny z Uchwałą Rady Gminy Oława nr .....  
w sprawie wprowadzenia regulamin korzystania z obiektów hal sportowych gminy Oława  
oraz określenia wzorów umów i cennika opłat.

§7

1. Wydanie przedmiotu najmu Najemcy nastąpiło w dniu.....w stanie  
przydatnym do umówionego użytku, co Najemca niniejszym potwierdza.

§8

1. Najemcy nie wolno dokonywać zmian przedmiotu najmu.
2. Najemcy nie wolno oddawać przedmiotu najmu w podnajem lub do bezpłatnego używania.
3. Najemca musi stosować się do ogólnych zasad bhp, przepisów przeciwpożarowych i sanitarnych, a także wewnętrznych regulaminów i instrukcji dotyczących przedmiotu najmu oraz ponosi pełną odpowiedzialność za prawidłowe i bezpieczne korzystanie z przedmiotu najmu.

§9

1. Po ustaniu stosunku najmu Najemca zobowiązany jest niezwłocznie zwrócić przedmiot najmu Wynajmującemu w stanie nienaruszonym.
2. W przypadku niewykonania obowiązku, o którym mowa w ust. 1, Najemca zobowiązany będzie do zapłaty Wynajmującemu wynagrodzenia z tytułu bezumownego korzystania z przedmiotu najmu w wysokości podwójnej stawki czynszu określonej w § 6 ust. 1 za każdy rozpoczęty miesiąc bezumownego korzystania z przedmiotu najmu.

§10

Za wszelkie skutki prowadzonej działalności odpowiada Najemca.

§11

W sprawach nieuregulowanych niniejszą umową zastosowanie mają przepisy Kodeksu cywilnego.

§12

Zmiana niniejszej umowy wymaga formy pisemnej pod rygorem nieważności.

§ 13

Ewentualne spory powstałe w związku z zawarciem i wykonywaniem niniejszej umowy Strony poddadzą rozstrzygnięciu właściwego, ze względu na siedzibę Wynajmującego, sądu powszechnego.

§14

Umowę sporządzono w dwóch jednobrzmiących egzemplarzach - 1 egzemplarz dla Wynajmującego oraz 1 egzemplarz dla Najemcy.

**Wynajmujący:**

**Najemca:**

.....

.....

Załącznik nr 3 do uchwały Rady Gminy Oława  
nr XXXVI/244/2009 z dnia 26 stycznia 2009 r.  
(poz. 1575)

### UMOWA UŻYCZENIA NR ...../2009

zawarta w dniu .....2009r. w Oławie pomiędzy: **Gminnym Centrum Kultury, Sportu i Rekreacji**, zwanym dalej Użyczącym, reprezentowanym przez panią Annę Ślipko - Dyrektora, a

..... – reprezentowaną przez pana .....

- upoważnionego do podpisywania umów, zamieszkałym: .....

w.....przy ul.....nr domu.....

numer dowodu osobistego/numer w Krajowym Rejestrze Sądowym lub innym

rejestrze\*.....

zwanym dalej Biorącym do Używania, o następującej treści:

#### §1

Użyczący oświadcza, że działa w imieniu Gminy Oława - z upoważnienia Wójta Gminy

Oława wydanego w dniu.....- właściciela obiektu/lokalu

użytkowego\* to jest.....o powierzchni użytkowej.....m2,

położonego w....., zwanego dalej przedmiotem użyczenia.

#### §2

Użyczący oddaje w bezpłatne używanie przedmiot użyczenia, o którym mowa w § 1,  
Wraz z wyposażeniem, z przeznaczeniem na cele

.....  
.....  
zgodnie z Uchwałą Nr..... Rady Gminy Oława z dnia 26 stycznia 2009 r.  
w sprawie wprowadzenia Regulaminu korzystania z obiektów hal sportowych Gminy Oława  
oraz określenia wzorów umów i cennika opłat,  
a Biorący do Używania przedmiot ten przyjmuje i zobowiązuje się do jego używania zgodnie  
z przeznaczeniem oraz do utrzymania w należytym stanie.

#### §3

Umowa zostaje zawarta na czas nieoznaczony/oznaczony, to jest od dnia.....

do dnia.....



§4

Każdej ze stron przysługuje prawo rozwiązania umowy za wypowiedzeniem ze skutkiem na ostatni dzień miesiąca następującego po miesiącu, w którym doręczyła drugiej stronie wypowiedzenie w formie pisemnej pod rygorem nieważności.

§5

W przypadku występujących zakłóceń ładu i porządku, powstania szkód lub z powodu innych przyczyn wymienionych w § 7 Użyczającemu służy prawo rozwiązania umowy ze skutkiem natychmiastowym.

§6

Wydanie przedmiotu użyczenia nastąpiło w dniu..... w stanie przydatnym do umówionego użytku, co Biorący do Używania niniejszym potwierdza.

§7

1. Biorącemu do Używania nie wolno oddawać przedmiotu użyczenia do korzystania osobom trzecim.
2. Biorącemu do Używania nie wolno dokonywać zmiany przeznaczenia przedmiotu użyczenia.
3. Biorący do Używania musi stosować się do ogólnych zasad bhp, przepisów przeciwpożarowych i sanitarnych, a także wewnętrznych regulaminów i instrukcji dotyczących przedmiotu użyczenia oraz ponosi pełną odpowiedzialność za prawidłowe i bezpieczne korzystanie z przedmiotu użyczenia.
4. Biorący do Używania przedłoży Użyczającemu harmonogram korzystania z przedmiotu użyczenia.
5. \*Biorący do Używania przedłoży Użyczającemu imienną listę osób korzystających z przedmiotu użyczenia z terminami korzystania z przedmiotu użyczenia uwzględniającymi zapisy przedłożonego harmonogramu.

§8

1. Po ustaniu stosunku użyczenia Biorący do Używania zobowiązany jest niezwłocznie zwrócić przedmiot użyczenia.
2. Biorący do Używania zobowiązuje się do wykonywania na własny koszt wszelkich napraw uszkodzeń powstałych z winy Biorącego do Używania, które mogą pogorszyć stan zachowania przedmiotu użyczenia.

§9

Za wszelkie skutki prowadzonej działalności odpowiada Biorący do Używania.

§10

W sprawach nieuregulowanych niniejszą umową zastosowanie mają przepisy Kodeksu cywilnego.

§11

Ewentualne spory powstałe w związku z zawarciem i wykonywaniem niniejszej umowy Strony poddadzą rozstrzygnięciu właściwego, ze względu na siedzibę Użyczającego, sądu powszechnego.

§12

Umowę sporządzono w dwóch jednobrzmiących egzemplarzach - 1 egzemplarz dla Użyczającego oraz 1 egzemplarz dla Biorącego do Używania.

**Użyczający**

**Biorący do używania**

.....

.....

**Załącznik nr 4 do uchwały Rady Gminy Oława  
nr XXXVI/244/2009 z dnia 26 stycznia 2009 r.  
(poz. 1575)**

Wysokość stawek opłat za korzystanie z obiektów hal sportowych na terenie gminy Oława.

Nazwa obiektu	Wysokość stawki w złotych za 1 godzinę, /uwzględniając koszty utrzymania/	Wysokość stawki w złotych za 1 godzinę, /uwzględniając koszty utrzymania/ dla użytkowników zamieszkałych na terenie gminy
Powyżej 600 m <sup>2</sup> powierzchni użytkowej boiska	60	45
Powyżej 300 m <sup>2</sup> powierzchni użytkowej boiska	45	34
Pozostałe sale sportowe	30	22

\*Powyższe stawki zawierają podatek VAT w wysokości 22%.

**1576**

**UCHWAŁA RADY GMINY ŚWIĘTA KATARZYNA  
NR XXV/196/09**

z dnia 26 marca 2009 r.

**w sprawie nadania nazwy ulicy w Radwanicach**

Na podstawie art. 18 ust. 2 pkt 13 ustawy z dnia 8 marca 1990 r. o samorządzie gminnym (t.j. Dz. U. z 2001 r. Nr 142, poz. 1591 ze zmianami) Rada Gminy Święta Katarzyna uchwala, co następuje:

§ 1

Nadaje się nazwy ulicy w miejscowości Radwanice drodze oznaczonej w operacie ewidencji gruntów jako działka nr 299/14 – „Wesoła”;  
Położenie ulicy przedstawiono na wyrysie z mapy ewidencyjnej gruntów w skali 1:2000, stanowiącym załącznik do niniejszej uchwały.

§ 2

Wykonanie uchwały powierza się Wójtowi Gminy.

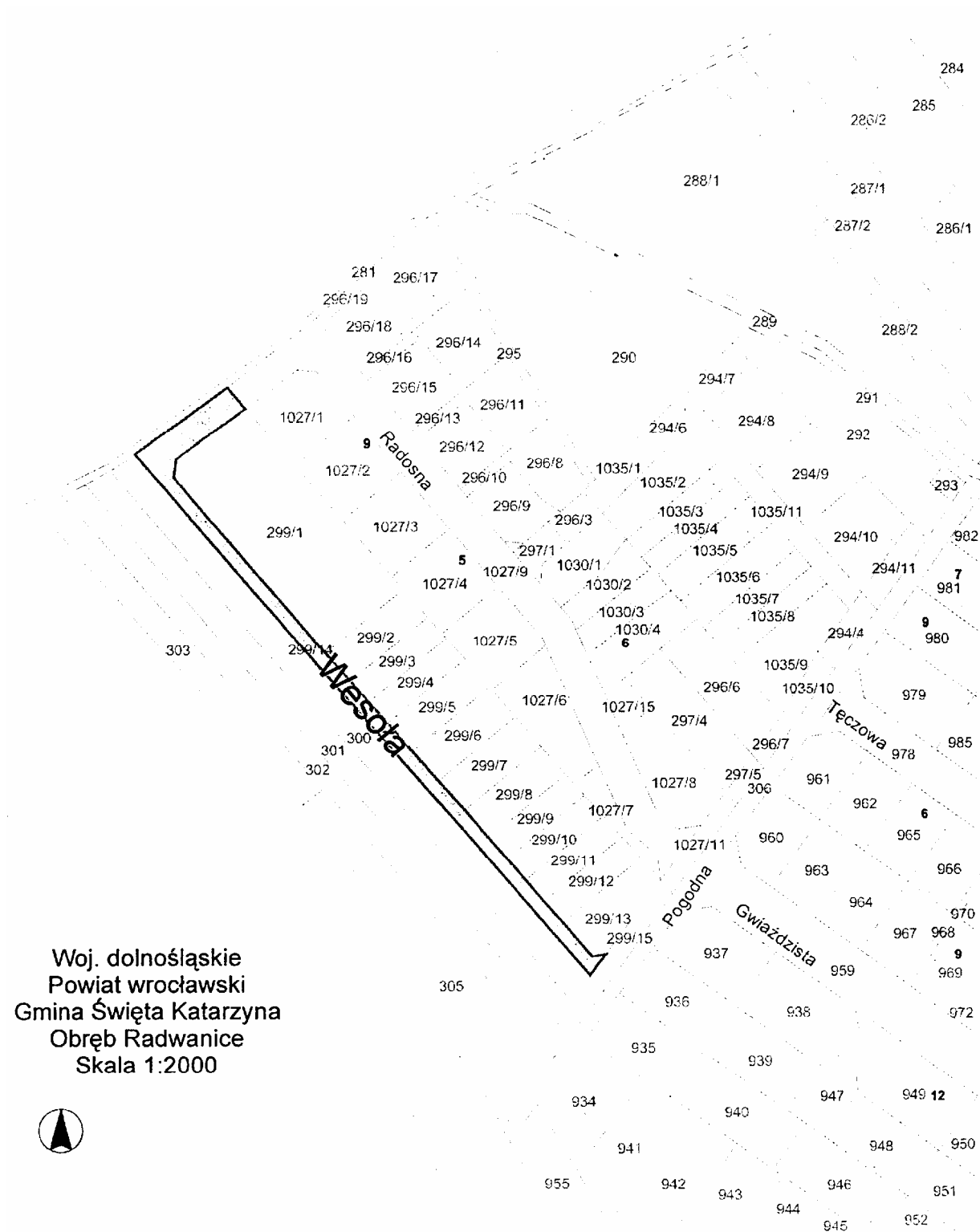
§ 3

Uchwała wchodzi w życie po upływie 14 dni od dnia ogłoszenia w Dzienniku Urzędowym Województwa Dolnośląskiego.

PRZEWODNICZĄCY RADY

*JERZY WOŹNIAK*

**Załącznik do uchwały Rady Gminy Święta Katarzyna nr XXV/196/09 z dnia 26 marca 2009 r. (poz. 1576)**



**1577**

**ZARZĄDZENIE PREZYDENTA MIASTA ŚWIDNICY  
NR 0151-101/09**

z dnia 18 marca 2009 r.

**w sprawie wymagań, jakie powinni spełniać przedsiębiorcy ubiegający się o uzyskanie zezwolenia w zakresie ochrony przed bezdomnymi zwierzętami, prowadzenia schronisk dla bezdomnych zwierząt, a także grzebowisk i spalarni zwłok zwierzęcych i ich części**

Na podstawie art. 7 ust. 3 ustawy z dnia 13 września 1996 r. o utrzymaniu czystości i porządku w gminach (Dz. U. z 2005 r. Nr 236, poz. 2008 z późn. zm.) zarządza się, co następuje:

**§ 1**

Zarządzenie ustala wymagania, jakie powinni spełniać przedsiębiorcy ubiegający się o uzyskanie zezwolenia w zakresie ochrony przed bezdomnymi zwierzętami, prowadzenia schronisk dla bezdomnych zwierząt, a także grzebowisk i spalarni zwłok zwierzęcych i ich części.

**§ 2**

Przedsiębiorca ubiegający się o uzyskanie zezwolenia na prowadzenie działalności w zakresie ochrony przed bezdomnymi zwierzętami powinien spełniać następujące wymagania:

- 1) Dysponować odpowiednim wyposażeniem, a w szczególności:
  - a) urządzeniami przystosowanymi do wyłapywania i obezwładniania zwierząt,
  - b) pojazdem przystosowanym do transportu zwierząt,
  - c) środkami służącymi do zabezpieczenia zwierząt podczas transportu (np. klatkami);
- 2) Posiadać umowę gwarantującą odbiór lub pisemne oświadczenie o gotowości do odbioru zwierząt wyłapanych z przedsiębiorcą prowadzącym schronisko dla zwierząt;
- 3) Prowadzić ewidencję zwierząt wyłapanych.

**§ 3**

1. Przedsiębiorca ubiegający się o uzyskanie zezwolenia na prowadzenie działalności w zakresie prowadzenia schronisk dla bezdomnych zwierząt powinien spełniać następujące wymagania:
  - 1) Dysponować nieruchomością, na której będzie zlokalizowane schronisko;
  - 2) Dysponować odpowiednim wyposażeniem niezbędnym do właściwego prowadzenia schroniska, w szczególności:
    - a) urządzeniami przystosowanymi do wyłapywania i obezwładniania zwierząt,
    - b) pojazdem przystosowanym do transportu zwierząt,
    - c) chłodnią do czasowego przetrzymywania zwłok zwierzęcych,
    - d) piecem do spalania zwłok zwierzęcych z zastrzeżeniem ust. 2,
    - e) urządzeniem warzelnym do przygotowania pokarmu,

f) środkami służącymi do transportu zwierząt (np. klatkami).

2. Jeśli przedsiębiorca nie dysponuje piecem do spalania zwłok zwierzęcych, wówczas powinien przedłożyć stosowną umowę gwarantującą odbiór zwłok zwierzęcych lub przedstawić pisemne oświadczenie o gotowości do odbioru zwłok zwierzęcych przez przedsiębiorcę prowadzącego działalność w zakresie zbierania, przechowywania, operowania, przetwarzania, wykorzystywania lub usuwania zwłok zwierzęcych i ich części.

**§ 4**

1. Przedsiębiorca ubiegający się o uzyskanie zezwolenia na prowadzenie miejskiego schroniska dla bezdomnych zwierząt powinien spełniać następujące wymagania:
  - 1) Dysponować odpowiednim wyposażeniem niezbędnym do właściwego prowadzenia schroniska, w szczególności:
    - a) urządzeniami przystosowanymi do wyłapywania i obezwładniania zwierząt,
    - b) pojazdem przystosowanym do transportu zwierząt,
    - c) chłodnią do czasowego przetrzymywania zwłok zwierzęcych,
    - d) piecem do spalania zwłok zwierzęcych z zastrzeżeniem ust. 2,
    - e) urządzeniem warzelnym do przygotowania pokarmu,
    - f) środkami służącymi do transportu zwierząt (np. klatkami).
  2. Jeśli przedsiębiorca nie dysponuje piecem do spalania zwłok zwierzęcych, wówczas powinien przedłożyć stosowną umowę gwarantującą odbiór zwłok zwierzęcych lub przedstawić pisemne oświadczenie o gotowości do odbioru zwłok zwierzęcych przez przedsiębiorcę prowadzącego działalność w zakresie zbierania, przechowywania, operowania, przetwarzania, wykorzystywania lub usuwania zwłok zwierzęcych i ich części.

**§ 5**

1. Przedsiębiorca ubiegający się o uzyskanie zezwolenia na prowadzenie działalności w zakresie prowadzenia grzebowiska zwłok zwierzęcych i ich części powinien spełniać następujące wymagania:

- 1) dysponować nieruchomością, na której będzie zlokalizowane grzebowisko;
  - 2) dysponować odpowiednim wyposażeniem niezbędnym do właściwego prowadzenia grzebowiska, w szczególności:
    - a) środkami służącymi do transportu zwłok zwierzęcych i ich części,
    - b) narzędziami służącymi do grzebania zwłok zwierzęcych lub ich części,
    - c) pojazdem przystosowanym do transportu zwłok zwierzęcych i ich części,
    - d) chłodnią do czasowego przetrzymywania zwłok zwierzęcych z zastrzeżeniem ust. 2.
2. Jeśli przedsiębiorca nie dysponuje chłodnią do czasowego przetrzymywania zwłok zwierzęcych, wówczas powinien przedłożyć stosowną umowę gwarantującą odbiór zwłok zwierzęcych lub przedstawić pisemne oświadczenie o gotowości do odbioru zwłok zwierzęcych przez przedsiębiorcę prowadzącego działalność w zakresie zbierania, przechowywania, operowania, przetwarzania, wykorzystywania lub usuwania ubocznych produktów zwierzęcych.

#### § 6

1. Przedsiębiorca ubiegający się o uzyskanie zezwolenia na prowadzenie działalności w zakresie spalania zwłok zwierzęcych i ich części powinien spełniać następujące wymagania:
  - 1) dysponować nieruchomością, na której będzie zlokalizowana spalarnia;
  - 2) dysponować odpowiednim sprzętem niezbędnym do właściwego prowadzenia spalarni, a w szczególności:
    - a) pojazdem przystosowanym do transportu zwłok zwierzęcych i ich części,
    - b) piecem do spalania zwłok zwierzęcych i ich części,
    - c) chłodnią do czasowego przetrzymywania zwłok zwierzęcych z zastrzeżeniem ust. 2,
    - d) środkami do przechowywania bądź gromadzenia odpadów powstałych w procesie spalania bądź posiadać umowę gwarantującą odbiór bądź pisemne oświadczenie o gotowości do odbioru odpadów powstałych w procesie spalania.
2. Jeśli przedsiębiorca nie dysponuje chłodnią do czasowego przetrzymywania zwłok zwierzę-

cych, wówczas powinien przedłożyć stosowną umowę gwarantującą odbiór zwłok zwierzęcych lub przedstawić pisemne oświadczenie o gotowości do odbioru zwłok zwierzęcych przez przedsiębiorcę prowadzącego działalność w zakresie zbierania, przechowywania, operowania, przetwarzania, wykorzystywania lub usuwania ubocznych produktów zwierzęcych.

#### § 7

Przez dysponowanie nieruchomością, o której mowa w § 3 ust. 1 pkt 1, § 5 ust. 1 pkt 1, § 6 ust. 1 pkt 1, należy rozumieć wykazanie tytułu prawnego do nieruchomości, wynikającego z prawa własności, użytkowania wieczystego, zarządu, ograniczonego prawa rzeczowego albo stosunku zobowiązaniowego przez okazanie stosownego dokumentu bądź umowy.

#### § 8

Wymagania ustalone w zarządzeniu nie uchylają innym wymaganiom wynikającym z odrębnych przepisów prawa, które przedsiębiorca winien spełnić z uwagi na rodzaj podejmowanej działalności poprzez uzyskanie stosownych decyzji, pozwoleń itp.

#### § 9

Wykonanie zarządzenia powierza się Dyrektorowi Departamentu Infrastruktury Miasta.

#### § 10

Zarządzenie wchodzi w życie po upływie 14 dni od dnia ogłoszenia w Dzienniku Urzędowym Województwa Dolnośląskiego.

#### § 11

Zarządzenie podaje się do publicznej wiadomości w formie elektronicznej na stronach internetowych Urzędu Miejskiego w Świdnicy oraz w formie pisemnej na ogólnodostępnych tablicach informacyjnych Urzędu Miejskiego w Świdnicy.

PREZYDENT MIASTA

WOJCIECH MURDZEK

1578

**Zestawienie danych dotyczących czynszów najmu lokali mieszkalnych nienależących do publicznego zasobu mieszkaniowego za II półrocze 2008 roku położonych na obszarze Miasta i Gminy Mirsk**

Na podstawie art. 4a ust. 1 ustawy z dnia 21 czerwca 2001 r. o ochronie praw lokatorów, mieszkaniowym zasobie gminy i o zmianie Kodeksu cywilnego (Dz. U. z 2005 r. Nr 31, poz. 266 z późn. zm.) oraz § 3 rozporządzenia Ministra Infrastruktury z dnia 27 grudnia 2007 r. w sprawie określenia danych dotyczących czynszów najmu lokali mieszkalnych nienależących do publicznego zasobu mieszkaniowego, położonych na obszarze gminy lub jego części (Dz. U. Nr 250, poz. 1873)

Powierzchnia lokalu	Standard lokalu	Stawki czynszu za 1 m <sup>2</sup> powierzchni użytkowej lokalu											
		Budynek wybudowany w latach, przy uwzględnieniu jego stanu technicznego											
		do 1918 r.		1919-45		1946-1970		1971-2002		po 2002 r.			
zły*	dobry	zły	dobry	zły	dobry	zły	dobry	zły	dobry	zły	dobry		
Poniżej 40 m <sup>2</sup>	A	1)**...	-	-	-	-	-	-	-	-	-	-	-
	B	-	-	-	-	-	11,22	-	-	-	-	-	-
	C	-	-	-	-	-	-	-	-	-	-	-	-
40 m <sup>2</sup> do 60 m <sup>2</sup>	A	-	-	-	-	-	-	-	-	-	-	-	-
	B	-	-	-	-	-	7,20	-	-	-	-	-	7,60
	C	-	-	-	-	-	7,08	-	-	-	-	-	-
60 m <sup>2</sup> do 80 m <sup>2</sup>	A	-	-	-	-	-	-	-	-	-	-	-	-
	B	-	-	-	-	-	-	-	-	-	-	-	7,60
	C	-	-	-	-	-	-	-	-	-	-	-	-
Powyżej 80 m <sup>2</sup>	A	-	-	-	-	-	-	-	-	-	-	-	-
	B	-	-	-	-	-	-	-	-	-	-	-	-
	C	-	-	-	-	-	-	-	-	-	-	-	6,00

BURMISTRZ  
MIASTA I GMINY

ANDRZEJ JASIŃSKI

1579

**Zestawienie danych dotyczących czynszów najmu lokali mieszkalnych nienależących do publicznego zasobu mieszkalnego za 2008 rok położonych na obszarze Gminy Radków**

Na podstawie art. 4a ust. 1 ustawy z dnia 21 czerwca 2001 r. o ochronie praw lokatorów, mieszkaniowym zasobie gminy i o zmianie Kodeksu cywilnego (Dz. U. z 2005 r. Nr 31, poz. 266 z późn. zm.) oraz § 3 rozporządzenia Ministra Infrastruktury z dnia 27 grudnia 2007 r. w sprawie określenia danych dotyczących czynszów najmu lokali mieszkalnych nienależących do publicznego zasobu mieszkaniowego, położonych na obszarze gminy lub jego części (Dz. U. Nr 250, poz. 1873)

a) półrocze

Powierzchnia lokalu	Standard lokalu	Budynki wybudowane w latach, przy uwzględnieniu jego stanu technicznego													
		Do 1918 r.		1919-45		1946-1970		1971-2002		Po 2002 r.		dobry			
		zły	dobry	zły	dobry	zły	dobry	zły	dobry	zły	dobry				
Poniżej 40 m <sup>2</sup>	A	-	-	-	-	-	-	-	-	-	-	-	-	-	-
	B	-	-	-	-	-	-	-	-	-	-	-	-	-	-
	C	-	-	-	-	-	-	-	-	-	-	-	-	-	-
40 m <sup>2</sup> do 60 m <sup>2</sup>	A	-	-	-	-	-	-	-	-	-	-	-	-	-	-
	B	-	-	-	-	-	-	-	-	-	-	-	-	-	-
	C	-	-	-	-	-	-	-	-	-	-	-	-	-	-
Powyżej 60 m <sup>2</sup> do 80 m <sup>2</sup>	A	-	-	-	-	-	-	-	-	-	-	-	-	-	-
	B	-	-	-	-	-	-	-	-	-	-	-	-	-	-
	C	-	-	-	-	-	-	-	-	-	-	-	-	-	-
Powyżej 80 m <sup>2</sup>	A	-	-	-	-	-	-	-	-	-	-	-	-	-	-
	B	-	-	-	-	-	-	-	-	-	-	-	-	-	-
	C	-	-	-	-	-	-	-	-	-	-	-	-	-	-

**Stawki czynszu za 1 m<sup>2</sup> powierzchni użytkowej lokalu**



b) II półrocze

**Stawki czynszu za 1 m<sup>2</sup> powierzchni użytkowej lokalu**

Budynek wybudowany w latach, przy uwzględnieniu jego stanu technicznego

Powierzchnia lokalu	Standard lokalu	Do 1918 r.						1919-45		1946-1970		1971-2002		Po 2002 r.	
		zły*	dobry	zły	dobry	zły	dobry	zły	dobry	zły	dobry	zły	dobry		
Poniżej 40 m <sup>2</sup>	A	-	-	-	-	-	-	-	-	-	-	-	-	-	-
	B	-	-	-	-	-	-	-	-	-	-	-	-	-	-
	C	-	-	-	-	-	-	-	-	-	-	-	-	-	-
40 m <sup>2</sup> do 60 m <sup>2</sup>	A	-	-	-	-	-	-	-	-	-	-	-	-	-	-
	B	-	-	-	-	-	-	-	-	-	-	-	-	-	-
	C	-	-	-	-	-	-	-	-	-	-	-	-	-	-
Powyżej 60 m <sup>2</sup> do 80 m <sup>2</sup>	A	-	-	-	-	-	-	-	-	-	-	-	-	-	-
	B	-	-	-	-	-	-	-	-	-	-	-	-	-	-
	C	-	-	-	-	-	-	-	-	-	-	-	-	-	-
Powyżej 80 m <sup>2</sup>	A	-	-	-	-	-	-	-	-	-	-	-	-	-	-
	B	-	-	-	-	-	-	-	-	-	-	-	-	-	-
	C	-	-	-	-	-	-	-	-	-	-	-	-	-	-

BURMISTRZ  
JAN BEDNARCZYK

Egzemplarze bieżące i z lat ubiegłych oraz załączniki można nabywać:

1) w punktach sprzedaży:

- Dolnośląskiego Urzędu Wojewódzkiego we Wrocławiu, 50-951 Wrocław, pl. Powstańców Warszawy 1, tel. 0-71/340-64-74,
- Dolnośląskiego Urzędu Wojewódzkiego we Wrocławiu Delegatura w Jeleniej Górze, 58-506 Jelenia Góra, ul. Wiejska 29, tel. 0-75/764-72-99,
- Dolnośląskiego Urzędu Wojewódzkiego we Wrocławiu Delegatura w Legnicy, 59-220 Legnica, ul. F. Skarbka 3, tel. 0-76/856-08-00 w. 401,
- Dolnośląskiego Urzędu Wojewódzkiego we Wrocławiu Delegatura w Wałbrzychu, 58-300 Wałbrzych, ul. Słowackiego 23a–24, tel. 0-74/849-40-70,

2) w przypadku prenumeraty, na podstawie nadesłanego zamówienia w Dolnośląskim Urzędzie Wojewódzkim we Wrocławiu – Zakładzie Obsługi Urzędu, 50-951 Wrocław, pl. Powstańców Warszawy 1, tel. 0-71/340-62-02.

Zbiory Dziennika Urzędowego wraz ze skorowidzami wyłożone są do powszechnego wglądu w Bibliotece Urzędowej Dolnośląskiego Urzędu Wojewódzkiego we Wrocławiu, pl. Powstańców Warszawy 1, 50-951 Wrocław, tel. 0-71/340-62-54. Treść wydawanych dzienników dostępna jest w Internecie na stronie: <http://www.duw.pl>

---

**Wydawca:** Wojewoda Dolnośląski

**Redakcja:** Wydział Nadzoru i Kontroli Dolnośląskiego Urzędu Wojewódzkiego,  
Redakcja Dziennika Urzędowego Województwa Dolnośląskiego, 50-951 Wrocław, pl. Powstańców Warszawy 1,  
tel. 0-71/340-66-21, e-mail [a.augustynowicz@duw.pl](mailto:a.augustynowicz@duw.pl)

**Skład, druk i rozpowszechnianie:** Dolnośląski Urząd Wojewódzki we Wrocławiu – Zakład Obsługi Urzędu, 50-951 Wrocław, pl. Powstańców Warszawy 1

**Dystrybucja:** tel. 0-71/340-62-02, e-mail [w.startek@duw.pl](mailto:w.startek@duw.pl)

---

Tłoczono z polecenia Wojewody Dolnośląskiego  
w Dolnośląskim Urzędzie Wojewódzkim we Wrocławiu – Zakładzie Obsługi Urzędu  
50-951 Wrocław, pl. Powstańców Warszawy 1

---

nakład 49 egz.

PL ISSN 0239-8362

**Cena: 68,27 zł** (w tym 7% VAT)  
na CD **29,81 zł** (w tym 7% VAT)