



DZIENNIK URZĘDOWY

WOJEWÓDZTWA DOLNOŚLĄSKIEGO

Wrocław, dnia 28 marca 2008 r.

Nr 90

TREŚĆ:

Poz.:

AKTY NORMATYWNE

UCHWAŁY RAD MIEJSKICH

- 1067** – Rady Miejskiej w Głuszycy nr XIV/79/2007 z dnia 29 grudnia 2007 r. w sprawie regulaminu określającego wysokość oraz szczegółowe warunki przyznawania nauczycielom dodatków: motywacyjnego, funkcyjnego i za warunki pracy oraz niektórych innych składników wynagrodzenia, a także wysokości dodatku mieszkaniowego na rok 2008 6361
- 1068** – Rady Miasta Jedlina-Zdrój nr XIV/75/08 z dnia 15 lutego 2008 r. w sprawie zasad korzystania z gminnych obiektów i urzędzeń użyteczności publicznej oraz sposobu ustalania cen i opłat za korzystanie z tych obiektów i urzędzeń 6364
- 1069** – Rady Miasta Jedlina-Zdrój nr XIV/77/08 z dnia 15 lutego 2008 r. zmieniająca uchwałę nr XIII/74/99 Rady Miejskiej w Jedlinie-Zdroju z dnia 29 października 1999 r. w sprawie określenia zasad sprzedaży lokali mieszkalnych i użytkowych 6365
- 1070** – Rady Miasta Jedlina-Zdrój nr XIV/78/08 z dnia 15 lutego 2008 r. uchylająca uchwałę nr XXXVI/192/06 Rady Miasta Jedlina Zdrój z dnia 26 stycznia 2006 r. w sprawie wyrażenia zgody na udzielenie bonifikaty od opłaty z tytułu przekształcenia prawa użytkowania wieczystego w prawo własności nieruchomości 6366
- 1071** – Rady Miejskiej w Miliczu nr XXI/86/08 z dnia 12 marca 2008 r. o zmianie uchwały w sprawie określenia wysokości opłat za korzystanie przez uczniów z posiłków w stołówkach szkolnych w szkołach prowadzonych przez Gminę Milicz 6367
- 1072** – Rady Miejskiej w Miliczu nr XXI/97/08 z dnia 12 marca 2008 r. zmieniająca uchwałę w sprawie stawek podatku od nieruchomości na obszarze gminy Milicz w roku 2008 .. 6368
- 1073** – Rady Miejskiej w Środzie Śląskiej nr XVI/147/08 z dnia 27 lutego 2008 r. w sprawie określenia górnych stawek opłat uiszczanych przez właścicieli nieruchomości za usługi w zakresie odbierania odpadów komunalnych oraz opróżniania zbiorników bezodpływowych 6368

UCHWAŁA RADY MIASTA I GMINY

- 1074** – Rady Miasta i Gminy Prochowice nr XIX/114/2008 z dnia 29 lutego 2008 r. w sprawie ustalenia regulaminu określającego wysokość stawek dodatków: motywacyjnego, funkcyjnego i za warunki pracy oraz szczegółowe warunki ich przyznawania, szczegółowe warunki obliczania i wypłacania wynagrodzenia za godziny nadwymiarowe i godziny doraźnych zastępstw, a także wysokość i warunki wypłacania dodatku mieszkaniowego 6369

UCHWAŁY RAD GMIN

- 1075** – Rady Gminy Dzierżoniów nr XVIII/172/08 z dnia 31 stycznia 2008 r. w sprawie zmiany uchwały nr VI/42/07 Rady Gminy Dzierżoniów z dnia 29 marca 2007 r. w sprawie poboru podatków od osób fizycznych: rolnego, od nieruchomości i leśnego oraz określenia inkasentów i wysokości wynagrodzenia za inkaso 6372
- 1076** – Rady Gminy Legnickie Pole nr XV/81/08 z dnia 13 marca 2008 r. w sprawie zaliczenia drogi położonej w obrębie Nowa Wieś Legnicka do kategorii drogi gminnej 6373

- 1077** – Rady Gminy Miękinia nr XVIII/173/07 z dnia 27 grudnia 2007 r. w sprawie rodzaju świadczeń przyznawanych ze środków finansowych przeznaczonych na pomoc zdrowotną dla nauczycieli oraz nauczycieli emerytów i rencistów korzystających z opieki zdrowotnej oraz warunków i sposobu ich przyznawania 6375
- 1078** – Rady Gminy Miękinia nr XX/189/08 z dnia 29 lutego 2008 r. w sprawie likwidacji Samodzielnego Publicznego Zakładu Opieki Zdrowotnej w Miękinii 6375
- 1079** – Rady Gminy Miękinia nr XX/190/08 z dnia 29 lutego 2008 r. w sprawie zmiany uchwały w sprawie rodzaju świadczeń przyznawanych ze środków finansowych przeznaczonych na pomoc zdrowotną dla nauczycieli oraz nauczycieli emerytów i rencistów korzystających z opieki zdrowotnej oraz warunków i sposobu ich przyznawania .. 6376
- 1080** – Rady Gminy Podgórzyn nr 0150-XVIII/132/08 z dnia 14 lutego 2008 r. w sprawie zasad korzystania ze stołówek szkolnych oraz odpłatności za posiłki przygotowywane w tych stołówkach, dla których organem prowadzącym jest Gmina Podgórzyn 6377
- 1081** – Rady Gminy Podgórzyn nr 0150-XVIII/135/08 z dnia 14 lutego 2008 r. w sprawie przyjęcia na rok 2008 regulaminu wynagradzania nauczycieli szkół i placówek oświatowych prowadzonych przez Gminę Podgórzyn oraz wykazu tygodniowego obowiązkowego wymiaru godzin zajęć dydaktycznych, opiekuńczych i wychowawczych dla nauczycieli pełniących funkcję kierownicze i pedagogów szkolnych 6378
- 1082** – Rady Gminy Podgórzyn nr 0150-XVIII/139/08 z dnia 14 lutego 2008 r. w sprawie ustalenia zasad sprzedaży lokali mieszkalnych z gminnego zasobu nieruchomości 6386
- 1083** – Rady Gminy Podgórzyn nr 0150-XVIII/147/08 z dnia 14 lutego 2008 r. w sprawie ustalenia miejscowości, w których pobiera się opłatę miejscową 6387
- 1084** – Rady Gminy Podgórzyn nr 0150-XVIII/150/08 z dnia 14 lutego 2008 r. w sprawie zmiany uchwały nr XV/117/07 z dnia 28 listopada 2007 r. w sprawie określenia górnych stawek opłat ponoszonych przez właścicieli nieruchomości za usługi w zakresie odbierania odpadów komunalnych oraz opróżniania zbiorników bezodpływowych i transportu nieczystości ciekłych 6387

INNE AKTY PRAWNE

ZARZĄDZENIE

- 1085** – Prezydenta Miasta Jeleniej Góry nr 0151-569/V/08 z dnia 11 marca 2008 r. w sprawie wymagań, jakie powinien spełnić przedsiębiorca ubiegający się o uzyskanie zezwolenia na świadczenie usług w zakresie odbierania odpadów komunalnych od właścicieli nieruchomości oraz opróżniania zbiorników bezodpływowych i transportu nieczystości ciekłych 6388

DECYZJA

- 1086** – Prezesa Urzędu Regulacji Energetyki z dnia 18 marca 2008 r. nr OWR-4210-1/2008/13864/I-A/CP w sprawie zatwierdzenia taryfy dla ciepła przedsiębiorcy Ciepłownictwo Słupiec Spółka z ograniczoną odpowiedzialnością z siedzibą w Nowej Rudzie 6390
-
-

1067

UCHWAŁA RADY MIEJSKIEJ W GŁUSZYCY NR XIV/79/2007

z dnia 29 grudnia 2007 r.

w sprawie regulaminu określającego wysokość oraz szczegółowe warunki przyznawania nauczycielom dodatków: motywacyjnego, funkcyjnego i za warunki pracy oraz niektórych innych składników wynagrodzenia, a także wysokości dodatku mieszkaniowego na rok 2008

Na podstawie art. 30 ust. 6 i art. 54 ust. 3 i 7 ustawy z dnia 26 stycznia 1982 r. – Karta Nauczyciela (tekst jednolity Dz. U. z 2006 r. Nr 97, poz. 674 z późn. zm.) oraz art. 18 ust. 2 pkt 15 ustawy z dnia 8 marca 1990 r. o samorządzie gminnym (tekst jednolity Dz. U. z 2001 r. Nr 142, poz. 1591 z późn. zm.) oraz przepisami rozporządzenia Ministra Edukacji Narodowej z dnia 31 stycznia 2005 r. w sprawie wysokości minimalnych stawek wynagrodzenia zasadniczego nauczycieli, ogólnych warunków przyznawania dodatków do wynagrodzenia zasadniczego oraz wynagradzania za pracę w dniu wolnym od pracy (Dz. U. z 2005 r. Nr 22, poz. 181 z późn. zm.) Rada Miejska w Głuszycy uchwala, co następuje:

Regulamin

określający wysokość oraz szczegółowe warunki przyznawania nauczycielom dodatków: motywacyjnego, funkcyjnego i za warunki pracy oraz niektórych innych składników wynagrodzenia, a także wysokości dodatku mieszkaniowego

R o z d z i a ł 1

Postanowienia ogólne

§ 1

1. Przyjmuje się Regulamin wynagradzania nauczycieli szkół, dla których organem prowadzącym jest Gmina Głuszyca.
2. Regulamin określa wysokość, warunki oraz zasady wypłacania nauczycielom dodatku za uciążliwe trudne warunki pracy, wynagrodzenia za godziny ponadwymiarowe oraz godziny zastępstw doraźnych, wynagrodzenie za pracę w święta i dni wolne od pracy, zasady tworzenia funduszu nagród, dodatku mieszkaniowego.

R o z d z i a ł 2

Dodatek motywacyjny

§ 2

1. Tworzy się fundusz na dodatek motywacyjny dla nauczycieli w wysokości 4% wynagrodzenia zasadniczego nauczyciela mianowanego z wykształceniem wyższym magisterskim i przygotowaniem pedagogicznym, a dla dyrektorów 10–40% jego wynagrodzenia zasadniczego.
2. Dodatek motywacyjny przyznaje się na czas określony, nie krótszy niż sześć miesięcy i nie dłuższy niż jeden rok szkolny.
3. Nauczycielom dodatek motywacyjny przyznaje dyrektor szkoły w ramach posiadanych środków finansowych.
4. Warunkiem przyznania nauczycielowi dodatku motywacyjnego jest:

- 1) uzyskiwanie szczególnych osiągnięć dydaktycznych, wychowawczych i opiekuńczych, a w szczególności uzyskiwanie przez uczniów z uwzględnieniem możliwości oraz warunków pracy, dobrych osiągnięć dydaktyczno-wychowawczych potwierdzonych wynikami klasyfikacji, promocji, efektami egzaminów i sprawdzianów albo sukcesami w konkursach, zawodach, olimpiadach,
- 2) pełne rozpoznanie środowiska wychowawczego uczniów, aktywne i efektywne działanie na rzecz uczniów potrzebujących szczególnej opieki oraz umiejętne rozwiązywanie problemów wychowawczych uczniów we współpracy z ich rodzicami,
- 3) jakość świadczonej pracy, w tym związanej z powierzonym stanowiskiem kierowniczym, dodatkowym zadaniem lub zajęciem, systematyczne przygotowywanie się do przydzielonych obowiązków, podnoszenie umiejętności zawodowych, dbałość o estetykę powierzonych pomieszczeń, pomocy dydaktycznych i innych urządzeń szkolnych, prawidłowe prowadzenie dokumentacji szkolnej, rzetelne i terminowe wywiązywanie się z poleceń służbowych oraz przestrzeganie dyscypliny pracy,
- 4) przynajmniej dobra ocena pracy,
- 5) zaangażowanie w realizację czynności i zajęć, o których mowa w art. 42 ust. 2 pkt. 2 i 3 Karty Nauczyciela, a w szczególności: udział w organizowaniu imprez, uroczystości szkolnych, udział w komisjach przedmiotowych i innych, opieka nad organizacjami uczniowskimi działającymi na terenie szkoły, prowadzenie lekcji kółkożeńskich.

5. Dodatek motywacyjny dla dyrektorów przyznaje Burmistrz przy zachowaniu następujących zasad i kryteriów:

- 1) dodatek motywacyjny przyznawany jest na sześć miesięcy,
- 2) dyrektorowi, któremu powierzono stanowisko po raz pierwszy przyznaje się dodatek w wysokości 10%, z wyjątkiem dyrektorów powołanych na kolejne kadencje,
- 3) dodatek motywacyjny przyznawany jest w ścisłym związku z osiąganymi wynikami pracy na stanowisku dyrektora szkoły zgodnie z przyjętymi kryteriami i określonymi zadaniami:
 - a) osiągnięcia uczniów w zawodach, konkursach i olimpiadach na szczeblu gminnym, powiatu i wojewódzkim,
 - b) efekty wdrażania przedsięwzięć i programów w zakresie podwyższania jakości pracy,
 - c) efekty podejmowanej współpracy z organizacjami działającymi na rzecz edukacji oraz innymi instytucjami, organizacjami, zakładami pracy na rzecz polepszenia pracy szkoły,
 - d) wyniki mierzenia jakości pracy,
 - e) znajomość przepisów prawa oświatowego oraz stosowania ich w bieżącej działalności i kierowaniu szkołą,
 - f) pozyskiwanie dochodów własnych i właściwe gospodarowanie nimi,
 - g) jakość prowadzonej polityki kadrowej,
 - h) umiejętność tworzenia korzystnej atmosfery pracy i nauki oraz rozwiązywania konfliktów,
 - i) celowe i właściwe gospodarowanie mieniem szkoły oraz dbałość o estetykę i stan higieniczno-sanitarny obiektu i otoczenia,
 - j) współpraca z organem prowadzącym szkołę oraz z organem sprawującym nadzór pedagogiczny,
 - k) samokształcenie i doskonalenie zawodowe dyrektora,
 - l) kształcenie i doskonalenie zawodowe kadry pedagogicznej w kierunkach wynikających z potrzeb szkoły.
6. Dodatek motywacyjny dla nauczycieli nie może przekroczyć 20% wynagrodzenia zasadniczego nauczyciela mianowanego z wykształceniem wyższym magisterskim z przygotowaniem pedagogicznym, a dla nauczyciela zajmującego stanowisko kierownicze 40% jego wynagrodzenia zasadniczego.
7. Nauczycielom, którzy przebywają na urlopie dla poratowania zdrowia, nie przyznaje się dodatku motywacyjnego. (Skarga Wojewody Dolnośląskiego do Wojewódzkiego Sądu Administracyjnego we Wrocławiu NK.II.0914-10/55/08 z dnia 7 marca 2008 r. na § 2 ust. 7).

R o z d z i a ł 3

Dodatek funkcyjny

§ 3

1. Nauczycielowi, któremu powierzono stanowisko dyrektora, przysługuje dodatek funkcyjny w wysokości określonej wg tabeli:

| lp. | stanowisko | m-czny % wynagrodzenia zasadniczego |
|-----|---|-------------------------------------|
| 1. | Dyrektor przedszkola czynnego ponad 5 h dziennie | 15 – 45 |
| 2. | Dyrektor szkoły liczącej do 8 oddziałów | 20 – 55 |
| 3. | Dyrektor szkoły liczącej od 9 do 16 oddziałów | 25 – 75 |
| 4. | Dyrektor szkoły liczącej od 17 i więcej oddziałów | 30 – 75 |

2. Stanowisko wicedyrektora tworzy się w szkole liczącej co najmniej 12 oddziałów.
3. Dodatek funkcyjny dla wicedyrektora wynosi od 10 do 40% przyznanego dodatku dla dyrektora.
4. Dodatek funkcyjny ustalony dla dyrektora przysługuje również innym osobom wskazanym do zastępowania dyrektora w czasie jego nieobecności w szkołach, w których nie przewidziano stanowiska wicedyrektora, od pierwszego dnia miesiąca kalendarzowego następującego po jednym miesiącu pełnienia zastępstwa.
5. Dodatek funkcyjny przysługuje wicedyrektorowi placówki w wysokości ustalonej dla dyrektora szkoły od pierwszego dnia miesiąca kalendarzowego następującego po trzech miesiącach pełnienia zastępstwa za nieobecnego dyrektora.
6. Dodatek funkcyjny nie przysługuje w okresie nieusprawiedliwionej nieobecności w pracy, w okresie urlopu dla poratowania zdrowia, w okresach, za które nie przysługuje wynagrodzenie zasadnicze, oraz od pierwszego dnia miesiąca następującego po miesiącu, w którym nauczyciel zaprzestał pełnienia obowiązków z innych powodów, do których został przypisany ten dodatek. Jeżeli zaprzestanie pełnienia obowiązków nastąpiło od pierwszego dnia, to od tego dnia.
7. Dodatek funkcyjny przysługuje nauczycielowi z tytułu:
 - 1) sprawowania funkcji opiekuna stażu w wysokości 50 zł miesięcznie za:
 - a) nadzór nad prawidłowym przebiegiem rozwoju zawodowego nauczyciela oraz opracowanie projektu oceny dorobku zawodowego nauczyciela,
 - 2) powierzenia wychowawstwa klasy, w wysokości od 4–6% wynagrodzenia zasadniczego nauczyciela stażysty z wykształceniem wyższym mgr z przygotowaniem pedagogicznym miesięcznie za:
 - a) planowanie i organizowanie różnych form życia zespołowego integrujących uczniów,
 - b) planową i systematyczną realizację programu wychowawczego szkoły,
 - c) współpracę z rodzicami, wspieranie ich w wychowywaniu dzieci i włączanie w życie klasy i szkoły oraz opiekę nad uczniami wymagającymi pomocy.
8. Dodatek za wychowawstwo przysługuje również nauczycielom przedszkoli w ramach posiadanych środków finansowych w wysokości od 4–6% wy-

nagrodzenia zasadniczego nauczyciela stażysty z wykształceniem wyższym mgr z przygotowaniem pedagogicznym miesięcznie.

9. Nauczycielom przedszkoli przysługuje dodatek za wychowawstwo tylko za jeden oddział lub grupę, niezależnie od liczby oddziałów lub grup, w których prowadzą zajęcia. Nauczycielom, o których mowa wyżej, zatrudnionym w niepełnym wymiarze godzin przysługuje dodatek za wychowawstwo w wysokości proporcjonalnej do zatrudnienia.
10. Wysokość dodatków funkcyjnych w granicach stawek określonych tabelą ustala dla dyrektorów Burmistrz, a dla wicedyrektorów oraz innych uprawnionych nauczycieli dyrektor szkoły, uwzględniając między innymi wielkość szkoły, warunki organizacyjne, złożoność zadań wynikających z funkcji kierowniczej, liczbę stanowisk kierowniczych w szkole.
11. W razie zbiegu tytułów do dwóch dodatków funkcyjnych określonych w ust. 1 i 3 przysługuje jeden dodatek wyższy.

(Skarga Wojewody Dolnośląskiego do Wojewódzkiego Sądu Administracyjnego we Wrocławiu NK.II.0914-10/55/08 z dnia 7 marca 2008 r. na § 3 ust. 6, ust. 7 pkt 1 lit. a, pkt 2 lit. a, b, c).

R o z d z i a ł 4

Dodatki za trudne i uciążliwe warunki pracy

§ 4

1. Nauczycielom pracującym w trudnych warunkach przysługuje z tego tytułu dodatek za prowadzenie indywidualnego nauczania dziecka zakwalifikowanego do kształcenia specjalnego w wysokości 20% stawki godzinnej.
2. Nauczycielom przysługuje dodatek za uciążliwe warunki pracy niezależnie od pobieranego dodatku za trudne warunki pracy w wysokości 10% wynagrodzenia zasadniczego za prowadzenie zajęć wymienionych w ust. 1 w klasie, w której znajduje się co najmniej jedno dziecko, którego rodzaj i stopień niepełnosprawności został określony w § 2 pkt. 1 Rozporządzenia Ministra Pracy i Polityki Społecznej z dnia 1 lutego 2002 r. w sprawie kryteriów oceny niepełnosprawności u osób w wieku do 16 roku życia (Dz. U. Nr 17, poz. 162).
3. Dodatki wypłaca się proporcjonalnie do realizowanego przez nauczyciela obowiązującego pensum w warunkach trudnych i uciążliwych.
4. Dodatek za pracę w warunkach szkodliwych dla zdrowia określony jest przez odrębne przepisy.
5. Za każdą godzinę pracy w porze nocnej nauczycielowi przysługuje dodatkowe wynagrodzenie w wysokości 20% godzinnej stawki wynagrodzenia zasadniczego, jednakże nie niższe niż ustalone na podstawie art. 137 § 2 Kodeksu pracy. (Skarga Wojewody Dolnośląskiego do Wojewódzkiego Sądu Administracyjnego we Wrocławiu NK.II.0914-10/55/08 z dnia 7 marca 2008 r. na § 4 ust. 5).

R o z d z i a ł 5

Wynagrodzenie za godziny ponadwymiarowe oraz za godziny zastępstw doraźnych

§ 5

1. Wynagrodzenie za jedną godzinę ponadwymiarową ustala się, dzieląc stawkę wynagrodzenia zasadniczego łącznie z dodatkami za warunki pracy/ przez miesięczną liczbę godzin obowiązkowego wymiaru zajęć ustalonego dla rodzaju zajęć dydaktycznych, wychowawczych lub opiekuńczych realizowanych w ramach godzin ponadwymiarowych nauczyciela.
2. Miesięczną liczbę godzin obowiązkowego wymiaru zajęć nauczyciela, o której mowa w ust. 1, uzyskuje się, mnożąc tygodniowy obowiązkowy wymiar godzin przez 4,16 z zaokrągleniem do pełnych godzin w ten sposób, że czas zajęć do 0,5 godziny pomija się, a co najmniej 0,5 godziny liczy się za pełną godzinę.
3. Wynagrodzenie za jedną godzinę zastępstw doraźnych ustala się tak jak za jedną godzinę ponadwymiarową.

R o z d z i a ł 6

Wynagrodzenie odrębne i za zajęcia dodatkowe

§ 6

1. Nauczycielom zatrudnionym w szkołach, w których praca odbywa się przez pięć dni w tygodniu, którzy realizują zajęcia w dniu wolnym od pracy, oraz w święto przypadające poza dwoma dniami wolnymi od pracy, realizują planowane i odpowiednio udokumentowane zorganizowane zajęcia dydaktyczne, wychowawcze lub opiekuńcze, a nie otrzymują za ten dzień innego dnia wolnego przysługuje odrębne wynagrodzenie za efektywnie przepracowane godziny ponadwymiarowe.
2. Nauczycielom zajmującym stanowiska kierownicze, sprawującym w dniu wolnym od pracy nadzór nad przebiegiem zajęć dydaktycznych, wychowawczych i opiekuńczych, nie przysługuje z tego tytułu odrębne wynagrodzenie.
3. Nauczycielom zatrudnionym w niepełnym wymiarze godzin przysługuje wynagrodzenie w wysokości proporcjonalnej do wymiaru zajęć określonego w umowie o pracę.
4. Nauczycielowi nie przysługuje wynagrodzenie za czas nieusprawiedliwionej nieobecności w pracy, a także za inne okresy, za które na podstawie odrębnych przepisów nie przysługuje wynagrodzenie.
5. Stawkę wynagrodzenia za jeden dzień niewykonywania pracy z przyczyn wymienionych w ust. 4 ustala się, dzieląc wszystkie składniki wynagrodzenia wypłacane z góry przez 30 i mnoży przez liczbę dni niewykonywania pracy.
6. Dodatki funkcyjne, motywacyjne, za wysługę lat przysługują za dni, za które nauczyciel otrzymuje wynagrodzenie.

(Skarga Wojewody Dolnośląskiego do Wojewódzkiego Sądu Administracyjnego we Wrocławiu NK.II.0914-10/55/08 z dnia 7 marca 2008 r. na § 6 ust. 1, ust. 2, ust. 3, ust. 4, ust. 6).

R o z d z i a ł 7**Fundusz nagród****§ 7**

Podział środków na nagrody ze specjalnego funduszu nagród oraz zasady, kryteria i tryb przyznawania określone są w odrębnej uchwale, zgodnie z art. 49 Karty Nauczyciela.

R o z d z i a ł 8**Dodatek mieszkaniowy****§ 8**

1. Nauczyciel zatrudniony na terenie wiejskim lub mieście liczącym do 5000 mieszkańców ma prawo do lokalu mieszkalnego na terenie gminy, w której położona jest szkoła.
2. Nauczycielowi, o którym mowa w ust. 1, posiadającemu kwalifikacje do zajmowania stanowiska nauczyciela przysługuje dodatek mieszkaniowy, którego wysokość uzależniona jest od stanu rodzinnego nauczyciela.
3. Dodatek przyznaje się na wniosek nauczyciela, /dyrektora/, nauczycielowi dodatek przyznaje dyrektor, dyrektorowi szkoły Burmistrz.
4. Dodatek wypłacany jest co miesiąc w wysokości:
 - 1) 4% najniższego wynagrodzenia ustalonego przez MPiPS dla 1 osoby,
 - 2) 6% najniższego wynagrodzenia ustalonego przez MPiPS dla 2 osób,
 - 3) 8% najniższego wynagrodzenia ustalonego przez MPiPS dla 3 osób,
 - 4) 10% najniższego wynagrodzenia ustalonego przez MPiPS dla 4 i więcej osób.
5. Kwoty przypadającego dodatku zaokrągla się do pełnych złotych w ten sposób, że kwotę 0,49 zł pomija się, a kwotę 0,50 zł zaokrągla się do pełnego złotego.

6. Do osób, o których mowa w pkt. 4, zalicza się nauczyciela oraz wspólnie z nim zamieszkujących, współmałżonka oraz dzieci i rodziców pozostających na jego wyłącznym utrzymaniu.
7. Nauczycielowi oraz jego współmałżonkowi będącemu także nauczycielem przysługuje jeden dodatek w wysokości określonej w ust. 4.
8. Dodatek przysługuje nauczycielowi niezależnie od tytułu prawnego do zajmowanego lokalu mieszkalnego.
9. Dodatek przysługuje w okresie wykonywania pracy, a także w okresach:
 - 1) nieświadczenia pracy, za które przysługuje wynagrodzenie,
 - 2) pobierania zasiłku z ubezpieczenia społecznego.

§ 9

Traci moc uchwała nr IV/22/2007 Rady Miejskiej w Głuszyca z dnia 27 stycznia 2007 r. w sprawie ustalenia regulaminu określającego wysokość oraz szczegółowe warunki przyznawania nauczycielom dodatków: motywacyjnego, funkcyjnego i za warunki pracy oraz niektórych innych składników wynagrodzenia, a także wysokości dodatku mieszkaniowego na rok 2007.

§ 10

Wykonanie uchwały powierza się Burmistrzowi Miasta Głuszyca.

§ 11

Uchwała wchodzi w życie po upływie 14 dni od dnia ogłoszenia w Dzienniku Urzędowym Województwa Dolnośląskiego, z mocą obowiązującą od 1 stycznia 2008 r.

PRZEWODNICZĄCY
RADY MIEJSKIEJ

JAN CHMURA

1068**UCHWAŁA RADY MIASTA JEDLINA-ZDRÓJ
NR XIV/75/08**

z dnia 15 lutego 2008 r.

w sprawie zasad korzystania z gminnych obiektów i urządzeń użyteczności publicznej oraz sposobu ustalania cen i opłat za korzystanie z tych obiektów i urządzeń

Na podstawie art. 18 ust. 2 pkt 15 i art. 40 ust. 2 pkt 4 ustawy z dnia 8 marca 1990 r. o samorządzie gminnym (Dz. U. z 2001 r. Nr 142, poz. 1591 z późn. zm.) oraz art. 4 ust. 1 pkt 2 ustawy z dnia 20 grudnia 1996 r. o gospodarce komunalnej (Dz. U. z 1997 r. Nr 9, poz. 43 z późn. zm.) Rada Miasta Jedlina-Zdrój uchwala, co następuje:

§ 1

Ilekróć w niniejszej uchwale jest mowa o:

- 1) gminie – rozumie się przez to Miasto Jedlina-Zdrój;
- 2) Burmistrzu Miasta – rozumie się przez to Burmistrza Miasta Jedlina-Zdrój;
- 3) Radzie Miasta – rozumie się przez to Radę Miasta Jedlina-Zdrój;
- 4) obiektach i urządzeniach użyteczności publicznej – rozumie się przez to obiekty i urządzenia wyodrębnione i zorganizowane przez gminę w prawnie dopuszczalnej formie, a w szczególności: boiska sportowe, hale sportowe, korty tenisowe, sale gimnastyczne, kąpieliska, baseny, wyciągi narciarskie, tory saneczkowe, pracownie komputerowe, stołówki, świetlice, pomieszczenia do nauki i inne pomieszczenia użytkowe wraz z urządzeniami i wyposażeniem będące własnością gminy lub we władaniu gminnych jednostek organizacyjnych;
- 5) korzystającym – rozumie się przez to osobę fizyczną lub prawną, która na mocy umowy, wykupionego biletu wstępu lub wniesionej opłaty zajmuje obiekt lub urządzenie w szczególności w celu odbycia spotkania, przedstawienia, koncertu, zawodów, nauki, treningu, przejazdu, pokazu, zabawy, dyskoteki, a także widowiska z udziałem publiczności bądź prowadzenia działalności gospodarczej.

§ 2

Ustala się następujące zasady korzystania z obiektów i urządzeń użyteczności publicznej:

- 1) obiekty i urządzenia użyteczności publicznej mogą być udostępniane osobom fizycznym i prawnym w tym prowadzącym działalność gospodarczą;

- 2) korzystanie z obiektów i urządzeń użyteczności publicznej odbywa się na podstawie właściwego dla danego obiektu lub urządzenia regulaminu uchwalonego przez Radę Miasta oraz zgodnie z harmonogramem ustalonym przez dyrektora lub kierownika jednostki organizacyjnej gminy, władającego danym obiektem i urządzeniem.

§ 3

1. Korzystanie z gminnych obiektów i urządzeń użyteczności publicznej ma charakter odpłatny. Jeżeli podstawa do ustalania opłat i cen za korzystanie z obiektów i urządzeń nie została przewidziana w ustawie szczególnej, wysokość tych opłat i cen albo sposób ich ustalania określa Burmistrz Miasta w zarządzeniu.
2. Wysokości cen i opłat albo sposób ustalania cen i opłat za korzystanie z obiektów i urządzeń użyteczności publicznej może przewidywać ulgi i zwolnienia.

§ 4

Wykonanie uchwały powierza się Burmistrzowi Miasta.

§ 5

Uchwała wchodzi w życie po upływie 14 dni od dnia ogłoszenia w Dzienniku Urzędowym Województwa Dolnośląskiego.

PRZEWODNICZĄCY
RADY MIASTA

ROMUALD WYSOCKI

1069**UCHWAŁA RADY MIASTA JEDLINA-ZDRÓJ
NR XIV/77/08**

z dnia 15 lutego 2008 r.

zmieniająca uchwałę nr XIII/74/99 Rady Miejskiej w Jedlinie-Zdroju z dnia 29 października 1999 r. w sprawie określenia zasad sprzedaży lokali mieszkalnych i użytkowych

Na podstawie art. 18 ust. 1 oraz art. 40 ust. 2 pkt 3 ustawy z dnia 8 marca 1990 r. o samorządzie gminnym (Dz. U. z 2001 r. Nr 142, poz. 1591 z późn. zm.), art. 37 ust. 2 pkt 1 ustawy z dnia 21 sierpnia 1997 r. o gospodarce nieruchomościami (Dz. U. z 2004 r. Nr 261, poz. 2603 z późn. zm.) Rada Miasta Jedlina-Zdrój uchwala, co następuje:

§ 1

W uchwale nr XIII/74/99 Rady Miejskiej w Jedlinie-Zdroju z dnia 29 października 1999 r. w sprawie określenia zasad sprzedaży lokali mieszkalnych i użytkowych z późniejszymi zmianami, po § 2 dodaje się § 2a w brzmieniu:

"§ 2a. Nabywca lokalu przed zawarciem umowy przenoszącej własność zobowiązany jest do zwrotu na rzecz gminy, kwoty odpowiadającej udziałowi procentowemu danego lokalu w nieruchomości wspólnej, wpłaconej przez gminę na fundusz remontowy utworzony przez wspólnotę mieszkaniową, wyliczonej na dzień zawarcia umowy przenoszącej własność, pomniejszonej o kwotę wydatkowaną do tego dnia z funduszu remontowego na wykonane remonty".

§ 2

Wykonanie uchwały powierza się Burmistrzowi Miasta Jedlina-Zdrój.

§ 3

Uchwała wchodzi w życie po upływie 14 dni od dnia ogłoszenia w Dzienniku Urzędowym Województwa Dolnośląskiego.

PRZEWODNICZĄCY
RADY MIASTA

ROMUALD WYSOCKI

1070**UCHWAŁA RADY MIASTA JEDLINA-ZDRÓJ
NR XIV/78/08**

z dnia 15 lutego 2008 r.

uchylająca uchwałę nr XXXVI/192/06 Rady Miasta Jedlina-Zdrój z dnia 26 stycznia 2006 r. w sprawie wyrażenia zgody na udzielenie bonifikaty od opłaty z tytułu przekształcenia prawa użytkowania wieczystego w prawo własności nieruchomości

Na podstawie art. 18 ust. 1 ustawy z dnia 8 marca 1990 r. o samorządzie gminnym (Dz. U. z 2001 r. Nr 142, poz. 1591 z późn. zm.), art. 4 ust. 7 ustawy z dnia 29 lipca 2005 r. o przekształceniu prawa użytkowania wieczystego w prawo własności nieruchomości (Dz. U. Nr 175, poz. 1459 z późn. zm.) oraz § 37 ust. 2 Statutu Miasta Jedlina Zdrój uchwalonego uchwałą nr XLIII/230/06 Rady Miasta Jedlina Zdrój z dnia 26 października 2006 r. w sprawie Statutu Miasta Jedlina-Zdrój, Rada Miasta Jedlina-Zdrój uchwala, co następuje:

§ 1

Uchyła się uchwałę nr XXXVI/192/06 Rady Miasta Jedlina-Zdrój z dnia 26 stycznia 2006 r. w sprawie wyrażenia zgody na udzielenie bonifikaty od opłaty z tytułu przekształcenia prawa użytkowania wieczystego w prawo własności nieruchomości.

§ 2

Wykonanie uchwały powierza się Burmistrzowi Miasta Jedlina-Zdrój.

§ 3

Uchwała wchodzi w życie po upływie 14 dni od dnia ogłoszenia w Dzienniku Urzędowym Województwa Dolnośląskiego.

PRZEWODNICZĄCY
RADY MIASTA

ROMUALD WYSOCKI

1071

**UCHWAŁA RADY MIEJSKIEJ W MILICZU
NR XXI/86/08**

z dnia 12 marca 2008 r.

o zmianie uchwały w sprawie określenia wysokości opłat za korzystanie przez uczniów z posiłków w stołówkach szkolnych w szkołach prowadzonych przez Gminę Milicz

Na podstawie art. 18 ust. 1 pkt 15 ustawy z dnia 8 marca 1990 r. o samorządzie gminnym (tekst jednolity Dz. U. z 2001 r. Nr 142, poz. 1591 z późn. zm.¹⁾ w związku z art. 67a ust. 2 ustawy z dnia 7 września 1991 r. o systemie oświaty (tekst jednolity Dz. U. z 2004 r. Nr 256, poz. 2572 z późn. zm.²⁾) Rada Miejska w Miliczu uchwała, co następuje:

§ 1

W uchwale nr XIX/75/07 Rady Miejskiej w Miliczu z dnia 29 grudnia 2007 r. w sprawie określenia wysokości opłat za korzystanie przez uczniów z posiłków w stołówkach szkolnych w szkołach prowadzonych przez Gminę Milicz wprowadza się następujące zmiany:

- 1) w § 1 pkt 7 i 8 otrzymują brzmienie:
 - „7) Szkole Podstawowej we Wziąchowie Wielkim za:
 - a) pierwsze danie obiadowe w wysokości 1,10 zł,
 - b) drugie danie obiadowe w wysokości 2,50 zł,
 - 8) Przedszkolu Samorządowym w Miliczu:
 - a) w oddziałach dla dzieci w wieku 3–5 lat za:
 - śniadanie w wysokości 1,50 zł,
 - obiad w wysokości 3,00 zł,
 - podwieczorek w wysokości 1,00 zł,

- b) w oddziałach dla dzieci realizujących roczne przygotowanie przedszkolne za:
 - herbatę do śniadania w wysokości 1,50 zł miesięcznie,
 - obiad w wysokości 3,50 zł”.

§ 2

Wykonanie uchwały powierza się Burmistrzowi Gminy Milicz.

§ 3

Uchwała wchodzi w życie w terminie 14 dni od dnia ogłoszenia w Dzienniku Urzędowym Województwa Dolnośląskiego.

PRZEWODNICZĄCY RADY

EDMUND BIENKIEWICZ

¹ Zmiany tekstu jednolitego wskazanej ustawy zostały ogłoszone w Dz. U. z 2002 r. Nr 23, poz. 220, Nr 62, poz. 558, Nr 113, poz. 984, Nr 153, poz. 1271, Nr 214, poz. 1806, z 2003 r. Nr 80, poz. 717, Nr 162, poz. 1568, z 2004 r. Nr 102, poz. 1055, Nr 116, poz. 1203, Nr 167, poz. 1759, z 2005 r. Nr 172, poz. 1441, Nr 175, poz. 1457, z 2006 r. Nr 17, poz. 128, Nr 181, poz. 1337, z 2007 r. Nr 138, poz. 974, Nr 173, poz. 1218.

² Zmiany tekstu jednolitego wskazanej ustawy zostały ogłoszone w Dz. U. z 2004 r. Nr 273, poz. 2703, Nr 281, poz. 2781, z 2005 r. Nr 17, poz. 141, Nr 94, poz. 788, Nr 122, poz. 1020, Nr 131, poz. 1091, Nr 167, poz. 1400, Nr 249, poz. 2104, z 2006 r. Nr 144, poz. 1043, Nr 208, poz. 1532, Nr 227, poz. 1658, z 2007 r. Nr 42, poz. 273, Nr 80, poz. 542, Nr 115, poz. 791, Nr 120, poz. 818, Nr 180, poz. 1280, Nr 181, poz. 1292.

1072

**UCHWAŁA RADY MIEJSKIEJ W MILICZU
NR XXI/97/08**

z dnia 12 marca 2008 r.

**zmieniająca uchwałę w sprawie stawek podatku od nieruchomości
na obszarze Gminy Milicz w roku 2008**

Na podstawie art. 18 ust. 2 pkt 8 i art. 40 ust. 1 ustawy z dnia 8 marca 1990 r. o samorządzie gminnym (tekst jednolity Dz. U. z 2001 r. Nr 142, poz. 1591 z późn. zm.) oraz art. 5, art. 7 ust. 3 i art. 20 ustawy z dnia 12 stycznia 1991 r. o podatkach i opłatach lokalnych (tekst jednolity Dz. U. z 2006 r. Nr 121, poz. 844 ze zmianami) oraz obwieszczeniem Ministra Finansów z dnia 26 lipca 2007 r. w sprawie górnych granic stawek kwotowych podatków i opłat lokalnych w 2008 roku (M. P. z dnia 3 sierpnia 2007 r. Nr 47, poz. 557) uchwała się, co następuje:

§ 1

W uchwale nr XVII/63/07 Rady Miejskiej w Miliczu z dnia 29 listopada 2007 r. w sprawie stawek podatku od nieruchomości na obszarze Gminy Milicz w roku 2008 w § 2 ppkt a skreśla się wyrazy „i odprowadzaniem ścieków”.

§ 2

Wykonanie uchwały powierza się Burmistrzowi Gminy Milicz.

§ 3

Uchwała wchodzi w życie po upływie 14 dni od dnia ogłoszenia w Dzienniku Urzędowym Województwa Dolnośląskiego.

PRZEWODNICZĄCY RADY

EDMUND BIENKIEWICZ

1073

**UCHWAŁA RADY MIEJSKIEJ W ŚRODZIE ŚLĄSKIEJ
NR XVI/147/08**

z dnia 27 lutego 2008 r.

w sprawie określenia górnych stawek opłat uiszczanych przez właścicieli nieruchomości za usługi w zakresie odbierania odpadów komunalnych oraz opróżniania zbiorników bezodpływowych

Na podstawie art. 18 ust. 2 pkt 15, art. 40 ust. 1 ustawy z dnia 8 marca 1990 r. o samorządzie gminnym (Dz. U. z 2001 r. Nr 142, poz. 1591 ze zmianami) oraz art. 6 ust. 2 i 4 ustawy z dnia 13 września 1996 r. o utrzymaniu czystości i porządku w gminach (Dz. U. z 2005 r. Nr 236, poz. 2008 ze zm.) Rada Miejska uchwała, co następuje:

§ 1

Ustala się następujące maksymalne stawki opłat za odbiór odpadów komunalnych stałych z częstotliwością 1 raz w miesiącu:

1. Opróżnianie pojemnika 1,1 m³ (1100 l) – 75,00 zł,
2. Opróżnianie pojemnika 0,24 m³ (240 l) – 32,00 zł.
3. Opróżnianie pojemnika 0,12 m³ (110–120 l) – 20,00 zł.

Wyżej wymienione stawki uwzględniają selektywną zbiórkę odpadów, która jest prowadzona na terenie gminy Środa Śląska.

§ 2

Ustala się następujące maksymalne stawki opłat za odbiór i transport nieczystości ciekłych: za 1 m³ – 18,60 zł.

§ 3

Wykonanie uchwały powierza się Burmistrzowi Środy Śląskiej.

§ 4

Traci moc uchwała nr XLII/380/06 Rady Miejskiej w Środzie Śląskiej z dnia 1 marca 2006 r. w sprawie górnych stawek opłat uiszczanych przez właścicieli nieruchomości za usługi w zakresie odbierania odpadów komunalnych oraz opróżniania zbiorników bezodpływowych.

§ 5

Uchwała wchodzi w życie po upływie 14 dni od dnia ogłoszenia w Dzienniku Urzędowym Województwa Dolnośląskiego i podlega ogłoszeniu na terenie gminy Środa Śląska w sposób zwyczajowo przyjęty.

PRZEWODNICZĄCY RADY

ZBIGNIEW SOZAŃSKI

1074**UCHWAŁA RADY MIASTA I GMINY PROCHOWICE
NR XIX/114/2008**

z dnia 29 lutego 2008 r.

w sprawie ustalenia regulaminu określającego wysokość stawek dodatków: motywacyjnego, funkcyjnego i za warunki pracy oraz szczegółowe warunki ich przyznawania, szczegółowe warunki obliczania i wypłacania wynagrodzenia za godziny ponadwymiarowe i godziny doraźnych zastępstw, a także wysokość i warunki wypłacania dodatku mieszkaniowego

Na podstawie art. 18 ust. 2 pkt 15 ustawy z dnia 8 marca 1990 r. o samorządzie gminnym (Dz. U z 2001 r. Nr 142, poz. 1591 z późn. zm.), art. 30 ust. 6 i art. 54 ust. 7, w związku z art. 91d pkt 1 ustawy z dnia 26 stycznia 1982 r. – Karta Nauczyciela (Dz. U. z 2003 r. Nr 118, poz. 1112 z późn. zm.) Rada Miasta i Gminy w Prochowicach uchwała, co następuje:

§ 1

Ustala się regulamin określający wysokość dodatków: za wysługę lat, motywacyjnego, funkcyjnego i za warunki pracy oraz szczegółowe warunki ich przyznawania, a także szczegółowe warunki obliczania i wypłacania wynagrodzenia za godziny ponadwymiarowe i godziny doraźnych zastępstw, a także wysokość i warunki wypłacania dodatku mieszkaniowego w brzmieniu określonym w niniejszej uchwale.

Dodatek motywacyjny

§ 2

1. Warunkiem przyznania nauczycielowi dodatku motywacyjnego jest uzyskanie szczególnych osiągnięć dydaktycznych, wychowawczych i opiekuńczych, a w szczególności:

- 1) uzyskanie przez uczniów, z uwzględnieniem ich możliwości i pracy nauczyciela, co najmniej dobrych osiągnięć dydaktyczno-wychowawczych potwierdzonych wynikami klasyfikacji lub promocji, efektami egzaminów i sprawdzianów albo sukcesami w olimpiadach, konkursach, zawodach itp.,
- 2) umiejętność rozwiązywania problemów wychowawczych uczniów we współpracy z rodzicami,
- 3) pełne rozpoznanie środowiska wychowawczego uczniów, aktywne i efektywne działanie na rzecz uczniów potrzebujących szczególnej opieki,

- 4) posiadanie co najmniej dobrej oceny pracy lub pozytywnej oceny dorobku zawodowego,
- 5) systematyczne i efektywne przygotowywanie się i wypełnianie przydzielonych obowiązków,
- 6) podnoszenie kwalifikacji i umiejętności zawodowych,
- 7) wzbogacanie własnego warsztatu pracy,
- 8) dbałość o estetykę pomieszczeń i sprawność powierzonych pomocy dydaktycznych oraz innych urządzeń szkolnych,
- 9) prawidłowe prowadzenie dokumentacji szkolnej i pedagogicznej,
- 10) rzetelne i terminowe wywiązywanie się z poleceń służbowych,
- 11) przestrzeganie dyscypliny pracy,
- 12) zaangażowanie w realizację czynności i zadań określonych w art. 42 ust. 2 pkt 2 i 3 Karty Nauczyciela, a w szczególności:
 - a) udział w organizowaniu imprez i uroczystości szkolnych,
 - b) udział w pracach komisji przedmiotowych i innych,
 - c) opieka nad samorządem uczniowskim lub innymi organizacjami uczniowskimi działającymi na terenie szkoły,
 - d) prowadzenie lekcji koleżeńskich lub innych form aktywności w ramach wewnątrzszkolnego doskonalenia zawodowego nauczycieli,
 - e) aktywny udział w realizowaniu innych zadań statutowych szkoły.

2. O wysokości dodatku motywacyjnego dla dyrektorów szkół decydują w szczególności następujące kryteria:
- 1) umiejętność racjonalnego gospodarowania środkami finansowymi szkoły:
 - a) przestrzeganie dyscypliny finansów publicznych w oparciu o posiadane środki finansowe,
 - b) podejmowanie działań zmierzających do wzbogacenia majątku szkolnego,
 - c) pozyskiwanie środków pozabudżetowych oraz umiejętność ich właściwego wykorzystania na cele szkoły,
 - d) podejmowanie działań zapewniających utrzymanie powierzonego mienia w stanie gwarantującym optymalne warunki do realizacji zadań dydaktyczno-wychowawczych;
 - 2) sprawność organizacyjna w realizacji zadań szkoły:
 - a) dyscyplina pracy, podział zadań, terminowość realizacji zadań i zarządzeń,
 - b) podejmowanie działań motywujących nauczycieli do doskonalenia i podnoszenia kwalifikacji zawodowych,
 - c) polityka kadrowa,
 - d) organizowanie konferencji szkoleniowych,
 - e) współpraca z placówkami doskonalenia nauczycieli,
 - f) podejmowanie innych działań mających na celu promowanie szkoły;
 - 3) wysokie efekty w pracy dydaktycznej i wychowawczej szkoły:
 - a) osiągnięcia uczniów szkoły: naukowe, sportowe, artystyczne w skali miasta, regionu, województwa, kraju,
 - b) poszerzona oferta szkoły poprzez: wprowadzenie programów autorskich, innowacji i eksperymentów pedagogicznych oraz innych rozwiązań metodycznych,
 - c) dbałość o klimat wychowawczy szkoły poprzez rozwiązywanie konkretnych problemów wychowawczych, podejmowanie efektywnych działań profilaktycznych zapobiegających zagrożeniom społecznym,
 - d) stwarzanie warunków sprzyjających rozwojowi samorządności i przedsiębiorczości uczniów,
 - e) obecność szkół w środowisku lokalnym, udział w imprezach, konkursach i przeglądach organizowanych przy współpracy z instytucjami społeczno-kulturalnymi,
 - f) konstruktywna współpraca z radą rodziców lub szkoły i samorządem uczniowskim.
3. Wysokość środków finansowych przeznaczonych na dodatki motywacyjne, w przeliczeniu na jeden etat, wynosi w odniesieniu do średniego wynagrodzenia nauczyciela stażysty, o którym mowa w art. 30 ust. 3 Karty Nauczyciela, zwanego dalej „średnim wynagrodzeniem nauczyciela stażysty”:
- 1) dla dyrektorów szkół 28%,
 - 2) dla pozostałych nauczycieli 6%.
4. Dodatek motywacyjny przyznaje się na czas określony, nie krótszy niż jeden semestr i nie dłuższy niż jeden rok szkolny.
5. Dodatek motywacyjny dla nauczyciela ustala dyrektor szkoły w oparciu o kryteria – w wysokości od 3% do 20% otrzymywanego przez nauczyciela wynagrodzenia zasadniczego.
6. Dodatek motywacyjny dla dyrektorów szkół ustala burmistrz – w wysokości od 3% do 20% otrzymywanego przez dyrektora wynagrodzenia zasadniczego.
7. Prawo do dodatku motywacyjnego nauczyciel nabywa po przepracowaniu roku szkolnego w danej szkole, a nauczyciel, któremu powierzono stanowisko kierownicze, z dniem powierzenia tego stanowiska.
8. Nauczycielom uzupełniającym etat w innej szkole dodatek motywacyjny przyznaje dyrektor szkoły macierzystej w uzgodnieniu z dyrektorem szkoły, w której nauczyciel uzupełnia etat.
9. Nauczycielowi przeniesionemu na podstawie art. 18 i 19 Karty Nauczyciela dodatek motywacyjny ustala dyrektor szkoły, do której nauczyciel został przeniesiony – po zasięgnięciu opinii dyrektora szkoły, w której nauczyciel był poprzednio zatrudniony.

Dodatek funkcyjny

§ 3

1. Dodatki funkcyjne przysługują:
- 1) dyrektorom szkół w zależności od typu szkoły i ilości oddziałów:

| | |
|---------------------------------|----------|
| przedszkola i szkoły podstawowe | gimnazja |
| – do 8 oddziałów | 30% 35% |
| – od 9 do 11 oddziałów | 35% 40% |
| – od 12 do 15 oddziałów | 40% 45% |
| – powyżej 15 oddziałów | 45% 50% |
 - 2) wicedyrektorom i kierownikom przewidzianym w statucie szkoły i uwzględnionym w zatwierdzonym arkuszu organizacji szkoły od 1% do 30% średniego wynagrodzenia nauczyciela stażysty,
 - 3) nauczycielom – wychowawcom klas lub oddziałów i grup przedszkolnych:
 - a) do 15 uczniów – w wysokości do 3% średniego wynagrodzenia nauczyciela stażysty,
 - b) powyżej 15 uczniów – w wysokości od 3 do 4% średniego wynagrodzenia stażysty,
 - 4) nauczycielom-opiekunom stażu w wysokości do 3,6% średniego wynagrodzenia nauczyciela stażysty,
 - 5) nauczycielom – doradcom metodycznym w wysokości do 30% wynagrodzenia nauczyciela stażysty.
2. Wysokość dodatków funkcyjnych określonych w ust. 1 ustala dla dyrektorów Burmistrz Miasta, a dla pozostałych nauczycieli dyrektor szkoły, uwzględniając odpowiednio m.in. wielkość szkoły, jej warunki organizacyjne, złożoność zadań wynikających z funkcji, wyniki pracy. (Rozstrzygnięciem nadzorczym Wojewody Dolnośląskiego NK.II.0911-

-7/149/08 z dnia 20 marca 2008 r. stwierdzono nieważność § 3 ust. 2 we fragmencie: „wyniki pracy”).

3. Dodatek dla nauczyciela opiekuna stażu przysługuje za każdą osobę odbywającą staż, a dla wychowawcy za każdą klasę lub oddział. W przedszkolu przysługuje jeden dodatek niezależnie od liczby grup, w których prowadzi się zajęcia.

§ 4

1. Dodatek funkcyjny w stawce ustalonej dla dyrektora szkoły przysługuje wicedyrektorowi od pierwszego dnia miesiąca kalendarzowego następującego po jednym miesiącu zastępstwa.
2. Dodatek funkcyjny przysługuje także nauczycielom, którym powierzono obowiązki kierownicze w zastępstwie.

Dodatki za warunki pracy

§ 5

1. Nauczycielowi przysługuje dodatek z tytułu pracy w trudnych lub uciążliwych warunkach, o których mowa w § 6 i § 7 rozporządzenia Ministra Edukacji Narodowej z dnia 11 maja 2000 r. (Dz. U. Nr 39, poz. 455).
2. Wysokość dodatku za pracę w trudnych warunkach wynosi 10% średniego wynagrodzenia stażysty, a w warunkach uciążliwych 20% tego wynagrodzenia.
3. Dodatki wypłaca się proporcjonalnie do realizowanego przez nauczyciela, w tym pełniącego funkcję kierowniczą, obowiązującego pensum w warunkach trudnych lub uciążliwych.
4. W razie zbiegu prawa do dodatków, o których mowa w ust. 3, nauczycielowi przysługuje jeden, korzystniejszy dodatek.

Wynagrodzenie za godziny ponadwymiarowe i godziny doraźnych zastępstw

§ 6

1. Wynagrodzenie za jedną godzinę ponadwymiarową i godzinę doraźnego zastępstwa oblicza się dzieląc przyznaną nauczycielowi stawkę wynagrodzenia zasadniczego (łącznie z dodatkiem za warunki pracy, jeżeli praca w godzinach ponadwymiarowych oraz doraźnego zastępstwa odbywa się w warunkach trudnych, uciążliwych lub szkodliwych dla zdrowia) przez miesięczną liczbę godzin tygodniowego obowiązkowego wymiaru zajęć, według stawki osobistego zaszeregowania nauczyciela, z uwzględnieniem dodatków za warunki pracy.
2. Miesięczną liczbę godzin obowiązkowego lub realizowanego wymiaru zajęć nauczyciela, o której mowa w ust. 1, ustala się, mnożąc tygodniowy lub realizowany wymiar zajęć przez 4,16 – z zaokrągleniem do pełnych godzin w ten, że czas zajęć do 1/2 godziny pomija się, co najmniej 1/2 godziny liczy się za pełną godzinę.

Dodatek mieszkaniowy

§ 7

1. Wysokość nauczycielskiego dodatku mieszkaniowego, w zależności od liczby osób w rodzinie uprawnionego nauczyciela, wynosi miesięcznie:
 - 1) przy jednej osobie w rodzinie 3,5%,
 - 2) przy dwóch osobach w rodzinie 4,6%,
 - 3) przy trzech osobach w rodzinie 5,8%,
 - 4) przy czterech i więcej osobach w rodzinie 6,9%.
2. Nauczycielski dodatek mieszkaniowy liczy się od średniego wynagrodzenia nauczyciela stażysty, o którym mowa w art. 30 ust. 3 Karty Nauczyciela.
3. Do członków rodziny, o której mowa w ust. 1, zalicza się wspólnie z nim zamieszkujących:
 - 1) małżonka, który nie posiada własnego źródła dochodów,
 - 2) dzieci pozostające na utrzymaniu nauczyciela lub nauczyciela i jego małżonka dzieci do ukończenia 18 roku życia lub do czasu ukończenia przez nie szkoły ponadpodstawowej albo ponadgminazjalnej, nie dłużej jednak niż do ukończenia 21 roku życia,
 - 3) pozostające na utrzymaniu nauczyciela lub nauczyciela i jego małżonka niepracujące dzieci będące studentami, do czasu ukończenia studiów wyższych, nie dłużej jednak niż do ukończenia 26 roku życia,
 - 4) dzieci niepełnosprawne nieposiadające własnego źródła dochodów,
 - 5) rodziców nauczyciela pozostających na jego wyłącznym utrzymaniu.
4. Nauczycielowi i jego współmałżonkowi, będącemu także nauczycielem, stale z nim zamieszkującemu, przysługuje tylko jeden dodatek mieszkaniowy w wysokości określonej w ust. 1. Małżonkowie wspólne określają pracodawcę, który będzie wypłacał ten dodatek.
5. Nauczycielski dodatek mieszkaniowy przyznaje się na wniosek nauczyciela, a w przypadku nauczycieli, o których mowa w ust 4, na ich wspólny wniosek. Nauczycielowi dodatek przyznaje dyrektor szkoły, dyrektorowi Burmistrz Miasta i Gminy.
6. Nauczycielski dodatek mieszkaniowy przysługuje nauczycielowi:
 - 1) niezależnie od tytułu prawnego do zajmowanego przez niego lokalu mieszkalnego,
 - 2) od pierwszego dnia miesiąca następującego po miesiącu, w którym nauczyciel złożył wniosek o jego przyznanie.
7. Nauczycielski dodatek mieszkaniowy przysługuje w okresie wykonywania pracy, a także w okresach:
 - 1) nieświadczenia pracy, za które przysługuje wynagrodzenie,
 - 2) pobierania zasiłku z ubezpieczenia społecznego,
 - 3) odbywania zasadniczej służby wojskowej, przeszkolenia wojskowego, okresowej służby wojskowej w przypadku jednak, gdy z nauczycielem powołanym do służby zawarta była umowa o pracę na czas określony, dodatek wypłaca się nie dłużej niż do końca okresu, na który umowa ta była zawarta,
 - 4) korzystania z urlopu wychowawczego.

§ 8

Regulamin obowiązuje od 1 stycznia do 31 grudnia 2008 r.

§ 9

Wykonanie uchwały powierza się Burmistrzowi Miasta i Gminy Prochowice.

§ 10

Uchwała wchodzi w życie po upływie 14 dni od ogłoszenia w Dzienniku Urzędowym Województwa Dolnośląskiego, z mocą obowiązującą od 1 stycznia 2008 r.

PRZEWODNICZĄCA
RADY MIASTA I GMINY

ALICJA SIELICKA

1075

UCHWAŁA RADY GMINY DZIERŻONIÓW NR XVIII/172/08

z dnia 31 stycznia 2008 r.

w sprawie zmiany uchwały nr VI/42/07 Rady Gminy Dzierżoniów z dnia 29 marca 2007 r. w sprawie poboru podatków od osób fizycznych: rolnego, od nieruchomości i leśnego oraz określania inkasentów i wysokości wynagrodzenia za inkaso

Na podstawie art. 18 ust. 2 pkt 15 ustawy z dnia 8 marca 1990 r. o samorządzie gminnym (Dz. U. z 2001 r. Nr 142 z późn. zm.), art. 6b ustawy z dnia 15 listopada 1984 r. o podatku rolnym (Dz. U. z 1993 r. Nr 94, poz. 431 z późn. zm.), art. 6 ust. 12 ustawy z dnia 12 stycznia 1991 r. o podatkach i opłatach lokalnych (Dz. U. z 2002 r. Nr 9, poz. 84 z późn. zm.) oraz art. 6 ust. 8 ustawy z dnia 30 listopada 2002 r. o podatku leśnym (Dz. U. Nr 200, poz. 1682 z późn. zm.) Rada Gminy uchwala, co następuje:

§ 1

W uchwale nr VI/42/07 Rady Gminy Dzierżoniów z dnia 29 marca 2007 r. w sprawie poboru podatków od osób fizycznych: rolnego, od nieruchomości i leśnego oraz określania inkasentów i wysokości wynagrodzenia za inkaso § 2 pkt 12 otrzymuje brzmienie:
12) we wsi Roztocznik – Stanisław Dziagacz.

§ 2

Wykonanie uchwały powierza się Wójtowi Gminy Dzierżoniów.

§ 3

Uchwała wchodzi w życie po upływie 14 dni od ogłoszenia w Dzienniku Urzędowym Województwa Dolnośląskiego.

PRZEWODNICZĄCY
RADY GMINY

ADAM JAN MAK

1076

**UCHWAŁA RADY GMINY LEGNICKIE POLE
NR XV/81/08**

z dnia 13 marca 2008 r.

**w sprawie zaliczenia drogi położonej w obrębie Nowa Wieś Legnicka
do kategorii drogi gminnej**

Na podstawie art. 7 ust. 2 ustawy z dnia 21 marca 1985 r. o drogach publicznych (tekst jednolity Dz. U. z 2004 r. Nr 204, poz. 2086 z późn. zm.) uchwala się, co następuje:

§ 1

Zalicza się do kategorii dróg gminnych drogę oznaczoną numerem geodezyjnym 430, położoną w obrębie Nowa Wieś Legnicka na terenie Legnickiej Specjalnej Strefy Ekonomicznej – obszar Legnickie Pole, zgodnie z załączonym rysunkiem graficznym.

§ 2

Wykonanie uchwały powierza się Wójtowi Gminy.

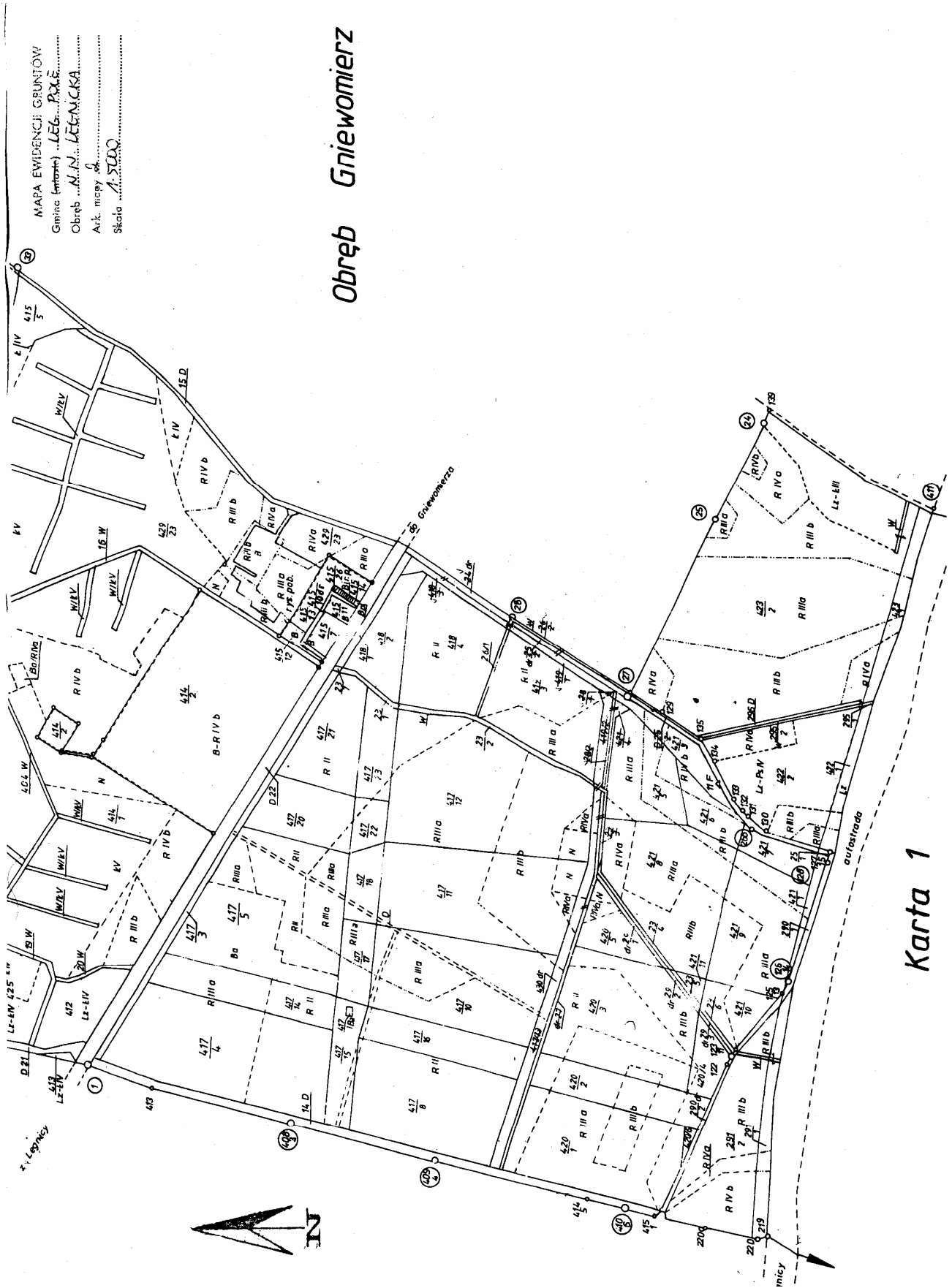
§ 3

Uchwała wchodzi w życie w ciągu 14 dni, od dnia ogłoszenia w Dzienniku Urzędowym Województwa Dolnośląskiego.

PRZEWODNICZĄCY RADY

DARIUSZ MENDRYK

Załącznik do uchwały Rady Gminy
Legnickie Pole nr XV/81/08 z dnia
13 marca 2008 r. (poz. 1076)



1077

**UCHWAŁA RADY GMINY MIĘKINIA
NR XVIII/173/07**

z dnia 27 grudnia 2007 r.

w sprawie rodzaju świadczeń przyznawanych ze środków finansowych przeznaczonych na pomoc zdrowotną dla nauczycieli oraz nauczycieli emerytów i rencistów korzystających z opieki zdrowotnej oraz warunków i sposobu ich przyznawania

Na podstawie art. 18 ust. 2 pkt 15 ustawy z dnia 8 marca 1990 r. o samorządzie terytorialnym (Dz. U. z 2001 r. Nr 142, poz. 1591 ze zmianami) oraz art. 72 ust. 1 i ust. 4 w związku z art. 91d pkt 1 ustawy z dnia 26 stycznia 1982 r. Karty Nauczyciela (Dz. U. z 2006 r. Nr 97, poz. 674 ze zmianami) Rada Gminy Miękinia uchwala, co następuje:

§ 1

W budżecie gminy Miękinia wyodrębnia się corocznie środki finansowe przeznaczone na pomoc zdrowotną dla nauczycieli korzystających z opieki zdrowotnej.

§ 2

Środkami, o których mowa w § 1, naliczonymi od wynagrodzeń osobowych nauczycieli zatrudnionych w danym przedszkolu, szkole podstawowej i gimnazjum dysponuje dyrektor szkoły, przedszkola, gimnazjum, zwany dalej „dyrektorem szkoły”.

§ 3

Z funduszu przeznaczonego na pomoc zdrowotną mogą korzystać nauczyciele zatrudnieni co najmniej w połowie obowiązującego wymiaru godzin zajęć dydaktyczno-wychowawczych oraz nauczyciele emeryci i renciści zwani dalej „nauczycielami”, którzy leczą się z powodu przewlekłej choroby lub przebieg choroby jest wyjątkowo ciężki.

§ 4

Pomoc zdrowotna udzielana jest w formie zasiłku pieniężnego.

§ 5

Wnioski o przyznanie zasiłku pieniężnego na pomoc zdrowotną (leczenie) poparty zaświadczeniem lekarskim składają zainteresowani nauczyciele do dyrektora szkoły.

§ 6

Wysokość jednorazowego zasiłku ustala oraz zasiłek przyznaje dyrektor szkoły po zasięgnięciu opinii związków zawodowych działających w szkole, biorąc pod uwagę wysokość dodatkowych kosztów poniesionych przez nauczyciela w związku z prowadzeniem leczenia oraz całokształt okoliczności wpływających na sytuację materialną.

§ 7

Wykonanie uchwały powierza się Wójtowi Gminy Miękinia.

§ 8

Uchwała wchodzi w życie z dniem podjęcia.

PRZEWODNICZĄCY RADY

CZESŁAW OSIECKI

1078

**UCHWAŁA RADY GMINY MIĘKINIA
NR XX/189/08**

z dnia 29 lutego 2008 r.

w sprawie likwidacji Samodzielnego Publicznego Zakładu Opieki Zdrowotnej w Miękini

Na podstawie art. 18 ust. 2 pkt 9 lit. h ustawy z dnia 8 marca 1990 r. o samorządzie gminnym (tekst jednolity Dz. U. z 2001 r. Nr 142, poz. 1591 z późn. zm.) oraz art. 36 i art. 43 ustawy z dnia 30 sierpnia 1991 r. o zakładach opieki zdrowotnej (tekst jednolity Dz. U. z 2007 r. Nr 14, poz. 89 z późn. zm.) Rada Gminy Miękinia uchwala, co następuje:

§ 1

1. Likwiduje się Samodzielny Publiczny Zakład Opieki Zdrowotnej w Miękinii zwany dalej Zakładem.
2. Otwarcie likwidacji Zakładu ustala się na dzień 1 maja 2008 roku.
3. Zakończenie działalności medycznej Zakładu ustala się na dzień 31 sierpnia 2008 roku.
4. Zakończenie czynności likwidacyjnych postępowania likwidacyjnego Zakładu ustala się na dzień 31 sierpnia 2008 roku.

§ 2

Dalsze, nieprzerwane udzielanie świadczeń zdrowotnych bez istotnego ograniczania ich dostępności, warunków udzielania i jakości Zakładu zapewni niepubliczny zakład opieki zdrowotnej prowadzony przez Dolnośląskie Centrum Medyczne DOLMED Spółka Akcyjna, zwaną dalej DCM DOLMED S.A.

§ 3

Pracownicy Zakładu z dniem 1 września 2008 roku stają się, w trybie art. 23¹ kodeksu pracy, pracownikami DCM DOLMED S.A. z siedzibą we Wrocławiu.

§ 4

1. Zobowiązania i należności Zakładu po jego likwidacji stają się zobowiązaniami i należnościami Gminy Miękinia.

2. Środki pieniężne w kasie, na rachunkach bankowych oraz lokatach terminowych Zakładu, po zaspokojeniu wierzytelności, stają się mieniem Gminy Miękinia.
3. Pozostałe składniki materialne i niematerialne Zakładu, po zaspokojeniu wierzytelności, stają się własnością Gminy Miękinia.
4. Prawa i obowiązki likwidowanego Zakładu, z wyjątkiem wskazanym w ust. 1–3, przejmie DCM DOLMED S.A.

§ 5

Wykonanie uchwały powierza się Wójtowi Gminy Miękinia.

§ 6

Uchwała wchodzi w życie po upływie 14 dni od daty jej ogłoszenia w Dzienniku Urzędowym Województwa Dolnośląskiego.

PRZEWODNICZĄCY RADY

CZESŁAW OSIECKI

1079**UCHWAŁA RADY GMINY MIĘKINIA
NR XX/190/08**

z dnia 29 lutego 2008 r.

w sprawie zmiany uchwały w sprawie rodzaju świadczeń przyznawanych ze środków finansowych przeznaczonych na pomoc zdrowotną dla nauczycieli oraz nauczycieli emerytów i rencistów korzystających z opieki zdrowotnej oraz warunków i sposobu ich przyznawania

Na podstawie art. 18 ust. 2 pkt 15 ustawy z dnia 8 marca 1990 r. o samorządzie gminnym (Dz. U. z 2001 r. Nr 142, poz. 1591 ze zmianami) oraz art. 72 ust. 1 i ust. 4 w związku z art. 91d pkt 1 ustawy z dnia 26 stycznia 1982 r. Karty Nauczyciela (Dz. U. z 2006 r. Nr 97, poz. 674 ze zmianami) Rada Gminy Miękinia uchwala, co następuje:

§ 1

W uchwale nr XVIII/173/07 Rady Gminy Miękinia z dnia 27 grudnia 2008 r. w sprawie rodzaju świadczeń przyznawanych ze środków finansowych przeznaczonych na pomoc zdrowotną dla nauczycieli oraz nauczycieli emerytów i rencistów korzystających z opieki zdrowotnej oraz warunków i sposobu ich przyznawania wprowadza się następujące zmiany:

1. § 8 otrzymuje brzmienie:
„Uchwała wchodzi w życie po 14 dniach od ogłoszenia w Dzienniku Urzędowym Województwa Dolnośląskiego”.

§ 2

Wykonanie uchwały powierza się Wójtowi Gminy Miękinia.

§ 3

Uchwała wchodzi w życie po 14 dniach od ogłoszenia w Dzienniku Urzędowym Województwa Dolnośląskiego.

PRZEWODNICZĄCY RADY

CZESŁAW OSIECKI

1080

**UCHWAŁA RADY GMINY PODGÓRZYN
NR 0150-XVIII/132/08**

z dnia 14 lutego 2008 r.

**w sprawie zasad korzystania ze stołówek szkolnych oraz odpłatności
za posiłki przygotowywane w tych stołówkach, dla których organem
prowadzącym jest Gmina Podgórzyn**

Na podstawie art. 67a ust. 2 ustawy z dnia 7 września 1991 r. o systemie oświaty (tekst jednolity Dz. U. z 2004 r. Nr 256, poz. 2572 z późn. zm.) w związku z art. 18 ust. 2 pkt 15 ustawy z dnia 8 marca 1990 r. o samorządzie gminnym (Dz. U. z 2001 r. Nr 142, poz. 1591 z późn. zm.) Rada Gminy Podgórzyn uchwala, co następuje:

§ 1

W celu realizacji zadań opiekuńczych i wspierania prawidłowego rozwoju uczniów w ramach posiadanej bazy prowadzone są stołówki szkolne w szkołach, dla których organem prowadzącym jest Gmina Podgórzyn.

§ 2

1. Do korzystania ze stołówek szkolnych uprawnieni są:
 - a) uczniowie szkół,
 - b) nauczyciele i inni pracownicy szkół,
 - c) inne osoby niebędące pracownikami szkół.
2. Posiłki w stołówkach szkolnych wydawane są w dni nauki szkolnej za wyjątkiem dnia rozpoczęcia roku szkolnego.

§ 3

1. Posiłki wydawane w stołówkach są odpłatne.
2. Uczniowie korzystający ze stołówki szkolnej, o których mowa w § 2 ust. 1 lit. a, pokrywają jedynie koszt surowców zużytych do przygotowania posiłków – „wsad do kotła”.
3. Organ prowadzący szkołę może zwolnić ucznia z całości lub części opłat w szczególnie uzasadnionych przypadkach losowych.
4. W przypadkach szczególnie trudnej sytuacji materialnej rodziny uczeń może otrzymać dofinansowanie do posiłków z Ośrodka Pomocy Społecznej na podstawie obowiązujących przepisów o pomocy społecznej.

§ 4

1. Nauczyciele i inni pracownicy szkół oraz inne osoby niebędące pracownikami szkół, o których mowa w § 2 ust. 1 lit. b i c), korzystający z posiłków w stołówkach szkolnych pokrywają pełny koszt przygotowania posiłku w wysokości surowców użytych do przygotowania posiłków, powiększony o koszty wytworzenie posiłku, wynikający z ewidencji rachunkowo-księgowej według stanu na ostatni dzień kwartału poprzedzającego okres korzystania z posiłków.

2. Do kosztów wytworzenia posiłków przyjmuje się wynagrodzenia osób przygotowujących posiłki, koszty energii elektrycznej, gazu, wody i innych mediów.
3. Środki uzyskane od wpłat nauczycieli i pracowników z tytułu wytworzenia posiłków zwiększają dochody Gospodarstwa Pomocniczego.

§ 5

1. Odpłatność za korzystanie z posiłków w stołówkach szkolnych wnoszona jest do 7. każdego miesiąca za bieżący miesiąc.
2. Wysokość opłaty odpowiadać będzie kalkulacji kosztu – „wsadu do kotła” ustalonego przez kierownika Gospodarstwa Pomocniczego na podstawie kalkulacji surowców użytych do przygotowania posiłków, poniesionych w miesiącu poprzednim.

§ 6

1. W przypadku nieobecności, stołującemu przysługuje częściowy zwrot opłaty miesięcznej proporcjonalnie do liczby dni nieobecności, pod warunkiem zgłoszenia nieobecności, z co najmniej dwudniowym wyprzedzeniem.
2. Zwrotu opłat, o których mowa w ust. 1 i 2, dokonuje się na wniosek rodziców (prawnych opiekunów) lub innych stołujących się, na koniec miesiąca, w którym wystąpiły dni nieobecności, w formie odpisu z należności za posiłek w następnym miesiącu.

§ 7

Wykonanie uchwały powierza się Wójtowi Gminy.

§ 8

Uchwała wchodzi w życie po upływie 14 dni od daty opublikowania w Dzienniku Urzędowym Województwa Dolnośląskiego.

**PRZEWODNICZĄCY
RADY GMINY**

LEONARD JASKÓŁOWSKI

1081

**UCHWAŁA RADY GMINY PODGÓRZYN
NR 0150-XVIII/135/08**

z dnia 14 lutego 2008 r.

w sprawie przyjęcia na rok 2008 regulaminu wynagradzania nauczycieli szkół i placówek oświatowych prowadzonych przez Gminę Podgórzyn oraz wykazu tygodniowego obowiązkowego wymiaru godzin zajęć dydaktycznych, opiekuńczych i wychowawczych dla nauczycieli pełniących funkcje kierownicze i pedagogów szkolnych

Na podstawie art. 30 ust. 6 i art. 42 ust. 7 pkt 2 i art. 49 ust. 1 pkt 1 i ust. 2 oraz art. 54 ust. 7 ustawy z dnia 26 stycznia 1982 r. – Karta Nauczyciela (tekst jednolity Dz. U. z 2006 r. Nr 97, poz. 674 z późn. zm.) w związku z art. 18 ust. 2 pkt 15 ustawy z dnia 8 marca 1990 r. o samorządzie gminnym (Dz. U. z 2001 r. Nr 142, poz. 1591 z późn. zm.) z uwzględnieniem rozporządzenia Ministra Edukacji Narodowej i Sportu z dnia 31 stycznia 2005 r. w sprawie wysokości minimalnych stawek wynagrodzenia zasadniczego nauczycieli, ogólnych warunków przyznawania dodatków do wynagrodzenia zasadniczego oraz wynagrodzenia za pracę w dniu wolnym od pracy (Dz. U. z 2005 r. Nr 22, poz. 181 z późn. zm.), po uzgodnieniu ze związkami zawodowymi zrzeszającymi nauczycieli, Rada Gminy Podgórzyn uchwala, co następuje:

§ 1

Ustala się regulamin określający wysokość dodatków za wysługę lat, motywacyjnego, funkcyjnego i za warunki pracy oraz szczegółowe warunki przyznawania tych dodatków, sposobu obliczania wynagrodzenia za godziny ponadwymiarowe oraz wysokość i warunki wypłacania nagród i innych świadczeń ze stosunku pracy w niżej określonym brzmieniu:

R o z d z i a ł I

Postanowienia wstępne

§ 2

Wynagrodzenie zasadnicze nauczyciela określa rozporządzenie Ministra Edukacji Narodowej i Sportu z dnia 31 stycznia 2005 r. w sprawie wysokości minimalnych stawek wynagrodzenia zasadniczego nauczycieli, ogólnych warunków przyznawania dodatków do wynagrodzenia zasadniczego oraz wynagrodzenia za pracę w dniu wolnym od pracy (Dz. U. z 2005 r. Nr 22, poz. 181 z późn. zm.).

§ 3

Regulamin określa dla nauczycieli posiadających poszczególne stopnie awansu zawodowego sposób ustalania wysokości i szczegółowe zasady przyznawania:

1. dodatku za wysługę lat,
2. dodatku motywacyjnego,
3. dodatku funkcyjnego oraz za sprawowanie funkcji opiekuna stażu i wychowawstwa klasy,
4. dodatków za warunki pracy,
5. wynagrodzenie za godziny ponadwymiarowe i godziny doraźnych zastępstw,
6. nagród i innych świadczeń wynikających ze stosunku pracy,
7. nauczycielskiego dodatku mieszkaniowego.

§ 4

Ilekróć w Regulaminie jest mowa o:

1. Karcie Nauczyciela – rozumie się przez to ustawę z dnia 26 stycznia 1982 r. – Karta Nauczyciela (t.j. Dz. U. z 2006 r. Nr 97, poz. 674 z późn. zm.),
2. rozporządzeniu – rozumie się przez to rozporządzenie Ministra Edukacji Narodowej i Sportu z dnia 31 stycznia 2005 r., o którym mowa w § 2 podstawy prawnej,
3. tygodniowym obowiązkowym wymiarze godzin – należy przez to rozumieć tygodniowy obowiązkowy wymiar godzin, o którym mowa w art. 42 ust. 3 lub art. 42 ust. 7 Karty Nauczyciela i § 2 ust. 1 rozporządzenia,
4. klasie – należy przez to rozumieć także oddział lub grupę,
5. uczniu – rozumie się przez to także wychowanka,
6. szkole – rozumie się przez to szkołę, przedszkole, dla której organem prowadzącym jest Gmina Podgórzyn,
7. pracodawcy – rozumie się przez to szkołę,
8. nauczycielach – rozumie się przez to nauczycieli zatrudnionych przez danego pracodawcę,
9. wójcie – rozumie się przez to Wójta Gminy Podgórzyn,
10. roku szkolnym – należy przez to rozumieć okres pracy szkoły od 1 września danego roku do 31 sierpnia roku następnego,
11. zakładowej organizacji związkowej – rozumie się przez to Zarząd Oddziału ZNP w Jeleniej Górze i Komisję Międzyzakładową NSZZ „Solidarność” Pracowników Oświaty i Wychowania w Jeleniej Górze.

§ 5

1. Regulamin obejmuje wszystkich nauczycieli szkół.
2. Regulaminu nie stosuje się do pracowników szkół niebędących nauczycielami.

R o z d z i a ł II

Dodatek za wysługę lat

§ 6

1. Nauczycielom przysługuje dodatek za wysługę lat.
2. Wysokość dodatku określa art. 33 ust. 1 Karty Nauczyciela.

Dodatek przysługuje:

- począwszy od pierwszego dnia miesiąca kalendarzowego następującego po miesiącu, w którym nauczyciel nabył prawo do dodatku lub do wyższej stawki dodatku, jeżeli nabycie prawa nastąpiło w ciągu miesiąca,
 - za dany miesiąc, jeżeli nabycie prawa do dodatku lub wyższej jego stawki nastąpiło od pierwszego dnia miesiąca.
3. Do okresu, za który przysługuje dodatek za wysługę lat, wlicza się:
 - okres urlopu dla poratowania zdrowia,
 - okres nieobecności w pracy z powodu niezdolności do pracy wskutek choroby, okres konieczności osobistego sprawowania opieki nad dzieckiem lub innym chorym członkiem rodziny, jeżeli nauczyciel za wyżej wymienione okresy otrzymuje wynagrodzenie lub zasiłek z ubezpieczenia społecznego.
 4. Dodatki za wysługę lat przyznaje dla nauczycieli dyrektor placówki, a dla dyrektora organ prowadzący.
 5. Nauczycielom zatrudnionym w niepełnym wymiarze godzin przysługuje dodatek za wysługę lat proporcjonalnie do wymiaru wynagrodzenia.
- (Rozstrzygnięciem nadzorczym Wojewody Dolnośląskiego NK.II.0911-4/147/08 z dnia 20 marca 2008 r. stwierdzono nieważność § 6 ust. 2 zdanie drugie, ust. 3).

R o z d z i a ł III

Dodatek motywacyjny

§ 7

1. Rada Gminy Podgórzyn określa w corocznie przyjmowanym regulaminie wynagrodzeń nauczycieli, wysokość środków finansowych przeznaczonych na dodatki motywacyjne w przeliczeniu na jednego nauczyciela zatrudnionego co najmniej na 1/2 etatu.
2. Wysokość miesięcznych środków finansowych przeznaczonych na dodatki motywacyjne dla poszczególnych szkół w roku 2008 wylicza się, mnożąc liczbę nauczycieli zatrudnionych co najmniej na 1/2 etatu przez kwotę 140 zł.

§ 8

Przyznawanie dodatku motywacyjnego dla nauczyciela pełniącego funkcję dyrektora lub zastępcy dokonywane jest przez Wójta Gminy Podgórzyn na wniosek Inspektora ds. Oświaty, uwzględniając stosowne kryteria zawarte w § 9 niniejszego regulaminu.

§ 9

1. Do warunków przyznawania dyrektorom i wicedyrektorom dodatku motywacyjnego należą:

wyniki pracy, odpowiednie standardy jakości administrowania i zarządzania placówką, a w szczególności ocena realizacji zadań w zakresie:

a) finansów:

- przestrzeganie przepisów ustawy o finansach publicznych,
- planowanie budżetu,
- realizacja budżetu,
- prowadzenia dokumentacji finansowo-księgowej,
- pozyskiwanie środków pozabudżetowych,

b) organizacji pracy w placówce:

- poprawne i terminowe opracowanie arkusza organizacyjnego,
- tworzenie warunków do realizacji zadań dydaktycznych, opiekuńczych i wychowawczych, wyposażanie szkoły w odpowiednie środki dydaktyczne, niezbędny sprzęt,
- sprawowanie nadzoru pedagogicznego, w tym: realizacja programów nauczania, ocena pracy nauczycieli, opieka nad nauczycielami rozpoczynającymi pracę w zawodzie, zachęcanie do innowacji i eksperymentów, motywowanie do doskonalenia zawodowego, realizacja zaleceń i wniosków organu nadzoru pedagogicznego,
- współdziałanie z organem prowadzącym w zakresie realizacji zadań edukacyjnych i wychowawczych oraz realizacja wniosków i zaleceń organu prowadzącego z uwzględnieniem założeń polityki oświatowej gminy,
- prowadzenia właściwej polityki kadrowej,
- przestrzegania statutu placówki,
- tworzenia i przestrzegania wewnętrznych regulaminów,
- otaczania właściwą opieką uczniów,
- dbałość o właściwą atmosferę pracy i kształtowanie odpowiednich relacji międzyludzkich w stosunku do rodziców, dzieci, współpracowników, jak i podwładnych,
- współpraca ze statutowymi organami szkoły i związkami zawodowymi.

c) przestrzegania przepisów ppoż. i bhp,

d) dbałość o budynki i powierzone mienie:

- estetyka budynków i terenu szkolnego,
- przeglądy, konserwacje i naprawy,
- racjonalne zarządzanie nieruchomością i majątkiem szkolnym,

e) wykonywanie czynności poza zakresem obowiązków, a w szczególności współpraca ze środowiskiem lokalnym i spełnianie roli kulturotwórczej.

§ 10

Nauczycielowi może być przyznany dodatek motywacyjny w granicach posiadanych przez samorząd środków, jednak nie więcej niż 20% podstawy wynagrodzenia zasadniczego.

§ 11

1. Dodatek motywacyjny nauczycielowi przyznaje dyrektor szkoły.
2. Wysokość dodatku motywacyjnego dla nauczycieli oraz okres jego przyznania ustala dyrektor szkoły, a w stosunku do dyrektora Wójt.

3. Dodatek motywacyjny jest przyznawany na czas określony do 6 miesięcy, dla nauczycieli rozpoczynających pracę w szkole dodatek motywacyjny przyznaje się najwcześniej po upływie 6 miesięcy od daty jej rozpoczęcia.
4. Dodatek motywacyjny nie przysługuje za czas trwania urlopu dla poratowania zdrowia, urlopu macierzyńskiego i wychowawczego oraz w okresie przebywania w stanie nieczynnym, a także za czas absencji chorobowej powyżej 30 dni bez przerwy. (Rozstrzygnięciem nadzorczym Wojewody Dolnośląskiego NK.II.0911-4/147/08 z dnia 20 marca 2008 r. stwierdzono nieważność § 11 ust. 4).
5. Wysokość dodatku oblicza się proporcjonalnie do przepracowanego okresu. Dodatek ustala się, dzieląc kwotę przez trzydzieści i mnożąc przez dni przepracowane.

R o z d z i a ł I V

Dodatek funkcyjny

§ 12

Osobie, której powierzono stanowisko dyrektora, wicedyrektora lub inną funkcję kierowniczą w szkole przewidzianą w statucie szkoły, przysługuje dodatek funkcyjny w wysokości określonej w tabeli:

TABELA DODATKÓW FUNKCYJNYCH DLA
DYREKTORÓW I NAUCZYCIELI ZAJMUJĄCYCH
INNE DODATKOWE FUNKCJE W SZKOŁACH
PROWADZONYCH PRZEZ GMINĘ PODGÓRZYN

| Lp. | Stanowisko kierownicze/dodatkowa funkcja | Miesięcznie w złotych (od – do) |
|-----|--|---------------------------------|
| 1. | Szkoły wszystkich typów | |
| | a) dyrektor szkoły liczącej: | |
| | – do 4 oddziałów | 400 – 600 |
| | – od 5 oddziałów do 7 oddziałów | 450 – 800 |
| | – 8 i więcej oddziałów | 500 – 900 |
| | b) wicedyrektor szkoły | 400 – 600 |
| 2. | Opiekun stażu | 50 |
| 3. | Wychowawca klasy | 70 |
| 4. | Wychowawca w oddziale przedszkolnym | 80 |
| 5. | Doradca metodyczny | 50 |

§ 13

1. Dodatek funkcyjny dyrektorowi szkoły ustala Wójt.
2. Dodatek funkcyjny wicedyrektorowi i osobom pełniącym inne stanowiska kierownicze oraz inną dodatkową funkcję w szkole wymienione w § 12 Regulaminu ustala dyrektor szkoły.
3. Prawo do dodatku funkcyjnego przysługuje także nauczycielom, którym powierzono obowiązki kierownicze w zastępstwie.

§ 14

Wysokość dodatku uzależnia się od zakresu i złożoności zadań oraz warunków ich realizacji, uwzględniając między innymi wielkość szkoły, jej strukturę organizacyjną, łączną liczbę oddziałów, ilość stanowisk kie-

rowniczych, złożoność zadań wynikających z zajmowanego stanowiska, wyniki i jakość świadczonej pracy szkoły, osiągnięcia dydaktyczne, wychowawcze i opiekuńcze placówki, zaangażowanie w realizację zadań statutowych, jak i określonych w planie budżetowym szkoły, współpracę z innymi jednostkami podległymi Radzie Gminy oraz warunki lokalowe i środowiskowe, w jakich szkoła funkcjonuje. (Rozstrzygnięciem nadzorczym Wojewody Dolnośląskiego NK.II.0911-4/147/08 z dnia 20 marca 2008 r. stwierdzono nieważność § 14 we fragmencie „wyniki i jakość świadczonej pracy szkoły, osiągnięcia dydaktyczne, wychowawcze i opiekuńcze placówki, zaangażowanie w realizację zadań statutowych, jak i określonych w planie budżetowym szkoły, współpracę z innymi jednostkami podległymi Radzie Gminy”).

§ 15

1. Wysokość dodatku funkcyjnego ustalona jest na rok szkolny.
2. W razie zbiegu dwóch lub więcej tytułów do dodatku funkcyjnego, dodatki przysługują za każdy tytuł odrębnie.
3. Osoba, której powierzone stanowisko lub funkcję na czas określony traci prawo do dodatku z końcem miesiąca, w którym upłynął ten okres. Dotyczy to również odwołania ze stanowiska lub funkcji.
4. Dodatek nie przysługuje w okresie stanu nieczynnego i urlopu dla poratowania zdrowia, w okresie za który nie przysługuje wynagrodzenie zasadnicze oraz od pierwszego dnia miesiąca następującego po miesiącu, w którym nauczyciel zaprzestał pełnienia z innych powodów obowiązków, do których jest przypisany ten dodatek, a jeżeli zaprzestanie pełnienia obowiązków nastąpiło od pierwszego dnia miesiąca – od tego dnia. (Rozstrzygnięciem nadzorczym Wojewody Dolnośląskiego NK.II.0911-4/147/08 z dnia 20 marca 2008 r. stwierdzono nieważność § 15 ust. 4).
5. Dodatek w stawce ustalonej dla dyrektora szkoły przysługuje wicedyrektorowi szkoły od pierwszego dnia miesiąca kalendarzowego następującego po jednym miesiącu zastępstwa, decyzję o przyznaniu wyższego dodatku na okres zastępstwa podejmuje Wójt.

R o z d z i a ł V

Dodatek za warunki pracy

§ 16

1. Nauczycielowi przysługuje dodatek za warunki pracy z tytułu pracy w trudnych, uciążliwych dla zdrowia warunkach określonych w przepisach § 8 i 9 rozporządzenia.
2. Wysokość dodatku, o którym mowa w ust. 1, uzależniona jest od:
 - a) stopnia trudności lub uciążliwości dla zdrowia realizowanych prac lub zajęć,
 - b) wymiaru czasu pracy realizowanego w warunkach, o których mowa w ust. 1.

§ 17

1. Dodatek za prace w trudnych warunkach przysługuje:

- a) nauczycielom prowadzącym zajęcia dydaktyczne i wychowawcze w przedszkolach specjalnych (placówkach), szkołach specjalnych (klasach) oraz prowadzącym indywidualne nauczanie dziecka zakwalifikowanego do kształcenia specjalnego – w wysokości 20% godzinnej stawki wynagrodzenia zasadniczego – proporcjonalnie do realizowanego wymiaru godzin.
 - b) nauczycielom prowadzącym zajęcia w klasach łączonych – w wysokości 20% godzinnej stawki wynagrodzenia zasadniczego – proporcjonalnie do realizowanego wymiaru godzin.
2. Dodatek za trudne i uciążliwe warunki pracy przysługuje nauczycielom w okresie faktycznego wykonywania pracy, z którą dodatek jest związany, potwierdzonego przez dyrektora szkoły, oraz w okresie niewykonywania pracy, za który przysługuje wynagrodzenie liczone jak za okres urlopu wypoczynkowego, urlopu macierzyńskiego, choroby trwającej nie dłużej niż 3 miesiące. (Rozstrzygnięciem nadzorczym Wojewody Dolnośląskiego NK.II.0911-4/147/08 z dnia 20 marca 2008 r. stwierdzono nieważność § 17 ust. 2).
 3. Dodatek za trudne warunki pracy wypłaca się w całości, jeżeli nauczyciel realizuje w tych warunkach cały obowiązujący go wymiar godzin oraz gdy nauczyciel, któremu powierzono stanowisko kierownicze w szkole, realizuje w tych warunkach obowiązujący go wymiar godzin.
 4. Wysokość dodatków za warunki pracy, z uwzględnieniem warunków, w których umowa w § 16, ustala dla nauczyciela dyrektor szkoły, a dla dyrektora Wójt.

R o z d z i a ł VI

Wynagrodzenie za godziny ponadwymiarowe i godziny doraźnych zastępstw

§ 18

1. Przez godzinę ponadwymiarową, za którą przysługuje wynagrodzenie, należy rozumieć każdą godzinę zajęć dydaktycznych, wychowawczych lub opiekuńczych przydzieloną w planie organizacyjnym szkoły powyżej tygodniowego obowiązkowego wymiaru godzin, o których mowa w art. 42 ust. 3 i ust. 6 Karty Nauczyciela. Wynagrodzenie za godziny ponadwymiarowe wypłaca się według stawki osobistego zaszerogowania nauczyciela, z uwzględnieniem dodatków za warunki pracy.
2. Wynagrodzenie za jedną godzinę ponadwymiarową ustala się, dzieląc sumę stawki przysługującego nauczycielowi wynagrodzenia zasadniczego i dodatków za warunki pracy przez miesięczną liczbę godzin obowiązkowego wymiaru zajęć, ustalonego dla rodzaju zajęć dydaktycznych, wychowawczych lub opiekuńczych realizowanych w ramach godzin ponadwymiarowych nauczyciela.
3. Miesięczną liczbę obowiązkowego wymiaru zajęć nauczyciela ustala się, mnożąc tygodniowy obowiązkowy wymiar godzin przez 4,16 z zaokrągleniem do pełnych godzin w ten sposób, że czas zajęć do 0,5 godziny pomija się, a co najmniej 0,5 godziny liczy się za pełną godzinę.

4. Dyrektor może realizować godziny ponadwymiarowe w wymiarze nieprzekraczającym 9 h tygodniowo, jeżeli tak zostało zatwierdzone w arkuszu organizacyjnym szkoły, placówki. (Rozstrzygnięciem nadzorczym Wojewody Dolnośląskiego NK.II.0911-4/147/08 z dnia 20 marca 2008 r. stwierdzono nieważność § 18 ust. 4).

§ 19

1. Do obliczania wysokości wynagrodzenia za godziny doraźnych zastępstw stosuje się odpowiednio § 18 Regulaminu.
2. W razie zastępstwa nieobecnych nauczycieli przez nauczycieli zatrudnionych w niepełnym wymiarze godzin za faktycznie zrealizowane godziny zastępstw przysługuje wynagrodzenie według zasad ustalonych w § 18 Regulaminu. Dyrektor szkoły realizuje godziny zastępstw doraźnych tylko w wyjątkowych przypadkach.
3. Nauczyciel korzystając z poszerzonego pensum nie może mieć przydzielonych godzin ponadwymiarowych, z wyjątkiem godzin doraźnych zastępstw.

R o z d z i a ł VII

Nagrody i inne świadczenia

§ 20

1. Nauczycielowi za jego osiągnięcia dydaktyczno-wychowawcze może być przyznana nagroda.
2. Środki na nagrody w ramach specjalnego funduszu nagród dla nauczycieli w wysokości 1% planowanych rocznych wynagrodzeń osobowych nauczycieli planuje dyrektor w rocznym planie finansowym szkoły, z czego:
 - a) 80% środków funduszu przeznacza się na nagrody dyrektora szkoły,
 - b) 20% środków funduszu przeznacza się na nagrody organu prowadzącego – nagrody Wójta Gminy.

§ 21

Nagrody, o których mowa w § 20, przyznawane są do końca danego roku kalendarzowego. W szczególnie uzasadnionych przypadkach nagrody mogą być przyznawane w innym terminie.

§ 22

Nagroda ma charakter uznaniowy i może być przyznana nauczycielowi po przepracowaniu w szkole co najmniej 1 roku.

§ 23

1. Podstawą przyznania nagrody Wójta Gminy Podgórzyn jest złożenie w sekretariacie Urzędu Gminy wniosku wg wzoru stanowiącego załącznik nr 1 do niniejszej uchwały w terminie nie później niż do końca listopada danego roku.
2. Z wnioskiem o nagrodę Wójta dla dyrektora może wystąpić:
 - rada pedagogiczna,
 - Wójt Gminy,
 - inspektor ds. oświaty,
 - wizytator Kuratorium Oświaty bezpośrednio nadzorujący daną szkołę,

- rada rodziców lub rada szkoły,
 - organizacja zakładowa związków zawodowych.
3. Z wnioskiem o przyznanie nagrody Wójta dla nauczycieli mogą występować:
- dyrektorzy szkół w odniesieniu do nauczycieli zatrudnionych w szkole po pozytywnym zaopiniowaniu przez radę pedagogiczną,
 - wizytator Kuratorium Oświaty bezpośrednio nadzorujący szkołę.
4. Decyzję o przyznaniu i wysokości nagrody podejmuje Wójt Gminy, kierując się kryteriami przyznawania nagród.
5. Nauczyciel, któremu została przyznana nagroda, otrzymuje dyplom, którego odpis umieszcza się w jego teczce akt osobowych.
6. Wnioski rozpatrzone negatywnie nie wymagają uzasadnienia.

§ 24

1. Nagrody Wójta Gminy Podgórzyn przyznawane są za osiągnięcia dydaktyczno-wychowawcze lub za działania zmierzające do podnoszenia poziomu tych osiągnięć.
2. W odniesieniu do dyrektorów szkół w szczególności za:
- uzyskiwanie bardzo dobrych efektów w organizacji pracy placówki,
 - umiejętne gospodarowanie środkami finansowymi, właściwe realizowanie budżetu placówki,
 - prowadzenie racjonalnej polityki kadrowej, doskonalenia zawodowego nauczycieli i własnego,
 - dbanie o bazę szkolną, stan techniczny i estetykę budynków i otoczenia,
 - inicjowanie różnorodnych działań rady pedagogicznej służących podnoszeniu jakości pracy szkoły,
 - organizowanie pomocy młodym nauczycielom we właściwej adaptacji zawodowej,
 - inicjowanie i koordynowanie działań oświatowych i wychowawczych między placówkami,
 - organizowanie imprez środowiskowych i gminnych,
 - współorganizowanie zajęć opiekuńczych i wychowawczych dla dzieci z terenu gminy,
 - preferowanie innowacyjnych rozwiązań w placówce oraz podejmowanie takich działań pedagogicznych, wychowawczych i opiekuńczych, które wyróżnią placówkę spośród innych, nadając jej indywidualny charakter,
 - osiąganie przez szkołę bardzo dobrych wyników nauczania i wychowania (potwierdzonych wynikami odpowiednich pomiarów dydaktycznych, liczbą absolwentów przyjętych do szkół ponadgimnazjalnych oraz licznego udziału uczniów w konkursach, olimpiadach i zawodach międzyszkolnych, regionalnych i krajowych,
 - angażowanie się we współpracę z instytucjami i organizacjami przynoszącymi korzyść szkole i uczącym się w niej dzieciom,
 - współpracę ze środowiskiem.
3. W odniesieniu do nauczycieli w szczególności za:
- osiąganie dobrych wyników w nauczaniu potwierdzone w sprawozdaniach i egzaminach uczniów,

- podejmowanie działalności innowacyjnych w zakresie wdrażania nowatorskich metod nauczania i wychowania, opracowania autorskich programów i publikacji,
 - współorganizowanie i aktywne uczestnictwo w działaniach oświatowych na terenie gminy, np.: imprezy oświatowe, kulturalne, sportowe, rekreacyjne, charytatywne, lekcje otwarte i zajęcia pokazowe,
 - nawiązywanie trwałej współpracy z placówkami z innych gmin, krajów,
 - przygotowanie i wzorcową organizację uroczystości szkolnych,
 - prowadzenie działalności wychowawczej w klasie i szkole poprzez organizowanie wycieczek, udział uczniów w spotkaniach teatralnych, koncertach, wystawach i spotkaniach,
 - udokumentowane osiągnięcia w pracy z uczniami uzdolnionymi lub z uczniami mającymi trudności w nauce,
 - organizację udziału rodziców w życiu szkoły, rozwijanie form współdziałania szkoły z rodzicami.
4. Nagroda może być przyznana nauczycielowi, który posiada co najmniej dobrą ocenę pracy pedagogicznej.

§ 25

1. Nagrodę dyrektora szkoły nauczycielowi przyznaje dyrektor szkoły.
2. Wnioski z uzasadnieniem może składać w terminie do końca listopada danego roku:
- dyrektor szkoły,
 - rada rodziców lub rada szkoły,
 - organizacja zakładowa związków zawodowych.
3. Wnioski rozpatruje dyrektor szkoły.
4. Nauczyciel, któremu przyznano nagrodę, zostaje powiadomiony o tym fakcie na piśmie. Kopię pisma wraz z uzasadnieniem umieszcza się w jego teczce akt osobowych.

§ 26

1. Nagrody dyrektora przyznawane są za osiągnięcia dydaktyczno-wychowawcze lub za działania zmierzające do podnoszenia poziomu tych osiągnięć.
2. W zakresie pracy dydaktycznej:
- 1) uzyskanie dobrych wyników w nauczaniu danego przedmiotu,
 - 2) zakwalifikowanie uczniów do finałów konkursów przedmiotowych na szczeblu powiatowym lub wojewódzkim,
 - 3) zajmowanie przez uczniów wysokich miejsc w innych konkursach, zawodach i przeglądach,
 - 4) udokumentowanie osiągnięć w pracy z uczniami zdolnymi i mającymi trudności w nauce,
 - 5) prowadzenie własnych innowacji i eksperymentów pedagogicznych,
 - 6) wdrażanie własnych programów autorskich,
 - 7) stosowanie indywidualnego toku lub programu nauczania dla wybranych uczniów.
3. W zakresie pracy wychowawczej:
- 1) uzyskuje pozytywne zmiany w zespole klasowym (integracji klasy, aktywności społecznej uczniów),

- 2) prowadzi działalność wychowawczą poprzez organizowanie wycieczek, spotkań oraz zajęć pozalekcyjnych.
4. W zakresie pracy opiekuńczej:
 - 1) zapewnia pomoc i opiekę uczniom w trudnej sytuacji materialnej lub życiowej, pochodzącym z rodzin ubogich lub patologicznych,
 - 2) prowadzi działalność mającą na celu zapobieganie i zwalczanie przejawów patologii społecznej wśród uczniów,
 - 3) organizuje współpracę szkoły z placówkami kulturalno-oświatowymi, zakładami pracy, policją i innymi placówkami mogącymi stanowić oparcie dla działań szkoły,
 - 4) organizuje udział rodziców w życiu szkoły, rozwija formy współdziałania szkoły z rodzicami.
5. W zakresie podnoszenia kwalifikacji zawodowych:
 - 1) doskonalą własny warsztat pracy poprzez udział w różnych formach doskonalenia zawodowego,
 - 2) udziela aktywnej pomocy w adaptacji zawodowej młodszych nauczycieli,
 - 3) interesuje się nowymi metodami i formami nauczania, uwzględniając nowości we własnej pracy, nieustannie poszukuje możliwie najlepszych metod pracy z uczniami,
 - 4) kieruje zespołem samokształceniowym, prowadzi lekcje otwarte,
 - 5) pełni funkcje wynikające ze statutu szkoły.
- 6 W zakresie realizacji planu pracy szkoły:
 - 1) wzorowo realizuje zadania wynikające z planu pracy szkoły, zwłaszcza zadania wiodące,
 - 2) bierze czynny udział w przygotowaniu planu pracy szkoły oraz innych dokumentów ważnych dla funkcjonowania placówki.
- 7 Warunkiem otrzymania nagrody dyrektora jest posiadanie przez nauczyciela aktualnej co najmniej dobrej oceny pracy pedagogicznej.

R o z d z i a ł VIII

Dodatek mieszkaniowy

§ 27

1. Prawo do dodatku mieszkaniowego ma nauczyciel posiadający wymagane kwalifikacje, zatrudniony na terenie wiejskim lub w mieście liczącym do 5 tysięcy mieszkańców, w wymiarze nie niższym niż połowa obowiązującego wymiaru zajęć.
2. Dodatek jest zróżnicowany stosownie do stanu rodzinnego nauczyciela, do którego zalicza się:
 - a) małżonka, który nie posiada własnego źródła dochodów lub który jest nauczycielem,
 - b) rodziców nauczyciela pozostających na wyłącznym utrzymaniu nauczyciela,
 - c) pozostające na utrzymaniu nauczyciela lub nauczyciela i jego małżonka dzieci do ukończenia 18 roku życia lub do ukończenia przez nie szkoły ponadgimnazjalnej, nie dłużej niż do ukończenia 21 roku życia,
 - d) pozostające na utrzymaniu nauczyciela lub nauczyciela i jego małżonka niepracujące dzieci będące studentami, do czasu ukończenia studiów wyższych, nie dłużej jednak niż do ukończenia 26 roku życia,

- e) dzieci niepełnosprawne nieposiadające własnego źródła dochodów.
3. Dodatek wynosi:
 - a) dla jednej osoby 30 zł,
 - b) dla dwóch i więcej osób łącznie 45 zł.
4. Dodatek przysługuje od pierwszego dnia miesiąca następującego po miesiącu, w którym złożono wniosek o jego przyznanie.

§ 28

1. Dodatek mieszkaniowy przysługuje w okresie wykonywania pracy, a także w okresach:
 - a) nieświadczenia pracy, za które przysługuje wynagrodzenie,
 - b) korzystania z urlopu na poratowanie zdrowia,
 - c) pozostawania w stanie nieczynnym,
 - d) pobieranie zasiłku z ubezpieczenia społecznego,
 - e) odbywanie zasadniczej służby wojskowej, przeszkolenia wojskowego lub okresach służby wojskowej,
 - f) korzystania z urlopu macierzyńskiego lub wychowawczego.
2. Dodatek mieszkaniowy przyznaje dyrektor na wniosek nauczyciela, a dyrektorowi na jego wniosek Wójt.

R o z d z i a ł IX

Postanowienia końcowe

§ 29

Liczba osób przyjęta do obliczeń funduszu wynagrodzeń jest sumą osób zatrudnionych na pełny etat i liczby osób zatrudnionych w niepełnym wymiarze w przeliczeniu na pełne etaty.

§ 30

Wynagrodzenie osób zatrudnionych na mniej niż ½ etatu wylicza się wg ich zaszeregowania płacowego proporcjonalnie do liczby godzin ich pracy.

§ 31

1. Ustala się wykaz tygodniowego obowiązkowego wymiaru godzin dydaktycznych, opiekuńczych i wychowawczych dla dyrektorów, wicedyrektorów, nauczycieli pełniących inne stanowiska w szkole i placówce oświatowej, w wysokości określonej w tabeli:

WYKAZ TYGODNIOWEGO OBOWIĄZKOWEGO WYMIARU GODZIN DYDAKTYCZNYCH, OPIEKUŃCZYCH I WYCHOWAWCZYCH DLA DYREKTORÓW, WICE-DYREKTORÓW, NAUCZYCIELI PEŁNIĄCYCH INNE STANOWISKA W SZKOLE I PLACÓWCE OŚWIATOWEJ ORAZ PEDAGOGÓW SZKOLNYCH

| Lp. | Stanowisko | Ilość godzin Zegarowe – Z Lekcyjne – L |
|-----|--------------------------------------|--|
| 1 | Dyrektor szkoły do 4 oddziałów | 12 L |
| 2 | Dyrektor szkoły od 5 do 7 oddziałów | 6 L |
| 3 | Dyrektor szkoły 8 i więcej oddziałów | 5 L |
| 4 | Dyrektor przedszkola do 3 oddziałów | 12 L |
| 5 | Pracownik biblioteki | 30 Z |
| 6 | Pedagog szkolny | 20 Z |

2. Ustalony w pkt. 1 wymiar zajęć odnosi się również do nauczycieli, którzy pełnią obowiązki kierownicze w zastępstwie nauczycieli, którym powierzono te stanowiska, z tym że obowiązuje on tych nauczycieli od pierwszego dnia miesiąca następującego po miesiącu, w którym zlecono nauczycielom zastępstwo, a jeżeli objęcie zastępstwa nastąpiło pierwszego dnia miesiąca – od tego dnia.

§ 32

Zmian w regulaminie dokonuje Rada Gminy Podgórzyn po uzgodnieniu z właściwymi strukturami związków zawodowych działających w oświacie.

§ 33

Traci moc uchwała nr XLVI/376/06 Rady Gminy Podgórzyn z dnia 25 października 2006 r. w sprawie przyjęcia regulaminu wynagradzania nauczycieli szkół i placówek prowadzonych przez Gminę Podgórzyn.

§ 34

Wykonanie uchwały powierza się Wójtowi Gminy Podgórzyn.

§ 35

Uchwała wchodzi w życie po upływie 14 dni od daty ogłoszenia w Dzienniku Urzędowym Województwa Dolnośląskiego z mocą obowiązującą od 1 stycznia 2008 r.

PRZEWODNICZĄCY
RADY GMINY

LEONARD JASKÓŁOWSKI

Załącznik do uchwały Rady Gminy
Podgórzyn nr 0150-XVIII/135/08
z dnia 14 lutego 2008 r. (poz. 1081)

.....
(miejsowość i data)

WNIOSEK

o przyznaniu Nagrody Wójta Gminy Podgórzyn

Po uzyskaniu opinii Rady Pedagogicznej w dniu
zglaszam wniosek o przyznanie nagrody Panu /Pani/:

urodzonemu/ nej
(data)

.....
(wykształcenie, stopień specjalizacji, zawodowej, staż pracy pedagogicznej)

zatrudnionemu/ nej w
/nazwa szkoły lub placówki,

.....
w której kandydat pracuje, stanowisko/

.....
/dotychczas otrzymane nagrody Ministra, Kuratora, Inspektora, Dyrektora – rok otrzymania/

.....
ostatnia ocena pracy nauczyciela (data i stopień)

- za następujące osiągnięcia (w zakresie pracy dydaktycznej, wychowawczej, opiekuńczej, organizacyjnej, obok innych zasług w treści umieścić również wykaz wydanych przez kandydata publikacji, dokumentacji pomocy naukowej, programów nauczania i innych, w zakresie podnoszenia kwalifikacji).

Przy uzasadnieniu należy operować konkretami, podając daty (rok).

Uzasadnienie winno obejmować okres pracy po otrzymaniu ostatniej nagrody.

.....
(wnioskujący)

1082

**UCHWAŁA RADY GMINY PODGÓRZYN
NR 0150-XVIII/139/08**

z dnia 14 lutego 2008 r.

**w sprawie ustalenia zasad sprzedaży lokali mieszkalnych z gminnego
zasobu nieruchomości**

Na podstawie art. 18 ust. 2 pkt 9 lit. „a” ustawy z dnia 8 marca 1990 r. o samorządzie gminnym (tekst jednolity Dz. U. Nr 142, poz. 1591 z 2001 r. z późn. zm.) oraz art. 34 ust. 6 i art. 68 ust. 1 pkt 7 ustawy z dnia 21 sierpnia 1997 r. o gospodarce nieruchomościami (tekst jednolity Dz. U. Nr 261, poz. 2603 z 2004 r. z późn. zm.) Rada Gminy uchwala, co następuje:

§ 1

1. Pierwszeństwo w nabywaniu lokali mieszkalnych, przeznaczonych do sprzedaży, przysługuje najemcom tych lokali.
2. Sprzedaż lokali mieszkalnych może być dokonana w trybie bezprzetargowym jedynie na rzecz najemcy, z którym została zawarta umowa najmu lokalu na czas nieoznaczony.
3. W przypadku sprzedaży lokalu mieszkalnego, jego sprzedaż następuje wraz z ułamkową częścią wspólną budynku, w którym się znajduje, i ułamkowym udziałem w części działki niezbędnej do korzystania z tego budynku.

§ 2

Wyodrębnienie własności lokali następuje na zasadach określonych w ustawie z dnia 24 czerwca 1994 r. o własności lokali.

§ 3

Cenę lokalu mieszkalnego sprzedawanego w trybie bezprzetargowym ustala się na podstawie jego wartości określonej przez rzeczoznawcę majątkowego.

§ 4

Koszty wykonania operatu szacunkowego wraz z zaświadczeniem o samodzielności lokalu oraz koszty notarialne i sądowe związane z zawarciem umowy ponosi nabywca. (Rozstrzygnięciem nadzorczym Wojewody Dolnośląskiego NK.II.0911-4/118/08 z dnia 6 marca 2008 r. stwierdzono nieważność § 4).

§ 5

1. Najemca, na którego wniosek przeznaczona jest sprzedaż, jest zobowiązany do złożenia pisemnego wniosku oraz do uiszczenia zaliczki na poczet kosztów przygotowania operatu szacunkowego.
2. Zaliczka, o której mowa w pkt. 1, nie podlega zwrotowi w przypadku niedojścia do zawarcia umowy z przyczyn dotyczących wnioskodawcy. (Rozstrzygnięciem nadzorczym Wojewody Dolnośląskiego NK.II.0911-4/118/08 z dnia 6 marca 2008 r. stwierdzono nieważność § 5 ust. 1 we fragmencie „oraz do uiszczenia zaliczki na poczet kosztów przygotowania operatu szacunkowego”, ust. 2).

§ 6

1. Upoważnia się Wójta do udzielania nabywcom lokali bonifikaty liczonej od ceny lokalu wraz z gruntem:

- a) do 99% w przypadku, gdy nabywca płaci cenę w drodze jednorazowej zapłaty,
 - b) do 50% w przypadku sprzedaży lokalu w drodze ratalnej.
2. Bonifikaty, o których mowa w pkt. 1, będą miały zastosowanie w stosunku do najemców, którzy dokonają zakupu lokalu w terminie do 30 listopada 2008 r.

§ 7

1. W przypadku sprzedaży lokalu w drodze ratalnej na wniosek nabywcy – zapłata ceny zostanie rozłożona na raty roczne, płatne przez okres do 10 lat.
2. Wysokość rat ustala się następująco:
 - a) pierwsza i druga rata 5% ceny sprzedaży,
 - b) wysokość następnych rat będzie ustalana w drodze umowy,
 - c) rozłożona na raty niespłacona część ceny podlega oprocentowaniu przy zastosowaniu stopy procentowej równej stopie redyskonta weksli stosowanej przez Narodowy Bank Polski.
3. Roszczenia Gminy z tego tytułu podlegają zabezpieczeniu hipotecznemu. (Rozstrzygnięciem nadzorczym Wojewody Dolnośląskiego NK.II.0911-4/118/08 z dnia 6 marca 2008 r. stwierdzono nieważność § 7).

§ 8

Traci moc uchwała Rady Gminy Podgórzyn nr XIII/103/03 z dnia 28 listopada 2003 r. w sprawie zasad sprzedaży lokali mieszkalnych z gminnego zasobu nieruchomości wraz ze zmianami wynikającymi z następujących uchwał Rady Gminy Podgórzyn:

- uchwała nr XXIII/190/04 z dnia 27 października 2004 r.
- uchwała nr XXIX/224/05 z dnia 24 marca 2005 r.
- uchwała nr XXIX/294/06 z dnia 1 lutego 2006 r.
- uchwała nr V/27/07 z dnia 21 lutego 2007 r.

§ 9

Uchwała wchodzi w życie po upływie 14 dni od dnia jej ogłoszenia w Dzienniku Urzędowym Województwa Dolnośląskiego.

§ 10

Wykonanie uchwały powierza się Wójtowi Gminy.

PRZEWODNICZĄCY
RADY GMINY

LEONARD JASKÓŁOWSKI

1083

**UCHWAŁA RADY GMINY PODGÓRZYN
NR 0150-XVIII/147/08**

z dnia 14 lutego 2008 r.

w sprawie ustalenia miejscowości, w których pobiera się opłatę miejscową

Na podstawie art. 18 ust. 2 pkt 8 ustawy z dnia 8 marca 1990 r. o samorządzie gminnym (tekst jedn. Dz. U. z 2001 r. Nr 142, poz. 1591 z późn. zm.) oraz art. 17 ust. 5 ustawy z dnia 12 stycznia 1991 r. o podatkach i opłatach lokalnych (tekst jedn. Dz. U. z 2006 r. Nr 121, poz. 844 z późn. zm.) w związku z rozporządzeniem Rady Ministrów z dnia 18 grudnia 2007 r. w sprawie ustalenia warunków, jakie powinna spełniać miejscowość, w której można pobierać opłatę miejscową (Dz. U. z 2007 r. Nr 249, poz. 1851) Rada Gminy uchwala, co następuje:

§ 1

Ustala się pobór opłaty miejscowej od osób fizycznych przebywających dłużej niż dobę w celach turystycznych, wypoczynkowych lub szkoleniowych w miejscowościach: Przesieka, Podgórzyn, Ściegny, Sosnówka, Staniszków, Miłków, Głębock, Zachełmie, Borowice, uznanych za miejscowości posiadające korzystne właściwości klimatyczne, walory krajobrazowe oraz warunki umożliwiające pobyt osób w tych celach.

§ 2

Wykonanie uchwały powierza się Wójtowi Gminy.

§ 3

Uchwała wchodzi w życie po upływie 14 dni od dnia ogłoszenia w Dzienniku Urzędowym Województwa Dolnośląskiego.

PRZEWODNICZĄCY
RADY GMINY

LEONARD JASKÓŁOWSKI

1084

**UCHWAŁA RADY GMINY PODGÓRZYN
NR 0150-XVIII/150/08**

z dnia 14 lutego 2008 r.

w sprawie zmiany uchwały nr XV/117/07 z dnia 28 listopada 2007 r. w sprawie określenia górnych stawek opłat ponoszonych przez właścicieli nieruchomości za usługi w zakresie odbierania odpadów komunalnych oraz opróżniania zbiorników bezodpływowych i transportu nieczystości ciekłych

Na podstawie art. 7 ust. 1 pkt 3 i art. 18 ust. 2 pkt 15 ustawy z dnia 8 marca 1990 r. o samorządzie gminnym (tekst jednolity Dz. U. z 2001 r. Nr 142, poz. 1591 z późn. zm.), art. 6 ust. 2 i 4 ustawy z dnia 13 września 1996 r. o utrzymaniu czystości i porządku w gminach (tekst jednolity Dz. U. z 2005 r. Nr 236, poz. 2008 ze zm.) Rada Gminy uchwala, co następuje:

§ 1

W paragrafie 4 uchwały nr XV/117/07 Rady Gminy Podgórzyn z dnia 28 listopada 2007 r. wprowadza się zmianę polegającą na dopisaniu po wyrazie komunalnych „oraz traci moc uchwała nr XVIII/141/04 Rady Gminy Podgórzyn z dnia 28 kwietnia 2004 r. w sprawie ustalenia górnych stawek opłat ponoszonych przez właścicieli nieruchomości za usługi w zakresie odbierania odpadów komunalnych, opróżniania zbiorników bezodpływowych i transportu nieczystości ciekłych”.

§ 2

Wykonanie uchwały powierza się Wójtowi Gminy.

§ 3

Uchwała wchodzi w życie po upływie 14 dni od dnia jej ogłoszenia w Dzienniku Urzędowym Województwa Dolnośląskiego.

PRZEWODNICZĄCY
RADY GMINY

LEONARD JASKÓŁOWSKI

1085

**ZARZĄDZENIE PREZYDENTA MIASTA JELENIEJ GÓRY
NR 0151-569/V/08**

z dnia 11 marca 2008 r.

w sprawie wymagań, jakie powinien spełnić przedsiębiorca ubiegający się o uzyskanie zezwolenia na świadczenie usług w zakresie odbierania odpadów komunalnych od właścicieli nieruchomości oraz opróżniania zbiorników bezodpływowych i transportu nieczystości ciekłych

Na podstawie art. 7 ust. 3a ustawy z dnia 13 września 1996 r. o utrzymaniu czystości i porządku w gminach (Dz. U. z 2005 r. Nr 236, poz. 2008 z późn. zm.) oraz rozporządzenia Ministra Środowiska z dnia 30 grudnia 2005 r. w sprawie szczegółowego sposobu określenia wymagań, jakie powinien spełnić przedsiębiorca ubiegający się o uzyskanie zezwolenia (Dz. U. z 2006 r. Nr 5, poz. 33) zarządzam, co następuje:

§ 1

Przedsiębiorca ubiegający się o uzyskanie zezwolenia w zakresie odbierania odpadów komunalnych od właścicieli nieruchomości z terenu miasta Jelenia Góra powinien:

1. dysponować pojazdem lub pojazdami samochodowymi w ilości i stanie gwarantującym ciągłość usług oraz utrzymanie właściwego standardu sanitarnego wykonywania usług, przystosowanymi do odbierania i transportowania niesegregowanych odpadów komunalnych oraz odpadów zbieranych selektywnie. Pojazdy powinny:
 - a) być zarejestrowane i dopuszczone do ruchu (posiadać aktualne badania techniczne i świadectwa dopuszczenia do ruchu zgodnie z przepisami o ruchu drogowym),
 - b) być oznakowane w sposób trwały i widoczny umożliwiający identyfikację podmiotu świadczącego usługi (logo lub nazwa przedsiębiorcy),
 - c) posiadać konstrukcję pozwalającą na świadczenie usług w sposób niepowodujący zanieczyszczenia środowiska,
 - d) zostać wyposażone w odpowiednie narzędzia służące do ręcznego uprzątnięcia odpadów rozsypanych w trakcie prac załadunkowych,
2. dysponować urządzeniami (tj. pojemnikami, kontenerami, workami) służącymi do zbierania odpadów komunalnych (oznakowanymi w sposób trwały – logo lub nazwa podmiotu prowadzącego działalność) przez właścicieli nieruchomości, spełniającymi wymagania określone w Regulaminie utrzymania czystości i porządku na terenie miasta Jelenia Góra (Uchwała Rady Miejskiej Jeleniej Góry nr 129/XIX/2007 z dnia 27 listopada 2007 roku), w szczególności:
 - a) służącymi do gromadzenia odpadów komunalnych zmieszanych,
 - b) służącymi do selektywnej zbiórki odpadów,
 - c) dostosowanymi do urządzeń załadunkowych pojazdów.
3. dysponować bazą transportową służącą do parkowania lub garażowania pojazdów oraz magazynowania urządzeń, o których mowa w ust. 2, spełniającą następujące warunki:

- a) wyposażoną w zaplecze biurowe zapewniające bieżącą obsługę klientów,
 - b) zapewniającą codzienne parkowanie lub garażowanie pojazdów po zakończeniu pracy,
 - c) zapewniającą możliwość mycia i dezynfekcji pojazdów po zakończeniu pracy i utrzymania ich w należytym stanie sanitarno-technicznym,
 - d) zapewniającą możliwość magazynowania i utrzymywania w należytym stanie technicznym oraz sanitarno-higienicznym urządzeń, o których mowa w ust. 2,
 - e) baza winna być zabezpieczona przed dostępem osób postronnych i nieuprawnionych.
4. posiadać umowy z przedsiębiorcą świadczącym usługi w zakresie mycia lub dezynfekcji pojazdów, w przypadku braku możliwości mycia i dezynfekcji pojazdów na terenie bazy transportowej lub na terenie przeznaczonym do parkowania lub garażowania pojazdów.
 5. odbierać odpady komunalne od właścicieli nieruchomości zgodnie z Regulaminem utrzymania czystości i porządku na terenie miasta Jelenia Góra.

§ 2

1. Przedsiębiorca ubiegający się o uzyskanie zezwolenia na prowadzenie działalności w zakresie odbierania odpadów komunalnych od właścicieli nieruchomości zobowiązany jest do udokumentowania spełnienia wymagań określonych w § 1 poprzez przedłożenie dokumentów:
 - a) potwierdzających posiadanie odpowiednich środków technicznych niezbędnych do wykonywania działalności i potwierdzających spełnienie wymagań określonych w § 1 ust. 1, a w szczególności przedłożenie:
 - dokumentów potwierdzających możliwość korzystania ze sprzętu samochodowego, tj.: kserokopie dowodów rejestracyjnych, umowy leasingu, dzierżawy,
 - dokumentów dotyczących aktualnych badań technicznych sprzętu samochodowego,
 - b) dokumentów potwierdzających prawo do użytkowania terenu, o którym mowa w § 1 ust. 3, tj.: kserokopia aktu własności, umowy dzierżawy, najmu, użytkowania wieczystego.

§ 3

Przedsiębiorca ubiegający się o uzyskanie zezwolenia w zakresie opróżniania zbiorników bezodpływowych i transportu nieczystości ciekłych od właścicieli nieruchomości z terenu miasta Jelenia Góra powinien spełniać następujące wymagania:

1. dysponować pojazdem lub pojazdami samochodowymi w ilości i stanie gwarantującym ciągłość usług oraz utrzymanie właściwego standardu sanitarnego wykonywanych usług, przystosowanymi do odbierania nieczystości ciekłych ze zbiorników bezodpływowych i transportowania ich do stacji zlewnej.

Pojazdy powinny:

- a) spełniać wymagania Rozporządzenia Ministra Infrastruktury z 12 listopada 2002 r. w sprawie wymagań dla pojazdów asenizacyjnych,
 - b) być zarejestrowane i dopuszczone do ruchu (posiadać aktualne badania techniczne i świadectwa dopuszczenia do ruchu zgodnie z przepisami o ruchu drogowym),
 - c) być oznakowane w sposób trwały i widoczny umożliwiający identyfikację podmiotu świadczącego usługi (nazwa przedsiębiorcy – logo, adres, telefon),
 - d) posiadać konstrukcję pozwalającą na świadczenie usług w sposób niepowodujący zanieczyszczenia środowiska, a zastosowane zabezpieczenia winny uniemożliwiać przedostawanie się nieczystości ciekłych na zewnątrz, poza zbiornik do gromadzenia nieczystości,
2. dysponować bazą transportową służącą do parkowania lub garażowania pojazdów spełniającą następujące warunki:
- a) wyposażoną w zaplecze biurowe zapewniające bieżącą obsługę klientów,
 - b) zapewniającą codzienne parkowanie lub garażowanie pojazdów po zakończeniu pracy,
 - c) zapewniającą możliwość mycia pojazdów po zakończeniu pracy i utrzymania ich w należytych stanie sanitarno-technicznym,
 - d) baza winna być zabezpieczona przed dostępem osób postronnych i nieuprawnionych.
3. posiadać umowy z przedsiębiorcą świadczącym usługi w zakresie mycia lub dezynfekcji pojazdów, w przypadku braku możliwości mycia i dezynfekcji pojazdów na terenie bazy transportowej lub na terenie przeznaczonym do parkowania lub garażowania pojazdów.

4. odbierać nieczystości ciekłe od właścicieli nieruchomości zgodnie z Regulaminem utrzymania czystości i porządku na terenie miasta Jelenia Góra.

§ 4

1. Przedsiębiorca ubiegający się o uzyskanie zezwolenia na prowadzenie działalności w zakresie opróżniania zbiorników bezodpływowych i transportu nieczystości ciekłych od właścicieli nieruchomości zobowiązany jest do udokumentowania spełnienia wymagań, określonych w § 3 poprzez przedłożenie dokumentów:

- a) potwierdzających posiadanie odpowiednich środków technicznych niezbędnych do wykonywania działalności i potwierdzających spełnienie wymagań określonych w § 3 ust. 1, a w szczególności przedłożenie:
 - dokumentów potwierdzających możliwość korzystania ze sprzętu samochodowego, tj.: kserokopie dowodów rejestracyjnych, umowy leasingu, dzierżawy,
 - dokumentów dotyczących aktualnych badań technicznych sprzętu samochodowego,
- b) dokumentów potwierdzających prawo do użytkowania terenu, o którym mowa w § 3 ust. 2, tj. kserokopia aktu własności, umowy dzierżawy, najmu, użytkowania wieczystego.

§ 5

1. Miejsca odzysku lub unieszkodliwiania odpadów komunalnych wynikają z Planu Gospodarki Odpadami Województwa Dolnośląskiego.
2. Nieczystości ciekłe winny być przekazywane do najbliższej zlokalizowanej stacji zlewnej.
3. Przedsiębiorca zobowiązany jest do prowadzenia dokumentacji w zakresie prowadzonej działalności, w tym rejestru umów przy użyciu systemu komputerowego umożliwiającego przekazywanie danych.

§ 6

Zarządzenie wchodzi w życie po upływie 14 dni od ogłoszenia w Dzienniku Urzędowym Województwa Dolnośląskiego i podlega podaniu do publicznej wiadomości poprzez wywieszenie na tablicach ogłoszeń w Urzędzie Miasta w Jeleniej Górze oraz zamieszczenie na stronie internetowej.

PREZYDENT MIASTA

MAREK OBREBALSKI

1086



**PREZES
URZĘDU REGULACJI ENERGETYKI**

Wrocław, dnia 18 marca 2008 r.

OWR-4210-1/2008/13864/I-A/CP

DECYZJA

Na podstawie art. 47 ust. 2 i art. 23 ust. 2 pkt 3 w związku z art. 30 ust. 1 ustawy z dnia 10 kwietnia 1997 r. – Prawo energetyczne (Dz. U. z 2006 r. Nr 89, poz. 625 ze zmianami) oraz w związku z art. 104 ustawy z dnia 14 czerwca 1960 r. – Kodeks postępowania administracyjnego (Dz. U. z 2000 r. Nr 98, poz. 1071 ze zmianami),

po rozpatrzeniu wniosku

z dnia 2 stycznia 2008 r.
uzupełnionego pismami z dnia 9 stycznia, 1 lutego oraz 4 marca
i 12 marca 2008 r.

w sprawie zatwierdzenia taryfy dla ciepła
przedsiębiorcy

Ciepłownictwo Słupiec Spółka z ograniczoną odpowiedzialnością
z siedzibą w Nowej Rudzie, ul. Kłodzka 31/33

posiadającego statystyczny numer identyfikacyjny REGON 020148388,
zwanego w dalszej części decyzji „Przedsiębiorstwem”

postanawiam

zatwierdzić taryfę dla ciepła

ustaloną przez wymienione Przedsiębiorstwo, stanowiącą załącznik
do niniejszej decyzji, na okres **do dnia 30 kwietnia 2009 r.**

UZASADNIENIE

Na podstawie art. 61 § 1 ustawy z dnia 14 czerwca 1960 r. – Kodeks postępowania administracyjnego, w związku z art. 47 ust. 2 ustawy z dnia 10 kwietnia 1997 r. – Prawo energetyczne, na wniosek Przedsiębiorstwa posiadającego koncesję z dnia 30 lipca 2007 r. na wytwarzanie ciepła nr WCC/1156/13864/W/OWR/2007/HC oraz przesyłanie i dystrybucję ciepła nr PCC/1130/13864/W/OWR/2007/HC, zostało wszczęte postępowanie administracyjne w sprawie zatwierdzenia taryfy dla ciepła, ustalonej przez to Przedsiębiorstwo.

Zgodnie z art. 47 ust. 1 ustawy – Prawo energetyczne, przedsiębiorstwa energetyczne posiadające koncesje ustalają taryfy dla paliw gazowych i energii, które podlegają zatwierdzeniu przez Prezesa URE oraz proponują okres ich obowiązywania.

Przedłożona taryfa podlega zatwierdzeniu przez Prezesa URE, o ile jest zgodna z zasadami i przepisami, o których mowa w art. 44–46 ustawy – Prawo energetyczne.

W trakcie postępowania administracyjnego, na podstawie zgromadzonej dokumentacji ustalono, że Przedsiębiorstwo opracowało taryfę zgodnie z zasadami określonymi w art. 44 i 45 ustawy – Prawo energetyczne oraz z przepisami rozporządzenia Ministra Gospodarki z dnia 9 października 2006 r. w sprawie szczegółowych zasad kształtowania i kalkulacji taryf oraz rozliczeń z tytułu zaopatrzenia w ciepło (Dz. U. z 2006 r. Nr 193, poz. 1423).

Oceny kosztów uzasadnionych, stanowiących podstawę obliczania jednostkowych kosztów oraz ustalania cen i stawek opłat, dokonano na podstawie porównania jednostkowych kosztów planowanych dla pierwszego roku stosowania taryfy z jednostkowymi kosztami wynikającymi z kosztów poniesionych w roku kalendarzowym 2006, określonych na podstawie sprawozdania finansowego.

Udział opłat stałych, w łącznych opłatach za świadczenie usług w zakresie przesyłania i dystrybucji ciepła, o których mowa w art. 45 ust. 5 ustawy – Prawo energetyczne został przyjęty zgodnie z wnioskiem Przedsiębiorstwa, ponieważ zapewnia ochronę interesów odbiorców.

Okres obowiązywania taryfy dla ciepła ustalono do dnia 30 kwietnia 2009 r. uwzględniając wniosek Przedsiębiorstwa.

W tym stanie rzeczy postanowiono orzec, jak w rozstrzygnięciu.

POUCZENIE

1. Od niniejszej decyzji przysługuje odwołanie do Sądu Okręgowego w Warszawie – Sądu Ochrony Konkurencji i Konsumentów – za moim pośrednictwem, w terminie dwutygodniowym od dnia jej doręczenia (art. 30 ust. 2 i 3 ustawy z dnia 10 kwietnia 1997 r. – Prawo energetyczne oraz art. 479⁴⁶ pkt 1 i art. 479⁴⁷ § 1 Kodeksu postępowania cywilnego).
2. Odwołanie od decyzji powinno czynić zadość wymaganiom przepisany dla pisma procesowego oraz zawierać oznaczenie zaskarżonej decyzji i wartości przedmiotu sporu, przytoczenie zarzutów, zwięzłe ich uzasadnienie, wskazanie dowodów, a także zawierać wniosek o uchylenie albo o zmianę decyzji w całości lub w części (art. 479⁴⁹ Kodeksu postępowania cywilnego).

Odwołanie należy przelać na adres Południowo-Zachodniego Oddziału Terenowego Urzędu Regulacji Energetyki – ul. Marszałka Józefa Piłsudskiego 49–57, 50-032 Wrocław.

3. Stosownie do art. 31 ust. 4 i art. 47 ust. 3 pkt. 2 ustawy – Prawo energetyczne, taryfa zostanie skierowana do ogłoszenia w Dzienniku Urzędowym Województwa Dolnośląskiego.
4. Stosownie do art. 47 ust. 4 ustawy – Prawo energetyczne, Przedsiębiorstwo wprowadza taryfę do stosowania nie wcześniej niż po upływie 14 dni i nie później niż do 45 dnia od daty jej opublikowania w Dzienniku Urzędowym Województwa Dolnośląskiego.

Z upoważnienia Prezesa Urzędu Regulacji Energetyki

DYREKTOR

POŁUDNIOWO-ZACHODNIEGO
ODDZIAŁU TERENOWEGO
URZĘDU REGULACJI ENERGETYKI
z siedzibą we Wrocławiu

Jadwiga Gogolewska

**Ciepłownictwo Słupiec Sp. z o.o.
ul. Kłodzka 31/33, 57-402 Nowa Ruda**

TARYFA DLA CIEPŁA

Niniejsza taryfa stanowi załącznik do decyzji Prezesa Urzędu Regulacji Energetyki z dnia 18 marca 2008 r. nr OWR-4210-1/2008/13864/I-A/CP

I**Objaśnienia pojęć i skrótów zawartych w taryfie**

ustawa – ustawa z dnia 10 kwietnia 1997 r. – Prawo energetyczne (Dz. U. z 2006 r. Nr 89, poz. 625, Nr 104, poz. 708, Nr 158, poz. 1123 i Nr 170, poz. 1217 oraz z 2007 r. Nr 21, poz. 124, Nr 52, poz. 343, Nr 115, poz. 790 i Nr 13, poz. 905),

rozporządzenie taryfowe – rozporządzenie Ministra Gospodarki i Pracy z dnia 9 października 2006 r. w sprawie szczegółowych zasad kształtowania i kalkulacji taryf oraz rozliczeń w obrocie ciepłem (Dz. U. z 2006 r. Nr 193, poz. 1423),

rozporządzenie o funkcjonowaniu systemów ciepłowniczych – rozporządzenie Ministra Gospodarki z dnia 15 stycznia 2007 r. w sprawie szczegółowych warunków funkcjonowania systemów ciepłowniczych (Dz. U. z 2007 r. Nr 16, poz. 92),

taryfa – zbiór cen i stawek opłat oraz warunków ich stosowania, opracowany przez przedsiębiorstwo energetyczne i wprowadzany jako obowiązujący dla określonych w nim odbiorców w trybie określonym ustawą,

przedsiębiorstwo energetyczne, sprzedawca – Ciepłownictwo Słupiec Spółka z ograniczoną odpowiedzialnością z siedzibą w Nowej Rudzie, ul. Kłodzka 31/33, prowadzące działalność gospodarczą w zakresie wytwarzania, przesyłania i dystrybucji ciepła,

odbiorca – każdy, kto otrzymuje lub pobiera ciepło na podstawie umowy z przedsiębiorstwem energetycznym,

grupa taryfowa – grupa odbiorców korzystających z usług związanych z zaopatrzeniem w ciepło, z którymi rozliczenia są prowadzone na podstawie tych samych cen i stawek opłat oraz warunków ich stosowania,

źródło ciepła – połączone ze sobą urządzenia lub instalacje służące do wytwarzania ciepła,

sieć ciepłownicza – połączone ze sobą urządzenia lub instalacje, służące do przesyłania i dystrybucji ciepła ze źródeł ciepła do węzłów cieplnych,

przyłącze – odcinek sieci ciepłowniczej doprowadzający ciepło wyłącznie do jednego węzła cieplnego albo odcinek zewnętrznych instalacji odbiorczych za gru-

powym węzłem cieplnym lub źródłem ciepła, łączący te instalacje z instalacjami odbiorczymi w obiektach,

węzeł cieplny – połączone ze sobą urządzenia lub instalacje służące do zmiany rodzaju lub parametrów nośnika ciepła dostarczanego z przyłącza oraz regulacji ilości ciepła dostarczanego do instalacji odbiorczych,

obiekt – budowla lub budynek wraz z instalacjami odbiorczymi,

układ pomiarowo-rozliczeniowy – dopuszczony do stosowania, zgodnie z odrębnymi przepisami, zespół urządzeń służących do pomiaru ilości i parametrów nośnika ciepła, których wskazania stanowią podstawę do obliczenia należności z tytułu dostarczania ciepła,

zamówiona moc cieplna – ustalona przez odbiorcę lub podmiot ubiegający się o przyłączenie do sieci ciepłowniczej największa moc cieplna, jaka w danym obiekcie wystąpi w warunkach obliczeniowych, która zgodnie z określonymi w odrębnych przepisach warunkami technicznymi oraz wymaganiami technologicznymi dla tego obiektu jest niezbędna do zapewnienia:

- pokrycia strat ciepła w celu utrzymania normatywnej temperatury i wymiany powietrza w pomieszczeniach,
- utrzymania normatywnej temperatury ciepłej wody w punktach czerpalnych,
- prawidłowej pracy innych urządzeń lub instalacji,

warunki obliczeniowe:

- obliczeniowa temperatura powietrza atmosferycznego określona dla strefy klimatycznej, w której

zlokalizowane są obiekty, do których jest dostarczane ciepło,

- normatywna temperatura ciepłej wody,

nielegalne pobieranie ciepła – pobieranie ciepła bez zawarcia umowy, z całkowitym albo częściowym pominięciem układu pomiarowo-rozliczeniowego lub poprzez ingerencję w ten układ mającą wpływ na zafałszowanie pomiarów dokonywanych przez układ pomiarowo-rozliczeniowy.

II

Zakres działalności gospodarczej związanej z zaopatrzeniem w ciepło

Sprzedawca prowadzi działalność gospodarczą w zakresie wytwarzania, przesyłania oraz dystrybucji ciepła na terenie miasta Skoczów. Działalność prowadzona jest na podstawie udzielonych przez Prezesa Urzędu Regulacji Energetyki koncesji z dnia 30 lipca 2007 r. na:

- wytwarzanie ciepła nr WCC/1156/13864/W/OWR/2007/HC,
- przesyłanie i dystrybucję ciepła nr PCC/1130/13864/W/OWR/2007/HC.

III

Podział odbiorców ciepła na grupy taryfowe

Na podstawie § 10 rozporządzenia taryfowego Przedsiębiorstwo energetyczne wyodrębniło jedną grupę taryfową:

Grupa B – odbiorcy, którym ciepło dostarczane jest ze źródła sprzedawcy za pośrednictwem sieci ciepłowniczej sprzedawcy.

IV

Rodzaje oraz wysokość cen i stawek opłat

1. Ceny i stawki opłat:

| Wyszczególnienie | Jednostka miary | Wysokość cen i stawek opłat | |
|---|-------------------|-----------------------------|-----------|
| | | netto | brutto* |
| Cena za zamówioną moc cieplną | zł/MW/rok | 50 554,71 | 61 676,75 |
| | rata miesięczna | 4 212,89 | 5 139,73 |
| Cena ciepła | zł/GJ | 22,84 | 27,86 |
| Cena nośnika ciepła | zł/m ³ | 10,78 | 13,15 |
| Stawka opłaty stałej za usługi przesyłowe | zł/MW/rok | 1 976,47 | 2 411,29 |
| | rata miesięczna | 164,71 | 200,94 |
| Stawka opłaty zmiennej za usługi przesyłowe | zł/GJ | 1,00 | 1,22 |

* ceny i stawki opłat zawierają podatek VAT w wysokości 22%

2. Stawki opłat za przyłączenie do sieci ciepłowniczej

Taryfa nie zawiera stawek opłat za przyłączenie do sieci, ponieważ nie planuje się przyłączenia nowych odbiorców. Jeżeli wystąpi taka potrzeba, przedsiębiorstwo niezwłocznie dokona niezbędnej zmiany taryfy i wystąpi o jej zatwierdzenie.

V

Zasady ustalania cen i stawek opłat

Ceny i stawki opłat zamieszczone w części IV niniejszej taryfy dla ciepła zostały ustalone zgodnie z zasadami określonymi w art. 7, art. 44 i art. 45 ustawy oraz w rozdziale 3 rozporządzenia taryfowego.

VI

Sposób obliczania opłat

Miesięczna rata opłaty za zamówioną moc cieplną – pobierana w każdym miesiącu, stanowi iloczyn zamówionej mocy cieplnej oraz 1/12 ceny za zamówioną moc cieplną.

Opłata za ciepło – pobierana za każdy miesiąc, w którym nastąpił pobór ciepła, stanowi iloczyn ilości dostarczonego ciepła, ustalonej na podstawie odczytów wskazań układu pomiarowo-rozliczeniowego, zainstalowanego na przyłączy do węzła cieplnego albo w innych miejscach rozgraniczenia eksploatacji urzą-

dzeń i instalacji określonych w umowach, oraz ceny ciepła.

Opłata za nośnik ciepła – pobierana za każdy miesiąc, w którym nastąpił pobór nośnika ciepła, stanowi iloczyn ilości nośnika ciepła, ustalonej na podstawie odczytów wskazań układu pomiarowo-rozliczeniowego zainstalowanego w węźle cieplnym lub w miejscu określonym w umowie, oraz ceny nośnika ciepła.

Miesięczna rata opłaty stałej za usługi przesyłowe – pobierana w każdym miesiącu, stanowi iloczyn zamówionej mocy cieplnej oraz 1/12 stawki opłaty stałej za usługi przesyłowe.

Opłata zmienna za usługi przesyłowe – pobierana za każdy miesiąc, w którym nastąpił pobór ciepła, stanowi iloczyn ilości dostarczonego ciepła, ustalonej na podstawie odczytów wskazań układu pomiarowo-rozliczeniowego zainstalowanego na przyłączy do węzła cieplnego albo w innych miejscach rozgraniczenia eksploatacji urządzeń i instalacji określonych w umowach, oraz stawki opłaty zmiennej za usługi przesyłowe.

VII

Warunki stosowania cen i stawek opłat

Ustalone w niniejszej taryfie ceny i stawki opłat obowiązują przy zachowaniu parametrów jakościowych nośnika ciepła i standardów jakościowych obsługi odbiorców określonych w rozdziale 6 rozporządzenia o funkcjonowaniu systemów ciepłowniczych.

W przypadkach:

- niedotrzymania przez strony warunków umowy sprzedaży ciepła,
- uszkodzenia lub stwierdzenia nieprawidłowych wskazań układu pomiarowo-rozliczeniowego,
- niedotrzymania przez przedsiębiorstwo energetyczne standardów jakościowych obsługi odbiorców,
- nielegalnego pobierania ciepła,
- udzielania i naliczania bonifikat przysługujących odbiorcy,

stosuje się odpowiednio postanowienia rozdziału 4 rozporządzenia taryfowego.

VII

Wprowadzanie zmian cen i stawek opłat

Taryfa, po zatwierdzeniu przez Prezesa Urzędu Regulacji Energetyki, jest kierowana do ogłoszenia w Dzienniku Urzędowym Województwa Dolnośląskiego.

Przedsiębiorstwo wprowadza taryfę do stosowania nie wcześniej niż po upływie 14 dni i nie później niż do 45. dnia od daty jej opublikowania.

Wszyscy odbiorcy będą powiadomieni pisemnie o wprowadzaniu nowych cen i stawek opłat z wyprzedzeniem, co najmniej 14 dni od daty planowanego ich wprowadzenia.

Ciepłownictwo Słupiec S. z o.o.
PREZES ZARZĄDU

ZDZISŁAW ZAPOTOCZNY

Egzemplarze bieżące i z lat ubiegłych oraz załączniki można nabywać:

1) w punktach sprzedaży:

- Dolnośląskiego Urzędu Wojewódzkiego we Wrocławiu, 50-951 Wrocław, pl. Powstańców Warszawy 1, tel. 0-71/340-64-74,
- Dolnośląskiego Urzędu Wojewódzkiego we Wrocławiu Delegatura w Jeleniej Górze, 58-506 Jelenia Góra, ul. Wiejska 29, tel. 0-75/764-72-99,
- Dolnośląskiego Urzędu Wojewódzkiego we Wrocławiu Delegatura w Legnicy, 59-220 Legnica, ul. F. Skarbka 3, tel. 0-76/856-08-00 w. 401,
- Dolnośląskiego Urzędu Wojewódzkiego we Wrocławiu Delegatura w Wałbrzychu, 58-300 Wałbrzych, ul. Słowackiego 23a–24, tel. 0-74/849-40-70,

2) w przypadku prenumeraty, na podstawie nadesłanego zamówienia w Dolnośląskim Urzędzie Wojewódzkim we Wrocławiu – Zakładzie Obsługi Urzędu, 50-951 Wrocław, pl. Powstańców Warszawy 1, tel. 0-71/340-62-02.

Zbiory Dziennika Urzędowego wraz ze skorowidzami wyłożone są do powszechnego wglądu w Bibliotece Urzędowej Dolnośląskiego Urzędu Wojewódzkiego, pl. Powstańców Warszawy 1, 50-951 Wrocław, tel. 0-71/340-62-54. Treść wydawanych dzienników dostępna jest w Internecie na stronie: <http://www.duw.pl//dzienn.htm>

Wydawca: Wojewoda Dolnośląski

Redakcja: Wydział Nadzoru i Kontroli Dolnośląskiego Urzędu Wojewódzkiego,

Redakcja Dziennika Urzędowego Województwa Dolnośląskiego, 50-951 Wrocław, pl. Powstańców Warszawy 1, tel. 0-71/340-66-21

Skład, druk i rozpowszechnianie: Dolnośląski Urząd Wojewódzki we Wrocławiu – Zakład Obsługi Urzędu, 50-951 Wrocław, pl. Powstańców Warszawy 1

Dystrybucja: tel. 0-71/340-62-02

Tłoczono z polecenia Wojewody Dolnośląskiego
w Dolnośląskim Urzędzie Wojewódzkim we Wrocławiu – Zakładzie Obsługi Urzędu
50-951 Wrocław, pl. Powstańców Warszawy 1

nakład 40 egz.

PL ISSN 0239-8362

Cena: 11,77 zł (w tym 7% VAT)
na CD 10,21 zł (w tym 7% VAT)