



# DZIENNIK URZĘDOWY

## WOJEWÓDZTWA DOLNOŚLĄSKIEGO

Wrocław, dnia 9 stycznia 2008 r.

Nr 4

**TREŚĆ:**

**Poz.:**

### AKTY NORMATYWNE

#### UCHWAŁA RADY POWIATU

- 34 – Rady Powiatu Strzelińskiego nr XIV/72/07 z dnia 31 października 2007 r. w sprawie przekształcenia Szpitala Powiatowego im. W. Oczki w Strzelinie oraz zatwierdzenia zmian w jego statucie ..... 249

#### UCHWAŁY RAD MIEJSKICH

- 35 – Rady Miejskiej w Jelczu-Laskowicach nr XVII/123/2007 z dnia 18 grudnia 2007 r. w sprawie zmiany uchwały Rady Miejskiej w Jelczu-Laskowicach nr XVI/116/2007 z dnia 23 listopada 2007 r. w sprawie określenia wysokości stawek podatku od nieruchomości na 2008 rok ..... 251
- 36 – Rady Miejskiej Jeleniej Góry nr 129/XIX/2007 z dnia 27 listopada 2007 r. w sprawie ustalenia regulaminu utrzymania czystości i porządku na terenie miasta Jelenia Góra ... 251
- 37 – Rady Miejskiej w Kątach Wrocławskich nr XIII/127/07 z dnia 27 listopada 2007 r. w sprawie ustalenia wysokości oraz szczegółowych warunków przyznawania nauczycielom dodatków: za wysługę lat, motywacyjnego, funkcyjnego i za warunki pracy oraz szczegółowy sposób obliczania wynagrodzenia za godziny ponadwymiarowe i godziny doraźnych zastępstw, a także wysokość oraz szczegółowe zasady przyznawania i wypłacania dodatku mieszkaniowego na 2008 rok ..... 258
- 38 – Rady Miejskiej Gminy Mirsk nr XVII/82/07 z dnia 22 listopada 2007 r. w sprawie uchwalenia regulaminu utrzymania czystości i porządku na terenie miasta i gminy Mirsk ..... 263
- 39 – Rady Miejskiej w Oławie nr XV/122/07 z dnia 29 listopada 2007 r. w sprawie zasad udzielania i rozmiaru zniżek w realizacji tygodniowego obowiązkowego wymiaru godzin zajęć nauczycieli, którym powierzono stanowiska kierownicze oraz ustalenia tygodniowego obowiązkowego wymiaru zajęć szkolnych nauczycieli realizujących w ramach stosunku pracy obowiązki określone dla stanowisk o różnym tygodniowym obowiązkowym wymiarze godzin oraz pedagogów, psychologów, doradców zawodowych ..... 267
- 40 – Rady Miejskiej w Oławie nr XV/123/07 z dnia 29 listopada 2007 r. w sprawie regulaminów dodatków do wynagrodzenia zasadniczego, obliczania i wypłacania wynagrodzenia za godziny ponadwymiarowe i godziny doraźnych zastępstw dla nauczycieli 268
- 41 – Rady Miejskiej w Oławie nr XVI/147/07 z dnia 17 grudnia 2007 r. w sprawie stawek opłaty targowej na terenie miasta Oława ..... 273
- 42 – Rady Miejskiej w Pieńsku nr XI/71/07 z dnia 28 listopada 2007 r. w sprawie zasad wynagradzania nauczycieli, regulaminów określających wysokość oraz szczegółowe warunki przyznawania nauczycielom dodatków: za wysługę lat, motywacyjnego, funkcyjnych, za warunki pracy, za godziny ponadwymiarowe i godziny zastępstw doraźnych, przyznawania nagród dla nauczycieli oraz zasad przyznawania dodatku mieszkaniowego ..... 274
- 43 – Rady Miejskiej w Szczawnie Zdroju nr XV/45/07 z dnia 26 listopada 2007 r. zmieniająca uchwałę nr XXXI/9/01 Rady Miejskiej w Szczawnie Zdroju z dnia 30 marca 2001 r. w sprawie stawki procentowej opłaty adiacenckiej z tytułu podziału nieruchomości ..... 279

44	–	Rady Miejskiej w Szczawnie Zdroju nr XV/48/07 z dnia 26 listopada 2007 r. w sprawie zmiany Statutu Uzdrawiskowej Gminy Miejskiej Szczawnno Zdrój .....	279
45	–	Rady Miejskiej Wałbrzycha nr XVI/159/07 z dnia 29 listopada 2007 r. w sprawie zaliczenia ulicy Jana Pawła II w Wałbrzychu do kategorii dróg gminnych .....	280
46	–	Rady Miejskiej Wałbrzycha nr XVIII/171/07 z dnia 19 grudnia 2007 r. w sprawie określenia górnych stawek opat ponoszonych za usługi w zakresie odbierania odpadów komunalnych od właścicieli nieruchomości i w zakresie opróżniania zbiorników bezodpływowych i transportu nieczystości ciekłych .....	280
47	–	Rady Miejskiej Wałbrzycha nr XVIII/173/07 z dnia 19 grudnia 2007 r. w sprawie nadania Statutu Zespołowi Pieśni i Tańca „Wałbrzych” .....	281
48	–	Rady Miejskiej Wałbrzycha nr XVIII/175/07 z dnia 19 grudnia 2007 r. w sprawie przeprowadzenia konsultacji z mieszkańcami miasta Wałbrzycha w sprawie nadania urzędowych nazw części miasta .....	283
49	–	Rady Miejskiej Wrocławia nr XV/366/07 z dnia 6 grudnia 2007 r. w sprawie trybu udzielania i rozliczania dotacji niepublicznym oraz publicznym szkołom i placówkom oświatowym, prowadzonym przez osoby fizyczne i prawne .....	289

#### **UCHWAŁY RAD GMIN**

50	–	Rady Gminy Grębocice nr XVIII/72/2007 z dnia 12 grudnia 2007 r. w sprawie określenia górnych stawek opłat ponoszonych przez właścicieli nieruchomości w zakresie odbierania odpadów komunalnych oraz opróżniania zbiorników bezodpływowych .....	296
51	–	Rady Gminy Kobierzyce nr XVI/217/07 z dnia 14 grudnia 2007 r. w sprawie zmiany uchwały nr XII/144/07 Rady Gminy Kobierzyce z dnia 17 sierpnia 2007 r. dotyczącej przeprowadzenia konsultacji z mieszkańcami wsi Kobierzyce oraz wsi Magnice w przedmiocie zmian granic wsi Kobierzyce .....	297
52	–	Rady Gminy Oława nr XVI/124/2007 z dnia 21 grudnia 2007 r. w sprawie zmiany uchwały Rady Gminy Oława nr XV/104/2007 z dnia 16 listopada 2007 r. w sprawie określenia wysokości stawek podatku od środków transportowych .....	297
53	–	Rady Gminy w Wińsku nr XVII/103/2007 z dnia 7 listopada 2007 r. w sprawie pozabawienia drogi na terenie gminy Wińsko kategorii drogi gminnej .....	298

#### **INNE AKTY PRAWNE**

#### **OBWIESZCZENIE**

54	–	Komisarza Wyborczego we Wrocławiu z dnia 24 grudnia 2007 r. w sprawie podania do publicznej wiadomości informacji o zmianach w składzie Rady Miejskiej w Oławie ...	299
----	---	---	-----

---

---

**34**

**UCHWAŁA RADY POWIATU STRZELIŃSKIEGO  
NR XIV/72/07**

z dnia 31 października 2007 r.

**w sprawie przekształcenia Szpitala Powiatowego im. W. Oczki w Strzelinie  
oraz zatwierdzenia zmian w jego statucie**

Na podstawie art. 12 pkt 8 ppkt i ustawy z dnia 5 czerwca 1998 roku o samorządzie powiatowym (t.j. Dz. U. z 2001 r. Nr 142, poz. 1592 z późn. zm.), art. 36 oraz art. 39 ust. 2 i 3 ustawy z dnia 30 sierpnia 1991 roku o zakładach opieki zdrowotnej (t.j. z 2007 r. Dz. U. Nr 14, poz. 89 ze zm.) Rada Powiatu Strzeńskiego uchwala, co następuje:

**§ 1**

Tworzy się w Szpitalu Powiatowym im. W. Oczki w Strzelinie następujące komórki organizacyjne:

- 1) Zakład Opiekuńczo-Lecznicy;
- 2) Pracownia Endoskopii;
- 3) Pracownia diagnostyki kardiologicznej;
- 4) Poradnia gastroenterologiczna.

**§ 2**

Zatwierdza się zmiany w statucie Szpitala Powiatowego im. Wojciecha Oczki w Strzelinie polegające na tym, że:

- 1) w § 13 ust. 1. pkt 4 dodaje się literę b w brzmieniu:  
„b) Zakład opiekuńczo leczniczy”,
- 2) w § 13 ust. 2. dodaje się pkt 6 w brzmieniu:  
„6) Pracowni endoskopii”,
- 3) w § 13 ust. 2. dodaje się pkt 7 w brzmieniu:  
„7) Pracowni diagnostyki kardiologicznej”,
- 4) w § 28 ust. 1. dodaje się pkt 2a w brzmieniu:  
„2 a) opieki długoterminowej” wraz z literą  
a) „Zakład Pielęgnacyjno-Opiekuńczy”, i literą  
b) „Zakład Opiekuńczo-Lecznicy”,

5) w § 28 ust.1. pkt 4 dodaje się literę c w brzmieniu:  
„c) pracownia endoskopii”,

6) w § 28 ust. 1. pkt 4 dodaje się literę d w brzmieniu:

„d) pracownię diagnostyki kardiologicznej”,

7) w § 28 ust. 1 pkt 5 litera a dodaje się pozycję o brzmieniu: „-gastroenterologii”.

**§ 3**

Zatwierdza się zmianę w statucie Szpitala Powiatowego im. Wojciecha Oczki w Strzelinie załączników: nr 2 – „Skład Rady Społecznej” oraz nr 3 – „Schemat organizacyjny”.

**§ 4**

Uchwała wchodzi w życie po upływie 14 dni od opublikowania w Dzienniku Urzędowym Województwa Dolnośląskiego.

PRZEWODNICZĄCY  
RADY POWIATU

JERZY KROCHMALNY

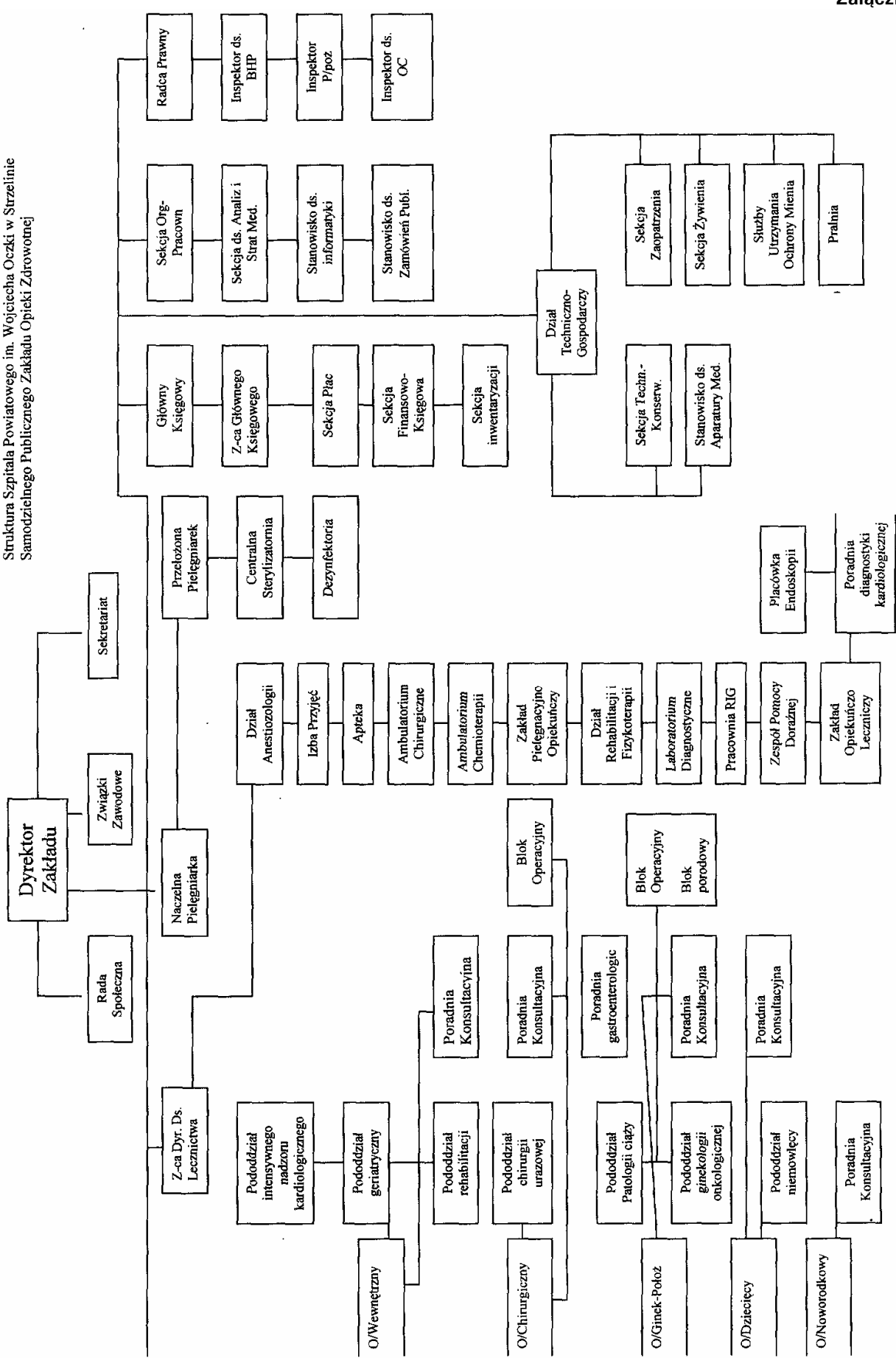
Załącznik nr 2

**Skład Rady Społecznej Samodzielnego Publicznego Zakładu Opieki Zdrowotnej  
Szpital Powiatowy im. Wojciecha Oczki w Strzelinie**

- |                         |  |
|-------------------------|--|
| 1. JERZY MATUSIAK       | - Przewodniczący                         |
| 2. WOJCIECH BOCHNAK     | - Członek                                |
| 3. TERESA SZCZYPIEL     | - Członek                                |
| 4. WIESŁAW SZALAŁAJ     | - Członek                                |
| 5. ZDZISŁAW RYKAŁA      | - Członek                                |
| 6. PIOTE KOLLBEK        | - Przedstawiciel Wojewody Dolnośląskiego |
| 7. JAROSŁAW FIT         | - Członek                                |
| 8. TADEUSZ RYKAŁA       | - Członek                                |
| 9. ZBIGNIEW TOMERA      | - Członek                                |
| 10. JAN ADAM            | - Członek                                |
| 11. BOGUSŁAW TRACZ      | - Członek                                |
| 12. JADWIGA SZMIGIELSKA | - Członek                                |
| 13. EDMUND PUT          | - Członek                                |

Załącznik nr 3

Struktura Szpitala Powiatowego im. Wojciecha Oczki w Strzelinie  
 Samodzielnego Zakładu Opieki Zdrowotnej



**35**

**UCHWAŁA RADY MIEJSKIEJ W JELCZU-LASKOWICACH  
NR XVII/123/2007**

z dnia 18 grudnia 2007 r.

**w sprawie zmiany uchwały Rady Miejskiej w Jelczu-Laskowicach  
nr XVI/116/2007 z dnia 23 listopada 2007 r. w sprawie określenia  
wysokości stawek podatku od nieruchomości na 2008 r.**

Na podstawie art. 18 ust. 2 pkt 8 ustawy z dnia 8 marca 1990 r. o samorządzie gminnym (tekst jednolity z 2001 r. Dz. U. Nr 142, poz. 1591 z późn. zmianami) i art. 5 ust. 1 ustawy z dnia 12 stycznia 1991 r. o podatkach i opłatach lokalnych<sup>1</sup> (tekst jednolity Dz. U. z 2006 r. Nr 121, poz. 844 z późn. zmianami) Rada Miejska uchwala, co następuje:

**§ 1**

Wprowadza się zmianę treści uchwały Rady Miejskiej w Jelczu-Laskowicach nr XVI/116/2007 z dnia 23 listopada 2007 r. w sprawie określenia wysokości stawek podatku od nieruchomości na 2008 r. w następujący sposób:

- 1) wykreśla się dotychczasową treść § 2 ust. 1 pkt 5 powyższej uchwały;
- 2) § 2 ust. 1 pkt 5 otrzymuje nowe brzmienie „świełtlice środowiskowe”.

**§ 2**

Uchwała wchodzi w życie po upływie 14 dni od dnia ogłoszenia w Dzienniku Urzędowym Województwa

Dolnośląskiego z mocą obowiązującą od dnia 1 stycznia 2008 roku.

**§ 3**

Wykonanie uchwały powierza się Burmistrzowi Jelcza-Laskowic.

**PRZEWODNICZĄCA  
RADY MIEJSKIEJ**

*BEATA BEJDA*

**36**

**UCHWAŁA RADY MIEJSKIEJ JELENIEJ GÓRY  
NR 129/XIX/2007**

z dnia 27 listopada 2007 r.

**w sprawie ustalenia Regulaminu utrzymania czystości i porządku na terenie  
miasta Jelenia Góra**

Na podstawie art. 18 ust. 2 pkt 15 oraz art. 40 ust. 1 ustawy z dnia 8 marca 1990 r. o samorządzie gminnym (tekst jednolity Dz. U. z 2001 r. Nr 142, poz. 1591 ze zm.) oraz art. 4 ust. 1 ustawy z dnia 13 września 1996 r. o utrzymaniu czystości i porządku w gminach (tekst jednolity Dz. U. z 2005 r. Nr 236, poz. 2008 ze zm.) po zasięgnięciu opinii Państwowego Powiatowego Inspektora Sanitarnego, Rada Miejska Jeleniej Góry uchwala Regulamin utrzymania czystości i porządku na terenie miasta Jelenia Góra

## Dział I

## Rozdział 2

**Wymagania w zakresie utrzymania czystości i porządku na terenie nieruchomości****Uprzątnięcie błota, śniegu i innych zanieczyszczeń z części nieruchomości służących do użytku publicznego**

## Rozdział 1

## § 3

**Prowadzenie we wskazanym zakresie selektywnego zbierania i odbierania odpadów komunalnych, w tym powstających w gospodarstwach domowych, odpadów niebezpiecznych, odpadów wielkogabarytowych, odpadów z remontów**

1. Właściciele nieruchomości zapewniają utrzymanie czystości i porządku na częściach nieruchomości udostępnianych do użytku publicznego poprzez:

## § 1

Wprowadza się obowiązek zbierania odpadów komunalnych na zasadach określonych w niniejszym regulaminie.

1) uprzątnięcie błota, śniegu, lodu i innych zanieczyszczeń z chodników, podwórz, przejść, bram, dróg publicznych i przejść dla pieszych itp.;

2) gromadzenie w przyzmac obok jezdni lub skraju chodnika od strony jezdni błota, śniegu oraz lodu (uprzątniętego z chodników położonych wzdłuż nieruchomości, bram, podwórz, przejść itp.) z zachowaniem możliwości odpływu wody do kanalizacji lub urządzeń odwadniających;

## § 2

Właściciele nieruchomości prowadzą w opisanym niżej zakresie selektywne zbieranie i przekazywanie do odbioru odpadów komunalnych:

3) usuwanie z dachów i gzymsów budynków sopli lodowych i nawisów śniegu, stwarzających zagrożenie dla przechodniów oraz użytkowników nieruchomości;

1. selektywnie zebrane odpady należy gromadzić w pojemnikach o odpowiednim przeznaczeniu, tzn.: na szkło, papier, plastik, kartony po napojach; w podziale szkła na bezbarwne i kolorowe. W przypadku zabudowy jednorodzinnej dopuszcza się stosowanie worków zamiast pojemników.

4) utrzymanie na ich terenie porządku, czystości oraz należytego stanu sanitarno-technicznego, w tym właściwe utrzymanie porządku terenów zielonych, ogródków przydomowych, podwórek poprzez oczyszczanie ich z odpadów, chwastów, liści oraz koszenie trawy;

2. odpady niebezpieczne oraz opakowania zanieczyszczone substancjami niebezpiecznymi, powstające w odpadach komunalnych gospodarstw domowych, takie jak: akumulatory, lakiery i farby, rozpuszczalniki, oleje, sprzęt elektryczny i elektroniczny, świetlówki i lampy rtęciowe należy wydzielać ze strumienia odpadów. Odpady te powinny być:

5) przycinanie żywopłotów;

6) usuwania posuszu i uschniętych konarów w koronach drzew;

a) przekazywane do odbioru podmiotowi uprawnionemu;

b) oddawane do punktu dobrowolnego gromadzenia odpadów;

c) zużyty sprzęt elektryczny i elektroniczny, zgodnie z ustawą o zużytym sprzęcie elektrycznym i elektronicznym, winien być oddawany sprzedawcy w chwili zakupu nowego sprzętu, jeżeli sprzęt jest tego samego rodzaju.

7) usuwania drzew zagrażających zdrowiu i życiu ludzi;

8) usuwania ze ścian budynków, ogrodzeń i innych obiektów, ogłoszeń, plakatów, napisów, rysunków itp., umieszczonych tam bez zachowania trybu przewidzianego odrębnymi przepisami;

9) utrzymywania ogrodzeń posesji w należyłym stanie estetycznym i technicznym;

3. przeterminowane leki winny być oddawane do wyznaczonych pojemników zlokalizowanych w aptekach.

4. zużyte baterie należy przekazywać do wyznaczonych punktów zbiórki.

5. odpady wielkogabarytowe powstające w gospodarstwach domowych powinny być:

(Rozstrzygnięciem nadzorczym Wojewody Dolnośląskiego NK.II.0911-19/653/07 z dnia 27 grudnia 2007 r. stwierdzono nieważność § 3 ust. 1 pkt 4, 5, 6, 7, 8 i 9).

10) odprowadzania nieczystości ciekłych do kanalizacji sanitarnej lub, jeżeli brak sieci sanitarnej w danym rejonie miasta, do zbiornika bezodpływowego lub do przydomowej oczyszczalni ścieków bytowych.

a) przekazywane do odbioru podmiotowi uprawnionemu;

b) oddawane do punktu dobrowolnego gromadzenia odpadów;

c) wystawiane nie wcześniej niż na 24 godziny przed terminem wynikającym z harmonogramu odbierania tych odpadów, ustalonego przez podmiot uprawniony (odbior w ramach zawartej umowy na odbieranie odpadów komunalnych).

6. odpady z remontów, przekazywane do odbioru podmiotowi uprawnionemu, należy gromadzić odrębnie od pozostałych odpadów, wyłącznie w pojemnikach do tego przeznaczonych. Odpady te nie mogą zawierać odpadów niebezpiecznych.

7. odpady ulegające biodegradacji, przekazywane do odbioru podmiotowi uprawnionemu – gromadzone w pojemnikach lub workach.

2. Ustala się następujące terminy podłączenia się przez właścicieli nieruchomości do sieci kanalizacyjnej:

a) w odniesieniu do sieci już istniejących w tym rejonie – w terminie nie dłuższym niż w ciągu jednego roku od dnia wejścia w życie niniejszego regulaminu;

b) w odniesieniu do sieci w trakcie realizacji lub wybudowanych w przyszłości – w terminie nie dłuższym niż jeden rok, licząc od dnia przekazania sieci do eksploatacji.

(Rozstrzygnięciem nadzorczym Wojewody Dolnośląskiego NK.II.0911-19/653/07 z dnia 27 grudnia 2007 r. stwierdzono nieważność § 3 ust. 2).

3. Trawę, liście oraz inną roślinność z oczyszczania należy gromadzić do worków foliowych, dokładnie związanych i ustawionych przy pojemnikach do gromadzenia odpadów komunalnych.
4. Drewno i gałęzie należy gromadzić na terenie nieruchomości w sposób niezagrażający bezpieczeństwu do czasu wywiezienia przez podmiot uprawniony lub zmagazynowania na potrzeby własne.
5. Właściciel posesji, na której znajduje się zbiornik bezodpływowy, jest zobowiązany zgłosić ten fakt w Urzędzie Miasta Jelenia Góra.
6. Zabrania się:
  - 1) spalania na terenie nieruchomości, w tym w instalacjach grzewczych budynków, odpadów komunalnych oraz odpadów pochodzących z działalności gospodarczej;
  - 2) magazynowania na terenie nieruchomości odpadów komunalnych poza miejscami do tego wyznaczonymi;
  - 3) wrzucania do pojemników i worków przeznaczonych do selektywnej zbiórki odpadów innych niż te, na jakie przeznaczony jest pojemnik lub worek;
  - 4) zakopywania odpadów;
  - 5) samodzielnego wywożenia i wysypywania odpadów komunalnych;
  - 6) wylewania nieczystości ciekłych poza wyznaczonymi do tego celu stacjami zlewnymi;
  - 7) samodzielnego opróżniania zbiorników bezodpływowych przez właścicieli nieruchomości;
  - 8) odprowadzenia nieczystości ciekłych do rowów melioracyjnych, zbiorników wodnych, kanalizacji deszczowej oraz bezpośrednio do gruntu;
  - 9) umieszczania ogłoszeń, plakatów i ulotek na pniach drzew, lampach oświetlenia ulicznego oraz na nieruchomościach i elementach trwale z nią związanych bez pisemnej zgody właściciela nieruchomości lub podmiotu działającego w imieniu właściciela.

(Rozstrzygnięciem nadzorczym Wojewody Dolnośląskiego NK.II.0911-19/653/07 z dnia 27 grudnia 2007 r. stwierdzono nieważność § 3 ust. 6 pkt 1, 9).

7. Wymagania dotyczące obiektów użyteczności publicznej:
  - 1) właściciele nieruchomości, na których zlokalizowano place targowe i prowadzony jest handel, winni umieszczać w miejscach widocznych, przy wejściach głównych, tablice informacyjne z regulaminem utrzymania czystości;
  - 2) właściciele nieruchomości, na których zlokalizowano place zabaw dla dzieci, parki i skwery zieleni użytkowania zbiorowego, winni umieszczać w miejscach widocznych tablice informacyjne o warunkach korzystania z tego terenu, w szczególności o zakazie spożywania alkoholu;
  - 3) właściciele nieruchomości, na których zlokalizowano place zabaw dla dzieci z ogólnodostępnymi piaskownicami, winni zapewnić wymianę piasku w piaskownicach nie rzadziej niż raz w roku przed sezonem wiosenno-letnim, zapewnić utrzymanie placów w należyтым stanie sanitarno-porządkowym oraz na bieżąco sprawdzać stan techniczny urządzeń zabawowych, a także umieszczać w miejscach widocznych tablice in-

formacyjne o zakazie wprowadzania psów i innych zwierząt domowych.

(Rozstrzygnięciem nadzorczym Wojewody Dolnośląskiego NK.II.0911-19/653/07 z dnia 27 grudnia 2007 r. stwierdzono nieważność § 3 ust. 7).

8. Wymagania dotyczące obiektów służących komunikacji publicznej:
  - 1) przystanki zbiorowej komunikacji publicznej i tereny postojowe /pętle/ winny być utrzymywane w czystości i porządku poprzez zapobieganie ich zanieczyszczeniu, systematyczne oczyszczanie, odśnieżanie, odładzanie;
  - 2) błoto, śnieg i lód uprzątnięty z przystanków komunikacyjnych należy gromadzić poza terenem przystanku, przy krawędzi jezdni, w sposób nie utrudniający zatrzymywania pojazdów oraz wsiadanie i wysiadanie pasażerów;
  - 3) wiaty przystankowe winny znajdować się w pełnej sprawności technicznej.

#### § 4

1. Padłe zwierzęta należy usuwać i wywozić do najbliższego zakładu unieszkodliwiania, posiadającego zezwolenie na prowadzenie takiej działalności.
2. Czasowe gromadzenie i przechowywanie padłych zwierząt na terenie miasta Jelenia Góra prowadzi podmiot uprawniony, posiadający zezwolenie na prowadzenie takiej działalności.
3. Padłe zwierzęta na drogach publicznych winny być usuwane i dostarczane do miejsca czasowego przechowywania i gromadzenia przez zarządcę drogi.
4. Usuwanie padłych zwierząt z innych niż drogi publiczne terenów miasta należy do właściciela nieruchomości, na której padłe zwierzę się znajduje.
5. Wykonanie obowiązku, o którym mowa w § 4 pkt 4, właściciel nieruchomości niezwłocznie zleca podmiotowi uprawnionemu.
6. W przypadku podejrzenia wystąpienia choroby zakaźnej u padłego zwierzęcia należy niezwłocznie powiadomić Powiatowego Lekarza Weterynarii.

### R o z d z i a ł 3

#### **Mycie i naprawy pojazdów samochodowych poza myjniami i warsztatami naprawczymi**

#### § 5

1. Mycie pojazdów samochodowych może odbywać się wyłącznie w myjniach. Dopuszcza się mycie pojazdów samochodowych na terenie nieruchomości właściciela pojazdu, wyłącznie w miejscach wyznaczonych przez właściciela, pod warunkiem, że wykonywane czynności nie wpływają szkodliwie na środowisko, a ścieki z mycia pojazdów będą odprowadzane do miejskiej sieci kanalizacji sanitarnej lub gromadzone w zbiorniku bezodpływowym, który jest opróżniany.
2. Dokonywanie napraw pojazdów samochodowych może odbywać się wyłącznie w warsztatach naprawczych. Dopuszcza się dokonywanie napraw pojazdów samochodowych na terenie nieruchomości właściciela pojazdu, wyłącznie w miejscach wyznaczonych przez właściciela, pod warunkiem, że naprawy nie będą uciążliwe dla właścicieli i użytkowników sąsiednich nieruchomości, wykonywane czynności i sposób gromadzenia odpadów nie

wpływają szkodliwie na środowisko, a powstające odpady będą przekazywane zgodnie z zapisami ustawy o odpadach.

## D z i a ł II

**Rodzaj i minimalna pojemność urządzeń przeznaczonych do zbierania odpadów komunalnych na terenie nieruchomości oraz na drogach publicznych, warunki rozmieszczenia tych urządzeń i ich utrzymania w odpowiednim stanie sanitarnym, porządkowym i technicznym**

### R o z d z i a ł 1

**Rodzaje i minimalna pojemność urządzeń przeznaczonych do zbierania odpadów komunalnych na terenie nieruchomości oraz na drogach publicznych**

#### § 6

1. Niesegregowane odpady komunalne zmieszane mogą być gromadzone jedynie w pojemnikach wyłączone do tego celu przeznaczonych.
2. Pojemniki używane do zbierania odpadów powinny być odpowiednio oznaczone /logo lub nazwą podmiotu uprawnionego prowadzącego działalność w zakresie odbierania odpadów komunalnych/.
3. Do gromadzenia odpadów na terenie nieruchomości służą pojemniki o pojemności minimum 110 litrów.
4. O rodzaju i pojemności ustawionych na terenie nieruchomości pojemników decyduje właściciel nieruchomości w porozumieniu z podmiotem uprawnionym z zachowaniem następujących norm:
  - 1) dla budynków mieszkalnych 15 l na jednego mieszkańca, jednak co najmniej jeden pojemnik 110 l na każdą nieruchomość;
  - 2) dla szkół, żłobków, przedszkoli i innych placówek oświatowych, zakładów poprawczych, schronisk dla nieletnich itp. – 2 litry na osobę;
  - 3) dla organów administracji państwowej i samorządowej, Zakładów Opieki Zdrowotnej – 2 litry na każdego pracownika;
  - 4) dla lokali handlowych – 50 l na każde 10 m<sup>2</sup> powierzchni całkowitej, jednak co najmniej jeden pojemnik 110 l na lokal;
  - 5) dla punktów handlowych poza lokalem – 50 litrów na każdego zatrudnionego, jednak co najmniej jeden pojemnik 110 l na każdy punkt;
  - 6) dla lokali gastronomicznych – 2 litry na jedno miejsce konsumpcyjne;
  - 7) dla ulicznych punktów szybkiej konsumpcji – co najmniej jeden pojemnik 110 litrów;
  - 8) dla zakładów rzemieślniczych, usługowych i produkcyjnych – co najmniej jeden pojemnik o pojemności 110 l na każdym 10 pracowników;
  - 9) dla szpitali, internatów, koszar, sanatoriów, hoteli, pensjonatów itp. – 20 litrów na jedno łóżko;
  - 10) dla rodzinnych ogrodów działkowych – 2 litry na każdą działkę: w okresie od 1 kwietnia do 31 października (jeden lub więcej pojemników dla wszystkich działek ogrodu lub wydzielonego terenu ogrodu, o pojemności stanowiącej iloczyn normatywnej pojemności i liczby działek);

- 11) dla targowisk - 50 l na 1 stanowisko handlowe, jednak co najmniej jeden pojemnik 110 l na każdy punkt;
  - 12) ilość i wielkość pojemników dla pozostałych podmiotów: w zależności od potrzeb.
5. W pasach dróg publicznych i na terenach intensywnego ruchu pieszego, na przystankach zbiorowej komunikacji publicznej oraz w miejscach publicznych (plac, parki, zieleńce) należy instalować trwałe kosze uliczne o minimalnej pojemności 10 litrów.
  6. Ustala się maksymalne odległości między koszami ulicznymi w zależności od usytuowania terenu:
    - a) dla strefy pierwszej (tj. centralne części miasta lub osiedli, centra i ulice handlowe, dworce autobusowe i kolejowe, otoczenie obiektów użyteczności publicznej) – w miarę potrzeb, nie rzadziej jednak niż co 50 m,
    - b) dla strefy drugiej (tj. dzielnice mieszkaniowe o zabudowie zwartej, tereny parków i skwerów) – w miarę potrzeb, nie rzadziej jednak niż co 100 m,
    - c) dla strefy trzeciej (tj. domy wolno stojące, tereny rekreacyjne) – w miarę potrzeb, nie rzadziej jednak niż co 300 m.
  7. Na terenie miasta Jelenia Góra zostaną zlokalizowane punkty dobrowolnego gromadzenia odpadów, gdzie możliwe będzie indywidualne dostarczanie odpadów przez mieszkańców. Do punktów dobrowolnego gromadzenia odpadów przyjmowane będą w szczególności: odpady wielkogabarytowe, zużyty sprzęt elektryczny i elektroniczny, baterie, akumulatory, farby, tusze, lakiery, kleje.

#### § 7

1. Do gromadzenia odpadów pochodzących z selektywnej zbiórki stosuje się pojemniki o pojemności od minimum 110 litrów oraz worki o pojemności 80–120 litrów. Odpowiednio znaczone (logo lub nazwą podmiotu uprawnionego prowadzącego działalność w zakresie odbierania odpadów komunalnych).
2. Kolorystyka pojemników i worków przeznaczonych do selektywnej zbiórki.
  - a) szkło – kolor zielony, w przypadku dzielenia szkła na kolory – zielony dla szkła kolorowego, biały dla szkła bezbarwnego,
  - b) papier – kolor niebieski,
  - c) tworzywa sztuczne – kolor żółty,
  - d) odpady ulegające biodegradacji – kolor brązowy.

### R o z d z i a ł 2

**Rozmieszczenie i utrzymywanie pojemników na odpady w odpowiednim stanie sanitarnym, porządkowym i technicznym**

#### § 8

1. Pojemniki na odpady komunalne należy ustawiać w granicach nieruchomości, w odpowiednio przygotowanych, utworzonych i oznakowanych miejscach, łatwo dostępnych zarówno dla użytkownika, jak i dla podmiotów uprawnionych do odbierania odpadów, w sposób niepowodujący uciążliwości i utrudnień dla mieszkańców nieruchomości lub osób trzecich.



2. Pojemniki na odpady komunalne oraz miejsca ich ustawienia właściciel nieruchomości obowiązany jest utrzymywać w odpowiednim stanie sanitarnym, porządkowym i technicznym,
3. Koszty przygotowania i utrzymywania miejsca ustawienia pojemników ponosi właściciel nieruchomości.
4. Dopuszcza się ustawianie pojemników wspólnie dla dwóch lub więcej nieruchomości zarówno na odpady segregowane, jak również niesegregowane. Ustawienie pojemników wspólnych dla dwóch lub więcej nieruchomości wymaga spisania właściwego porozumienia (umowy) przez właścicieli nieruchomości, które korzystać będą z pojemników.
5. Przepisy ust. 1–2 stosuje się odpowiednio do ustawienia koszy na odpady w pasach dróg publicznych i przystankach komunikacji zbiorowej.
6. Zabrania się:
  - a) gromadzenia w pojemnikach na odpady komunalne śniegu, lodu, gorącego popiołu i żużla, zużytego sprzętu elektrycznego i elektronicznego, odpadów niebezpiecznych, a także odpadów innych niż niebezpieczne pochodzących z działalności gospodarczej, które ze względu na swój charakter lub skład nie są podobne do odpadów powstających w gospodarstwach domowych.
  - b) spalania w pojemnikach jakichkolwiek odpadów.
7. Obowiązki określone w ust. 6 stosuje się odpowiednio do koszy na odpady ustawianych w pasach dróg publicznych, przystankach komunikacyjnych oraz innych terenach użytku publicznego.

### D z i a ł III

#### **Częstotliwość i sposób pozbywania się odpadów komunalnych i nieczystości ciekłych z terenu nieruchomości oraz z terenów przeznaczonych do użytku publicznego**

##### R o z d z i a ł 1

#### **Częstotliwość pozbywania się odpadów komunalnych i nieczystości ciekłych**

##### § 9

Ustala się następującą częstotliwość odbioru odpadów komunalnych i nieczystości ciekłych:

- 1) niesegregowane odpady komunalne oraz odpady ulegające biodegradacji – nie rzadziej niż jeden raz w tygodniu;
- 2) odpady segregowane (szkło, papier, tworzywa sztuczne) – nie rzadziej niż jeden raz w miesiącu;
- 3) pozostałe odpady – niezwłocznie, zgodnie z ustaleniami pomiędzy wytwórcą odpadów a podmiotem uprawnionym;
- 4) odpady z koszy ulicznych oraz innych miejsc publicznych – w miarę potrzeb, z zapewnieniem ciągłości użytkowania i ich nieprzepełnianie, nie rzadziej niż jeden raz w tygodniu;
- 5) odpady powstałe podczas organizacji imprez sportowych, kulturalnych, festynów itp., oraz w związku ze zorganizowanym handlem tymczasowym – niezwłocznie po ich zakończeniu;
- 6) nieczystości ciekłe z nieruchomości wyposażonych w szczelne zbiorniki bezodpływowe – w miarę potrzeb, z zapewnieniem ciągłości użytkowania i ich

nieprzepełnianie, jednak nie rzadziej niż raz na trzy miesiące.

### R o z d z i a ł 2

#### **Sposoby pozbywania się odpadów komunalnych i nieczystości ciekłych**

##### § 10

Ustala się następujące sposoby odbioru odpadów komunalnych i nieczystości ciekłych:

1. Odbiór odpadów i nieczystości ciekłych odbywa się przy pomocy pojazdów specjalistycznych, przeznaczonych wyłącznie do tego celu.
2. W przypadku gdy ustalona minimalna częstotliwość odbierania odpadów jest niewystarczająca, właściciel, zarządca lub administrator nieruchomości zobowiązany jest do jej zwiększenia.
3. W przypadku okresowo zwiększonych ilości odpadów komunalnych wytwórca odpadów uzgadnia sposób ich gromadzenia z podmiotem uprawnionym, z którym zawarł umowę na odbiór odpadów komunalnych. W tym przypadku dopuszcza się stosowanie odpowiednio oznaczonych worków.
4. Na terenach nieruchomości o zabudowie jednorodzinnej odpady roślinne powstałe w wyniku pielęgnacji zieleni oraz odpady kuchenne mogą zostać poddane procesowi kompostowania z przeznaczeniem dla własnego wykorzystania kompostu w sposób nieuciążliwy dla nieruchomości sąsiednich.

### D z i a ł IV

#### R o z d z i a ł 1

#### **Maksymalny poziom odpadów komunalnych ulegających biodegradacji dopuszczonych na składowisku odpadów**

##### § 11

System gospodarowania odpadami komunalnymi zapewnia ograniczenie masy odpadów komunalnych ulegających biodegradacji kierowanych do składowania:

1. do 31 grudnia 2010 roku do nie więcej niż 75% wagowo całkowitej masy odpadów ulegających biodegradacji;
2. do 31 grudnia 2013 roku do nie więcej niż 50%;
3. do 31 grudnia 2020 roku do nie więcej niż 35%, w stosunku do masy tych odpadów wytworzonych w roku 1995, będą to następujące ilości:
  - a) 115kg/osobę/rok w roku 2010;
  - b) 76 kg/osobę/rok w roku 2013;
  - c) 53 kg/osobę/ rok w roku 2020.

### D z i a ł V

#### **Wymagania wynikające z planu gospodarki odpadami**

##### § 12

1. Miejsca odzysku lub unieszkodliwiania odpadów komunalnych wynikają z wojewódzkiego planu gospodarki odpadami.
2. Podmioty prowadzące działalność w zakresie odbierania odpadów komunalnych zapewniają warunki funkcjonowania systemu selektywnego zbierania i odbierania odpadów komunalnych, aby było moż-

liwe ograniczenie składowania odpadów ulegających biodegradacji.

## D z i a ł VI

### **Obowiązki osób utrzymujących zwierzęta domowe, mające na celu ochronę przed zagrożeniem lub uciążliwością dla ludzi oraz przed zanieczyszczeniem terenów przeznaczonych do wspólnego użytku**

#### § 13

1. Posiadacze psów i innych zwierząt domowych zobowiązani są do:
  - 1) sprawowania opieki nad nimi w sposób wykluczający zagrożenie bezpieczeństwa lub uciążliwości dla ludzi i innych zwierząt;
  - 2) zachowania środków ostrożności przy ich wyprawianiu i przewożeniu środkami publicznej komunikacji zbiorowej;
  - 3) natychmiastowego usuwania zanieczyszczeń spowodowanych przez psa lub inne zwierzęta domowe.
2. Właściciel psa zobowiązany jest do szczepienia psa przeciwko wściekliźnie; obowiązek szczepienia ochronnego dotyczy psów powyżej 3 miesięcy życia.
3. Właściciel psa zobowiązany jest do niezwłocznego udokumentowania, na żądanie organu uprawnionego, faktu rejestracji psa oraz zaszczepienia psa przeciw wściekliźnie.
4. Właściciel psa zobowiązany jest do bezzwłocznego zgłoszenia do lekarza weterynarii każdego przypadku pogryzienia człowieka przez psa i zastosowanie się do zaleceń służb weterynaryjnych.
5. Nieruchomości, na których trzymane są psy, muszą być zabezpieczone w taki sposób, aby zwierzęta nie mogły się z nich wydostać.

#### § 14

1. W miejscach publicznych mogą przebywać zwierzęta domowe, zwłaszcza psy, wyłącznie pod nadzorem osoby, która jest zdolna do kontroli zachowania się zwierzęcia.
2. W przypadkach psów wymagane jest zachowanie następujących zasad:
  - 1) pies powinien być prowadzony na smyczy;
  - 2) psy objęte wykazem ras psów uznawanych za agresywne oraz pozostałe psy odpowiadające wielkością rasom psów średnich i dużych należy prowadzić w kagańcu;
  - 3) zwolnienie psa ze smyczy dozwolone jest jedynie w kagańcu, w odniesieniu do ras psów uznawanych za agresywne oraz psów odpowiadających wielkością rasom psów średnich i dużych, na terenie mało uczęszczanym przez ludzi i tylko w wypadku, gdy właściciel lub opiekun psa ma możliwość sprawowania bezpośredniej kontroli nad jego zachowaniem. Zabrania się zwolnienia psa ze smyczy, w szczególności na ciągach komunikacyjnych.
3. Przewożenie zwierząt środkami komunikacji publicznej jest możliwe tylko na zasadach ustalonych w odrębnych przepisach przez przewoźnika.
4. Dopuszcza się wprowadzanie psów na tereny parków lub tereny zieleni urządzonej na zasadach określonych w regulaminie tych obiektów.

5. Postanowienie §13 ust. 5 dotyczy także innych zwierząt mogących stanowić zagrożenie dla ludzi, a § 13 ust. 1 pkt 1 i 2 wszystkich zwierząt i ich posiadaczy.
6. Przepisy § 13 ust. 1 pkt 3, § 14 ust. 2 pkt 2 i 3 nie dotyczą psów przewodników oraz psów służbowych.

#### § 15

1. Wprowadza się obowiązek trwałego oznakowania psów w sposób umożliwiający ich identyfikację.
2. Przez trwałe oznakowanie psów rozumie się wszczepienie mikroczipu metodą iniekcji podskórnej przez upoważnionego lekarza weterynarii. Dopuszcza się trwałe oznakowanie psów poprzez wykonanie tatuażu.
3. Wszystkie trwałe oznakowane psy są ewidencjonowane. Rejestr psów będących w posiadaniu osób fizycznych zamieszkałych na terenie Jeleniej Góry oraz innych podmiotów mających na terenie miasta siedzibę /oddział, filię/ prowadzi Miasto Jelenia Góra. Miasto Jelenia Góra może powierzyć prowadzenie rejestru innej jednostce w drodze umowy, określając wszelkie obowiązki i wymagania konieczne do prowadzenia tej działalności.
4. Właściciel psa zamieszkujący na terenie miasta jest zobowiązany do dokonania trwałego oznakowania i rejestracji w terminie 30 dni od chwili jego nabycia.
5. Rejestr jest prowadzony w formie:
  - 1) komputerowej, lokalnej, stałej bazy danych,
  - 2) kartoteki.
6. Rejestr psów winien zawierać następujące dane:
  - 1) numer ewidencyjny psa,
  - 2) datę rejestracji,
  - 3) opis psa (nazwa, rasa, płeć, wiek w dniu rejestracji, maść),
  - 4) numer identyfikacyjny,
  - 5) nazwisko i imię lub nazwa podmiotu będącego posiadaczem psa oraz jego adres,
  - 6) datę skreślenia z ewidencji,
  - 7) nazwisko i imię lub nazwa podmiotu będącego nowym posiadaczem psa oraz jego adres.

(Rozstrzygnięciem nadzorczym Wojewody Dolnośląskiego NK.II.0911-19/653/07 z dnia 27 grudnia 2007 r. stwierdzono nieważność § 15 ust. 5 i 6).

7. Dowodem ujęcia psa w ewidencji jest mikroczip, tj. elektroniczny miniaturowy nadajnik kodu i odpowiadający mu numer identyfikacyjny lub trwałe oznakowanie w postaci wytatuowanego numeru identyfikacyjnego.
8. Obowiązek trwałego oznakowania psów dotyczy posiadaczy, którzy w dniu wejścia w życie niniejszego regulaminu mają nieoznakowane psy, w sposób zgodny z zapisami niniejszego regulaminu.
9. Znakowanie psów odbywa się nieodpłatnie.
10. Osoby, które nabyły psa trwale oznakowanego poza terenem miasta Jelenia Góra, powinny niezwłocznie zgłosić ten fakt uprawnionemu podmiotowi.
11. Właściciel psa obowiązany jest do zgłoszenia wszelkich zmian o stanie posiadania psa (zmiana

właściciela, zaginięcia, zgon psa i inne) celem aktualizacji bazy danych.

12. W przypadku szczeniąt obowiązek trwałego oznakowania powstaje po ukończeniu przez psa 4 miesiąca życia.

#### § 16

1. Zwierzęta przebywające w miejscu publicznym bez opieki będą wyłapywane i przewożone do schroniska dla zwierząt.
2. W przypadku ustalenia właściciela lub opiekuna wyłapanego zwierzęcia, jest on zobowiązany do poniesienia kosztów schwytania zwierzęcia, jego doprowadzenia do schroniska oraz kosztów pobytu zwierzęcia w schronisku i opieki weterynaryjnej – w wysokości wynikającej z cennika usług obowiązującego w schronisku dla zwierząt.

#### § 17

1. Zobowiązuje się właściciela nieruchomości do zgłaszania schronisku dla zwierząt faktu pojawienia się na terenie nieruchomości bezpańskich psów w celu ich wyłapania.
2. Zabrania się:
  - 1) pozostawienia psów i innych zwierząt bez nadzoru, jeżeli zwierze nie jest należycie uwiązane lub nie znajduje się w pomieszczeniu zamkniętym albo na terenie ogrodzonym, w sposób uniemożliwiający wydostanie się zwierzęcia na zewnątrz;
  - 2) drażnienia, szczucia lub płoszenia psów i innych zwierząt;
  - 3) wprowadzania psów i innych zwierząt na place zabaw dla dzieci;
  - 4) wprowadzania psów i innych zwierząt do pomieszczeń, obiektów lub na teren, gdzie właściciel, podmiot zarządzający bądź organizatorzy imprez wprowadzili ten zakaz;
  - 5) kąpeli psów i innych zwierząt w kąpieliskach i fontannach miejskich.

### D z i a ł VII

#### **Wymagania odnośnie utrzymywania zwierząt gospodarskich na terenach wyłączonych z produkcji rolniczej**

#### § 18

1. Zabrania się chowu i hodowli zwierząt gospodarskich na terenach wyłączonych z produkcji rolniczej, z wyjątkiem chowu i hodowli zwierząt gospodarskich w istniejących budynkach inwentarskich.
2. Dopuszcza się możliwość chowu królików, drobiu i innego ptactwa domowego w przydomowych ogródkach w istniejących zabudowaniach gospodarczych dla własnych potrzeb, po uzyskaniu zgody właściciela nieruchomości, wspólnoty mieszkaniowej bądź podmiotu działającego w imieniu właściciela.

### D z i a ł VIII

#### **Obszary podlegające obowiązkowej deratyzacji oraz terminy jej przeprowadzania**

#### § 19

1. Obowiązkową deratyzacją objęty jest obszar całego miasta. Należy ją przeprowadzić według potrzeb, lecz nie rzadziej niż 1 raz w roku.

2. Obowiązkową deratyzację należy przeprowadzić również w przypadku polecenia Państwowego Powiatowego Inspektora Sanitarnego.
3. Obowiązek przeprowadzenia deratyzacji ciąży na właścicielach nieruchomości.

### D z i a ł IX

#### **Postanowienia końcowe**

#### § 20

1. Traci moc uchwała nr XLIII/514/93 Rady Miejskiej Jeleniej Góry z dnia 30 grudnia 1993 w sprawie ustalenia warunków techniczno-organizacyjnych utrzymania czystości i porządku oraz postępowania z odpadami komunalnymi.
2. Traci moc uchwała nr XXVI/361/97 Rady Miejskiej Jeleniej Góry z dnia 24 czerwca 1997 w sprawie szczegółowych zasad utrzymania czystości i porządku na terenie miasta Jeleniej Góry.
3. Traci moc uchwała nr 532/XLV/2006 Rady Miejskiej Jeleniej Góry z dnia 11 kwietnia 2006 roku zmieniająca uchwałę nr 578/XLII/2001 Rady Miejskiej Jeleniej Góry z dnia 27 listopada 2001 roku w sprawie zasad rejestracji i ewidencji psów, zachowania względów bezpieczeństwa przez ich posiadaczy oraz wyłapywania bezdomnych zwierząt na obszarze miasta Jelenia Góra.
4. Traci moc uchwała nr 578/XLII/2001 Rady Miejskiej Jeleniej Góry z dnia 27 listopada 2001 roku w sprawie zasad rejestracji i ewidencji psów, zachowania względów bezpieczeństwa przez ich posiadaczy oraz wyłapywania bezdomnych zwierząt na obszarze miasta Jelenia Góra.

#### § 21

Wykonanie Uchwały powierza się Prezydentowi Miasta Jelenia Góra.

#### § 22

Kto nie przestrzega zapisów niniejszego regulaminu, podlega sankcjom przewidzianym w przepisach odrębnych.

(Rozstrzygnięciem nadzorczym Wojewody Dolnośląskiego NK.II.0911-19/653/07 z dnia 27 grudnia 2007 r. stwierdzono nieważność § 22).

#### § 23

Uchwała wchodzi w życie po upływie 14 dni od ogłoszenia w Dzienniku Urzędowym Województwa Dolnośląskiego.

PRZEWODNICZĄCY  
RADY MIEJSKIEJ

HUBERT PAPAJ

## 37

### UCHWAŁA RADY MIEJSKIEJ W KĄTACH WROCŁAWSKICH NR XIII/127/07

z dnia 27 listopada 2007 r.

**w sprawie ustalenia wysokości oraz szczegółowych warunków przyznawania nauczycielom dodatków: za wysługę lat, motywacyjnego, funkcyjnego i za warunki pracy oraz szczegółowy sposób obliczania wynagrodzenia za godziny ponadwymiarowe i godziny doraźnych zastępstw, a także wysokość oraz szczegółowe zasady przyznawania i wypłacania dodatku mieszkaniowego na 2008 rok**

Na podstawie art. 30 ust. 6 i art. 54 ust. 7 ustawy z dnia 26 stycznia 1982r. – Karta Nauczyciela (Dz. U z 2006 r. Nr 97, poz. 674, Nr 170, poz. 1218, Nr 220, poz. 1600, z 2007 r. Nr 17, poz. 95, Nr 80, poz. 542, Nr 102, poz. 689, Nr 176, poz. 1238, Nr 191, poz. 1369), w związku z art. 18 ust. 2 pkt 15 ustawy z dnia 8 marca 1990 r. o samorządzie gminnym (Dz. U z 2001 r. Nr 142, poz. 1591, z 2002 r. Nr 23, poz. 220, Nr 62, poz. 558, Nr 113, poz. 984, Nr 153, poz. 1271, Nr 214, poz. 1806, z 2003 r. Nr 80, poz. 717, Nr 162, poz. 1568, z 2004 r. Nr 102, poz. 1055, Nr 116, poz. 1203, z 2005 Nr 175, poz. 1457, Nr 172, poz. 1441, z 2006 r. Nr 17, poz. 128, Nr 181, poz. 1337, z 2007 r. Nr 48, poz. 327, Nr 138, poz. 974, Nr 173, poz. 1218) oraz przepisami rozporządzenia Ministra Edukacji Narodowej i Sportu z dnia 31 stycznia 2005 r. w sprawie wysokości minimalnych stawek wynagrodzenia zasadniczego nauczycieli, ogólnych warunków przyznawania dodatków do wynagrodzenia zasadniczego oraz wynagradzania za pracę w dniu wolnym od pracy (Dz. U Nr 22, poz. 181, z 2006 r. Nr 43, poz. 293, z 2007 r. Nr 56, poz. 372) Rada Miejska w Kątach Wrocławskich uchwala regulamin określający wysokość oraz szczegółowe warunki przyznawania nauczycielom dodatków za wysługę lat, motywacyjnego, funkcyjnego i za warunki pracy oraz szczegółowy sposób obliczania wynagrodzenia za godziny ponadwymiarowe i godziny doraźnych zastępstw, a także wysokość oraz szczegółowe zasady przyznawania i wypłacania dodatku mieszkaniowego w brzmieniu:

#### R o z d z i a ł 1

#### Postanowienia ogólne

##### § 1

Ilekoć w dalszych przepisach jest mowa bez bliższego określenia o:

1. szkole – należy przez to rozumieć przedszkole, szkołę lub placówkę albo zespół szkół lub placówek, dla której organem prowadzącym jest Gmina Kąty Wrocławskie,
2. dyrektorze lub wicedyrektorze – należy przez to rozumieć dyrektora lub wicedyrektora jednostki, o której mowa w pkt 1,
3. roku szkolnym – należy przez to rozumieć okres pracy szkoły od 1 września danego roku do 31 sierpnia roku następnego,
4. klasie – należy przez to rozumieć także oddział lub grupę,
5. uczniu – należy przez to rozumieć także wychowanka,
6. tygodniowym obowiązkowym wymiarze godzin – należy przez to rozumieć tygodniowy obowiązkowy wymiar godzin, o którym mowa w § 1 pkt 1 rozporządzenia Ministra Edukacji Narodowej i Sportu z dnia 31 stycznia 2005 r. w sprawie wysokości minimalnych stawek wynagrodzenia zasadniczego nauczycieli, ogólnych warunków przyznawania do-

datków do wynagrodzenia zasadniczego oraz wynagradzania za pracę w dniu wolnym od pracy (Dz. U. Nr 22, poz. 181 ze zmianami) oraz w § 1 ust. 1 i § 2 ust. 1 uchwały Rady Miejskiej w Kątach Wrocławskich z dnia 19 grudnia 2001 r. w sprawie ustalenia obowiązującego wymiaru zajęć niektórych nauczycieli, obowiązkowego wymiaru godzin zajęć osób zajmujących stanowiska kierownicze w szkołach oraz ustalenie tygodniowego, obowiązującego wymiaru godzin zajęć nauczycieli przedmiotów w różnym wymiarze godzin (Dz. Urz. Województwa Dolnośląskiego z 2002 r. Nr 13, poz. 339).

7. Karcie Nauczyciela – rozumie się przez to ustawę z dnia 26 stycznia 1982 r. – Karta Nauczyciela (Dz. U z 2003 r. Nr 118, poz. 1112 ze zmianami).
8. rozporządzeniu – rozumie się przez to rozporządzenie Ministra Edukacji Narodowej i Sportu z dnia 31 stycznia 2005 r. w sprawie wysokości minimalnych stawek wynagrodzenia zasadniczego nauczycieli, ogólnych warunków przyznawania dodatków do wynagrodzenia zasadniczego oraz wynagradzania za pracę w dniu wolnym od pracy (Dz. U. Nr 22, poz. 181 ze zmianami).

##### § 2

Niniejszy regulamin obowiązuje w okresie od 1 stycznia 2008 do 31 grudnia 2008 r.

## R o z d z i a ł 2

## Dodatek za wysługę lat

## § 3

1. Dodatek za wysługę lat przysługuje w wysokości określonej w art. 33 ust. 1 Karty Nauczyciela.
2. Wysokość ustala się na podstawie udokumentowanego przez pracownika okresu pracy.
3. Dodatek za wysługę lat dla nauczyciela ustala dyrektor, a w stosunku do dyrektora – Burmistrz Miasta i Gminy Kąty Wrocławskie.

## R o z d z i a ł 3

## Dodatek motywacyjny

## § 4

1. Warunkiem przyznania nauczycielowi dodatku motywacyjnego jest:
  - 1) uzyskanie przez uczniów, z uwzględnieniem ich możliwości oraz warunków pracy nauczyciela, dobrych osiągnięć dydaktyczno-wychowawczych potwierdzanych wynikami klasyfikacji lub promocji, efektami egzaminów i sprawdzianów albo sukcesami w konkursach, zawodach, olimpiadach itp.,
  - 2) umiejętne rozwiązywanie problemów wychowawczych uczniów we współpracy z ich rodzicami,
  - 3) pełne rozpoznanie środowiska wychowawczego uczniów, aktywne i efektywne działanie na rzecz uczniów potrzebujących szczególnej opieki,
  - 4) jakość świadczonej pracy, w tym związanej z powierzonym stanowiskiem kierowniczym, dodatkowym zadaniem lub zajęciem,
  - 5) zaangażowanie w realizację czynności i zajęć, o których mowa w art. 42 ust. 2 pkt 2 i 3 Karty Nauczyciela, a w szczególności:
    - a) udział w organizowaniu imprez, uroczystości szkolnych i środowiskowych,
    - b) aktywny udział w komisjach przedmiotowych i innych,
    - c) opiekowanie się samorządem uczniowskim lub innymi organizacjami uczniowskimi działającymi na terenie szkoły,
    - d) prowadzenie lekcji koleżeńskich, przejawienie innych form aktywności w ramach wewnątrzszkolnego doskonalenia zawodowego nauczycieli,
    - e) aktywny udział w realizowaniu innych zadań statutowych szkoły,
2. Dodatek motywacyjny dla dyrektora przysługuje za:
  - 1) racjonalne gospodarowanie środkami finansowymi szkoły:
    - a) przestrzeganie dyscypliny budżetowej w oparciu o posiadane środki finansowe,
    - b) podejmowanie działań zmierzających do wzbogacenia majątku szkolnego,
    - c) pozyskiwanie środków pozabudżetowych oraz właściwe ich wykorzystanie na cele szkoły,
    - d) podejmowanie działań zapewniających utrzymanie powierzonego mienia w stanie gwarantującym optymalne warunki do realizacji zadań dydaktyczno-wychowawczych.

- 2) sprawność organizacyjną w realizacji zadań szkoły:
  - a) dyscyplina pracy, podział zadań, terminowość realizacji zadań i zarządzeń,
  - b) podejmowanie działań motywujących nauczycieli do doskonalenia i podnoszenia kwalifikacji zawodowych,
  - c) efektywna polityka kadrowa,
  - d) podejmowanie działań mających na celu promowanie szkoły.
- 3) wysokie efekty w pracy dydaktyczno-wychowawczej szkoły:
  - a) ponadprzeciętne osiągnięcia uczniów: naukowe, sportowe, artystyczne w skali regionu, województwa, kraju,
  - b) poszerzona oferta szkoły poprzez wprowadzenie programów autorskich oraz innych rozwiązań metodycznych,
  - c) szczególna dbałość o klimat wychowawczy szkoły poprzez rozwiązywanie konkretnych problemów wychowawczych, podejmowanie efektywnych działań profilaktycznych zapobiegających zagrożeniom społecznym,
  - d) stwarzanie warunków sprzyjających rozwojowi samorządności i przedsiębiorczości uczniów,
  - e) częsta obecność szkoły w środowisku lokalnym, udział w imprezach, konkursach i przeglądach organizowanych przy współpracy z instytucjami społeczno-kulturalnymi,
  - f) konstruktywna współpraca z radą szkoły i samorządem uczniowskim.

## § 5

1. Dodatek motywacyjny dla nauczyciela nie może być wyższy niż 500 zł,  
dodatek motywacyjny dla wicedyrektora nie może być wyższy niż 650 zł,  
dodatek motywacyjny dla dyrektora nie może być wyższy niż 1.000 zł
2. Dodatek motywacyjny przyznaje się na czas określony, nie krótszy niż dwa miesiące i nie dłuższy niż jeden rok szkolny.
3. Wysokość dodatku motywacyjnego dla nauczyciela oraz okres jego przyznania, uwzględniając poziom spełniania warunków, o których mowa w § 4 oraz pulę posiadanych środków, ustala dyrektor, a w stosunku do dyrektora – Burmistrz Miasta i Gminy Kąty Wrocławskie.
4. Burmistrz Miasta i Gminy Kąty Wrocławskie określa corocznie pulę środków przeznaczonych na dodatek motywacyjny, o których mowa w ust. 3, na okres 1 roku budżetowego.

(Rozstrzygnięciem nadzorczym Wojewody Dolnośląskiego NK.II.0911-8/640/07 z dnia 21 grudnia 2007 r. stwierdzono nieważność § 5 ust. 3 i 4).

## R o z d z i a ł 4

## Dodatek funkcyjny

## § 6

1. Nauczycielowi, któremu powierzono stanowisko kierownicze przysługuje dodatek funkcyjny w wysokości:
  - 1) dyrektorowi od 200 zł do 1.000 zł

2) wicedyrektorowi od 100 zł do 800 zł

2. Wysokość dodatku funkcyjnego, o którym mowa w ust. 1, uwzględniając wielkość szkoły, liczbę uczniów i klas, złożoność zadań wynikających z zajmowanego stanowiska, liczbę stanowisk kierowniczych w szkole, wyniki pracy szkoły oraz warunki lokalowe, środowiskowe i społeczne, w jakich szkoła funkcjonuje, ustala:

- 1) dla dyrektora – Burmistrz Miasta i Gminy Kąty Wrocławskie,
- 2) dla wicedyrektora – Dyrektor Szkoły.

#### § 7

1. Nauczycielom przysługują dodatki funkcyjne, jeżeli powierzono im:
  - 1) funkcję wychowawcy – w wysokości 75 zł,
  - 2) funkcję opiekuna stażu – w wysokości 50 zł za każdego stażystę,
  - 3) funkcję doradcy metodycznego i konsultanta – w wysokości do 250 zł.
2. Wysokość dodatku funkcyjnego, o którym mowa w ust. 1 pkt. 3, uwzględniając zakres i złożoność zadań oraz warunki ich realizacji, ustala dyrektor szkoły.

#### § 8

Otrzymywanie dodatku, o którym mowa w § 6 ust. 1, nie wyłącza prawa do otrzymywania dodatku, o którym mowa w § 7 ust. 1.

### R o z d z i a ł 5

#### Dodatek za warunki pracy

#### § 9

1. Nauczycielowi przysługuje dodatek za warunki pracy z tytułu pracy w trudnych, uciążliwych lub szkodliwych dla zdrowia warunkach określonych w przepisach § 8 i § 9 rozporządzenia wskazanego § 1 pkt 8 regulaminu.
2. Wysokość dodatku, o którym mowa w ust. 1, uzależniona jest od:
  - 1) stopnia trudności, uciążliwości oraz szkodliwości dla – zdrowia realizowanych prac lub zajęć,
  - 2) wymiaru czasu pracy realizowanego w warunkach, o których mowa w ust. 1.

#### § 10

1. Wysokość dodatku za warunki pracy, z uwzględnieniem warunków, o których mowa w § 9, ustala się w wysokości:
  - 1) za prowadzenie indywidualnego nauczania dziecka zakwalifikowanego do kształcenia specjalnego – w wysokości do 30% wynagrodzenia zasadniczego nauczyciela,
  - 2) za zajęcia dydaktyczne w klasach łączonych w szkołach podstawowych – w wysokości do 25% wynagrodzenia zasadniczego nauczyciela,
  - 3) za prowadzenie zajęć rewalidacyjno-wychowawczych z dziećmi i młodzieżą upośledzonymi umysłowo w stopniu głębokim – w wysokości do 30% wynagrodzenia zasadniczego nauczyciela.

### R o z d z i a ł 6

#### Wynagrodzenie za godziny ponadwymiarowe i godziny doraźnych zastępstw

#### § 11

1. Wynagrodzenie za jedną godzinę ponadwymiarową i godzinę doraźnego zastępstwa oblicza się, z zastrzeżeniem ust. 2, dzieląc przyznaną nauczycielowi stawkę wynagrodzenia zasadniczego (łącznie z dodatkiem za warunki pracy, jeżeli praca w tej godzinie została zrealizowana w warunkach uprawniających do dodatku) przez miesięczną liczbę godzin tygodniowego obowiązkowego wymiaru zajęć, ustalonego dla rodzaju zajęć dydaktycznych, wychowawczych lub opiekuńczych, realizowanych w ramach godzin ponadwymiarowych lub doraźnego zastępstwa nauczyciela.
2. Dla nauczycieli realizujących tygodniowy obowiązkowy wymiar zajęć ustalony na podstawie art. 42 ust. 4a Karty Nauczyciela wynagrodzenie za jedną godzinę doraźnego zastępstwa, oblicza się dzieląc przyznaną nauczycielowi stawkę wynagrodzenia zasadniczego (łącznie z dodatkiem za warunki pracy, jeżeli praca w tej godzinie została zrealizowana w warunkach uprawniających do dodatku) przez miesięczną liczbę godzin realizowanego wymiaru godzin.
3. Miesięczną liczbę godzin obowiązkowego lub realizowanego wymiaru zajęć nauczyciela, o której mowa w ust. 1 i 2, uzyskuje się mnożąc odpowiedni wymiar godzin przez 4,16 z zaokrągleniem do pełnych godzin w ten sposób, że czas zajęć do 0,5 godziny pomija się, a co najmniej 0,5 godziny liczy się za pełną godzinę.

### R o z d z i a ł 7

#### Dodatek mieszkaniowy

#### § 12

1. Nauczycielowi zatrudnionemu w wymiarze nie niższym niż połowa tygodniowego obowiązkowego wymiaru godzin w:
  - 1) SP w Gniechowicach
  - 2) SP w Sadkowie
  - 3) SP w Małkowicach
  - 4) ZSP w Smolcu
  - 5) Gimnazjum w Jasz kotlu
 i posiadającemu kwalifikacje wymagane do zajmowanego stanowiska przysługuje nauczycielski dodatek mieszkaniowy.
2. Wysokość nauczycielskiego dodatku mieszkaniowego, w zależności od liczby osób w rodzinie uprawnionego nauczyciela, wynosi miesięcznie:
 

1) przy jednej osobie w rodzinie	46 zł
2) przy dwóch osobach w rodzinie	61 zł
3) przy trzech osobach w rodzinie	77 zł
4) przy czterech i więcej osobach w rodzinie	92 zł
3. Do członków rodziny, o której mowa w ust. 2, zalicza się nauczyciela oraz wspólnie z nim zamieszkujących:
  - 1) współmałżonka, który nie posiada własnego źródła dochodu lub który jest nauczycielem,
  - 2) dzieci do 18 roku życia oraz dzieci uczące się i pozostające na jego wyłącznym utrzymaniu do 26 roku życia,

- 3) dzieci niepełnosprawne nieposiadające własnego źródła dochodów,
  - 4) rodziców pozostających na jego wyłącznym utrzymaniu.
4. O zaistniałej zmianie liczby członków rodziny, o których mowa w ust. 2, nauczyciel otrzymujący dodatek jest obowiązany niezwłocznie powiadomić dyrektora szkoły, a dyrektor otrzymujący dodatek – Burmistrza Miasta i Gminy Kąty Wrocławskie. W przypadku niepowiadomienia dyrektora szkoły lub Burmistrza o zmianie liczby członków rodziny, nienależnie pobrane przez nauczyciela świadczenia podlegają zwrotowi.
5. Nauczycielowi i jego współmałżonkowi, będącemu także nauczycielem, stale z nim zamieszkującemu, przysługuje tylko jeden dodatek mieszkaniowy, w wysokości określonej w ust. 2. Małżonkowie wspólnie określają pracodawcę, który będzie im wypłacał ten dodatek.
6. Nauczycielowi zatrudnionemu w kilku szkołach przysługuje tylko jeden dodatek, wypłacany przez wskazanego przez niego pracodawcę.
7. Nauczycielski dodatek mieszkaniowy przyznaje się na wniosek nauczyciela, a w przypadku nauczycieli, o których mowa w ust. 5, na ich wspólny wniosek. Nauczycielowi dodatek przyznaje dyrektor, a dyrektorowi Burmistrz Miasta i Gminy Kąty Wrocławskie.
8. Wzór wniosku o przyznanie dodatku stanowi załącznik do niniejszej uchwały.
9. Nauczycielski dodatek mieszkaniowy przysługuje nauczycielowi:
- 1) niezależnie od tytułu prawnego do zajmowanego przez niego lokalu mieszkalnego,
  - 2) od pierwszego dnia miesiąca następującego po miesiącu, w którym nauczyciel złożył wniosek o jego przyznanie.
10. Nauczycielski dodatek mieszkaniowy przysługuje w okresie trwania stosunku pracy, a także w okresach:
- 1) nieświadczenia pracy, za które przysługuje wynagrodzenie lub zasiłek z ubezpieczenia społecznego (w tym zasiłek macierzyński),
  - 2) odbywania zasadniczej służby wojskowej, przeszkolenia wojskowego, okresowej służby wojskowej; w przypadku jednak, gdy z nauczycielem powołanym do służby zawarta była umowa o pracę na czas określony, dodatek wypłaca się nie dłużej niż do końca okresu, na który umowa ta była zawarta,
  - 3) korzystania z urlopu wychowawczego przewidzianego w odrębnych przepisach.
11. Nauczycielski dodatek mieszkaniowy wypłaca się z góry w terminie wypłaty wynagrodzenia.

## § 13

Wykonanie uchwały powierza się Burmistrzowi Miasta i Gminy Kąty Wrocławskie.

## § 14

Uchwała wchodzi w życie po upływie 14 dni od dnia ogłoszenia w Dzienniku Urzędowym Województwa Dolnośląskiego, z mocą obowiązującą od 1 stycznia 2008 r.

PRZEWODNICZĄCY  
RADY MIEJSKIEJ

ADAM KLIMCZAK

Załącznik do uchwały Rady Miejskiej  
w Kątach Wrocławskich z dnia  
27 listopada 2007 r. (poz. 37)

**Wzór wniosku o przyznanie  
dodatku mieszkaniowego**

## WNIOSEK

.....  
imię i nazwisko nauczyciela

.....  
miejsce zamieszkania

.....

Dyrektor

.....

Proszę o przyznanie dodatku mieszkaniowego.

Oświadczam, że niżej wymienione osoby zamieszkują ze mną i pozostają na moim utrzymaniu.

Lp.	Imię i nazwisko	Stopień pokrewieństwa
1		
2		
3		
4		
5		
6		

.....  
miejscowość i data

.....  
czytelny podpis wnioskodawcy



**38**

**UCHWAŁA RADY MIEJSKIEJ GMINY MIRSK  
NR XVII/82/07**

z dnia 22 listopada 2007 r.

**w sprawie uchwalenia Regulaminu utrzymania czystości i porządku  
na terenie miasta i gminy Mirsk**

Na podstawie art. 18 ust. 2 pkt 15 ustawy z dnia 8 marca 1990 r. o samorządzie gminnym (tekst jednolity Dz. U. z 2001 r. Nr 142, poz. 1591 z późn. zmianami) oraz art. 4 ust. 1 i 2 ustawy z dnia 13 września 1996 r. o utrzymaniu czystości i porządku w gminach (tekst jednolity: Dz. U. z 2005 r. Nr 236, poz. 2008 z późn. zmianami) po zasięgnięciu opinii Państwowego Powiatowego Inspektora Sanitarnego we Lwówku Śl., Rada Miejska Gminy Mirsk uchwala, co następuje:

§ 1

Ustala się szczegółowe zasady utrzymania czystości i porządku na terenie Miasta i Gminy Mirsk, zwane dalej Regulaminem, który stanowi załącznik do niniejszej Uchwały.

§ 2

Wykonanie uchwały powierza się Burmistrzowi Miasta i Gminy Mirsk.

§ 3

Uchwała wchodzi w życie po upływie 14 dni od dnia ogłoszenia w Dzienniku Urzędowym Województwa Dolnośląskiego.

§ 4

Z dniem wejścia w życie niniejszej uchwały traci moc obowiązująca uchwała nr IV/22/03 Rady Miejskiej

Gminy Mirsk z dnia 31 stycznia 2003 r. w sprawie utrzymania czystości i porządku na terenie miasta i gminy Mirsk oraz uchwała nr XI/85/03 Rady Miejskiej Gminy Mirsk z dnia 3 października 2003 r. w sprawie zmiany uchwały nr IV/22/03 Rady Miejskiej Gminy Mirsk z dnia 31 stycznia 2003 r. w sprawie utrzymania czystości i porządku na terenie miasta i gminy Mirsk.

PRZEWODNICZĄCA  
RADY MIEJSKIEJ

DANUTA ŁAWNIKOWSKA

**Załącznik nr 1 do uchwały Rady  
Miejskiej Gminy Mirsk z dnia  
22 listopada 2007 r. (poz. 38)**

**Regulamin utrzymania czystości i porządku na terenie miasta i gminy Mirsk**

**R o z d z i a ł I**

**Postanowienia ogólne**

§ 1

1. Regulamin określa szczegółowe zasady utrzymania czystości i porządku na terenach nieruchomości oraz terenach przeznaczonych do użytku publicznego znajdujących się na obszarze miasta i gminy Mirsk.
2. Regulamin obowiązuje właścicieli nieruchomości, mieszkańców oraz osoby przebywające czasowo na terenie miasta i gminy Mirsk.

**R o z d z i a ł II**

**Wymagania w zakresie utrzymania czystości i porządku  
na terenach nieruchomości i w miejscach publicznych**

§ 2

- Zasady usuwania zanieczyszczeń z części nieruchomości służących do użytku publicznego:
- 1) usuwanie błota, śniegu i lodu powinno odbywać się niezwłocznie, natomiast innych zanieczyszczeń – w miarę potrzeb,
  - 2) zakazuje się zgarniania śniegu, lodu, błota lub innych zanieczyszczeń z chodnika w miejsca powodujące zakłócenia w ruchu pieszych lub pojazdów,

- 3) do usuwania śliskości i gołoledzi na chodniku i dojazdach należy stosować środki neutralne dla środowiska oraz środki chemiczne na zasadach określonych przepisami prawa.

## § 3

1. Dopuszcza się mycie samochodów poza myjniami i warsztatami naprawczymi jedynie w miejscu wyznaczonym przez właścicieli nieruchomości, a powstające ścieki muszą być odprowadzone do zbiorników bezodpływowych lub kanalizacji sanitarnej.
2. Naprawy pojazdów, związane z ich bieżącą eksploatacją, mogą być przeprowadzane w obrębie nieruchomości, jeżeli nie spowodują zanieczyszczenia wód i gleby oraz uciążliwości dla sąsiadów.

## § 4

Właściciele nieruchomości są obowiązani do utrzymania terenu posesji w odpowiednim stanie sanitarnym oraz porządkowym przez wykonywanie czynności zapobiegających:

- 1) nagromadzenie odpadów komunalnych poza miejscem do tego przeznaczonym,
- 2) dewastacji urządzeń przeznaczonych do gromadzenia odpadów komunalnych.

## R o z d z i a ł III

**Rodzaje i minimalna pojemność urządzeń przeznaczonych do zbierania odpadów komunalnych i gromadzenia nieczystości ciekłych na terenie nieruchomości**

## § 5

Rodzaje i minimalna pojemność urządzeń przeznaczonych do zbierania odpadów komunalnych i gromadzenia nieczystości ciekłych na terenie gminy:

- 1) właściciel nieruchomości zapewnia utrzymywanie czystości i porządku na jej terenie przez wyposażenie nieruchomości w pojemniki o pojemności uwzględniającej częstotliwość i sposób pozbywania się odpadów z nieruchomości,
- 2) właściciel nieruchomości zapewnia utrzymanie czystości i porządku na jej terenie przez dostosowanie wielkości zbiornika bezodpływowego do ilości osób stale lub czasowo przebywających na jej terenie, bez dopuszczenia do przepełnienia, podobnie przepustowość przydomowej oczyszczalni ścieków musi zostać dostosowana do ilości mieszkańców w sposób zapewniający uzyskanie stopnia ich oczyszczania określonego w przepisach odrębnych,
- 3) urządzenia przewidziane do zbierania odpadów na terenie gminy to:
  - a) kosze uliczne o pojemności od 10 do 50 dm<sup>3</sup>,
  - b) pojemniki na odpady o pojemności nie mniejszej niż 110 l,
  - c) pojemniki do selektywnej zbiórki opakowań ze szkła, tworzyw sztucznych, wykonane zgodnie z obowiązującymi standardami o pojemności do 1500 l,
- 4) prowadzący działalność gospodarczą, kierujący instytucjami oświaty, zdrowia, zobowiązani są do stosowania pojemności pojemników do swych indywidualnych potrzeb,
- 5) do zbierania wyjątkowo zwiększonych ilości odpadów komunalnych, oprócz typowych pojemników,

mogą w uzasadnionych przypadkach być używane odpowiednio oznaczone worki, udostępnione przez podmiot uprawniony, z którym właściciel zawarł umowę na odbiór odpadów komunalnych.

## § 6

Zasady rozmieszczania urządzeń przeznaczonych do zbierania odpadów i gromadzenia nieczystości płynnych:

- 1) lokalizacja miejsc gromadzenia odpadów komunalnych winna być zgodna z wymaganiami określonymi odrębnymi przepisami,
- 2) na terenie nieruchomości pojemniki na odpady należy ustawiać w miejscu wyodrębnionym, dostępnym dla pracowników podmiotu uprawnionego bez konieczności otwierania wejścia na teren nieruchomości lub, gdy takiej możliwości nie ma, należy wystawić je w dniu odbioru na chodnik lub ulicę przed wejściem na teren nieruchomości, dopuszcza się także wjazd na teren nieruchomości pojazdów podmiotu uprawnionego w celu odbioru odpadów zgromadzonych w pojemnikach,
- 3) szczelny zbiornik bezodpływowy nieczystości ciekłych lub oczyszczalnia przydomowa muszą być zlokalizowane w sposób umożliwiający dojazd do nich pojazdu asenizacyjnego podmiotu uprawnionego w celu ich opróżnienia,
- 4) właściciel nieruchomości ma obowiązek utrzymywania pojemników na odpady w stanie czystości, dobrym stanie technicznym oraz ich okresowego dezynfekowania, usługi w tej mierze może wykonywać podmiot uprawniony,
- 5) odpady wielkogabarytowe powinny być gromadzone w miejscu wydzielonym na terenie nieruchomości, w sposób nieutrudniający korzystania z nieruchomości przez osoby do tego uprawnione i usuwane w terminie uzgodnionym z jednostką wywozową,
- 6) powstające na terenie nieruchomości odpady inne niż komunalne (odpady z działalności gospodarczej, medyczne pochodzące z obiektów użyteczności publicznej, niebezpieczne, grożące skażeniem oraz inne szczególnie szkodliwe dla środowiska) podlegają obowiązkowi oddzielnego gromadzenia, odbioru i unieszkodliwiania według zasad i wymagań określonych przez odrębne przepisy,
- 7) w przypadku zorganizowania w ustalonym terminie powszechnej zbiórki odpadów wymienionych w pkt 1 mieszkańcy zostaną powiadomieni o zasadach i terminach wywozu w sposób zwyczajowo przyjęty w danej miejscowości.

## § 7

Ograniczenia wynikające z konieczności zachowania zasad bezpieczeństwa i właściwej eksploatacji urządzeń do gromadzenia odpadów komunalnych i zbiorników bezodpływowych:

- 1) zabrania się gromadzenia w pojemnikach na odpady śniegu, lodu, gruzu, gorącego popiołu, żużla, szłamów, substancji toksycznych, żrących, wybuchowych, przeterminowanych leków, zużytych olejów, resztek farb, rozpuszczalników, lakierów i innych odpadów niebezpiecznych oraz odpadów z działalności gospodarczej,

- 2) odpady z remontów, prowadzonych we własnym zakresie, gromadzone są w odrębnych kontenerach lub w wyznaczonych miejscach na nieruchomości,
- 3) zabrania się spalania w pojemnikach i koszach na odpady jakichkolwiek odpadów,
- 4) do pojemników do selektywnej zbiórki odpadów zabrania się wrzucać innych niż przewidziane dla nich odpady,
- 5) zabrania się odprowadzania płynnych odchodów zwierzęcych oraz odsiąków z obornika do zbiorników bezodpływowych, w których gromadzone są ścieki bytowe.

#### § 8

Miejsca publiczne takie jak drogi publiczne i parki są przez właścicieli nieruchomości, a przystanki komunikacji przez przedsiębiorców użytkujących tereny komunikacji publicznej obowiązkowo wyposażone w zamocowane na stałe kosze uliczne, zgodnie z następującymi zasadami:

- 1) odległość pomiędzy koszami na drogach publicznych i w parkach nie może przekraczać 100 m,
- 2) na przystankach komunikacji kosze należy lokalizować pod wiatą, a w przypadku jej braku w sąsiedztwie oznakowania przystanku.

### R o z d z i a ł I V

#### **Częstotliwość i sposób pozbywania się odpadów komunalnych i nieczystości ciekłych z terenu nieruchomości oraz terenów przeznaczonych do użytku publicznego**

#### § 9

1. Stałe odpady komunalne drobne muszą być usuwane z terenu nieruchomości w terminach uzgodnionych z jednostką wywozową, z częstotliwością co najmniej jeden raz na dwa tygodnie na terenie miasta i raz w miesiącu na terenie sołectw. W przypadku zamieszkania nieruchomości przez jedną osobę ilość usuwanych odpadów może zostać zmniejszona do jednego wywozu na cztery tygodnie w ilości nie mniejszej niż worek 0,06 m<sup>3</sup>.
2. Właściciele nieruchomości mają obowiązek zapewnić pracownikom jednostki wywozowej dostęp do urządzeń, w których gromadzi się odpady komunalne w dniach i godzinach ustalonych z tą jednostką, poprzez zastosowanie się do przepisów § 6 ust. 2.

#### § 10

Dla budynków wielolokalowych dopuszcza się stosowanie zbiorczych urządzeń do gromadzenia odpadów komunalnych.

#### § 11

1. Opróżnianie zbiorników na nieczystości ciekłe musi odbywać się z częstotliwością minimum jeden raz w miesiącu. W udokumentowanych przypadkach z inną częstotliwością gwarantującą zabezpieczenie ww. zbiorników przed przepełnieniem.
2. Właściciel nieruchomości jest zobowiązany zapewnić pracownikom jednostki wywozowej dostęp do urządzeń służących do gromadzenia nieczystości ciekłych w czasie ustalonym do ich odbioru w sposób umożliwiający opróżnianie zbiorników.

#### § 12

Częstotliwość opróżniania z osadów ściekowych zbiorników oczyszczalni przydomowych wynika z ich instrukcji eksploatacji.

#### § 13

Ustala się częstotliwość usuwania odpadów komunalnych z terenów przeznaczonych do użytku publicznego:

- 1) zarządzający danym obszarem mają obowiązek nie dopuścić do przepełnienia koszy ulicznych i wysypywania odpadów na ziemię,
- 2) usuwanie odpadów komunalnych z cmentarzy odbywa się co dwa tygodnie lub niezwłocznie po napełnieniu pojemników i śmietników,
- 3) właściciele nieruchomości wyposażonych w zbiorniki bezodpływowe są zobowiązani opróżniać je z częstotliwością zapewniającą niedopuszczenie do ich przepełnienia bądź wylewania na powierzchnie terenu,
- 4) właściciele punktów handlowych i usługowych zlokalizowanych poza budynkami są zobowiązani usuwać odpady codziennie,

#### § 14

Zanieczyszczenia powstające w wyniku załadunku i transportu odpadów oraz nieczystości płynnych pracownicy podmiotu uprawnionego mają obowiązek natychmiast usunąć.

### R o z d z i a ł V

#### **Inne wymagania wynikające z gminnego planu gospodarki odpadami**

#### § 15

Odpady komunalne zebrane na terenie gminy Mirsk, które nie mogą być poddane odzyskowi, należy składować na odpowiednim składowisku odpadów prowadzonym przez uprawniony podmiot.

#### § 16

Nieczystości ciekłe odebrane ze zbiorników bezodpływowych należy wywozić do oczyszczalni ścieków prowadzonej przez uprawniony podmiot.

#### § 17

Na terenie gminy dopuszcza się:

- 1) kompostowanie odpadów roślinnych powstających na terenie nieruchomości we własnym zakresie i na własne potrzeby lub
- 2) spalanie poza instalacjami i urządzeniami na terenie nieruchomości, jeżeli nie narusza to przepisów odrębnych.

### R o z d z i a ł VI

#### **Obowiązki osób utrzymujących zwierzęta domowe, mających na celu ochronę przed zagrożeniem lub uciążliwością dla ludzi oraz przed zanieczyszczeniem terenów przeznaczonych do wspólnego użytku**

#### § 18

1. Właściciele lub opiekunowie psów i innych zwierząt domowych są zobowiązani do sprawowania właściwej opieki nad tymi zwierzętami, w tym w

szczegółności niepozostawiania ich bez dozoru, jeżeli zwierzę nie znajduje się w pomieszczeniu zamkniętym lub na terenie ogrodzonym w sposób uniemożliwiający samodzielne wydostanie się z niego.

2. Właściciele lub opiekunowie zwierząt domowych są zobowiązani do utrzymywania tych zwierząt w sposób niestwarzający uciążliwości (hałas lub odory) dla osób znajdujących się w sąsiednich lokalach lub nieruchomościach.
3. Właściciel nieruchomości ma obowiązek oznakowania tabliczką ostrzegawczą bramy lub furtki wejściowej na teren ogrodzonej posesji, na której utrzymywane jest zwierzę mogące stanowić zagrożenie dla zdrowia lub życia ludzkiego.

#### § 19

1. Na terenach użytku publicznego psy mogą być wyprowadzane tylko na smyczy, natomiast psy ras uznawanych za agresywne oraz inne psy mogące stanowić zagrożenie dla ludzi, mogą być wyprowadzane tylko na smyczy i w kagańcu.
2. W przypadku zastosowania odpowiedniego oznakowania nieruchomości przez właściciela nieruchomości zakazuje się wprowadzania psów lub innych zwierząt do obiektów użyteczności publicznej, placówek handlowych lub gastronomicznych.

#### § 20

1. Właściciele lub opiekunowie psów są zobowiązani do niezwłocznego usuwania spowodowanych przez nie zanieczyszczeń na klatkach schodowych i innych pomieszczeniach służących do użytku publicznego, a także na terenach użytku publicznego takich jak chodniki, parki, skwery, ulice, place zabaw dla dzieci z szczególnym uwzględnieniem piaskownic.
2. Zakazuje się wyprowadzenia psów i kotów i innych zwierząt na tereny placów zabaw i piaskownic dla dzieci.
3. W razie ustalenia właściciela psa stwarzającego w miejscu publicznym zagrożenie dla ludzi i zwierząt Urząd Miasta i Gminy Mirsk może zlecić odłowienie tego zwierzęcia przez jednostkę specjalistyczną. W przypadku ustalenia właściciela takiego zwierzęcia jego właściciel zostanie obciążony kosztami odłowu.

#### § 21

Utrzymujący gady, płazy, ptaki i owady w lokalach mieszkalnych lub użytkowych zobowiązani są zabezpieczyć je przed wydostaniem się z pomieszczenia.

#### § 22

Gmina zapewnia ochronę przed bezdomnymi zwierzętami lub pozostawionymi czasowo bez opieki poprzez interwencyjne wyłapywanie zwierząt bezdomnych oraz zapewnienie opieki i schronienia wyłapanym zwierzętom.

### R o z d z i a ł VII

**Wymagania utrzymania zwierząt gospodarskich na terenach wyłączonych z produkcji rolniczej, w tym**

**także zakazu ich utrzymywania na określonych obszarach lub w poszczególnych nieruchomościach**

#### § 23

Zezwala się na utrzymywanie zwierząt gospodarskich na terenach nieruchomości przy przestrzeganiu następujących zasad:

- 1) wytwarzane podczas prowadzenia hodowli odpady i nieczystości będą gromadzone i usuwane zgodnie z obowiązującymi przepisami i nie będą powodować zanieczyszczenia terenu nieruchomości oraz wód powierzchniowych i podziemnych,
- 2) niepowodowania przez prowadzoną hodowlę uciążliwości, w szczególności zapachowych dla współużytkowników oraz użytkowników nieruchomości sąsiednich,
- 3) przestrzegania obowiązujących przepisów sanitarno-epidemiologicznych.

#### § 24

Prowadzenie chowu gołębi jest dozwolone przy spełnieniu zasad określonych w § 23 oraz pod warunkiem, że właściciel nieruchomości lub lokatorzy jednomyślnie wyrażą na to zgodę. Liczba gołębi bez względu na rodzaj nieruchomości nie może być większa niż 20 szt. Limit ten nie dotyczy hodowców zrzeszonych w Polskim Związku Hodowców Gołębi.

#### § 25

Skrajnie usytuowane ule z pszczołami nie mogą być ustawione w odległości mniejszej niż 10 m od granicy sąsiedniej nieruchomości, jednakże od dróg i sąsiednich budynków co najmniej 20 m.

#### § 26

Właściciel lub użytkownik zwierząt gospodarskich wykorzystywanych do wykonywania usług przewozowych i rekreacyjnych zobowiązany jest do usuwania nieczystości pozostawianych przez te zwierzęta.

### R o z d z i a ł VIII

**Obszary podlegające obowiązkowej deratyzacji i terminy jej przeprowadzania**

#### § 27

Termin i obszar przeprowadzenia obowiązkowej deratyzacji wyznacza Burmistrz Miasta i Gminy Mirsk w uzgodnieniu z Powiatowym Inspektorem Sanitarnym i podaje do publicznej wiadomości w sposób zwyczajowo przyjęty na terenie gminy.

### R o z d z i a ł IX

**Postanowienia końcowe i sankcje z tytułu naruszenia postanowień regulaminu**

#### § 28

1. Nadzór nad realizacją obowiązków wynikających z niniejszego regulaminu sprawuje burmistrz.
2. Kto nie wykonuje obowiązków określonych w niniejszym Regulaminie, podlega karze grzywny na podstawie art. 10 ust. 2 i 2a ustawy o utrzymaniu czystości i porządku w gminach.

**39**

**UCHWAŁA RADY MIEJSKIEJ W OŁAWIE  
NR XV/122/07**

z dnia 29 listopada 2007 r.

**w sprawie zasad udzielania i rozmiaru zniżek w realizacji tygodniowego obowiązkowego wymiaru godzin zajęć nauczycieli, którym powierzono stanowiska kierownicze, oraz ustalenia tygodniowego obowiązkowego wymiaru zajęć szkolnych nauczycieli realizujących w ramach stosunku pracy obowiązki określone dla stanowisk o różnym tygodniowym obowiązkowym wymiarze godzin oraz pedagogów, psychologów, doradców zawodowych**

Na podstawie art. 42 ust. 6 i ust. 7 pkt 2 i 3 w związku z art. 91d ustawy z dnia 26 stycznia 1982 r. – Karta Nauczyciela (Dz. U. z 2006 r. Nr 97, poz. 674, Nr 170, poz. 1218, Nr 220, poz. 1600, z 2007 r. Nr 17, poz. 95) Rada Miejska w Oławie uchwala:

§ 1

Przepisy niniejszej uchwały stosuje się do nauczycieli zatrudnionych w przedszkolach, szkołach podstawowych i gimnazjach, dla których organem prowadzącym jest Gmina Miejska Oława.

§ 2

Nauczycielom zatrudnionym w pełnym wymiarze godzin, którym powierzono stanowiska kierownicze, obniża się tygodniowy obowiązkowy wymiar godzin zajęć dydaktycznych, wychowawczych i opiekuńczych określonych w art. 42 ust. 3 – Karty Nauczyciela – według poniższej tabeli:

Lp.	Stanowisko	Obowiązkowy tygodniowy wymiar zajęć
1.	Dyrektor przedszkola liczącego: do 3 oddziałów powyżej 3 oddziałów	10 godzin 5 godzin
2.	Wicedyrektorzy przedszkola liczącego powyżej 6 oddziałów	8 godzin
3.	Dyrektorzy szkół podstawowych i gimnazjów liczących: do 7 oddziałów od 8 do 12 oddziałów od 13 do 18 oddziałów od 19 oddziałów	7 godzin 5 godzin 3 godziny 2 godziny
4.	Dyrektor Zespołu Szkolno-Przedszkolnego nr 1	2 godziny
5.	Wicedyrektorzy szkół podstawowych i gimnazjów: od 12 do 18 oddziałów od 1 9 oddziałów	7 godzin 5 godzin
6.	Wicedyrektorzy Zespołu Szkolno-Przedszkolnego nr 1	5 godzin

§ 3

Wymiar zajęć ustalony zgodnie z § 2 uchwały dotyczy również nauczycieli zajmujących stanowiska kierownicze w zastępstwie nauczycieli, którym powierzono te stanowiska, z tym że obowiązuje on tych nauczycieli od pierwszego dnia miesiąca, następującego po miesiącu, w którym zlecono zastępstwo.

§ 4

Dyrektor przedszkola i szkoły może być zwolniony od obowiązku realizacji tygodniowego wymiaru godzin zajęć określonego w § 2, jeżeli warunki funkcjonowania placówki powodują znaczne zwiększenie zadań dyrektora.

§ 5

Tygodniowy obowiązkowy wymiar godzin zajęć dydaktycznych, wychowawczych i opiekuńczych nauczycieli niewymienionych w art. 42 ust. 3 – Karty Nauczyciela – zatrudnionych w pełnym wymiarze godzin zajęć określa poniższa tabela:

Lp.	Stanowisko	Tygodniowy obowiązkowy wymiar czasu pracy
1.	Pedagog	26
2.	Logopeda	26
3.	Psycholog	26
4.	Szkolny doradca zawodowy	26

§ 7

Wykonanie uchwały powierza się Burmistrzowi Miasta Oława.

§ 8

Uchwała wchodzi w życie po upływie 14 dni od dnia ogłoszenia w Dzienniku Urzędowym Województwa Dolnośląskiego

PRZEWODNICZĄCY  
RADY MIEJSKIEJ

ANDRZEJ MIKODA

40

**UCHWAŁA RADY MIEJSKIEJ W OŁAWIE  
NR XV/123/07**

z dnia 29 listopada 2007 r.

**w sprawie regulaminów dodatków do wynagrodzenia zasadniczego, obliczania i wypłacania wynagrodzenia za godziny ponadwymiarowe i godziny doraźnych zastępstw dla nauczycieli**

Na podstawie art. 18 ust. 2 pkt 15 ustawy z dnia 8 marca 1990 roku o samorządzie gminnym (tekst jednolity: Dz. U. z 2001 roku, Nr 142, poz. 1591 z późn. zm.), w związku z art. 30 ust. 6 ustawy z dnia 26 stycznia 1982 roku Karta Nauczyciela (tekst jednolity Dz. U. z 2006 roku Nr 97, poz. 674 ze zm.) Rada Miejska w Oławie uchwała:

§ 1

**REGULAMIN  
dodatku za wysługę lat dla nauczycieli**

1. Nauczycielowi przysługuje dodatek za wysługę lat w wysokości i na zasadach określonych w art. 33 ust. 1 Karty Nauczyciela.
2. Szczegółowe zasady zaliczania okresów zatrudnienia do stażu pracy, będącego podstawą ustalenia stawki dodatku, określa § 7 rozporządzenia Ministra Edukacji Narodowej i Sportu z dnia 31 stycznia 2005 roku w sprawie wysokości minimalnych stawek wynagrodzenia zasadniczego nauczycieli, ogólnych warunków przyznawania dodatków do wynagrodzenia zasadniczego oraz wynagradzania za pracę w dniu wolnym od pracy (Dz. U. Nr 22, poz. 181).
3. Dodatek za wysługę lat przysługuje nauczycielowi za czas przebywania na urlopie dla poratowania zdrowia oraz za dni, za które nauczyciel otrzymuje wynagrodzenie, chyba że przepis szczególny stanowi inaczej. Dodatek ten przysługuje również za dni nieobecności w pracy z powodu niezdolności do pracy wskutek choroby, bądź konieczności osobistego sprawowania opieki nad dzieckiem lub cho-

rym członkiem rodziny, za które nauczyciel otrzymuje wynagrodzenie lub zasiłek z ubezpieczenia społecznego.

4. Nabycie prawa do dodatku za wysługę lat oraz jego wysokość potwierdza nauczycielowi – dyrektor szkoły, a dyrektorowi – Burmistrz Miasta Oława.

§ 2

**REGULAMIN  
dodatku motywacyjnego dla nauczycieli**

1. Środki na dodatki motywacyjne określane są co-rocennie w planach finansowych szkół i pochodzą ze środków przyznanych szkole na wynagrodzenia zasadnicze.  
Wysokość środków finansowych na dodatki motywacyjne wynosi nie mniej niż 5% sumy stawek wynagrodzenia zasadniczego nauczycieli.
2. Dodatek motywacyjny jest ruchomą częścią wynagrodzenia nauczycieli i może być przyznany w zależności od jakości i efektów pracy, a w szczególności za:
  - 2.1. osiągnięcia dydaktyczne, wychowawcze i opiekuńcze,
  - 2.2. jakość świadczonej pracy,
  - 2.3. ocenę pracy nauczyciela,

- 2.4. zaangażowanie w przygotowanie i realizację zajęć i czynności wynikających z zadań statutowych szkoły oraz związanych z samokształceniem i doskonaleniem zawodowym.
3. Nauczycielowi może być przyznany dodatek motywacyjny w wysokości nieprzekraczającej 30% jego wynagrodzenia zasadniczego.
4. Dodatek motywacyjny przyznaje się na okres nie krótszy niż 2 miesiące i nie dłuższy niż 1 rok. Dodatku motywacyjnego nie przyznaje się na okres wakacji letnich, a w placówkach nieferyjnych na okres przerwy urlopowej.
5. Nauczycielom dodatek motywacyjny przyznaje dyrektor szkoły w ramach przyznanych środków finansowych, uwzględniając stopień realizacji zadań wg kryteriów opracowanych dla swojej placówki, które nie mogą być sprzeczne z niniejszym regulaminem.
6. Dyrektorowi dodatek motywacyjny przyznaje Burmistrz Miasta ze środków określonych w p. 1, uwzględniając stopień realizacji zadań wg kryteriów kwalifikujących dyrektorów do ustalenia wysokości dodatku motywacyjnego, zawartych w tabeli nr 1 niniejszej uchwały.
7. Prawo do dodatku motywacyjnego powstaje od pierwszego dnia miesiąca następującego po miesiącu, w którym nastąpiło jego przyznanie.

Tabela 1

L.p.	Kryteria
	Kryterium I Osiągnięcia edukacyjne.
1	<p><b>Skuteczność oddziaływań dydaktycznych:</b></p> <p>1.1. Wyniki klasyfikacji i promocji.</p> <p>1.2. Sukcesy w konkursach (olimpiadach) przedmiotowych i innych na szczeblu powiatowym, wojewódzkim (okręgowym) i centralnym.</p> <p>1.3. Wyniki zewnętrznych badań poziomu nauczania (w tym sprawdzian szóstoklasisty i egzamin gimnazjalisty). Poziom przygotowania sześcioletników do obowiązków szkolnych.</p> <p>1.4. Wspomaganie uczniów mających trudności w nauce; zapewnienie pomocy uczniom o specjalnych potrzebach edukacyjnych (w tym nauczanie uczniów niepełnosprawnych).</p>
2	<p><b>Skuteczność oddziaływań wychowawczo-opiekuńczych:</b></p> <p>2.1. Diagnozowanie i eliminowanie zachowań nagannych (agresja, uzależnienia, absencja).</p> <p>2.2. Zapewnienie w szkole/placówce poczucia bezpieczeństwa uczniom i pracownikom.</p> <p>2.3. Tworzenie przyjaznej atmosfery, sprzyjającej rozwojowi uczniów/ wychowanków.</p> <p>2.4. Organizowanie efektywnej pomocy psychologiczno-wychowawczej (w tym współpraca z poradnią psychologiczno-pedagogiczną oraz innymi instytucjami wspomagającymi pracę wychowawczą szkoły/placówki).</p> <p>2.5. Tworzenie warunków do rozwijania zdolności i zainteresowań uczniów (m.in. naukowych, sportowych, artystycznych).</p>
3	<p><b>Preferowanie działań organizacyjnych i pedagogicznych (w tym innowacyjnych), tworzących indywidualny charakter szkoły:</b></p> <p>3.1. Jakość opracowywanych i realizowanych planów rozwoju szkoły/placówki.</p> <p>3.2. Wdrażanie autorskich programów nauczania.</p> <p>3.3. Promowanie osiągnięć edukacyjnych szkoły/placówki.</p>
4	<p><b>Kryterium II</b></p> <p><b>Jakość świadczonej pracy</b></p> <p>Wykazywanie dbałości o mienie komunalne, będące w zarządzie dyrektora i gospodarne nim zarządzanie, w tym:</p> <p>4.1. Konserwacja i naprawy wynikające z przeglądów doraźnych i okresowych.</p> <p>4.2. Realizacja planów remontów.</p> <p>4.3. Modernizowanie bazy (w tym racjonalność zakupów).</p>
5	<p>Prowadzenie racjonalnej polityki kadrowej:</p> <p>5.1. Systematyczne (terminowe) dokonywanie oceny pracy nauczycieli.</p> <p>5.2. Inicjowanie i wspieranie rozwoju zawodowego nauczycieli.</p> <p>Przeciwdziałanie i rozwiązywanie problemów i konfliktów zakładowych i środowiskowych.</p>
6	<p><b>Zapewnienie wysokiego stopnia organizacji pracy placówki oświatowej:</b></p> <p>6.1. Respektowanie statutu szkoły/ przedszkola.</p> <p>6.2. Zapewnienie sprawnego systemu obiegu informacji (dyrektor-nauczyciele-uczniowie-rodzice).</p> <p>6.3. Wykazywanie dbałości o właściwy poziom bezpieczeństwa i higieny pracy (pracowników, uczniów, dzieci w przedszkolu).</p> <p>6.4. Zorganizowanie właściwej opieki nad uczniami (dożywianie, zajęcia świetlicowe, opieka medyczna, wycieczki, zapomogi itp.).</p> <p>6.5. Kontrolowanie i egzekwowanie przestrzegania dyscypliny pracy.</p> <p>6.6. Opracowanie i stosowanie systemu ewaluacji pracy szkoły/placówki.</p>

L.p.	Kryterium III Ocena pracy
7	Częstotliwość i jakość oceny pracy dyrektora
L.p.	Kryterium IV Zaangażowanie w przygotowywanie i realizację zajęć i czynności wynikających z zadań statutowych szkoły (placówki).
8	Jakość opracowywanego corocznie planu finansowego.
9	Racjonalne dysponowanie środkami określonymi w planie rzeczowo-finansowym szkoły/placówki.
10	Pozyskiwanie dodatkowych środków finansowych i świadczeń na rzecz szkoły/placówki.
11	Aktywna współpraca z samorządem uczniowskim oraz radą rodziców szkoły/placówki.
12	Organizowanie współpracy między szkołami/placówkami.
13	Współpraca z instytucjami oświatowymi (stowarzyszenia, fundacje) w celu podnoszenia jakości oferty edukacyjnej oraz współpraca z zagranicą.
14	Realizowanie polityki oświatowej organu prowadzącego, w szczególności: 14.1. Respektowanie postanowień, decyzji, uchwał organów. 14.2. Terminowe wypełnianie dodatkowych zadań zleczanych przez organ prowadzący.
15	Merytoryczna współpraca z Urzędem Gminy i Zespołem Obsługi Szkół i Placówek Oświatowo-Wychowawczych: 15.1. Przestrzeganie ustalonych procedur, terminów, m.in.: • tworzenie arkusza organizacyjnego, • tworzenie na bieżąco aneksów do tego arkusza, • jakość i terminowość sporządzania sprawozdań budżetowych, statystycznych i innych. 15.2. Terminowość i rzetelność realizacji zadań zleczanych przez Urząd Gminy.
16	Prawidłowe wywiązywanie się z obowiązków związanych ze sprawowaniem nadzoru pedagogicznego: 16.1. Przestrzeganie zasad oceniania, klasyfikowania, promowania i przeprowadzania sprawdzianów/ egzaminów. 16.2. Diagnostowanie poziomu nauczania i postępów w nauce. 16.3. Organizowanie doskonalenia zawodowego nauczycieli, w tym własnego. 16.4. Inicjowanie wewnątrzszkolnego doskonalenia nauczycieli.

§ 3

**REGULAMIN  
dodatków funkcyjnych dla nauczycieli**

1. Nauczycielom, którym powierzono stanowisko dyrektora lub wicedyrektora szkoły albo inne stanowisko kierownicze przewidziane w statucie szkoły, przysługuje dodatek funkcyjny w wysokości określonej w tabeli nr 2 niniejszego regulaminu.
2. Wysokość dodatku funkcyjnego dla dyrektora ustala Burmistrz w granicach stawek określonych tabelą nr 2 uwzględniając m. in. wielkość szkoły, jej warunki organizacyjne, złożoność zadań wynikających z funkcji kierowniczej, liczbę stanowisk kierowniczych w szkole, wyniki pracy szkoły.
3. Wysokość dodatków funkcyjnych dla wicedyrektorów ustala dyrektor szkoły według przyjętych przez siebie kryteriów, w granicach stawek określonych w tabeli nr 2 niniejszej uchwały.

Tabela nr 2

L.p.	Stanowisko	Miesięcznie w zł	
		od	do
1.	<b>Przedszkola</b>		
	– Dyrektor przedszkola do 3 oddziałów	450	700
	– Dyrektor przedszkola powyżej 3 oddziałów	600	900
	– Wicedyrektor przedszkola	400	600
2.	<b>Szkoły</b>		
	– Dyrektor szkoły liczącej do 7 oddziałów	500	800
	– Dyrektor szkoły liczącej od 8 do 16 oddziałów	700	1000
	– Dyrektor szkoły o 17 oddziałach i więcej	900	1.200
	– Dyrektor Zespołu Szkolno-Przedszkolnego	1.000	1.300
	– Wicedyrektor szkoły	500	800



4. Dodatek funkcyjny przysługuje również nauczycielowi z tytułu wykonywania zadań:
  - 4.1. Opiekuna stażu w wysokości:
    - 60 zł miesięcznie – dla opiekuna stażu realizowanego przez nauczyciela kontraktowego,
    - 80 zł miesięcznie – dla opiekuna stażu realizowanego przez nauczyciela stażystę.
  - 4.2. Wychowawcy klasy w wysokości:
    - 45 zł miesięcznie w przedszkolach,
    - 60 zł w oddziałach przedszkolnych szkół,
    - 80 zł miesięcznie w szkołach.
  - 4.3. Doradcy metodycznego w wysokości 300 zł miesięcznie.
  - 4.4. Nauczyciela konsultanta (lidera WDN) w wysokości 50 zł miesięcznie.
5. Wysokość dodatków funkcyjnych ustala się na okres jednego roku szkolnego.
6. Nauczyciel, któremu powierzono funkcję na czas określony, traci prawo do dodatku funkcyjnego z upływem tego okresu, a w razie wcześniejszego zaprzestania pełnienia funkcji – z końcem miesiąca, w którym to zaprzestanie pełnienia funkcji nastąpiło, jeśli zaprzestanie pełnienia funkcji nastąpiło pierwszego dnia miesiąca – od tego dnia.
7. Dodatek funkcyjny nie przysługuje w okresie nieusprawiedliwionej nieobecności w pracy, w okresie urlopu dla poratowania zdrowia, w okresach, za które nie przysługuje wynagrodzenie zasadnicze oraz od pierwszego dnia miesiąca następującego po miesiącu, w którym nauczyciel zaprzestał pełnienia z innych powodów obowiązków, do których przypisany jest ten dodatek, a jeżeli zaprzestanie pełnienia obowiązku nastąpiło od pierwszego dnia miesiąca – od tego dnia.
8. Dodatek funkcyjny przysługuje wicedyrektorowi w wypadku zastępstwa dyrektora placówki w okresie powyżej trzech miesięcy wg stawki ustalonej dla dyrektora szkoły lub przedszkola od pierwszego dnia miesiąca kalendarzowego następującego po trzech miesiącach zastępstwa.

## § 4

**REGULAMIN****dodatku za warunki pracy dla nauczycieli**

1. Nauczycielom pracującym w oławskich szkołach i przedszkolach przysługuje dodatek za trudne warunki pracy w przypadku, gdy:
  - 1.1. Prowadzą nauczanie indywidualne dzieci zakwalifikowanych do kształcenia specjalnego – w wysokości 5% wynagrodzenia zasadniczego.
  - 1.2. Dodatek 15% do stawki godzinowej przepracowanej w klasie integracyjnej (oddziale integracyjnym) lub w klasie masowej, do której uczęszcza dziecko zakwalifikowane do kształcenia specjalnego.
  - 1.3. Prowadzą zajęcia dydaktyczne w klasach łączonych w szkołach podstawowych – w wysokości 20% wynagrodzenia zasadniczego.
  - 1.4. Prowadzą zajęcia rewalidacyjno-wychowawcze z dziećmi i młodzieżą upośledzonymi umysłowo w stopniu głębokim – w wysokości 15% wynagrodzenia zasadniczego.
2. Dodatki za trudne warunki pracy przysługują w takiej części, w jakiej godziny pracy w trudnych warunkach pozostają do obowiązującego wymiaru godzin, przydzielonego na dany okres (rok szkolny).
3. Dodatek za uciążliwość pracy nie przysługuje w okresie nieusprawiedliwionej nieobecności w pracy, w okresach, za które nie przysługuje wynagrodzenie zasadnicze oraz w okresie urlopu dla poratowania zdrowia od pierwszego dnia miesiąca następującego po miesiącu, w którym nauczyciel zaprzestał wykonywania pracy.
4. Wysokość dodatku za warunki pracy przyznaje dla nauczycieli dyrektor szkoły, a dla dyrektora – organ prowadzący szkołę.

## § 5

**REGULAMIN****wynagradzania za godziny ponadwymiarowe i godziny doraźnych zastępstw dla nauczycieli**

1. Wysokość wynagrodzenia za jedną godzinę ponadwymiarową oraz godzinę doraźnego zastępstwa oblicza się dzieląc stawkę wynagrodzenia zasadniczego (łącznie z dodatkami za warunki pracy, jeżeli praca w ponadwymiarowych godzinach odbywa się w takich warunkach) przez miesięczną liczbę godzin obowiązkowego wymiaru zajęć, ustalonego dla rodzaju zajęć dydaktycznych, wychowawczych lub opiekuńczych, zgodnie z art. 42 i 42a ustawy z dnia 26 stycznia 1982 r. – Karta Nauczyciela (Dz. U. z 2006 r. Nr 97, poz. 674 ze zmianami).
2. Miesięczną liczbę godzin obowiązkowego wymiaru zajęć nauczyciela uzyskuje się mnożąc tygodniowy obowiązkowy wymiar godzin przez 4,16 z zaokrągleniem do pełnych godzin w ten sposób, że czas zajęć do 0,5 godziny pomija się, a co najmniej 0,5 godziny liczy się za pełną godzinę.
3. Dla nauczycieli realizujących w ramach stosunku pracy obowiązki określone dla stanowiska o różnym tygodniowym obowiązkowym wymiarze godzin, tygodniowy obowiązkowy wymiar godzin oblicza się dzieląc liczbę realizowanych godzin danego stanowiska przez wymiar obowiązkowy, wynikający z zapisów art. 42 ust. 3 cytowanej w ust. 4 ustawy oraz niniejszej uchwały, wynikającej z zapisów art. 42 p. 1, 2, 3 cytowanej ustawy, i sumując te ilorazy (po zaokrągleniu do liczby całkowitej).  
Przykład:  
Nauczyciel uczy w wymiarze 12 godzin j. polskiego i realizuje 13 godzin jako wychowawca świetlicy.  
 $12/18 + 13/26 = 0,67 + 0,50 = 1,17$   
 $25/1,17 = 21,37 = 21$   
W tym przykładzie nauczyciel będzie miał 4 godziny ponadwymiarowe (realizuje 25 godzin dla wymiaru obowiązkowego 21 godzin).
4. W tygodniach, w których nauczyciel nie zrealizował wszystkich planowanych godzin ponadwymiarowych, wynagrodzenie za przepracowane godziny ponadwymiarowe oblicza się następująco: za podstawę ustalenia liczby godzin ponadwymiarowych w danym dniu tygodnia przyjmuje się obowiązkowy tygodniowy wymiar zajęć określony w art. 42 ust. 3 ustawy – Karta Nauczyciela, pomniejszony o 1/5 tego wymiaru (lub odpowiednio o 1/4 dla nauczyciela, któremu ustalono czterodniowy tydzień pracy).

## § 6

**REGULAMIN****nagród ze specjalnego funduszu nagród dla nauczycieli za ich osiągnięcia dydaktyczno-wychowawcze**

1. Środki na nagrody ze specjalnego funduszu nagród dla nauczycieli stanowią 1% planowanego rocznego osobowego funduszu wynagrodzeń.
2. Ustala się następujący podział specjalnego funduszu nagród dla nauczycieli za ich osiągnięcia dydaktyczno-wychowawcze:
  - 2.1. 30% tego funduszu na nagrody organu prowadzącego,
  - 2.2. 70% tego funduszu na nagrody przyznawane przez dyrektorów szkół.
3. Wniosek o przyznanie nagrody Burmistrza mogą składać:
  - zastępca burmistrza odpowiedzialny za funkcjonowanie oświaty w mieście,
  - dyrektorzy szkół.
4. Kryteria i tryb przyznawania nagród dyrektora szkoły określają procedury szkolne.
5. Burmistrz Miasta oraz dyrektor mają prawo do przyznawania nagród za szczególne osiągnięcia dydaktyczne, wychowawcze lub opiekuńcze nauczycieli i dyrektorów szkół/placówek oświatowych w innym terminie niż Dzień Edukacji Narodowej.
6. Kryteria i procedura przyznawania nagrody Burmistrza Miasta Oława dla nauczycieli za ich osiągnięcia dydaktyczne, wychowawcze lub opiekuńcze:
  - A. Nagroda Burmistrza Miasta Oława przyznawana jest nauczycielowi za:
    - osiągnięcia w pracy dydaktyczno-wychowawczej i opiekuńczej oraz w organizacji pracy szkoły,
    - wdrażanie innowacji pedagogicznych,
    - dbałość o mienie,
    - polepszanie bazy dydaktycznej,
    - zdobywanie dodatkowych środków finansowych dla szkoły,
    - prawidłowe realizowanie planu finansowego,
    - dobrą współpracę z radą pedagogiczną, rodzicami, środowiskiem lokalnym, organami prowadzącym i nadzorującym pracę pedagogiczną,
    - inne osiągnięcia.
  - B. Nagrodę Burmistrza Miasta Oława przyznaje się z funduszu nagród, o którym mowa w punkcie

2.1. Regulaminu przyznawania nagród ze specjalnego funduszu nagród dla nauczycieli.

- C. Nagrodę Burmistrza Miasta Oława może otrzymać nauczyciel, który przepracował w jednostkach organizacyjnych oświaty Gminy Miejskiej Oława minimum 1 rok.
- D. Nagroda Burmistrza Miasta Oława może być I lub II stopnia.
- E. Wysokość nagrody I i II stopnia ustala każdego roku Burmistrz Miasta Oława, po analizie wielkości środków finansowych przeznaczonych na ten cel.

## § 7

Składniki wynagrodzenia określone w niniejszej uchwale, tj. dodatek za wysługę lat, dodatek motywacyjny, funkcyjny i za warunki pracy, ulegają zmniejszeniu proporcjonalnie do okresu pobierania zasiłku chorobowego, świadczenia rehabilitacyjnego, zasiłku wyrównawczego, zasiłku macierzyńskiego i zasiłku opiekuńczego.

## § 8

Z dniem wejścia w życie niniejszej uchwały traci moc uchwała nr IV/25/06 Rady Miejskiej w Oławie z dnia 28 grudnia 2006 roku w sprawie uchwalenia regulaminów przyznawania: dodatków do wynagrodzenia zasadniczego, obliczania i wypłacania wynagrodzenia za godziny ponadwymiarowe i godziny doraźnych zastępstw dla nauczycieli oraz określenia tygodniowego obowiązkowego wymiaru zajęć dla niektórych stanowisk i funkcji w jednostkach organizacyjnych oświaty w Gminie Miejskiej Oława.

## § 9

Wykonanie uchwały powierza się Burmistrzowi Miasta Oława.

## § 10

Uchwała wchodzi w życie po upływie 14 dni od daty ogłoszenia jej w Dzienniku Urzędowym Województwa Dolnośląskiego.

PRZEWODNICZĄCY  
RADY MIEJSKIEJ

*ANDRZEJ MIKODA*

41

**UCHWAŁA RADY MIEJSKIEJ W OŁAWIE  
NR XVI/147/07**

z dnia 29 listopada 2007 r.

**w sprawie stawek opłaty targowej na terenie miasta Oława**

Na podstawie art. 18 ust. 2 pkt. 8 ustawy z dnia 8 marca 1990 r. o samorządzie gminnym (tekst jednolity: Dz. U. z 2001 r. Nr 142, poz. 1591 ze zmianami: Dz. U. z 2002 r. Nr 23, poz. 220, Nr 62, poz. 558, Nr 113, poz. 984, Nr 153, poz. 1271, Nr 214, poz. 1806, z 2003 r. Nr 80, poz. 717, Nr 162, poz. 1568, z 2004 r. Nr 102, poz. 1055, Nr 116, poz. 1203, z 2005 r. Nr 172, poz. 1441, 175 poz. 1457, z 2006 r. Nr 17, poz. 128, Nr 181, poz. 1337 z 2007 r. Nr 48, poz. 327, Nr 138, poz. 974, Nr 173, poz. 1218) oraz art. 19 pkt. 1 lit. a) i pkt. 2 ustawy z dnia 12 stycznia 1991 r. o podatkach i opłatach lokalnych<sup>1</sup> (tekst jednolity: Dz. U. z 2006 roku Nr 121, poz. 844 ze zmianami: Dz. U. z 2006 r.: Nr 220, poz. 1601, Nr 225, poz. 1635, Nr 245, poz. 1775, Nr 249, poz. 1828, Nr 251, poz. 1847) Rada Miejska w Oławie uchwala, co następuje:

§ 1

Niniejsza Uchwała Rady Miejskiej w Oławie:

- Określa wysokość stawek opłaty targowej,
- Określa zasady ustalania i poboru oraz terminy płatności opłaty targowej,
- Zarządza pobór opłaty targowej w drodze inkasa, określa inkasentów oraz wynagrodzenie za inkaso.

§ 2

1. Dzienna stawka opłaty targowej wynosi przy sprzedaży detalicznej prowadzonej:
  - a) z wozu konnego (od wozu) 12,00 zł
  - b) z samochodu osobowego lub dostawczego (od samochodu) do 3,5 tony 14,00 zł
  - c) z samochodu powyżej 3,5 tony, platformy, przyczepy samochodowej (od samochodu, platformy, przyczepy) 25,00 zł
2. Przy sprzedaży obnośnej z ręki, kosza, skrzynki, wiadra itp. przez indywidualnych producentów sprzedających wytwory własnej produkcji w małych ilościach (od osoby) 3,00 zł
3. Przy sprzedaży ze stołu, koca, płachty, łóżka itp. (za 1 m<sup>2</sup> zajmowanej powierzchni) 5,50 zł
4. Przy sprzedaży na targowisku prywatnym usytuowanym w Oławie przy ul. Sportowej za każde stoisko (poza pawilonami) 5,00 zł

§ 3

W przypadku gdy pozostawiony na terenie targowiska samochód spełnia rolę tzw. Magazynu opłata targowa pobierana jest zgodnie z właściwą stawką określoną w § 1 pkt. 1 niniejszej uchwały

§ 4

Wysokość dziennej opłaty targowej nie może przekroczyć kwoty 631,94zł

§ 5

Terminem płatności opłaty targowej jest dzień, w którym dokonywana jest sprzedaż.

§ 6

Do poboru opłat targowych upoważnia się:

- a) Pana Henryka Medeckiego oraz Pana Andrzeja Morawskiego, z którymi będą zawarte umowy o inkaso w wysokości 10% od pobranych w ciągu miesiąca opłat targowych na terenie miasta Oława,
- b) Pana Władysława Łuczkiwicza, z którym zawarta będzie umowa o inkaso w wysokości 5% od pobranych w ciągu miesiąca opłat na targowisku prywatnym przy ul. Sportowej w Oławie.

§ 7

Opłatę targową pobiera się niezależnie od należności przewidzianych w odrębnych przepisach za korzystanie z urządzeń targowych oraz za inne usługi świadczony przez zarządcę targowiska.

§ 8

Wykonanie uchwały powierza się Burmistrzowi Miasta Oława.

§ 9

Traci moc uchwała Rady Miejskiej w Oławie nr XV/120/07 z dnia 29 listopada 2007 r. w sprawie ustalenia stawek opłaty targowej na terenie miasta Oława.

§ 10

Uchwała wchodzi w życie po upływie 14 dni od jej ogłoszenia w Dzienniku Urzędowym Województwa Dolnośląskiego i obowiązuje w roku podatkowym 2008.

PRZEWODNICZĄCY  
RADY MIEJSKIEJ

ANDRZEJ MIKODA

<sup>1</sup> Niniejsza ustawa dokonuje w zakresie swojej regulacji wdrożenia następujących dyrektyw Wspólnot Europejskich:

- 1) dyrektywy 92/106/EWG z dnia 7 grudnia 1992r. w sprawie ustanowienia wspólnych zasad dla niektórych typów transportu kombinowanego towarów między państwami członkowskimi (Dz. Urz. WEL 368 z 17.12.1992)
- 2) dyrektywy 1999/62/EWG z dnia 17 czerwca 1999r. w sprawie pobierania opłat za użytkowania niektórych typów infrastruktury przez pojazdy ciężarowe (Dz. Urz. WEL 187 z 20.07.1999)

Dane dotyczące ogłoszenia aktów prawa Unii Europejskiej, zamieszczone w niniejszej ustawie – z dniem uzyskania przez Rzeczpospolitą Polską członkostwa w Unii Europejskiej – dotyczą ogłoszenia tych aktów w Dzienniku Urzędowym Unii Europejskiej – wydanie specjalne.

## 42

### UCHWAŁA RADY MIEJSKIEJ W PIEŃSKU NR XI/71/07

z dnia 28 listopada 2007 r.

**w sprawie zasad wynagradzania nauczycieli, regulaminów określających wysokość oraz szczegółowe warunki przyznawania nauczycielom dodatków za wysługę lat, motywacyjnego, funkcyjnych, za warunki pracy, za godziny ponadwymiarowe i godziny zastępstw doraźnych, przyznawania nagród dla nauczycieli oraz zasad przyznawania dodatku mieszkaniowego**

Na podstawie: art. 18 ust. 2 pkt 15 ustawy z dnia 8 marca 1990 r. o samorządzie gminnym (t.j. Dz. U. z 2001 r. Nr 142, poz. 1591 z późn. zm.), w związku z art. 30 ust. 6 i art. 54 ust. 7 ustawy z dnia 26 stycznia 1982 r. – Karta Nauczyciela (t.j. Dz. U. z 2006 r. Nr 97, poz. 674 z późn. zm.) uchwala, co następuje:

#### R o z d z i a ł I

##### Postanowienia ogólne

###### § 1

Uchwale podlegają nauczyciele zatrudnieni w szkołach i placówkach publicznych działających na podstawie ustawy z dnia 7 września 1991 r. o systemie oświaty (t.j. Dz. U. z 2004 r. Nr 256, poz. 2572 z późn. zm.) będących jednostkami organizacyjnymi Miasta i Gminy Pieńsk.

###### § 2

Ilekróć mowa w uchwale i załączniku do uchwały o:  
**Karcie Nauczyciela** – rozumie się przez to ustawę z dnia 26 stycznia 1982 r. – Karta Nauczyciela (t.j. Dz. U. z 2006 r. Nr 97, poz. 674 z późn. zm.).

**Rozporządzeniu** – rozumie się przez to rozporządzenie Ministra Edukacji Narodowej i Sportu z dnia 31 stycznia 2005 r. w sprawie wysokości minimalnych stawek wynagrodzenia zasadniczego nauczycieli, ogólnych warunków przyznawania dodatków do wynagrodzenia zasadniczego oraz wynagradzania za pracę w dniu wolnym od pracy. (Dz. U. Nr 22, poz. 181 z późn. zm.)

###### § 3

Wprowadza się regulamin określający wysokość oraz szczegółowe warunki przyznawania nauczycielom następujących dodatków płacowych:

- a) za wysługę lat,
- b) motywacyjnego,
- c) funkcyjnych,
- d) za warunki pracy,
- e) za godziny ponadwymiarowe i godziny zastępstw doraźnych,

- f) przyznawania nagród,
- g) dodatku mieszkaniowego.

#### R o z d z i a ł II

##### Dodatek za wysługę lat

###### § 4

Dodatek za wysługę lat przysługuje nauczycielom zgodnie z postanowieniem art. 33 ust. 1 i art. 39 ust. 3 i 4 Karty Nauczyciela.

#### R o z d z i a ł III

##### Dodatek motywacyjny

###### § 5

1. Wysokość środków przeznaczonych na dodatki motywacyjne ustala się na 2% procent wynagrodzenia zasadniczego wszystkich nauczycieli zatrudnionych w danej placówce.
2. Procent dodatku motywacyjnego w ciągu roku 2008 może być podwyższony do 5% zgodnie z podjętą w tej sprawie zmianą uchwały Budżetowej dla Miasta i Gminy Pieńsk. W przypadku zmiany procentu przeznaczonego na dodatki motywacyjne przeliczenie fuduszu następuje za okres od podjęcia uchwały do końca roku 2008 r.

###### § 6

1. Dodatek motywacyjny przyznaje się nauczycielowi po przepracowaniu w danej placówce co najmniej 3 miesięcy.
2. Nauczycielowi może być przyznany dodatek motywacyjny w wysokości nieprzekraczającej 20% jego wynagrodzenia zasadniczego.

3. Dodatek motywacyjny przyznaje się na okres do sześciu miesięcy.
4. Przyznawanie dyrektorom i nauczycielom dodatku motywacyjnego odbywać się powinno zgodnie ogólnymi warunkami zawartymi w § 4 rozporządzenia.
5. Dodatek motywacyjny dyrektorowi przyznaje Burmistrz na podstawie kryteriów zawartych w tabeli nr 1.
6. Dodatek motywacyjny nauczycielowi przyznaje dyrektor jednostki według kryteriów zawartych w tabeli nr 2.
7. Dyrektor może otrzymać maksymalnie 12 punktów, nauczyciel natomiast może otrzymać maksymalnie 16 punktów.
8. Dodatek motywacyjny może otrzymać dyrektor i nauczyciel, któremu przyznano minimum 60% punktów z możliwych do uzyskania.
9. Nie później niż na tydzień przed naliczeniem dodatku motywacyjnego liczba przyznanych nauczycielowi punktów udostępniona będzie do jego wyłącznego wglądu przez organ określony w punkcie 4 i 5.

**Tabela nr 1**  
**Kryteria ustalania dodatku motywacyjnego dla dyrektorów**

Lp.	Kryterium	Liczba punktów do zdobycia
1.	Szczególne osiągnięcia dydaktyczne, wychowawcze i opiekuńcze: a) uzyskiwanie przez uczniów dobrych osiągnięć dydaktyczno-wychowawczych potwierdzonych wynikami klasyfikacji, efektami egzaminów i sprawdzianów albo sukcesami w konkursach, zawodach olimpiadach. b) wprowadzanie innowacyjnych metod nauczania w placówce. c) pełne rozeznanie środowiska wychowawczego uczniów, współpraca z instytucjami wspierającymi.	1 1 1
2.	Jakość świadczonej pracy a) dbałość o mienie komunalne będące w zarządzie dyrektora b) prowadzenie racjonalnej polityki kadrowej c) organizacja pracy placówki	1 1 1
3.	Ocena pracy	1
4.	Zaangażowanie w przygotowanie i realizację zajęć i czynności wynikających z zadań statutowych placówki: a) racjonalne dysponowanie środkami określonymi w planie finansowym b) pozyskiwanie dodatkowych środków i świadczeń c) aktywna współpraca z samorządem uczniowskim i radą rodziców d) realizowanie polityki oświatowej organu prowadzącego e) organizowanie doskonalenia zawodowego nauczycieli (w tym własnego)	1 1 1 1 1

**Tabela nr 2**  
**Kryteria ustalania dodatku motywacyjnego dla nauczycieli**

Lp.	Kryterium	Liczba punktów do zdobycia
1.	Szczególne osiągnięcia dydaktyczne, wychowawcze i opiekuńcze. a) uzyskiwanie przez uczniów dobrych osiągnięć dydaktyczno-wychowawczych potwierdzonych wynikami klasyfikacji lub promocji, efektami egzaminów i sprawdzianów albo sukcesami w konkursach, zawodach olimpiadach itp.. b) wprowadzanie innowacji i różnorodności metodycznych w odniesieniu do zajęć dydaktycznych i wychowawczych. c) pełne rozeznanie środowiska wychowawczego uczniów, współpraca z instytucjami wspierającymi. d) przygotowanie i prowadzenie w ramach zespołów przedmiotowych lekcji otwartych z zastosowaniem innowacji i różnorodności metodycznych w odniesieniu do zajęć dydaktycznych i wychowawczych. e) umiejętne rozwiązywanie problemów wychowawczych we współpracy z ich rodzicami, opiekunami prawnymi, jak również Pedagogiem szkolnym i Poradnią Psychologiczno Pedagogiczną.	1 1 1 1 1

2.	Jakość świadczenia pracy a) przestrzeganie dyscypliny pracy b) systematyczne i efektywne przygotowanie się do przydzielonych obowiązków c) podnoszenie umiejętności zawodowych. d) troska o klasy i pracownie e) prawidłowe prowadzenie dokumentacji szkolnej, w tym pedagogicznej. f) rzetelne i terminowe wywiązywanie się z poleceń służbowych	1 1 1 1 1
3.	Ocena pracy	1
4.	Zaangażowanie w przygotowanie i realizację zajęć i czynności wynikających z zadań statutowych jednostki: a) organizowanie i udział w imprezach szkolnych i klasowych b) udział w komisjach przedmiotowych c) opiekowanie się samorządem szkolnym lub innymi organizacjami uczniowskimi istniejącymi na terenie placówki d) dodatkowe funkcje pełnione przez nauczyciela e) aktywny udział w pracach rady pedagogicznej i innych zadań wynikających ze statutu placówki	1 1 1 1 1

## R o z d z i a ł IV

## Dodatek funkcyjny

## § 7

1. Nauczycielom, którym powierzono stanowisko dyrektora lub wicedyrektora szkoły bądź inne stanowisko kierownicze przewidziane w statucie szkoły, przysługuje dodatek funkcyjny w wysokości określonej w tabeli nr 3 z zastrzeżeniem § 8 pkt 1.
2. Wysokość dodatku funkcyjnego dla dyrektora ustala Burmistrz w granicach stawek określonych tabelą uwzględniając między innymi wielkość szkoły, jej warunki organizacyjne, złożoność zadań wynikających z funkcji kierowniczej, liczbę stanowisk kierowniczych w szkole, wyniki pracy szkoły.
3. Wysokość dodatków funkcyjnych dla wicedyrektorów, innych stanowisk kierowniczych jak również dla osób wymienionych w § 8 pkt 1 ustala dyrektor szkoły według zasad określonych tabelą nr 3.

## § 8

Dodatek funkcyjny przysługuje również nauczycielom z tytułu wykonywania zadań:

- a) opiekuna stażu w wysokości 30 zł miesięcznie.
- b) wychowawstwa klasy w wysokości 60 zł miesięcznie.
- c) doradcy metodycznego lub konsultanta w wysokości 50 zł miesięcznie.

## § 9

1. Nauczyciel, któremu powierzono stanowisko kierownicze na czas określony, traci prawo do dodatku funkcyjnego z upływem tego okresu, a w razie wcześniejszego odwołania, z końcem miesiąca, w którym nastąpiło odwołanie; jeśli odwołanie nastąpiło pierwszego dnia miesiąca, od tego dnia.
2. Dodatki funkcyjne określone § 7 pkt 1 i § 8 pkt 1 nie przysługują:
  - a) w okresie urlopu dla poratowania zdrowia,
  - b) nieusprawiedliwionej nieobecności w pracy,
  - c) w okresie, za który nie przysługuje wynagrodzenie zasadnicze.

(Rozstrzygnięciem nadzorczym Wojewody Dolnośląskiego NK.II.0911-12/654/07 z dnia 27 grudnia 2007 r. stwierdzono nieważność § 9 ust. 2)

**Tabela 3**  
dodatki funkcyjne

Lp.	Stanowisko	Miesięcznie w zł od – do
1.	Przedszkola	
	a) dyrektor	400–1100
	b) wicedyrektor	300–800
2.	Szkoły	
	a) dyrektor – szkoła do 7 oddziałów	400–1100
	b) dyrektor – szkoła 8 – 12 oddziałów	500–1300
	c) dyrektor – szkoła 13 – 18 oddziałów	600–1500
	d) dyrektor – szkoła 19 i więcej oddziałów	700–1700
	e) wicedyrektor	300–900
	d) kierownik świetlicy	200–500

## R o z d z i a ł V

### Dodatek za warunki pracy

#### § 10

1. Nauczycielom przysługuje dodatek za trudne lub uciążliwe warunki pracy w przypadku gdy prowadzą zajęcia w trudnych lub uciążliwych warunkach pracy określonych w rozporządzeniu.
2. Wysokości dodatku za trudne lub uciążliwe warunki pracy ustala się na 5% wynagrodzenia zasadniczego.
3. Dodatki za trudne warunki pracy przysługują w takiej części, w jakiej godziny pracy w trudnych warunkach pozostają do obowiązującego wymiaru godzin.

#### § 11

Nauczycielowi skierowanemu do pracy w innej szkole w innej miejscowości na podstawie art. 19 ust. 1 Karty Nauczyciela przysługuje dodatek za uciążliwość pracy w wysokości 20% wynagrodzenia zasadniczego, przy czym:

- a) prawo do dodatku powstaje z pierwszym dniem miesiąca następującego po miesiącu, w którym nauczyciel został skierowany do pracy w innej szkole, a jeżeli skierowanie nastąpiło pierwszego dnia miesiąca – od tego dnia,
- b) prawo do dodatku za uciążliwość pracy ustaje z upływem okresu na jaki nauczyciel został skierowany do innej szkoły, a w razie rozwiązania stosunku pracy przed upływem tego okresu, z dniem ustania prawa do wynagrodzenia zasadniczego,
- c) dodatek za uciążliwość pracy nie przysługuje w okresie nieusprawiedliwionej nieobecności w pracy, w okresach za które nie przysługuje wynagrodzenie zasadnicze, od pierwszego dnia miesiąca następującego po miesiącu, w którym nauczyciel zaprzestał wykonywania pracy.

(Rozstrzygnięciem nadzorczym Wojewody Dolnośląskiego NK.II.0911-12/654/07 z dnia 27 grudnia 2007 r. stwierdzono nieważność § 11 pkt a, b, i c)

## R o z d z i a ł VI

### Wynagrodzenie za godziny ponadwymiarowe i godziny zastępstw doraźnych

#### § 12

1. Nauczycielowi przysługuje wynagrodzenie za godziny ponadwymiarowe oraz godziny zrealizowanych zastępstw doraźnych zgodnie z art. 30 ust. 6 pkt 2 i art. 35 ust. 3 Karty Nauczyciela.
2. Przez godziny ponadwymiarowe rozumie się godziny określone w arkuszu organizacyjnym placówki wynikające z przydziału czynności nauczyciela w danym roku szkolnym realizowane poza godzinami obowiązkowego wymiaru zajęć.

(Rozstrzygnięciem nadzorczym Wojewody Dolnośląskiego NK.II.0911-12/654/07 z dnia 27 grudnia 2007 r. stwierdzono nieważność § 12 ust. 2)

#### § 13

1. W przypadku gdy nauczycielowi nie można zapewnić zatrudnienia w pełnym wymiarze godzin w przełiczeniu na jeden wymiar godzin tygodniowo, a jest

możliwość zatrudnienia go w dwóch i więcej wymiarach godzinowych, to dla uzyskania wartości pełnego etatu przyjąć należy wartość arytmetyczną przeliczając wartość godzin odpowiednią dla poszczególnych wymiarów. Każda godzina ponad, to wyliczenie arytmetyczne będzie zatem godziną ponadwymiarową.

2. Wynagrodzenie za jedną godzinę ponadwymiarową ustala się dzieląc stawkę wynagrodzenia zasadniczego (łącznie z dodatkami za warunki pracy, jeżeli praca odbywa się w takich warunkach) przez miesięczną liczbę godzin obowiązkowego wymiaru zajęć, ustalonego dla zajęć dydaktycznych, wychowawczych lub opiekuńczych.
3. Wynagrodzenie za jedną godzinę doraźnego zastępstwa przydzielonego nauczycielowi zgodnie z jego kwalifikacjami do nauczania przedmiotu (bloku przedmiotowego) ustala się dzieląc stawkę wynagrodzenia zasadniczego przez miesięczną liczbę godzin obowiązkowego wymiaru zajęć.
4. Miesięczną liczbę godzin obowiązkowego wymiaru zajęć nauczyciela, o której mowa w pkt 2 i 5, uzyskuje się mnożąc tygodniowy obowiązkowy wymiar godzin przez 4,16 z zaokrągleniem do pełnych godzin w ten sposób, że czas zajęć do 0,5 godziny pomija się co najmniej 0,5 godziny i wyżej liczy się za pełną godzinę.
5. Za godziny opieki nad uczniami w czasie dowozów dzieci do lub ze szkoły, nauczycielowi przysługuje wynagrodzenie w kwocie 8,00 za każdą zrealizowaną godzinę dowożenia.

(Rozstrzygnięciem nadzorczym Wojewody Dolnośląskiego NK.II.0911-12/654/07 z dnia 27 grudnia 2007 r. stwierdzono nieważność § 13 ust. 1, 3, i 5)

## R o z d z i a ł VII

### Nagrody ze specjalnego funduszu nagród

#### § 14

1. Specjalny fundusz nagród dla nauczycieli tworzy się na podstawie art. 49 ustawy – Karta Nauczyciela w wysokości 1% planowanego rocznego osobowego funduszu wynagrodzeń. Nagrody ze specjalnego funduszu nagród mają charakter uznaniowy.
2. Ustala się następujący podział specjalnego funduszu nagród dla nauczycieli:
  - a) 40% na wypłaty nagród Burmistrza
  - b) 60% na wypłaty nagród dyrektorów szkół.
3. Nagrody, o których mowa w pkt 1, są przyznawane z okazji:
  - a) Dnia Edukacji Narodowej
  - b) Święta szkoły oraz innej uroczystości szkolnej lub środowiskowej.
4. Nagrodę Burmistrza ustala się w wysokości nie wyższej niż dwa tysiące złotych brutto.
5. Nagroda dyrektora nie może przekroczyć kwoty jednego tysiąca pięćset złotych brutto.

#### § 15

Nagrodę Burmistrza oraz Nagrodę Dyrektora mogą otrzymać dyrektorzy i nauczyciele gminnych jednostek oświatowych, którzy posiadają wyróżniającą lub bardzo dobrą ocenę pracy pedagogicznej oraz spełniają co najmniej pięć z następujących kryteriów:

- a) w zakresie pracy dydaktycznej:

- osiągają przynajmniej dobre wyniki w nauczaniu danego przedmiotu i są one potwierdzone w sprawdzianach i egzaminach uczniów przeprowadzanych przez okręgowe komisje egzaminacyjne,
  - podejmują działania innowacyjne w zakresie opracowania i wdrażania nowatorskich metod nauczania i wychowania (autorskie programy),
  - osiągają dobre wyniki w nauczaniu potwierdzone zakwalifikowaniem uczniów do udziału w zawodach II stopnia okręgowych lub III stopnia centralnych, ogólnopolskich olimpiad przedmiotowych, zajęciach przez zespół uczniów I – III miejsca w konkursach, zawodach, przeglądach i festiwalach wojewódzkich i ogólnopolskich,
  - posiadają udokumentowane osiągnięcia w pracy z uczniami uzdolnionymi lub z uczniami mającymi trudności w nauce,
  - przygotowują i wzorowo organizuje uroczystości szkolne lub środowiskowe, takie jak nadanie szkole lub placówce imienia, wręczenie sztandaru, dni patrona szkoły lub placówki,
  - prowadzą znaczącą działalność wychowawczą w klasie, szkole lub placówce przez organizowanie wycieczek, udział uczniów w spektaklach teatralnych, koncertach, wystawach i spotkaniach,
  - osiągają dobre wyniki w pracy resocjalizacyjnej z uczniami,
- b) w zakresie pracy opiekuńczej:
- zapewniają pomoc i opiekę uczniom będącym w trudnej sytuacji materialnej,
  - prowadzą działalność opiekuńczo-wychowawczą mającą na celu zwalczanie patologii społecznej, tj. przemoc, alkoholizm, narkomania, nikotynizm,
  - organizują współpracę z placówkami systemu ochrony zdrowia, policją, oraz innymi jednostkami które mogły by pomóc w zakresie zwalczania i zapobiegania szerzeniu się patologii wśród dzieci i młodzieży,
  - organizują udział rodziców w pracy szkoły, rozwijają formy współdziałania szkoły lub placówki z rodzicami,
- c) w zakresie podnoszenia kwalifikacji:
- doskonalą własny warsztat pracy,
  - aktywnie pomagają w adaptacji zawodowej młodym nauczycielom,
  - kierują zespołem samokształceniowym, współpracują z jednostkami doskonalenia zawodowego,
  - pomagają w zakresie uzyskiwania kolejnego stopnia awansu zawodowego,
- d) w zakresie pracy organizacyjnej szkoły czy placówki:
- umiejętnie gospodarują przyznanymi środkami finansowymi,
  - dbają o bazę szkolną – remonty, inwestycje,
  - inicjują różnorodne działania rady pedagogicznej w celu podnoszenia jakości pracy szkoły lub placówki,
  - współpracują ze środowiskiem,
  - pozyskują pozabudżetowe środki finansowe.

## § 16

- 1 Nagrodę Burmistrza dla Dyrektora i Nauczyciela może być przyznana z własnej inicjatywy Burmistrza.

2. Z wnioskiem o nagrodę Burmistrza dla Dyrektora i Nauczyciela wystąpić również może:
- a) Osoba nadzorująca oświatę z ramienia organu prowadzącego,
  - b) Wizytator Kuratorium sprawujący bezpośredni nadzór pedagogiczny.
  - c) Dyrektor w odniesieniu do wicedyrektora i pozostałych nauczycieli.
  - d) Rada Szkoły
  - e) Rada Rodziców
  - f) Przedstawiciel Związku Zawodowego.
3. Nagroda Dyrektora może być przyznana z własnej inicjatywy Dyrektora lub na wniosek osób w skazanych w § 16 ust. 2.
4. Wniosek o przyznanie nagrody powinien zawierać:
- imię i nazwisko nauczyciela
  - wykształcenie
  - specjalność
  - staż pracy
  - miejsce zatrudnienia
  - wymiar zatrudnienia
  - datę ostatniej oceny pracy
  - dotychczas przyznane nagrody
  - uzasadnienie wniosku.
5. Wnioski składa się w Sekretariacie Urzędu Miasta i Gminy w odniesieniu do Nagród Burmistrza, a w Sekretariatach placówek oświatowych w odniesieniu do Nagród Dyrektora w każdym czasie, nie później niż 14 dni przed uzgodnionym terminem wręczenia nagrody.

## R o z d z i a ł VIII

## Dodatek mieszkaniowy

## § 17

1. Nauczycielom zatrudnionym w szkołach na terenie wiejskim przysługuje nauczycielski dodatek mieszkaniowy.
2. Nauczycielski dodatek mieszkaniowy przysługuje nauczycielom zatrudnionym w wymiarze nie niższym niż połowa tygodniowego obowiązkowego wymiaru godzin określonego w art. 42 ust. 3 ustawy – Karta Nauczyciela.,
3. Nauczycielowi dodatek przyznaje dyrektor szkoły, a dyrektorowi Burmistrz.
4. Nauczycielski dodatek mieszkaniowy przyznaje się w zależności od liczby członków rodziny zamieszkałych na stałe we wspólnym lokalu mieszkalnym. Za członka rodziny nauczyciela uważa się współmałżonka i dzieci pozostające na jego utrzymaniu do ukończenia 18 roku życia, a w przypadku kontynuowania nauki, do 25 roku życia.
5. Wysokość dodatku ustala się odpowiednio:
  - a) dla rodziny 1 – 2 osobowej – 50 zł
  - b) dla rodziny 3 – osobowej – 60 zł
  - c) dla rodziny 4 – osobowej i większej – 70 zł.
6. Dodatek mieszkaniowy przysługuje od pierwszego dnia miesiąca następującego po miesiącu, w którym nauczyciel złożył wniosek o jego przyznanie.
7. Prawo do dodatku ustaje lub zmienia się jego wysokość, w przypadku zmiany liczby członków rodziny, od pierwszego dnia miesiąca następującego po miesiącu, w którym nastąpiła zmiana liczby członków rodziny.



## R o z d z i a ł IX

## § 19

**Postanowienia końcowe**

## § 18

Traci moc uchwała Rady Miejskiej w Pieńsku uchwała nr VI/25/07 Rady Miejskiej w Pieńsku z dnia 9 lutego 2007 r. w sprawie zasad wynagradzania nauczycieli, regulaminów określających wysokość oraz szczegółowe warunki przyznawania nauczycielom dodatków za wysługę lat, motywacyjnego, funkcyjnych, za warunki pracy, za godziny ponadwymiarowe i godziny zastępstw doraźnych, przyznawania nagród dla nauczycieli oraz zasad przyznawania dodatku mieszkaniowego.

Wykonanie uchwały powierza się Burmistrzowi Miasta i Gminy Pieńsk.

## § 20

Uchwała wchodzi w życie po upływie 14 dni od dnia ogłoszenia w Dzienniku Urzędowym Województwa Dolnośląskiego z mocą obowiązującą od 1 stycznia 2008 roku.

PRZEWODNICZĄCY  
RADY MIEJSKIEJ

STANISŁAW SŁOBODZIAN

## 43

**UCHWAŁA RADY MIEJSKIEJ W SZCZAWNIE ZDROJU  
NR XV/45/07**

z dnia 26 listopada 2007 r.

**zmieniająca uchwałę nr XXXI/9/01 Rady Miejskiej w Szczawnie Zdroju z dnia 30 marca 2001 r. w sprawie stawki procentowej opłaty adiacenckiej z tytułu podziału nieruchomości**

Na podstawie art. 18 ust. 2 pkt 15 i art. 40 ust. 1 ustawy z dnia 8 marca 1990 r. o samorządzie gminnym (t.j. Dz. U. z 2001 r. Nr 142, poz. 1591 ze zm.) oraz art. 98a ust. 1 ustawy z dnia 21 sierpnia 1997 r. o gospodarce nieruchomościami (Dz. U. z 2004 r. Nr 261, poz. 2603 z późn. zm.) Rada Miejska w Szczawnie Zdroju uchwała:

## § 1

W uchwale nr XXXI/9/01 Rady Miejskiej w Szczawnie Zdroju z dnia 30 marca 2001 r. w sprawie stawki procentowej opłaty adiacenckiej z tytułu podziału nieruchomości wprowadza się następujące zmiany:

1) § 1 otrzymuje brzmienie:

„Stawka procentowa opłaty adiacenckiej z tytułu wzrostu wartości nieruchomości powstałej w wyniku jej podziału wynosi 30% różnicy wartości nieruchomości.”

## § 2

Wykonanie uchwały powierza się Burmistrzowi Szczawnia Zdroju.

## § 3

Uchwała wchodzi w życie po upływie 14 dni od dnia jej ogłoszenia w Dzienniku Urzędowym Województwa Dolnośląskiego.

PRZEWODNICZĄCY  
RADY MIEJSKIEJ

STANISŁAW BORKUSZ

## 44

**UCHWAŁA RADY MIEJSKIEJ W SZCZAWNIE ZDROJU  
NR XV/48/07**

z dnia 26 listopada 2007 r.

**w sprawie zmiany Statutu Uzdrowskiej Gminy Miejskiej Szczawnio Zdrój**

Na podstawie art. 18 ust. 2 pkt 1 oraz art. 19 ust. 1 ustawy z dnia 8 marca 1990 r. o samorządzie gminnym (tekst jednolity Dz. U. z 2001 r. Nr 142, poz. 1591 z późn. zm.) Rada Miejska:

## § 1

W Statucie Uzdrowskiej Gminy Miejskiej Szczawno Zdrój wprowadza zmianę w § 10 ust. 1 – wyrazy: „dwóch Wiceprzewodniczących” zastępuje wyrazami: „jednego Wiceprzewodniczącego”.

## § 2

Uchwała podlega ogłoszeniu w Dzienniku Urzędowym Województwa Dolnośląskiego oraz na tablicy ogłoszeń Urzędu Miejskiego.

## § 3

Uchwała wchodzi w życie po upływie 14 dni od jej opublikowaniu w Dzienniku Urzędowym Województwa Dolnośląskiego.

PRZEWODNICZĄCY  
RADY MIEJSKIEJ

STANISŁAW BORKUSZ

## 45

**UCHWAŁA RADY MIEJSKIEJ WAŁBRZYCHA  
NR XVI/159/07**

z dnia 29 listopada 2007 r.

**w sprawie zaliczenia ulicy Jana Pawła II w Wałbrzychu do kategorii  
dróg gminnych**

Na podstawie art. 18 ust. 2 pkt 15 ustawy z dnia 8 marca 1990 roku o samorządzie gminnym (t.j. Dz. U. z 2001 r. Nr 142, poz. 1591 ze zm.) oraz art. 7 ust. 2 ustawy z dnia 21 marca 1985 roku o drogach publicznych (t.j. Dz. U. z 2007 r. Nr 19, poz. 115 ze zm.) Rada Miejska Wałbrzycha uchwała, co następuje:

## § 1

Zalicza się ulicę Jana Pawła II w Wałbrzychu do kategorii dróg gminnych.

## § 2

Wykonanie uchwały powierza się Prezydentowi Miasta Wałbrzycha.

## § 3

Uchwała wchodzi w życie po upływie 14 dni od opublikowania w Dzienniku Urzędowym Województwa Dolnośląskiego.

PRZEWODNICZĄCA  
RADY MIEJSKIEJ

AGNIESZKA KOŁACZ-LESZCZYŃSKA

## 46

**UCHWAŁA RADY MIEJSKIEJ WAŁBRZYCHA  
NR XVIII/171/07**

z dnia 19 grudnia 2007 r.

**w sprawie określenia górnych stawek opłat za usługi w zakresie odbierania  
odpadów komunalnych od właścicieli nieruchomości i w zakresie opróżniania  
zbiorników bezodpływowych i transportu nieczystości ciekłych**

Na podstawie art. 6 ust. 2 oraz ust. 4 ustawy z dnia 13 września 1996 r. o utrzymaniu czystości i porządku w gminach (Dz. U. z 2005 r., Nr 236, poz. 2008) oraz art. 18 ust. 2 pkt 15 ustawy z dnia 8 marca 1990 r. o samorządzie gminnym (Dz. U. z 2001 r. Nr 142, poz. 1591 z późn. zm.) Rada Miejska w Wałbrzychu uchwała, co następuje:

§ 1

1. Ustala się, z zastrzeżeniem ust. 2, górne stawki opłat ponoszonych przez właścicieli nieruchomości oraz podmioty prowadzące działalność gospodarczą za usługi odbierania niesegregowanych odpadów komunalnych w następującej wysokości:
  - za jednorazowy odbiór 1 m<sup>3</sup> odpadów komunalnych o kodzie 20 03 01 – **140 zł netto + należny podatek VAT.**
2. Za jednorazowy odbiór 1 m<sup>3</sup> segregowanych odpadów komunalnych o kodach 20 01 02, 20 01 39, 20 01 01, 20 01 08 ustala się górną stawkę opłaty w wysokości **75% stawki opłaty określonej w § 1 ust. 1.**

§ 2

Ustala się górną stawkę opłaty ponoszonej przez właścicieli nieruchomości oraz podmioty prowadzące działalność gospodarczą za jednorazowy odbiór i transport 1 m<sup>3</sup> nieczystości ciekłych w wysokości: **70 zł netto + podatek VAT.**

§ 3

Wykonanie uchwały powierza się Prezydentowi Miasta Wałbrzycha.

§ 4

Uchwała podlega ogłoszeniu w Dzienniku Urzędowym Województwa Dolnośląskiego.

§ 5

Traci moc uchwała nr VII/66/07 Rady Miejskiej Wałbrzycha z dnia 29 marca 2007 r.

§ 6

Uchwała wchodzi w życie po upływie 14 dni od dnia jej ogłoszenia w Dzienniku Urzędowym Województwa Dolnośląskiego.

PRZEWODNICZĄCA  
RADY MIEJSKIEJ

*AGNIESZKA KOŁACZ-LESZCZYŃSKA*

**47**

**UCHWAŁA RADY MIEJSKIEJ WAŁBRZYCHA  
NR XVIII/173/07**

z dnia 19 grudnia 2007 r.

**w sprawie nadania Statutu Zespołowi Pieśni i Tańca „Wałbrzych”**

Na podstawie art. 18 ust. 1 ustawy z dnia 8 marca 1990 roku o samorządzie gminnym (tekst jednolity z 2001 r. Dz. U. Nr 142, poz. 1591 z póź. zm.) oraz art.13 ust.1 ustawy z dnia 25 października 1991 roku o organizowaniu i prowadzeniu działalności kulturalnej (tekst jednolity z 2001 r. Dz. U. Nr 13, poz.123 z póź. zm.) Rada Miejska Wałbrzycha uchwała, co następuje:

**STATUT  
ZESPOŁU PIEŚNI I TAŃCA „WAŁBRZYCH”**

**I. POSTANOWIENIA OGÓLNE**

§ 1

Zespół Pieśni i Tańca „Wałbrzych”, zwany dalej „Zespołem”, jest gminną instytucją kultury, której organizatorem jest Gmina Wałbrzych.

§ 2

Zespół Pieśni i Tańca „Wałbrzych” działa na podstawie:

1. Ustawy z dnia 8 marca 1990 roku o samorządzie gminnym (tekst jednolity z 2001 roku, Dz. U. Nr 142, poz. 1591 z późniejszymi zmianami),
2. Ustawy z dnia 25 października 1991 roku o organizowaniu i prowadzeniu działalności kulturalnej (tekst jednolity z 2001 roku, Dz. U. Nr 13, poz. 123 z późniejszymi zmianami),
3. Niniejszego Statutu.

§ 3

1. Siedziba Zespołu mieści się w Wałbrzychu, przy ul. Andersa 185, a terenem jego działalności jest Gmina Wałbrzych.
2. Zespół może realizować swoje zadania również poza obszarem Gminy Wałbrzych.

§ 4

Zespół jest instytucją kultury posiadającą osobowość prawną, wpisaną do rejestru instytucji kultury prowadzonego przez Gminę Wałbrzych.

§ 5

Nadzór nad działalnością Zespołu sprawuje Prezydent Miasta Wałbrzycha.

§ 6

Źródłem finansowania działalności Zespołu Pieśni i Tańca Wałbrzych są środki pochodzące z:

- dotacji budżetu Miasta Wałbrzycha,
  - przychodów z prowadzonej działalności,
  - darowizn,
  - innych źródeł,
- a przeznaczone na prowadzenie działalności statutowej i pokrycie kosztów utrzymania Zespołu Pieśni i Tańca Wałbrzych.

## II. PRZEDMIOT DZIAŁANIA ZESPOŁU

### § 7

Do podstawowych zadań Zespołu należy:

1. kultywowanie wartości kultury narodowej oraz wartości kultury ludowej poprzez ich popularyzowanie w formach autentycznych oraz opracowaniu artystycznym,
2. prezentowanie i popularyzowanie bogactwa polskiego folkloru ludowego i plebejskiego z uwzględnieniem etnicznych i lokalnych odmian zakorzenionych w poszczególnych regionach kraju,
3. ochrona i artystyczne utrwalanie górniczej przeszłości i tradycji miasta Wałbrzycha,
4. dbałość o zachowanie wartości kultury ludowej i narodowej poprzez utrzymanie w programach artystycznych mowy ludowej, barwy melodycznej, strojów i rekwizytów oraz obrzędów ludowych zgodnych z folklorem danego regionu,
5. promowanie kultury polskiej i dorobku kulturowego regionu dolnośląskiego poza granicami kraju,
6. podtrzymywanie poprzez sztukę sceniczną więzi ze środowiskami polskimi i polonijnymi za granicą,
7. prezentowanie dorobku artystycznego w różnych układach programowych,
8. prowadzenie działalności edukacyjnej i warsztatowej,
9. gromadzenie i archiwizowaniem dokumentacji i materiałów związanych z działalnością Zespołu oraz tradycją kulturową regionu wałbrzyskiego,
10. prowadzenie działalności impresaryjnej w zakresie szeroko pojętej kultury ludowej,
11. uczestnictwo w festiwalach, koncertach i innych przedsięwzięciach artystycznych i programach upowszechniania wiedzy o mieście i regionie dolnośląskim w skali ogólnopolskiej i międzynarodowej,
12. rozwijanie działalności wydawniczej i rozpowszechnianie własnych wydawnictw dotyczących działalności programowej Zespołu.

### § 8

Zespół współpracuje z innymi instytucjami kultury, placówkami edukacyjnymi, stowarzyszeniami i fundacjami oraz środkami przekazu – w zakresie upowszechniania twórczości artystycznej wywodzącej się z folkloru.

### § 9

Organizator może zlecić Zespołowi wykonywanie innych zadań, przydzielając na ten cel dodatkowe środki finansowe.

## III. ZARZĄDZANIE ZESPOŁEM I JEGO ORGANIZACJA

### § 10

1. Zespołem zarządza i kieruje Dyrektor, który reprezentuje Zespół na zewnątrz i jest za niego odpowiedzialny.

2. Dyrektora powołuje i odwołuje Prezydent Miasta Wałbrzycha.
3. Dyrektor jest pracodawcą dla pracowników Zespołu.

### § 11

Organizację wewnętrzną Zespołu określa regulamin organizacyjny nadawany przez Dyrektora po zasięgnięciu opinii organizatora.

## IV. GOSPODARKA FINANSOWA ZESPOŁU

### § 12

1. Zespół prowadzi samodzielną gospodarkę finansową w ramach posiadanych środków, na zasadach określonych dla instytucji kultury.
2. Podstawą gospodarki finansowej Zespołu jest roczny plan działalności instytucji kultury, zatwierdzony przez Dyrektora.
3. Roczne sprawozdanie finansowo-rzeczowe instytucji zatwierdza Prezydent Miasta Wałbrzycha.

### § 13

1. Zespół może prowadzić działalność gospodarczą w zakresie:
  - a) organizacji kursów tańca,
  - b) obsługi imprez artystycznych, turystycznych, biznesowych, hotelowych, gastronomicznych,
  - c) współpracy z mediami takimi jak: radio, telewizja, prasa,
  - d) usług reklamowych,
  - e) organizacji imprez zleconych,
  - f) inne.
2. Dochód z działalności gospodarczej Zespołu służy realizacji celów statutowych.

### § 14

Zespół samodzielnie gospodaruje przydzieloną i nabytą częścią mienia.

## V. POSTANOWIENIA KOŃCOWE

### § 15

1. Przekształcenia, podziału i likwidacji Zespołu może dokonać Rada Miejska Wałbrzycha, na warunkach i w trybie przewidzianym w obowiązujących przepisach.
2. Zmiany w niniejszym Statucie mogą być dokonywane wyłącznie w trybie właściwym dla jego nadania.

### § 16

Uchwała podlega opublikowaniu w Dzienniku Urzędowym Województwa Dolnośląskiego.

### § 17

Uchwałą wchodzi w życie po upływie 14 dni od dnia jej ogłoszenia w Dzienniku Urzędowym Województwa Dolnośląskiego.

PRZEWODNICZĄCA  
RADY MIEJSKIEJ

AGNIESZKA KOŁACZ-LESZCZYŃSKA

48

UCHWAŁA RADY MIEJSKIEJ WAŁBRZYCHA  
NR XVIII/175/07

z dnia 19 grudnia 2007 r.

w sprawie przeprowadzenia konsultacji z mieszkańcami miasta Wałbrzycha  
w sprawie nadania urzędowych nazw części miasta

Na podstawie art. 8 ustawy z dnia 29 sierpnia 2003 r. o urzędowych nazwach miejscowości i obiektów fizjograficznych (Dz. U. z 2003 r. Nr 166, poz. 1612 ) oraz art. 5a ustawy z dnia 8 marca 1990 roku o samorządzie gminnym (tj. Dz. U. z 2001 r. Nr 142, poz.1591 ze zm.) Rada Miejska Wałbrzycha uchwała, co następuje:

§ 1

1. Postanawia się przeprowadzić z mieszkańcami miasta Wałbrzycha konsultacje w sprawie nadania urzędowych nazw częściom miasta nieujętych w „Wykazie urzędowych nazw miejscowości w Polsce”.
2. Konsultacje obejmować będą teren części miasta Wałbrzycha, dla których nie ustalono nazw urzędowych, tj.:

– Śródmieście obejmujące:

**Aleje:** Włodzimierza Puchalskiego, Al. Wyzwolenia.

**Place:** Grunwaldzki, Kościelny, Magistracki, Na Rozdrożu, Rynek, Teatralny, Juliana Tuwima.

**Ulice:** 1 Maja od nr 1 do nr 50 (numeracja kolejna), Aptekarska, Norberta Barlickiego, Stefana Batorego od nr 1 do nr 70 (numeracja kolejna), Ludwiga van Beethovena, Browarna, Mariana Buczka, Bolesława Chrobrego, Stefana Czarnieckiego, Czerwonego Krzyża, Romana Dmowskiego, Dojazdowa, Drohobycka, Dworcowa, Garbarska, Gdańska, Gen. Władysława Sikorskiego, Gen. Józefa Zajączka, Graniczna, Karpacza, Kasztanowa, Jana Kilińskiego, Kolejowa, Marii Konopnickiej, Mikołaja Kopernika, Juliusza Kossaka, Kościelna, Tadeusza Kościuszki, Książęca, Stanisława Kunickiego, Józefa Lewartowskiego, Bolesława Limanowskiego, Lotników, Lubelska, Mała, Jana Matejki, Marszałka Józefa Piłsudskiego od nr 1 do nr 7 (numeracja kolejna), Mazowiecka, Adam Mickiewicza, Młynarska, Stanisława Moniuszki od nr 1 do nr 68 (numeracja kolejna), Niska, Nowogrodzka, Nowy Świat, Michała Ossowskiego, Józefa Pankiewicza, Adama Pługa, Poleska, Południowa, Przebieg, Przemysłowa, Pszczyńska, Raciborska, Mikołaja Reja nr 1 i 2, Tadeusza Rejtana, Rycerska, Henryka Sienkiewicza, Piotra Skargi od nr 1 do nr 22 (numeracja kolejna), Skarżyska, Juliusza Słowackiego, Ludwika Solkiego, Spokojna, Straży Pożarnej, Andrzeja Szmidta, Szpitalna, Św. Jadwigi, Romualda Traugutta, Wąska, Piotra Wysockiego od nr 1 do nr 19 (numery nieparzyste) i od nr 2 do nr 14 (numery parzyste), Stanisława Wyspiańskiego, Zakopiańska, Zamkowa, Stanisława Żółkiewskiego.

– Piaskową Górę obejmującą:

**Place:** Ludwika Zamenhoffa.,

**Ulice:** Władysława Broniewskiego, Józefa Chełmońskiego, Długa, Jana Długosza, Dr. Judyma, Dr. Mieczysława Orłowicza, Ksawerego Dunikowskiego, Teodora Duracza, Konstantego Ildefonsa Gałczyńskiego, Główna, Gen. Stanisława Grotaroweckiego, Ludwika Hirszfelda, Zygmunta Krasieńskiego, Leona Kruczkowskiego, Janusza Kusocińskiego, Kornela Makuszyńskiego, Jacka Malczewskiego, Piotra Michałowskiego, Mieszka I, Zofii Nałkowskiej, Cypriana Kamila Norwida, Obrońców Westerplatte, Odlewnicza, Luisa Pasteura, Piętnastolecia, Porcelanowa, Proletariacka, Prostopadła, Przelotowa, Tomasza Rabiegi, Alfreda Sokołowskiego, Szlifierska, Środkowa, Leonida Teligi, Topolowa od nr 17 do nr 41, Tysiąclecia, Wrocławska od nr 15 do nr 81 i od nr 16 do nr 58, Leona Wyczółkowskiego, Prymasa Stanisława Wyszyńskiego, Tadeusza Boya Żeleńskiego.

– Stary Zdrój obejmujący:

**Place:** Gedymina, Górnika, Zawiszy Czarnego.

**Ulice:** 11 Listopada od nr 1 do nr 119 (numery nieparzyste) i od nr 2 do 134 (numery parzyste), Armii Krajowej, Piotra Bardowskiego, Stefana Batorego od nr 72 do nr 99, Braci Śniadeckich, Ceglana, Tytusa Chałubińskiego, Karola Chodkiewicza, Dr. Wojciecha Oczki, Giserska, Głogowska, Jodłowa, Kaliska, Andrzeja Kmicica, Kolonia Trzech Róż, Kombatantów, Kujawska, Kuracyjna, Kurpiowska, Legnicka, Guliello Marcotiego, Gustawa Morcinka, Parkowa, Poczta, Pomorska, Poprzeczna, Przechodnia, Przywodna, Kazimierza -Pułaskiego, Radomska, Różana, Starachowicka, Szczecińska, Śląska, Św. Kingi, Świerkowa, Uzdrowska, Warmińska, Węglowa, Wrocławska od nr 1 do nr 13 (numery nieparzyste) i od nr 2 do nr 10 (numery parzyste), Jana Zamoyskiego, Stefana Żeromskiego.

– Podgórze obejmujące:

**Place:** Bohaterów Pracy, Aleksandra Czeredziaka.

**Ulice:** Bałtycka, Maurycego Beniowskiego, Cicha, Piotra Czajkowskiego, Wojciecha Drzymały, Juliana Fałata, Gdyńska, Bartosza Głowackiego, Gołębia, Górna, Górnicza, Handlowa, Hutnicza, Internatowa, Jagiellońska, Jana Kasprowicza, Kaszubska, Katowicka, Jana Kochanowskiego, Kosynierów, Władysława Łokietka, Łukowa, Małopolska, Mączna, Modlińska, Władysława Niegołęwskiego, Niepodległości, Nowy Dom, Okrężna, Stefana Okrzei, Piastowska, Pohulanka, Józefa

Poniatowskiego, Poznańska, Przeskok, Ptasia, Władysława Reymonta, Rolnicza, Henryka Siemradzkiego, Piotra Skargi od nr 26 (do końca zabudowy), Marii Skłodowskiej-Curie, Jana Skrzetuskiego, Słowiańska, Słowicza, Sowia, Władysława Syrykomli, Szkolna, Świdnicka od nr 1 do nr 91 (numeracja kolejna), Tatrzańska, Kazimierza Tetmajera, Tunelowa, Piusa Welońskiego, Weteranów, Wronia, Wylotowa, Żelazna.

#### § 2

1. Konsultacje, o których mowa w § 1 uchwały, przeprowadzi Prezydent Miasta Wałbrzycha na zasadach określonych w uchwale nr LI/373/06 Rady Miejskiej Wałbrzycha z dnia 31 marca 2006 r. w sprawie zasad i trybu przeprowadzenia konsultacji z mieszkańcami miasta Wałbrzycha.
2. Kampania informacyjna dot. przedmiotu konsultacji przeprowadzona zostanie na terenie wskazanym w § 1 ust. 2 uchwały w okresie od 20 stycznia 2008 r. do 7 lutego 2008 r.

#### § 3

1. Konsultacje zostaną przeprowadzone w dniu 8 lutego 2008 r.
2. Granice i siedziby obwodów konsultacyjnych, obejmujących teren wskazany w § 1 ust. 2 uchwały wyznaczy Prezydent Miasta Wałbrzycha.
3. Granice i siedziby obwodów konsultacyjnych oraz termin przeprowadzenia konsultacji zostaną podane do publicznej wiadomości w formie obwieszczenia.

#### § 4

1. Zebranie wyników konsultacji nastąpi poprzez przeprowadzenie głosowania w oparciu o karty konsultacyjne, w terminie i w siedzibach obwodów konsultacyjnych wyznaczonych przez Prezydenta Miasta Wałbrzycha i podanych do wiadomości za pośrednictwem lokalnych mediów.
2. Głosować można tylko osobiście w siedzibie obwodu konsultacyjnego.

#### § 5

1. Karta konsultacyjna jest sporządzona jednostronnie na papierze koloru białego, formatu A-5 i zawiera

pytanie odpowiednio do terenu obwodu konsultacyjnego miasta Wałbrzycha:

- 1) **Czy jesteś za nadaniem urzędowej nazwy "Śródmieście" części miasta Wałbrzycha nieujętej w "Wykazie urzędowych nazw miejscowości w Polsce".**
  - 2) **Czy jesteś za nadaniem urzędowej nazwy "Pia-skowa Góra" części miasta Wałbrzycha nieujętej w "Wykazie urzędowych nazw miejscowości w Polsce".**
  - 3) **Czy jesteś za nadaniem urzędowej nazwy "Stary Zdrój" części miasta Wałbrzycha nieujętej w "Wykazie urzędowych nazw miejscowości w Polsce".**
  - 4) **Czy jesteś za nadaniem urzędowej nazwy "Podgórze" części miasta Wałbrzycha nieujętej w "Wykazie urzędowych nazw miejscowości w Polsce".**
2. Na karcie konsultacyjnej w jej dolnej części, pośrodku, znajduje się wydrukowany odcisk pieczęci Rady Miejskiej Wałbrzycha.
  3. Nieważne są karty inne niż ustalone niniejszą uchwałą.
  4. Głos w konsultacji jest nieważny, jeżeli na karcie nie zaznaczono żadnej odpowiedzi lub zaznaczono dwie odpowiedzi.
  5. Wzór karty konsultacyjnej stanowią załączniki nr 1, 2, 3, 4 do uchwały.

#### § 6

Wykonanie uchwały powierza się Prezydentowi Miasta Wałbrzycha.

#### § 7

Uchwała wchodzi w życie po upływie 14 dni od daty jej ogłoszenia w Dzienniku Urzędowym Województwa Dolnośląskiego.

PRZEWODNICZĄCA  
RADY MIEJSKIEJ

AGNIESZKA KOŁACZ-LESZCZYŃSKA

Załącznik nr 1 do uchwały Rady  
Miejskiej Wałbrzycha z dnia 19 grudnia  
2007 r. (poz. 48)

## KARTA

do udziału w konsultacjach społecznych  
zarządzonych Uchwałą Nr XVIII/175/07  
Rady Miejskiej Wałbrzycha  
z dnia 19 grudnia 2007r.  
na dzień 08.02.2008r.

Pytanie odpowiednio do terenu obwodu konsultacyjnego miasta Wałbrzycha:

**Czy jesteś za nadaniem urzędowej nazwy „Śródmieście” części miasta Wałbrzycha nie ujętej w „Wykazie urzędowych nazw miejscowości w Polsce”.**

TAK

NIE

**Pouczenie o sposobie głosowania:**

**Głosujący udziela odpowiedzi na postawione pytanie stawiając w kratce obok odpowiedzi „TAK lub NIE” znak w postaci dwóch linii („X” lub „+”) przecinających się w obrębie kratki.**

**Postawienie znaku w dwóch kratkach albo nie postawienie tego znaku w żadnej z krater spowoduje nieważność głosu.**

odcisk pieczęci  
Rady Miejskiej Wałbrzycha

Załącznik nr 2 do uchwały Rady  
Miejskiej Wałbrzycha z dnia 19 grudnia  
2007 r. (poz. 48)

## KARTA

do udziału w konsultacjach społecznych  
zarządzonych Uchwałą Nr XVIII/175/07  
Rady Miejskiej Wałbrzycha  
z dnia 19 grudnia 2007r.  
na dzień 08.02.2008r.

Pytanie odpowiednio do terenu obwodu konsultacyjnego miasta Wałbrzycha:

- **Czy jesteś za nadaniem urzędowej nazwy „Piaskowa Góra” części miasta Wałbrzycha nie ujętej w „Wykazie urzędowych nazw miejscowości w Polsce”**

TAK

NIE

**Pouczenie o sposobie głosowania:**

Głosujący udziela odpowiedzi na postawione pytanie stawiając w kratce obok odpowiedzi „TAK lub NIE” znak w postaci dwóch linii („X” lub „+”) przecinających się w obrębie kratki.

Postawienie znaku w dwóch kratkach albo nie postawienie tego znaku w żadnej z krerek spowoduje nieważność głosu.

**odcisk pieczęci  
Rady Miejskiej Wałbrzycha**



Załącznik nr 3 do uchwały Rady  
Miejskiej Wałbrzycha z dnia 19 grudnia  
2007 r. (poz. 48)

## KARTA

do udziału w konsultacjach społecznych  
zarządzonych Uchwałą Nr XVIII/175/07  
Rady Miejskiej Wałbrzycha  
z dnia 19 grudnia 2007r.  
na dzień 08.02.2008r.

Pytanie odpowiednio do terenu obwodu konsultacyjnego miasta Wałbrzycha:

- **Czy jesteś za nadaniem urzędowej nazwy "Stary Zdrój" części miasta Wałbrzycha nie ujętej w "Wykazie urzędowych nazw miejscowości w Polsce"**

TAK

NIE

**Pouczenie o sposobie głosowania:**

**Głosujący udziela odpowiedzi na postawione pytanie stawiając w kratce obok odpowiedzi „TAK lub NIE” znak w postaci dwóch linii („X” lub „+”) przecinających się w obrębie kratki.**

**Postawienie znaku w dwóch kratkach albo nie postawienie tego znaku w żadnej z krater spowoduje nieważność głosu.**

**odcisk pieczęci  
Rady Miejskiej Wałbrzycha**

Załącznik nr 4 do uchwały Rady  
Miejskiej Wałbrzycha z dnia 19 grudnia  
2007 r. (poz. 48)

## KARTA

do udziału w konsultacjach społecznych  
zarządzonych Uchwałą Nr XVIII/175/07  
Rady Miejskiej Wałbrzycha  
z dnia 19 grudnia 2007r.  
na dzień 08.02.2008r.

Pytanie odpowiednio do terenu obwodu konsultacyjnego miasta Wałbrzycha:

- Czy jesteś za nadaniem urzędowej nazwy "Podgórze" części miasta Wałbrzycha nie ujętej w "Wykazie urzędowych nazw miejscowości w Polsce"

TAK

NIE

**Pouczenie o sposobie głosowania:**

Głosujący udziela odpowiedzi na postawione pytanie stawiając w kratce obok odpowiedzi „TAK lub NIE” znak w postaci dwóch linii („X” lub „+”) przecinających się w obrębie kratki.

Postawienie znaku w dwóch kratkach albo nie postawienie tego znaku w żadnej z krutek spowoduje nieważność głosu.

odcisk pieczęci  
Rady Miejskiej Wałbrzycha

49

**UCHWAŁA RADY MIEJSKIEJ WROCŁAWIA  
NR XV/366/07**

z dnia 6 grudnia 2007 r.

**w sprawie trybu udzielania i rozliczania dotacji niepublicznym oraz publicznym szkołom i placówkom oświatowym, prowadzonym przez osoby fizyczne i prawne**

Na podstawie art. 18 ust. 2 pkt 15 ustawy z dnia 8 marca 1990 r. o samorządzie gminnym (Dz. U. z 2001 r. Nr 142, poz. 1591 z późn. zm.<sup>1)</sup>), art. 12 pkt 11 oraz art. 92 ust. 1 pkt 1 ustawy z dnia 5 czerwca 1998 r. o samorządzie powiatowym (Dz. U. z 2001 r. Nr 142, poz. 1592 z późn. zm.<sup>2)</sup>), w związku z art. 80 ust. 4, art. 90 ust. 4 ustawy z dnia 7 września 1991 r. o systemie oświaty (Dz. U. z 2004 r. Nr 256, poz. 2572 z późn. zm.<sup>3)</sup>) Rada Miejska Wrocławia uchwala, co następuje:

§ 1

1. Niepubliczne szkoły o uprawnieniach szkół publicznych, z zastrzeżeniem ust. 2, w których realizowany jest obowiązek szkolny lub obowiązek nauki, otrzymują na każdego ucznia dotacje z budżetu Miasta w wysokości kwoty przewidzianej na jednego ucznia danego typu i rodzaju szkoły w części oświatowej subwencji ogólnej otrzymywanej przez Miasto.
2. Niepubliczne szkoły podstawowe prowadzące oddziały przedszkolne oraz klasy I–IV otrzymują dotacje z budżetu Miasta w wysokości 100% planowanych wydatków bieżących zapisanych w uchwale budżetowej, wg stanu na początek roku budżetowego, ponoszonych w publicznych szkołach podstawowych tego samego typu, prowadzonych przez Miasto, w przeliczeniu na jednego ucznia, w przypadkach dzieci zamieszkujących w odległości przekraczającej 3 km od najbliższej szkoły publicznej.

§ 2

1. Dotacje dla niepublicznych przedszkoli przysługują na każdego ucznia w wysokości 75% planowanych wydatków bieżących zapisanych w uchwale budżetowej, wg stanu na początek roku budżetowego, ponoszonych w przedszkolach prowadzonych przez Miasto, w przeliczeniu na jednego ucznia.
2. Dotacje dla oddziałów 5 godzinnych prowadzonych w przedszkolach przysługują na każdego ucznia w wysokości 5/9 kwoty określonej w ust. 1.
3. Dotacje dla oddziałów przedszkolnych prowadzonych w niepublicznych szkołach podstawowych, poza wymienionymi w § 1 pkt 2, przysługują na każdego ucznia, w wysokości 75% planowanych wydatków bieżących zapisanych w uchwale budżetowej, wg stanu na początek roku budżetowego, ponoszonych w oddziałach przedszkolnych w szkołach podstawowych prowadzonych przez Miasto, w przeliczeniu na jednego ucznia.

§ 3

Niepubliczne ponadgimnazjalne szkoły o uprawnieniach szkół publicznych, w których nie jest realizowany obowiązek nauki, otrzymują na każdego ucznia dotacje z budżetu Miasta w wysokości 50% planowanych

wydatków bieżących, zapisanych w uchwale budżetowej, wg stanu na początek roku budżetowego, ponoszonych w szkołach tego samego typu i rodzaju prowadzonych przez Miasto, w przeliczeniu na jednego ucznia.

§ 4

1. Niepubliczne placówki, o których mowa w art. 2 pkt 5 i 7 ustawy z dnia 7 września 1991 r. o systemie oświaty otrzymują na każdego ucznia dotacje z budżetu Miasta, w wysokości planowanych wydatków bieżących, zapisanych w uchwale budżetowej, wg stanu na początek roku budżetowego, ponoszonych w placówkach tego samego typu prowadzonych przez Miasto, w przeliczeniu na jednego ucznia, jednak nie mniejszej niż kwota przewidziana na jednego ucznia tego typu placówek w części oświatowej subwencji ogólnej otrzymywanej przez Miasto.
2. W przypadku braku na terenie Miasta placówki, o której mowa w ust. 1, prowadzonej przez Miasto, odpowiadającej co do typu niepublicznej placówce, podstawą do ustalenia wysokości dotacji jest kwota przewidziana na jednego ucznia tego typu placówki w części oświatowej subwencji ogólnej otrzymanej przez Miasto.

§ 5

Podstawą obliczenia dotacji dla publicznych szkół i przedszkoli oraz publicznych placówek wymienionych w art. 2 pkt 5 i 7 ustawy z dnia 7 września 1991 r. o systemie oświaty, są planowane wydatki bieżące zapisane w uchwale budżetowej, wg stanu na początek roku budżetowego, ponoszone odpowiednio w szkołach i placówkach tego samego typu i rodzaju prowadzonych przez Miasto, w przeliczeniu na jednego ucznia.

§ 6

1. Dotacji dla publicznych i niepublicznych szkół z uprawnieniami szkoły publicznej oraz placówek, poza wymienionymi w § 8 i § 9, udziela się na wniosek osoby lub organu prowadzącego, złożony organowi właściwemu do udzielania dotacji.
2. Dotacji dla publicznych szkół oraz publicznych placówek udziela się na wniosek złożony nie później

niż do 30 września roku poprzedzającego rok udzielania dotacji.

3. W roku kalendarzowym, w którym została wydana decyzja Prezydenta o udzieleniu zezwolenia na założenie szkoły lub placówki publicznej, dotacji udziela się pomimo złożenia wniosku, o którym mowa w ust. 1, w terminie późniejszym niż określony w ust. 2.
4. Przedszkole niepubliczne, które powstało w miejsce zlikwidowanego przedszkola publicznego prowadzonego przez Miasto, otrzymuje dotacje od pierwszego dnia miesiąca, w którym przedszkole niepubliczne rozpoczęło swoją działalność.
5. Zakres danych, które powinny być zawarte we wniosku, określa wzór stanowiący załączniki nr 1 do uchwały.

#### § 7

1. Z zastrzeżeniem ust. 2 dotacja obliczana jest w poszczególnych miesiącach na każdego ucznia, wykazanego w informacji miesięcznej o aktualnej liczbie uczniów, składanej przez podmioty dotowane do 5 dnia każdego miesiąca. Zakres danych, które powinny być zawarte w informacji określa wzór stanowiący załączniki nr 2 do uchwały.
2. W miesiącach wakacyjnych (lipiec i sierpień) liczba uczniów uprawnionych do dotacji obejmuje odpowiednio:
  - 1) w szkołach – stan wykazany w informacji miesięcznej w czerwcu, łącznie z absolwentami, którym w czerwcu wręczono świadectwo ukończenia szkoły, z wyłączeniem uczniów skreślonych z listy uczniów;
  - 2) w przedszkolach i pozostałych placówkach – stan wykazany w informacji miesięcznej w czerwcu.
3. Wyłączana w każdym miesiącu dotacja ma charakter zaliczkowy, a ostateczne rozliczenie kwoty należnej w danym roku budżetowym, następuje w ostatniej, grudniowej transzy.

#### § 8

1. Placówki publiczne, o których mowa w art. 2 pkt 3 i 4 ustawy z dnia 7 września 1991 r. o systemie oświaty, prowadzone przez osoby prawne i fizyczne, mogą otrzymywać dotacje z budżetu Miasta w przypadkach, gdy oferta edukacyjna placówki stanowi istotne uzupełnienie usług edukacyjnych świadczonych przez tego samego rodzaju placówki prowadzone przez Miasto.
2. Dotacji, o których mowa w ust. 1, udziela się na wniosek organu prowadzącego, przedstawiony organowi właściwemu do udzielania dotacji w terminie do 15 lipca roku poprzedzającego przyznanie dotacji. Wniosek powinien zawierać: pełną nazwę placówki, nazwę organu prowadzącego, numer i datę decyzji o udzieleniu zezwolenia na założenie placówki publicznej, wykaz i zakres planowanych na przyszły rok kalendarzowy usług edukacyjnych wraz z liczbą planowanych etatów nauczycielskich, opinię kuratora oświaty oraz pisemne uzasadnienie złożonego wniosku.
3. Dotacja obliczana jest w poszczególnych miesiącach w oparciu o składane do 5 dnia miesiąca informacje o liczbie etatów nauczycielskich lub zreali-

zowanych godzin pracy nauczycieli w poprzednim miesiącu.

4. Placówki otrzymują na każdego zatrudnionego nauczyciela lub zrealizowaną godzinę pracy pedagogicznej dotacje w wysokości 40% średniego wynagrodzenia zasadniczego nauczycieli, zatrudnionych w tego samego rodzaju placówkach publicznych prowadzonych przez Miasto. Łączna kwota dotacji wypłaconych placówce w danym roku nie może być wyższa od kwoty przewidzianej na ten cel w oparciu o planowaną liczbę etatów pedagogicznych, określoną we wniosku o przyznanie dotacji.

#### § 9

1. Szkoły niepubliczne nieposiadające uprawnień szkoły publicznej oraz placówki niepubliczne, o których mowa w art. 2 pkt 3 i 4 ustawy z dnia 7 września 1991 r. o systemie oświaty, mogą otrzymywać dotacje z budżetu Miasta, w przypadkach gdy reprezentowana przez nie oferta edukacyjna stanowi istotne uzupełnienie usług edukacyjnych świadczonych przez tego samego typu i rodzaju publiczne szkoły i placówki prowadzone przez Miasto oraz działające już szkoły niepubliczne o uprawnieniach szkół publicznych, przy jednoczesnym uwzględnieniu potrzeb lokalnego rynku pracy.
2. Dotacji dla szkół i placówek, o których mowa w ust. 1, udziela się na wniosek osoby prowadzącej, złożony organowi właściwemu do udzielania dotacji w terminie do 15 lipca roku poprzedzającego przyznanie dotacji. Wniosek powinien zawierać: pełną nazwę szkoły (placówki), nazwę osoby prowadzącej, numer i datę zaświadczenia o wpisie do ewidencji szkół i placówek niepublicznych, planowaną na rok budżetowy liczbę uczniów lub w przypadku pozostałych placówek wykaz i zakres planowanych usług edukacyjnych wraz z liczbą planowanych etatów nauczycielskich, opinię kuratora oświaty oraz pisemne uzasadnienie złożonego wniosku.
3. Dotacja obliczana jest w poszczególnych miesiącach w oparciu o składane do 5 dnia miesiąca informacje o aktualnej liczbie uczniów uczęszczających do szkoły a w odniesieniu do pozostałych placówek – aktualnej liczbie etatów nauczycielskich lub zrealizowanych godzin pracy nauczycieli w poprzednim miesiącu.
4. Niepubliczne szkoły, o których mowa w ust. 1, otrzymują na każdego ucznia wykazanego w informacji miesięcznej dotacje w wysokości 50% kwoty przewidzianej na jednego ucznia danego typu i rodzaju szkoły w części oświatowej subwencji ogólnej otrzymywanej przez Miasto.
5. Niepubliczne placówki, o których mowa w ust. 1, otrzymują na każdego zatrudnionego nauczyciela lub zrealizowaną godzinę pracy pedagogicznej dotacje w wysokości 40% średniego wynagrodzenia zasadniczego nauczycieli, zatrudnionych w tego samego rodzaju placówkach publicznych prowadzonych przez Miasto.
6. Łączna kwota dotacji, o których mowa w ust. 4 i 5, wypłaconych w danym roku, nie może być wyższa od kwoty przewidzianej na ten cel w oparciu o planowaną liczbę uczniów lub etatów pedagogicznych, określoną we wniosku o przyznanie dotacji.

§ 10

1. Osoba lub organ prowadzący szkołę lub placówkę, która otrzymuje dotacje z budżetu Miasta, sporządza półroczne i roczne rozliczenie wykorzystania dotacji, ujęte w zbiorczym zestawieniu, obejmującym informację o wysokości otrzymanej dotacji, z wyszczególnieniem kwot na poszczególne rodzaje wydatków. Wzór rozliczenia stanowi załącznik nr 3 do niniejszej uchwały.
2. Rozliczenie wykorzystania dotacji osoba lub organ prowadzący szkołę lub placówkę przekazuje organowi właściwemu do udzielania dotacji, w terminie do 20 lipca, za okres od 1 stycznia do 30 czerwca, oraz do dnia 20 stycznia następnego roku po roku udzielenia dotacji, za okres od 1 stycznia do 31 grudnia. W przypadku gdy szkoła lub placówka kończy swoją działalność, rozliczenie należy złożyć w terminie do 30 dni po otrzymaniu ostatniej transzy dotacji.

§ 11

Traci moc uchwała nr LI/3151/06 Rady Miejskiej Wrocławia z dnia 18 maja 2006 r. w sprawie trybu udzie-

lania i rozliczania dotacji niepublicznym oraz publicznym szkołom, a także innym placówkom oświatowym prowadzonym przez osoby fizyczne i prawne (Dz. Urz. Woj. Doln. Nr 148, poz. 2336) zmieniona uchwałą nr LVI/3320/06 Rady Miejskiej Wrocławia z dnia 5 października 2006 r. (Dz. Urz. Woj. Doln. Nr 234, poz. 3412).

§ 12

Wykonanie uchwały powierza się Prezydentowi Wrocławia.

§ 13

Uchwała wchodzi w życie po upływie 14 dni od dnia jej ogłoszenia w Dzienniku Urzędowym Województwa Dolnośląskiego.

WICEPRZEWODNICZĄCY  
RADY MIEJSKIEJ

*JACEK OSSOWSKI*

- 1) Zmiany tekstu jednolitego wymienionej ustawy zostały ogłoszone w Dz. U. z 2002 r. Nr 23, poz. 220, Nr 62, poz. 558, Nr 113, poz. 984, Nr 153, poz. 1271 i Nr 214, poz. 1806, z 2003 r. Nr 80, poz. 717 i Nr 162, poz. 1568, z 2004 r. Nr 102, poz. 1055, Nr 116, poz. 1203 i Nr 167, poz. 1759, z 2005 r. Nr 172, poz. 1441 i Nr 175, poz. 1457, z 2006 r. Nr 17, poz. 128 i Nr 181, poz. 1337 oraz z 2007 r. Nr 48, poz. 327, Nr 138, poz. 974 i Nr 173, poz. 1218.
- 2) Zmiany tekstu jednolitego wymienionej ustawy zostały ogłoszone w Dz. U. z 2002 r. Nr 23, poz. 220, Nr 62, poz. 558, Nr 113, poz. 984, Nr 153, poz. 1271, Nr 200, poz. 1688 i Nr 214, poz. 1806, z 2003 r. Nr 162, poz. 1568, 2004 r. Nr 102, poz. 1055 i Nr 167, poz. 1759 oraz z 2007 r. Nr 173, poz. 1218.
- 3) Zmiany tekstu jednolitego wymienionej ustawy zostały ogłoszone w Dz. U. z 2004 r. Nr 273, poz. 2703 i Nr 281, poz. 2781, z 2005 r. Nr 17, poz. 141, Nr 94, poz. 788, Nr 122, poz. 1020, Nr 131, poz. 1091, Nr 167, poz. 1400 i Nr 249, poz. 2104 z 2006 r. Nr 144, poz. 1043, Nr 208, poz. 1532 i Nr 227, poz. 1658 oraz z 2007 r. Nr 42, poz. 273, Nr 80, poz. 542, Nr 115, poz. 791, Nr 120, poz. 818, Nr 180, poz. 1281 i Nr 181, poz. 1292.

Załącznik nr 1 do uchwały Rady Miejskiej  
Wrocławia z dnia 6 grudnia 2007 r.  
(poz. 49)

Wrocław, dnia.....

**WNIOSEK O PRYZNANIE DOTACJI NA ROK .....**

1. Dane szkoły (placówki):

Pełna nazwa szkoły (placówki)\*:

.....

Adres szkoły (placówki)\*:

.....

REGON: ..... NIP: .....

2. Dane osoby/organu prowadzącego szkołę (placówkę):

Nazwa osoby/organu prowadzącego\*:

.....

Adres osoby/organu prowadzącego\*:

.....

3. Dane osoby reprezentującej, zgodnie z odpowiednią ewidencją lub rejestrem, osobę/organ prowadzący szkołę (placówkę) lub jej pełnomocnika:

Nazwisko i imię:

.....

Tytuł prawny/pełniona funkcja:

.....

4. Numer i data zaświadczenia o wpisie do ewidencji niepublicznych szkół i placówek (*ostatnie, aktualne zaświadczenie*)

.....

5. Numer i data wydania decyzji o nadaniu szkole uprawnień szkoły publicznej lub udzieleniu zezwolenia na założenie publicznej szkoły lub placówki (*ostatnia, aktualna decyzja*)

.....

6. Rachunek bankowy szkoły (placówki) właściwy do przekazywania należnej dotacji:

Nazwa banku:

.....

Nazwa rachunku bankowego szkoły (placówki):

.....

Numer rachunku bankowego szkoły (placówki):

.....

7. Planowana liczba uczniów w ..... roku:

w okresie:	styczeń-sierpień	wrzesień-grudzień
w:		
<b>a) przedszkolu:</b>		
w oddziale 5-cio godzinnym	.....	.....
- w tym: spoza Wrocławia	.....	.....
w oddziale 9-cio godzinnym	.....	.....
- w tym: spoza Wrocławia	.....	.....
<b>b) szkole podstawowej</b>		
w oddziale przedszkolnym („O”)	.....	.....
- w tym spoza Wrocławia	.....	.....
w klasach I-VI	.....	.....
<b>c) gimnazjum:</b>		
- z tego: klasy I	.....	.....
- z tego: klasy II	.....	.....
- z tego: klasy III	.....	.....
<b>d) szkole ponadgimnazjalnej:</b>		
dla młodzieży	.....	.....
- z tego: klasy I	.....	.....
- z tego: klasy II	.....	.....
- z tego: klasy III	.....	.....
dla dorosłych (system stacjonarny)	.....	.....
dla dorosłych (system zaoczny)	.....	.....
<b>e) innej placówce</b>	.....	.....

**8. Osoba/organ prowadzący zobowiązuje się do comiesięcznego składania informacji o aktualnej liczbie uczniów oraz przeznaczenia dotacji na pokrycie wydatków bieżących wynikających ze statutowej działalności szkoły (placówki).**

.....  
czytelny podpis i pieczętka osoby/organu  
prowadzącego

**Termin składania wniosku do 30 września roku poprzedzającego rok przyznanie dotacji**

\*zgodnie z ostatnim (aktualnym) wpisem do ewidencji oraz decyzją o nadaniu uprawnień szkoły publicznej lub udzieleniu zezwolenia na założenie publicznej szkoły lub placówki

Załącznik nr 2 do uchwały Rady Miejskiej  
Wrocławia z dnia 6 grudnia 2007 r.  
(poz. 49)

.....  
pieczętka szkoły (placówki)

Wrocław, dnia .....

**INFORMACJA MIESIĘCZNA  
o aktualnej liczbie uczniów  
(wg stanu na dzień sporządzenia)**

1. Pełna nazwa i adres szkoły (placówki):

.....  
.....

2. Nazwa i numer rachunku bankowego szkoły (placówki), na który ma być przekazana dotacja

.....  
.....

3. Liczba uczniów ogółem w tym: uczniowie  
niepełnosprawni\*

w:

**a) przedszkolu:**

w oddziale 5-cio godzinnym .....

- w tym: uczniowie spoza Wrocławia .....

w oddziale 9-cio godzinnym .....

- w tym: uczniowie spoza Wrocławia .....

łącznie liczba dzieci 6-letnich .....

w przedszkolu .....

**b) szkole podstawowej**

w oddziale przedszkolnym („O”) .....

- w tym: uczniowie spoza Wrocławia .....

w klasach I-VI .....

- w tym: uczniowie klasy VI .....

**c) gimnazjum:**

- z tego: klasy I .....

- z tego: klasy II .....

- z tego: klasy III .....

**d) szkole ponadgimnazjalnej:**

dla młodzieży .....

- z tego: klasy I .....

- z tego: klasy II .....

- z tego: klasy III .....

dla dorosłych (system stacjonarny) .....

dla dorosłych (system zaoczny) .....

**b) innych placówkach** .....

**4. Na podstawie art. 233 § 1 Kodeksu Karnego oświadczam, że powyższe dane są zgodne ze stanem faktycznym.**

.....  
czytelny podpis i pieczętka dyrektora

**Termin składania informacji do 5 dnia każdego miesiąca**

\*dotyczy uczniów (placówek oraz szkół) posiadających orzeczenie publicznej poradni psychologiczno-pedagogicznej o potrzebie kształcenia specjalnego (do informacji należy dołączyć zestawienie liczby uczniów w podziale na poszczególne rodzaje niepełnosprawności)



Załącznik nr 3 do uchwały Rady Miejskiej  
Wrocławia z dnia 6 grudnia 2007 r.  
(poz. 49)

**Rozliczenie wykorzystania dotacji podmiotowych  
otrzymanych w okresie od ..... do .....**

**Termin składania rozliczenia:**

**do 20 lipca** - za okres od 1 stycznia do 30 czerwca

**do 20 stycznia** roku następnego po udzieleniu dotacji - za okres od 1 stycznia do 31 grudnia

**1. DANE SZKOŁY/PLACÓWKI**

Nazwa:	Adres:
--------	--------

**2. DANE OSOBY PROWADZĄCEJ SZKOŁĘ/PLACÓWKĘ:**

Nazwa:	Adres:
--------	--------

**3. Kwota dotacji otrzymanych łącznie w okresie od ..... do .....**

--

**4. Zestawienie wydatków poniesionych na bieżącą działalność statutową szkoły/placówki,  
wymienionej w poz. 1, sfinansowanych z dotacji, w okresie objętym rozliczeniem**

Lp.	Nazwa wydatku	Kwota wydatku sfinansowana środkami z dotacji podmiotowej
1	Wynagrodzenia nauczycieli	
2	Wynagrodzenia pozostałych pracowników	
3	Pochodne od wynagrodzeń (składki na ubezpieczenia społeczne i Fundusz Pracy)	
4	Opłaty za media	
5	Zakup materiałów i wyposażenia	
6	Zakup pomocy naukowych i dydaktycznych	
7	Wynajem pomieszczeń	
<b>Inne:*</b>		XXXXXXXXXXXXXXXXXXXXXXXXXXXX
8		
9		
10		
<b>SUMA WYDATKÓW SFINANSOWANYCH Z DOTACJI</b>		

\*w przypadku wystąpienia wydatków nie wymienionych w tabeli (pkt 1-7) należy dokładnie określić ich nazwy

**5. Kwota dotacji niewykorzystanej (poz. 3 - suma z poz. 4)**

--

**6. Oświadczenia osoby (osób) reprezentującej (-ych) osobę/organ prowadzący:**

Oświadczam, że wszystkie podane przeze mnie dane są zgodne z rzeczywistością.

Oświadczam, że znane są mi przepisy o odpowiedzialności za naruszenie dyscypliny finansów publicznych, o których mowa w ustawie z dnia 17 grudnia 2004 r. o odpowiedzialności za naruszenie dyscypliny finansów (Dz. U. z 2005 r. Nr 14, poz. 114)

**7. Czytelny(e) podpis(y) osoby (osób) reprezentującej (-ch) osobę/organ prowadzący:\*\***

\*\*reprezentacja osoby/organu prowadzącego szkołę (placówkę) zgodnie z odpowiednią ewidencją lub rejestrem

**50**

**UCHWAŁA RADY GMINY GRĘBOCICE  
NR XVIII/72/2007**

z dnia 12 grudnia 2007 r.

**w sprawie określenia górnych stawek opłat ponoszonych przez właścicieli nieruchomości za usługi w zakresie odbierania odpadów komunalnych oraz opróżnianie zbiorników bezodpływowych**

Na podstawie art. 18 ust. 2 pkt 15 ustawy z dnia 8 marca 1990 roku o samorządzie gminnym (Dz. U. z 2001 r. Nr 147, poz. 1591 ze zm.), art. 6 ust. 2 ustawy z dnia 13 września 1996 r. o utrzymaniu czystości i porządku w gminach (Dz. U. z 2005 r. Nr 236, poz. 2008 ze zmianami) oraz art. 9 ustawy z dnia 5 lipca 2001 r. o ocenach (Dz. U. Nr 97, poz. 1050 ze zm.) Rada Gminy Grębobocice uchwala, co następuje:

§ 1

1. Ustala się górne stawki opłat ponoszonych przez właścicieli nieruchomości za usługi odbierania odpadów komunalnych w następujących wysokościach:
  - a) pojemnik 120 litrów – **13,72 zł** brutto
  - b) pojemnik 240 litrów – **18,09 zł** brutto
  - c) pojemnik 1100 litrów – **70,58 zł** brutto
  - d) od osób i podmiotów prowadzących działalność gospodarczą – **45,80 zł** za 1 m<sup>3</sup> brutto.
2. Ustala się następujące stawki opłat za odbiór i transport nieczystości ciekłych: **13,50 zł** za 1 m<sup>3</sup> brutto.

§ 2

Wykonanie uchwały powierza się Wójtowi Gminy.

§ 3

Traci moc uchwała nr LXII/278/2006 Rady Gminy Grębobocice z dnia 19 października 2006 roku w sprawie określenia górnych stawek opłat ponoszonych przez właścicieli nieruchomości za usługi w zakresie odbierania odpadów komunalnych oraz opróżnianie zbiorników bezodpływowych.

§ 4

Uchwała wchodzi w życie po upływie 14 dni od ogłoszenia w Dzienniku Urzędowym Województwa Dolnośląskiego.

PRZEWODNICZĄCY  
RADY GMINY

MARIAN WÓJCIKOWSKI

**51**

**UCHWAŁA RADY GMINY KOBIERZYCE  
NR XVI/217/07**

z dnia 14 grudnia 2007 r.

**w sprawie zmiany uchwały nr XII/144/07 Rady Gminy Kobierzyce z dnia 17 sierpnia 2007 r. dotyczącej przeprowadzenia konsultacji z mieszkańcami wsi Kobierzyce oraz wsi Magnice w przedmiocie zmian granic wsi Kobierzyce**

Na podstawie art. 4a ust. 1 i 2 oraz art. 5a ustawy z dnia 8 marca 1990 r. o samorządzie gminnym (t.j. z 2001 r. Dz. U. Nr 142, poz. 1591 z późn. zm.) Rada Gminy Kobierzyce uchwala, co następuje:

§ 1

Zmienia się § 4 który otrzymuje brzmienie „**termin konsultacji ustala się do dnia 31 marca 2008 r.**”.

§ 2

Wykonanie uchwały powierza się Wójtowi Gminy Kobierzyce.

§ 3

Uchwała wchodzi w życie po upływie 14 dni od dnia ogłoszenia w Dzienniku Urzędowym Województwa Dolnośląskiego.

PRZEWODNICZACY  
RADY GMINY

*CZESŁAW CZERWIEC*

**52**

**UCHWAŁA RADY GMINY OŁAWA  
NR XVI/124/2007**

z dnia 21 grudnia 2007 r.

**w sprawie zmiany uchwały Rady Gminy Oława nr XV/104/2007 z dnia 16 listopada 2007 r. w sprawie określenia wysokości stawek podatku od środków transportowych**

Na podstawie art. 18 ust. 2 pkt 8 ustawy z dnia 8 marca 1990 r. o samorządzie gminnym (tekst jednolity – Dz. U. z 2001 r. Nr 142, poz. 1591; z 2002 r. Nr 23, poz. 220, Nr 62, poz. 558, Nr 113, poz. 984, Nr 153, poz. 1271, Nr 214, poz. 1806; z 2003 r. Nr 80, poz. 717, Nr 162, poz. 1568; z 2004 r. Nr 102, poz. 1055, Nr 116, poz. 1203, Nr 167, poz. 1759; z 2005 r. Nr 172, poz. 1441, Nr 175, poz. 1457; z 2006 r. Nr 17, poz. 128, Nr 181, poz. 1337; z 2007 r. Nr 48, poz. 327, Nr 138, poz. 974, Nr 173, poz. 1218) i art. 10 ust. 1 i 2 ustawy z dnia 12 stycznia 1991 r. o podatkach i opłatach lokalnych<sup>1</sup> (tekst jednolity – Dz. U. z 2006 r. Nr 121, poz. 844, Nr 220, poz. 1601, Nr 225, poz. 1635, Nr 245, poz. 1775, Nr 249, poz. 1828, Nr 251, poz. 1847) Rada Gminy Oława uchwala, co następuje:

§ 1

W zmienianej uchwale § 1 ust. 4 otrzymuje brzmienie:

„od ciągnika siodłowego lub balastowego przystosowanego do używania łącznie z naczepą lub przyczepą w zależności od liczby osi jezdnych, dopuszczalnej masy całkowitej zespołu pojazdów:”

Masa całkowita zespołu pojazdów: ciągnik siodłowy + naczepa, ciągnik balastowy + przyczepa	Stawka podatku (w złotych)	
	Zawieszenie pneumatyczne lub uznane za równorzędne	Inny system zawieszenia
<b>DWIE OSIE</b>		
Równa lub wyższa niż 12 t do 36 t włącznie	1 300,00	1 800,00
Powyżej 36 t	1 800,00	2 200,00
<b>TRZY OSIE I WIĘCEJ</b>		
Równa lub wyższa niż 12 t a mniejsza niż 40 t	1 600,00	1 900,00
Równa lub wyższa niż 40 t	2 100,00	2 500,00

## § 2

Wykonanie uchwały powierza się Wójtowi Gminy Oława.

## § 3

Uchwała wchodzi w życie po upływie 14 dni od dnia ogłoszenia w Dzienniku Urzędowym Województwa Dolnośląskiego, z mocą obowiązującą od dnia 1 stycznia 2008 r.

PRZEWODNICZĄCY  
RADY GMINY

*DARIUSZ WITKOWSKI*

<sup>1</sup> Niniejsza ustawa dokonuje w zakresie swojej regulacji wdrożenia następujących dyrektyw Wspólnot Europejskich

- 1) dyrektywy 92/106/EWG z dnia 7 grudnia 1992 r. w sprawie ustanowienia wspólnych zasad dla niektórych typów transportu kombinowanego towarów między państwami członkowskimi (Dz. Urz. WEL 368 z 17 grudnia 1992 r.),
- 2) dyrektywy 1999/62/WE z dnia 17 czerwca 1999 r. w sprawie pobierania opłat za używanie niektórych typów infrastruktury przez pojazdy ciężarowe (Dz. Urz. WE L 187 z 20 lipca 1999 r.). Dane dotyczące ogłoszenia aktów prawa Unii Europejskiej, zamieszczone w niniejszej ustawie – z dniem uzyskania przez Rzeczpospolitą Polska członkostwa w Unii Europejskiej – dotyczą ogłoszenia tych aktów w Dzienniku Urzędowym Unii Europejskiej – wydanie specjalne; tekst jednolity Dz. U. z 2002 r. Nr 9, poz. 84 ze zmianami).

## 53

### UCHWAŁA RADY GMINY W WIŃSKU NR XVII/103/2007

z dnia 7 listopada 2007 r.

#### w sprawie pozbawienia drogi na terenie Gminy Wińsko kategorii drogi gminnej

Na podstawie art. 18 ust. 2 pkt 15 ustawy z dnia 8 marca 1990 roku o samorządzie gminnym (tekst jednolity Dz. U. z 2001 roku Nr 142, poz. 1591 z późniejszymi zmianami) oraz art. 7 ust. 2 w związku z art. 10, ust. 1, 2 i 3 ustawy z dnia 21 marca 1985 roku o drogach publicznych (tekst jednolity z 2007 roku Nr 19, poz. 115 z późniejszymi zmianami) Rada Gminy w Wińsku uchwała, co następuje:

## § 1

Pozbawia się kategorii drogi gminnej przebiegającej na terenie Gminy Wińsko od miejscowości Staszowice do miejscowości Turzany – działkę nr 290, o pow. 0,84 ha.

## § 2

Wykonanie uchwały powierza się Wójtowi Gminy Wińsko.

## § 3

Uchwała wchodzi w życie po upływie 14 dni od dnia ogłoszenia uchwały w Dzienniku Urzędowym Województwa Dolnośląskiego z mocą obowiązującą od 1 stycznia 2008 roku i podlega wywieszeniu na tablicy ogłoszeń Urzędu Gminy Wińsko.

PRZEWODNICZĄCA  
RADY GMINY

*BEATA JAWORSKA*

**54**

**OBWIESZCZENIE KOMISARZA WYBORCZEGO WE WROCŁAWIU**

z dnia 24 grudnia 2007 r.

**w sprawie podania do publicznej wiadomości informacji o zmianach  
w składzie Rady Miejskiej w Oławie**

Na podstawie art. 182 i 183 w związku z art. 194 ust. 1 ustawy z dnia 16 lipca 1998 r. – Ordynacja wyborcza do rad gmin, rad powiatów i sejmików województw (tekst jednolity Dz. U. z 2003 r. Nr 159, poz. 1547 z późn. zm.) Komisarz Wyborczy we Wrocławiu podaje do wiadomości publicznej, iż:

Rada Miejska w Oławie:

- uchwałą nr XV/110/07 z dnia 29 listopada 2007 r. stwierdziła wygaśnięcie w okręgu wyborczym nr 2 mandatu radnego **Zenona Leji** z listy nr 5 – KW PLATFORMA OBYWATELSKA RP.

Na jego miejsce na podstawie uchwały tej Rady nr XVI/129 z dnia 17 grudnia 2007 r. wstąpił **Waldemar Turzański** – kandydat z tej samej listy, który w wyborach uzyskał kolejno największą liczbę głosów,

- uchwałą nr XV/111/07 z dnia 29 listopada 2007 r. stwierdziła wygaśnięcie w okręgu wyborczym nr 3 mandatu radnego **Romana Kaczora** z listy nr 5 – KW PLATFORMA OBYWATELSKA RP.

Na jego miejsce na podstawie uchwały tej Rady nr XVI/130/07 z dnia 17 grudnia 2007 r. wstąpiła **Wanda Nosek** – kandydatka z tej samej listy, która w wyborach uzyskała kolejno największą liczbę głosów.

KOMISARZ WYBORCZY  
WE WROCŁAWIU

*MARIAN GRUSZCZYŃSKI*

---

Egzemplarze bieżące i z lat ubiegłych oraz załączniki można nabywać:

1) w punktach sprzedaży:

- Dolnośląskiego Urzędu Wojewódzkiego we Wrocławiu, 50-951 Wrocław, pl. Powstańców Warszawy 1, tel. 0-71/340-64-74,
- Dolnośląskiego Urzędu Wojewódzkiego we Wrocławiu Delegatura w Jeleniej Górze, 58-506 Jelenia Góra, ul. Wiejska 29, tel. 0-75/764-72-99,
- Dolnośląskiego Urzędu Wojewódzkiego we Wrocławiu Delegatura w Legnicy, 59-220 Legnica, ul. F. Skarbka 3, tel. 0-76/856-08-00 w. 401,
- Dolnośląskiego Urzędu Wojewódzkiego we Wrocławiu Delegatura w Wałbrzychu, 58-300 Wałbrzych, ul. Słowackiego 23a–24, tel. 0-74/849-40-70,

2) w przypadku prenumeraty, na podstawie nadesłanego zamówienia w Dolnośląskim Urzędzie Wojewódzkim we Wrocławiu – Zakładzie Obsługi Urzędu, 50-951 Wrocław, pl. Powstańców Warszawy 1, tel. 0-71/340-62-02.

Zbiory Dziennika Urzędowego wraz ze skorowidzami wyłożone są do powszechnego wglądu w Bibliotece Urzędowej Dolnośląskiego Urzędu Wojewódzkiego, pl. Powstańców Warszawy 1, 50-951 Wrocław, tel. 0-71/340-62-54. Treść wydawanych dzienników dostępna jest w Internecie na stronie: <http://www.duw.pl//dzienn.htm>

---

**Wydawca:** Wojewoda Dolnośląski

**Redakcja:** Wydział Nadzoru i Kontroli Dolnośląskiego Urzędu Wojewódzkiego,

Redakcja Dziennika Urzędowego Województwa Dolnośląskiego, 50-951 Wrocław, pl. Powstańców Warszawy 1, tel. 0-71/340-66-21

**Skład, druk i rozpowszechnianie:** Dolnośląski Urząd Wojewódzki we Wrocławiu – Zakład Obsługi Urzędu, 50-951 Wrocław, pl. Powstańców Warszawy 1

**Dystrybucja:** tel. 0-71/340-62-02

---

Tłoczono z polecenia Wojewody Dolnośląskiego  
w Dolnośląskim Urzędzie Wojewódzkim we Wrocławiu – Zakładzie Obsługi Urzędu  
50-951 Wrocław, pl. Powstańców Warszawy 1

---

nakład 37 egz.

PL ISSN 0239-8362

**Cena: 17,99 zł** (w tym 7% VAT)  
na CD **14,38 zł** (w tym 7% VAT)