



# DZIENNIK URZĘDOWY

## WOJEWÓDZTWA DOLNOŚLĄSKIEGO

Wrocław, dnia 29 maja 2008 r.

Nr 145

TREŚĆ:

Poz.:

### AKTY NORMATYWNE

#### UCHWAŁY RAD MIEJSKICH

- 1727** – Rady Miejskiej w Bardzie nr XVIII/115/08 z dnia 24 kwietnia 2008 r. w sprawie ustalenia regulaminu wynagradzania nauczycieli poszczególnych stopni awansu zawodowego, w części należącej do kompetencji Gminy Bardo prowadzącej przedszkola, szkoły podstawowe i gimnazja na rok 2008 ..... 10208
- 1728** – Rady Miejskiej w Łądku-Zdroju nr XVIII/122/08 z dnia 27 marca 2008 r. w sprawie obniżenia realizacji obowiązkowego tygodniowego wymiaru godzin zajęć dydaktycznych, wychowawczych i opiekuńczych dyrektorów szkół, przedszkola i zastępców dyrektorów szkół na rok szkolny 2008/2009 oraz 2009/2010 ..... 10213
- 1729** – Rady Miejskiej w Żmigrodzie nr XVIII/109/08 z dnia 28 marca 2008 r. zmieniająca uchwałę nr XII/69/07 Rady Miejskiej w Żmigrodzie z dnia 27 września 2007 r. w sprawie odpłatności za świadczenia przekraczające podstawę programową wychowania przedszkolnego w publicznym przedszkolu prowadzonym przez Gminę Żmigród ..... 10214
- 1730** – Rady Miejskiej w Żmigrodzie nr XIX/121/08 z dnia 29 kwietnia 2008 r. zmieniająca uchwałę nr XII/69/07 Rady Miejskiej w Żmigrodzie z dnia 27 września 2007 r. w sprawie odpłatności za świadczenia przekraczające podstawę programową wychowania przedszkolnego w publicznym przedszkolu prowadzonym przez Gminę Żmigród ..... 10214
- 1731** – Rady Miejskiej w Żmigrodzie nr XIX/113/08 z dnia 29 kwietnia 2008 r. w sprawie szczegółowych zasad i trybu umarzania, odraczania i rozkładania na raty wierzytelności Gminy Żmigród oraz jej jednostek organizacyjnych, do których nie stosuje się przepisów ustawy – Ordynacja podatkowa, oraz wskazania organów do tego uprawnionych ..... 10215

#### UCHWAŁY RAD GMIN

- 1732** – Rady Gminy Legnickie Pole nr XIV/75/08 z dnia 31 stycznia 2008 r. w sprawie uchwalenia miejscowego planu zagospodarowania przestrzennego terenu działek nr 131, 320 i 321 w obrębie wsi Taczalin w gminie Legnickie Pole ..... 10217
- 1733** – Rady Gminy Męcinka nr XV/101/08 z dnia 20 lutego 2008 r. w sprawie regulaminu przyznawania dodatków oraz innych składników wynagrodzenia nauczycielom zatrudnionym w szkołach i placówkach oświatowych prowadzonych przez Gminę Męcinka na rok 2008 ..... 10222
- 1734** – Rady Gminy Podgórzyn nr 0150-XXI/160/08 z dnia 24 kwietnia 2008 r. w sprawie miejscowego planu zagospodarowania przestrzennego terenów działek nr 2, 5/28, 5/31dr (część), 14dr (część), 15w (część), 33, 34/1, 34/2, 35/1, 35/2, 36/1, 36/2, 37, 38, 304/2 (część), 308/1dr, 308/2dr i 309dr (część) w obrębie Stanisławów w Gminie Podgórzyn ..... 10226
- 1735** – Rady Gminy Podgórzyn nr 0150-XXI/164/08 z dnia 24 kwietnia 2008 r. w sprawie zmiany uchwały nr XIII/109/03 Rady Gminy Podgórzyn z dnia 28 listopada 2003 r. w sprawie określenia stawek opłaty miejscowego na terenie Gminy Podgórzyn ..... 10250

**INNE AKTY PRAWNE****DECYZJA**

- 1736** – Prezesa Urzędu Regulacji Energetyki nr OWA-4210-18(3)/2008/13318/II/ML z dnia 14 maja 2008 r. w sprawie zatwierdzenia zmiany taryfy dla ciepła, dla INTERPEP Spółka z ograniczoną odpowiedzialnością, EC Zakrzów, Spółka komandytowa z siedzibą w Warszawie ..... 10251

**INFORMACJA**

- 1737** – o decyzji Prezesa Urzędu Regulacji Energetyki w sprawie zmiany koncesji w zakresie wytwarzania ciepła dla Spółdzielni Mieszkaniowej z siedzibą w Bielawie ..... 10253

**1727****UCHWAŁA RADY MIEJSKIEJ W BARDZIE  
NR XVIII/115/08**

z dnia 24 kwietnia 2008 r.

**w sprawie ustalenia regulaminu wynagradzania nauczycieli poszczególnych stopni awansu zawodowego, w części należącej do kompetencji Gminy Bardo prowadzącej przedszkola, szkoły podstawowe i gimnazja na rok 2008**

Na podstawie art. 18 ust. 2 pkt 15 i art. 40 ust. 1 ustawy z dnia 8 marca 1990 r. o samorządzie gminnym (tekst jednolity z 2001 r. Dz. U. Nr 142, poz. 1591 ze zmianami), w związku z art. 30 ust. 6, ust. 6a i ust. 6b i art. 54 ust. 7 w nawiązaniu do art. 91D ustawy z dnia 26 stycznia 1982 r. – Karta Nauczyciela (tekst jednolity z 2006 r. Nr 97, poz. 674 z późn. zm.) oraz rozporządzenia Ministra Edukacji Narodowej i Sportu z dnia 31 stycznia 2005 r. w sprawie wysokości minimalnych stawek wynagrodzenia zasadniczego nauczycieli, ogólnych warunków przyznawania dodatków do wynagrodzenia zasadniczego oraz wynagrodzenia za pracę w dniu wolnym od pracy (Dz. U. Nr 22, poz. 181 z późn. zm.) Rada Miejska w Bardzie uchwala, co następuje:

**§ 1**

Ustala się regulamin wynagradzania nauczycieli poszczególnych stopni awansu zawodowego pracujących w przedszkolach, szkołach i gimnazjum, dla których organem prowadzącym jest Gmina Bardo, zwany dalej Regulaminem.

**R o z d z i a ł 1****Postanowienia wstępne****§ 2**

Regulamin określa:

1. Wysokość i szczegółowe zasady przyznawania nauczycielom dodatków: motywacyjnego, funkcyjnego, za trudne i uciążliwe warunki pracy oraz za wysługę lat.
2. Szczegółowe zasady obliczania i wypłacania wynagrodzenia za godziny ponadwymiarowe i godziny doraźnych zastępstw.

3. Wysokość i zasady wypłacania nagród i innych świadczeń wynikających ze stosunku pracy.
4. Wynagrodzenie zasadnicze nauczycieli w grupach awansu zawodowego.
5. Nagrody i dodatki mieszkaniowe.

**§ 3**

Ilekróć w Regulaminie jest mowa o:

1. Ustawie – rozumie się przez to ustawę z dnia 26 stycznia 1982 r. – Karta Nauczyciela (tekst jednolity z 2006 r. Nr 97, poz. 674),
2. Rozporządzeniu – rozumie się przez to rozporządzenie Ministra Edukacji Narodowej i Sportu z dnia 31 stycznia 2005 r. w sprawie wysokości minimalnych stawek wynagrodzenia zasadniczego nauczycieli, ogólnych warunków przyznawania dodatków do wynagrodzenia zasadniczego oraz wynagradzania za pracę w dniu wolnym od pracy (Dz. U. Nr 22, poz. 181 ze zmianami),

3. Szkole bez bliższego określenia – rozumie się przez to przedszkole, szkołę podstawową i gimnazjum dla którego organem prowadzącym jest Gmina Bardo.
4. Nauczycieli bez bliższego określenia – rozumie się przez to nauczycieli, wychowawców, i innych pracowników pedagogicznych poszczególnych stopni awansu zawodowego zatrudnionych w przedszkolach, szkołach i gimnazjum prowadzonych przez Gminę Bardo.
5. Dyrektorze – rozumie się przez to dyrektora przedszkola, szkoły czy gimnazjum.
6. Burmistrzu – rozumie się przez to Burmistrza Miasta i Gminy Bardo.
7. Regulaminie – rozumie się przez to „Regulaminu wynagradzania nauczycieli poszczególnych stopni awansu zawodowego, w części należącej do kompetencji Gminy Bardo jako organu prowadzącego przedszkola, szkoły podstawowe i gimnazja”.
8. Organie prowadzącym – rozumie się przez to Gminę Bardo.
9. Klasie – należy przez to rozumieć także oddział lub grupę.
10. Uczniu – rozumie się przez to także wychowanka.

## R o z d z i a ł 2

### Wynagrodzenie zasadnicze

#### § 4

1. Stawki wynagrodzenia zasadniczego nauczycieli przyjmuje się jako minimalne stawki wynagrodzenia zasadniczego określonego według aktualnie obowiązującego rozporządzenia właściwego ministra w sprawie wysokości minimalnych stawek wynagrodzenia zasadniczego nauczycieli, ogólnych warunków przyznawania dodatków do wynagrodzenia zasadniczego oraz wynagrodzenia za pracę w dniu wolnym od pracy z zastrzeżeniem ust. 2.
2. Wynagrodzenie zasadnicze nauczyciela kontraktowego wyliczone na podstawie ust. 1 zwiększa się o kwotę 20 zł miesięcznie.

## R o z d z i a ł 3

### Dodatek motywacyjny

#### § 5

1. Tworzy się fundusz motywacyjny dla nauczycieli, który wynosi 5% planowanych środków na wynagrodzenia zasadnicze nauczycieli.
2. Dodatek motywacyjny jest ruchomą uznaniową częścią wynagrodzenia nauczycieli i przyznawany jest w zależności od osiągniętych wyników pracy.
3. Warunkiem przyznania nauczycielowi dodatku motywacyjnego jest między innymi:
  - 1) Uzyskiwanie szczególnych osiągnięć dydaktycznych, wychowawczych, a w szczególności:
    - a) uzyskiwanie przez uczniów, z uwzględnieniem ich możliwości oraz warunków pracy

- a) nauczyciela, postępów potwierdzonych wynikami klasyfikacji lub promocji, efektami egzaminów i sprawdzianów albo sukcesami w konkursach, zawodach, olimpiadach itp.,
  - b) efektywne przeciwdziałanie agresji, wszelkim patologiom i uzależnieniom,
  - c) umiejętne rozwiązywanie problemów wychowawczych uczniów we współpracy z ich rodzicami,
  - d) pełne rozeznanie środowiska wychowawczego uczniów, aktywne i efektywne działanie na rzecz uczniów potrzebujących szczególnej opieki.
- 2) Jakości świadczonej pracy, w tym związanej z powierzonym stanowiskiem kierowniczym, dodatkowym zadaniem lub zajęciem, a szczególnie:
    - a) skuteczne kierowanie rozwojem uczniów szczególnie uzdolnionych,
    - b) tworzenie własnych programów edukacyjnych,
    - c) wzbogacanie własnego warsztatu pracy,
    - d) tworzenie pomocy dydaktycznych we własnym zakresie i inicjowanie u uczniów pomysłów wzbogacenia warsztatu dydaktycznego,
    - e) podnoszenie umiejętności i kwalifikacji zawodowych,
    - f) rzetelne pełnienie czynności związanych z powierzaniem dodatkowych zadań lub zajęć (pisanie protokołów z posiedzeń rady pedagogicznej, prowadzenie kroniki, strony internetowej, artykułów promujących placówkę, dodatkowych zajęć itp.).
  - 3) Wyróżniająca ocena pracy i dorobku zawodowego.
  - 4) Zaangażowanie w realizację czynności i zajęć wynikających z zadań statutowych szkoły (poza obowiązkowymi zajęciami dydaktycznymi, wychowawczymi i opiekuńczymi), w tym szczególnie za:
    - a) inicjowanie, organizowanie imprez i uroczystości szkolnych, międzyszkolnych, gminnych itp.,
    - b) opiekę i koordynowanie prac samorządu uczniowskiego lub innych organizacji działających w szkole,
    - c) prowadzenie zajęć w ramach Wewnątrzszkolnego Doskonalenia Nauczycieli, upowszechnianie swoich doświadczeń, prowadzenie zajęć otwartych,
    - d) efektywna praca z uczniem o specyficznych potrzebach edukacyjnych,
    - e) współdziałanie z innymi nauczycielami w realizowaniu ścieżek edukacyjnych, projektów i innych przedsięwzięć związanych z procesem uczenia się uczniów,
    - f) pozyskiwanie środków finansowych dla szkoły poprzez realizowanie projektów edukacyjnych,
    - g) angażowanie rodziców w życie szkoły i realizację jej zadań statutowych.
4. Ustala się dodatek motywacyjny do 20% wynagrodzenia zasadniczego.

5. Dodatek motywacyjny przyznawany jest na czas określony – do 6 miesięcy.
  6. Nauczycielowi przeniesionemu na podstawie art. 18 i 19 ustawy dodatek motywacyjny ustala dyrektor szkoły, do której nauczyciel został przeniesiony, po zasięgnięciu opinii dyrektora poprzedniej szkoły.
  7. Nauczycielowi uzupełniającemu obowiązujący wymiar zajęć w innej szkole dodatek motywacyjny przyznaje dyrektor szkoły macierzystej w uzgodnieniu z dyrektorami szkoły, w której nauczyciel uzupełnia obowiązujący wymiar zajęć.
  8. Decyzję o przyznaniu dodatku motywacyjnego przekazuje się odpowiednio nauczycielowi lub dyrektorowi w formie pisemnej, a kopię włącza się do akt osobowych.
  9. Dodatek motywacyjny dla nauczyciela i dyrektora przysługuje w pełnej wysokości przez cały okres, na jaki został przyznany.
  10. Dodatek motywacyjny dla dyrektora przyznawany jest według następujących kryteriów:
    - 1) Dyrektor jako organ nadzoru pedagogicznego:
      - a) tworzenie warunków (planowanie, organizowanie i przewidywanie skutków podejmowanych decyzji) dla prowadzenia prawidłowej działalności dydaktycznej, opiekuńczej i wychowawczej szkoły,
      - b) właściwe motywowanie oraz monitorowanie pracy nauczycieli i pracowników administracyjnych i obsługi,
      - c) inspirowanie, projektowanie i organizowanie systemu wewnątrzszkolnego doskonalenia nauczycieli na podstawie przeprowadzonych diagnoz oraz zaplanowanych zadań,
      - d) stosowanie i doskonalenie aktywizujących metod pracy, prowadzenie innowacji i eksperymentów pedagogicznych podnoszących efektywność i atrakcyjność szkoły,
      - e) aktualizowanie wiedzy i umiejętności poprzez uczestnictwo w zorganizowanych formach kształcenia i doskonalenia oraz ich wykorzystywanie w pracy na rzecz rozwoju szkoły.
    - 2) Dyrektor jako zarządzający placówką:
      - a) racjonalne gospodarowanie środkami finansowymi (wykorzystywanie środków budżetowych, pozyskiwanie środków pozabudżetowych lub podejmowanie działań zmierzających do wzbogacenia majątku szkolnego) oraz racjonalizację kosztów działalności szkoły,
      - b) terminowe wykonywanie zaplanowanych zadań własnych i zleconych przez organ prowadzący,
      - c) szkoła w środowisku lokalnym (formy współpracy, inicjatywy na rzecz środowiska, pomoc dzieciom biednym i z rodzin zagrożonych patologią społeczną),
      - d) zapewnienie bezpieczeństwa w szkole, m.in. rozwiązywanie problemu przemocy, alkoholizmu, narkomanii, palenia tytoniu, przestrzegania przepisów bhp i ppoż.
- 3) Dyrektor jako kierownik zakładu:
    - a) prawidłowe prowadzenie spraw kadrowych (polityka kadrowa),
    - b) troska o właściwe stosunki interpersonalne w zakładzie i kreowanie twórczej atmosfery pracy,
    - c) dbałość o powierzony majątek, czystość i estetykę szkoły oraz jej otoczenia, remonty bieżące,
    - d) samodzielność w rozwiązywaniu problemów,
    - e) poprawne prowadzenie dokumentacji szkoły oraz znajomość prawa oświatowego i przestrzeganie jego zasad.

## R o z d z i a ł 4

### Dodatek funkcyjny

#### § 6

1. Nauczycielom, którym powierzono stanowisko kierownicze w szkole bądź inne związane z pełnioną funkcją, przysługuje dodatek funkcyjny.
2. Dodatek funkcyjny związany z powierzeniem stanowisk kierowniczych wynosi:
  - a) dla dyrektora szkoły liczącej od 9–17 oddziałów – 890 zł miesięcznie,
  - b) dla dyrektora szkoły liczącej do 8 oddziałów – 800 zł miesięcznie,
  - c) dla dyrektora szkoły liczącej do 6 oddziałów – 620 zł miesięcznie,
  - d) dla wicedyrektora szkoły – 520 zł miesięcznie,
  - e) dla dyrektora przedszkola – 520 zł miesięcznie.
3. Dodatek funkcyjny związany z powierzeniem funkcji przysługuje dla niżej wymienionych nauczycieli i wynosi:
  - a) dla wychowawcy w szkole i przedszkolu – 80 zł miesięcznie, natomiast dla nauczycieli gimnazjum – 90 zł miesięcznie,
  - b) dla opiekuna stażu (za 1 osobę w okresie trwania stażu przewidzianego przepisami ustawy) – 40 zł miesięcznie,
  - c) dla nauczyciela konsultanta – 33 zł miesięcznie,
  - d) dla nauczyciela doradcy metodycznego – 33 zł miesięcznie.
4. Dodatki określone w § 6 ust. 2 lit. a, b, c i e Regulaminu przyznaje Burmistrz, natomiast określone § 6 ust. 2 lit. d i ust. 3 Regulaminu przyznaje dyrektor.
5. Dodatek funkcyjny przysługuje również osobie, której powierzono obowiązki osoby na stanowisku kierowniczym w zastępstwie innej osoby, jeżeli jej nieobecność w pracy przekracza 1 miesiąc.
6. W razie zbiegu prawa do dodatku funkcyjnego, o którym mowa w § 6 ust. 2 i 3 Regulaminu przysługuje prawo do dodatków z każdego tytułu.

7. Nauczycielowi, któremu powierzono stanowisko dyrektora lub wicedyrektora, przysługuje jeden dodatek funkcyjny. W przypadku zbiegu tytułów do dwu lub więcej dodatków przysługuje dodatek wyższy.

## R o z d z i a ł 5

### Dodatek za warunki pracy

#### § 7

1. Nauczycielowi przysługuje dodatek z tytułu pracy w trudnych, uciążliwych warunkach określonych w § 8 i § 9 rozporządzenia.
2. Nauczycielowi przysługuje dodatek za każdą godzinę pracy przeprowadzoną w trudnych warunkach pracy w wysokości do 20% wynagrodzenia zasadniczego.
3. Za pracę w warunkach uciążliwych uznaje się prowadzenie zajęć wymienionych w § 9 rozporządzenia
4. Za warunki uciążliwe przysługuje dodatek w wysokości do 10% wynagrodzenia zasadniczego.
5. Prawo do dodatku powstaje z dniem podjęcia pracy w takich warunkach, a ustaje z końcem miesiąca, w którym nastąpiło zaprzestanie pracy w tych warunkach.

## R o z d z i a ł 6

### Dodatek za wysługę lat dla nauczycieli

#### § 8

1. Nauczycielowi przysługuje dodatek za wysługę lat w wysokości określonej w art. 33 ust. 1 ustawy.
2. Szczegółowe przypadki zaliczania okresów zatrudnienia i innych okresów uprawniających do dodatku za wysługę lat określa § 7 rozporządzenia.

## R o z d z i a ł 7

### Wynagrodzenie za godziny ponadwymiarowe i doraźnych zastępstw

#### § 9

1. Wynagrodzenie za jedną godzinę ponadwymiarową oraz za godzinę doraźnego zastępstwa ustala się, dzieląc stawkę wynagrodzenia zasadniczego wynikającą z osobistego zaszeregowania nauczyciela łącznie z dodatkiem za warunki pracy (jeżeli praca w tej godzinie została zrealizowana w warunkach uprawniających do dodatku) przez miesięczną liczbę godzin tygodniowego obowiązkowego wymiaru godzin ustalonego zgodnie z art. 42 ust. 3 ustawy lub ustalonego przez Radę Miejską w Bardzie na podstawie art. 42 ust. 7 pkt. 3 ustawy, dla rodzaju zajęć dydaktycznych, wychowawczych, opiekuńczych realizowanych przez nauczyciela w ramach godzin ponadwymiarowych.
2. Miesięczną liczbę godzin obowiązkowego wymiaru godzin nauczyciela, o której mowa

w ust. 1, ustala się, mnożąc tygodniowy obowiązkowy wymiar godzin, o którym mowa art. 42 ust. 3 ustawy lub ustalony na podstawie art. 42 ust. 7 pkt. 3 ustawy, przez 4.16 z zaokrągleniem do pełnych godzin w ten sposób, że czas zajęć do 0,5 godziny pomija się, a co najmniej 0,5 godziny liczy się za pełną godzinę.

## R o z d z i a ł 8

### Nagrody

#### § 10

1. Środki na nagrody w ramach specjalnego funduszu nagród dla nauczycieli w wysokości 1% planowanych rocznych wynagrodzeń osobowych planuje dyrektor w rocznym planie finansowym szkoły, z tym że:
  - a) 75% środków funduszu przeznacza się na nagrody do dyspozycji dyrektora,
  - b) 25% środków funduszu przeznacza się na nagrody do dyspozycji Burmistrza.
2. Nagroda ma charakter uznaniowy, może być przyznana nauczycielowi, który przepracował w danej szkole co najmniej jeden rok oraz za szczególne osiągnięcia w pracy dydaktyczno-wychowawczej, w tym zwłaszcza za:
  - 1) Sukcesy uczniów będące efektem pracy nauczyciela, w szczególności jego działalności pozalekcyjnej, osiągnięte w:
    - a) olimpiadach i konkursach przedmiotowych,
    - b) egzaminach i sprawdzianach przeprowadzanych przez okręgowe komisje egzaminacyjne,
    - c) dziedzinie artystycznej, sportowej i innej, na terenie szkoły i wykraczające poza jej obręb.
  - 2) Podejmowanie działalności innowacyjnej w zakresie wdrażania nowatorskich metod nauczania i wychowania, w tym opracowywania własnych programów i ich efektywne wdrażanie.
  - 3) Posiadanie udokumentowanych osiągnięć w pracy z uczniami uzdolnionymi lub z uczniami mającymi trudności w nauce.
  - 4) Przygotowywanie i organizowanie uroczystości, imprez kulturalnych, sportowych, rekreacyjnych, wypoczynkowych na rzecz szkoły i gminy.
  - 5) Podejmowanie działań w rozwijaniu zainteresowań uczniów, w szczególności opiekowanie się organizacjami działającymi w szkole, prowadzenie dodatkowych zajęć z uczniami.
  - 6) Zapewnienie pomocy i opieki uczniom lub wychowankom będącym w trudnej sytuacji materialnej i życiowej, pochodzącym z rodzin ubogich.
  - 7) Prowadzenie działalności mającej na celu zapobieganie i zwalczanie przejawów patologii społecznej wśród dzieci i młodzieży, w szczególności narkomanii i alkoholizmu.
  - 8) Organizowanie udziału rodziców w życiu szkoły i rozwijanie form współpracy szkoły z rodzicami.

- 9) Inspirowanie działalności społecznej na rzecz szkoły i środowiska.
  - 10) Doskonalenie swoich kwalifikacji poprzez udział w różnego rodzaju formach doskonalenia zawodowego.
  - 11) Prowadzenie lekcji otwartych.
  - 12) Udzielanie pomocy w adaptacji zawodowej młodych nauczycieli.
  - 13) Aktywne uczestniczenie w tworzeniu, aktualizacji i nowelizacji dokumentów prawa wewnątrzszkolnego.
  - 14) Wzorową realizację zadań wynikających z planu pracy szkoły.
  - 15) Aktywny udział szkoły i jej reprezentowanie w działaniach promujących gminę.
  - 16) Tworzenie warunków do prowadzenia prawidłowej działalności dydaktycznej, opiekuńczej i wychowawczej szkoły.
  - 17) Prowadzenie racjonalnej polityki kadrowej oraz dbanie o właściwą organizację pracy.
  - 18) Prawidłowa współpraca z Radą Pedagogiczną i Radą Rodziców.
  - 19) Racjonalne wykorzystywanie środków budżetowych i pozyskiwanie dodatkowych środków finansowych.
  - 20) Inspirowanie nauczycieli do podnoszenia swoich kwalifikacji.
  - 21) Popieranie wszelkich działań nauczycieli, rodziców mających na celu wzbogacenie oferty szkoły.
  - 22) Aktywność w organizowaniu współpracy międzyszkolnej i międzynarodowej.
  - 23) Rozwijanie zainteresowań i organizacja czasu wolnego dzieci i młodzieży (m.in. zajęcia pozalekcyjne, półkolonie, dni otwarte).
3. Nagroda dyrektora szkoły dla nauczyciela może być przyznana:
    - a) na wniosek Rady Rodziców,
    - b) na wniosek Rady Pedagogicznej,
    - c) z inicjatywy dyrektora szkoły po uzyskaniu opinii Rady Pedagogicznej.
  4. Nagroda Burmistrza dla nauczyciela zatrudnionego w szkole może zostać przyznana przez Burmistrza na wniosek dyrektora szkoły zaopiniowany przez Radę Pedagogiczną. Nagroda Burmistrza dla nauczyciela, któremu powierzono stanowisko dyrektora, może zostać przyznana przez Burmistrza z uwzględnieniem kryteriów określonych w § 10.
  5. Nagrody wypłacane są z okazji Dnia Edukacji Narodowej lub w uzasadnionych przypadkach w innych terminach.
2. Wysokość nauczycielskiego dodatku mieszkaniowego w zależności od liczby osób w rodzinie uprawnionego nauczyciela wynosi miesięcznie:
    - a) przy jednej osobie w rodzinie – 40 zł,
    - b) przy dwóch osobach w rodzinie – 50 zł,
    - c) przy trzech osobach w rodzinie – 60 zł,
    - d) przy czterech i więcej osobach w rodzinie – 80 zł.
  3. Do członków rodziny nauczyciela uprawnionego do dodatku zalicza się wspólnie z nim zamieszkujących;
    - a) małżonka, który nie posiada własnego źródła dochodów lub który jest nauczycielem,
    - b) rodziców nauczyciela pozostających na jego wyłącznym utrzymaniu,
    - c) pozostające na utrzymaniu nauczyciela lub nauczyciela i jego małżonka dzieci do ukończenia 18 roku życia lub do czasu ukończenia przez nie szkoły ponadpodstawowej lub ponadgimnazjalnej, nie dłużej jednak niż do ukończenia 21 roku życia,
    - d) pozostające na utrzymaniu nauczyciela lub nauczyciela i jego małżonka niepracujące dzieci będące studentami, do czasu ukończenia studiów wyższych, nie dłużej jednak niż do ukończenia 26 roku życia,
    - e) dzieci niepełnosprawne nieposiadające własnego źródła dochodów.
  4. Nauczycielowi i jego współmałżonkowi będącemu także nauczycielem, stale z nim zamieszkującym, przysługuje tylko jeden nauczycielski dodatek mieszkaniowy, w wysokości określonej w pkt. 2. Małżonkowie wspólnie określają pracodawcę, który będzie im wypłacał ten dodatek.
  5. Nauczycielski dodatek mieszkaniowy przyznaje się na wniosek nauczyciela, a w przypadku nauczycieli, o których mowa w pkt. 4, na ich wspólny wniosek. Nauczycielowi dodatek mieszkaniowy przyznaje dyrektor, a dyrektorowi organ prowadzący.
  6. Nauczycielski dodatek mieszkaniowy przysługuje nauczycielowi:
    - a) niezależnie od tytułu prawnego do zajmowania przez niego lokalu mieszkalnego,
    - b) od pierwszego dnia miesiąca następującego po miesiącu, w którym nauczyciel złożył wniosek o jego przyznanie.
  7. Nauczycielski dodatek mieszkaniowy przysługuje w okresie wykonywania pracy, a także w okresach:
    - a) nieświadczenia pracy, za które przysługuje wynagrodzenie,
    - b) pobierania zasiłku chorobowego z ubezpieczenia społecznego,
    - c) odbywania służby wojskowej: w przypadku jednak gdy z nauczycielem powołanym do służby zawarta była umowa o pracę na czas określony, dodatek wypłaca się nie dłużej niż do końca okresu, na który umowa była zawarta,
    - d) korzystania z urlopu macierzyńskiego, wychowawczego.

## R o z d z i a ł 9

### Nauczycielski dodatek mieszkaniowy

#### § 11

1. Nauczycielski dodatek mieszkaniowy przysługuje nauczycielowi posiadającemu kwalifikacje do zajmowania stanowiska nauczyciela zatrudnionemu w wymiarze nie niższym niż połowa tygodniowego obowiązkowego wymiaru godzin w szkole położonej na wsi lub mieście liczącym do 5000 mieszkańców.

8. W przypadku zatrudnienia nauczyciela w więcej jak jednej placówce oświaty, nauczycielski dodatek mieszkaniowy przysługuje tylko jeden.
9. Prawo do ustalonego nauczycielskiego dodatku mieszkaniowego wygasa z ostatnim dniem miesiąca, w którym nastąpiły okoliczności powodujące jego zmianę.
10. Nauczyciel, któremu jest wypłacany nauczycielski dodatek mieszkaniowy, obowiązany jest niezwłocznie zawiadomić pracodawcę o okolicznościach powodujących zmiany w ustalonej wysokości dodatku.

## § 12

Wykonanie uchwały zleca się Burmistrzowi Miasta i Gminy Bardo.

## § 13

Traci moc uchwała Rady Miejskiej w Bardzie z dnia 23 lutego 2006 r. nr V/9/07 w sprawie regulaminów dodatków i innych składników wynagrodzenia nauczycieli oraz warunków ich obliczania i wypłacania na rok 2007.

## § 14

Uchwała wchodzi w życie po upływie 14 dni od dnia ogłoszenia w Dzienniku Urzędowym Województwa Dolnośląskiego z mocą od 1 stycznia 2008 r.

PRZEWODNICZĄCY  
RADY MIEJSKIEJ

KAZIMIERA SZYMAŃSKA

## 1728

**UCHWAŁA RADY MIEJSKIEJ W ŁADKU-ZDROJU  
NR XVIII/122/08**

z dnia 27 marca 2008 r.

**w sprawie obniżenia realizacji obowiązkowego tygodniowego wymiaru godzin zajęć dydaktycznych, wychowawczych i opiekuńczych dyrektorów szkół, przedszkola i zastępców dyrektorów szkół na rok szkolny 2008/2009 oraz 2009/2010**

Na podstawie art. 18 ust. 2 pkt 15, art. 40 ust. 1 i art. 42 ustawy z dnia 8 marca 1990 r. o samorządzie gminnym (tekst jedn. Dz. U. z 2001 r. Nr 142, poz. 1591 ze zm.) w związku z art. 42 ust. 6 i 7, art. 91d pkt 1 ustawy z dnia 26 stycznia 1982 r. – Karta Nauczyciela (Dz. U. z 2006 r. Nr 97, poz. 674 ze zm.) po uzyskaniu pozytywnej opinii Kuratorium Oświaty we Wrocławiu KO/WNKPiS/5013/10/2008 z dnia 25 lutego 2008 r. uchwała się, co następuje:

## § 1

Nauczycielom, którym powierzono stanowiska kierownicze w szkołach, obniża się tygodniowy obowiązkowy wymiar zajęć dydaktycznych, wychowawczych i opiekuńczych, określonych w art. 42 ust. 3 ustawy do wymiaru godzin określonego w poniższej tabeli:

Lp.	Funkcja	Obowiązkowa tygodniowa liczba godzin
1.	dyrektor liceum ogólnokształcącego	6
2.	dyrektor gimnazjum	4
3.	dyrektor szkoły podstawowej	4
4.	dyrektor przedszkola	6
5.	zastępcy dyrektorów	9

## § 2

Wymiar zajęć ustalony zgodnie z § 1 odnosi się również do nauczycieli zajmujących stanowiska kierownicze w zastępstwie nauczycieli, którym

powierzono te stanowiska, z tym że obowiązują one tych nauczycieli od pierwszego dnia miesiąca następującego po miesiącu, w którym zlecono nauczycielowi zastępstwo.

## § 3

Wykonanie uchwały powierza się Burmistrzowi Łądka-Zdroju.

## § 4

Uchwała wchodzi w życie po upływie 14 dni od dnia ogłoszenia w Dzienniku Urzędowym Województwa Dolnośląskiego z mocą obowiązującą od dnia 1 września 2008 r.

PRZEWODNICZĄCY  
RADY MIEJSKIEJ

LESZEK PAZDYK

**1729****UCHWAŁA RADY MIEJSKIEJ W ŻMIGRODZIE  
NR XVIII/109/08**

z dnia 28 marca 2008 r.

**zmieniająca uchwałę nr XII/69/07 Rady Miejskiej w Żmigrodzie z dnia 27 września 2007 r. w sprawie odpłatności za świadczenia przekraczające podstawę programową wychowania przedszkolnego w publicznym przedszkolu prowadzonym przez Gminę Żmigród**

Na podstawie art. 18 ust. 2 pkt 15 ustawy z dnia 8 marca 1990 r. o samorządzie gminnym (tekst jedn. z 2001 r. Dz. U. Nr 142, poz. 1591 z późn. zm.) oraz art. 14 ust. 5 ustawy z dnia 7 września 1991 r. o systemie oświaty (tekst jedn. z 2004 r. Dz. U. Nr 256, poz. 2572 z późn. zm.) uchwała się, co następuje:

**§ 1**

W uchwale nr XII/69/07 Rady Miejskiej w Żmigrodzie z dnia 27 września 2007 r. w sprawie odpłatności za świadczenia przekraczające podstawę programową wychowania przedszkolnego w publicznym przedszkolu prowadzonym przez Gminę Żmigród wprowadza się następujące zmiany:

1) § 1 lit. f otrzymuje brzmienie:

„uczenie zasad postępowania warunkujących bezpieczeństwo dzieci, w zakresie przekraczającym podstawę programową wychowania przedszkolnego określa się w wysokości 10,5% minimalnego wynagrodzenia za pracę ustalanego zgodnie z art. 2 ustawy z dnia 10 października 2002 r. o minimalnym wynagrodzeniu za pracę (Dz. U. Nr 200, poz. 1679 z późn. zm.), miesięcznie od każdego dziecka”.

2) § 3 otrzymuje brzmienie:

„W przypadku uczęszczania do przedszkola rodzeństwa w wieku 3–5 lat miesięczna odpłatność od każdego dziecka wynosi 8,5% minimalnego wynagrodzenia za pracę”.

3) Dodaje się § 5a w brzmieniu:

**„§ 5a**

Odpłatności ustalane na podstawie niniejszej uchwały zaokrągla się do pełnych złotych”.

**§ 2**

Wykonanie uchwały powierza się Burmistrzowi Gminy Żmigród.

**§ 3**

Uchwała wchodzi w życie po upływie 14 dni od dnia ogłoszenia w Dzienniku Urzędowym Województwa Dolnośląskiego z mocą obowiązującą od dnia 1 kwietnia 2008 r.

**PRZEWODNICZĄCY  
RADY MIEJSKIEJ**

*JAN CZYŻOWICZ*

**1730****UCHWAŁA RADY MIEJSKIEJ W ŻMIGRODZIE  
NR XIX/121/08**

z dnia 29 kwietnia 2008 r.

**zmieniająca uchwałę nr XII/69/07 Rady Miejskiej w Żmigrodzie z dnia 27 września 2007 r. w sprawie odpłatności za świadczenia przekraczające podstawę programową wychowania przedszkolnego w publicznym przedszkolu prowadzonym przez Gminę Żmigród**

Na podstawie art. 18 ust. 2 pkt 15 ustawy z dnia 8 marca 1990 r. o samorządzie gminnym (tekst jedn. z 2001 r. Dz. U. Nr 142, poz. 1591 z późn. zm.) oraz art. 14 ust. 5 ustawy z dnia 7 września 1991 r. o systemie oświaty (tekst jedn. z 2004 r. Dz. U. Nr 256, poz. 2572 z późn. zm.) uchwała się, co następuje:



## § 1

W uchwale nr XII/69/07 Rady Miejskiej w Żmigrodzie z dnia 27 września 2007 r. w sprawie odpłatności za świadczenia przekraczające podstawę programową wychowania przedszkolnego w publicznym przedszkolu prowadzonym przez Gminę Żmigród, zmieniając uchwałę nr XVIII/109/08 Rady Miejskiej w Żmigrodzie z dnia 28 marca 2008 r. zmieniającą uchwałę nr XII/69/07 Rady Miejskiej w Żmigrodzie z dnia 27 września 2007 r. w sprawie odpłatności za świadczenia przekraczające podstawę programową wychowania przedszkolnego w publicznym przedszkolu prowadzonym przez Gminę Żmigród wprowadza się następujące zmiany:

1) § 4 otrzymuje brzmienie:

„Opłata określona w § 2 podlega zwrotowi proporcjonalnie do ilości godzin nieobecności dziecka w stosunku do maksymalnej ilości godzin, za którą jest pobierana opłata miesięczna”.

## § 2

Wykonanie uchwały powierza się Burmistrzowi Gminy Żmigród.

## § 3

Uchwała wchodzi w życie po upływie 14 dni od dnia ogłoszenia w Dzienniku Urzędowym Województwa Dolnośląskiego.

PRZEWODNICZĄCY  
RADY MIEJSKIEJ

JAN CZYŻOWICZ

## 1731

**UCHWAŁA RADY MIEJSKIEJ W ŻMIGRODZIE  
NR XIX/113/08**

z dnia 29 kwietnia 2008 r.

**w sprawie szczegółowych zasad i trybu umarzania, odraczania i rozkładania na raty wierzytelności Gminy Żmigród oraz jej jednostek organizacyjnych, do których nie stosuje się przepisów ustawy – Ordynacja podatkowa, oraz wskazania organów do tego uprawnionych**

Na podstawie art. 18 ust. 1 i ust. 2 pkt 15 ustawy z dnia 8 marca 1990 r. o samorządzie gminnym (tekst jednolity z 2001 r. Dz. U. Nr 142, poz. 1591 ze zmianami) w związku z art. 43 ust. 2 ustawy z dnia 30 czerwca 2005 r. o finansach publicznych (Dz. U. Nr 249, poz. 2104 ze zmianami) Rada Miejska w Żmigrodzie uchwala, co następuje:

## § 1

Uchwała określa szczegółowe zasady umarzania, odraczania i rozkładania na raty należności pieniężnych w tym cywilno-prawnych, zwanych dalej „należnościami”, do których nie stosuje się przepisów ustawy z dnia 29 sierpnia 1997 r. – Ordynacja podatkowa – przypadających na podstawie przepisów szczególnych gminie Żmigród lub jej jednostkom organizacyjnym – od osób fizycznych, osób prawnych, a także jednostek organizacyjnych nieposiadających osobowości prawnej – zwanych dalej „dłużnikami”.

## § 2

Ilekoć w uchwale jest mowa o:

1) należnościach pieniężnych – rozumie się przez to: należność główną, odsetki od tych należności oraz inne należności uboczne według stanu na dzień złożenia kompletnego wniosku, tj. zawierającego wszystkie dokumenty niezbędne do merytorycznego i ostatecznego rozstrzygnięcia sprawy,

2) przedsiębiorcy – rozumie się przedsiębiorcę w rozumieniu przepisów ustawy z dnia 2 lipca 2004 r. o swobodzie działalności gospodarczej.

## § 3

Umarzanie, odraczanie lub rozkładanie na raty spłaty należności pieniężnych, o których mowa w niniejszej uchwale na rzecz przedsiębiorcy – następuje zgodnie z przepisami ustawy z dnia 30 kwietnia 2004 r. o postępowaniu w sprawach dotyczących pomocy publicznej, przy czym przedsiębiorca zobowiązany jest do przedstawienia organowi udzielającemu pomocy informacji o otrzymanej pomocy publicznej zgodnie z art. 37 ustawy o postępowaniu w sprawach dotyczących pomocy publicznej.

## § 4

Do udzielania ulg w spłacie należności pieniężnych uprawnieni są Burmistrz Gminy Żmigród i Dyrektorzy gminnych jednostek organizacyjnych:

1. Dyrektorzy gminnych jednostek organizacyjnych w odniesieniu do należności przypadających jednostce – jeżeli kwota należności nie przekracza

pięciokrotności kwoty przeciętnego miesięcznego wynagrodzenia w roku poprzedzającym umorzenie, ogłoszonego przez Prezesa Głównego Urzędu Statystycznego w Dzienniku Urzędowym Rzeczypospolitej Polskiej „Monitor Polski” do celów naliczania odpisu na zakładowy fundusz świadczeń socjalnych.

## § 5

Organy uprawnione do udzielania ulg są również uprawnione do udzielania ulg w spłacie odsetek oraz innych należności ubocznych bez względu na ich wysokość, na zasadach zawartych w niniejszej uchwale.

## § 6

Należności pieniężne mogą zostać umorzone w przypadkach uzasadnionych ważnym interesem publicznym, w tym w szczególności jeżeli:

- 1) nie można ustalić osoby dłużnika, miejsca jego zamieszkania lub faktycznego jego pobytu, bądź jego siedziby,
- 2) zachodzi uzasadnione przypuszczenie, że w toku postępowania egzekucyjnego nie uzyska się kwoty wyższej od kosztów dochodzenia i egzekucji należności lub należność okazałaby się nieściągalna,
- 3) postępowanie egzekucyjne okazało się bezskuteczne,
- 4) nie ściągnięto należności w toku postępowania likwidacyjnego lub upadłościowego,
- 5) należność pieniężna uległa przedawnieniu,
- 6) dłużnik – osoba prawna wykaże, że spłata należności zagraża jego dalszemu funkcjonowaniu, w tym likwidacją lub upadłością,
- 7) dłużnik – osoba fizyczna:
  - a) zmarł, nie pozostawiając spadkobierców bądź pozostawił nieruchomości niepodlegające egzekucji,
  - b) wykaże, że spłata należności zagraża jego egzystencji i osób będących na jego utrzymaniu ze względu na wysokość dochodów lub trudną sytuację rodzinną lub majątkową wywołaną zdarzeniem losowym,
- 8) przemawiają za tym uzasadnione względy społeczne i gospodarcze.

## § 7

Umarzanie, odraczanie lub rozkładanie na raty spłaty należności pieniężnych może dotyczyć całości lub części, przy czym przy umorzeniu części należności pieniężnych warunkiem jest uregulowanie pozostałej części należności.

## § 8

Umorzenie należności następuje:

- 1) z urzędu – w przypadkach określonych w § 6 pkt 1, 2, 3, 4, 5, 7a,
- 2) na wniosek dłużnika.

## § 9

Jeżeli dłużnik nie spłaci w ustalonym terminie albo w pełnej wysokości wierzytelności, której termin płatności został odroczone lub która została rozło-

żona na raty, kwoty pozostałe do spłaty stają się natychmiast wymagalne wraz z należnymi odsetkami.

## § 10

1. Wniosek o umorzenie, odroczenie lub rozłożenie na raty spłaty należności przypadających Gminie Żmigród lub jej jednostkom organizacyjnym wraz z dokumentami na jego poparcie dłużnik składa wierzycielowi.
2. Wniosek powinien zawierać co najmniej szczegółowe informacje dotyczące przesłanek uzasadniających udzielenie ulgi oraz opis aktualnej sytuacji finansowej i rodzinnej dłużnika będącego osobą fizyczną lub opis sytuacji ekonomicznej dłużnika będącego osobą prawną.
3. W przypadku stwierdzenia niewystarczających dowodów w sprawie, wzywa się dłużnika do uzupełnienia dokumentów w celu dokonania prawidłowej oceny sytuacji finansowej, rodzinnej i ekonomicznej dłużnika.

## § 11

Umorzenie należności, za którą odpowiada więcej niż jeden dłużnik, może nastąpić, gdy okoliczności uzasadniające umorzenie zachodzą wobec wszystkich zobowiązanych.

## § 12

Umarzanie, odraczanie lub rozkładanie należności na raty następuje:

- 1) w odniesieniu do należności o charakterze administracyjnym w drodze decyzji administracyjnej,
- 2) w odniesieniu do należności o charakterze cywilno-prawnym na podstawie przepisów prawa cywilnego w formie pisemnej,
- 3) w sytuacjach, gdy zachodzi zastosowanie umorzenia z urzędu – w drodze jednostronnego oświadczenia woli.

## § 13

Traci moc uchwała nr 93/XI/03 Rady Miejskiej w Żmigrodzie z dnia 28 listopada 2003 r. w sprawie szczegółowych zasad i trybu umarzania wierzytelności jednostek organizacyjnych gminy z tytułu należności pieniężnych, do których nie stosuje się przepisów ustawy – Ordynacja podatkowa, udzielania innych ulg w spłacaniu tych należności oraz wskazanie organów do tego uprawnionych.

## § 14

Wykonanie uchwały powierza się Burmistrzowi Gminy Żmigród.

## § 15

Uchwała wchodzi w życie po upływie 14 dni od dnia ogłoszenia w Dzienniku Urzędowym Województwa Dolnośląskiego.

PRZEWODNICZĄCY  
RADY MIEJSKIEJ

JAN CZYŻOWICZ

## 1732

**UCHWAŁA RADY GMINY LEGNICKIE POLE  
NR XIV/75/08**

z dnia 31 stycznia 2008 r.

**w sprawie uchwalenia miejscowego planu zagospodarowania przestrzennego terenu działek nr 131, 320 i 321 w obrębie wsi Taczalin w gminie Legnickie Pole**

Na podstawie art. 18 ust. 2 pkt 5 ustawy z dnia 8 marca 1990 r. o samorządzie gminnym (Dz. U. z 2001 r. Nr 142, poz. 1591 z późn. zm.), art. 20 ust. 1 ustawy z dnia 27 marca 2003 r. o planowaniu i zagospodarowaniu przestrzennym (Dz. U. z 2003 r. Nr 80, poz. 717 z późn. zm.) oraz uchwały Rady Gminy Legnickie Pole nr XXIX/150/2006 z dnia 25 kwietnia 2006 r. o przystąpieniu do sporządzenia zmiany miejscowego planu zagospodarowania przestrzennego obszarów w gminie Legnickie Pole, zmienionej uchwałami: nr III/12/06 z dnia 28 grudnia 2006 r. i nr XIII/65/07 z dnia 28 grudnia 2007 r. uchwała się, co następuje:

**R o z d z i a ł 1****Przepisy ogólne**

## § 1

1. Uchwala się miejscowy plan zagospodarowania przestrzennego terenu działek nr 131, 320 i 321 położonego w obrębie wsi Taczalin, po stwierdzeniu jego zgodności z ustaleniami studium uwarunkowań i kierunków zagospodarowania przestrzennego gminy.
2. Granicę obszaru objętego planem oznaczono na rysunku planu.
3. Integralnymi częściami planu są następujące załączniki:
  - 1) załącznik nr 1/1 – rysunek planu w skali 1:1000,
  - 2) załącznik nr 1/2 – rysunek planu w skali 1:2000,
  - 3) załącznik nr 2 – rozstrzygnięcie o sposobie rozpatrzenia uwag wniesionych do projektu planu,
  - 4) załącznik nr 3 – rozstrzygnięcie o sposobie realizacji zapisanych w planie inwestycji z zakresu infrastruktury technicznej, które należą do zadań własnych gminy, oraz o zasadach ich finansowania.

## § 2

Ilekoć w uchwale i na rysunku planu jest mowa o:

- 1) planie – należy przez to rozumieć miejscowy plan zagospodarowania przestrzennego terenu działek nr 131, 320 i 321 we wsi Taczalin,
- 2) rysunku planu – należy przez to rozumieć załączniki graficzne nr 1/1 w skali 1:1000 i nr 1/2 w skali 1:2000 do niniejszej uchwały,
- 3) obowiązujących przepisach – należy przez to rozumieć przepisy obowiązujące w dniu wejścia w życie niniejszej uchwały oraz przepisy zmienione po uchwaleniu planu, ale niesprzeczne z ustaleniami planu,
- 4) terenie – należy przez to rozumieć obszar ograniczony liniami rozgraniczającymi, oznaczony symbolem przeznaczenia,

- 5) przeznaczeniu podstawowym – należy przez to rozumieć takie przeznaczenie, które przeważa na danym terenie,
- 6) przeznaczeniu uzupełniającym – należy przez to rozumieć przeznaczenia inne niż podstawowe, które uzupełniają lub wzbogacają przeznaczenie podstawowe,
- 7) wskaźniku zabudowy działki – rozumie się przez to stosunek sumy powierzchni ogólnej rzutów przyziemi obiektów stałych zlokalizowanych na działce (terenie) do powierzchni działki (terenu),
- 8) wskaźniku intensywności zabudowy działki – rozumie się przez to stosunek sumy powierzchni ogólnej zabudowy wszystkich kondygnacji nadziemnych, łącznie z powierzchnią ogólną poddaszy, liczoną według obowiązujących przepisów, obiektów kubaturowych zlokalizowanych na działce (terenie) do powierzchni działki (terenu),
- 9) powierzchni terenu biologicznie czynnej – zgodnie z definicją zawartą w Rozporządzeniu Ministra Infrastruktury z dnia 12.04.2002 r. w sprawie warunków technicznych, jakim powinny odpowiadać budynki i ich usytuowanie (Dz. U. Nr 75, poz. 690 z późn. zm.),
- 10) nieprzekraczalnej linii zabudowy – rozumie się przez to linię (granicę), której nie może przekroczyć zabudowa kubaturowa.

## § 3

1. Następujące oznaczenia graficzne na rysunku planu są obowiązującymi ustaleniami planu:
  - 1) granice opracowania planu,
  - 2) linie rozgraniczające tereny o różnym przeznaczeniu i różnych zasadach zagospodarowania,
  - 3) oznaczenia literowe terenów, odnoszące się do ich przeznaczenia oraz warunków zagospodarowania,
  - 4) nieprzekraczalne linie zabudowy.
2. Pozostałe oznaczenia graficzne na rysunku planu stanowią informacje niebędące ustaleniami planu.

## R o z d z i a ł 2

### Ustalenia szczegółowe

#### § 4

1. Ustala się przeznaczenie terenu oznaczonego symbolem MN:
  - 1) przeznaczenie podstawowe – zabudowa mieszkaniowa jednorodzinna;
  - 2) przeznaczenie uzupełniające – zabudowa zagrodowa, usługi nieuciążliwe, urządzenia infrastruktury technicznej, zieleń przydomowa.
2. Ustala się przeznaczenie terenu oznaczonego symbolem US:
  - 1) przeznaczenie podstawowe – usługi sportu i rekreacji (boisko do piłki nożnej, pełnowymiarowe z zapleczem socjalnym);
  - 2) przeznaczenie uzupełniające – parking, urządzenia infrastruktury technicznej, zieleń urządzona.

#### § 5

Ustala się następujące zasady ochrony i kształtowania ładu przestrzennego:

- 1) nowe budynki winny charakteryzować się jednakowymi lub zbliżonymi do budynków istniejących parametrami kształtowania zabudowy w zakresie formy i pokrycia dachów, elementów wykończeniowych i kolorystyki elewacji;
- 2) elementy małej architektury, ogrodzeń itp., winny cechować się podobnym charakterem.

#### § 6

Ustala się następujące zasady ochrony środowiska, przyrody i krajobrazu kulturowego:

- 1) wszelkie inwestycje realizowane w obrębie terenu objętego planem winny spełniać wymagania z zakresu ochrony środowiska, określone stosownymi przepisami odrębnymi;
- 2) dachy budynków winny posiadać formę tradycyjną (spadziste, symetryczne), kąt nachylenia połaci dachowych od 30 do 45 stopni.

#### § 7

Ustala się następujące zasady ochrony dziedzictwa kulturowego i zabytków oraz dóbr kultury współczesnej:

- 1) w przypadku natrafienia, w czasie prowadzonych prac ziemnych, na jakiegokolwiek obiektu czy przedmioty, które mogą pochodzić z minionych epok, należy powiadomić służby Wojewódzkiego Urzędu Ochrony Zabytków;
- 2) zasad ochrony dóbr kultury współczesnej nie ustala się, ze względu na ich brak w obszarze planu.

#### § 8

Wymagań wynikających z potrzeb kształtowania przestrzeni publicznych nie ustala się, ze względu na ich brak w obszarze planu.

#### § 9

Ustala się następujące parametry i wskaźniki kształtowania zabudowy oraz zagospodarowania terenu:

- 1) nieprzekraczalną linię zabudowy – dla terenu MN w odległości 8 m od granicy terenu od strony drogi dojazdowej, od pozostałych granic – w odległości 4 m, dla terenu US – według rysunku planu;
- 2) maksymalna wysokość budynków – dwie kondygnacje, w tym poddasze użytkowe;
- 3) maksymalny wskaźnik zabudowy: dla terenu MN – 0,35, dla terenu US – 0,05;
- 4) maksymalny wskaźnik intensywności zabudowy: dla terenu MN – 0,4, dla terenu US – 0,1;
- 5) minimalny wskaźnik powierzchni biologicznie czynnej: dla terenu MN – 0,3, dla terenu US – 0,7.

#### § 10

Wymagań dotyczących terenów lub obiektów podlegających ochronie, ustalonych na podstawie odrębnych przepisów, nie ustala się, ze względu na ich brak w obszarze planu.

#### § 11

Ustala się następujące szczegółowe zasady i warunki scalania i podziału nieruchomości:

- 1) minimalną powierzchnię działki – 700 mkw;
- 2) minimalną szerokość frontu działki – 18 m.

#### § 12

Szczególnych warunków zagospodarowania terenów oraz ograniczeń w ich użytkowaniu nie ustala się.

#### § 13

Ustala się następujące zasady budowy, rozbudowy i modernizacji systemów komunikacji i infrastruktury technicznej:

- 1) wjazd na teren MN od strony drogi dojazdowej (nr działki 381), a na teren US od strony drogi dojazdowej (nr działki 376/1D);
- 2) dostawę wody do celów bytowych i przeciwpożarowych z istniejących i projektowanych sieci komunalnych;
- 3) zrzut ścieków sanitarnych do istniejących i projektowanych komunalnych sieci ściekowych;
- 4) odprowadzenie wód opadowych do istniejących i projektowanych sieci deszczowych;
- 5) zasilanie projektowanego zainwestowania w energię elektryczną z istniejących lub projektowanych sieci elektroenergetycznych i stacji transformatorowych na warunkach określonych przez zarządcę sieci;
- 6) rozbudowę sieci elektroenergetycznej w formie linii kablowych i budowę stacji transformatorowych, dopuszcza się budowę linii napowietrzno-kablowych i napowietrznych;
- 7) obowiązek zachowania normatywnych odległości zabudowy od istniejących i projektowanych sieci elektroenergetycznych, usuwanie ewentualnych kolizji po uzgodnieniu z zarządcą sieci, na koszt właściciela terenu (inwestora);
- 8) linie zabudowy nie dotyczą budynków stacji transformatorowych, dopuszcza się ich usytuowanie w odległości do 1,5 m od granic działki;

- 9) ogrzewanie budynków w oparciu o indywidualne instalacje grzewcze zasilane gazem, energią elektryczną, olejem opałowym lub paliwem stałym, przy spełnieniu wymogów ochrony środowiska;
- 10) gromadzenie odpadów komunalnych w szczelnych pojemnikach, a następnie unieszkodliwienie na terenie składowiska odpadów;
- 11) obsługę telefoniczną z sieci przedsiębiorstw telekomunikacyjnych.

## § 14

Sposobu i terminu tymczasowego zagospodarowania, urządzania i użytkowania terenów nie ustala się.

**R o z d z i a ł 3****Przepisy końcowe**

## § 15

Ustala się stawkę procentową, służącą naliczaniu jednorazowej opłaty, o której mowa w art. 36

ust. 4, pobieranej przy sprzedaży nieruchomości, związanej ze wzrostem jej wartości w wyniku uchwalenia planu, w wysokości 30%, z dniem wejścia w życie niniejszej uchwały.

## § 16

Wykonanie uchwały powierza się Wójtowi Gminy Legnickie Pole.

## § 17

Uchwała wchodzi w życie po upływie 30 dni od daty jej ogłoszenia w Dzienniku Urzędowym Województwa Dolnośląskiego.

PRZEWODNICZĄCY RADY

*DARIUSZ MENDRYK*





Załącznik nr 1/1 do uchwały Rady Gminy Legnickie Pole nr XIV/75/08 z dnia 31 stycznia 2008 r. (poz. 1732)

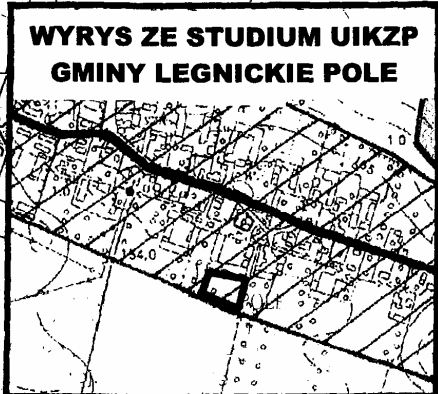
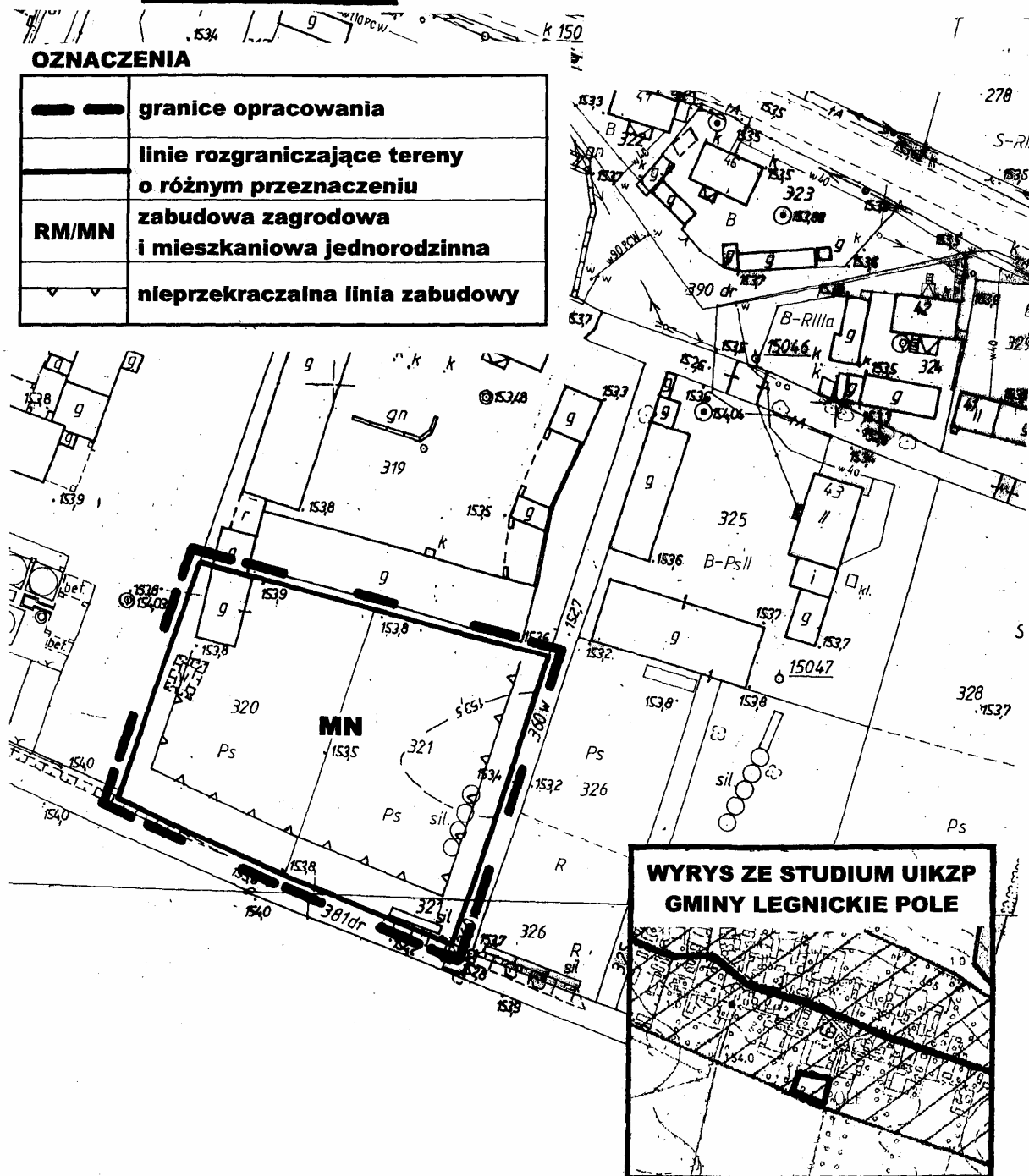
**GMINA LEGNICKIE POLE - WIEŚ TACZALIN**  
**zmiana miejscowego planu zagospodarowania przestrzennego**  
**RYСУNEK PLANU** **SKALA 1 : 1000**

do celów opiniot dawczych

0 50

**OZNACZENIA**

	granice opracowania
	linie rozgraniczające tereny o różnym przeznaczeniu
	zabudowa zagrodowa i mieszkaniowa jednorodzinna
	nieprzekraczalna linia zabudowy



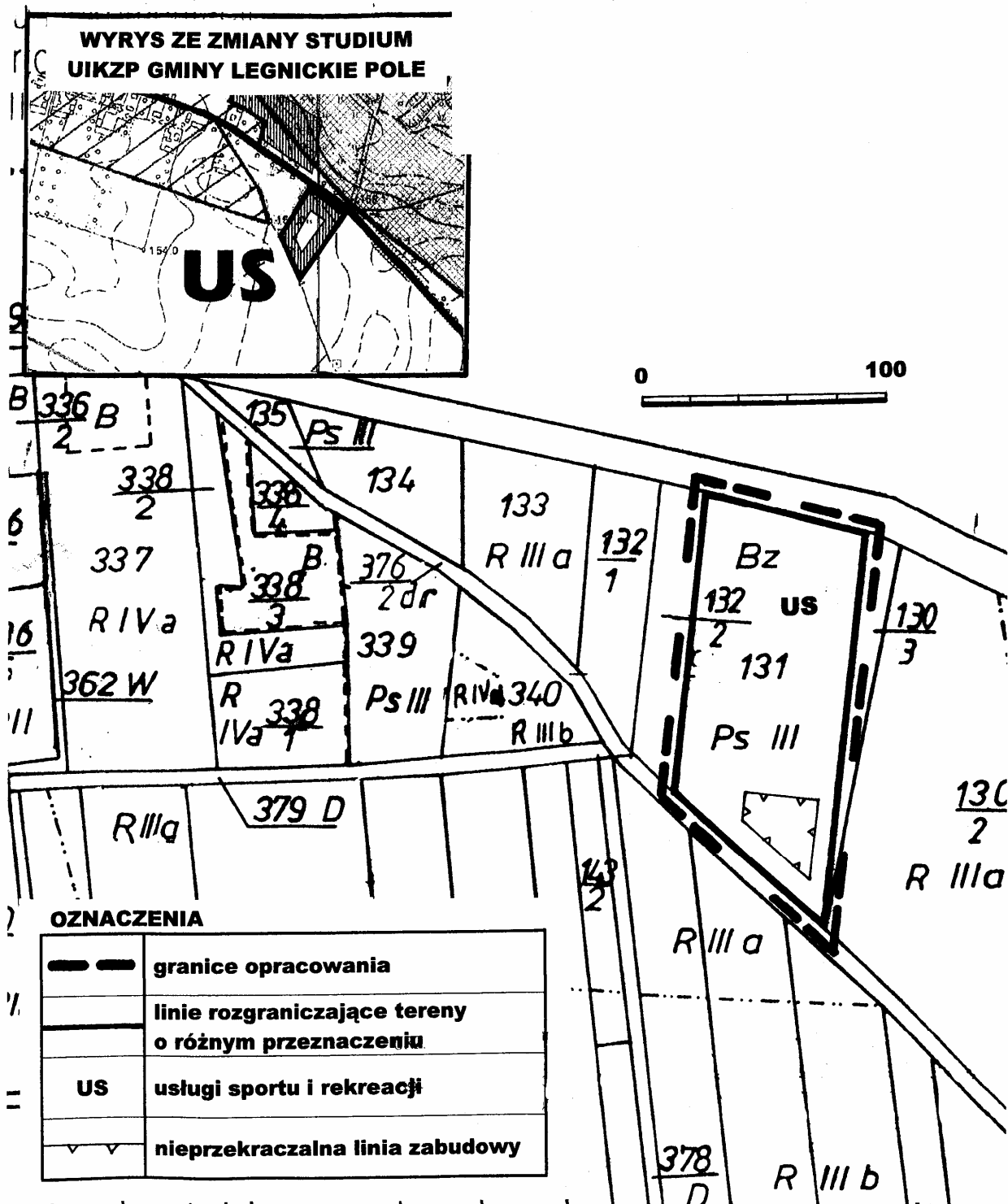
Załącznik nr 1/2 do uchwały Rady Gminy Legnickie Pole nr XIV/75/08 z dnia 31 stycznia 2008 r. (poz. 1732)

## GMINA LEGNICKIE POLE - WIEŚ TACZALIN

zmiana miejscowego planu zagospodarowania przestrzennego

RYSUNEK PLANU

SKALA 1 : 2000



Załącznik nr 2 do uchwały Rady Gminy  
Legnickie Pole nr XIV/75/08 z dnia  
31 stycznia 2008 r. (poz. 1732)

**Rozstrzygnięcie  
o sposobie rozpatrzenia uwag wniesionych do projektu planu**

UWAG NIE WNIESIONO

Załącznik nr 3 do uchwały Rady Gminy  
Legnickie Pole nr XIV/75/08 z dnia  
31 stycznia 2008 r. (poz. 1732)

**Rozstrzygnięcie  
o sposobie realizacji zapisanych w planie inwestycji z zakresu  
infrastruktury technicznej, które należą do zadań własnych gminy,  
oraz o zasadach ich finansowania**

Na podstawie art. 20 ust. 1 ustawy z dnia 27 marca 2003 r. o planowaniu i zagospodarowaniu przestrzennym, Rada Gminy Legnickie Pole stwierdza:

1. Uchwalenie miejscowego planu zagospodarowania przestrzennego obszaru położonego na działkach nr 131, 320, 321 we wsi Taczalin nie powoduje potrzeb realizacji inwestycji z zakresu infrastruktury technicznej.
2. W związku z pkt 1 określenie zasad ich finansowania jest bezprzedmiotowe.

**1733**

**UCHWAŁA RADY GMINY MĘCINKA  
NR XV/101/08**

z dnia 20 lutego 2008 r.

**w sprawie regulaminu przyznawania dodatków oraz innych składników  
wynagrodzenia nauczycielom zatrudnionym w szkołach i placówkach  
oświatowych prowadzonych przez Gminę Męcinka na rok 2008**

Na podstawie art. 30 ust. 6 i art. 54 ust. 7 ustawy z dnia 26 stycznia 1982 r. – Karta Nauczyciela (Dz. U. z 2006 r. Nr 97, poz. 674, Nr 170, poz. 1218 i Nr 220, poz. 1600; z 2007 r. Nr 17, poz. 95, Nr 80, poz. 542, Nr 102, poz. 689, Nr 158, poz. 1103 i Nr 176 poz. 1238) uchwała się:

**Regulamin  
przyznawania dodatków oraz innych składników wynagrodzenia nauczycielom  
zatrudnionym w szkołach i placówkach prowadzonych przez Gminę Męcinka  
na rok 2008**

**R o z d z i a ł I**

**Postanowienia wstępne**

**§ 1**

Ilekczoć w uchwale jest mowa o:

- 1) szkole lub placówce, należy przez to rozumieć: szkołę podstawową oraz gimnazjum, dla których organem prowadzącym jest Gmina Męcinka,
- 2) nauczycielach, należy przez to rozumieć nauczycieli zatrudnionych w szkołach podstawowych

- i gimnazjum, dla których organem prowadzącym jest Gmina Męcinka,
- 3) dyrektorze, należy przez to rozumieć dyrektora szkoły podstawowej i zespołu szkół, dla których organem prowadzącym jest Gmina Męcinka,
- 4) wójcie, należy przez to rozumieć Wójta Gminy Męcinka,
- 5) Karcie Nauczyciela, należy przez to rozumieć ustawę z dnia 26 stycznia 1982 r. – Karta Nauczyciela (Dz. U. z 2006 r. Nr 97, poz. 674 ze zmianami),



- 6) rozporządzeniu, należy przez to rozumieć rozporządzenia Ministra Edukacji Narodowej z dnia 31 stycznia 2005 r. w sprawie wysokości minimalnych stawek wynagrodzenia zasadniczego nauczycieli, ogólnych warunków przyznawania dodatków do wynagradzania zasadniczego oraz wynagradzania za pracę w dniu wolnym od pracy (Dz. U. z 2005 r. Nr 22, poz. 181 ze zmianami)
  - 7) gminie, należy przez to rozumieć Gminę Męcinka.
5. Wysokość dodatku motywacyjnego zależna jest od stopnia awansu zawodowego i efektów pracy nauczyciela (dyrektora) oraz jakości pracy szkoły (placówki). Przy ustalaniu wysokości dodatku motywacyjnego bierze się w szczególności pod uwagę:
    - 1) uzyskiwanie szczególnych osiągnięć dydaktycznych, wychowawczych i opiekuńczych, a w szczególności:
      - a) uzyskiwanie przez uczniów, z uwzględnieniem ich możliwości oraz warunków pracy nauczyciela, dobrych osiągnięć dydaktyczno-wychowawczych potwierdzanych wynikami klasyfikacji lub promocji, efektami egzaminów (testów kompetencyjnych) i sprawdzianów albo sukcesami w konkursach, zawodach, olimpiadach itp.,
      - b) umiejętne rozwiązywanie problemów wychowawczych uczniów we współpracy z ich rodzicami,
      - c) pełne rozpoznanie środowiska wychowawczego uczniów, aktywne działanie na rzecz uczniów potrzebujących szczególnej opieki.
    - 2) jakość świadczonej pracy, w tym związanej z powierzonym stanowiskiem kierowniczym, dodatkowym zadaniem lub zajęciem, a w szczególności:
      - a) systematyczne i efektywne przygotowywanie się do przydzielonych obowiązków,
      - b) podnoszenie umiejętności zawodowych,
      - c) wzbogacanie własnego warsztatu pracy,
      - d) dbałość o estetykę i sprawność powierzonych pomieszczeń, pomocy dydaktycznych lub innych urządzeń szkolnych,
      - e) prawidłowe prowadzenie dokumentacji szkolnej, w tym pedagogicznej,
      - f) rzetelne i terminowe wywiązywanie się z poleceń służbowych,
      - g) przestrzeganie dyscypliny pracy.
    - 3) zaangażowanie w realizację czynności i zajęć, o których mowa w art. 42 ust. 2 pkt. 2 i 3 Karty Nauczyciela, a w szczególności:
      - a) udział w organizowaniu imprez i uroczystości szkolnych,
      - b) udział w komisjach przedmiotowych i innych,
      - c) opiekowanie się samorządem uczniowskim lub innymi organizacjami uczniowskimi działającymi na terenie szkoły,
      - d) prowadzenie lekcji koleżeńskich, przejawianie innych form aktywności w ramach wewnątrzszkolnego doskonalenia zawodowego nauczycieli,
      - e) aktywny udział w realizowaniu innych zadań statutowych szkoły,
      - f) dodatkowe czynności zlecane doraźnie przez dyrektora lub wójta.

## R o z d z i a ł II

### Dodatek za wysługę lat

#### § 2

1. Nauczycielom przysługuje dodatek za wysługę lat zgodnie z art. 33 ust. 1 i art. 39 ust. 3 i 4 Karty Nauczyciela oraz § 7 rozporządzenia.
2. Dodatek przysługuje za okres urlopu dla poratowania zdrowia oraz za dni, za które nauczyciel otrzymuje wynagrodzenie, chyba że przepis szczególny stanowi inaczej. Dodatek ten przysługuje również za dni nieobecności w pracy z powodu niezdolności do pracy wskutek choroby bądź konieczności osobistego sprawowania opieki nad dzieckiem lub innym chorym członkiem rodziny, za które nauczyciel otrzymuje wynagrodzenie lub zasiłek z ubezpieczenia społecznego. (Skarga Wojewody Dolnośląskiego do Wojewódzkiego Sądu Administracyjnego we Wrocławiu NK.II.0914-9/102/08 z dnia 21 maja 2008 r. na § 2 ust. 2).
3. Dodatek za wysługę lat dla nauczyciela przyznaje dyrektor, a dla dyrektora wójt.

## R o z d z i a ł III

### Dodatek motywacyjny

#### § 3

1. Nauczycielom zatrudnionym w szkołach i placówkach oświatowych, dla których organem prowadzącym jest Gmina Męcinka, przysługuje dodatek motywacyjny.
  2. Wysokość środków dla szkoły na dodatek motywacyjny ustala się dla wszystkich zatrudnionych nauczycieli w wysokości co najmniej 3% średniego wynagrodzenia nauczyciela stażysty, o którym mowa w art. 30 ust. 3 Karty Nauczyciela.

Dodatek motywacyjny przyznawany jest:

    - 1) dla dyrektorów szkół do 50%,
    - 2) dla wicedyrektora do 20%,
    - 3) dla nauczyciela, któremu obowiązki kierownicze powierzono w zastępstwie do 10%,
    - 4) dla nauczycieli do 10%.
  3. Dodatek motywacyjny przyznaje się na czas określony, nie krótszy jednak niż sześć miesięcy i nie dłuższy niż jeden rok szkolny.
  4. Wysokość dodatku motywacyjnego i czas, na jaki został przyznany, ustala dla: nauczycieli, wicedyrektora szkoły, kierownika szkoły filialnej dyrektor szkoły, a dla dyrektora wójt.
5. Dodatek motywacyjny nie przysługuje:
    - 1) stażystom w okresie odbywania stażu,
    - 2) w okresie urlopu dla poratowania zdrowia,
    - 3) nieusprawiedliwionej nieobecności w pracy,

- 4) w okresie przebywania w stanie nieczynnym,
- 5) w okresie, za który nie przysługuje wynagrodzenie zasadnicze.

(Skarga Wojewody Dolnośląskiego do Wojewódzkiego Sądu Administracyjnego we Wrocławiu NK.II.0914-9/102/08 z dnia 21 maja 2008 r. na § 3 ust. 6 pkt 2, 3, 4 i 5).

7. Prawo do dodatku motywacyjnego powstaje od dnia przyznania.
8. Dodatek motywacyjny ma charakter uznaniowy.

## R o z d z i a ł IV

### Dodatek funkcyjny

#### § 4

1. Nauczycielowi, któremu powierzono stanowisko dyrektora, wicedyrektora szkoły, lub inne stanowisko kierownicze przewidziane w statucie szkoły, przyznaje się miesięczny dodatek funkcyjny w wysokości określonej w poniższej tabeli:

Lp.	Stanowisko kierownicze	Stawka dodatku (w%) liczonego od średniego wynagrodzenia nauczyciela stażysty
1.	Dyrektor szkoły do 8 oddziałów	od 20 do 40%
2.	Dyrektor szkoły liczącej powyżej 8 oddziałów	od 20 do 50%
3.	Wicedyrektor szkoły liczącej powyżej 8 oddziałów	od 10 do 30%

2. Dodatek funkcyjny na zasadach określonych w ust. 1 przysługuje również nauczycielom, którym powierzono obowiązki kierownicze w zastępstwie. Jeżeli stanowisko kierownicze powierzono nauczycielowi na okres nieobejmujący pełnych miesięcy, to dodatek funkcyjny wypłaca się w wysokości proporcjonalnej do czasu pełnienia tych obowiązków.
3. Wysokość dodatku funkcyjnego dla wicedyrektora i kierownika szkoły filialnej oraz dla nauczycieli, którym powierzono obowiązki kierownicze w zastępstwie, w granicach stawek określonych w ust. 1 ustala dyrektor.
4. Wysokość dodatku funkcyjnego dla dyrektora szkoły i dla dyrektora w zastępstwie w granicach stawek określonych tabelą ustala wójt, uwzględniając między innymi:
  - 1) wielkość szkoły i jej strukturę organizacyjną,
  - 2) złożoność zadań wynikających z zajmowanego stanowiska,
  - 3) wyniki pracy szkoły oraz warunki lokalowe i środowiskowe w jakich szkoła funkcjonuje.

(Skarga Wojewody Dolnośląskiego do Wojewódzkiego Sądu Administracyjnego we Wrocławiu NK.II.0914-9/102/08 z dnia 21 maja 2008 r. na § 4 ust. 4 pkt 3 we fragmencie „wyniki pracy szkoły”).

5. Dodatek funkcyjny przysługuje nauczycielowi z tytułu wykonywania zadań:
  - 1) wychowawstwa klasy, oddziału przedszkolnego w wysokości 5% miesięcznie, liczonego od średniego wynagrodzenia nauczyciela stażysty,
  - 2) opiekuna stażu w wysokości 3% miesięcznie, liczonego od średniego wynagrodzenia nauczyciela stażysty.

6. Dodatek funkcyjny, o którym mowa w ust. 5, dla uprawnionych nauczycieli przyznaje dyrektor.

7. Prawo do dodatku funkcyjnego przysługuje w okresie zajmowania stanowiska kierowniczego lub wykonywania dodatkowych zadań, za które przysługuje dodatek. Jeżeli stanowisko kierownicze lub wykonywanie dodatkowych zadań powierzono nauczycielowi na okres nieobejmujący pełnych miesięcy, to dodatek funkcyjny wypłaca się w wysokości proporcjonalnej do czasu pełnienia tych obowiązków.

8. Nauczyciel, któremu powierzono stanowisko kierownicze na czas określony, traci prawo do dodatku funkcyjnego z upływem tego okresu, a w razie wcześniejszego odwołania – z końcem miesiąca, w którym nastąpiło odwołanie, a jeżeli odwołanie nastąpiło pierwszego dnia miesiąca – od tego dnia.

9. Dodatek funkcyjny nie przysługuje w okresie nieusprawiedliwionej nieobecności w pracy, w okresie urlopu dla poratowania zdrowia, w okresach, za które nie przysługuje wynagrodzenie zasadnicze, oraz od pierwszego dnia miesiąca, w którym nauczyciel zaprzestał pełnienia z innych powodów obowiązków, do których jest przypisany ten dodatek, a jeżeli zaprzestanie pełnienia obowiązków nastąpiło od pierwszego dnia miesiąca – od tego dnia.

(Skarga Wojewody Dolnośląskiego do Wojewódzkiego Sądu Administracyjnego we Wrocławiu NK.II.0914-9/102/08 z dnia 21 maja 2008 r. na § 4 ust. 9).

10. Otrzymywanie dodatku, o którym mowa w ust. 1 i 2, nie wyłącza prawa do otrzymywania dodatku, o którym mowa w ust. 5 pkt.1.

## R o z d z i a ł V

### Dodatek za warunki pracy

#### § 5

1. Nauczycielom przysługują dodatki z tytułu pracy w trudnych i uciążliwych dla zdrowia warunkach określonych w § 8 i 9 rozporządzenia, a w szczególności prowadzenie indywidualnego nauczania dziecka zakwalifikowanego do kształcenia specjalnego i nauczania indywidualnego.
2. Wysokość dodatku za warunki pracy ustala się w wysokości 20% w odniesieniu do stawki godziny ponadwymiarowej wynikającej z osobistego zaszerogowania wynagrodzenia zasadniczego nauczyciela za każdą godzinę efektywnie przepracowaną.
3. Dodatek za warunki pracy dla nauczyciela przyznaje dyrektor.

**R o z d z i a ł VI****Wynagrodzenie za godziny nadwymiarowe i godziny doraźnych zastępstw****§ 6**

1. Godziny nadwymiarowe przydziela się nauczycielowi zgodnie z art. 35 ustawy Karta Nauczyciela.
2. Wynagrodzenie za jedną godzinę nadwymiarową ustala się, dzieląc stawkę wynagrodzenia zasadniczego (łącznie z dodatkami za warunki pracy) przez miesięczną liczbę godzin obowiązkowego wymiaru zajęć, ustalonego dla rodzaju zajęć dydaktycznych, wychowawczych lub opiekuńczych realizowanych w ramach godzin nadwymiarowych nauczyciela.
3. Wynagrodzenie za godzinę doraźnego zastępstwa ustala się w sposób określony w ust. 2.
4. Miesięczną liczbę godzin obowiązkowego lub realizowanego wymiaru godzin nauczyciela, o której mowa w ust. 2, uzyskuje się, mnożąc odpowiedni wymiar godzin przez 4,16 z zaokrągleniem do pełnych godzin w ten sposób, że czas zajęć do 0,5 godziny pomija się, a co najmniej 0,5 godziny liczy się za pełną godzinę.

**R o z d z i a ł VII****Dodatek mieszkaniowy****§ 7**

1. Nauczycielowi zatrudnionemu w wymiarze nie niższym niż połowa tygodniowo obowiązującego wymiaru godzin i posiadającemu kwalifikacje wymagane do zajmowanego stanowiska przysługuje nauczycielski dodatek mieszkaniowy.
2. Wysokość nauczycielskiego dodatku mieszkaniowego, w zależności od liczby osób w rodzinie uprawnionego nauczyciela, wynosi miesięcznie:

przy jednej osobie w rodzinie	- 3%
przy dwóch osobach w rodzinie	- 4%
przy trzech osobach w rodzinie	- 5%
przy czterech i więcej osobach w rodzinie	- 6%

średniego wynagrodzenia nauczyciela stażysty, o którym mowa w art. 30 ust. 3 Karty Nauczyciela.
3. Do członków rodziny, o której mowa w ust. 2, zalicza się nauczyciela oraz wspólnie z nim zamieszkujących: współmałżonka, a także dzieci i rodziców pozostających na jego wyłącznym utrzymaniu.
4. Nauczycielowi i jego współmałżonkowi, będącego także nauczycielem, stale z nim zamieszkującym, przysługuje tylko jeden dodatek mieszkaniowy w wysokości określonej w ust. 2.
5. Małżonkowie wspólnie określają pracodawcę, który będzie im wypłacał ten dodatek.
6. Nauczycielski dodatek mieszkaniowy, o których mowa w ust. 4, przyznaje się na wniosek nauczyciela, a w przypadku nauczycieli, o których mowa w ust. 5, na ich wspólny wniosek.

7. Nauczycielowi dodatek mieszkaniowy przyznaje – dyrektor, a dyrektorowi – wójt.
8. Nauczycielski dodatek mieszkaniowy przysługuje nauczycielowi:
  - 1) niezależnie od tytułu prawnego do zajmowanego przez niego lokalu mieszkalnego,
  - 2) od pierwszego dnia miesiąca następującego po miesiącu, w którym nauczyciel złożył wniosek o jego przyznanie.
9. Nauczycielski dodatek mieszkaniowy przysługuje w okresie wykonywania pracy, a także w okresach:
  - 1) nieświadczenia pracy, za które przysługuje wynagrodzenie,
  - 2) pobierania zasiłku z ubezpieczenia społecznego,
  - 3) odbywania zasadniczej służby wojskowej, przeszkolenia wojskowego, okresowej służby wojskowej, w przypadku jednak, gdy z nauczycielem powołanym do służby zawarta była umowa o pracę na czas określony, dodatek wypłaca się nie dłużej niż do końca okresu, na który umowa ta została zawarta,
  - 4) korzystania z urlopu wychowawczego.
10. Nauczyciel, który pobiera dodatek mieszkaniowy, obowiązany jest poinformować odpowiednio dyrektora szkoły lub wójta o zmianach w jego sytuacji mających wpływ na prawo do zasiłku lub na wysokość zasiłku.

**R o z d z i a ł VIII****Postanowienia końcowe****§ 8**

Nauczyciele, którzy w dniu wejścia w życie ustawy z dnia 18 lutego 2000 r. o zmianie ustawy Karta Nauczyciela oraz o zmianie niektórych innych ustaw (Dz. U. z 2000 r. Nr 19, poz. 239 z późn. zm.) otrzymywali dodatki specjalistyczne, zachowują prawo do tych dodatków do czasu uzyskania kolejnego stopnia awansu zawodowego, w wysokości i na zasadach obowiązujących w dniu wejścia w życie ustawy. (Skarga Wojewody Dolnośląskiego do Wojewódzkiego Sądu Administracyjnego we Wrocławiu NK.II.0914-9/102/08 z dnia 21 maja 2008 r. na § 8).

**§ 9**

Wykonanie uchwały powierza się Wójtowi Gminy Męcinka.

**§ 10**

Uchwała wchodzi w życie po upływie 14 dni od dnia ogłoszenia w Dzienniku Urzędowym Województwa Dolnośląskiego z mocą obowiązującą od dnia 1 stycznia 2008 r.

PRZEWODNICZĄCY RADY

STANISŁAW PRĘDKIEWICZ

## 1734

UCHWAŁA RADY GMINY PODGÓRZYN  
NR 0150-XXI/160/08

z dnia 24 kwietnia 2008 r.

**w sprawie miejscowego planu zagospodarowania przestrzennego terenów działek nr 2, 5/28, 5/31dr (część), 14dr (część), 15w (część), 33, 34/1, 34/2, 35/1, 35/2, 36/1, 36/2, 37, 38, 304/2 (część), 308/1dr, 308/2dr i 309dr (część) w obrębie Stanisławów w Gminie Podgórzyn**

Na podstawie art. 18 ust. 2 pkt 5 ustawy z dnia 8 marca 1990 r. o samorządzie gminnym (Dz. U. z 2001 r. Nr 142, poz. 1591, z 2002 r. Nr 23, poz. 220, Nr 62, poz. 558, Nr 113, poz. 984, Nr 153, poz. 1271 i Nr 214, poz. 1806, z 2003 r. Nr 80, poz. 717 i Nr 162, poz. 1568, z 2004 r. Nr 102, poz. 1055, Nr 116, poz. 1203, Nr 167, poz. 1759, z 2005 r. Nr 172, poz. 1441 i Nr 175, poz. 1457, z 2006 r. Nr 17, poz. 128 i Nr 34, poz. 242), art. 15 ust. 1 i 2, art. 20 ust. 1 ustawy z dnia 27 marca 2003 r. o planowaniu i zagospodarowaniu przestrzennym (Dz. U. Nr 80, poz. 717, z 2004 r. Nr 6, poz. 41, Nr 141, poz. 1492, z 2005 r. Nr 113, poz. 954, Nr 130, poz. 1087, z 2006 r. Nr 45, poz. 319), w związku z uchwałą nr XLVI/364/06 Rady Gminy Podgórzyn z dnia 25 października 2006 r. w sprawie przystąpienia do sporządzenia miejscowego planu zagospodarowania przestrzennego terenów działek nr 2, 5/28, 5/31dr (część), 14dr (część), 15w (część), 33, 34/1, 34/2, 35/1, 35/2, 36/1, 36/2, 37, 38, 304/2 (część), 308/1dr, 308/2dr i 309dr (część) w obrębie Stanisławów w Gminie Podgórzyn, po stwierdzeniu zgodności projektu planu z ustaleniami Studium uwarunkowań i kierunków zagospodarowania przestrzennego gminy Podgórzyn, uchwała się, co następuje:

## § 1

1. Uchwała się miejscowy plan zagospodarowania przestrzennego terenów działek nr 2, 5/28, 5/31dr (część), 14dr (część), 15w (część), 33, 34/1, 34/2, 35/1, 35/2, 36/1, 36/2, 37, 38, 304/2 (część), 308/1dr, 308/2dr i 309dr (część) obręb Stanisławów w Gminie Podgórzyn.
2. Ustalenia planu zawarte są:
  - 1) w tekście uchwały,
  - 2) w rysunku planu w skali 1:2000 stanowiącym załącznik nr 1 do niniejszej uchwały.
3. Integralną częścią niniejszej uchwały są:
  - 1) Załącznik nr 2 – „Sposób realizacji i finansowania inwestycji z zakresu infrastruktury technicznej ustalonych w planie”,
  - 2) Załącznik nr 3 – „Rozstrzygnięcie o sposobie rozpatrzenia uwag zgłoszonych do projektu planu”.

## R o z d z i a ł I

## PRZEPISY OGÓLNE

## § 2

Ilekroć w dalszych przepisach niniejszej uchwały mowa o:

- 1) **planie** – należy przez to rozumieć miejscowy plan zagospodarowania przestrzennego,
- 2) **rysunku planu** – należy przez to rozumieć rysunek planu na mapie w skali 1:2000,
- 3) **uchwale** – należy przez to rozumieć niniejszą uchwałą Rady Gminy Podgórzyn,

- 4) **terenie** – należy przez to rozumieć teren o przeznaczeniu podstawowym określonego rodzaju, wyznaczony liniami rozgraniczającymi,
- 5) **przeznaczeniu podstawowym** – należy przez to rozumieć takie przeznaczenie, które winno przeważać na danym terenie wyznaczonym liniami rozgraniczającymi,
- 6) **przeznaczeniu dopuszczalnym** – należy przez to rozumieć rodzaje przeznaczenia inne niż podstawowe, które uzupełniają lub wzbogacają przeznaczenie podstawowe,
- 7) **liniach rozgraniczających** – należy przez to rozumieć linie, które rozgraniczają tereny o różnym przeznaczeniu lub różnych zasadach zagospodarowania,
- 8) **celach publicznych** – należy przez to rozumieć działania o znaczeniu lokalnym i ponadlokalnym stanowiące realizację między innymi ulic i obsługi komunikacji,
- 9) **działalności gospodarczej** – należy przez to rozumieć pozarolniczą działalność prowadzoną przez przedsiębiorców,
- 10) **objektach i urządzeniach towarzyszących** – należy przez to rozumieć urządzenia techniczne zapewniające możliwość użytkowania obiektu zgodnie z jego przeznaczeniem, w myśl przepisów Prawa budowlanego,
- 11) **liczbie kondygnacji** – należy przez to rozumieć liczbę kondygnacji nadziemnych budynku o wysokości standardowej dla danej funkcji, wraz z poddaszem użytkowym (przeznaczonym na pobyt ludzi) z wyłączeniem piwnic i suterren,

- 12) **nieruchomości** – należy przez to rozumieć nieruchomości gruntową – grunt (tj. jedną lub więcej graniczących ze sobą działek gruntu wraz z częściami składowymi) stanowiący odrębny przedmiot własności – własność jednego podmiotu (osoby fizycznej lub prawnej), otoczony od zewnątrz gruntami innych podmiotów,
- 13) **działce gruntu** – należy przez to rozumieć niepodzieloną, ciągłą część powierzchni ziemskiej stanowiącą część lub całość nieruchomości gruntowej,
- 14) **wskaźniku zabudowy** – rozumie się przez to wartość stosunku powierzchni zabudowy do powierzchni nieruchomości,
- 15) **wskaźnik powierzchni biologicznie czynnej** – rozumie się przez to wartość stosunku powierzchni niezabudowanej oraz nieutwardzonej do powierzchni nieruchomości,
- 16) **drodze wewnętrznej** – należy przez to rozumieć wydzieloną geodezyjnie działkę gruntu będącą własnością lub współwłasnością osób fizycznych lub prawnych, umożliwiającą skomunikowanie działek przyległych z ulicą publiczną,
- 17) **punkt formalnie ważny** – miejsce istotne dla kompozycji przestrzennej, które należy akcentować poprzez szczególnie staranne formowanie zabudowy oraz stosowanie odpowiednich elementów małej architektury,
- 18) **przepisach szczególnych** – należy przez to rozumieć przepisy ustaw wraz z aktami wykonawczymi,
- 19) **rozdziale** – należy przez to rozumieć rozdział niniejszej uchwały.

### § 3

1. Przedmiotem ustaleń planu jest obszar określony w § 1 pkt. 1, w granicach zgodnych z rysunkiem planu stanowiącym załącznik nr 1.
2. Zakres ustaleń planu obejmuje:
  - 1) przeznaczenie terenów oraz linie rozgraniczające tereny o różnym przeznaczeniu lub różnych zasadach zagospodarowania (Rozdział II),
  - 2) zasady ochrony i kształtowania ładu przestrzennego (Rozdział II),
  - 3) zasady ochrony środowiska, przyrody i krajobrazu kulturowego (Rozdział II),
  - 4) zasady ochrony dziedzictwa kulturowego i zabytków oraz dóbr kultury współczesnej (Rozdział II),
  - 5) wymagania wynikające z potrzeb kształtowania przestrzeni publicznych (Rozdział II),
  - 6) parametry i wskaźniki kształtowania zabudowy oraz zagospodarowania terenu, w tym linie zabudowy, gabaryty obiektów i wskaźniki intensywności zabudowy (Rozdział II),
  - 7) granice i sposoby zagospodarowania terenów lub obiektów podlegających ochronie, ustalonych na podstawie odrębnych przepisów (Rozdział II),
  - 8) szczegółowe zasady i warunki scalania i podziału nieruchomości objętych planem miejscowym (Rozdział IV),

- 9) szczególne warunki zagospodarowania terenów oraz ograniczenia w ich użytkowaniu, w tym zakazy zabudowy (Rozdział II),
  - 10) zasady modernizacji, rozbudowy i budowy systemów komunikacji i infrastruktury technicznej (Rozdział II),
  - 11) sposób i termin tymczasowego zagospodarowania, urządzania i użytkowania terenów (Rozdział IV),
  - 12) stawki procentowe, na podstawie których ustala się opłatę, o której mowa w art. 36 ust. 4 ustawy z dnia 27 marca 2003 r. o planowaniu i zagospodarowaniu przestrzennym (Rozdział IV).
3. Dla całego obszaru objętego planem obowiązują ustalenia ogólne zawarte w Rozdziale II.
  4. Obowiązujące ustalenia w rysunku planu stanowią:
    - 1) przebieg linii rozgraniczających,
    - 2) przebieg linii zabudowy,
    - 3) lokalizacja zespołów istniejącej zieleni wysokiej do zachowania,
    - 4) lokalizacja punktów formalnie ważnych,
    - 5) przebieg ścieżek rowerowych,
    - 6) przebieg napowietrznej linii elektroenergetycznej 110 kV.
  5. Na rysunku planu zastosowano oznaczenia liczbowe i literowe w stosunku do poszczególnych terenów o różnym przeznaczeniu, wydzielonych liniami rozgraniczającymi. Liczby oznaczają kolejny numer terenu, a litery jego przeznaczenie. Dla terenów dróg publicznych oraz wewnętrznych wprowadzona została odrębna numeracja. Terenom, którym nadane zostały kolejne numery oraz oznaczenia literowe, odpowiadają ustalenia szczegółowe zawarte w Rozdziale III niniejszej uchwały.
  6. Usytuowanie obiektów kubaturowych, granice wydzielanych nieruchomości oraz geometria projektowanych jezdni mają charakter orientacyjny i winny być uściślone na podstawie opracowań o większym stopniu szczegółowości niż rysunek planu, pod warunkiem zachowania możliwości realizacji ustalonego przeznaczenia i zasad zagospodarowania dla wszystkich terenów.

## Rozdział II

### USTALENIA OGÓLNE

#### § 4

#### PRZEZNACZENIE TERENÓW

Ustala się następujące podstawowe przeznaczenie terenów oznaczonych literą:

- 1) **MN** – tereny zabudowy mieszkaniowej jednorodzinnej – wolno stojącej,
- 2) **U** – tereny usług nieuciążliwych obejmujące w szczególności: usługi rekreacyjne i turystyczne (hotele, pensjonaty, gastronomia), usługi dystrybucyjne (handel, transport, łączność, finanse), usługi ochrony zdrowia (w postaci przychodni, poradni, prywatnych gabinetów), usługi renowacyjne o wyspecjalizowanym charakterze (serwisy techniczne), usługi informatyczne, administracja gospodarcza,

- 3) **ZL** – tereny lasów,
- 4) **ZLd** – tereny dolesień,
- 5) **W** – tereny cieków wodnych, rowów oraz trwałych użytków zielonych bez prawa zabudowy,
- 6) **EE** – tereny trafostacji,
- 7) **KD Z** – teren drogi zbiorczej,
- 8) **KD L** – tereny dróg lokalnych,
- 9) **KD D** – tereny dróg dojazdowych,
- 10) **KDW** – tereny dróg wewnętrznych,
- 11) **KDpj** – tereny ciągów pieszo-jezdnych.

## § 5

**ZASADY OCHRONY I KSZTAŁTOWANIA ŁADU PRZESTRZENNEGO**

1. Ustala się przebieg linii rozgraniczających – zgodnie z rysunkiem planu. Ustalone linie rozgraniczające są przesądzonymi, obowiązującymi granicami działek gruntu. Orientacyjne linie rozgraniczające mogą być korygowane w procesie podziału terenu pod warunkiem zachowania możliwości realizacji funkcji ustalonych planem.
2. Ustala się przebieg obowiązujących linii zabudowy – zgodnie z rysunkiem planu.
3. Ustala się przebieg nieprzekraczalnych linii zabudowy – zgodnie z rysunkiem planu.
4. Na terenie objętym planem wyklucza się sytuowanie obiektów handlowych o powierzchni sprzedaży powyżej 2000 m<sup>2</sup>, stacji paliw, stolarni, samochodowych warsztatów blacharskich i lakierniczych oraz masztów antenowych telefonii komórkowej.
5. Na wszystkich terenach dopuszcza się lokalizowanie:
  - 1) obiektów i urządzeń towarzyszących,
  - 2) obiektów i urządzeń infrastruktury technicznej,
  - 3) zieleni urządzonej.
6. Zasady kształtowania projektowanego zainwestowania, gabaryty zabudowy, geometria oraz rodzaj pokrycia dachu, maksymalny dopuszczalny wskaźnik powierzchni biologicznie czynnej oraz wymagania dotyczące sposobów podziału i zagospodarowania, ustalone zostały dla poszczególnych terenów w § 9. oraz Rozdziale III niniejszej uchwały.

## § 6

**ZASADY OCHRONY ŚRODOWISKA, PRZYRODY I KRAJOBRAZU KULTUROWEGO**

1. Wprowadza się obowiązek zapewnienia ochrony wód powierzchniowych i podziemnych poprzez kompleksowe i zgodne z obowiązującymi przepisami prawa rozwiązanie gospodarki wodnej, ściekowej (ścieki bytowe, komunalne, przemysłowe oraz opadowe) i odpadami, z uwzględnieniem istniejących obiektów infrastruktury technicznej.
2. Zakazuje się lokalizacji nowych przedsięwzięć mogących znacząco oddziaływać na środowi-

sko, wymagających sporządzenia raportu o oddziaływaniu na środowisko, z wyjątkiem realizacji dróg publicznych.

3. Oddziaływanie inwestycji na środowisko z tytułu prowadzonej działalności nie może w odniesieniu do hałasu, zanieczyszczenia powietrza, gleby itp. przekroczyć obowiązujących wielkości dopuszczalnych (normatywnych).
4. Oddziaływanie wynikające z prowadzonej działalności gospodarczej nie może przekraczać granic nieruchomości, do której prowadzący działalność ma tytuł prawny.
5. Podejmowanie działalności gospodarczej wiążącej się z wprowadzeniem substancji zanieczyszczających powietrze jest możliwe wyłącznie po uzyskaniu decyzji o dopuszczalnej emisji, określonej w przepisach szczególnych.
6. Do terenów wymagających szczególnej ochrony przed hałasem zalicza się tereny zabudowy mieszkaniowej MN.
7. Ustala się obowiązek wykonania jezdni, placów manewrowych, parkingów jako szczelne i nie nasiąkliwe ze spadkiem w kierunku wpustów ulicznych kanalizacyjnych, które należy wyposażać w separatory substancji ropopochodnych. Wody opadowe winny być tutaj podczyszczane przed ich odprowadzeniem do kanalizacji.
8. Nawierzchnie chodników i podjazdów powinny być wykonane jako utwardzone, nieszczelne i ze spadkiem w kierunku wpustów ulicznych kanalizacyjnych.
9. Powstające odpady wymagają segregacji z wydzieleniem odpadów niebezpiecznych i zapewnienia postępowania zgodnie z obowiązującymi przepisami prawa w zakresie gospodarki odpadami. Odpady niebezpieczne winny być gromadzone w szczelnych pojemnikach i przekazywane do wykorzystania lub unieszkodliwiania w instalacjach specjalistycznych. Pozostałe odpady mogą być składowanie na wysypisku komunalnym.
10. Wprowadza się obowiązek stosowania do celów grzewczych i technologicznych nośników energii, przyjaznych dla środowiska (zapewniających dotrzymywanie obowiązujących norm emisji zanieczyszczeń). Dopuszcza się wykorzystanie odnawialnych źródeł energii na warunkach określonych w przepisach szczególnych.
11. Dla terenów, dla których wskazano lokalizację istniejących zespołów zieleni wysokiej do zachowania – dopuszcza się wycinanie pojedynczych drzew na warunkach określonych w przepisach szczególnych.
12. W zakresie regulacji stosunków wodnych ustala się:
  - 1) rowy będące odbiornikami wód opadowych należy utrzymywać drożne i prowadzić ich bieżącą konserwację (dopuszcza się możliwość zmiany ich trasy i zrurowania na warunkach określonych w przepisach szczególnych),
  - 2) dopuszczalność retencjonowania wody.

## § 7

**ZASADY OCHRONY DZIEDZICTWA KULTURO-  
WEGO I ZABYTEKÓW ORAZ DÓBR KULTURY  
WSPÓLczesnej**

1. Na terenie objętym planem nie występują stanowiska archeologiczne ani obiekty wpisane do rejestru zabytków.
2. W przypadku natrafienia podczas robót ziemnych na obiekty mające charakter zabytku archeologicznego należy wstrzymać wszelkie roboty mogące uszkodzić lub zniszczyć przedmiot, miejsce odkrycia i znalezisko zabezpieczyć oraz niezwłocznie powiadomić o odkryciu Wojewódzkiego Konserwatora Zabytków.

## § 8

**WYMAGANIA WYNIKAJĄCE Z POTRZEB  
KSZTAŁTOWANIA PRZESTRZENI PUBLICZNYCH**

Wymagania wynikające z potrzeb kształtowania przestrzeni publicznych dotyczą istniejących i projektowanych dróg publicznych, ciągów pieszojezdnych i zostały zawarte w § 12.

## § 9

**PARAMETRY I WSKAŹNIKI KSZTAŁTOWANIA  
ZABUDOWY ORAZ ZAGOSPODAROWANIA  
TERENU**

1. Usytuowanie zabudowy w obrębie działek gruntu:
  - 1) nakazuje się sytuowanie fasad frontowych budynków w ciągu obowiązujących linii zabudowy lub z uwzględnieniem nieprzekraczalnych linii zabudowy – zgodnie z rysunkiem planu,
  - 2) dla terenów MN/U, dla których nie określono na rysunku planu linii zabudowy, w przypadku lokalizowania budynku należy stosować odległości od granicy działki lub nieruchomości, sąsiedniej zabudowy lub zainwestowania, wynikające z przepisów szczególnych,
  - 3) dopuszcza się lokalizację budynków gospodarczych oraz garaży wolno stojących w głębi działki za zabudową mieszkaniową lub usługową, poprzez odstępstwo od obowiązującej linii zabudowy,
  - 4) ustala się, zabudowę mieszkaniową oraz usługową jako wolno stojącą,
  - 5) dopuszcza się możliwość łączenia budynków gospodarczych i garaży wzdłuż granicy sąsiadujących działek gruntu lub nieruchomości.
2. Forma i gabaryty budynków:
  - 1) maksymalna wysokość zabudowy, ilość kondygnacji, geometria dachu oraz materiały wykończeniowe zgodnie z ustaleniami szczegółowymi,
  - 2) w miejscach oznaczonych na rysunku planu jako punkty formalnie ważne (na zamknięciu osi kompozycyjnych), wymaga się sytuowania obiektów o starannie zaprojektowanej, reprezentacyjnej architekturze.

## 3. Zagospodarowanie terenów:

- 1) ustala się minimalną powierzchnię wydzielanych nieruchomości – 1500 m<sup>2</sup> lub 3000 m<sup>2</sup> zgodnie z ustaleniami szczegółowymi,
- 2) dopuszcza się podział terenów lasów (ZL), terenów cieków wodnych oraz terenów trwałych użytków zielonych bez prawa zabudowy (W), powodujący wydzielenie działek gruntu o powierzchni mniejszej niż 0,3 ha, w celu powiększenia sąsiednich nieruchomości lub regulacji granic między sąsiadującymi nieruchomościami.  
W ustalonej minimalnej powierzchni nieruchomości, uwzględnia się sumę powierzchni działek gruntu wchodzących w skład danej nieruchomości, w tym działek gruntu o przeznaczeniu leśnym, pod warunkiem zapewnienia w granicach danej nieruchomości możliwości realizacji funkcji mieszkaniowej,
- 3) część powierzchni wydzielanych nieruchomości należy urządzić jako powierzchnię czynną biologicznie – minimalny wskaźnik zgodnie z ustaleniami szczegółowymi. Tereny lasów, zespoły istniejącej zieleni wysokiej do zachowania, tereny cieków wodnych oraz trwałych użytków zielonych, znajdujące się w granicach wydzielonej nieruchomości uwzględnia się jako powierzchnię czynną biologicznie,
- 4) ustala się maksymalny dopuszczalny wskaźnik zabudowy nieruchomości – zgodnie z ustaleniami szczegółowymi,
- 5) na terenach zabudowy jednorodzinnej (MN) w obrębie każdej nieruchomości należy zlokalizować garaż lub stałe miejsce postojowe w ilości min. 1 boks garażowy/stanowisko postojowe na każde mieszkanie. Zaleca się budowę garaży jako integralną część budynków mieszkalnych. Wyklucza się lokalizację garaży wolno stojących typu „blaszaki”,
- 6) w przypadku prowadzenia w obrębie nieruchomości działalności gospodarczej należy zbilansować dodatkowe potrzeby parkingowe związane z prowadzoną działalnością, z możliwością uwzględnienia miejsc postojowych w przylegającym pasie drogowym ulicy. Należy zapewnić:
  - a) 1 miejsce postojowe na 25 m<sup>2</sup> powierzchni obiektu handlowego lub powierzchni biurowej,
  - b) 1 miejsce na 4–8 m<sup>2</sup> powierzchni sali dla gości w lokalu gastronomicznym,
  - c) 1 miejsce na 4 łóżka w hotelu lub pensjonacie,
  - d) 4 miejsca na 1 stanowisko napraw w warsztacie samochodowym,
  - e) miejsca parkingowe dla osób zatrudnionych,
  - f) place manewrowe i rozładunkowe w zależności od prowadzonej działalności,
- 7) wyklucza się stosowanie żebrowanej stali zbrojeniowej oraz innych materiałów odpadowych wpływających negatywnie na estetykę obiektów – jako elementy ogrodzeń, krat i bram. Dopuszcza się ogrodzenia meta-

lowe lub drewniane, ażurowe na podmurówce z zastrzeżeniem ustaleń zawartych w § 16 ust. 4,

- 8) przy zagospodarowaniu terenów przeznaczonych pod zabudowę usługową, szczególną uwagę należy zwrócić na kompozycję zieleni w formie żywopłotów, szpalerów drzew i krzewów, skupisk drzew ozdobnych.

#### § 10

### **GRANICE I SPOSOBY ZAGOSPODAROWANIA TERENÓW LUB OBIEKTÓW PODLEGAJĄCYCH OCHRONIE, USTALONYCH NA PODSTAWIE ODREBNYCH PRZEPISÓW**

Na terenie objętym planem – brak obiektów podlegających ochronie, ustalonych na podstawie przepisów odrębnych.

#### § 11

### **SZCZEGÓLNE WARUNKI ZAGOSPODAROWANIA TERENÓW ORAZ OGRANICZENIA W ICH UŻYTKOWANIU**

Ustala się zakaz zabudowy i zmiany istniejącego zagospodarowania dla terenów znajdujących się w strefie kontrolowanej korytarza infrastruktury technicznej – linii elektroenergetycznej 110 kV – zgodnie z rysunkiem planu.

#### § 12

### **PODSTAWOWE ZASADY MODERNIZACJI, ROZBUDOWY I BUDOWY SYSTEMU KOMUNIKACJI**

1. Ustala się obsługę komunikacyjną terenów od drogi powiatowej nr 2652D (przedłużenie ul. Krośnieńskiej w Jeleniej Górze).
2. Wyznacza się tereny pasów drogowych, oznaczone dla:
  - 1) drogi zbiorczej **KD Z** (1KD Z1/2, 2KD Z1/2),
  - 2) dróg lokalnych **KD L** (3KD L1/2, 4KD L1/2),
  - 3) drogi dojazdowej **KD D** (5KD D1/2),
  - 4) dróg wewnętrznych **KDW** (6KDW, 7KDW, 8KDW, 9KDW, 10KDW, 11KDW, 12KDW),
  - 5) ciągu pieszo-jezdnego **13KDpj**.
3. Ustala się wjazdy na poszczególne nieruchomości z projektowanych ulic lokalnych, dojazdowych i wewnętrznych. Dla nieruchomości posiadających dostęp wyłącznie od strony drogi zbiorczej ustala się wjazdy z tejże drogi (1KD Z1/2, 2KD Z1/2). Dopuszcza się możliwość ustalenia wjazdu z drogi zbiorczej dla nieruchomości posiadających dostęp również z drogi niższej kategorii.
4. W liniach rozgraniczających pasów drogowych, nie dopuszcza się sytuowania obiektów kubaturowych, z wyjątkiem wiat przystankowych.
5. Wzdłuż ulic nie dopuszcza się ogrodzeń pełnych powyżej 1,4 m nad poziom terenu.
6. Ustala się realizację drogi (ścieżki) rowerowej w liniach rozgraniczających pasa drogowego drogi zbiorczej: 1KD Z1/2 i 2KD Z1/2:
  - 1) jako:
    - a) wydzielone drogi rowerowe (pieszo-rowerowe) – jedno lub dwukierunkowe, fizycznie oddzielone od jezdni,

b) pasy rowerowe – jednokierunkowe drogi rowerowe w formie pasa w jezdni, oznaczonego znakami poziomymi,

c) kontrapasy – jednokierunkowe drogi rowerowe (pasy rowerowe) w jezdni ulicy jednokierunkowej po lewej stronie, przeznaczone dla ruchu rowerów w kierunku przeciwnym do obowiązującego wszystkie pojazdy,

2) o minimalnej szerokości na poziomie nawierzchni:

a) 1,5 m dla jednokierunkowej wydzielonej drogi rowerowej (zaleca się 2,0 m),

b) 1,5 m dla jednokierunkowego pasa rowerowego w jezdni,

c) 2,5 m dla dwukierunkowej wydzielonej drogi rowerowej,

d) 3,0 m dla dwukierunkowej drogi pieszo-rowerowej,

3) z uwzględnieniem odległości 0,5 m (od obu krawędzi drogi rowerowej), w której to odległości nie mogą się znajdować żadne przedmioty (w tym elementy wyposażenia pasa drogowego) o wysokości większej niż 0,05 m,

4) o nawierzchni bitumicznej o wysokim standardzie równości, dopuszcza się stosowanie kostki betonowej,

5) w kolorze naturalnym asfaltu bądź kolorze czerwonym.

7. Dopuszcza się realizację dróg (ścieżek) rowerowych w liniach rozgraniczających pozostałych pasów drogowych przy zachowaniu ustalonych parametrów.

8. Dostępność komunikacyjną osobom niepełnosprawnym należy zapewnić zgodnie z przepisami w sprawie warunków technicznych, jakim powinny odpowiadać budynki i ich usytuowanie.

9. Należy zachować normatywną odległość projektowanych miejsc postojowych na samochody osobowe od terenów o innym przeznaczeniu.

#### § 13

### **ZASADY MODERNIZACJI, ROZBUDOWY I BUDOWY SYSTEMÓW INFRASTRUKTURY TECHNICZNEJ**

1. Dopuszcza się trwałą adaptację istniejących sieci i urządzeń infrastruktury technicznej niekolidujących z zainwestowaniem przesądzonym w niniejszym planie. W przypadku zaistnienia kolizji planowanego zagospodarowania terenu z istniejącymi sieciami lub urządzeniami infrastruktury technicznej, przebudowa ww. linii i urządzeń będzie możliwa po uzyskaniu warunków na ich przebudowę i zawarciu stosownej umowy o usunięcie kolizji. Koszt przebudowy będzie ponosił właściciel terenu lub inwestor projektowanego zagospodarowania.

2. Ustala się, że projektowane sieci telekomunikacyjne, zaopatrzenia w gaz, energię elektryczną, wodę i odprowadzenia ścieków należy projektować w pasach linii rozgraniczających ulic, jako



- sieci podziemne. Odstępstwa od ustalonej zasady możliwe są wyłącznie w przypadku wykazania konieczności wynikającej z warunków technicznych prowadzenia sieci, lokalizacji urządzeń, ukształtowania terenu. Prowadzenie sieci oraz lokalizacja urządzeń infrastruktury technicznej poza pasem w liniach rozgraniczających ulic wymaga uzgodnienia z właścicielem działki i zarządcą sieci.
- Dopuszcza się wykorzystanie odnawialnych źródeł energii na warunkach określonych w przepisach szczególnych.
3. Dopuszcza się w granicach terenów określonych w § 4, wydzielanie działek gruntu pod lokalizację urządzeń infrastruktury technicznej. Dla wydzielanych działek nie obowiązują ustalenia zawarte w § 9 ust. 3 pkt 1), pod warunkiem zachowania wymogów usytuowania urządzeń, wynikających z przepisów szczególnych.
  4. Ustala się w zakresie:
    - 1) sieci wodociągowej – doprowadzenie sieci wodociągowej do wszystkich działek budowlanych wyznaczonych w planie, zaopatrzenie w wodę z istniejącej i projektowanej sieci wodociągowej gminy Podgórzyn lub ZUW zlokalizowanego na terenie miasta Jelenia Góra (miejska sieć wodociągowa) – zgodnie z technicznymi warunkami przyłączenia wydawnymi przez administratora sieci. Dopuszcza się indywidualne ujęcia wód pod warunkiem zachowania wymogów usytuowania urządzeń, wynikających z przepisów szczególnych,
    - 2) kanalizacji komunalnej – docelowo odprowadzanie ścieków do gminnego systemu kanalizacji ścieków komunalnych, bytowych i przemysłowych. Dopuszcza się indywidualne oczyszczanie ścieków pod warunkiem zachowania wymogów usytuowania urządzeń, wynikających z przepisów szczególnych. Ścieki wytwarzane w związku z prowadzoną działalnością gospodarczą winny być przed odprowadzeniem do odbiorników – w uzasadnionych wypadkach – stosownie podczyszczone na warunkach określonych w przepisach szczególnych,
    - 3) kanalizacji deszczowej – docelowo odprowadzenie wód opadowych do gminnej kanalizacji deszczowej. Dla terenów, na których może dojść do zanieczyszczenia wód opadowych substancjami ropopochodnymi oraz innymi substancjami szkodliwymi pochodzącymi z terenu parkingów, ww. wody opadowe należy poddawać wstępnemu podczyszczeniu w stosownych separatorach przed odprowadzeniem ich do odbiornika,
    - 4) sieci gazowej – zaopatrzenie w gaz ziemny przewodowy z istniejącej gazowej sieci rozdzielczej znajdującej się na terenie miasta Jelenia Góra. Rozbudowa rozdzielczej sieci gazowej oraz przyłączanie nowych odbiorców na zasadach ujętych w Prawie energetycznym, po spełnieniu warunków technicznych i ekonomicznych dostarczania paliwa gazowego.
  - 5) sieci i urządzeń elektroenergetycznych:
    - a) zasilanie projektowanego zainwestowania w energię elektryczną z istniejących sieci elektroenergetycznych lub projektowanych sieci i stacji na warunkach określonych przez właściciela sieci,
    - b) projektowane oraz modernizowane sieci elektroenergetyczne prowadzić wzdłuż układów komunikacyjnych, tj. terenów ogólnodostępnych,
    - c) w zależności od występującego zapotrzebowania na energię elektryczną, stosownie do potrzeb związanych z realizacją ustaleń planu, dopuszcza się budowę nowych, kablowych linii elektroenergetycznych (w szczególnych przypadkach linii napowietrznych lub napowietrzno-kablowych) oraz stacji transformatorowych. Realizacja na podstawie zawieranych umów, zgodnie z obowiązującymi przepisami, na warunkach określonych przez zarządcę sieci, w zależności od przyjętych rozwiązań technicznych i oceny ekonomicznej przedsięwzięcia,
    - d) ustala się zachowanie normatywnych odległości zabudowy od istniejących i projektowanych sieci elektroenergetycznych,
    - e) linia zabudowy nie dotyczy budynków stacji transformatorowych. Dopuszcza się ich usytuowanie w odległości 1,5 m od granic działki. Docelowa wielkość działki będzie określona na etapie projektowania. Stacje słupowe nie wymagają wydzielania działek,
    - f) ustala się tereny obsługi infrastruktury technicznej o wymiarach 8 m x 7 m wskazane pod lokalizację projektowanych trafostacji (16EE, 17EE, 18EE, 19EE), dopuszcza się lokalizację dodatkowych stacji transformatorowych wynikających z technicznych warunków przyłączenia przedsiębiorstwa sieciowego,
    - g) ustala się strefę kontrolowaną korytarza infrastruktury technicznej dla linii 110 kV dla której obowiązuje zakaz zabudowy, nowych nasadzeń drzew oraz zmiany istniejącego zainwestowania,
  - 6) sieci telekomunikacyjnej – budowa i rozbudowa sieci. Wszelkie zadania inwestycyjne na terenach objętych planem powinny być każdorazowo uzgadniane z zarządcą sieci, w zakresie występowania kolizji z istniejącymi urządzeniami,
  - 7) sieci ciepłowniczej – dopuszcza się możliwość doprowadzenia sieci ciepłowniczej (w tym lokalnej) do projektowanych obiektów. Realizowane ciepłociągi należy projektować jako podziemne, dopuszczając ich prowadzenie poza pasami drogowymi, pod warunkiem, że ich przebiegi nie uniemożliwiają realizacji zagospodarowania ustalonego w planie.

## R o z d z i a ł III

**USTALENIA SZCZEGÓŁOWE DLA TERENÓW  
WYZNACZONYCH LINIAMI ROZGRANICZAJĄCYMI**

## § 14

**Ustalenia dla terenów 1MN/U, 2MN/U, 3MN/U,  
4MN/U, 5MN/U, 6MN/U, 7MN/U:**

1. Przeznaczenie podstawowe terenu:
  - 1) zabudowa mieszkaniowa jednorodzinna wolno stojąca,
  - 2) usługi nieuciążliwe obejmujące w szczególności usługi rekreacyjne i turystyczne (hotele, pensjonaty, gastronomia), usługi dystrybucyjne (handel, transport, łączność, finanse), usługi ochrony zdrowia (w postaci przychodni, poradni, prywatnych gabinetów), usługi renowacyjne o wyspecjalizowanym charakterze (serwisy techniczne), usługi informatyczne.
2. Przeznaczenie dopuszczalne: zieleń urządzona, parkingi, drogi wewnętrzne.
3. Zasady zagospodarowania terenu:
  - 1) minimalna powierzchnia nieruchomości – 1500 m<sup>2</sup>, z zastrzeżeniem ustaleń zawartych w § 9 ust. 3 pkt. 2,
  - 2) minimalna szerokość frontu nieruchomości – 22 m, za wyjątkiem nieruchomości w układzie sięgaczowym lub o dostępie do drogi w narożach ulic, dla których dopuszcza się minimalną szerokość frontu nieruchomości – 10 m,
  - 3) w granicach wydzielonej nieruchomości dopuszcza się lokalizację:
    - a) budynku mieszkalnego,
    - b) budynku mieszkalnego z usługami wbudowanymi,
    - c) dwóch obiektów budowlanych (mieszkalny i usługowy),
    - d) budynku o funkcji usługowej,
  - 4) zespoły istniejącej zieleni wysokiej do zachowania – zgodnie z rysunkiem planu, z zastrzeżeniem ustaleń zawartych w § 6 ust. 11,
  - 5) maksymalny wskaźnik zabudowy – 0,20,
  - 6) minimalny wskaźnik powierzchni czynnej biologicznie – 0,65,
  - 7) w strefie kontrolowanej korytarza infrastruktury technicznej 110 KV – przebieg zgodnie z rysunkiem planu – ustala się zakaz zabudowy oraz nowych nasadzeń drzew.
4. Charakterystyka zabudowy:
  - 1) dopuszczalna ilość kondygnacji nadziemnych – 2 w tym poddasze użytkowe,
  - 2) maksymalna wysokość zabudowy – 9 m (mierzona od rzędnej terenu o najwyższej wartości, znajdującej się w obrysie posadowionego budynku, zgodnej z mapą sytuacyjno-wysokościową na której opracowany jest rysunek planu – do kalenicy dachu),
  - 3) minimalna wysokość posadowienia parteru – 30 cm nad poziom terenu, przy czym wysokość posadowienia budynków na działkach sąsiednich powinna być zbliżona,

- 4) dopuszcza się podpiwniczenie budynków,
- 5) ustala się dachy strome o:
  - a) kącie nachylenia głównych połaci min. 30°,
  - b) o symetrycznych spadkach głównych połaci dachowych,
  - c) układzie dwu- lub wielospadowym,
  - d) układzie dominującej kalenicy – równoległym lub prostopadłym do osi jezdni. W uzasadnionych przypadkach dopuszcza się układ dominującej kalenicy – równoległy lub prostopadły do granicy wydzielonej nieruchomości,
  - e) kryte dachówką ceramiczną lub innym materiałem o podobnym kolorze i fakturze zbliżonej do formy dachówki,
- 6) bryła i wykończenie budynków powinny nawiązywać do form wywodzących się z lokalnego budownictwa. Należy stosować klasyczne połączenia materiałów naturalnych takich jak licowane kamienie (wyklucza się otoczaki), cegła, ceramika budowlana, tynki szlachetne i drewno, wyeksponowane w tynku cokoły i opaski okienne. Pod względem kolorystyki ustala się zrównoważone kompozycje barwne.

## § 15

**Ustalenia dla terenów 8MN/U, 9MN/U:**

1. Przeznaczenie podstawowe terenu:
  - 1) zabudowa mieszkaniowa jednorodzinna wolno stojąca,
  - 2) usługi nieuciążliwe obejmujące w szczególności usługi rekreacyjne i turystyczne (hotele, pensjonaty, gastronomia), usługi dystrybucyjne (handel, transport, łączność, finanse), usługi ochrony zdrowia (w postaci przychodni, poradni, prywatnych gabinetów), usługi renowacyjne o wyspecjalizowanym charakterze (serwisy techniczne), usługi informatyczne.
2. Przeznaczenie dopuszczalne: zieleń urządzona, parkingi, drogi wewnętrzne.
3. Zasady zagospodarowania terenu:
  - 1) minimalna powierzchnia nieruchomości – 3000 m<sup>2</sup>, z zastrzeżeniem ustaleń zawartych w § 9 ust. 3 pkt. 2,
  - 2) minimalna szerokość frontu nieruchomości – 22 m, za wyjątkiem nieruchomości w układzie sięgaczowym lub o dostępie do drogi w narożach ulic, dla których dopuszcza się minimalną szerokość frontu nieruchomości – 10 m,
  - 3) w granicach wydzielonej nieruchomości dopuszcza się lokalizację:
    - a) budynku mieszkalnego,
    - b) budynku mieszkalnego z usługami wbudowanymi,
    - c) dwóch obiektów budowlanych (mieszkalny i usługowy),
    - d) budynku o funkcji usługowej,
  - 4) zespoły istniejącej zieleni wysokiej do zachowania – zgodnie z rysunkiem planu, z zastrzeżeniem ustaleń § 6 ust. 11,

- 5) maksymalny wskaźnik zabudowy – 0,17,
  - 6) minimalny wskaźnik powierzchni czynnej biologicznie – 0,45,
  - 7) w strefie kontrolowanej korytarza infrastruktury technicznej 110 KV – przebieg zgodnie z rysunkiem planu – ustala się zakaz zabudowy oraz nowych nasadzeń drzew.
4. Charakterystyka zabudowy:
- 1) dopuszczalna ilość kondygnacji naziemnych – 2 w tym poddasze użytkowe,
  - 2) maksymalna wysokość zabudowy – 9 m (mierzona od rzędnej o najwyższej wartości, znajdującej się w obrysie posadowionego budynku, zgodnej z mapą sytuacyjno-wysokościową, na której opracowany jest rysunek planu – do kalenicy dachu),
  - 3) minimalna wysokość posadowienia parteru – 30 cm nad poziom terenu, przy czym wysokość posadowienia budynków na działkach sąsiednich powinna być zbliżona,
  - 4) dopuszcza się podpiwniczenie budynków,
  - 5) ustala się dachy strome o:
    - a) kącie nachylenia głównych połaci głównych min. 30°,
    - b) o symetrycznych spadkach głównych połaci dachowych,
    - c) układzie dwu- lub wielospadowym,
    - d) układzie dominującej kalenicy – równoległym lub prostopadłym do osi jezdni (za wyjątkiem terenu 9MN/U). W uzasadnionych przypadkach dopuszcza się układ dominującej kalenicy – równoległy lub prostopadły do granicy wydzielonej nieruchomości,
    - e) kryte dachówką ceramiczną lub innym materiałem o podobnym kolorze i fakturze zbliżonej do formy dachówki,
  - 6) bryła i wykończenie budynków powinny nawiązywać do form wywodzących się z lokalnego budownictwa. Należy stosować klasyczne połączenia materiałów naturalnych takich jak licowane kamienie (wyklucza się otoczaki), cegła, ceramika budowlana, tynki szlachetne i drewno, wyeksponowane w tynku cokoły i opaski okienne. Pod względem kolorystyki ustala się zrównoważone kompozycje barwne.

## § 16

**Ustalenia dla terenów 10ZL, 11ZL, 12ZL:**

1. Przeznaczenie podstawowe: lasy i tereny leśne – do zachowania.
2. Przeznaczenie dopuszczalne: dolesienia.
3. Dopuszcza się podział terenów na działki gruntu o powierzchni mniejszej niż 0,3 ha w celu przyłączenia do sąsiednich nieruchomości.
4. Zasady zagospodarowania oraz zasady wyznaczenia granic wydzielonych działek gruntu wg przepisów szczególnych oraz uproszczonego planu urządzenia lasu z uwzględnieniem funkcji ochronnych lasów.

## § 17

**Ustalenia dla terenu 13ZLd:**

1. Przeznaczenie podstawowe: dolesienia.

2. Zasady zagospodarowania: wg przepisów szczególnych i uproszczonych planów urządzenia lasów z uwzględnieniem funkcji ochronnych lasów.

## § 18

**Ustalenia dla terenu 14W, 15W:**

1. Przeznaczenie podstawowe: tereny cieków wodnych, w tym:
  - 1) 14W – rów okresowo wypełniony wodą – do zachowania, tereny trwałych użytków zielonych bez prawa zabudowy,
  - 2) 15W – ciek powierzchniowy – do zachowania, tereny trwałych użytków zielonych bez prawa zabudowy. Dopuszcza się retencjonowanie wody.
2. Zagospodarowanie terenu zgodnie z obowiązującymi przepisami szczególnymi oraz ustaleniami zawartymi w § 6 pkt. 12.

## § 19

**Ustalenia dla terenu 16EE, 17EE, 18EE, 19EE:**

1. Przeznaczenie podstawowe: teren urządzeń elektroenergetycznych – projektowane trafostacje.
2. Przeznaczenie dopuszczalne – zieleń towarzysząca.

## § 20

**USTALENIA DLA UKŁADU KOMUNIKACYJNEGO**

1. **1KD Z1/2 i 2KD Z1/2** – pasy terenu do przyłączenia do istniejącej drogi powiatowej nr 2652D:
  - 1) szerokość niezbędna do uzyskania parametrów drogi zbiorczej – 20 m w liniach rozgraniczających dla całego pasa drogowego,
  - 2) elementy pasa drogowego: jezdnia (dwupasmowa) o szerokości co najmniej 7 m (tymczasowo jak w stanie istniejącym), pasy postojowe, zatoki autobusowe, chodnik po obu stronach jezdni, ścieżka rowerowa, zieleń wysoka do zachowania,
  - 3) dostępność ulicy ograniczona, skrzyżowania z drogami 4KD L1/2, 8KDW, 9KDW,
  - 4) ulica może prowadzić ruch autobusowy,
  - 5) istniejący zielony szlak turystyczny – do zachowania;
2. **3KD L1/2 – pas drogowy ulicy lokalnej:**
  - 1) szerokość pasa drogowego – 12 m,
  - 2) elementy pasa drogowego: jezdnia (dwupasmowa) o szerokości co najmniej 6 m, pasy postojowe, chodnik (dopuszcza się jednostronny po stronie zachodniej jezdni), zieleń,
  - 3) dostępność ulicy nieograniczona, bezpośrednia obsługa otoczenia, skrzyżowania z drogami 6KDW oraz 7KDW, ulica może prowadzić ruch autobusowy;
3. **4KD L1/2** – pas terenu do przyłączenia do istniejącej wydzielonej drogi gminnej:
  - 1) szerokość niezbędna do uzyskania parametrów drogi lokalnej – 12 m w liniach rozgraniczających dla całego pasa drogowego,
  - 2) elementy pasa drogowego: jezdnia dwupasmowa, pasy postojowe, chodnik (dopuszcza się jednostronny), zieleń,

- 3) dostępność ulicy nieograniczona, bezpośrednia obsługa otoczenia, skrzyżowania z drogami 2KD Z1/2, 5KD D1/2 oraz 11KDW;
4. **5KD D1/2** – pas drogowy ulicy dojazdowej:
  - 1) szerokość pasa drogowego – 10 m,
  - 2) elementy pasa drogowego: jezdnia o szerokości co najmniej 5 m, pasy postojowe, chodnik dwustronny,
  - 3) dostępność ulic nieograniczona, bezpośrednia obsługa otoczenia;
5. **6KDW, 7KDW, 8KDW, 9KDW, 10KDW, 11KDW i 12KDW – drogi wewnętrzne:**
  - 1) szerokość pasa drogowego – 10 m w liniach rozgraniczających, za wyjątkiem dróg 7KDW, 10KDW oraz 12KDW o szerokości co najmniej 5 m,
  - 2) elementy pasa drogowego: jezdnia o szerokości co najmniej 5 m, pasy postojowe, chodnik dwustronny, za wyjątkiem dróg 7KDW, 10KDW oraz 12KDW o szerokości jezdni co najmniej 3,5 m, dla których dopuszcza się chodnik jednostronny lub organizację drogi w formie ciągu pieszo-jezdnego,
  - 3) dostępność ulic ograniczona, bezpośrednia obsługa wyłącznie działek wydzielonych wzdłuż dróg wewnętrznych;
6. **13KDpj – ciąg pieszo-jezdny:**
  - 1) szerokość pasa drogowego – 3,5 – 6 m,
  - 2) dostępność nieograniczona, bezpośrednia obsługa otoczenia.

#### R o z d z i a ł I V

##### USTALENIA DOTYCZĄCE ZASAD REALIZACJI PLANU

###### § 21

##### SZCZEGÓŁOWE ZASADY I WARUNKI SCALANIA ORAZ PODZIAŁU NIERUCHOMOŚCI OBJĘTYCH PLANEM

1. Nie wyznacza się obszarów wymagających przeprowadzania scaleń i podziałów nieruchomości w rozumieniu ustawy o gospodarce nieruchomościami.
2. Podziału nieruchomości można dokonać, gdy jest on zgodny z ustaleniami planu oraz warunkami określonymi w przepisach szczególnych.
3. Powierzchnia, kształt geometryczny i położenie wydzielanych działek gruntu winna umożliwiać ich zagospodarowanie zgodnie z warunkami określonymi w planie, przy zachowaniu zasad kompozycji założenia urbanistycznego.
4. Wydzielone nieruchomości winny posiadać dostęp do ustalonych w planie dróg.

###### § 22

##### SPOSÓB I TERMIN TYMCZASOWEGO ZAGOSPODAROWANIA, URZĄDZANIA I UŻYTKOWANIA TERENÓW

1. Do czasu zagospodarowania terenów zgodnie z ustaleniami niniejszej uchwały – dopuszcza się czasowe użytkowanie nieruchomości jak w stanie istniejącym.
2. Dopuszcza się lokalizowanie jako czasowych nieuciążliwych obiektów gospodarczych, obiektów i urządzeń gospodarki komunalnej, składów materiałów budowlanych, zapleczy budów.
3. Nie ustala się innego niż istniejące tymczasowego zagospodarowania terenów.

###### § 23

##### STAWKI PROCENTOWE, NA PODSTAWIE KTÓRYCH USTALA SIĘ OPŁATĘ, O KTÓREJ MOWA W Art. 36 ust. 4 USTAWY O PLANOWANIU I ZAGOSPODAROWANIU PRZESTRZENNYM

Dla terenu określonego w § 1 z wyłączeniem terenów przeznaczonych pod drogi publiczne, ustala się stawkę procentową w wysokości 5%, służącą naliczaniu opłaty, o której mowa w art. 36 ust. 4 ustawy z dnia 27 marca 2003 r. o planowaniu i zagospodarowaniu przestrzennym.

#### R o z d z i a ł V

##### PRZEPISY KOŃCOWE

###### § 24

Wykonanie niniejszej uchwały powierza się Wójtowi Gminy Podgórzyn.

###### § 25

Uchwała wchodzi w życie po upływie 30 dni od dnia jej ogłoszenia w Dzienniku Urzędowym Województwa Dolnośląskiego.

###### § 26

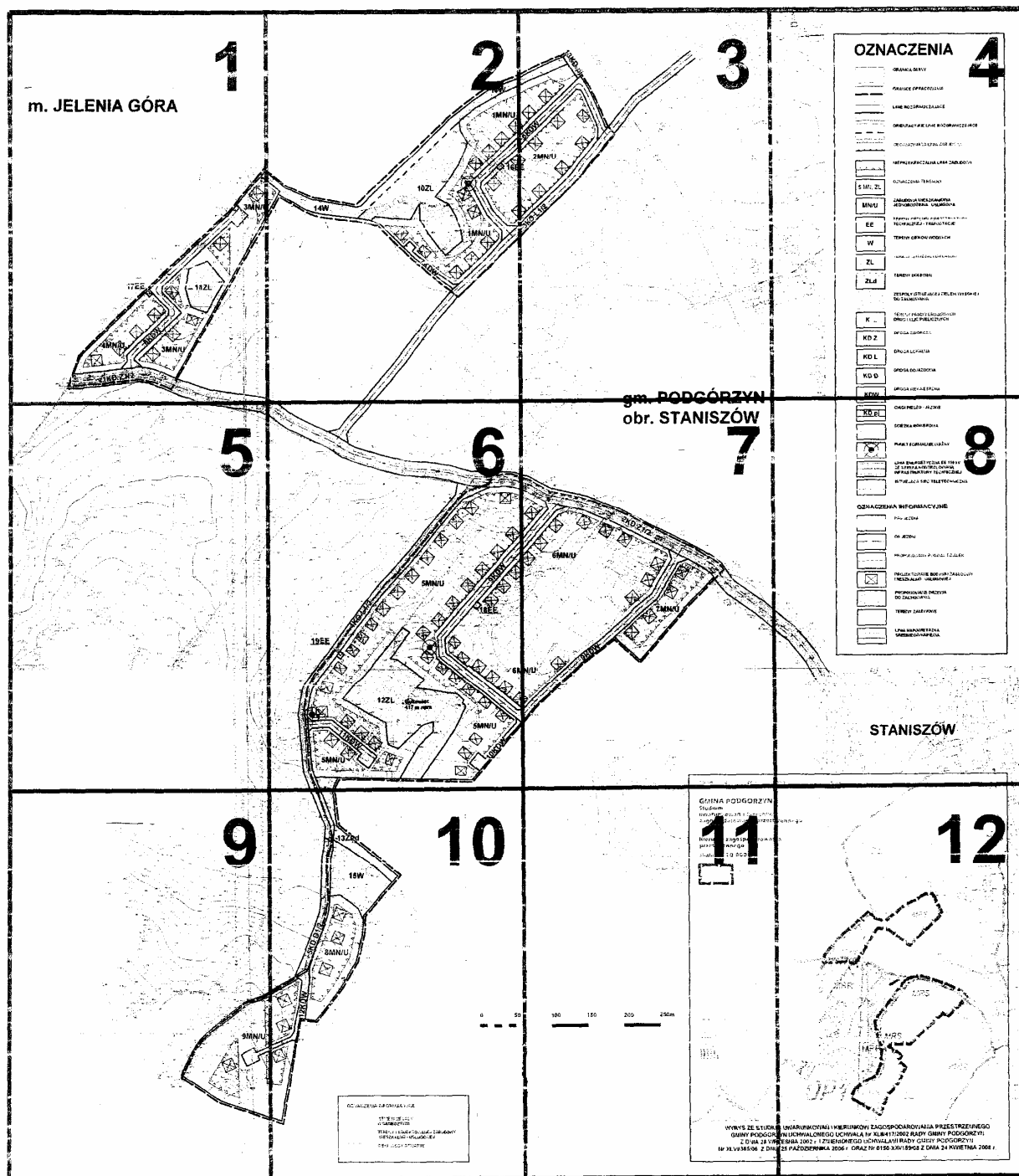
Uchwała podlega publikacji na stronie internetowej Urzędu Gminy Podgórzyn.

PRZEWODNICZĄCY  
RADY GMINY

LEONARD JASKÓŁOWSKI

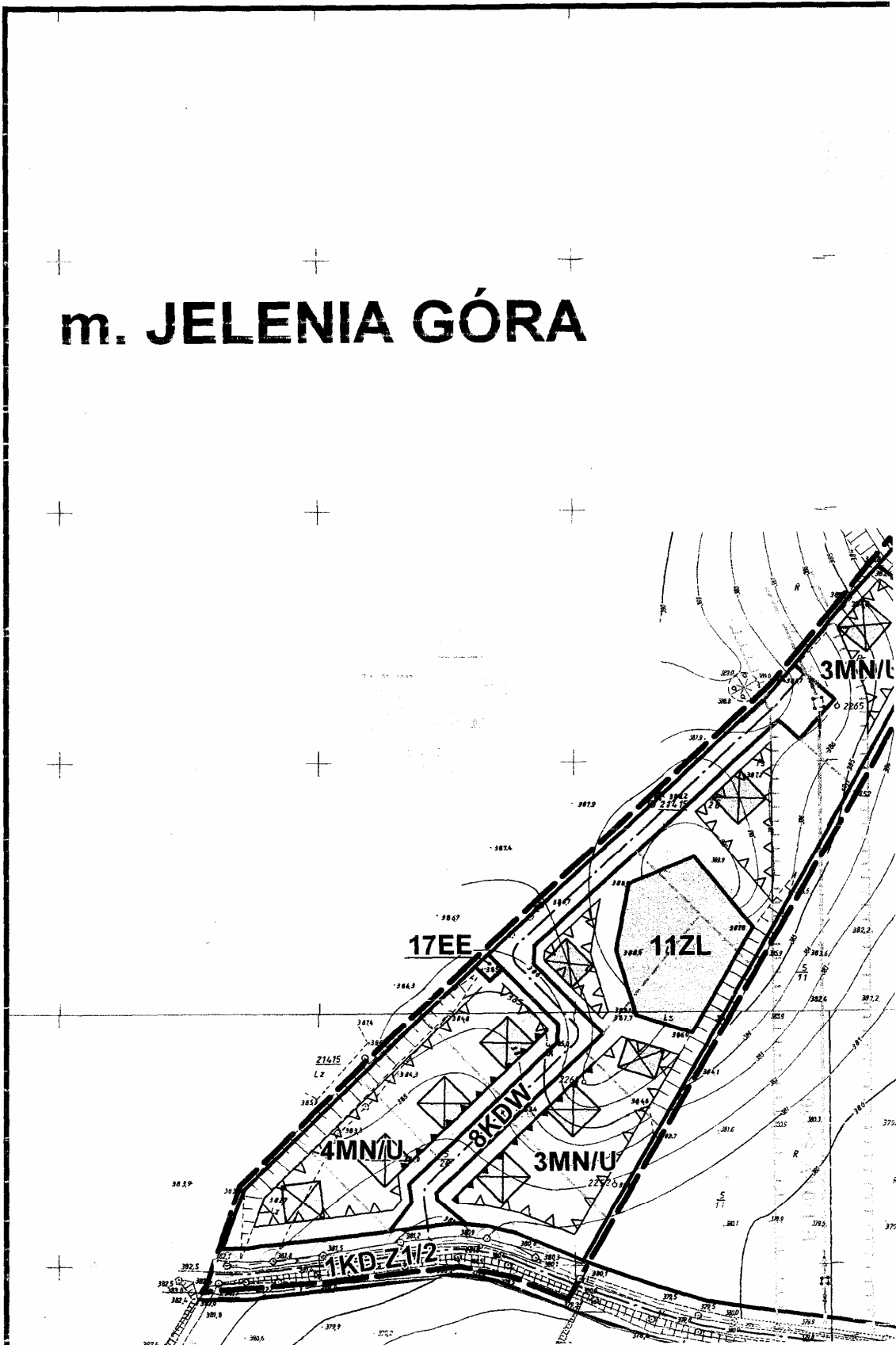
# SCHEMAT ARKUSZY

Załącznika Nr 1 do uchwały Nr 0150-XXI/160/08  
Rady Gminy Pogórzyn z dnia 24 kwietnia 2008 r.

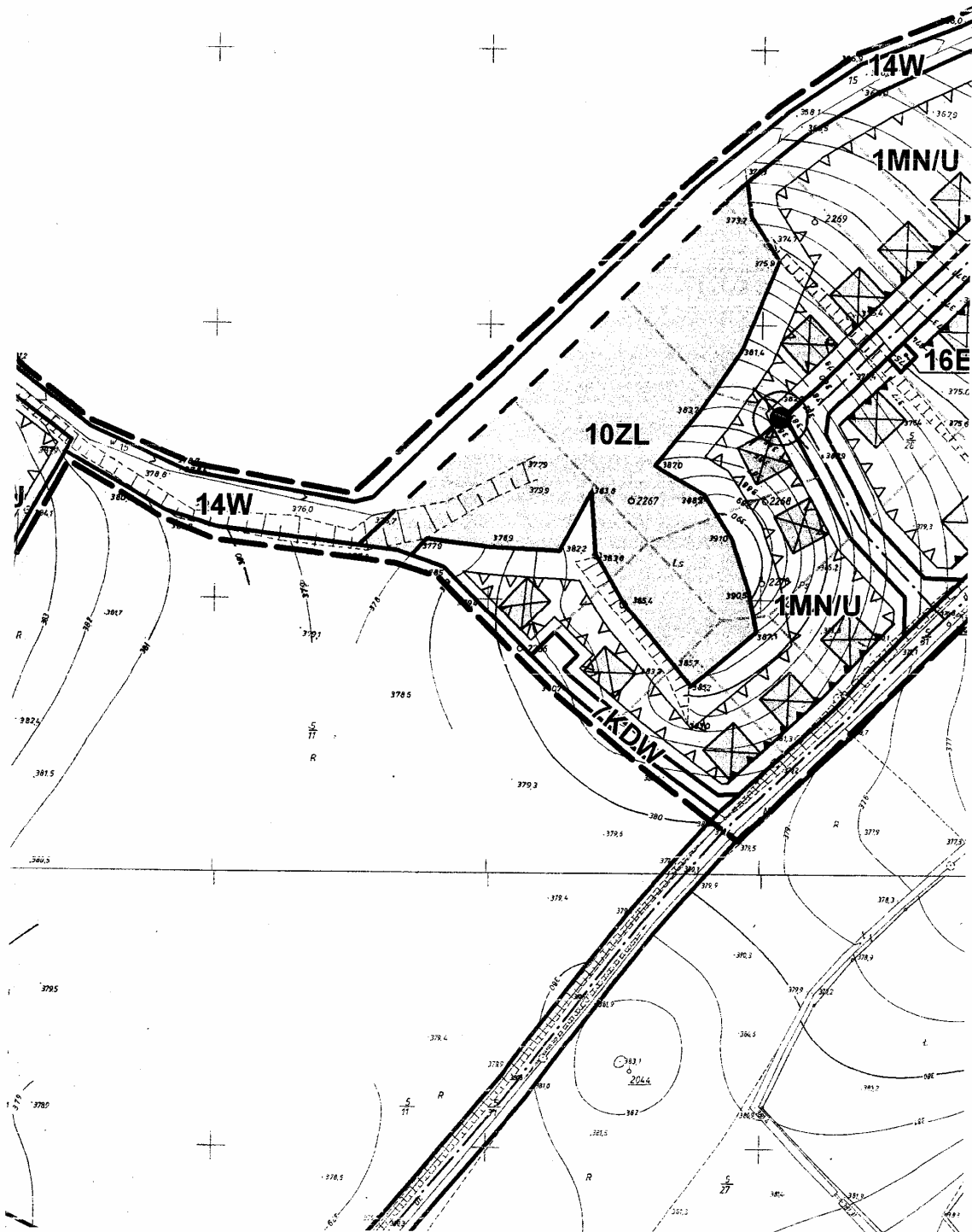


Załącznik nr 1 część 1 do uchwały Rady  
Gminy Podgórzyn nr 0150-XXI/160/08  
z dnia 24 kwietnia 2008 r. (poz. 1734)

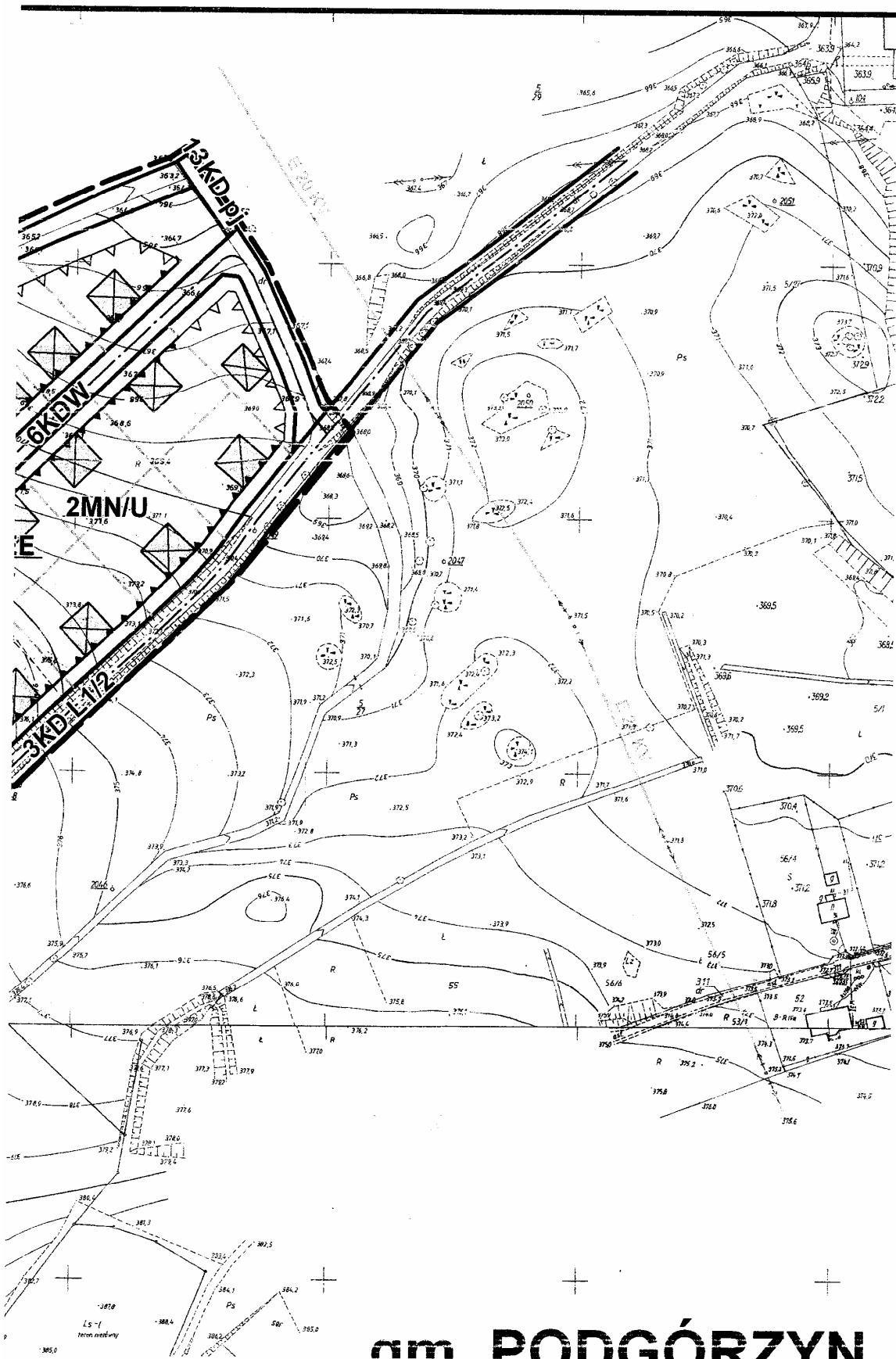
# m. JELENIA GÓRA



Załącznik nr 1 część 2 do uchwały Rady  
Gminy Podgórzyn nr 0150-XXI/160/08  
z dnia 24 kwietnia 2008 r. (poz. 1734)

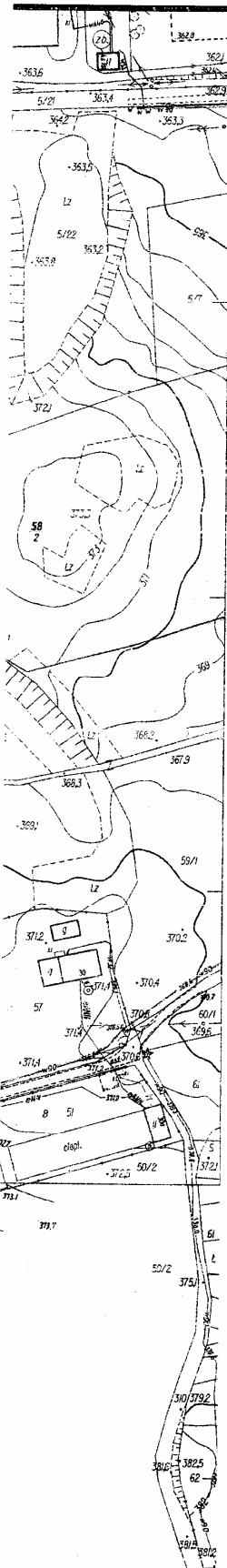


Załącznik nr 1 część 3 do uchwały Rady Gminy Podgórzyn nr 0150-XXI/160/08 z dnia 24 kwietnia 2008 r. (poz. 1734)





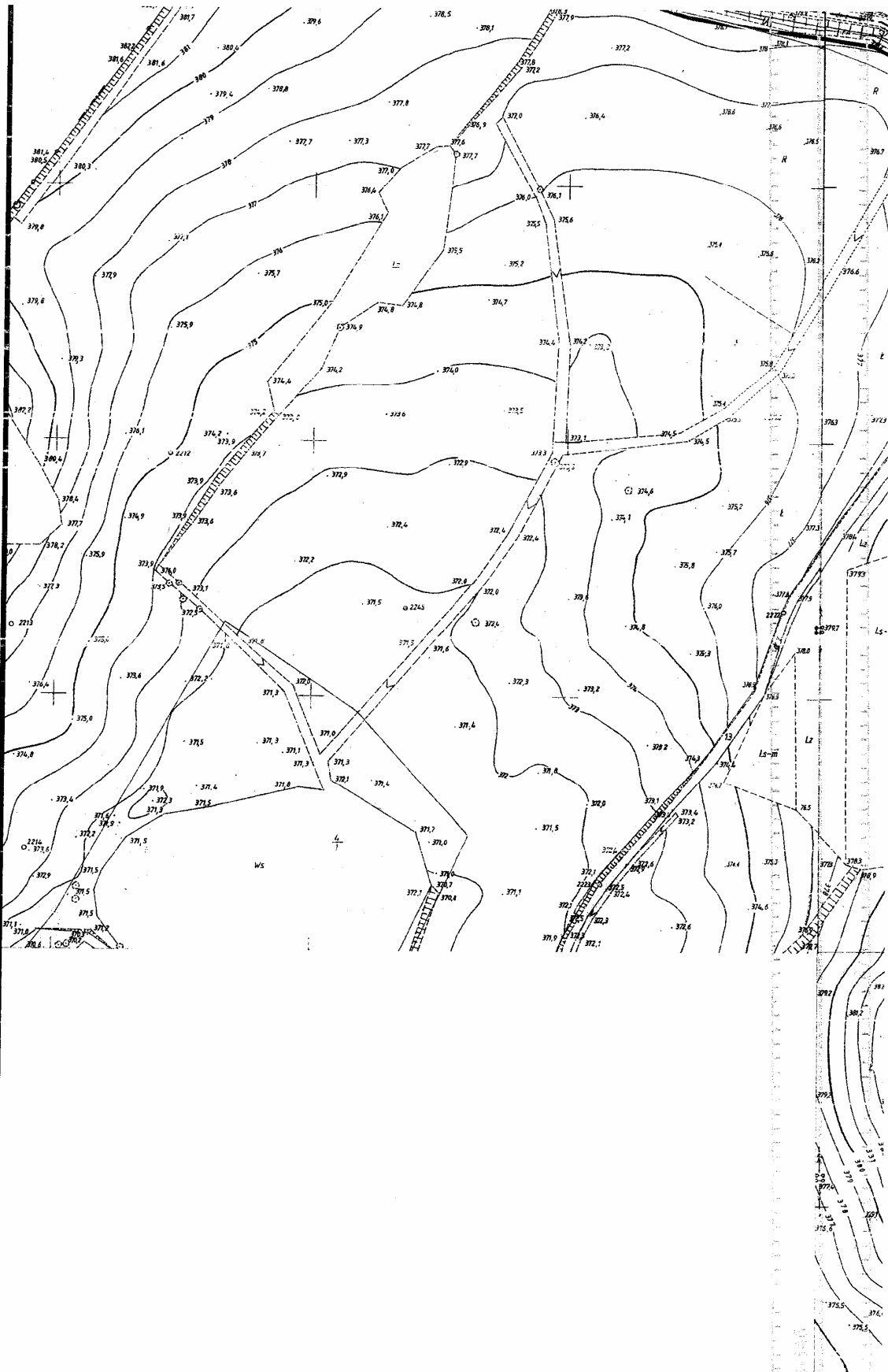
Załącznik nr 1 część 4 do uchwały Rady  
Gminy Podgórzyn nr 0150-XXI/160/08  
z dnia 24 kwietnia 2008 r. (poz. 1734)



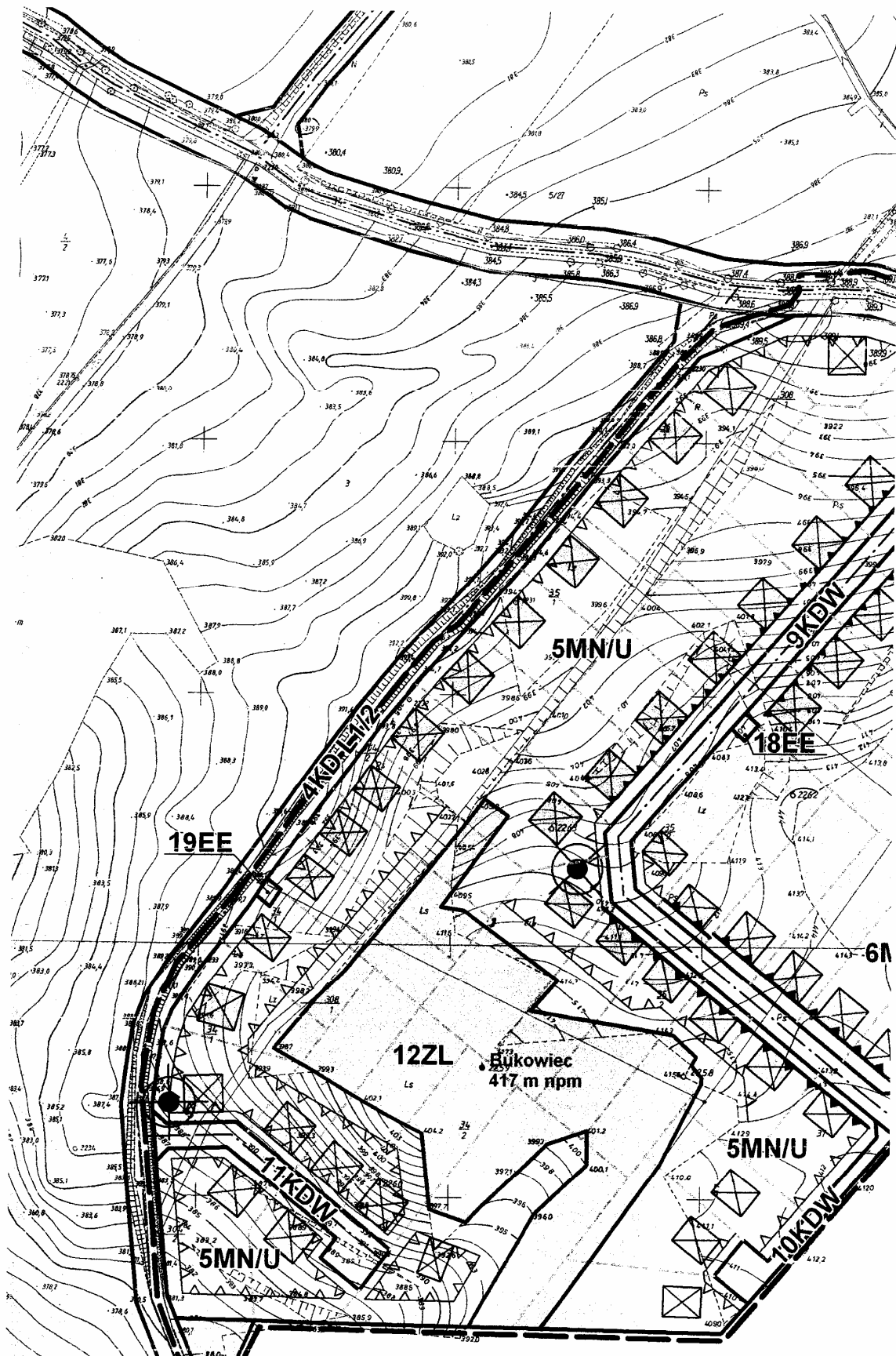
## OZNACZENIA

	GRANICA GMINY
	GRANICE OPRACOWANIA
	LINIE ROZGRANICZAJĄCE
	ORIENTACYJNE LINIE ROZGRANICZAJĄCE
	OBOWIĄZUJĄCA LINIA ZABUDOWY
	NIEPRZEKRACZALNA LINIA ZABUDOWY
<b>5 MN, ZL</b>	OZNACZENIA TERENÓW
<b>MN/U</b>	ZABUDOWA MIESZKANIOWA JEDNORODZINNA / USŁUGOWA
<b>EE</b>	TERENY OBSŁUGI INFRASTRUKTURY TECHNICZNEJ - TRAFOSTACJE
<b>W</b>	TERENY CIEKÓW WODNYCH
<b>ZL</b>	TERENY ISTNIEJĄCYCH LASÓW
<b>ZLd</b>	TERENY DOLESIEŃ
	ZESPOŁY ISTNIEJĄCEJ ZIELENI WYSOKIEJ DO ZACHOWANIA
<b>K ...</b>	TERENY PASÓW DROGOWYCH, DRÓG I ULIC PUBLICZNYCH
<b>KD Z</b>	DROGA ZBIORCZA
<b>KD L</b>	DROGA LOKALNA
<b>KD D</b>	DROGA DOJAZDOWA
<b>KDW</b>	DROGA WEWNĘTRZNA

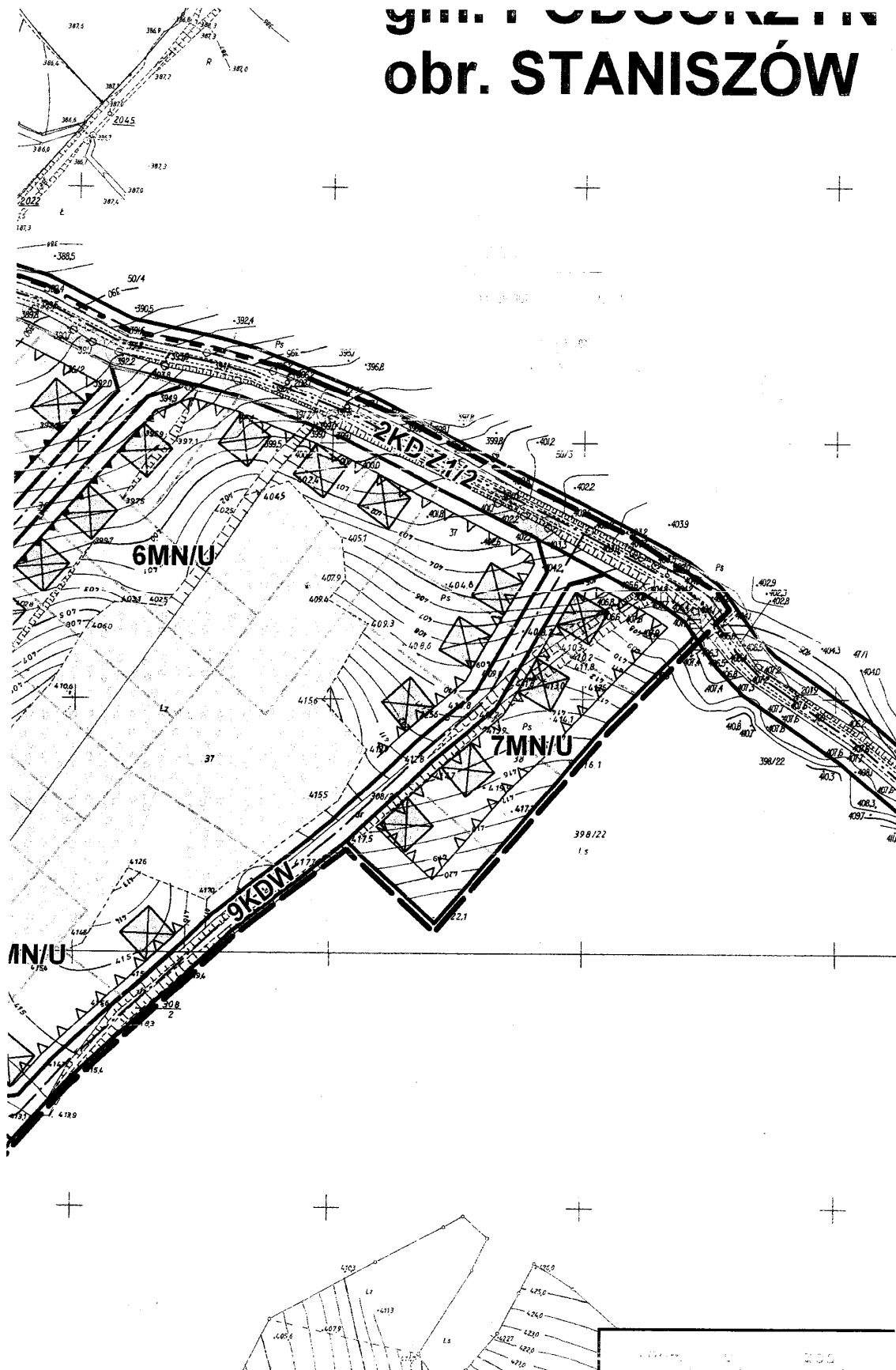
Załącznik nr 1 część 5 do uchwały Rady Gminy Podgórzyn nr 0150-XXI/160/08 z dnia 24 kwietnia 2008 r. (poz. 1734)



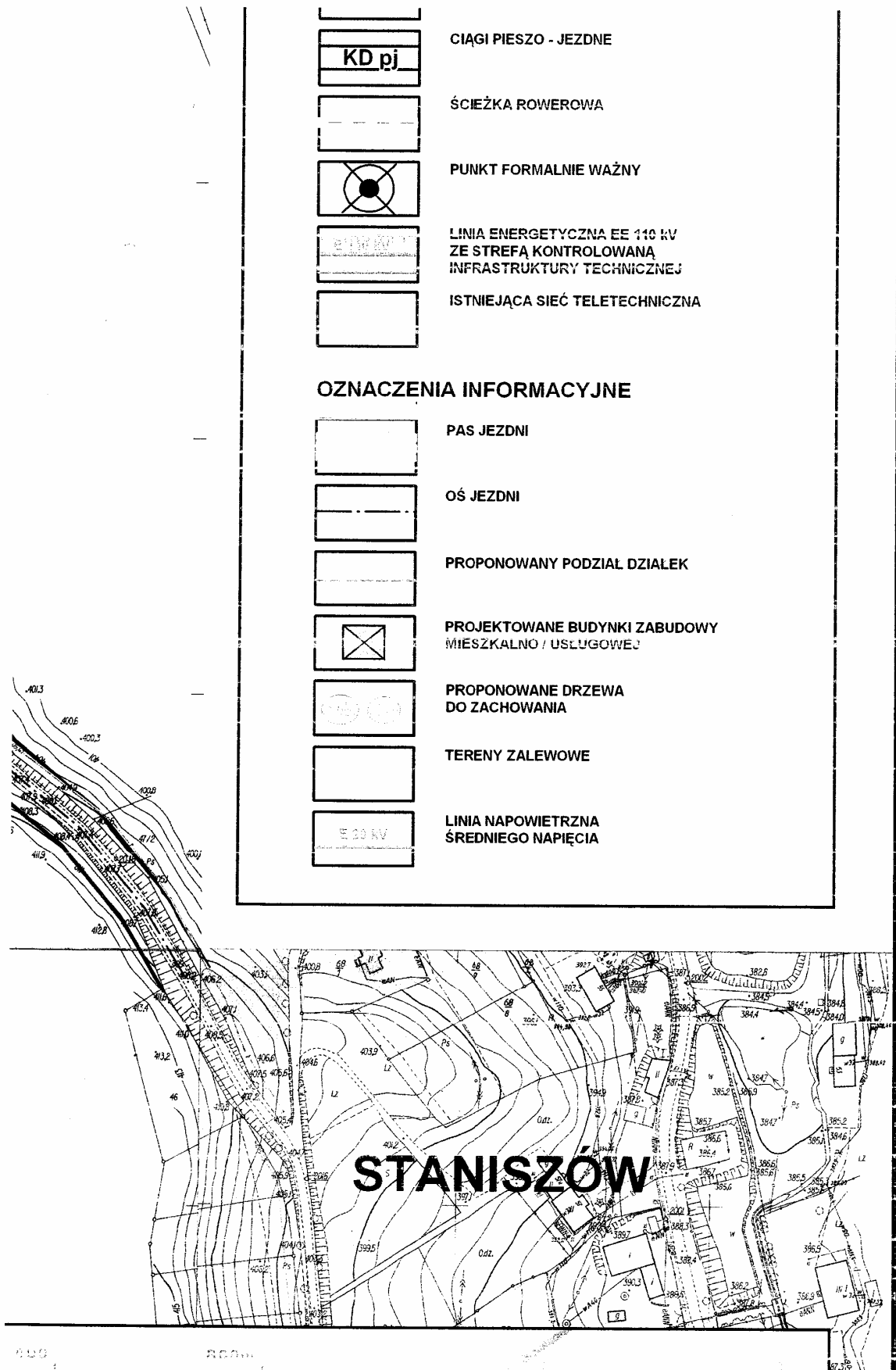
Załącznik nr 1 część 6 do uchwały Rady  
Gminy Podgórzyn nr 0150-XXI/160/08  
z dnia 24 kwietnia 2008 r. (poz. 1734)



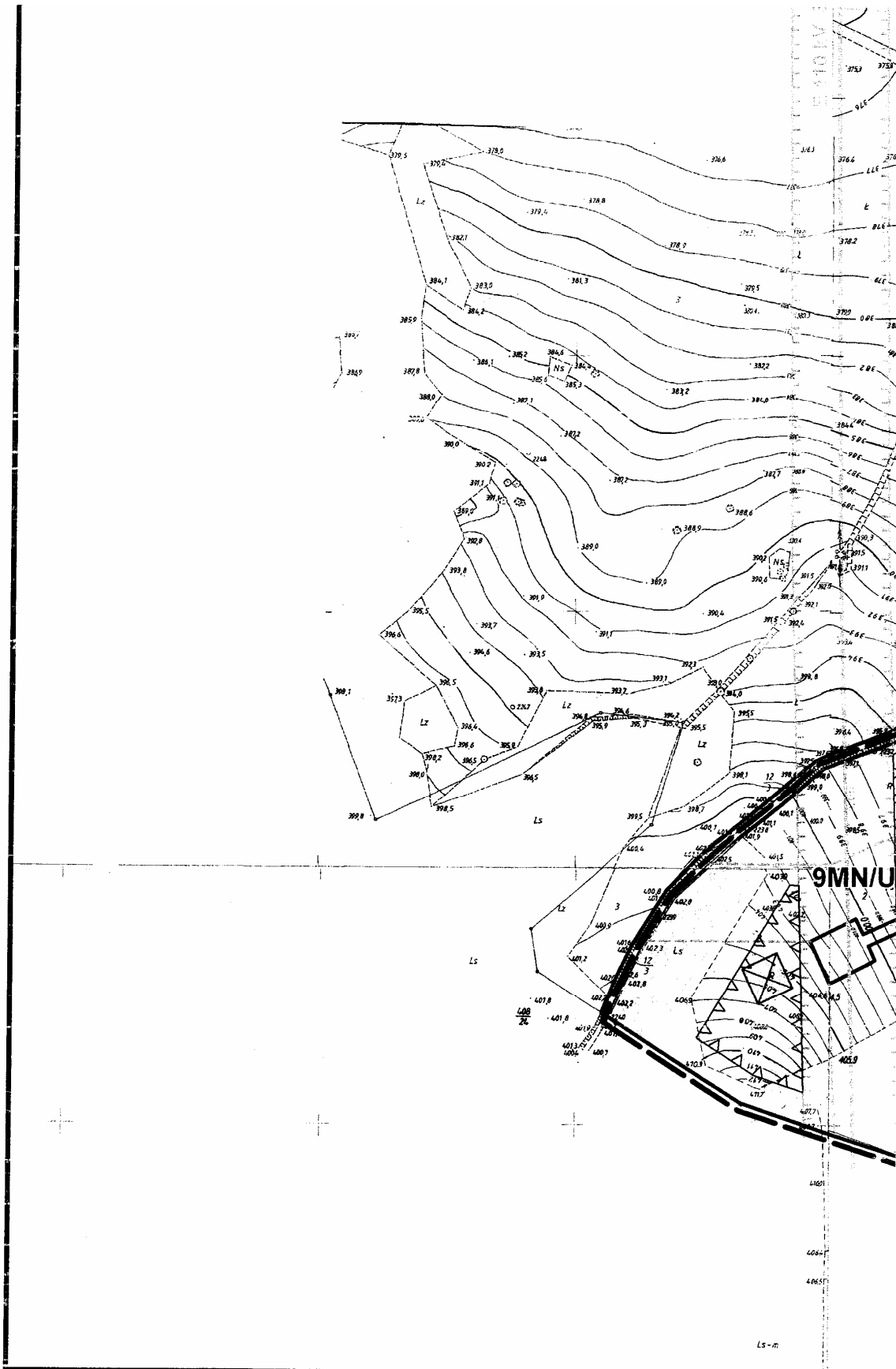
Załącznik nr 1 część 7 do uchwały Rady  
Gminy Podgórzyn nr 0150-XXI/160/08  
z dnia 24 kwietnia 2008 r. (poz. 1734)



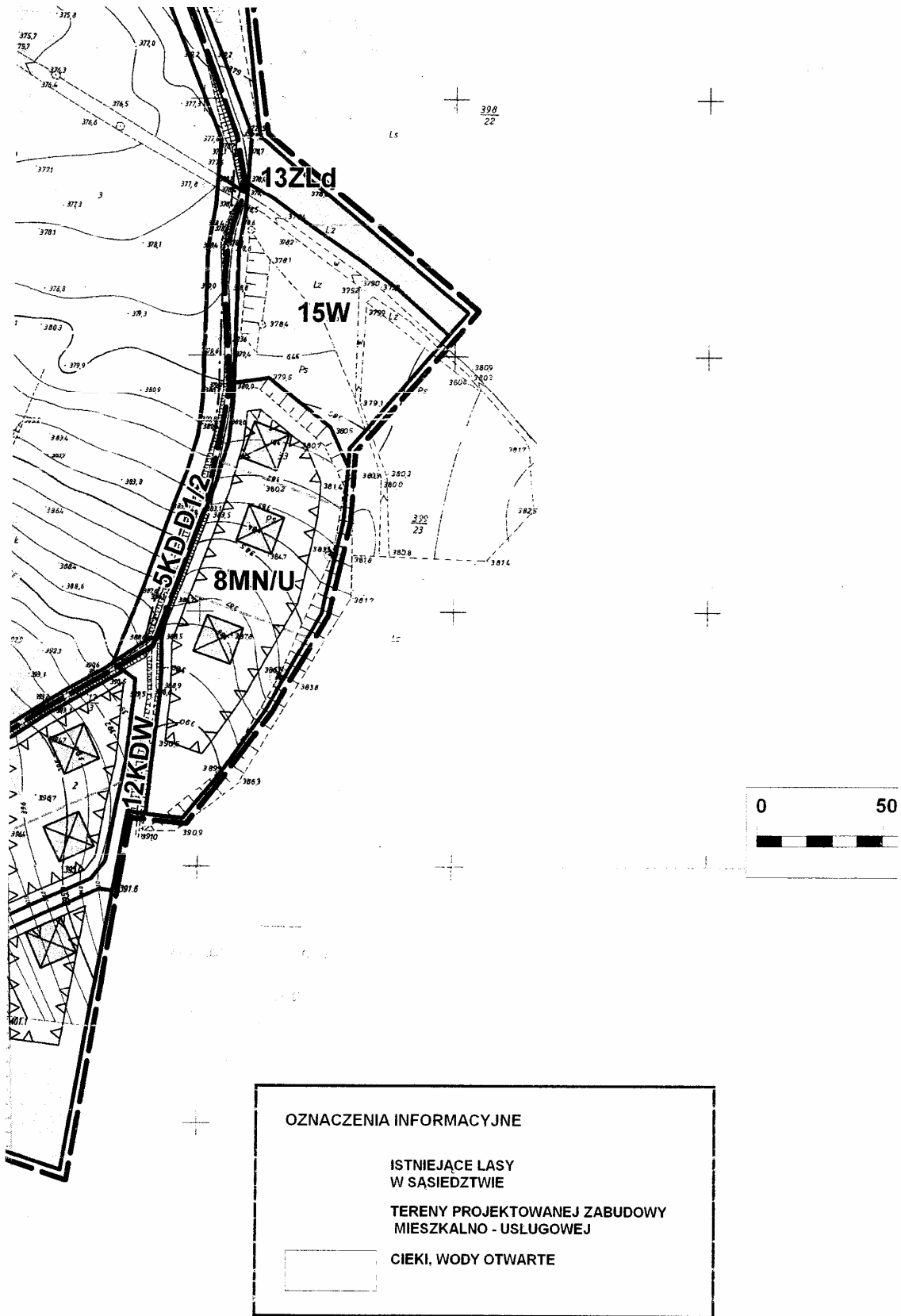
Załącznik nr 1 część 8 do uchwały Rady  
Gminy Podgórzyn nr 0150-XXI/160/08  
z dnia 24 kwietnia 2008 r. (poz. 1734)



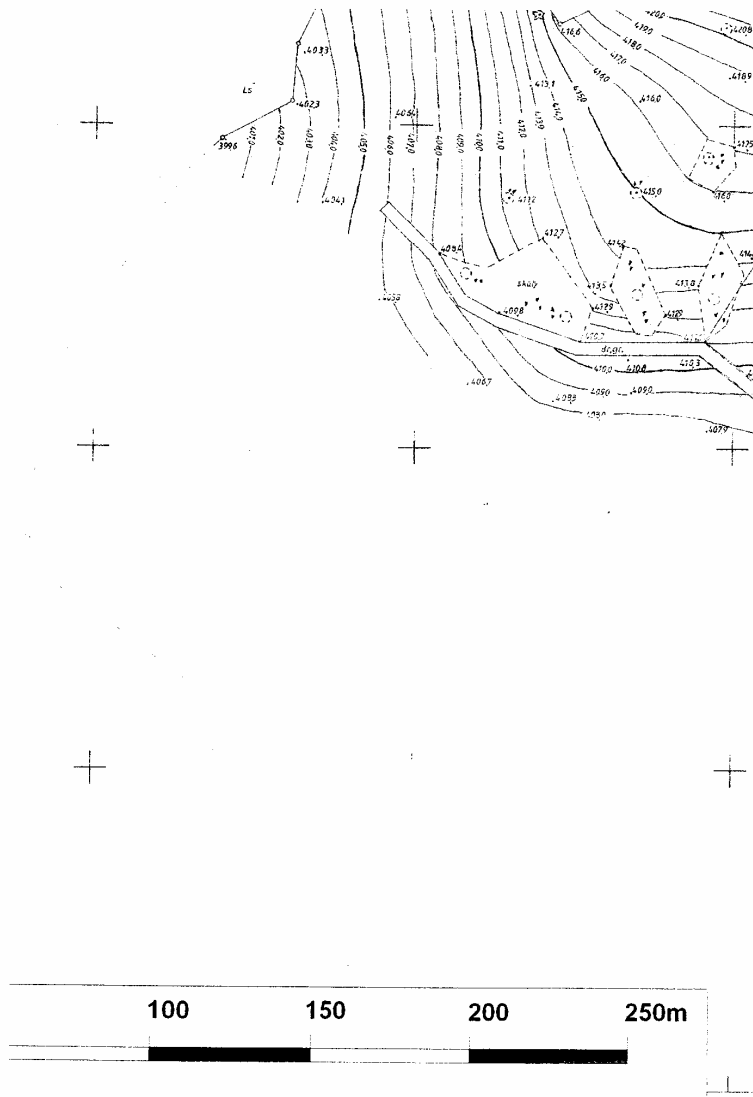
Załącznik nr 1 część 9 do uchwały Rady  
Gminy Podgórzyn nr 0150-XXI/160/08  
z dnia 24 kwietnia 2008 r. (poz. 1734)



Załącznik nr 1 część 10 do uchwały Rady  
Gminy Podgórzyn nr 0150-XXI/160/08  
z dnia 24 kwietnia 2008 r. (poz. 1734)



Załącznik nr 1 część 11 do uchwały Rady  
Gminy Podgórzyn nr 0150-XXI/160/08  
z dnia 24 kwietnia 2008 r. (poz. 1734)



**GMINA PODGÓRZYN**  
Studium  
Uwarunkowań i kierunków  
zagospodarowania przestrzennego

Kierunki zagospodarowania  
przestrzennego  
skala 1 : 10 000

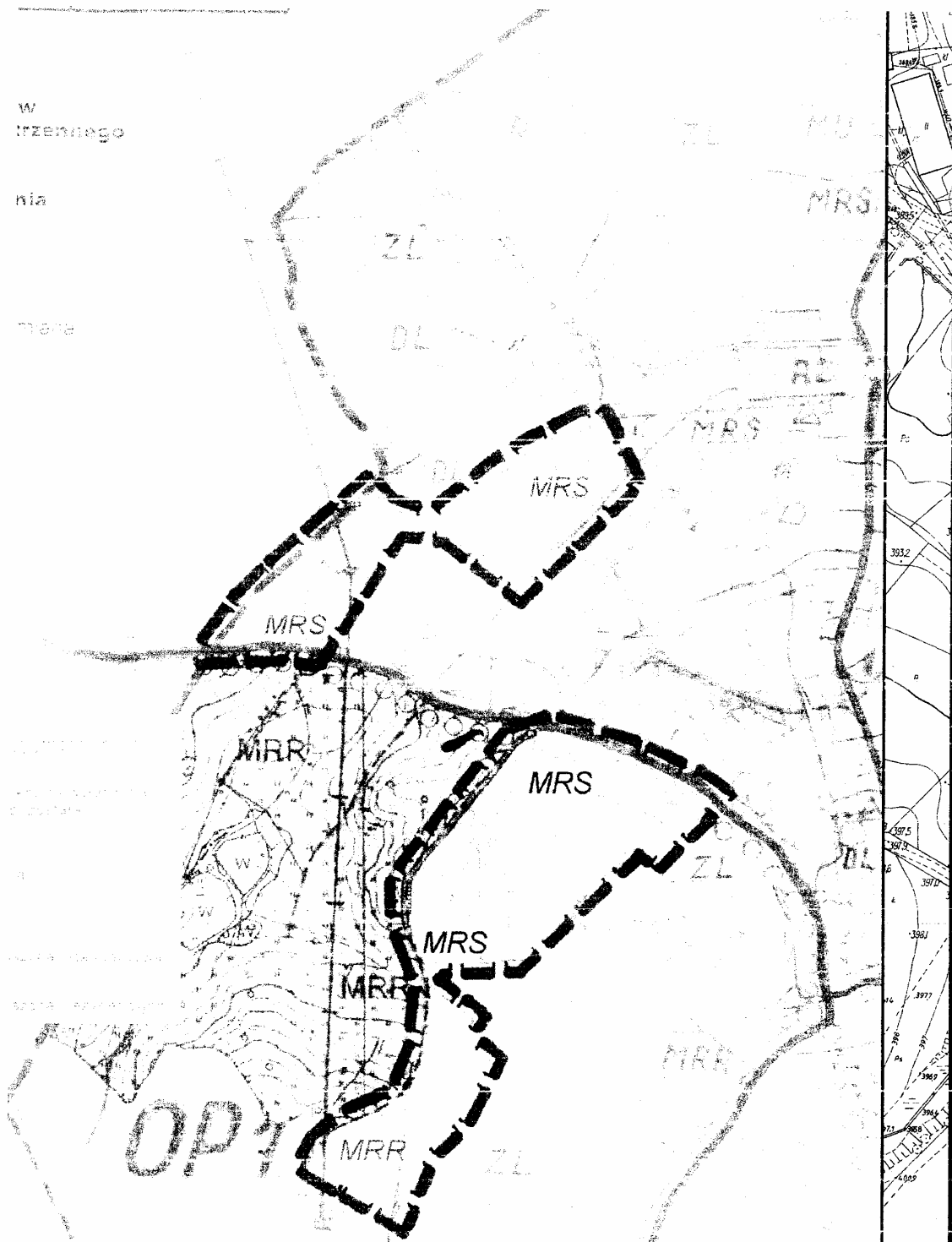


WYRYS Z STUDIUM  
WYKONANEGO PRZEZ  
RADĘ GMINY PODGÓRZYN  
W DNIU 28 VI 2006 R.  
DLA PLANU  
PRZESTRZENNEGO  
MIASTECZKA  
M. PODGÓRZYN  
MRS  
PLANU

**WYRYS ZE STUDIUM  
GMINY PODGÓRZYN  
Z DNIA 28 VI  
Nr XLVI/365/06 Z DNI**



Załącznik nr 1 część 12 do uchwały Rady  
Gminy Podgórzyn nr 0150-XXI/160/08  
z dnia 24 kwietnia 2008 r. (poz. 1734)



JM UWARUNKOWAŃ I KIERUNKÓW ZAGOSPODAROWANIA PRZESTRZENNEGO  
ZYN UCHWALONEGO UCHWAŁĄ Nr XLII/417/2002 RADY GMINY PODGÓRZYN  
RZEŚNIA 2002 r. I ZMIENIONEGO UCHWAŁAMI RADY GMINY PODGÓRZYN  
IA 25 PAŹDZIERNIKA 2006 r. ORAZ Nr 0150-XXII/159/08 Z DNIA 24 KWIETNIA 2008 r.

**Załącznik nr 2 do uchwały Rady Gminy  
Podgórzyn nr 0150-XXI/160/08 z dnia  
24 kwietnia 2008 r. (poz. 1734)**

w sprawie miejscowego planu zagospodarowania przestrzennego  
terenów działek nr 2, 5/28, 5/31dr (część), 14dr (część), 15w (część), 33, 34/1, 34/2,  
35/1, 35/2, 36/1, 36/2, 37, 38, 304/2 (część), 308/1dr, 308/2dr i 309dr (część)  
w obrębie Staniszów w Gminie Podgórzyn,

**Sposób realizacji i finansowania inwestycji  
z zakresu infrastruktury technicznej ustalonych w planie**

1. Teren objęty miejscowym planem zagospodarowania przestrzennego jest w stanie istniejącym terenem niezabudowanym oraz nieuzbrojonym w sieci infrastruktury technicznej, za wyjątkiem istniejącej napowietrznej linii 110 kV oraz sieci teletechnicznej.
2. W związku z uchwaleniem miejscowego planu zagospodarowania przestrzennego terenów działek nr 2, 5/28, 5/31dr (część), 14dr (część), 15w (część), 33, 34/1, 34/2, 35/1, 35/2, 36/1, 36/2, 37, 38, 304/2 (część), 308/1dr, 308/2dr i 309dr (część), dla zrealizowania zainwestowania ustalonego planem, występuje konieczność realizacji dróg oraz sieci infrastruktury technicznej.
3. Plan ustala przebieg i parametry dróg publicznych oraz dróg wewnętrznych. Drogi publiczne to:
  - 1KD Z1/2 i 2KD Z1/2 – odcinki drogi powiatowej nr 265D,
  - 3KD L1/2 – droga gminna,
  - 4KD L1/2 i 5KD D1/2 – droga gminna.Pozostałe drogi, to drogi wewnętrzne leżące na gruntach prywatnych.
4. Odcinki drogi powiatowej (1KD Z1/2 i 2KD Z1/2) przewidziane są do modernizacji staraniem i ze środków Zarządu Dróg Powiatowych.
5. Droga gminna oznaczona symbolem 3KD L1/2 będzie realizowana staraniem i ze środków gminy jako odcinek obecnie istniejącej drogi gminnej.
6. Droga gminna oznaczona symbolami 4KD L1/2 i 5KD D1/2 realizowana będzie ze środków i staraniem właścicieli sąsiednich nieruchomości. Droga ta po przekazaniu gminie może być włączona do systemu dróg gminnych.
7. Ustala się, że:
  - Grunty prywatne osób fizycznych, niezbędne dla poszerzenia pasów drogowych dróg 3KD L1/2, 4KD L1/2 i 5KD D1/2, zostaną według oświadczenia właściciela nieruchomości przekazane na rzecz Gminy nieodpłatnie,
  - w zamian Gmina przekaże w rozliczeniu nieodpłatnie właścicielowi sąsiednich nieruchomości przyległych działkę nr 308/1 dr obręb Staniszów, w zakresie wynikającym z ustaleń planu,
  - koszty niezbędnych podziałów geodezyjnych nie obciążą budżetu gminy.
8. Ustala się, że projektowane sieci telekomunikacyjne, zaopatrzenia w gaz, energię elektryczną, wodę i odprowadzenia ścieków należy projektować w pasach linii rozgraniczających ulic, jako sieci podziemne. Odstępstwa od ustalonej zasady możliwe są wyłącznie w przypadku wykazania konieczności wynikającej z warunków technicznych prowadzenia sieci, lokalizacji urządzeń, ukształtowania terenu. Prowadzenie sieci oraz lokalizacja urządzeń infrastruktury technicznej poza pasem w liniach rozgraniczających ulic wymaga uzgodnienia z właścicielem działki i zarządcą sieci.
9. Realizacja inwestycji z zakresu infrastruktury technicznej będzie następować etapowo, w zakresie niezbędnym dla realizacji przewidzianego ustaleniami planu zainwestowania oraz w miarę przygotowywania kolejnych terenów do zagospodarowania.
10. W sieć wodociągową, kanalizację ścieków komunalnych i wód deszczowych oraz sieć oświetlenia ulic należy wyposażyć co najmniej wszystkie drogi publiczne w zakresie niezbędnym dla zaopatrzenia mieszkańców i użytkowników działek wskazanych w miejscowym planie zagospodarowania przestrzennego.
11. Ustala się, że drogi wewnętrzne oznaczone w planie symbolami 6KDW, 7KDW, 8KDW, 9KDW, 10KDW, 11KDW, 12KDW – stanowią własność lub współwłasność osób fizycznych lub prawnych. Wyposażenie dróg wewnętrznych w: sieć wodociągową, kanalizację ścieków komunalnych i wód deszczowych oraz sieć oświetlenia ulic realizowane będzie staraniem i ze środków współwłaścicieli gruntów, na których są położone.

12. Ustala się, że budowa oraz doprowadzenie do terenów objętych ustaleniami planu:
- gminnej sieci i obiektów na sieciach wodociągowych,
  - gminnej sieci i obiektów na sieciach kanalizacji ścieków komunalnych,
  - gminnej sieci i obiektów na sieciach kanalizacji ścieków opadowych,
  - gminnej sieci oświetlenia ulicznego,
- finansowana i realizowana będzie ze środków:
- osób fizycznych,
  - osób prawnych,
  - jednostek organizacyjnych nieposiadających osobowości prawnej,
  - programów pomocowych Unii Europejskiej,
- na zasadzie inicjatyw lokalnych oraz zgodnie z umową zawartą pomiędzy Gminą a Inwestorem.
13. Współuczestnictwo w realizacji ww. inwestycji może nastąpić na podstawie przepisów szczególnych, poprzez:
- wniesienie środków finansowych,
  - wniesienie aportów rzeczowych,
  - zaangażowanie siły roboczej lub sprzętu budowlanego.
- Wnoszone udziały niepieniężne podlegają wycenieniu rynkowej w oparciu o aktualne ceny rynkowe lub wycenieniu rzeczoznawcy.
14. Uzbrojenie terenu objętego projektem planu w sieci oraz urządzenia elektroenergetyczne i związane z zaopatrzeniem w gaz realizowane będzie zgodnie z zasadami określonymi w ustawie Prawo energetyczne, na warunkach określonych odpowiednio przez przedsiębiorstwa elektroenergetyczne i gazownicze.
15. Ustala się możliwość wykorzystania innych źródeł finansowania, w tym emisję obligacji komunalnych, udzielenie pomocy regionalnej (zwolnienia z podatku od nieruchomości), partnerstwo publiczno-prawne, zaciągnięcie kredytu bankowego.

**Załącznik nr 3 do uchwały Rady Gminy  
Podgórzyń nr 0150-XXI/160/08 z dnia  
24 kwietnia 2008 r. (poz. 1734)**

w sprawie miejscowego planu zagospodarowania przestrzennego  
terenów działek nr 2, 5/28, 5/31dr (część), 14dr (część), 15w (część), 33, 34/1, 34/2,  
35/1, 35/2, 36/1, 36/2, 37, 38, 304/2 (część), 308/1dr, 308/2dr i 309dr (część)  
w obrębie Staniszów w Gminie Podgórzyń,

Rozstrzygnięcie o sposobie rozpatrzenia uwag  
zgłoszonych do projektu planu

Projekt miejscowego planu zagospodarowania przestrzennego terenów działek nr 2, 5/28, 5/31dr (część), 14dr (część), 15w (część), 33, 34/1, 34/2, 35/1, 35/2, 36/1, 36/2, 37, 38, 304/2 (część), 308/1dr, 308/2dr i 309dr (część) w obrębie Staniszów w Gminie Podgórzyń został wyłożony do publicznego wglądu w dniach od 24 października do 15 listopada 2007 r.

W trakcie wyłożenia planu do publicznego wglądu oraz w okresie 14 dni od dnia zakończenia okresu wyłożenia – **nie wpłynęły uwagi** do przedmiotowej dokumentacji.

**1735****UCHWAŁA RADY GMINY PODGÓRZYN  
NR 0150-XXI/164/08**

z dnia 24 kwietnia 2008 r.

**w sprawie zmiany uchwały nr XIII/109/03 Rady Gminy Podgórzyn z dnia 28 listopada 2003 r. w sprawie określenia stawek opłaty miejscowej na terenie Gminy Podgórzyn**

Na podstawie art. 18 ust. 2 pkt 8 ustawy z dnia 8 marca 1990 r. o samorządzie gminnym (tekst jednolity Dz. U. z 2001 r. Nr 142, poz. 1591 ze zm.) oraz art. 19 pkt 1 lit. b pkt 2 ustawy z dnia 12 stycznia 1991 r. o podatkach i opłatach lokalnych (tekst jednolity Dz. U. z 2006 r. Nr 121, poz. 844 ze zm.) Rada Gminy uchwala, co następuje:

**§ 1**

W uchwale nr XIII/109/03 Rady Gminy Podgórzyn z dnia 28 listopada 2003 r. w sprawie określenia stawek opłaty miejscowej na terenie Gminy Podgórzyn zmienia się brzmienie § 1 z:

„Wprowadzić na terenie miejscowości: Borowice, Miłków, Podgórzyn, Przesieka, Sosnówka, Ścięgny, Zachełmie obowiązek opłaty miejscowej od osób przebywających czasowo w celach wypoczynkowych, zdrowotnych, szkoleniowych lub turystycznych”.

na:

„Ustala się pobór opłaty miejscowej od osób fizycznych przebywających dłużej niż dobę w celach turystycznych, wypoczynkowych lub szkoleniowych w miejscowościach: Przesieka, Podgórzyn, Ścięgny, Sosnówka, Staniszków, Miłków, Głębock, Zachełmie, Borowice, uznanych za miejscowości

posiadające korzystne właściwości klimatyczne, walory krajobrazowe oraz warunki umożliwiające pobyt osób w tych celach”.

**§ 2**

Wykonanie uchwały powierza się Wójtowi Gminy.

**§ 3**

Uchwała wchodzi w życie po upływie 14 dni od dnia ogłoszenia w Dzienniku Urzędowym Województwa Dolnośląskiego.

PRZEWODNICZĄCY  
RADY GMINY

*LEONARD JASKÓŁOWSKI*

**1736**



**PREZES  
URZĘDU REGULACJI ENERGETYKI**

Warszawa, dnia 14 maja 2008 r.

OWA-4210-18(3)/2008/13318/II/ML

**DECYZJA**

Na podstawie art. 155 ustawy z dnia 14 czerwca 1960 r. – Kodeks postępowania administracyjnego (Dz. U. z 2000 r. Nr 98, poz. 1071, z 2001 r. Nr 49, poz. 509, z 2002 r. Nr 113, poz. 984, Nr 153, poz. 1271 i Nr 169, poz. 1387, z 2003 r. Nr 130, poz. 1188 i Nr 170, poz. 1660, z 2004 r. Nr 162, poz. 1692 oraz z 2005 r. Nr 64, poz. 565, Nr 78, poz. 682 i Nr 181, poz. 1524) w związku z art. 47 ust. 1 i 2 oraz art. 23 ust. 2 pkt 2 i pkt 3 lit. b, w związku z art. 30 ust. 1 ustawy z dnia 10 kwietnia 1997 r. – Prawo energetyczne (Dz. U. z 2006 r. Nr 89, poz. 625, Nr 104, poz. 708 i Nr 158, poz. 1123, z 2007 r. Nr 21, poz. 124, Nr 52, poz. 343, Nr 115, poz. 790 i Nr 130, poz. 905) oraz art. 104 ustawy – Kodeks postępowania administracyjnego,

po rozpatrzeniu wniosku z dnia 5 maja 2008 r.

przedsiębiorstwa energetycznego:

**INTERPEP Spółka z ograniczoną odpowiedzialnością, EC Zakrzów,  
Spółka komandytowa**

z siedzibą w Warszawie  
zwanego dalej „Przedsiębiorstwem”,

które posiada:

1. numer 0000227886 w rejestrze przedsiębiorców prowadzonym przez Sąd Rejonowy dla m. st. Warszawy, XX Wydział Gospodarczy Krajowego Rejestru Sądowego,
2. numer identyfikacji podatkowej (NIP): 9512131218.

**w sprawie zatwierdzenia zmiany taryfy dla ciepła,**

**postanawiam**

zatwierdzić ustaloną przez Przedsiębiorstwo i stanowiącą załącznik do niniejszej decyzji zmianę taryfy dla ciepła, zatwierdzonej moją decyzją z dnia 18 maja 2007 r. nr OWA-4210-15(7)/2007/13318/II/ML.

**UZASADNIENIE**

Przedsiębiorstwo, posiadające koncesje na wytwarzanie ciepła – decyzją z dnia 20 lipca 2005 r. nr WCC/1137/13318/W/OWA/RW, ustaliło taryfę dla ciepła, która została zatwierdzona moją decyzją z dnia 18 maja 2007 r. nr OWA-4210-15(7)/2007/13318/II/ML, na okres do dnia 30 czerwca 2008 r.

W dniu 5 maja 2008 r. wpłynął wniosek Przedsiębiorstwa o zmianę ww. taryfy dla ciepła w zakresie określonych w niej cen, w związku ze zmianą wysokości kosztów zakupu paliwa gazowego, ustalonych na podstawie aktualnie obowiązującej taryfy sprzedawcy.

W wyniku przeprowadzonego postępowania administracyjnego ostatecznie w dniu 14 maja 2008 r. wpłynął skorygowany przez Przedsiębiorstwo akt zmiany taryfy dla ciepła.

W trakcie postępowania administracyjnego, na podstawie zgromadzonego materiału dowodowego ustalono, że Przedsiębiorstwo opracowało zmianę taryfy zgodnie z zasadami określonymi w art. 44–46 ustawy – Prawo energetyczne oraz z przepisami rozporządzenia taryfowego.

Ceny za ciepło ustalone w akcie zmiany taryfy przez Przedsiębiorstwo zostały skalkulowane na podstawie uzasadnionych kosztów prowadzenia działalności zaplanowanych na rok ich obowiązywania.

Zgodnie z art. 155 Kodeksu postępowania administracyjnego, decyzja ostateczna, na mocy której strona nabyła prawo, może być w każdym czasie za zgodą strony uchylona lub zmieniona przez organ administracji publicznej, który ją wydał, lub przez organ wyższego stopnia, jeżeli przepisy szczególne nie sprzeciwiają się uchyleniu lub zmianie takiej decyzji i przemawia za tym interes społeczny lub słuszny interes strony.

W niniejszej sprawie, słuszny interes strony przejawia się w uprawnieniu do zapewnienia Przedsiębiorstwu pokrycia przez taryfę uzasadnionych kosztów prowadzenia działalności w zakresie zaopatrzenia odbiorców w ciepło.

Zważywszy, iż w niniejszej sprawie uznałem, że zostały spełnione przesłanki określone w powyższym przepisie, umożliwiające zmianę decyzji, postanowiłem orzec, jak w sentencji.

#### POUCZENIE

1. Od niniejszej decyzji przysługuje odwołanie do Sądu Okręgowego w Warszawie – Sądu Ochrony Konkurencji i Konsumentów – za moim pośrednictwem, w terminie dwutygodniowym od dnia jej doręczenia (art. 30 ust. 2 i 3 ustawy – Prawo energetyczne oraz art. 479<sup>46</sup> pkt 1 i art. 479<sup>47</sup> § 1 Kodeksu postępowania cywilnego).

**Odwołanie należy przesłać na adres Oddziału Centralnego Urzędu Regulacji Energetyki w Warszawie, ul. Canaletta 4, 00-099 Warszawa.**

2. Odwołanie od decyzji powinno czynić zadość wymaganiom przepisanych dla pisma procesowego oraz zawierać oznaczenie zaskarżonej decyzji i wartości przedmiotu sporu, przytoczenie zarzutów, związane ich uzasadnienie, wskazanie dowodów, a także zawierać wniosek o uchylenie albo o zmianę decyzji w całości lub części (art. 479<sup>49</sup> Kodeksu postępowania cywilnego).
3. Stosownie do art. 47 ust. 3 pkt 2 w związku z art. 31 ust. 4 ustawy – Prawo energetyczne, akt zmiany taryfy zostanie skierowany do ogłoszenia w Dzienniku Urzędowym Województwa Dolnośląskiego.

Z upoważnienia Prezesa Urzędu Regulacji Energetyki

#### DYREKTOR

ODDZIAŁU CENTRALNEGO  
URZĘDU REGULACJI ENERGETYKI  
w Warszawie

*Krystyna Gromczyńska*

**INTERPEP Spółka z ograniczoną odpowiedzialnością, EC Zakrzów, Spółka komandytowa  
ul. Wiertnicza 169  
02-952 Warszawa**

#### ZMIANA TARYFY DLA CIEPŁA

Niniejsza taryfa stanowi załącznik do decyzji Prezesa Urzędu Regulacji Energetyki z dnia 14 maja 2008 r. nr OWA-4210-18(3)/2008/13318/II/ML

W taryfie dla ciepła ustalonej przez Przedsiębiorstwo INTERPEP Spółka z ograniczoną odpowiedzialnością, EC Zakrzów, Spółka komandytowa, ul. Wiertnicza 169, 02-952 Warszawa, stanowiącej załącznik do decyzji Prezesa urzędu Regulacji Energetyki z dnia 18 maja 2007 r. nr OWA-4210-15(7)2007/13318/II/ML, opublikowanej w Dzienniku Urzędowym Województwa Dolnośląskiego Nr 132, poz. 1739,

#### wprowadza się następujące zmiany:

w CZĘŚCI SZCZEGÓŁOWEJ tabela zatytułowana „Rodzaje i wysokość cen” otrzymuje następujące brzmienie:

#### „Rodzaje oraz wysokość cen

Lp.	Rodzaj ceny	Jednostka	Cena	
			Grupa ZW1	
			Bez VAT	z VAT*
1.	Cena za zamówioną moc cieplną Rada miesięczna	(zł/MW/rok)	127 147,08	155 119,44
		(zł/MW/miesiąc)	10 595,59	12 926,62
2.	Cena ciepła	(zł/GJ)	43,72	53,34
3.	Cena nośnika ciepła	(zł/m <sup>3</sup> )	0,00	0,00

\*) tj. z podatkiem VAT w obowiązującej wysokości 22%.

PEŁNOMOCNIK ZARZĄDU  
INTERPEP SPÓŁKA Z O.O., EC ZAKRZÓW  
SPÓŁKA KOMANDYTOWA

*PIOTR MATWIEJÓW*

**1737**

**INFORMACJA  
O DECYZJI PREZESA URZĘDU REGULACJI ENERGETYKI  
w sprawie zmiany koncesji w zakresie wytwarzania ciepła  
dla Spółdzielni Mieszkaniowej z siedzibą w Bielawie**

W dniu 15 maja 2008 r. decyzją nr WCC/1050B/3810/W/OWR/2008/MB na wniosek Spółdzielni Mieszkaniowej z siedzibą w Bielawie, Prezes Urzędu Regulacji Energetyki postanowił zmienić decyzję administracyjną dotyczącą koncesji w zakresie wytwarzania ciepła.

**Uzasadnienie**

Decyzją z dnia 26 sierpnia 2002 r. nr WCC/1050/3810/W/OWR/2002/HC, zmienioną decyzją z dnia 11 marca 2003 r. nr WCC/1050A/3810/W/OWR/2003/JJ udzielono Spółdzielni Mieszkaniowej z siedzibą w Bielawie koncesji na wytwarzanie ciepła na okres do dnia 1 września 2020 r.

Pismem z dnia 16 kwietnia 2008 r., znak: TK/W/774/08, Spółdzielnia wystąpiła z wnioskiem o zmianę koncesji na wytwarzanie ciepła, w związku ze zmianą zakresu prowadzonej działalności, spowodowaną wyłączeniem z eksploatacji jednego kotła o mocy zainstalowanej 11,63 MW.

Po stwierdzeniu, że wniosek Spółdzielni zasługuje na uwzględnienie, na podstawie art. 41 ustawy – Prawo energetyczne, Prezes Urzędu Regulacji Energetyki postanowił zmienić decyzję z dnia 26 sierpnia 2002 r. zgodnie z wnioskiem Koncesjonariusza.

Z upoważnienia Prezesa Urzędu Regulacji Energetyki

**ZASTĘPCA DYREKTORA**

POŁUDNIOWO-ZACHODNIEGO  
ODDZIAŁU TERENOWEGO  
URZĘDU REGULACJI ENERGETYKI  
z siedzibą we Wrocławiu

*Monika Gawlik*

---

Egzemplarze bieżące i z lat ubiegłych oraz załączniki można nabywać:

1) w punktach sprzedaży:

- Dolnośląskiego Urzędu Wojewódzkiego we Wrocławiu, 50-951 Wrocław, pl. Powstańców Warszawy 1, tel. 0-71/340-64-74,
- Dolnośląskiego Urzędu Wojewódzkiego we Wrocławiu Delegatura w Jeleniej Górze, 58-506 Jelenia Góra, ul. Wiejska 29, tel. 0-75/764-72-99,
- Dolnośląskiego Urzędu Wojewódzkiego we Wrocławiu Delegatura w Legnicy, 59-220 Legnica, ul. F. Skarbka 3, tel. 0-76/856-08-00 w. 401,
- Dolnośląskiego Urzędu Wojewódzkiego we Wrocławiu Delegatura w Wałbrzychu, 58-300 Wałbrzych, ul. Słowackiego 23a–24, tel. 0-74/849-40-70,

2) w przypadku prenumeraty, na podstawie nadesłanego zamówienia w Dolnośląskim Urzędzie Wojewódzkim we Wrocławiu – Zakładzie Obsługi Urzędu, 50-951 Wrocław, pl. Powstańców Warszawy 1, tel. 0-71/340-62-02.

Zbiory Dziennika Urzędowego wraz ze skorowidzami wyłożone są do powszechnego wglądu w Bibliotece Urzędowej Dolnośląskiego Urzędu Wojewódzkiego we Wrocławiu, pl. Powstańców Warszawy 1, 50-951 Wrocław, tel. 0-71/340-62-54. Treść wydawanych dzienników dostępna jest w Internecie na stronie: <http://www.duw.pl>

---

**Wydawca:** Wojewoda Dolnośląski

**Redakcja:** Wydział Nadzoru i Kontroli Dolnośląskiego Urzędu Wojewódzkiego,

Redakcja Dziennika Urzędowego Województwa Dolnośląskiego, 50-951 Wrocław, pl. Powstańców Warszawy 1,  
tel. 0-71/340-66-21, e-mail [a.augustynowicz@duw.pl](mailto:a.augustynowicz@duw.pl)

**Skład, druk i rozpowszechnianie:** Dolnośląski Urząd Wojewódzki we Wrocławiu – Zakład Obsługi Urzędu, 50-951 Wrocław, pl. Powstańców Warszawy 1

**Dystrybucja:** tel. 0-71/340-62-02, e-mail [w.startek@duw.pl](mailto:w.startek@duw.pl)

---

Tłoczono z polecenia Wojewody Dolnośląskiego  
w Dolnośląskim Urzędzie Wojewódzkim we Wrocławiu – Zakładzie Obsługi Urzędu  
50-951 Wrocław, pl. Powstańców Warszawy 1

---