



DZIENNIK URZĘDOWY

WOJEWÓDZTWA DOLNOŚLĄSKIEGO

Wrocław, dnia 24 kwietnia 2008 r.

Nr 116

TREŚĆ:

Poz.:

AKTY NORMATYWNE

UCHWAŁA RADY POWIATU

- 1375** – Rady Powiatu w Środzie Śląskiej nr XIX/121/2008 z dnia 31 marca 2008 r. w sprawie określenia szczegółowych zasad, sposobu i trybu umarzania wierzytelności z tytułu należności pieniężnych jednostek organizacyjnych Powiatu Średzkiego, do którego nie stosuje się przepisów ustawy – Ordynacja podatkowa, udzielania innych ulg w spłacie tych wierzytelności oraz wskazania organów do tego uprawnionych 8143

UCHWAŁY RAD MIEJSKICH

- 1376** – Rady Miasta Bolesławiec nr XXI/188/08 z dnia 26 marca 2008 r. w sprawie ustalenia organizacji oraz szczegółowych zasad ponoszenia odpłatności za pobyt i obiady w Domu Dziennego Pobytu w Bolesławcu 8146
- 1377** – Rady Miejskiej w Brzegu Dolnym nr XIX/120/08 z dnia 27 marca 2008 r. w sprawie ustalenia regulaminów określających wysokość oraz szczegółowe warunki przyznawania nauczycielom dodatków motywacyjnego, funkcyjnego i za warunki pracy oraz niektórych innych składników wynagrodzenia, a także wysokości szczegółowych zasad przyznawania i wypłacania dodatku mieszkaniowego w 2008 roku 8147
- 1378** – Rady Miejskiej w Jaworze nr XX/118/08 z dnia 26 marca 2008 r. w sprawie sposobu podziału środków oraz trybu i kryteriów przyznawania nagród dla nauczycieli za ich osiągnięcia dydaktyczno-wychowawcze 8153
- 1379** – Rady Miasta Piechowice nr 132/XXI/08 z dnia 27 marca 2008 r. w sprawie przyznawania pomocy zdrowotnej dla nauczycieli 8156
- 1380** – Rady Miasta Piechowice nr 133/XXI/08 z dnia 27 marca 2008 r. w sprawie zasad funkcjonowania Cmentarza Komunalnego w Piechowicach przy ul. Cmentarnej 8159
- 1381** – Rady Miasta Piechowice nr 134/XXI/08 z dnia 27 marca 2008 r. w sprawie ustalenia regulaminu przyznawania i wypłacania niektórych składników wynagrodzenia nauczycieli zatrudnionych w gimnazjum, w szkole podstawowej i przedszkolach prowadzonych przez Miasto Piechowice 8161

UCHWAŁY RAD MIAST I GMIN

- 1382** – Rady Miasta i Gminy Wiązów nr XVIII/151/08 z dnia 31 marca 2008 r. w sprawie przyjęcia regulaminu korzystania z placów zabaw zlokalizowanych na terenie Miasta i Gminy Wiązów 8168
- 1383** – Rady Miasta i Gminy Wleń nr 77/XVII/08 z dnia 12 marca 2008 r. zmieniające uchwałę w sprawie wprowadzenia bonifikat od opłat za przekształcenie prawa użytkowania wieczystego w prawo własności 8169

UCHWAŁY RAD GMIN

- 1384** – Rady Gminy w Czarnym Borze nr XIII/66/2008 z dnia 13 marca 2008 r. w sprawie nadania nazwy ulicom 8169

- 1385** – Rady Gminy Czernica nr XIV/78/2008 z dnia 17 marca 2008 r. w sprawie ustalenia regulaminu określającego zasady obliczania, przyznawania i wypłacania nauczycielom niektórych składników wynagrodzenia w roku 2008 oraz ich wysokości 8173
- 1386** – Rady Gminy Długoleka nr XV/175/08 z dnia 13 marca 2008 r. w sprawie zmiany uchwały nr XLIV/735/2006 Rady Gminy Długoleka z dnia 5 września 2006 r. w sprawie zasad gospodarowania nieruchomościami stanowiącymi własność Gminy Długoleka 8177
- 1387** – Rady Gminy Jeżów Sudecki nr XIII/63/2008 z dnia 26 marca 2008 r. w sprawie zmiany uchwały Rady Gminy Jeżów Sudecki nr II/11/2006 z dnia 20 grudnia 2006 r. w sprawie poboru w drodze inkasa łącznego zobowiązania pieniężnego rolników oraz niektórych podatków i opłat lokalnych 8178
- 1388** – Rady Gminy Miękinia nr XVIII/174/07 z dnia 27 grudnia 2007 r. w sprawie ustalenia regulaminu określającego wysokość stawek i szczegółowe warunki przyznawania nauczycielom dodatku motywacyjnego, funkcyjnego i za warunki pracy oraz za godziny ponadwymiarowe i godziny doraźnych zastępstw, oraz wysokość i warunki wypłacania nagród i innych świadczeń wynikających ze stosunku pracy nauczycieli, a także wysokość i szczegółowe zasady przyznawania i wypłacania dodatku mieszkaniowego w szkołach i przedszkolach prowadzonych przez Gminę Miękinia w 2008 roku 8179
- 1389** – Rady Gminy Miłkowice nr XXII/114/2008 z dnia 29 lutego 2008 r. w sprawie utworzenia Szkolno-Gimnazjalnego Zespołu Szkół w Miłkowicach 8185

INNE AKTY PRAWNE

ZARZĄDZENIE

- 1390** – Wójta Gminy w Warcie Bolesławieckiej nr 1/08 z dnia 4 stycznia 2008 r. w sprawie określenia wymagań, jakie powinien spełniać przedsiębiorca ubiegający się o uzyskanie zezwolenia na prowadzenie działalności w zakresie odbierania odpadów komunalnych od właścicieli nieruchomości oraz opróżniania zbiorników bezodpływowych i transportu nieczystości ciekłych 8186

OBWIESZCZENIE

- 1391** – Wojewody Dolnośląskiego z dnia 16 kwietnia 2008 r. o sprostowaniu błędu w Dzienniku Urzędowym Województwa Dolnośląskiego 8188

SPRAWOZDANIE

- 1392** – Starosty Górowskiego z dnia 16 stycznia 2008 r. z działalności Komisji Bezpieczeństwa i Porządku za rok 2007 8188
-
-

1375

UCHWAŁA RADY POWIATU W ŚRODZIE ŚLĄSKIEJ
NR XIX/121/2008

z dnia 31 marca 2008 r.

w sprawie określenia szczegółowych zasad, sposobu i trybu umarzania wierzytelności z tytułu należności pieniężnych jednostek organizacyjnych Powiatu Średzkiego, do których nie stosuje się przepisów ustawy – Ordynacja podatkowa, udzielania innych ulg w spłacie tych wierzytelności oraz wskazania organów do tego uprawnionych

Na podstawie art. 43 ust. 2 ustawy z dnia 30 czerwca 2005 r. o finansach publicznych (Dz. U. Nr 249, poz. 2104 ze zm.) oraz art. 12 pkt 11 i art. 40 ust. 2 pkt 3 ustawy z dnia 5 czerwca 1998 r. o samorządzie powiatowym (Dz. U. z 2001 r. Nr 142, poz. 1592 ze zmianami) Rada Powiatu w Środzie Śląskiej uchwala, co następuje:

§ 1

Uchwała określa szczegółowe zasady, sposób i tryb umarzania wszelkich wierzytelności z tytułu należności pieniężnych, przypadających:

1. powiatowym jednostkom budżetowym,
 2. powiatowym zakładom budżetowym,
 3. powiatowym instytucjom kultury,
 4. powiatowym publicznym zakładom opieki zdrowotnej,
 5. gospodarstwom pomocniczym powiatowych jednostek budżetowych,
 6. powiatowym funduszom celowym,
- do których nie stosuje się przepisów ustawy z dnia 29 sierpnia 1997 r. – Ordynacja podatkowa (tekst jednolity Dz. U. z 2005 r. Nr 8, poz. 60 ze zm.), udzielania innych ulg w spłacie tych wierzytelności oraz wskazania organów do tego uprawnionych.

§ 2

Ilekróć w uchwale jest mowa o:

1. **Radzie Powiatu** – rozumie się przez to Radę Powiatu w Środzie Śląskiej,
2. **Zarządzie Powiatu** – rozumie się przez to Zarząd Powiatu w Środzie Śląskiej,
3. **wierzytelności** – rozumie się przez to wszelkiego rodzaju wymagalną należność pieniężną w pełnej kwocie, tj. należność główną oraz związane z nią należności uboczne, tj. w szczególności ewentualne odsetki za zwłokę, koszty upomnienia i egzekucji – według stanu w chwili podejmowania decyzji przez uprawniony organ,
4. **innej uldze** – rozumie się przez to odroczenie terminu płatności całej wierzytelności lub jej części, jak również rozłożenie płatności całej wierzytelności lub jej części na raty,
5. **dłużniku** – rozumie się przez to osobę fizyczną, osobę prawną oraz jednostkę organizacyjną nieposiadającą osobowości prawnej, w stosunku do której Powiat Średzki jako jednostka samorządu terytorialnego posiada wierzytelność,
6. **wierzycielu** – rozumie się przez to Powiat Średzki lub inną powiatową osobę prawną,
7. **kierownikowi jednostki** – rozumie się przez to kierownika jednostki organizacyjnej Powiatu Średzkiego,

8. **przedsiębiorcy** – rozumie się przez to przedsiębiorcę w rozumieniu art. 4 ustawy z dnia 2 lipca 2004 r. o swobodzie działalności gospodarczej (Dz. U. z 2007 r. Nr 155, poz. 1095 ze zm.),
9. **organie uprawnionym** – rozumie się przez to Zarząd Powiatu w Środzie Śląskiej lub kierownika jednostki organizacyjnej Powiatu Średzkiego,
10. **pomocy de minimis** – rozumie się przez to pomoc publiczną w rozumieniu ustawy z dnia 30 kwietnia 2004 r. o postępowaniu w sprawach dotyczących pomocy publicznej (Dz. U. z 2007 r. Nr 59, poz. 404 ze zm.), udzieloną przedsiębiorcy, której wartość w ciągu trzech kolejnych lat nie przekroczyła 100 tys. euro.

§ 3

1. Umazanie wierzytelności i udzielanie innych ulg, o których mowa w niniejszej uchwale, na rzecz przedsiębiorców stanowi pomoc publiczną w rozumieniu przepisów ustawy z dnia 30 kwietnia 2004 r. o postępowaniu w sprawach dotyczących pomocy publicznej (Dz. U. z 2007 r. Nr 59, poz. 404 ze zm.).
2. W celu uzyskania pomocy, o której mowa w ust. 1, przedsiębiorca zobowiązany jest na wezwanie organu uprawnionego do przedstawienia – zgodnie z ustawą wskazaną w ust. 1 – wszystkich zaświadczeń o pomocy de minimis oraz informacji o pomocy publicznej, jaką otrzymał w ciągu trzech ostatnich lat poprzedzających dzień wystąpienia z wnioskiem na podstawie niniejszej uchwały, po przeliczeniu jej wartości na subwencyjny ekwiwalent pomocy brutto bez względu na formę i cel otrzymanej pomocy publicznej.

§ 4

1. Organami uprawnionymi do umarzania wierzytelności oraz stosowania innych ulg w ich spłacie są:
 1. Zarząd Powiatu – w każdym przypadku wierzytelności o charakterze cywilnoprawnym,
 2. Kierownik jednostki – w każdym przypadku wierzytelności o charakterze administracyjnym po uprzednim uzyskaniu zgody Zarządu Powiatu.
2. Umazanie wierzytelności i udzielanie innych ulg w ich spłacie dokonywane jest w następujących formach:

1. w odniesieniu do wierzytelności o charakterze administracyjnym – w drodze decyzji administracyjnej kierownika jednostki, której dotyczy wierzytelność,
2. w odniesieniu do wierzytelności wynikających ze stosunków cywilnoprawnych – w drodze jednostronnego oświadczenia woli złożonego przez osoby działające w imieniu Zarządu Powiatu lub pisemnej ugody podpisanej z dłużnikiem przez ww. osoby.

§ 5

Wierzytelności mogą być w całości lub w części umarzane, jeżeli:

1. nie można ustalić osoby dłużnika, miejsca jego zameldowania lub faktycznego pobytu, bądź jego siedziby,
2. zachodzi uzasadnione przypuszczenie, że w postępowaniu egzekucyjnym nie uzyska się kwoty wyższej od kosztów dochodzenia wierzytelności lub postępowanie egzekucyjne stało się bezskuteczne,
3. wierzytelności nie ściągnięto w toku zakończonych postępowania likwidacyjnego lub upadłościowego,
4. sąd na podstawie odrębnych przepisów oddalił wniosek o ogłoszenie upadłości dłużnika lub umorzył postępowanie upadłościowe,
5. dłużnik – osoba fizyczna, zmarł, nie pozostawiając spadkobierców innych niż wskazani w przepisie art. 935 § 3 kodeksu cywilnego, pozostawił ruchomości niepodlegające egzekucji na podstawie odrębnych przepisów lub pozostawił przedmioty codziennego użytku domowego, których łączna wartość nie przekracza trzykrotności przeciętnego miesięcznego wynagrodzenia, w roku poprzedzającym umorzenie ogłaszanego przez Prezesa Głównego Urzędu Statystycznego w Monitorze Polskim do celów naliczenia odpisu na zakładowy fundusz świadczeń socjalnych,
6. dłużnik – osoba prawna została wykreślony z właściwego rejestru osób prawnych przy jednoczesnym braku majątku, z którego można przeprowadzić egzekucję, a odpowiedzialność z tytułu wierzytelności nie przechodzi z mocy prawa na osoby trzecie,
7. wierzytelność jest mniejsza lub równa trzykrotności kwoty najniższego wpisu sądowego w postępowaniu zwykłym,
8. zaspokojenie wierzytelności zagraża ważnym interesom dłużnika, a zwłaszcza jego egzystencji.

§ 6

1. Umorzenie wierzytelności w całości lub w części następuje na pisemny wniosek dłużnika, natomiast w przypadkach określonych w § 5 pkt. 1, 2, 3, 4, 5, 6, 7 może również z urzędu.
2. Umorzenie wierzytelności, za którą odpowiada solidarnie więcej niż jeden dłużnik, może nastąpić w przypadku, gdy okoliczności uzasadniające umorzenie zachodzą co do wszystkich dłużników.
3. Niezapłacona wierzytelność może być w części umorzona pod warunkiem zapłacenia pozostałej jej części w terminach oznaczonych przez wierzyciela.

§ 7

1. Na pisemny wniosek dłużnika organ uprawniony może udzielić innej ulgi w spłacie wierzytelności, biorąc pod uwagę jego możliwości płatnicze oraz uzasadniony interes dłużnika lub wierzyciela.
2. Udzielenie innej ulgi w spłacie wierzytelności może nastąpić również w wyniku negatywnego rozpatrzenia przez organ uprawniony wniosku dłużnika o umorzenie wierzytelności, w sytuacji gdy w ocenie organu uprawnionego sytuacja dłużnika kwalifikuje go do udzielenia pomocy w spłacie wierzytelności – jeżeli dłużnik wyrazi na to zgodę.
3. Umorzenie wierzytelności oraz udzielanie innych ulg w jej spłacie mogą być w uzasadnionych przypadkach stosowane łącznie w odniesieniu do jednej wierzytelności.

§ 8

Uchylenie się od skutków oświadczenia woli w przedmiocie umorzenia wierzytelności lub/oraz udzielenie innej ulgi w jej spłacie następuje, gdy dłużnik wprowadził organ uprawniony w błąd co do okoliczności uzasadniających złożenie oświadczenia woli, lub zawarcie z dłużnikiem pisemnej ugody w zakresie umorzenia wierzytelności bądź udzieleniu innej ulgi.

§ 9

Oświadczenie woli w przedmiocie udzielenia umorzenia lub/oraz udzielenia innej ulgi następuje pod warunkiem, że dłużnik wywiąże się z postanowień zawartych w jednostronnym oświadczeniu woli złożonym przez osoby działające w imieniu Zarządu Powiatu lub pisemnej ugody zawartej z dłużnikiem przez ww. osoby w zakresie umorzenia wierzytelności bądź udzieleniu innej ulgi.

§ 10

1. Zarząd Powiatu przedstawia Radzie Powiatu coroczne sprawozdanie dotyczące zakresu dokonanych umorzeń dokonanych na mocy niniejszej uchwały – zgodnie ze wzorem stanowiącym załącznik do uchwały.
2. Sprawozdanie, o którym mowa w ust. 1, jest sporządzane w terminie do dnia złożenia sprawozdania z wykonania budżetu Powiatu za rok poprzedni – według stanu na dzień 31 grudnia każdego roku kalendarzowego.

§ 11

Wykonanie uchwały powierza się Zarządowi Powiatu w Środzie Śląskiej.

§ 12

Uchwała wchodzi w życie po upływie 14 dni od dnia ogłoszenia w Dzienniku Urzędowym Województwa Dolnośląskiego.

PRZEWODNICZĄCY RADY

ZBIGNIEW BILIŃSKI

Załącznik do uchwały Rady Powiatu
w Środzie Śląskiej nr XIX/121/2008
z dnia 31 marca 2008 r. (poz. 1375)

z dokonanych umorzeń wierzytelności i innych ulg w zakresie należności pieniężnych jednostek organizacyjnych Powiatu Średzkiego do których nie stosuje się przepisów – Ordynacja podatkowa, w roku

SPRAWOZDANIE

Lp	Treść	Nazwa, symbol dłużnika*	Liczba dłużników	Kwota wierzytelności		Kwota umorzenia, odroczenia, rozłożenia na raty		Liczba rat	Termin odroczenia, rozłożenia na raty (ostatnia rata)
				Należność główna	Należności uboczne, w tym odsetki	Należność główna	Należności uboczne, w tym odsetki		
1	2	3	4	5a	5b	6a	6b	7	8
1	UMORZENIE Podstawa prawna umorzenia								
2.	ODROCZENIE bez rozłożenia na raty z rozłożeniem na raty								
3.	ROZŁOŻENIE NA RATY**								

.....
(główny księgowy)

.....
(dzień, miesiąc, rok)

.....
(kierownik jednostki)

* Wstawić odpowiednio:
A osoba fizyczna,
B osoba prawna,
C jednostka organizacyjna nie posiadająca osobowości prawnej.
** Wypełnia się w sytuacji, kiedy nie następuje odroczenie, o którym mowa pod lp. 2.

1376

UCHWAŁA RADY MIASTA BOLESŁAWIEC
NR XXI/188/08

z dnia 26 marca 2008 r.

**w sprawie ustalenia organizacji oraz szczegółowych zasad ponoszenia
odpłatności za pobyt i obiady w Domu Dziennego Pobytu w Bolesławcu**

Na podstawie art. 18 ust. 2 pkt 15 ustawy z dnia 8 marca 1990 r. o samorządzie gminnym (Dz. U. z 2001 r. Nr 142, poz. 1591; zm. Dz. U. z 2002 r. Nr 23, poz. 220, Nr 62, poz. 558, Nr 113, poz. 984, Nr 153, poz. 1271, Nr 214, poz. 1806; z 2003 r. Nr 80, poz. 717, Nr 162, poz. 1568; z 2004 r. Nr 102, poz. 1055, Nr 116, poz. 1203; z 2005 r. Nr 172, poz. 1441, Nr 175, poz. 1457; z 2006 r. Nr 17, poz. 128, Nr 181, poz. 1337; z 2007 r. Nr 48, poz. 327, Nr 138, poz. 974, Nr 173, poz. 1218) i art. 97 ust. 5 ustawy z dnia 12 marca 2004 r. o pomocy społecznej (Dz. U. Nr 64, poz. 593; zm. Dz. U. z 2004 r. Nr 99, poz. 1001, Nr 273, poz. 2703, z 2005 r. Nr 64, poz. 565, Nr 94, poz. 788, Nr 164, poz. 1366, Nr 179, poz. 1487, Nr 180, poz. 1493, z 2006 r. Nr 135, poz. 950, Nr 144, poz. 1043, Nr 186, poz. 1380, Nr 249, poz. 1831, Nr 251, poz. 1844, z 2007 r. Nr 35, poz. 219, Nr 36, poz. 226, Nr 48, poz. 320, Nr 120, poz. 818, Nr 209, poz. 1519, Nr 221, poz. 1649) Rada Miasta Bolesławiec uchwala, co następuje:

§ 1

1. Pensjonariusze Domu Dziennego Pobytu w Bolesławcu ponoszą odpłatność za obiady według poniższej tabeli:

Dochód na osobę liczony wg kryterium określonego w art. 8 ust. 1 ustawy o pomocy społecznej	Wysokość odpłatności za obiad liczony w % pełnego kosztu obiadu
poniżej 150%	70%
powyżej 150% – 200%	80%
powyżej 200% – 250%	90%
powyżej 250%	100%

Pomocy Społecznej w Bolesławcu; biorąc pod uwagę koszt zakupu surowca oraz pozostałe koszty związane z przygotowaniem i podaniem posiłku. Podstawę aktualizacji wysokości kosztu obiadu stanowi średnioroczny wskaźnik wzrostu cen towarów i usług konsumpcyjnych za rok poprzedni, ogłaszany przez Prezesa GUS w Monitorze Polskim.

3. Opłata za obiady, o której mowa w § 1 ust. 1, podlega zwrotowi za dni nieobecności pensjonariusza w Domu Dziennego Pobytu w Bolesławcu.

§ 2

Ustala się tabelę odpłatności za pobyt w Domu Dziennego Pobytu w Bolesławcu w brzmieniu:

2. Pełny koszt obiadu w Domu Dziennego Pobytu określa zarządzeniem Dyrektor Miejskiego Ośrodka

Dochód w % według kryterium dochodowego określonego w art. 8 ust. 1 ustawy o pomocy społecznej	Miesięczna wysokość odpłatności za pobyt w DDzP w zł	
	Osoby samotne i osoby samotnie gospodarujące	Osoby w rodzinie
poniżej 175%	nieodpłatnie	nieodpłatnie
powyżej 175–200%	5,50 zł	6,50 zł
powyżej 200–225%	6,50 zł	7,50 zł
powyżej 225–250%	7,50 zł	9,00 zł
powyżej 250–275%	9,00 zł	10,50 zł
powyżej 275–300%	10,50 zł	12,50 zł
powyżej 300–325%	12,50 zł	14,00 zł
powyżej 325–350%	14,00 zł	16,00 zł
powyżej 350–375%	16,00 zł	18,00 zł
powyżej 375–400%	18,00 zł	20,00 zł
powyżej 400%	20,00 zł	22,50 zł

§ 3

1. Pensjonariusz może być zwolniony częściowo lub całkowicie z ponoszenia odpłaty za pobyt w szczególnie uzasadnionych przypadkach, np.:
 - 1) zdarzenia losowego,
 - 2) usprawiedliwionej nieobecności trwającej powyżej 15 dni.
2. Zwolnienie z ponoszenia opłaty za pobyt może nastąpić na wniosek pensjonariusza, kierownika Domu Dziennego Pobytu lub pracownika socjalnego.
3. Odpłatność za usługi świadczone przez Dom Dziennego Pobytu uiszcza się u kierownika tego Domu.

§ 4

Wykonanie uchwały powierza się Prezydentowi Miasta Bolesławiec.

§ 5

Traci moc uchwała nr XXXVIII/337/05 Rady Miasta Bolesławiec z dnia 20 kwietnia 2005 r. w sprawie

ustalenia organizacji oraz szczegółowych zasad ponoszenia odpłatności za pobyt w Domu Dziennego Pobytu w Bolesławcu.

§ 6

Uchwała podlega opublikowaniu w Biuletynie Informacji Publicznej oraz obwieszczeniu na tablicy ogłoszeń Urzędu Miasta Bolesławiec.

§ 7

Uchwała wchodzi w życie po upływie 14 dni od dnia ogłoszenia w Dzienniku Urzędowym Województwa Dolnośląskiego.

PRZEWODNICZĄCA
RADY MIASTA

JANINA URSZULA PIESTRAK-BABIJCZUK

1377**UCHWAŁA RADY MIEJSKIEJ W BRZEGU DOLNYM
NR XIX/120/08**

z dnia 27 marca 2008 r.

w sprawie ustalenia regulaminów określających wysokość oraz szczegółowe warunki przyznawania nauczycielom dodatków motywacyjnego, funkcyjnego i za warunki pracy oraz niektórych innych składników wynagrodzenia, a także wysokości, szczegółowych zasad przyznawania i wypłacania dodatku mieszkaniowego w 2008 roku

Na podstawie art. 18 ust. 2 pkt 15 ustawy z dnia 8 marca 1990 r. o samorządzie gminnym (t.j. z 2001 r. Dz. U. Nr 142, poz. 1591 ze zmianami), art. 30 ust. 6 ustawy z dnia 26 stycznia 1982 r. – Karta Nauczyciela (t.j. Dz. U. z 2006 r. Nr 97, poz. 674 ze zmianami) w związku z rozporządzeniem Ministra Edukacji Narodowej i Sportu z dnia 31 stycznia 2005 r. w sprawie wysokości minimalnych stawek wynagrodzenia zasadniczego nauczycieli, ogólnych warunków przyznawania dodatków do wynagrodzenia zasadniczego oraz wynagradzania za pracę w dniu wolnym od pracy. (Dz. U. z 2005 r. Nr 22, poz. 181 ze zmianami) Rada Miejska w Brzegu Dolnym uchwala, co następuje:

§ 1

Ustanawia się regulamin określający wysokość stawek i szczegółowe warunki wypłacania niektórych składników wynagrodzenia oraz dodatku mieszkaniowego nauczycielom zatrudnionym w jednostkach organizacyjnych Gminy Brzeg Dolny na rok 2008.

§ 2

Ilekróć w zapisach uchwały jest mowa o:

- 1) ustawie – należy przez to rozumieć ustawę z dnia 26 stycznia 1982 r. – Karta Nauczyciela (tekst jednolity Dz. U. z 2006 r. Nr 97, poz. 674 ze zm.),
- 2) rozporządzeniu – należy przez to rozumieć rozporządzenie Ministra Edukacji Narodowej i Sportu z dnia 31 stycznia 2005 r. w sprawie wysokości minimalnych stawek wynagrodzenia zasadniczego nauczycieli, ogólnych warunków przyznawania do-

- datków do wynagrodzenia zasadniczego oraz wynagradzania za pracę w dniu wolnym od pracy. (Dz. U. z 2005 r. Nr 22, poz. 181 ze zmianami),
- 3) szkole – należy przez to rozumieć przedszkola, szkoły, gimnazjum, tj. placówki publiczne działające na podstawie ustawy z dnia 7 września 1991 r. o systemie oświaty (t.j. Dz. U. z 2004 r. Nr 256, poz. 2572 ze zm.) będące jednostkami organizacyjnymi Gminy Brzeg Dolny,
- 4) dyrektorze lub wicedyrektorze – należy przez to rozumieć dyrektora lub wicedyrektora jednostki, o której mowa w pkt 3,
- 5) nauczycielu – należy przez to rozumieć nauczycieli, wychowawców i innych pracowników pedagogicznych zatrudnionych w szkołach i przedszkolach będących jednostkami organizacyjnymi Gminy Brzeg Dolny,

- 6) tygodniowym obowiązkowym wymiarze godzin – należy przez to rozumieć tygodniowy wymiar godzin, o którym mowa w art. 42a, 42b, 42c ustawy Karta Nauczyciela,
- 7) burmistrz – należy przez to rozumieć Burmistrza Brzegu Dolnego,
- 8) roku szkolnym – należy przez to rozumieć okres pracy placówki oświatowej od 1 września danego roku do 31 sierpnia roku następnego,
- 9) klasie – należy przez to rozumieć także oddział lub grupę,
- 10) uczniu – należy przez to rozumieć także wychowanka,
- 11) zakładowej organizacji związkowej – należy przez to rozumieć również międzyzakładowe organizacje związkowe.

§ 3

Regulamin przyznawania dodatku za wysługę lat nauczycieli

Dodatek za wysługę lat dyrektorowi szkoły przyznaje Burmistrz, natomiast nauczycielowi dyrektor szkoły.

§ 4

Regulamin przyznawania dodatku motywacyjnego dla nauczycieli

1. Wysokość środków finansowych na dodatki motywacyjne dla nauczycieli określone są w rocznych planach finansowych placówek oświatowych w wysokości 3,3% środków w 2008 roku przyznawanych placówkom oświatowym na wynagrodzenia zasadnicze.
2. Dodatek motywacyjny jest ruchomą częścią wynagrodzenia nauczycieli, przyznawaną w zależności od osiągniętych wyników pracy z uwzględnieniem:
 - 1) szczególnych osiągnięć dydaktycznych, wychowawczych i opiekuńczych w szczególności za:
 - a) uzyskiwanie przez uczniów z uwzględnieniem ich możliwości oraz warunków pracy nauczyciela osiągnięć potwierdzonych wynikami klasyfikacji lub promocji, efektami egzaminów lub sprawdzianów albo sukcesami w konkursach, zawodach, olimpiadach itp.,
 - b) umiejętne rozwiązywanie problemów wychowawczych uczniów we współpracy z rodzicami i innymi nauczycielami,
 - c) pełne rozpoznanie środowiska wychowawczego uczniów, aktywne i efektywne działanie na rzecz uczniów potrzebujących szczególnej opieki.
 - 2) jakości świadczonej pracy, w tym związanej z powierzonym stanowiskiem kierowniczym, dodatkowymi zadaniami lub zajęciami a w szczególności za:
 - a) systematyczne i efektywne przygotowanie się do przydzielonych obowiązków,
 - b) podnoszenie umiejętności zawodowych,
 - c) wzbogacenie własnego warsztatu pracy,
 - d) dbałość o estetykę i sprawność powierzonych pomieszczeń, pomocy dydaktycznych, innych urządzeń szkolnych,
 - e) rzetelne i terminowe wywiązywanie się z poleceń służbowych,

- f) aktywne uczestnictwo w działaniach pozalekcyjnych szkół.
- 3) posiadanie co najmniej dobrej oceny pracy,
- 4) zaangażowania w przestrzeganie i realizację zajęć i czynności, o których mowa w art. 42 ust. 2 pkt 2 i 3 Karty Nauczyciela, a w szczególności za:
 - a) udział w organizowaniu imprez i szkolnych uroczystości,
 - b) udział w komisjach przedmiotowych i innych,
 - c) opiekowaniem się samorządem uczniowskim lub innymi organizacjami uczniowskimi działającymi na terenie placówki oświatowej,
 - d) prowadzenie lekcji koleżeńskich, przejawianie innych form aktywności w ramach wewnętrznego doskonalenia zawodowego.
3. Warunkiem przyznania dodatku motywacyjnego dyrektorowi szkoły, poza wymienionymi w § 4 ust. 2 jest spełnienie następujących kryteriów:
 - 1) tworzenie warunków do realizacji zadań dydaktycznych, wychowawczych i opiekuńczych szkoły, w tym: opracowanie arkusza organizacyjnego, dbałość o wyposażenie w środki dydaktyczne, sprzęt, organizowanie działalności administracyjnej, gospodarczej, kancelarii szkolnej, zapewnienie i czuwanie nad przestrzeganiem odpowiednich warunków bhp i ppoż.,
 - 2) właściwe i zgodne z potrzebami szkoły kierowanie doskonaleniem i doszkąłaniem nauczycieli,
 - 3) właściwa realizacja planu finansowego szkoły (przestrzeganie dyscypliny budżetowej, realizacja polityki finansowej organu prowadzącego, celowość i oszczędność wydatków),
 - 4) racjonalne zarządzanie nieruchomością i majątkiem szkolnym (prawidłowość zawieranych umów, właściwe i kompletne prowadzenie dokumentacji obiektu, ewidencja majątku i inwentaryzacja),
 - 5) prowadzenie spraw osobowych, w tym: zatrudnianie zgodnie z kwalifikacjami, prowadzenie akt osobowych pracowników, dysponowanie funduszem świadczeń socjalnych, funduszem nagród, dyscyplina pracy,
 - 6) współdziałanie z organem prowadzącym w zakresie realizacji zadań edukacyjnych i wychowawczych oraz realizacja zaleceń i wniosków organu prowadzącego,
 - 7) kształtowanie atmosfery w pracy, w szkole służącej realizacji statutowych zadań przez podległych pracowników,
 - 8) współpraca z organami szkoły i związkami zawodowymi,
 - 9) pozostałe obowiązki:
 - a) przestrzeganie regulaminu pracy,
 - b) dbałość o stan techniczny i estetykę obiektów szkolnych (bhp, przegląd stanu technicznego, drobne naprawy i remonty),
 - c) samodzielność i inicjatywa w rozwiązywaniu problemów,
 - d) inspirowanie nauczycieli do podejmowania zadań dodatkowych (konkursy, olimpiady, wybieczki, samodzielne wykonywanie pomocy dydaktycznych),

- e) operatywność w pozyskiwaniu środków pozabudżetowych i wzbogacaniu majątku szkolnego,
 - f) pozyskiwanie środków unijnych na realizację programów edukacyjnych,
 - g) umiejętność pozyskiwania rodziców i środowiska lokalnego do współpracy ze szkołą.
4. Nauczycielowi placówki oświatowej może być przyznany dodatek motywacyjny w wysokości do 10% jego wynagrodzenia zasadniczego.
 5. Dyrektorowi placówki oświatowej może być przyznany dodatek motywacyjny w wysokości do 30% jego wynagrodzenia zasadniczego.
 6. Wicedyrektorowi placówki oświatowej może być przyznany dodatek motywacyjny w wysokości do 20% jego wynagrodzenia zasadniczego.
 7. Dodatek motywacyjny jest wypłacany w miarę posiadanych środków finansowych, a jego wysokość nie może przekroczyć 3,3% funduszu plac przeznaczanego na wynagrodzenia zasadniczego w danej szkole.
 8. Dodatek motywacyjny przyznaje się kwotowo 2 razy do roku na okres: wrzesień–luty i marzec–sierpień.
 9. Dodatek motywacyjny nauczycielom i wicedyrektorom przyznaje dyrektor placówki oświatowej, w której są oni zatrudnieni, w ramach przyznanych środków finansowych na podstawie kryteriów określonych w ust. 3 regulaminu.
 10. Dodatek motywacyjny dyrektorom placówek oświatowych przyznaje Burmistrz na podstawie kryteriów określonych w ust. 2 regulaminu.
 11. Nauczycielom rozpoczynającym pracę w placówce oświatowej przyznanie dodatku motywacyjnego może nastąpić po upływie okresu umożliwiającego ocenę osiągniętych wyników w pracy, jednak nie wcześniej niż po upływie 6 miesięcy od zatrudnienia.

§ 5

Regulamin przyznawania dodatku funkcyjnego

1. Nauczycielom, którym powierzono stanowiska kierownicze w placówkach oświatowych, a także nauczycielom, którym powierzono obowiązki kierownicze z zastępstwem, przysługuje dodatek funkcyjny w wysokości określonej w tabeli stawek dodatków funkcyjnych.
 2. Przy ustalaniu wysokości dodatku funkcyjnego uwzględnia się wielkość szkoły, liczbę uczniów i oddziałów, liczbę kadry kierowniczej w szkole i zatrudnionych pracowników, zmienowość, złożoność zadań wynikających z zajmowanego stanowiska, wyniki pracy szkoły oraz warunki lokalowe, środowiskowe i społeczne, w jakich szkoła funkcjonuje, a w szczególności:
 - 1) wielkość szkoły, a w tym:
 - a) liczbę uczniów,
 - b) liczbę oddziałów,
 - c) zatrudnienie (ilość pracowników pedagogicznych i niepedagogicznych),
 - d) ilość budynków i ich lokalizacja,
 - 2) warunki organizacyjne i złożoność zadań wynikających z funkcji kierowniczej, a w szczególności:
 - a) wyposażenie w pomoce dydaktyczne,
 - b) prowadzenie w szkole stołówki,
 - c) stan bazy dydaktycznej,
 - d) liczbę stanowisk kierowniczych,
 - e) wieloprofilowość kształcenia,
 - f) posiadanie internatu,
- 3) wyniki pracy szkoły.
(Rozstrzygnięciem nadzorczym Wojewody Dolnośląskiego NK.II.0911-19/206/08 z dnia 15 kwietnia 2008 r. stwierdzono nieważność § 5 ust. 2 we fragmencie: „wyniki pracy szkoły (...), środowiskowe i społeczne” i pkt 3).
3. Wysokość dodatku funkcyjnego dla dyrektorów ustala Burmistrz wg tabeli stawek dodatków funkcyjnych.
 4. Wysokość dodatków funkcyjnych dla wicedyrektorów oraz osób zajmujących inne stanowiska przyznaje dyrektor placówki oświatowej.
 5. Nauczycielowi, o którym mowa w ust. 1, przysługuje tylko jeden dodatek funkcyjny, a w razie tytułów do dwóch lub więcej dodatków funkcyjnych, przysługuje dodatek wyższy.
 6. Dodatek funkcyjny dla dyrektora szkoły przyznaje Burmistrz na czas określony, nie dłuższy jednak niż na jeden rok szkolny, w granicach określonych tabelą stawek dodatków funkcyjnych.
 7. Nauczyciel, któremu powierzono stanowisko kierownicze na czas określony, traci prawo do dodatku funkcyjnego z upływem tego okresu, a w razie wcześniejszego odwołania z końcem miesiąca, w którym nastąpiło odwołanie, a jeżeli odwołanie nastąpiło pierwszego dnia miesiąca – od tego dnia.
 8. Decyzję o przyznaniu dodatku funkcyjnego sporządza się w formie pisemnej.
 9. Nauczycielowi pełniącemu funkcję opiekuna stażu przysługuje dodatek funkcyjny w wysokości od 28,00 zł do 40,00 zł miesięcznie, za każdego nauczyciela stażystę powierzonego opiece.
 10. Dodatek z tytułu pełnienia funkcji opiekuna stażu nie przysługuje w okresie przerwy w odbywaniu stażu przez nauczyciela, nad którym pełniono opiekę. Prawo do dodatku przysługuje na nowo z dniem rozpoczęcia kontynuacji stażu przez nauczyciela podlegającego opiece.
 11. Dodatek funkcyjny z tytułu powierzenia nauczycielowi funkcji opiekuna stażu przyznaje dyrektor szkoły.
 12. Nauczycielowi bez względu na stopień awansu zawodowego przysługuje dodatek funkcyjny z tytułu powierzenia mu wychowawstwa, w wysokości:
 - 1) wychowawstwa grupy w przedszkolu w wysokości 40,00–70,00 zł miesięcznie,
 - 2) wychowawstwa klasy w szkole podstawowej i gimnazjum w wysokości 50,00–90,00 zł miesięcznie.
 13. Dodatek funkcyjny nauczycielowi z tytułu powierzenia mu wychowawstwa klasy przyznaje dyrektor szkoły.
 14. Otrzymanie dodatku, o którym mowa w ust. 1, nie wyłącza prawa do otrzymania dodatku, o którym mowa w ust. 9 i 12.

15. Dodatek funkcyjny za wychowawstwo przysługuje za każdą klasę niezależnie od wymiaru czasu pracy nauczyciela.

Tabela stawek dodatków funkcyjnych

Stanowisko	Wysokość dodatku funkcyjnego (miesięcznie w złotych)
dyrektor szkoły: do 7 oddziałów	od 600 do 1.000 zł
od 8 do 20 oddziałów	od 800 do 1.200 zł
powyżej 20 oddziałów	od 1.000 do 1.500 zł
wicedyrektor szkoły: powyżej 8 oddziałów	od 450 do 700 zł
powyżej 20 oddziałów	od 600 do 1.000 zł
dyrektor przedszkola: do 4 oddziałów	od 350 do 700 zł
powyżej 4 oddziałów	od 500 do 900 zł

§ 6

Regulamin przyznawania nagród ze specjalnego funduszu nagród

1. Z wydzielonego w ramach funduszu wynagrodzenia pracowników oświaty i wychowania, specjalnego funduszu nagród tworzy się fundusz nagród Burmistrza.
2. Wysokość nagrody Burmistrza oraz limit środków finansowych na nagrody placówek oświatowych i opiekuńczo-wychowawczych określa corocznie Burmistrz.
3. Przyznanie nagród Burmistrza ma na celu:
 - a) inspirowanie twórczych osób i zespołów,
 - b) rozpowszechnianie i wyróżnianie osiągnięć dydaktycznych i rozwiązań organizacyjnych w placówkach oświatowych,
 - c) podkreślenie rangi i znaczenia oświaty.
4. Kandydata do nagrody zgłasza:
 - a) w przypadku nauczyciela – dyrektor placówki po zaopiniowaniu kandydatury przez Radę Pedagogiczną,
 - b) w przypadku dyrektora – Naczelnik Wydziału Oświaty, Kultury i Sportu po zaopiniowaniu jak wyżej.
5. Burmistrz może z własnej inicjatywy przyznać nagrodę nauczycielowi po zaopiniowaniu jak wyżej.
6. Wniosek o przyznanie nagrody składa się w sekretariacie Urzędu Miejskiego w Brzegu Dolnym w terminie do 15 września danego roku szkolnego.
7. Nagroda, o której mowa w § 1, może być przyznana nauczycielowi, który posiada dobrą lub wyróżniającą ocenę pracy pedagogicznej oraz spełnienia odpowiednio co najmniej 5 z następujących kryteriów.
 - 1) W zakresie pracy dydaktycznej:
 - a) osiąga dobre wyniki w nauczaniu potwierdzone w sprawdzianach i egzaminach uczniów, przeprowadzanych przez okręgowe komisje egzaminacyjne,
 - b) podejmuje działalność innowacyjną w zakresie wdrażania nowatorskich metod nauczania i wychowania, opracowywania autorskich programów i publikacji,
 - c) osiąga dobre wyniki w nauczaniu, potwierdzone zakwalifikowaniem uczniów dla udziału w zawodach II stopnia (okręgowych) lub III stopnia (centralnych) ogólnopolskich olimpiad przedmiotowych, zajęciem przez uczniów (zespołów uczniów) I–III miejsca w konkursach, zawodach, przeglądach i festiwalach wojewódzkich i ogólnopolskich,
 - d) posiada udokumentowane osiągnięcia w pracy z uczniami uzdolnionymi lub z uczniami i wychowankami mającymi trudności w nauce,
 - e) przygotowuje i wzorowo organizuje uroczystości szkolne lub środowiskowe,
 - f) organizuje imprezy kulturalne, sportowe, rekreacyjne i wypoczynkowe,
 - g) prawidłowo organizuje i prowadzi letni lub zimowy wypoczynek dla dzieci i młodzieży.
- 2) W zakresie pracy wychowawczej i opiekuńczej:
 - a) organizuje pomoc i opiekę uczniom lub wychowankom będącym w trudnej sytuacji materialnej lub życiowej, pochodzącym z rodzin ubogich lub patologicznych,
 - b) prowadzi działalność mającą na celu zapobieganie i zwalczanie przejawów patologii społecznej wśród dzieci i młodzieży, w szczególności narkomanii i alkoholizmu,
 - c) trafnie rozpoznaje środowisko wychowawcze, aktywnie i efektywnie działa na rzecz potrzebujących szczególnej opieki poprzez umiejętne rozwiązywanie problemów wychowawczych we współpracy z ich rodzicami i odpowiednimi instytucjami,
 - d) organizuje udział rodziców w życiu szkoły lub placówki, rozwija formy współdziałania szkoły lub placówki z rodzicami,
 - e) prowadzi znaczącą działalność wychowawczą w klasie, szkole lub placówce przez organizowanie wycieczek, udział uczniów w spotkaniach,
 - f) ze szczególną troską dba o wszechstronny rozwój dziecka, poczucie bezpieczeństwa i zaufania.
- 3) W zakresie działalności pozaszkolnej:
 - a) bierze udział w zorganizowanych formach doskonalenia zawodowego,
 - b) udziela pomocy w adaptacji zawodowej nauczycieli podejmujących pracę w zawodzie nauczyciela,
 - c) organizuje wewnętrzny system doskonalenia nauczyciela.
- 4) Ustala się kryteria przyznawania nagrody dla dyrektora za:
 - a) spełnianie warunków dla nauczycieli jak wyżej, oraz
 - b) prowadzenie na wysokim poziomie dydaktycznym i wychowawczym swojej placówki,
 - c) stosowanie partnerskiego stylu zarządzania wprowadzenia nowatorskich zmian organizacyjnych służących społeczności szkolnej,
 - d) troszczenie się o wzbogacenie bazy materialnej placówki oświatowej i opiekuńczo-wychowawczej,

- e) prawidłowe prowadzenie dokumentacji szkolnej,
 - f) menadżerskie zarządzanie placówką.
8. Wnioski o nagrodę dla nauczycieli przedszkoli należy rozpatrywać ze szczególnym uwzględnieniem ust. 1 lit. b), e), f) oraz ust. 2 lit. c), d), e), f).
 9. Wnioski o nagrodę opiniuje Komisja Oświaty.
 10. Burmistrz podejmuje decyzję o przyznaniu nagrody dyrektorowi, nauczycielowi, biorąc pod uwagę opinię Komisji i ogłasza ją do 30 września danego roku.
 11. Nie może otrzymać nagrody, dyrektor, nauczyciel przebywający na urlopie zdrowotnym, wychowawczym w roku szkolnym poprzedzającym przyznanie nagrody.
 12. W danym roku kalendarzowym nauczyciel może otrzymać tylko jedną nagrodę Ministra Edukacji Narodowej, Kuratora Oświaty, Burmistrza, Dyrektora Szkoły.
 13. Nauczyciel, któremu została przyznana nagroda, otrzymuje dyplom, którego odpis umieszcza się w jego aktach osobowych.

§ 7

Regulamin przyznawania dodatku za warunki pracy nauczycieli

1. Nauczycielowi przysługuje dodatek za każdą godzinę przepracowaną w trudnych lub uciążliwych dla zdrowia warunkach, a w szczególności:
 - 1) za prowadzenie zajęć dydaktycznych w klasach łączonych w szkołach podstawowych w wysokości 10% stawki godzinowej za każdą zrealizowaną w tych klasach godzinę nauczania,
 - 2) za prowadzenia zajęć dydaktyczno-wychowawczych w klasach, w których przynajmniej jedno dziecko posiada orzeczenie do kształcenia specjalnego, przez nauczycieli placówek oświatowych niebędących specjalistami, przysługuje dodatek w wysokości 10% stawki godzinowej za każdą przepracowaną godzinę,
 - 3) za prowadzenie nauczania indywidualnego dzieci zakwalifikowanych do kształcenia specjalnego przysługuje dodatek w wysokości 10% stawki godzinowej za każdą zrealizowaną godzinę nauczania.
2. Dodatki za trudne warunki pracy przysługują w takiej części, w jakiej godziny pracy w trudnych warunkach pozostają do obowiązującego wymiaru godzin.
3. Dodatek za uciążliwość pracy nie przysługuje w okresie nieusprawiedliwionej nieobecności w pracy, w okresach, za które nie przysługuje wynagrodzenie zasadnicze, oraz w okresie urlopu dla poratowania zdrowia od pierwszego dnia następującego po miesiącu, w którym nauczyciel zaprzestał wykonywania pracy. (Rozstrzygnięciem nadzorczym Wojewody Dolnośląskiego NK.II.0911-19/206/08 z dnia 15 kwietnia 2008 r. stwierdzono nieważność § 7 ust. 3).
4. Dodatek za warunki pracy dla nauczyciela ustala i przyznaje dyrektor placówki, a dla dyrektora Burmistrza.

§ 8

Regulamin zasad wynagradzania za godziny ponadwymiarowe i godziny doraźnych zastępstw dla nauczycieli

1. Nauczycielom przysługuje wynagrodzenie za godziny ponadwymiarowe oraz godziny zrealizowanych zastępstw doraźnych.
2. Dla celów obliczenia wynagrodzenia za godziny ponadwymiarowe ustala się:
 - 1) Wynagrodzenie za jedną godzinę ponadwymiarową nauczyciela wypłaca się wg stawki osobistego zaszeregowania nauczyciela z uwzględnieniem dod. za warunki pracy, jeżeli takie występują; dzieląc stawkę wynagrodzenia zasadniczego przez miesięczną liczbę godzin obowiązkowego wymiaru zajęć dydaktycznych, opiekuńczych lub wychowawczych,
 - 2) Miesięczną liczbę godzin ustala się, mnożąc tygodniowy obowiązkowy wymiar godzin nauczyciela wynikający z art. 42 ust. 3 Karty Nauczyciela przez 4,16 z zaokrągleniem do pełnych godzin w ten sposób, że czas zajęć do 0,5 godziny pomija się, a co najmniej 0,5 godziny liczy się za pełną godzinę.
3. Nauczycielowi, któremu przydzielono godziny ponadwymiarowe realizowane wg innego tygodniowego wymiaru godzin niż jego obowiązkowy wymiar, wynagrodzenie za godziny ponadwymiarowe oblicza się wg stawki osobistego zaszeregowania nauczyciela i z etatu faktycznie wykonywanej pracy w godzinach ponadwymiarowych.
4. Wynagrodzenie za godziny ponadwymiarowe wypłaca się według stawki osobistego zaszeregowania nauczyciela, z uwzględnieniem dodatku za warunki pracy.
5. Wynagrodzenie za godziny ponadwymiarowe w ramach zajęć pozalekcyjnych ujęte w arkuszu organizacyjnym placówki ustala się tak, jak za godziny ponadwymiarowe.

§ 9

Regulamin przyznawania i wypłacania nauczycielskiego dodatku mieszkaniowego

1. Nauczycielowi posiadającemu kwalifikacje do zajmowania stanowiska, zatrudnionemu w wymiarze nie niższym niż połowa obowiązującego wymiaru zajęć w placówkach oświatowych położonych w miejscowościach do 5.000 mieszkańców przysługuje nauczycielski dodatek mieszkaniowy.
2. Nauczycielowi, o którym mowa w ust. 1, przysługuje nauczycielski dodatek mieszkaniowy w wysokości uzależnionej od liczby członków rodziny i wypłacany jest co miesiąc w wysokości:
 - 1) 5% miesięcznej stawki najniższego wynagrodzenia za pracę określonego przez Ministra Pracy i Polityki Socjalnej na podstawie art. 77 Kodeksu Pracy zwanego dalej „Najniższy wynagrodzeniem” – dla 1 osoby,
 - 2) 6% najniższego wynagrodzenia za pracę – dla 2 osób,
 - 3) 7% najniższego wynagrodzenia za pracę – dla 3 osób,

- 4) 8% najniższego wynagrodzenia za pracę – dla 4 i więcej osób.
3. Kwotę przypadającego dodatku mieszkaniowego zaokrągla się do pełnych złotych w ten sposób, że kwotę 0,49 pomija się, a kwotę, od co najmniej 0,50 zaokrągla się do pełnego złotego.
4. Do osób, o których mowa w ust. 2, zalicza się nauczyciela oraz wspólnie z nim zamieszkującego małżonka, a także dzieci, rodziców pozostających na jego wyłącznym utrzymaniu.
5. Przez dzieci pozostające na wyłącznym utrzymaniu nauczyciela rozumie się:
 - 1) dzieci do ukończenia 18 roku życia lub do czasu ukończenia przez nie szkoły ponadgimnazjalnej lub ponadpodstawowej, nie dłużej jednak niż do ukończenia 21 roku życia,
 - 2) dzieci niepracujące będące studentami, do czasu ukończenia studiów wyższych, nie dłużej jednak niż do ukończenia 26 roku życia.
6. W przypadku dzieci niepełnosprawnych pozostających na wyłącznym utrzymaniu nauczyciela nie stosuje się ograniczeń określonych w ust. 5.
7. Nauczycielowi i jego współmałżonkowi będącemu także nauczycielem, stale z nim zamieszkującemu, przysługuje tylko jeden dodatek w wysokości określonej w ust. 2.
8. Małżonkowie wspólnie określają pracodawcę, który będzie im wypłacał dodatek mieszkaniowy.
9. Dodatek przysługuje nauczycielowi niezależnie od tytułu prawnego do zajmowanego przez niego lokalu mieszkalnego.
10. Dodatek przysługuje od pierwszego dnia miesiąca kalendarzowego następującego po miesiącu, w którym nauczyciel złożył pisemny wniosek o jego przyznanie i przedstawił dokumenty potwierdzające prawo do otrzymania dodatku.
11. Dodatek przysługuje w okresie wykonywania pracy, a także w okresach:
 - 1) nieświadczenia pracy, za które przysługuje wynagrodzenie,
 - 2) pobierania zasiłku z ubezpieczenia społecznego, w okresie trwania zatrudnienia,
 - 3) odbywania służby wojskowej, przeszkolenia wojskowego, okresowej służby wojskowej; w przypadku jednak gdy z nauczycielem powołanym do służby zawarta była umowa na czas określony, dodatek wypłaca się nie dłużej niż do końca okresu, na który umowa ta była zawarta,
 - 4) korzystania z urlopu wychowawczego przewidzianego w odrębnych przepisach.
12. Prawo do dodatku wygasa:
 - 1) z ostatnim dniem miesiąca kalendarzowego, w którym uprawniony członek rodziny nauczyciela zrezygnował ze stałego z nim zamieszkania,
 - 2) z ostatnim dniem miesiąca kalendarzowego, w którym nastąpiło wygaśnięcie lub rozwiązanie stosunku pracy z nauczycielem.
13. Wypłacanie przysługującego dodatku ulega zawieszeniu na okres trwającego dłużej niż jeden miesiąc urlopu bezpłatnego nauczyciela. Wznowienie wypłacania dodatku, po ustaniu przyczyny zawieszenia, następuje po złożeniu przez nauczyciela pisemnego wniosku o jego wznowienie.
14. Nauczyciel, któremu wypłacany jest dodatek, obowiązany jest zawiadomić niezwłocznie pracodawcę o okolicznościach powodujących utratę prawa do dodatku lub zawieszenia jego wypłacenia.
15. Dodatek przyznaje się na wniosek nauczyciela (dyrektor placówki) lub na wspólny wniosek nauczycieli będących małżonkami, z uwzględnieniem ust. 2–7.
16. Nauczycielowi dodatek przyznaje dyrektor placówki oświatowej, a dyrektorowi placówki Burmistrz.
17. Dodatek wypłaca się z góry w terminie wypłaty wynagrodzenia.

§ 10

Postanowienia końcowe

1. Nauczycielom zatrudnionym w niepełnym wymiarze zajęć, poszczególne składniki wynagrodzenia przysługują w wysokości proporcjonalnej do wymiaru zajęć, z wyjątkiem dodatku funkcyjnego, za wychowawstwo klasy w szkole, który przysługuje w pełnej wysokości bez względu na wymiar zajęć.
2. Za miesiące wakacyjne (lipiec, sierpień) wynagrodzenie wypłaca się według średniej urlopowej, ustalonej na podstawie przepisów rozporządzenia Ministra Edukacji Narodowej.
3. Nauczycielom nie przysługuje wynagrodzenie za czas nieusprawiedliwionej nieobecności w pracy, a także za inne okresy, za które na podstawie odrębnych przepisów nie przysługuje wynagrodzenie.
4. Stawkę za jeden dzień niewykonywania pracy z przyczyn określonych w ust. 3 ustala się, dzieląc wszystkie składniki wynagrodzenia wypłacone z góry przez 30.
5. Wysokość utraconego wynagrodzenia za okresy, o których mowa w ust. 3, oblicza się, mnożąc liczbę dni niewykonywania pracy przez stawkę określoną w ust. 4.
6. W przypadku rozwiązania z nauczycielem stosunku pracy przed upływem roku szkolnego, na który został ustalony plan zajęć, rozliczenie z przydzielonych godzin zajęć następuje z datą ustania stosunku pracy z tym, że wszystkie zrealizowane miesiące, bez względu na wymiar zrealizowanych zajęć, przysługuje nauczycielowi prawo do wynagrodzenia zasadniczego za obowiązkowy tygodniowy wymiar godzin zajęć określony w art. 42, ust. 3 Karty Nauczyciela.

(Rozstrzygnięciem nadzorczym Wojewody Dolnośląskiego NK.II.0911-19/206/08 z dnia 15 kwietnia 2008 r. stwierdzono nieważność § 10 ust. 3, ust. 4 i ust. 5).

§ 11

Traci moc uchwała nr VII/50/2007 Rady Miejskiej w Brzegu Dolnym z dnia 27 kwietnia 2007 r. w sprawie ustalenia regulaminów określających wysokość oraz szczegółowe warunki przyznawania nauczycielom dodatków motywacyjnego, funkcyjnego i za warunki

pracy oraz niektórych innych składników wynagrodzenia, a także wysokości, szczegółowych zasad przyznawania i wypłacania dodatku mieszkaniowego w 2007 roku.

§ 12

Wykonanie uchwały powierza się Burmistrzowi Brzegu Dolnego.

§ 13

Uchwała wchodzi w życie po upływie 14 dni od dnia ogłoszenia w Dzienniku Urzędowym Województwa Dolnośląskiego z mocą obowiązującą od 1 stycznia 2008 r.

PRZEWODNICZĄCY
RADY MIEJSKIEJ

EUGENIUSZ SKORUPKA

1378**UCHWAŁA RADY MIEJSKIEJ W JAWORZE
NR XX/118/08**

z dnia 26 marca 2008 r.

w sprawie sposobu podziału środków oraz trybu i kryteriów przyznawania nagród dla nauczycieli za ich osiągnięcia dydaktyczno-wychowawcze

Na podstawie art. 18 ust. 2 pkt 15 ustawy z dnia 8 marca 1990 r. o samorządzie gminnym (Dz. U. z 2001 r. Nr 142, poz. 1591 z późn. zm.) i art. 49 ust. 1 i ust. 2 w związku z art. 91d pkt 1 ustawy z dnia 26 stycznia 1982 r. – Karta Nauczyciela (Dz. U. z 2006 r. Nr 97, poz. 674 z późn. zm.) Rada Miejska w Jaworze uchwala, co następuje:

§ 1

1. Uchwała reguluje sposób podziału środków na nagrody burmistrza, nagrody dyrektorów szkół i przedszkoli oraz tryb i kryteria przyznawania nagród dla nauczycieli za osiągnięcia dydaktyczno-wychowawcze ze specjalnego wyodrębnionego w budżecie Gminy Jawor funduszu nagród, o którym mowa w art. 49 ust. 1 pkt 1 ustawy z dnia 26 stycznia 1982 r. – Karta Nauczyciela.
2. Ze specjalnego funduszu nagród dla nauczycieli wyodrębnia się 40% środków na nagrody burmistrza, a 60% środków, proporcjonalnie do liczby zatrudnionych nauczycieli, przekazuje się do dyspozycji dyrektorów szkół i przedszkoli.

§ 2

1. Nauczycielom zatrudnionym w szkołach i przedszkolach, dla których organem prowadzącym jest Gmina Jawor, zwanych dalej szkołami, za ich osiągnięcia w pracy dydaktyczno-wychowawczej przyznawane są z budżetu miasta Jawora Nagrody Burmistrza Jawora oraz Nagrody Dyrektora Szkoły.
2. Nagrody, o których mowa w ust. 1, przyznawane są z okazji Dnia Edukacji Narodowej. W szczególnie uzasadnionych przypadkach nagrody mogą być przyznawane w innym terminie.

§ 3

Nagroda może być przyznana nauczycielowi po pracowaniu w szkole co najmniej 1 roku.

§ 4

Wysokość Nagrody Dyrektora nie może przekroczyć wysokości Nagrody Burmistrza.

§ 5

1. Z wnioskiem o przyznanie Nagrody Burmistrza mogą występować:
 - 1) dyrektorzy szkół – dla nauczycieli zatrudnionych w szkołach,
 - 2) naczelnik Wydziału Edukacji i Spraw Obywatelskich – dla dyrektorów szkół,
 - 3) organ nadzoru pedagogicznego,
 - 4) organizacje związkowe działające na terenie szkoły.
2. Wnioski, o których mowa w ust. 1, należy składać w Urzędzie Miejskim w Jaworze w terminie do 30 czerwca każdego roku. W innych szczególnie uzasadnionych przypadkach wnioski mogą być składane na 30 dni przed dniem wręczenia nagrody.
3. Nagrodę Dyrektora przyznaje dyrektor szkoły po zasięgnięciu opinii rady pedagogicznej oraz zakładowych organizacji związkowych działających w danej szkole. (Rozstrzygnięciem nadzorczym Wojewody Dolnośląskiego NK.II.0911-19/205/08 z dnia 15 kwietnia 2008 r. stwierdzono nieważność § 5 ust. 3 we fragmencie: „po zasięgnięciu opinii rady pedagogicznej oraz zakładowych organizacji związkowych działających w danej szkole”).

§ 6

Wnioskodawca obowiązany jest do umotywowania swojego wniosku. W szczególności wniosek powinien zawierać opis osiągnięć dydaktyczno-wychowawczych nauczyciela uzasadniających przyznanie nagrody.

§ 7

Wniosek o przyznanie Nagrody Burmistrza Jawora oraz Dyrektora Szkoły powinien być sporządzony na formularzu stanowiącym załącznik do niniejszej uchwały.

§ 8

Do wniosku powinna być dołączona opinia rady pedagogicznej i zakładowych organizacji związkowych działających w danej szkole. (Rozstrzygnięciem nadzorczym Wojewody Dolnośląskiego NK.II.0911-19/205/08 z dnia 15 kwietnia 2008 r. stwierdzono nieważność § 8).

§ 9

1. Nagroda Burmistrza Jawora może być przyznana nauczycielowi, który spełni co najmniej 5 z poniższych kryteriów:

- 1) osiąga bardzo dobre wyniki w nauczaniu, potwierdzone w sprawdzianach i egzaminach uczniów, przeprowadzanych przez okręgowe komisje egzaminacyjne,
- 2) podejmuje działalność innowacyjną w zakresie wdrażania nowatorskich metod nauczania i wychowania, opracowywania autorskich programów i publikacji,
- 3) osiąga bardzo dobre wyniki w nauczaniu potwierdzone zakwalifikowaniem uczniów do udziału w zawodach II stopnia (okręgowych) lub III stopnia (centralnych), ogólnopolskich olimpiadach przedmiotowych i konkursach, zajęciach przez uczniów (grupy lub zespoły uczniów) miejsc I–III w konkursach, zawodach, przeglądach i festiwalach wojewódzkich i ogólnopolskich,
- 4) posiada udokumentowane osiągnięcia w pracy z uczniami o specjalnych potrzebach edukacyjnych i wychowawczych,
- 5) przygotowuje i wzorowo organizuje uroczystości szkolne lub środowiskowe, w szczególności: nadanie szkole imienia, wręczenie sztandaru, święto patrona szkoły i inne,
- 6) prowadzi aktywną i wszechstronną działalność wychowawczą w klasie lub szkole poprzez organizowanie wycieczek, udziału uczniów w spektaklach teatralnych, koncertach, wystawach, spotkaniach itp.,
- 7) organizuje imprezy kulturalne, sportowe, rekreacyjne, wypoczynkowe,
- 8) prawidłowo organizuje i prowadzi letni lub zimowy wypoczynek dla dzieci i młodzieży,
- 9) zapewnia pomoc lub opiekę uczniom lub wychowankom będącym w trudnej sytuacji materialnej lub życiowej, pochodzącym z rodzin ubogich lub patologicznych,
- 10) prowadzi działalność mającą na celu zapobieganie oraz zwalczanie przejawów patologii społecznej wśród dzieci i młodzieży, w szczególności narkomanii i alkoholizmu,

- 11) właściwie organizuje współpracę szkoły z rodzicami oraz organizacjami zajmującymi się zapobieganiem oraz ograniczaniem skutków patologii wśród dzieci i młodzieży szkolnej oraz jej niedostosowania społecznego,
 - 12) organizuje udział rodziców w życiu szkoły, rozwija formy współdziałania szkoły z rodzicami,
 - 13) uczestniczy w zorganizowanych formach doskonalenia zawodowego oraz dba o swój rozwój zawodowy,
 - 14) udziela pomocy w adaptacji zawodowej osobom podejmującym pracę w szkole w zawodzie nauczyciela.
2. Nagroda Dyrektora szkoły może być przyznana nauczycielowi, który spełnia co najmniej 3 z kryteriów wymienionych w ust. 1.
3. Dyrektor szkoły, oprócz spełnienia kryteriów wymienionych w ust. 1, powinien uzyskiwać znaczące efekty w zakresie:
- 1) osiągania bardzo dobrych wyników nauczania i wychowania przez szkołę wyrażających się licznym udziałem uczniów w konkursach, olimpiadach i zawodach międzyszkolnych, regionalnych i ogólnopolskich,
 - 2) bardzo dobrej organizacji pracy szkoły,
 - 3) umiejętności gospodarowania środkami finansowymi pozostającymi w dyspozycji szkoły,
 - 4) dbałości o bazę szkolną,
 - 5) inicjowania aktywności rady pedagogicznej na rzecz podnoszenia jakości pracy szkoły,
 - 6) organizowania pomocy dla młodych nauczycieli we właściwej adaptacji zawodowej,
 - 7) współpracy ze środowiskiem szkoły w celu pozyskiwania środków pozabudżetowych lub innej pomocy rzeczowej.

§ 10

Nauczyciel, któremu została przyznana Nagroda Burmistrza Jawora lub Nagroda Dyrektora Szkoły, otrzymuje dyplom, którego odpis umieszcza się w jego aktach osobowych.

§ 11

Wykonanie uchwały powierza się Burmistrzowi Miasta Jawora.

§ 12

Traci moc uchwała nr XVII/103/03 Rady Miejskiej w Jaworze z dnia 24 września 2003 r. w sprawie trybu i kryteriów przyznawania nagród dla nauczycieli za ich osiągnięcia dydaktyczno-wychowawcze, zmieniona uchwałą nr LXIV/328/06 Rady Miejskiej w Jaworze z dnia 29 marca 2006 r. i nr XI/62/07 Rady Miejskiej w Jaworze z dnia 29 sierpnia 2007 r.

§ 13

Uchwała wchodzi w życie po upływie 14 dni od dnia ogłoszenia w Dzienniku Urzędowym Województwa Dolnośląskiego.

PRZEWODNICZĄCY
RADY MIEJSKIEJ

ANDRZEJ MADEJ

Załącznik do uchwały Rady Miejskiej
w Jaworze nr XX/118/08 z dnia
26 marca 2008 r. (poz. 1378)

W N I O S E K

o przyznanie Nagrody Burmistrza Jawora /Dyrektora Szkoły
za osiągnięcia dydaktyczno - wychowawcze

Zgłaszam wniosek o przyznanie Nagrody Burmistrza Jawora/Dyrektora Szkoły

Pani/Panu

urodzonej/urodzonemu.....

(data)

(wykształcenie, staż pracy w szkole)

Zatrudnionej/zatrudnionemu w

(nazwa szkoły, w której nauczyciel jest zatrudniony)

(dotychczas otrzymane nagrody : ministra, kuratora, burmistrza itp.)

(ostatnia ocena pracy nauczyciela - data i stopień)

Uzasadnienie wniosku:

.....
.....
.....
.....
.....
.....
.....
.....
.....
.....

Sporządzający wniosek:

(miejscowość i data)

(pieczęć)

(podpis)

1379

**UCHWAŁA RADY MIASTA PIECHOWICE
NR 132/XXI/08**

z dnia 27 marca 2008 r.

w sprawie przyznawania pomocy zdrowotnej dla nauczycieli

Na podstawie art. 72 ust. 1 ustawy z dnia 26 stycznia 1982 r. – Karta Nauczyciela (Dz. U. z 2006 r. Nr 97 z późn. zm.) oraz art. 18 ust. 2 pkt 15 ustawy z dnia 8 marca 1990 r. o samorządzie gminnym (Dz. U. z 2001 r. Nr 142, poz. 1591 z późn. zm.) Rada Miasta Piechowice uchwala:

§ 1

1. Określa się rodzaje oraz warunki i sposób przyznawania świadczeń w ramach pomocy zdrowotnej dla nauczycieli szkół i placówek oświatowych prowadzonych przez Gminę Miejską Piechowice, w tym nauczycieli będących emerytami i rencistami.
2. Rodzaje oraz warunki i sposób przyznawania świadczeń, o których mowa ust. 1, określa „Regulamin w sprawie przyznawania środków finansowych przeznaczonych na pomoc zdrowotną dla nauczycieli korzystających z opieki zdrowotnej zatrudnionych w placówkach oświatowych, dla których organem prowadzącym jest Gmina Miejska Piechowice”, stanowiący załącznik do niniejszej uchwały.

§ 2

Wykonanie uchwały powierza się Burmistrzowi Miasta Piechowice.

§ 3

Uchwała wchodzi w życie po upływie 14 dni od dnia ogłoszenia w Dzienniku Urzędowym Województwa Dolnośląskiego.

PRZEWODNICZĄCA
RADY MIASTA

HALINA WIECZOREK

**Załącznik do uchwały Rady Miasta
Piechowice nr 132/XXI/08 z dnia
27 marca 2008 r. (poz. 1379)**

Regulamin dotyczący przyznawania środków finansowych przeznaczonych na pomoc zdrowotną dla nauczycieli korzystających z opieki zdrowotnej zatrudnionych w placówkach oświatowych, dla których organem prowadzącym jest Gmina Miejska Piechowice

§ 1

Regulamin stosuje się do nauczycieli, o których mowa w art. 72 ust. 1 ustawy z dnia 26 stycznia 1982 r. – Karta Nauczyciela (Dz. U. z 2006 r. Nr 97 z późn. zm.), zatrudnionych na terenie Gminy Miejskiej Piechowice co najmniej w połowie obowiązującego wymiaru godzin oraz nauczycieli po przejściu na emeryturę i rentę.

§ 2

1. Ze środków finansowych funduszu na pomoc zdrowotną mogą korzystać osoby, o których mowa w ust. 1, które:
 - a) leczą się w innej miejscowości z powodu braku placówki służby zdrowia w ich gminie,
 - b) leczą się w miejscu zamieszkania z powodu przewlekłej lub ciężkiej choroby,
 - c) muszą korzystać z pomocy specjalistycznej w innej miejscowości, mimo istnienia ośrodka zdrowia w gminie,

- d) ponoszą koszty leczenia sanatoryjnego, szpitalnego i o podobnym charakterze,
 - e) ponoszą koszty zakupu podstawowego sprzętu rehabilitacyjnego, ułatwiającego zachowanie podstawowych funkcji życiowych, aparatów słuchowych, okularów, wózków inwalidzkich itp.
2. O pomoc ze środków finansowych funduszu mogą się zwracać osoby, które osiągają dochody:
 - dla osoby samotnej prowadzącej gospodarstwo domowe, którego wysokość dochodu nie przekracza 75% minimalnego wynagrodzenia ogłaszanego przez Prezesa Głównego Urzędu Statystycznego w formie komunikatu w Dzienniku Urzędowym Rzeczypospolitej Polskiej „Monitor Polski”,
 - dla członka rodziny, którego wysokość dochodu nie przekracza 60% minimalnego wynagrodzenia ogłaszanego przez Prezesa Głównego Urzędu Statystycznego w formie komunikatu w Dzienniku Urzędowym Rzeczypospolitej Polskiej „Monitor Polski”.

3. Pomoc zdrowotna udzielana jest w formie bezwrotnego zasiłku pieniężnego.

§ 3

1. Środki finansowe przeznaczone na pomoc zdrowotną dla nauczycieli, zwane dalej środkami finansowymi, wynoszą 0,3% rocznego limitu wynagrodzeń osobowych czynnych nauczycieli.
2. Wysokość środków nie podlega zmianom w ciągu roku.
3. Środkami, o których mowa w ust. 2, zarządza Burmistrz Miasta Piechowice.
4. Środki finansowe na pomoc zdrowotną dzielone są proporcjonalnie na każde półrocze. Niewykorzystane środki w pierwszym półroczu przechodzą na drugie półrocze.
5. Środki finansowe niewykorzystane w danym roku kalendarzowym nie przechodzą na rok następny.
6. W przypadku braku środków na pełne pokrycie potrzeb, świadczenia finansowe będą przyznawane w części lub nie będą przyznawane.

§ 4

1. W celu racjonalnego i jawnego gospodarowania Funduszem Zdrowotnym organ prowadzący powołuje Komisję Zdrowotną w składzie:
 - a) Przewodniczący – Z-ca Burmistrza Miasta Piechowice,
 - b) Sekretarz – Inspektor ds. oświaty Urzędu Miasta Piechowice,
 - c) Członek – Przedstawiciel ZNP,
 - d) Członek – Przedstawiciel ZZ NSZZ „Solidarność”,
 - e) Członek – Przewodnicząca Rady Miasta Piechowice,
 - f) Członek – Dyr. Gimnazjum Publicznego w Piechowicach,
 - g) Członek – Dyr. Szkoły Podstawowej nr 1 w Piechowicach,
 - h) Członek – Dyr. Przedszkola Samorządowego nr 1 w Piechowicach,
 - i) Członek – Dyr. Przedszkola Samorządowego nr 2 w Piechowicach.
2. Do zadań Komisji Zdrowotnej należy opiniowanie wniosków o przyznanie zasiłku pieniężnego wraz z propozycją wysokości przyznanej zapomogi.
3. Wysokość zasiłku pieniężnego uzależniona jest od:
 - a) rodzaju i przebiegu choroby,
 - b) wysokości poniesionych przez nauczyciela kosztów leczenia,
 - c) wysokości dochodu, przypadającego na jednego członka rodziny.
4. Opinie Komisji Zdrowotnej podejmowane są zwykłą większością głosów, przy udziale co najmniej połowy członków Komisji. W przypadku równej liczby głosów rozstrzyga głos przewodniczącego.

(Rozstrzygnięciem nadzorczym Wojewody Dolnośląskiego NK.II.0911-4/200/08 z dnia 10 kwietnia 2008 r. stwierdzono nieważność § 4).

§ 5

1. Warunkiem przyznania zasiłku jest złożenie przez nauczyciela wniosku do dyrektora macierzystej szkoły. Wnioski nauczycieli o przyznawanie zasiłku pieniężnego rozpatruje Komisja Zdrowotna w do

31 maja i 30 listopada. W wyjątkowych sytuacjach Komisja może zwołać posiedzenie w dodatkowym terminie. (Rozstrzygnięciem nadzorczym Wojewody Dolnośląskiego NK.II.0911-4/200/08 z dnia 10 kwietnia 2008 r. stwierdzono nieważność § 5 ust. 1 zdanie drugie i trzecie).

2. Do wniosku o przyznanie zasiłku pieniężnego na pomoc zdrowotną musi być dołączone:
 - zaświadczenie lekarskie o chorobie nauczyciela,
 - dokumenty potwierdzające poniesione koszty związane z leczeniem lub rehabilitacją w danym roku kalendarzowym,
 - oświadczenie o sytuacji materialnej nauczyciela (emeryt odcinek emerytury lub renty).

§ 6

1. Pomoc zdrowotna może być udzielona nie częściej niż raz w roku. W wyjątkowych sytuacjach Komisja Zdrowotna może postanowić inaczej. (Rozstrzygnięciem nadzorczym Wojewody Dolnośląskiego NK.II.0911-4/200/08 z dnia 10 kwietnia 2008 r. stwierdzono nieważność § 6 ust. 1 zdanie drugie).
2. Wnioski o pomoc zdrowotną składają zainteresowani nauczyciele za pośrednictwem dyrektora placówki, w których nauczyciel jest zatrudniony, a w przypadku nauczyciela emeryta lub rencisty za pośrednictwem szkoły lub przedszkola, w których był ostatnio zatrudniony (załącznik nr 1 do niniejszego regulaminu).
3. Na wniosku o pomoc zdrowotną dyrektor potwierdza zatrudnienie nauczyciela, a w przypadku nauczycieli emerytów lub rencistów potwierdza fakt odejścia na emeryturę lub rentę w przeszłości z placówki.

§ 7

Z inicjatywą w sprawie przyznania zasiłku mogą wystąpić również przedstawiciel związków zawodowych, rada pedagogiczna oraz sam dyrektor placówki, a także opiekun, jeżeli nauczyciel nie jest zdolny osobiście do czynności w tym zakresie.

§ 8

1. Z posiedzenia Komisji Zdrowotnej sporządza się protokół, który podpisują obecni na posiedzeniu członkowie Komisji.
2. Protokół podlega zatwierdzeniu przez Burmistrza Miasta.

(Rozstrzygnięciem nadzorczym Wojewody Dolnośląskiego NK.II.0911-4/200/08 z dnia 10 kwietnia 2008 r. stwierdzono nieważność § 8).

§ 9

Wypłat przyznanych zasiłków dokonuje się poprzez przekazanie środków na wskazane przez zainteresowanego konto bankowe lub w przypadku jego braku do rąk własnych zainteresowanego lub osób przez niego upoważnionych, na podstawie protokołu przekazanego przez Komisję Zdrowotną i zaakceptowanego przez Burmistrza Miasta. (Rozstrzygnięciem nadzorczym Wojewody Dolnośląskiego NK.II.0911-4/200/08 z dnia 10 kwietnia 2008 r. stwierdzono nieważność § 9 we fragmencie „przekazanego przez Komisję Zdrowotną i”).

Wniosek o przyznanie pomocy zdrowotnej

.....
Wnioskodawca (Imię i Nazwisko)

.....
Adres zamieszkania i nr telefonu

.....
Szkoła, w której wnioskodawca jest lub był zatrudniony

Zwracam się z prośbą o przyznanie pomocy zdrowotnej z Funduszu Zdrowotnego.

Uzasadnienie:

.....
.....
.....
.....

W załączeniu do wniosku przedkładam:

- aktualne zaświadczenie lekarskie o chorobie,
- dokumenty potwierdzające poniesione koszty związane z leczeniem lub rehabilitacją w danym roku kalendarzowym,
- oświadczenie o sytuacji materialnej nauczyciela (emeryt odcinek emerytury lub renty).

.....
.....

Potwierdzenie zatrudnienia nauczyciela lub emeryta (rencisty).

.....
(nazwa placówki)

.....
data i podpis Dyrektora

1380

**UCHWAŁA RADY MIASTA W PIECHOWICACH
NR 133/XXI/08**

z dnia 27 marca 2008 r.

w sprawie zasad funkcjonowania Cmentarza Komunalnego w Piechowicach przy ul. Cmentarnej

Na podstawie art. 7 ust. 1 pkt 13, art. 9 ust. 1, art. 18 ust. 2 pkt 8, art. 40 ust. 2 pkt 3 i 4 ustawy z dnia 8 marca 1990 r. o samorządzie gminnym (Dz. U. Nr 142, poz. 1591 z późn. zm.) oraz art. 1 ust. 1 ustawy z dnia 31 stycznia 1959 r. o cmentarzach i chowaniu zmarłych (Dz. U. Nr 23, poz. 295 z późn. zm.) uchwala, co następuje:

§ 1

Cmentarz Komunalny w Piechowicach wraz z obiektami i urządzeniami użyteczności publicznej, będący mieniem gminnym, przekazuje się w administrację Zakładowi Usług Komunalnych w Piechowicach z siedzibą przy ul. Bocznej 5, zwanego dalej Administratorem.

§ 2

Gmina upoważnia Administratora do pobierania wszelkich opłat za korzystanie z cmentarza według aktualnie obowiązującego cennika.

§ 3

Do zakresu działań Administratora Cmentarza Komunalnego należy, w szczególności:

1. Sprawowanie nadzoru nad przestrzeganiem Regulaminu Cmentarza Komunalnego.
2. Nadzór nad prawidłowym zagospodarowaniem i wykorzystaniem terenu cmentarza według planu zagospodarowania cmentarza.
3. Nadzór i kontrola prawidłowości wykonania czynności związanych z grzebaniem zmarłych na terenie cmentarza zgodnie z obowiązującymi przepisami.
4. Prowadzenie ksiąg cmentarnych i innych dokumentów wymaganych odrębnymi przepisami.
5. Utrzymanie w należyтым stanie technicznym cmentarza i obiektów znajdujących się na jego terenie.
6. Konserwacja i utrzymanie w sprawności sieci wodociągowej zasilającej cmentarz.
7. Bieżące utrzymanie porządku oraz utrzymanie we właściwym stanie zieleni na terenie cmentarza.
8. Wykonanie innych czynności określonych przepisami prawa.

§ 4

Gmina Miejska Piechowice ponosi koszty w zakresie utrzymania cmentarza.

§ 5

Upoważnia się Administratora Cmentarza Komunalnego do zawierania porozumień z innymi podmiotami gospodarczymi na wykonanie części lub pełnego zakresu usług pogrzebowych na terenie cmentarza.

§ 6

W przypadku wykonania na terenie cmentarza czynności pogrzebowych przez inne podmioty gospodarcze lub wykonania innych czynności przez osoby fizyczne, Administrator zobowiązany jest do pełnienia nadzoru nad ich wykonawstwem i zapewnienia ich prawidłowego przebiegu.

§ 7

Uchwala się „Regulamin Cmentarza komunalnego w Piechowicach”, którego treść stanowi załącznik nr 1 do niniejszej uchwały.

§ 8

Wykonanie uchwały powierza się Burmistrzowi Miasta Piechowice.

§ 9

Uchwala wchodzi w życie po upływie 14 dni od dnia ogłoszenia w Dzienniku Urzędowym Województwa Dolnośląskiego.

PRZEWODNICZĄCA
RADY MIASTA

HALINA WIECZOREK

Załącznik nr 1 do uchwały Rady Miasta Piechowice nr 133/XXI/08 z dnia 27 marca 2008 r. (poz. 1380)

REGULAMIN CMENTARZA

W celu umożliwienia oddawania należytej czci zmarłym oraz zapewnienia porządku i utrzymania właściwego stanu estetycznego cmentarza prosi się osoby przebywające na tym terenie o właściwą troskę o cmentarz wraz z jego urządzeniami oraz zobowiązuje się do stosowania poniższego regulaminu.

§ 1

1. Cmentarz stanowi mienie komunalne Gminy Miejskiej Piechowice.
2. Cmentarzem administruje na podstawie uchwały Rady Miasta Piechowice Zakład Usług Komunalnych w Piechowicach, w siedzibie którego znajduje się siedziba administracyjna Cmentarza.
3. Godziny urzędowania Administracji Cmentarza: od poniedziałku do piątku w godz. od 7⁰⁰ do 15⁰⁰.
4. Dane o Administratorze cmentarza (nazwa telefon, godziny urzędowania oraz pełnione dyżury) winny być umieszczone na tablicach ogłoszeniowych znajdujących się przy cmentarzu.

§ 2

1. Cmentarz jest otwarty codziennie przez całą dobę.
2. Uroczystości pogrzebowe odbywają się w dni powszednie w godzinach od 13⁰⁰ do 15⁰⁰.
3. W przypadkach szczególnie uzasadnionych, po porozumieniu z administratorem cmentarza, możliwe jest zorganizowanie pogrzebu w innych dniach i godzinach.

§ 3

1. Uiszczanie opłat za korzystanie z cmentarza, jak również za usługi pogrzebowe następuje w siedzibie Administratora od wtorku do piątku w godzinach od 8⁰⁰ do 15⁰⁰ i w poniedziałek w godzinach od 10⁰⁰ do 17⁰⁰ (kasa Zakładu Usług Komunalnych przy ul. Bocznej 15).
2. Opłaty za korzystanie z cmentarza i usługi pogrzebowe określa cennik ustalony przez Burmistrza Piechowic w drodze zarządzenia i ogłoszonym na tablicach informacyjnych cmentarza, a także dostępnym u Administratora oraz w Urzędzie Miasta.
3. Opłaty, o których mowa w ust. 2, winny być uiszczone najpóźniej w dniu pogrzebu.
4. Opłaty za miejsce na grób ziemny lub grób murowany (grobowiec) wnosi się za każde 20 lat.
5. W przypadku nieprzedłużenia opłaty na następne 20 lat, grób kwalifikuje się do likwidacji. Likwidacja grobu poprzedzona jest wcześniejszym umieszczeniem stosownej informacji na grobie – na co najmniej 3 miesiące przed zamierzoną likwidacją grobu.
6. Przepisu ust. 5 nie stosuje się do chowania zwłok w grobach murowanych przeznaczonych do pomieszczenia zwłok więcej niż jednej osoby, a także

do chowania urn zawierających szczątki ludzkie powstałe w wyniku spopielenia zwłok.

7. Z czynności związanych z likwidacją grobu Administrator sporządza protokół.

§ 4

1. Osoby przebywające na terenie cmentarza obowiązane są do: zachowania ciszy, powagi i szacunku należytego zmarłym, dbania o porządek i czystość na odwiedzanych grobach i w ich otoczeniu.
2. Na terenie cmentarza bezwzględnie zakazuje się:
 - a) wysypywania odpadów poza miejscami wyznaczonymi,
 - b) rozpalania ognisk,
 - c) spożywania alkoholu i przebywania w stanie nietrzeźwym,
 - d) palenia papierosów,
 - e) żebractwa,
 - f) przebywania dzieci w wieku przedszkolnym bez opieki dorosłych,
 - g) wprowadzania zwierząt,
 - h) jazdy pojazdami jednośladowymi,
 - i) dewastowania pomników i grobów oraz niszczenia innych urządzeń cmentarnych,
 - j) ustawiania nagrobków o granicach przekraczających granice powierzchni grobu.
3. Na terenie cmentarza zabrania się bez zezwolenia Administratora:
 - a) prac kamieniarskich, budowlanych i prowadzenia działalności handlowej,
 - b) ustawiania, przestawiania i wnoszenia z cmentarza jego urządzeń,
 - c) ustawiania ławek, płotów itp.,
 - d) wjazdu pojazdem mechanicznym,
 - e) sadzenia oraz usuwania drzew i krzewów, niszczenia elementów wystroju i malowania murów,
 - f) umieszczania reklam i ogłoszeń.
4. Wszelkie prace kamieniarskie lub budowlane na cmentarzu wymagają stosownych zezwoleń oraz wcześniejszego zaaprobowania projektu przez Administratora.
5. Firmy obsługujące uroczystości pogrzebowe zobowiązane są do:
 - a) dbałości o urządzenia cmentarne, z których korzystają,
 - b) nieniszczenia grobów i nagrobków już istniejących,
 - c) nieniszczenia zieleni.

6. Firmy przygotowujące groby, nagrobki i grobowce:
- ponoszą całkowitą odpowiedzialność za szkody powstałe na skutek ich działań i zobowiązane są do pokrycia kosztów naprawy, (Rozstrzygnięciem nadzorczym Wojewody Dolnośląskiego NK.II.0911-4/207/08 z dnia 16 kwietnia 2008 r. stwierdzono nieważność § 4 ust. 6 pkt a),
 - wywiezienia z cmentarza ziemi wydobytą z miejsca pod grobowiec.
- § 5
- Sposób zagospodarowania Cmentarza regulują odrębne przepisy. Zgodnie z nimi: ukształtowanie grobów indywidualnych, kwater zbiorowych, ustawienie nagrobków, pomników, tablic i innych oznak czczenia zmarłych – wymaga zgody Administratora.
 - Utrzymywanie w należyłym stanie wolnych kwater grzebalnych, alejek i ścieżek, terenów przy mogiłach zbiorowych, drzewostanu, ogrodzenia cmentarza, punktów czerpalnych wody oraz systematycznego wywożenia odpadów należy do obowiązków Administratora.
 - Śmieci, przekwitłe rośliny itp. należy wrzucać do pojemników ustawionych w miejscach na ten cel przeznaczonych.
 - Administrator Cmentarza nie odpowiada za szkody na grobach powstałe na skutek klęsk żywiołowych, kradzieży i aktów wandalizmu oraz za rzeczy pozostawione bez nadzoru. (Rozstrzygnięciem nadzorczym Wojewody Dolnośląskiego NK.II.0911-4/207/08 z dnia 16 kwietnia 2008 r. stwierdzono nieważność § 5 ust. 4).
 - Nadzór nad funkcjonowaniem cmentarza sprawuje Burmistrz Miasta, w imieniu którego działa Administrator.
 - Wnioski dotyczące funkcjonowania cmentarza przyjmuje i rozpatruje Administrator. Skargi dotyczące Administratora przyjmuje i rozpatruje Burmistrz Miasta.
 - Naruszanie przepisów ustawy z dnia 31 stycznia 1959 r. o cmentarzach i chowaniu zmarłych (Dz. U. z 2000 r. Nr 23, poz. 295 z późn. zm.) oraz naruszenie porządku i spokoju publicznego na terenie cmentarza, zaśmiecanie, niszczenie i uszkodzanie urządzeń i roślinności cmentarnej jest zagrożone odpowiedzialnością karną przewidzianą ustawą oraz w Kodeksie Wykroczeń.

1381

UCHWAŁA RADY MIASTA PIECHOWICE NR 134/XXI/08

z dnia 27 marca 2008 r.

w sprawie ustalenia regulaminu przyznawania i wypłacania niektórych składników wynagrodzenia nauczycieli zatrudnionych w gimnazjum, w szkole podstawowej i przedszkolach prowadzonych przez Miasto Piechowice

Na podstawie art. 30 ust. 6 i 6a ustawy z dnia 26 stycznia 1982 r. – Karta Nauczyciela (tekst jednolity Dz. U. z 2006 r. Nr 97, poz. 674 z późn. zm.) w związku z art. 18 ust. 2 pkt 15 ustawy z dnia 8 marca 1990 r. o samorządzie gminnym (Dz. U. z 2001 r. Nr 142, poz. 1591 z późn. zm.) z uwzględnieniem rozporządzenia Ministra Edukacji Narodowej z dnia 31 stycznia 2005 r. w sprawie wysokości minimalnych stawek wynagrodzenia zasadniczego nauczycieli, ogólnych warunków przyznawania dodatków do wynagrodzenia zasadniczego oraz wynagradzania za pracę w dniu wolnym od pracy (Dz. U. Nr 22, poz. 181) po uzgodnieniu ze związkami zawodowymi zrzeszającymi nauczycieli, Rada Miasta Piechowice uchwala, co następuje:

R o z d z i a ł

POSTANOWIENIA WSTĘPNE

§ 1

Regulamin określa:

- Szczegółowe warunki przyznawania dodatku za wysługę lat.
- Wysokość oraz szczegółowe warunki przyznawania dodatków:
 - za warunki pracy,
 - za wysługę lat,
 - motywacyjnego,

- funkcyjnego oraz za sprawowanie funkcji opiekuna stażu i wychowawstwa klasy oraz doradcy metodycznego.
- Szczegółowe warunki obliczania i wypłacania wynagrodzenia za godziny ponadwymiarowe i godziny doraźnych zastępstw.
 - Wysokość nagród dla nauczycieli, kryteria i tryb ich przyznawania oraz tryb zgłaszania kandydatów do nagród.

§ 2

Ilekoć w dalszych przepisach bez bliższego określenia jest mowa o:

1. regulaminie – rozumie się przez to regulamin, o którym mowa w § 3,
2. Karcie Nauczyciela – rozumie się przez to ustawę z dnia 26 stycznia 1982 r. – Karta Nauczyciela (t.j. Dz. U. z 2006 r. Nr 97, poz. 674 z późn. zm.),
3. Rozporządzeniu – rozumie się przez to Rozporządzenie Ministra Edukacji Narodowej z dnia 31 stycznia 2005 r. w sprawie wysokości minimalnych stawek wynagrodzenia zasadniczego nauczycieli, ogólnych warunków przyznawania dodatków do wynagrodzenia zasadniczego oraz wynagradzania za pracę w dniu wolnym od pracy (t.j. Dz. U. Nr 22, poz. 181),
4. organie prowadzącym szkołę, placówkę oświatową – rozumie się przez to Miasto Piechowice,
5. szkole – należy przez to rozumieć: przedszkole, szkołę lub placówkę oświatową, dla której organem prowadzącym jest Miasto Piechowice,
6. dyrektorze lub wicedyrektorze – należy rozumieć dyrektora lub wicedyrektora szkoły, przedszkola lub innej placówki oświatowej,
7. roku szkolnym – należy przez to rozumieć okres pracy szkoły, przedszkola, placówki oświatowej od 1 września danego roku do 31 sierpnia roku następnego,
8. klasie – należy przez to rozumieć także oddział lub grupę,
9. uczniu – rozumie się przez to także wychowanka,
10. tygodniowym obowiązkowym wymiarze godzin – należy przez to rozumieć tygodniowy obowiązkowy wymiar godzin, o którym mowa w art. 42 ust. 3 lub art. 42 ust. 7 Karty Nauczyciela i § 1 ust. 1 rozporządzenia,
11. pracodawcy – rozumie się przez to szkołę,
12. nauczycielach – rozumie się przez to nauczycieli zatrudnionych przez danego pracodawcę,
13. burmistrzowi – rozumie się przez to burmistrza miasta Piechowic,
14. Zakładowej organizacji związkowej – rozumie się przez to Zarząd Oddziału ZNP w Jeleniej Górze i Komisję Międzyzakładową NSZZ „Solidarność” Pracowników Oświaty i Wychowania w Jeleniej Górze.

R o z d z i a ł II

DODATEK ZA WARUNKI PRACY

§ 3

1. Nauczycielom realizującym zajęcia w warunkach trudnych przysługuje dodatek. Wysokość dodatku, o którym mowa w ust. 1, uzależniona jest od:
 - a) stopnia trudności lub uciążliwości dla zdrowia realizowanych prac lub zajęć,
 - b) wymiaru czasu pracy realizowanego w warunkach, o których mowa w ust. 1.
2. Dodatek za pracę w trudnych warunkach przysługuje nauczycielom prowadzącym zajęcia dydaktyczne i wychowawcze w przedszkolach specjalnych (placówkach), szkołach specjalnych (klasa) oraz prowadzącym indywidualne nauczanie dziecka zakwalifikowanego do kształcenia specjalnego

w wysokości 20% godzinnej stawki wynagradzania zasadniczego proporcjonalnie do realizowanego wymiaru godzin.

3. Dodatek za trudne warunki pracy wypłaca się w całości, jeżeli nauczyciel realizuje w tych warunkach cały obowiązujący wymiar godzin oraz gdy nauczyciel, któremu powierzono stanowisko kierownicze w szkole, realizuje w tych warunkach obowiązujący go wymiar godzin.
4. Wysokość dodatków za warunki pracy z uwzględnieniem warunków, o których mowa w ust. 2a, ustala nauczycielowi dyrektor szkoły, a dyrektorowi Burmistrz.

R o z d z i a ł III

DODATEK ZA WYSLUGĘ LAT

§ 4

1. Przy ustalaniu prawa do dodatku za wysługę lat oraz jego wysokości stosuje się przepisy art. 33 ust. 1 Karty Nauczyciela oraz § 7 ust. 1, ust. 2 i ust. 3 rozporządzenia.
2. Nauczycielom zatrudnionym w niepełnym wymiarze godzin przysługuje dodatek za wysługę lat proporcjonalnie do wymiaru wynagrodzenia.
3. Dodatki za wysługę lat przyznaje nauczycielom dyrektor placówki, a dyrektorowi Burmistrz.

R o z d z i a ł IV

DODATEK MOTYWACYJNY

§ 5

1. W szkole, w ramach posiadanych środków na wynagrodzenia osobowe, wyodrębnia się środki finansowe na wypłatę nauczycielom (dyrektorom szkół) dodatku motywacyjnego w wysokości nieprzekraczającej 7% łącznych wynagrodzeń zasadniczych kadry pedagogicznej.
2. Dodatek motywacyjny przyznawany jest nauczycielom za osiągnięcia dydaktyczne, wychowawcze, opiekuńcze i organizacyjne, jakość świadczonej pracy, w tym związanej z powierzonym stanowiskiem kierowniczym oraz za aktywny udział w realizowaniu innych zadań statutowych szkoły.
3. Dodatek motywacyjny w ramach środków, o których mowa w ust. 1, nauczycielom (wicedyrektorom) przyznaje dyrektor szkoły, a dyrektorowi Burmistrz.

§ 6

1. Warunkiem przyznania nauczycielowi (dyrektorowi szkoły) dodatku motywacyjnego jest sumienne, rzetelne wywiązywanie się z powierzonych obowiązków oraz spełnianie co najmniej trzech z następujących kryteriów w zakresie:
 - a) **osiągnięć dydaktycznych, wychowawczych, opiekuńczych, takich jak:**
 - uzyskiwanie przez uczniów (z uwzględnieniem ich możliwości oraz warunków pracy nauczyciela) dobrych wyników:
 - dydaktyczno-wychowawczych,
 - egzaminów, sprawdzianów,
 - w konkursach, zawodach, olimpiadach itp.

- wprowadzanie innowacji pedagogicznych i metodycznych, współdziałanie w tym względzie z nauczycielami-nowatorami,
 - przygotowywanie i przeprowadzanie w ramach zespołów przedmiotowych otwartych zajęć o nowatorskich rozwiązaniach metodycznych i pedagogiczno-wychowawczych,
 - skuteczne i umiejętne rozwiązywanie problemów wychowawczych we współpracy z rodzicami, opiekunami prawnymi uczniów, jak również pedagogiem i psychologiem szkolnym, i poradnią psychologiczno-pedagogiczną,
 - pełne i permanentne rozpoznawanie środowiska wychowawczego uczniów, aktywne i efektywne działania na rzecz uczniów potrzebujących wsparcia i szczególnej opieki, współdziałanie z policją i instytucjami wspierającymi.
- b) jakości świadczonej pracy, w tym związanej z powierzonym stanowiskiem kierowniczym, dodatkowymi zadaniami lub zajęciami, a w szczególności:**
- efektywne i systematyczne przygotowywanie się do przydzielonych obowiązków,
 - stałe podnoszenie umiejętności zawodowych,
 - wzbogacanie własnego warsztatu pracy,
 - codzienna dbałość o estetykę i stan techniczny: pomieszczeń, pomocy dydaktycznych i mienie szkoły,
 - prowadzenie dokumentacji szkolnej, w tym pedagogicznej,
 - rzetelne i terminowe wywiązywanie się z poleceń służbowych,
 - przestrzeganie dyscypliny pracy.
- c) zaangażowania w realizację czynności i zajęć, o których mowa w art. 42 ust. 2 pkt. 2 i 3 Karty Nauczyciela, a w szczególności:**
- włączanie się w organizowanie imprez i uroczystości szkolnych,
 - aktywność w komisjach przedmiotowych i innych funkcjonujących w szkole,
 - sprawowanie opieki nad organizacjami działającymi w szkole,
 - przejawianie różnych form aktywności, w tym realizacja innych zadań statutowych szkoły.
- d) poza wymienionymi powyżej ustala się dodatkowe kryteria przyznawania dodatku motywacyjnego dyrektorowi szkoły i wicedyrektorowi szkoły, tj.:**
- rzetelne i terminowe opracowanie arkusza organizacyjnego,
 - zapobiegliwość w tworzeniu optymalnych warunków do realizacji zadań dydaktycznych, opiekuńczych i wychowawczych,
 - zapobiegliwość w wyposażeniu szkoły w odpowiednie środki dydaktyczne, niezbędny sprzęt,
 - systematyczność i skuteczność w sprawowaniu nadzoru pedagogicznego, w tym: ocena pracy nauczycieli, opieka nad nauczycielami rozpoczynającymi pracę w zawodzie, zachęcanie do innowacji pedagogicznych, motywowanie do doskonalenia zawodowego,
 - sprawne i racjonalne organizowanie działalności administracyjno-gospodarczej, zgodnie z potrzebami szkoły i zaleceniami organu prowadzącego (dbałość o stan techniczny i estetykę obiektów szkolnych, racjonalne zarządzanie nieruchomością i majątkiem szkolnym, zapewnienie i przestrzeganie wymaganych prawem przepisów bhp i ppoż.),
 - prowadzenie przemyślanej polityki kadrowej,
 - tworzenie właściwej atmosfery pracy i odpowiednich relacji międzyludzkich w stosunku do rodziców, dzieci, współpracowników i podwładnych,
 - umiejętność współpracy z organem prowadzącym, ze statutowymi organami szkoły i związkami zawodowymi.

§ 7

1. Dodatek motywacyjny w zależności od osiągniętych wyników pracy nauczyciela (dyrektora) nie może przekroczyć 20% stawki wynagrodzenia zasadniczego nauczyciela mianowanego.
2. Dodatek motywacyjny jest przyznawany nauczycielom (dyrektorom) na 6 miesięcy i po przepracowaniu w danej placówce 6 miesięcy.
3. Wysokość dodatku wylicza się proporcjonalnie do przepracowanego okresu. Dodatek ustala się, dzieląc kwotę przez 30 dni i mnożąc przez dni przepracowane.

R o z d z i a ł V

D O D A T E K F U N K C Y J N Y

§ 8

1. Nauczycielowi, któremu powierzono stanowisko dyrektora lub wicedyrektora szkoły bądź inne stanowisko kierownicze przewidziane w statucie szkoły, przyznaje się miesięczny dodatek funkcyjny w wysokości określonej w poniższej tabeli.
2. Dodatek funkcyjny przysługuje również nauczycielom realizującym dodatkowe zajęcia i zadania. Są to:
 - a) wychowawca klasy,
 - b) opiekun stażu,
 - c) doradca metodyczny.

**TABELA DODATKÓW FUNKCYJNYCH DLA
DYREKTORÓW I NAUCZYCIELI ZAJMUJĄCYCH
INNE DODATKOWE FUNKCJE W SZKOŁACH
PROWADZONYCH PRZEZ MIASTO PIECHOWICE**

Lp.	Stanowisko kierownicze/ /dodatkowa funkcja	Miesięcznie w złotych (od – do)
1.	Dyrektor szkoły a) do 8 oddziałów b) od 9 do 16 oddziałów	450 – 700 450 – 900
2.	Wicedyrektor szkoły	240 – 480
3.	Dyrektor przedszkola	450 – 650
4.	Opiekun stażu	40
5.	Wychowawca klasy	65
6.	Wychowawca w oddziale przed- szkolnym	70
7.	Doradca metodyczny	30

§ 9

1. Wysokość dodatku dyrektora szkoły uzależnia się od zakresu i złożoności zadań oraz warunków ich realizacji, uwzględniając między innymi wielkość szkoły, jej strukturę organizacyjną, łączną liczbę oddziałów, ilość stanowisk kierowniczych.
2. Dodatek funkcyjny dyrektorowi szkoły ustala Burmistrz Miasta.
3. Dodatek funkcyjny wicedyrektorowi i osobom pełniącym inne stanowiska kierownicze oraz inną dodatkową funkcję w szkole wymienioną w § 8 Regulaminu ustala dyrektor szkoły.
4. Wysokość dodatku funkcyjnego wicedyrektora nie może przekroczyć 60% dodatku funkcyjnego dyrektora, a wysokość dodatku dla pozostałych stanowisk kierowniczych 40% dodatku funkcyjnego dyrektora.
5. Prawo do dodatku funkcyjnego przysługuje także nauczycielom, którym powierzono obowiązki kierownicze w zastępstwie.
6. Dodatek funkcyjny w stawce ustalonej dla dyrektora szkoły przysługuje wicedyrektorowi szkoły od pierwszego dnia miesiąca następującego po 3 miesiącach nieobecności dyrektora.
7. Osoba, której powierzono stanowisko lub funkcję na czas określony, traci prawo do dodatku z końcem miesiąca, w którym upłynął ten okres. Dotyczy to również odwołania ze stanowiska lub funkcji.
8. Dodatki funkcyjne przyznane z tytułu pełnienia obowiązków opiekuna stażu przysługują za każdą osobę odbywającą staż i powierzoną nauczycielowi.
9. Dodatki funkcyjne przyznane z tytułu pełnienia obowiązków wychowawcy klasy przysługują za każdą klasę powierzoną nauczycielowi niezależnie od wymiaru czasu pracy.

R o z d z i a ł V

WYNAGRODZENIE ZA GODZINY PONADWYMIAROWE I GODZINY DORAŻNYCH ZASTĘPSTW

§ 10

1. Przez godzinę ponadwymiarową, za którą przysługuje wynagrodzenie, należy rozumieć każdą godzinę zajęć dydaktycznych, wychowawczych lub opiekuńczych przydzieloną w planie organizacyjnym szkoły powyżej tygodniowego obowiązkowego wymiaru godzin, o których mowa w art. 42 ust. 3 i ust. 6 Karty Nauczyciela. Wynagrodzenie za godziny ponadwymiarowe wypłaca się według stawki osobistego zaszeregowania nauczyciela, z uwzględnieniem dodatków za warunki pracy.
2. Wynagrodzenie za jedną godzinę ponadwymiarową ustala się, dzieląc sumę stawki przysługującego nauczycielowi wynagrodzenia zasadniczego, dodatków za warunki pracy przez miesięczną liczbę godzin obowiązującego wymiaru zajęć, ustalonego dla rodzaju zajęć dydaktycznych, wychowawczych lub opiekuńczych realizowanych w ramach godzin ponadwymiarowych nauczyciela.
3. Miesięczną liczbę obowiązkowego wymiaru zajęć nauczyciela ustala się, mnożąc tygodniowy obowiązkowy wymiar godzin przez 4.16 z zaokrągleniem

niem do pełnych godzin w ten sposób, że czas zajęć do 0.5 godziny pomija się, a co najmniej 0,5 godziny liczy się za pełną godzinę.

§ 11

1. Przez godzinę doraźnego zastępstwa rozumie się przydzieloną nauczycielowi godzinę zajęć dydaktycznych, wychowawczych lub opiekuńczych powyżej tygodniowego obowiązkowego wymiaru zajęć dydaktycznych, wychowawczych lub opiekuńczych, której realizacja następuje w zastępstwie nieobecnego nauczyciela.
2. Wynagrodzenie za jedną godzinę zastępstw ustala się jak za jedną godzinę ponadwymiarową.
3. Wynagrodzenie za godziny ponadwymiarowe i doraźnych zastępstw wypłaca się według stawki osobistego zaszeregowania nauczyciela, z uwzględnieniem dodatku za warunki pracy.

R o z d z i a ł VI

NAGRODY I INNE ŚWIADCZENIA

§ 12

1. Nauczycielowi za jego osiągnięcia dydaktyczno-wychowawcze i opiekuńcze może być przyznana nagroda.
2. Środki na nagrody w ramach specjalnego funduszu nagród dla nauczycieli w wysokości 1% planowanych rocznych wynagrodzeń osobowych nauczycieli planuje dyrektor w rocznym planie finansowym szkoły, z czego:
 - a) 80% środków funduszu przeznaczają się na nagrody dyrektora szkoły,
 - b) 20% środków funduszu przeznaczają się na nagrody organu prowadzącego – nagrody Burmistrza Miasta.

§ 13

1. Nagrodę Burmistrza Miasta Piechowice ustala się w wysokości nie wyższej niż 120% miesięcznego wynagrodzenia zasadniczego nauczyciela mianowanego z przygotowaniem pedagogicznym.
2. Nagroda dyrektora szkoły nie może przekroczyć 80% miesięcznego wynagrodzenia nauczyciela mianowanego z przygotowaniem pedagogicznym.

§ 14

1. Burmistrz Miasta Piechowice przyznaje nagrodę z własnej inicjatywy lub na wniosek, z którym mają prawo wystąpić:
 - a) w stosunku do dyrektora szkoły:
 - pracownicy nadzoru pedagogicznego,
 - rada rodziców lub rada szkoły,
 - organizacje związków zawodowych,
 - b) w stosunku do nauczyciela:
 - dyrektor szkoły,
 - zakładowe organizacje związkowe.
2. Wniosek, o którym mowa w ust. 1, stanowi załącznik do niniejszej uchwały.
3. W przypadku podjęcia inicjatywy wystąpienia ze stosownym wnioskiem przez inne podmioty niż dyrektor szkoły, wniosek każdorazowo wypełnia dyrektor szkoły, uwzględniając sugestie występującego podmiotu.

4. Fakt zgłoszenia dyrektorowi szkoły powyższej inicjatywy powinien nastąpić nie później niż do dnia 10 września danego roku.
5. Wnioski o nagrodę Burmistrza winny być zaopiniowane przez radę pedagogiczną danej szkoły i przez zakładową organizację związkową, do którego należy kandydat.
6. Wnioski o nagrodę Burmistrza należy składać w Urzędzie Miasta do 20 września danego roku.
7. Nagrody, o których mowa w § 12, przyznawane są z okazji Dnia Edukacji Narodowej. W szczególnie uzasadnionych przypadkach nagrody mogą być przyznawane w innym terminie.
8. Wnioskowanie o przyznanie nagrody Burmistrza Miasta nie wyłącza możliwości wnioskowania o inny rodzaj nagrody specjalnej dla nauczyciela.

§ 15

Nagroda ma charakter uznaniowy i może być przyznana nauczycielowi po przepracowaniu w szkole co najmniej 1 roku.

§ 16

1. Nagrody Burmistrza Miasta Piechowice przyznawane są nauczycielom (dyrektorom) za wybitne osiągnięcia dydaktyczno-wychowawcze, opiekuńcze i organizacyjne.
2. W odniesieniu do dyrektorów szkół w szczególności za:
 - a) bardzo dobrą organizację pracy kierowanej placówki oświatowej we wszystkich płaszczyznach jej działania,
 - b) umiejętne gospodarowanie środkami finansowymi, właściwe realizowanie budżetu placówki,
 - c) skuteczność w zdobywaniu pozabudżetowych środków finansowych na rozwój kierowanej placówki,
 - d) prowadzenie racjonalnej polityki kadrowej, doskonalenia zawodowego nauczycieli i własnego,
 - e) dbanie o bazę szkolną, stan techniczny i estetykę budynków i otoczenia,
 - f) inicjowanie różnorodnych działań rady pedagogicznej służących podnoszeniu jakości pracy szkoły,
 - g) organizowanie pomocy młodym nauczycielom we właściwej adaptacji zawodowej,
 - h) inicjowanie i koordynowanie działań oświatowych i wychowawczych między placówkami,
 - i) organizowanie imprez środowiskowych i gminnych,
 - j) współorganizowanie zajęć opiekuńczych i wychowawczych dla dzieci z terenu gminy,
 - k) preferowanie innowacyjnych rozwiązań w placówce oraz podejmowanie takich działań pedagogicznych, wychowawczych i opiekuńczych, które wyróżniają placówkę spośród innych, nadając jej indywidualny charakter,
 - l) osiąganie przez szkołę bardzo dobrych wyników dydaktyczno-wychowawczych potwierdzonych wynikami odpowiednich pomiarów dydaktycznych, udziałem uczniów w konkursach, olimpiadach i zawodach międzyszkolnych, regionalnych i krajowych,

- m) angażowanie się we współpracę z instytucjami i organizacjami wspierającymi działania szkoły,
 - n) współpracę ze środowiskiem.
3. W odniesieniu do nauczycieli w szczególności za:
 - a) osiąganie bardzo dobrych wyników dydaktyczno-wychowawczych potwierdzonych osiągnięciami uczniów,
 - b) podejmowanie innowacyjnych działań w zakresie wdrażania nowatorskich metod nauczania i wychowywania, opracowywania autorskich programów i publikacji,
 - c) współorganizowanie i aktywne uczestnictwo w działaniach oświatowych na terenie gminy, np. imprezy oświatowe, kulturalne, sportowe, rekreacyjne, charytatywne, lekcje otwarte i zajęcia pokazowe,
 - d) nawiązywanie trwałej współpracy z placówkami z innych gmin powiatu i kraju oraz z krajami UE,
 - e) wzorową organizację uroczystości szkolnych,
 - f) prowadzenie działalności wychowawczej w klasie i szkole poprzez organizowanie wycieczek, udział uczniów w spotkaniach teatralnych, koncertach, wystawach i spotkaniach,
 - g) udokumentowane osiągnięcia w pracy z uczniami uzdolnionymi lub z uczniami mającymi trudności w nauce,
 - h) organizację udziału rodziców w życiu szkoły, rozwijanie form współdziałania szkoły z rodzicami.
 4. Nagroda może być przyznana nauczycielowi, który posiada co najmniej dobrą ocenę pracy pedagogicznej.

§ 17

1. Nagrody nauczycielom przyznaje dyrektor szkoły.
2. Wnioski z uzasadnieniem w terminie do końca września danego roku mogą składać:
 - a) rada rodziców lub rada szkoły,
 - b) organizacja związków zawodowych.
3. Wnioski rozpatruje dyrektor szkoły, biorąc pod uwagę opinię zakładowej organizacji związkowej w przypadku, gdy osoba nagradzana jest członkiem związku.
4. Nauczyciel, któremu przyznano nagrodę, zostaje powiadomiony o tym fakcie na piśmie. Kopię pisma wraz z uzasadnieniem umieszcza się w jego teczkę osobowej.
5. Nagroda dyrektora nie może przekraczać 70% nagrody Burmistrza.

§ 18

1. Nagrody dyrektora szkoły przyznawane są za szczególne osiągnięcia dydaktyczno-wychowawczo-opiekuńcze i organizacyjne.
2. Szczegółowe kryteria przyznawania tych nagród określają wewnętrzne regulaminy szkół uwzględniające:
 - a) **w zakresie pracy dydaktycznej:**
 - osiąganie dobrych wyników nauczania danego przedmiotu,
 - kwalifikowanie się uczniów do konkursów przedmiotowych na szczeblu powiatowym i wojewódzkim,

- zajmowanie przez uczniów wysokich miejsc w innych konkursach, zawodach i imprezach szkolnych,
 - udokumentowane inne osiągnięcia w pracy z uczniami zdolnymi i mającymi trudności w nauce,
 - wprowadzanie innowacji pedagogicznych,
- b) w zakresie pracy wychowawczej:**
- uzyskiwanie pozytywnych zmian w zespole klasowym (integracja klasy, aktywność społeczna uczniów),
 - prowadzenie działalności wychowawczej w czasie organizowania wycieczek, spotkań oraz zajęć pozalekcyjnych,
- c) w zakresie pracy opiekuńczej:**
- zapewnienie pomocy i opieki uczniom w trudnej sytuacji materialnej lub życiowej, pochodzących z rodzin patologicznych lub ubogich,
 - prowadzenie działalności mającej na celu zapobieganie i zwalczaniu przejawów patologii społecznej wśród uczniów,
 - organizowanie współpracy szkoły z placówkami kulturalno-oświatowymi, policją i innymi placówkami wspierającymi działania szkoły,
 - angażowanie rodziców w życie szkoły, rozwijanie form współdziałania szkoły z rodzicami,
- d) w zakresie podnoszenia kwalifikacji zawodowych:**
- doskonalenie własnego warsztatu poprzez udział w różnych formach doskonalenia zawodowego,
 - udzielanie pomocy w adaptacji zawodowej młodszych nauczycieli,
 - pełnienie dodatkowych czynności wynikających ze statutu szkoły,
- e) w zakresie realizacji planu pracy szkoły:**
- wzorowa realizacja przydzielonych zadań wynikających z planu pracy szkoły i wykonywanie także czynności spoza przydzielonych zadań,
 - czynny udział w opracowywaniu dokumentów ważnych dla funkcjonowania placówki.
3. Warunkiem otrzymania nagrody dyrektora jest posiadanie przez nauczyciela aktualnej co najmniej dobrej oceny pracy pedagogicznej.

R o z d z i a ł VII

Postanowienia końcowe

§ 19

1. Liczba osób przyjęta do obliczeń funduszu wynagrodzeń jest sumą osób zatrudnionych na pełny etat oraz osób zatrudnionych w niepełnym wymiarze w przeliczeniu na pełne etaty.
2. Wynagrodzenie osób zatrudnionych na mniej niż 1/2 etatu wylicza się wg ich zaszeregowania płacowego proporcjonalnie do liczby godzin ich pracy.

§ 20

W sprawach nieuregulowanych w regulaminie zastosowanie mają przepisy Karty Nauczyciela i aktów wykonawczych wydanych na jej podstawie oraz przepisy prawa pracy.

§ 21

1. Traci moc uchwała nr 20/IV/2006 Rady Miasta w Piechowicach z dnia 29 grudnia 2006 r.
2. Uchyła się uchwałę nr 116/XVIII/2007 Rady Miasta w Piechowicach z dnia 28 grudnia 2007 r.

§ 22

Wykonanie uchwały powierza się Burmistrzowi Miasta Piechowice.

§ 23

Uchwała wchodzi w życie po upływie 14 dni od daty ogłoszenia w Dzienniku Urzędowym Województwa Dolnośląskiego z mocą obowiązującą od 1 stycznia 2008 r.

PRZEWODNICZĄCA
RADY MIASTA

HALINA WIECZOREK

Załącznik do uchwały Rady Miasta
Piechowice nr 134/XXI/08 z dnia
27 marca 2007 r. (poz. 1381)

Wniosek

o przyznanie Nagrody Specjalnej Burmistrza Miasta Piechowice

Po uzyskaniu opinii Rady Pedagogicznej w dniu
Zgłaszam wniosek o przyznanie Nagrody Specjalnej Burmistrza Miasta Piechowice.

Pani/Panu
(imię i nazwisko)

.....
(wykazalencje-specjalność) (stopień awansu zawodowego) (staż pracy pedagogicznej)

zatrudnionej/mu ocenę pracy

.....
(nazwa szkoły lub innej placówki, w której kandydat pracuje, stanowisko)

posiadającej/mu ocenę pracy

.....
(data i stopień)

.....
(dotychczas otrzymane nagrody Ministra, Kuratora, organu prowadzącego, dyrektora szkoły – rok otrzymania)

za następujące osiągnięcia:

.....
(w zakresie pracy dydaktycznej, wychowawczej, opiekuńczej, organizacyjnej, obok innych zasług w treści umieścić również wykaz wydanych przez kandydata publikacji, dokumentacji pomocy nauczycieli, programów nauczania i innych, w zakresie podnoszenia kwalifikacji)

Przy uzasadnieniu należy operować konkretnymi, podając datę. Uzasadnienie winno obejmować okres pracy po otrzymaniu ostatniej nagrody.

.....
(organizacja związkowa)*

.....
(wnioskujący)

.....
(miejscowość i data)

* nie dotyczy wniosku o nagrodę dla dyrektora szkoły

1382

**UCHWAŁA RADY MIASTA I GMINY WIĄZÓW
NR XVIII/151/08**

z dnia 31 marca 2008 r.

**w sprawie przyjęcia regulaminu korzystania z placów zabaw
zlokalizowanych na terenie Miasta i Gminy Wiązów**

Na podstawie art. 40 ust. 1 i 2 pkt 4 ustawy z dnia 8 marca 1990 r. o samorządzie gminnym (t.j. Dz. U. z 2001 r. Nr 142, poz. 1591 ze zmianami) oraz art. 14 ust. 6 ustawy z dnia 26 października 1982 r. o wychowaniu w trzeźwości i przeciwdziałaniu alkoholizmowi (t.j. Dz. U. z 2002 r. Nr 147, poz. 1231 ze zmianami) Rada Miasta i Gminy Wiązów uchwala, co następuje:

§ 1

Przyjmuje się regulamin korzystania z placów zabaw zlokalizowanych na terenie Miasta i Gminy Wiązów, stanowiący załącznik numer 1 do niniejszej uchwały.

§ 2

Regulamin korzystania z placów zabaw winien być ogłoszony na specjalnych tablicach informacyjnych, w ilości odpowiedniej do wielkości obiektu.

§ 3

Wykonanie uchwały powierza się Burmistrzowi Miasta i Gminy Wiązów.

§ 4

Traci moc uchwała nr XXXIX/370/2006 Rady Miasta i Gminy Wiązów z dnia 29 czerwca 2006 r. w sprawie przyjęcia regulaminu korzystania z placów zabaw zlokalizowanych na terenie Miasta i Gminy Wiązów.

§ 5

Uchwała wchodzi w życie po upływie 14 dni po ogłoszeniu w Dzienniku Urzędowym Województwa Dolnośląskiego.

PRZEWODNICZĄCA RADY

EWA SCHÜTTERLY

Załącznik nr 1 do uchwały Rady Miasta i Gminy Wiązów nr XVIII/151/08 z dnia 31 marca 2008 r. (poz. 1382)

REGULAMIN KORZYSTANIA Z PLACU ZABAW

1. Plac zabaw służy zabawie, rekreacji i wypoczynkowi dzieci i młodzieży szkolnej i jest dostępny:
 - w okresie obowiązywania czasu letniego od godz. 6.00 do godz. 22.00,
 - w okresie obowiązywania czasu zimowego od godz. 6.00 do godz. 18.00.
2. Dzieci poniżej 7 roku życia mogą przebywać na terenie placu zabaw wyłącznie pod opieką rodziców, opiekuna prawnego lub osoby dorosłej upoważnionej przez rodzica lub opiekuna prawnego, natomiast dzieci powyżej 7 roku życia za zgodą rodziców lub opiekunów prawnych.
3. Na plac zabaw nie wolno wprowadzać zwierząt.
4. Na placu zabaw nie wolno śmiecić. Odpadki wrzucać należy do koszy na śmieci.
5. Zabrania się wstępu osobom, których stan wskazuje na spożycie alkoholu lub środków odurzających.
6. Dzieci i młodzież powinny zachować bezpieczną odległość od urządzeń będących w użyciu.
7. Za wszelkie obrażenia poniesione w wyniku korzystania z placu zabaw odpowiedzialność ponosi rodzic lub opiekun prawny poszkodowanego.
8. Na terenie placu zabaw zabrania się:
 - a) w pobliżu urządzeń zabawowych organizowania gier zespołowych oraz jazdy na rowerze;
 - b) wchodzenia na dachy konstrukcji, płoty, bramy i inne urządzenia, które temu nie służą – nieprzestrzeganie zakazu grozi poważnym wypadkiem;
 - c) wchodzenia na górne elementy konstrukcyjne obiektów, szczególnie huśtawek, przepłotni, drabinek itp.;
 - d) niszczenia i uszkodzania roślinności;

- e) palenia ognisk oraz używania materiałów pirotechnicznych i szkodliwych substancji chemicznych;
 - f) spożywania napojów alkoholowych, środków odurzających oraz palenia tytoniu;
 - g) korzystania z urządzeń w czasie ograniczenia lub braku widoczności.
9. Korzystanie ze wszystkich urządzeń na placu zabaw musi odbywać się zgodnie z ich przeznaczeniem i funkcją.
10. W przypadku stwierdzenia wyrządzenia szkody, osoba odpowiedzialna za dokonanie zniszczeń zostanie za nią obciążona materialnie.
11. O wszelkich aktach wandalizmu lub innych niebezpiecznych zdarzeniach mających miejsce na placu zabaw poinformować należy Urząd Miasta i Gminy w Wiązowie, Plac Wolności 37 – tel. 071 39 311 36 lub zadzwonić pod jeden z numerów alarmowych 997, 998, 999, 112. (Rozstrzygnięciem nadzorczym Wojewody Dolnośląskiego NK.II.0911-4/208/08 z dnia 16 kwietnia 2008 r. stwierdzono nieważność pkt. 7 oraz pkt. 10).

1383

UCHWAŁA RADY MIASTA I GMINY WLEŃ NR 77/XVII/08

z dnia 12 marca 2008 r.

zmieniająca uchwałę w sprawie wprowadzenia bonifikat od opłat za przekształcenie prawa użytkowania wieczystego w prawo własności

Na podstawie art. 18 ust. 2 pkt 15, art. 40 ust. 1, art. 41 ust. 1 i art. 42 ustawy z dnia 8 marca 1990 r. o samorządzie gminnym (t.j. z 2001 r. Dz. U. Nr 142, poz. 1591 ze zm.) oraz art. 4 ust. 2 i 3 ustawy z dnia 29 lipca 2005 r. o przekształceniu prawa użytkowania wieczystego w prawo własności nieruchomości (Dz. U. z 2005 r. Nr 175, poz. 1459) Rada Miasta i Gminy Wleń uchwala, co następuje:

§ 1

§ 2 uchwały nr 19/V/07 Rady Miasta i Gminy Wleń z dnia 29 stycznia 2007 r. w sprawie wprowadzenia bonifikat od opłat za przekształcenie prawa użytkowania wieczystego w prawo własności otrzymuje brzmienie:

§ 2

„Bonifikata stosowana jest jednorazowo i obliczana w stosunku do wartości nieruchomości gruntowej i wynosi 95%”.

§ 2

Wykonanie uchwały powierza się Burmistrzowi Miasta i Gminy Wleń.

§ 3

Uchwała wchodzi w życie po upływie 14 dni od dnia ogłoszenia w Dzienniku Urzędowym Województwa Dolnośląskiego.

PRZEWODNICZĄCA
RADY MIASTA I GMINY

KATARZYNA KOTOŁOWSKA

1384

UCHWAŁA RADY GMINY W CZARNYM BORZE NR XIII/66/2008

z dnia 13 marca 2008 r.

w sprawie nadania nazwy ulicom

Na podstawie art. 18 ust. 2 pkt 13 ustawy z dnia 8 marca 1990 r. o samorządzie gminnym (tekst jednolity z 2001 r. Dz. U. Nr 142, poz. 1591 z późn. zm.) Rada Gminy w Czarnym Borze uchwala, co następuje:

§ 1

Nadaje się drogom publicznym, położonym w Czarnym Borze następujące nazwy ulic:

1. w granicach działki nr 620/2 – nazwę „BRZozowa”,
2. w granicach działki nr 623 – nazwę „ŚWIERKowa”,
3. w granicach działek nr nr 505/11 i 793/4 – nazwę „KWIATowa”.

§ 2

Granice ulic przedstawiono na mapach w skali 1:1000 stanowiących załączniki do niniejszej uchwały.

§ 3

Wykonanie uchwały powierza się Wójtowi Gminy Czarny Bór.

§ 4

Uchwała wchodzi w życie po upływie 14 dni od dnia ogłoszenia w Dzienniku Urzędowym Województwa Dolnośląskiego.

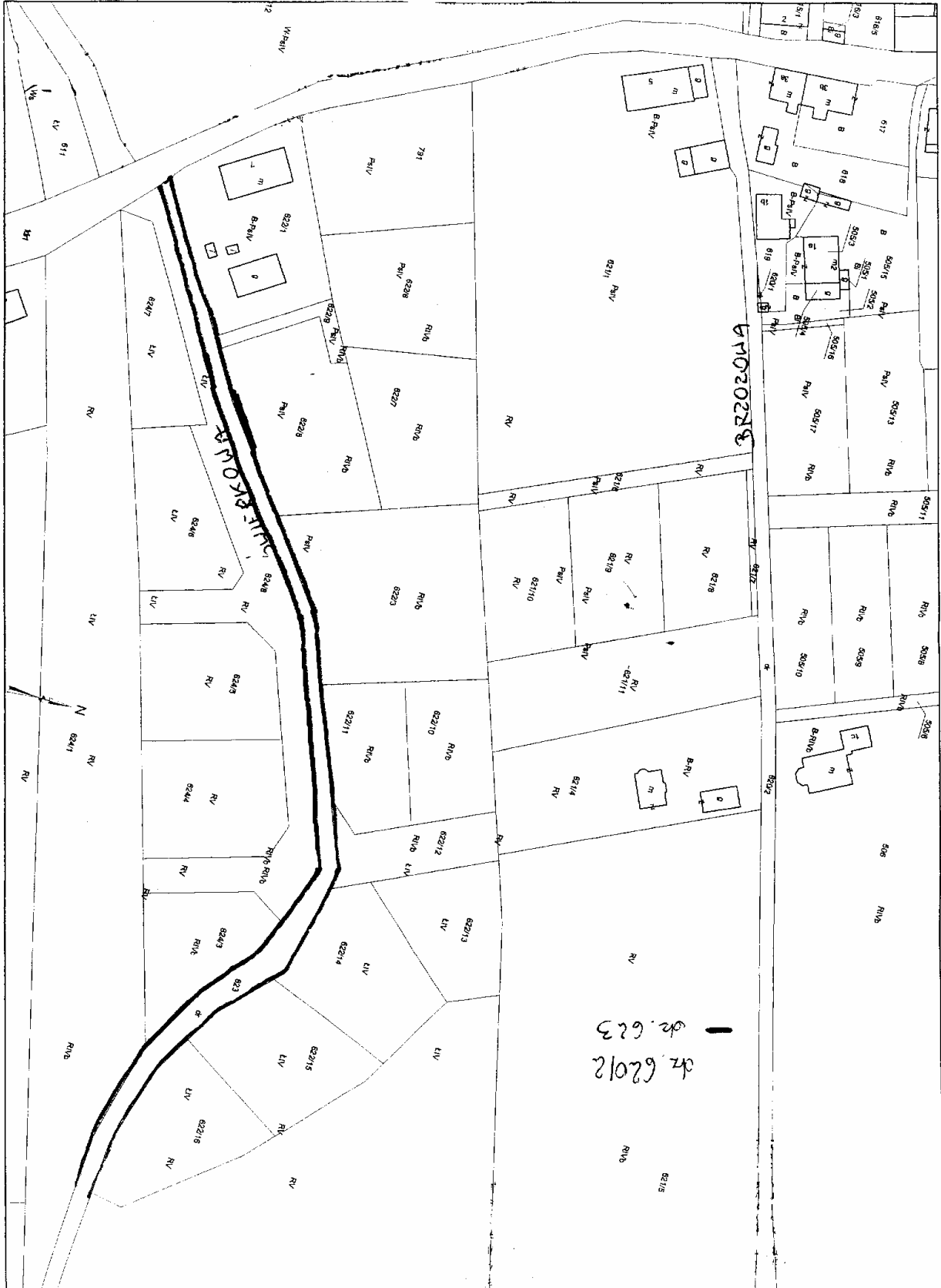
PRZEWODNICZĄCA
RADY GMINY

HENRYKA WYSZOWSKA

Załącznik do uchwały Rady Gminy
w Czarnym Borze nr XIII/66/2008
z dnia 13 marca 2008 r. (poz. 1384)

województwo dolnośląskie
gmina Czarny Bór
obreb Czarny Bór 0002

Wyrzys z mapy ewidencji gruntów
Skala 1:1 000

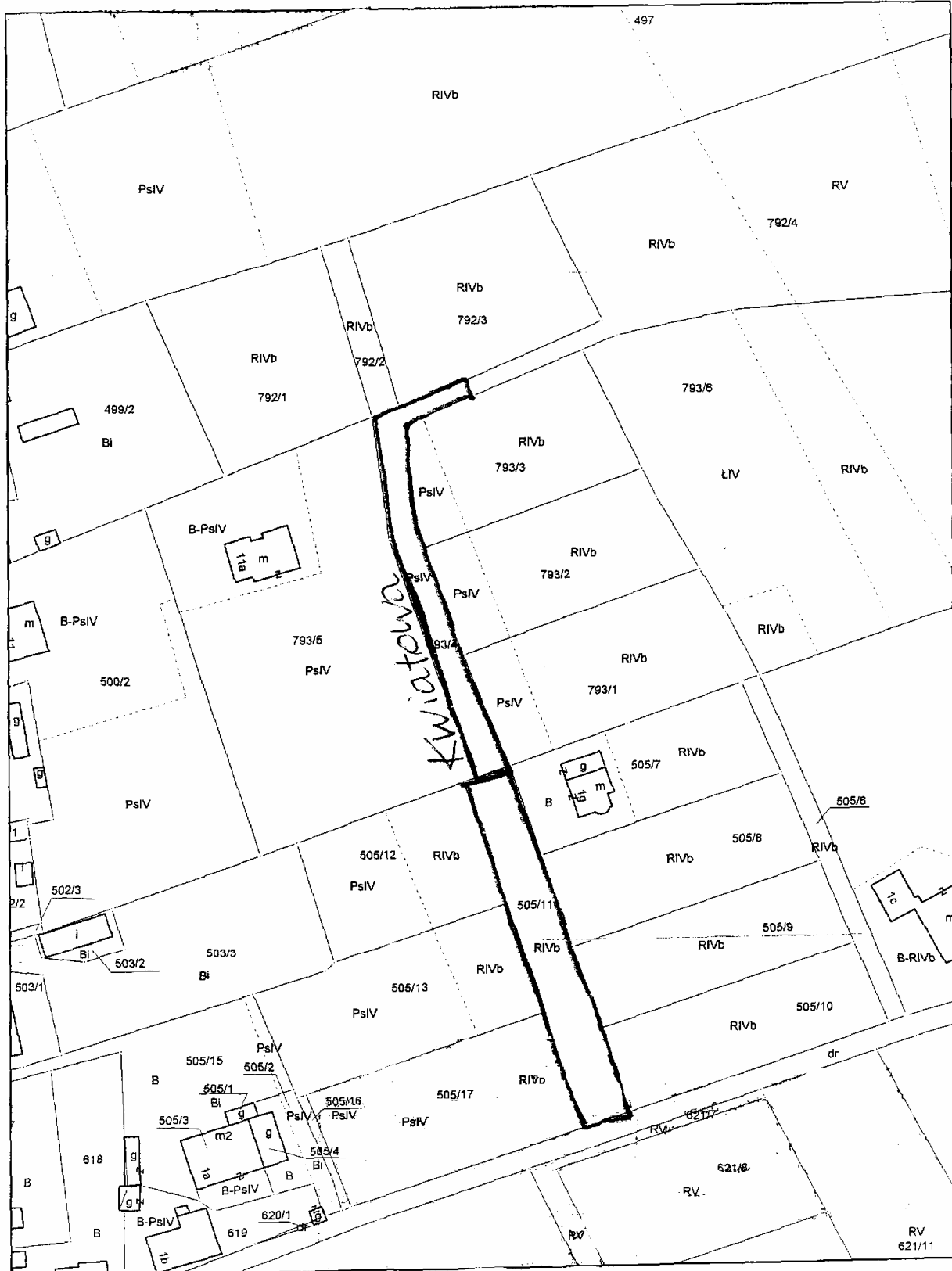


Załącznik do uchwały Rady Gminy
w Czarnym Borze nr XIII/66/2008
z dnia 13 marca 2008 r. (poz. 1384)

Mapa ewidencji gruntów
Skala 1:1000



województwo dolnośląskie
gmina Czarny Bór
obręb: CZARNY BÓR NR 2



1385

**UCHWAŁA RADY GMINY CZERNICA
NR XIV/78/2008**

z dnia 17 marca 2008 r.

w sprawie ustalenia regulaminu określającego zasady obliczania, przyznawania i wypłacania nauczycielom niektórych składników wynagrodzenia w roku 2007 oraz ich wysokość

Na podstawie art. 18 ust. 2 pkt 15 ustawy z dnia 8 marca 1990 r. o samorządzie gminnym (tekst jednolity Dz. U. z 2001 r. Nr 142, poz. 1591 ze zmianami) w związku z art. 30 ust. 6, art. 49 ust. 2, art. 54 ust. 7, w związku z art. 91d pkt 1 ustawy z dnia 26 stycznia 1982 r. – Karta Nauczyciela (tekst jednolity Dz. U. z 2006 r. Nr 97, poz. 674 ze zmianami) Rada Gminy Czernica uchwala, co następuje:

§ 1

Ustala się regulamin określający zasady obliczania, przyznawania i wypłacania nauczycielom niektórych składników wynagrodzenia w roku 2008.

§ 2

Ilekcroć w uchwale jest mowa o:

1. Nauczycielach – rozumie się przez to nauczycieli, wychowawców i innych pracowników pedagogicznych zatrudnionych w placówkach,
2. Szkołach – rozumie się przez to: szkołę albo zespół szkół prowadzone przez Gminę Czernica,
3. Placówkach – rozumie się przez to: publiczne przedszkole, szkołę lub zespół szkół prowadzone przez Gminę Czernica,
4. Karcie Nauczyciela – rozumie się przez to ustawę z dnia 26 stycznia 1982 r. – Karta Nauczyciela (tekst jednolity Dz. U. z 2006 r. Nr 97, poz. 674 ze zmianami),
5. Rozporządzeniu – rozumie się przez to rozporządzenie Ministra Edukacji Narodowej i Sportu z dnia 31 stycznia 2005 r. w sprawie wysokości minimalnych stawek wynagrodzenia zasadniczego nauczycieli, ogólnych warunków przyznawania dodatków do wynagrodzenia zasadniczego oraz wynagradzania za pracę w dniu wolnym od pracy (Dz. U. Nr 22, poz. 181 ze zmianami).

§ 3

Regulamin określa:

- 1) szczegółowe warunki przyznawania oraz wysokość stawek:
 - a) dodatku za wysługę lat,
 - b) dodatku motywacyjnego,
 - c) dodatku funkcyjnego,
 - d) dodatku za pracę w warunkach trudnych i uciążliwych,
- 2) szczegółowe warunki obliczania i wypłacania wynagrodzenia za godziny ponadwymiarowe oraz godziny doraźnych zastępstw,
- 3) kryteria i tryb przyznawania oraz wysokość i warunki wypłacania nagród ze specjalnego funduszu nagród,
- 4) szczegółowe zasady przyznawania i wypłacania oraz wysokość nauczycielskiego dodatku mieszkaniowego.

§ 4

Dodatek za wysługę lat.

Dodatek za wysługę lat przysługuje nauczycielowi za dni, za które nauczyciel otrzymuje wynagrodzenie oraz za dni nieobecności w pracy z powodu niezdolności do pracy wskutek choroby lub konieczności osobistego sprawowania opieki nad dzieckiem lub chorym członkiem rodziny, za które nauczyciel otrzymuje wynagrodzenie lub zasiłek z ubezpieczenia społecznego. (Rozstrzygnięciem nadzorczym Wojewody Dolnośląskiego NK.II.0911-3/204/08 z dnia 15 kwietnia 2008 r. stwierdzono nieważność § 4).

§ 5

Dodatek motywacyjny.

1. Warunkiem przyznania nauczycielowi zatrudnionemu w placówce oświatowej prowadzonej przez Gminę Czernica z zastrzeżeniem ust. 2 dodatku motywacyjnego jest:
 - 1) uzyskiwanie szczególnych osiągnięć dydaktycznych, wychowawczych i opiekuńczych, a w szczególności:
 - a) uzyskiwanie przez uczniów, z uwzględnieniem ich możliwości oraz warunków pracy nauczyciela, dobrych osiągnięć dydaktyczno-wychowawczych potwierdzających wynikami klasyfikacji lub promocji, efektami egzaminów i sprawdzianów albo sukcesami w konkursach, zawodach,
 - b) umiejętne rozwiązywanie problemów wychowawczych uczniów we współpracy z ich rodzicami,
 - c) pełne rozpoznanie środowiska wychowawczego uczniów, aktywne i efektywne działanie na rzecz uczniów potrzebujących szczególnej opieki,
 - 2) jakość świadczonej pracy, w tym związanej z powierzonym stanowiskiem kierowniczym, a w szczególności:
 - a) systematyczne i efektywne przygotowywanie się do przydzielonych obowiązków,
 - b) podnoszenie kwalifikacji i umiejętności zawodowych,
 - c) dbałość o estetykę i sprawność powierzonych pomieszczeń, pomocy dydaktycznych lub urządzeń szkolnych,

- d) prawidłowe prowadzenie dokumentacji szkolnej, w tym pedagogicznej,
- e) rzetelne i terminowe wywiązywanie się z poleceń służbowych i powierzonych obowiązków.
- 3) udział w organizowaniu imprez i uroczystości szkolnych,
- 4) udział w komisjach przedmiotowych i innych,
- 5) opieka nad samorządem uczniowskim lub organizacjami uczniowskimi działającymi na terenie szkoły,
- 6) prowadzenie lekcji koleżeńskich, przejawianie innych form aktywności w ramach wewnątrzszkolnego doskonalenia zawodowego nauczycieli,
- 7) aktywny udział w realizacji innych zadań statutowych szkoły.
2. W przypadku nauczycieli, którym powierzono funkcje kierownicze w placówkach, przy ustalaniu wysokości dodatku motywacyjnego należy obok warunków wymienionych w ust. 1 uwzględniać zaangażowanie dyrektora w czynności wynikające z kierowania placówką, a w szczególności:
- 1) prawidłowość organizacji pracy placówki,
 - 2) tworzenie atmosfery i warunków do efektywnej pracy zatrudnionych w niej pracowników,
 - 3) tworzenie atmosfery i warunków do współpracy wszystkich organów i organizacji działających w placówce oraz umiejętność inicjowania takiej współpracy,
 - 4) dbałość o mienie placówki i zabieganie o polepszenie istniejącej bazy,
 - 5) prawidłowe dysponowanie przyznanymi placówce środkami budżetowymi,
 - 6) efektywne pozyskiwanie środków finansowych z innych źródeł i optymalne ich wykorzystanie,
 - 7) dbałość o pozytywny wizerunek placówki i promowanie jej osiągnięć w środowisku lokalnym,
 - 8) sprawność organizacyjną i menedżerską,
 - 9) poprawność pod względem formalno-prawnym podejmowanych decyzji oraz ich zasadność,
 - 10) przestrzeganie obowiązujących przepisów dotyczących bezpieczeństwa i higieny pracy pracowników placówki,
 - 11) podnoszenie kwalifikacji związanych z prowadzeniem placówki,
 - 12) terminowość i rzetelność wykonywania powierzonych zadań,
 - 13) prawidłowość współpracy z samorządem terytorialnym, organem nadzoru pedagogicznego, radą rodziców, radą pedagogiczną i samorządem uczniowskim.
3. Maksymalna wysokość dodatku motywacyjnego dla nauczyciela nie może przekroczyć 20% jego wynagrodzenia zasadniczego.
4. Dodatek motywacyjny przyznaje się cztery razy w roku.
5. Wysokość dodatku motywacyjnego dla nauczyciela, o którym mowa w ust. 1 i 2, ustala dyrektor szkoły, a dla dyrektora szkoły – organ prowadzący szkołę w ramach posiadanych środków finansowych.
6. Kwota odpisu przeznaczonego na dodatki motywacyjne dla nauczycieli szkół i placówek prowadzonych przez Gminę Czernica w roku 2008 wynosi 5% funduszu planowanych rocznych środków przeznaczonych na wynagrodzenia zasadnicze nauczycieli.
7. Wysokość środków na dodatki motywacyjne dla nauczycieli i dyrektorów szkół i placówek oświatowych może być zwiększona o dodatkowe środki pochodzące z budżetu gminy.
8. Przyznanie dodatku motywacyjnego dla nauczyciela rozpoczynającego pracę w placówce może nastąpić po upływie okresu umożliwiającego ocenę jego pracy.

§ 6

Dodatek funkcyjny.

1. Nauczycielom poszczególnych stopni awansu zawodowego, którym powierzono stanowisko dyrektora albo inne stanowisko kierownicze przewidziane w statucie placówki, przysługuje dodatek funkcyjny.
2. Dodatek funkcyjny przysługuje również nauczycielom z tytułu:
 - 1) sprawowania funkcji opiekuna stażu,
 - 2) powierzenia wychowawstwa klasy,
 - 3) powierzenia funkcji nauczyciela doradcy metodycznego.
3. Szczegółowy wykaz stanowisk, dla których przewidziane są dodatki funkcyjne oraz ich wysokość zawiera tabela:

Lp.	Typ placówki	Wysokość dodatku
1.	Szkoły Podstawowe i Gimnazja a) Dyrektor Szkoły lub Zespołu o liczbie oddziałów: - do 7 - 8-11 - 12-15 - powyżej 15	400-1200 zł 550-1200 zł 750-1200 zł 1000-1500 zł
2.	Przedszkola Dyrektor przedszkola o liczbie oddziałów - do 5 oddziałów	400-850 zł
3.	Inne dodatki funkcyjne. - opiekun stażu - wychowawca klasy - nauczyciel doradca metodyczny	42 zł 80 zł 420 zł

4. Przy ustalaniu wysokości dodatku funkcyjnego bierze się w szczególności pod uwagę:
 - 1) liczbę oddziałów i uczniów w kierowanej placówce,
 - 2) liczbę stanowisk kierowniczych w placówce,
 - 3) ilość typów szkół w zespole,
 - 4) prowadzenie dodatkowych zadań np. nadzór nad stołówką szkolną,
 - 5) liczbę pracowników pedagogicznych, administracji i obsługi w placówce,
 - 6) warunki lokalowe, środowiskowe i społeczne, w jakich szkoła funkcjonuje.
5. Dodatek funkcyjny przysługuje również nauczycielom, którym powierzono obowiązki wymienione w ust. 1 i 2 w zastępstwie.

6. Wysokość dodatku funkcyjnego, o którym mowa w ust. 3, w granicach określonych tabelą i w oparciu o kryteria określone w ust. 4 ustala dla dyrektorów placówek Wójt Gminy Czernica.
7. Wysokość dodatku funkcyjnego dla nauczycieli w oparciu o kryteria określone w ust. 4 ustala dyrektor placówki.
8. Dodatek funkcyjny z tytułu opiekuna stażu przysługuje za każdą osobę powierzoną danemu nauczycielowi.
9. Dodatek funkcyjny z tytułu wychowawstwa przysługuje za każdą powierzoną klasę – niezależnie od wymiaru czasu pracy nauczyciela.
10. W razie zbiegu tytułu do dwóch lub więcej dodatków funkcyjnych nauczycielowi przysługują wszystkie.
11. Dodatek funkcyjny nie przysługuje:
 - 1) w okresie nieusprawiedliwionej nieobecności w pracy,
 - 2) w okresie urlopu dla poratowania zdrowia,
 - 3) w okresach, za które nie przysługuje wynagrodzenie zasadnicze,
 - 4) od pierwszego dnia miesiąca następującego po miesiącu, w którym nauczyciel zaprzestał pełnienia stanowiska, wychowawstwa lub funkcji z innych powodów, a jeżeli zaprzestanie tego pełnienia nastąpiło pierwszego dnia miesiąca – od tego dnia.(Rozstrzygnięciem nadzorczym Wojewody Dolnośląskiego NK.II.0911-3/204/08 z dnia 15 kwietnia 2008 r. stwierdzono nieważność § 6 ust. 11).

§ 7

Dodatek za warunki pracy.

1. Nauczycielom pracującym w trudnych lub uciążliwych warunkach przysługuje z tego tytułu dodatek za warunki pracy.
2. Za pracę w trudnych warunkach uznaje się prowadzenie przez nauczycieli:
 - 1) zajęć rewalidacyjno-wychowawczych z dziećmi i młodzieżą upośledzonymi umysłowo w stopniu głębokim,
 - 2) zajęć dydaktycznych i wychowawczych oraz indywidualnego nauczania dziecka zakwalifikowanego do kształcenia specjalnego.
3. Za pracę wykonywaną w warunkach uciążliwych uznaje się prowadzenie przez nauczycieli zajęć w trudnych warunkach oraz z dziećmi i młodzieżą upośledzonymi w stopniu lekkim, wśród których znajduje się co najmniej jedno dziecko upośledzone umysłowo w stopniu umiarkowanym lub znacznym, pod warunkiem, że zajęcia dydaktyczne z tym dzieckiem prowadzone są według odrębnego programu nauczania, a zajęcia wychowawcze według odrębnego programu wychowawczego opracowanego przez wychowawcę.
4. Wysokość dodatku za pracę w warunkach trudnych lub uciążliwych wynosi – 30% stawki godzinowej osobistego wynagrodzenia zasadniczego, za każdą przepracowaną godzinę.
5. Dodatki, o których mowa w ustępie 1, wypłacane są za godziny faktycznie odbyte.
6. W razie zbiegu prawa do dodatków, o których mowa w ust. 1, nauczycielowi przysługuje każdy z tych dodatków.

§ 8

Wynagrodzenie za godziny ponadwymiarowe oraz za godziny doraźnych zastępstw.

1. Wynagrodzenie za jedną godzinę ponadwymiarową ustala się dzieląc przyznaną nauczycielowi stawkę wynagrodzenia zasadniczego łącznie z dodatkiem za warunki pracy (jeżeli praca w tej godzinie została zrealizowana w warunkach uprawniających do dodatku) przez miesięczną liczbę godzin tygodniowego obowiązkowego wymiaru godzin, ustalonego dla rodzaju zajęć dydaktycznych, wychowawczych lub opiekuńczych realizowanych w ramach godzin ponadwymiarowych.
2. Miesięczną liczbę godzin obowiązkowego lub realizowanego wymiaru godzin nauczyciela, o której mowa w ust. 1, uzyskuje się mnożąc odpowiedni wymiar godzin przez 4,16 z zaokrągleniem do pełnych godzin w ten sposób, że czas zajęć do 0,5 godziny pomija się, a co najmniej 0,5 godziny liczy się za pełną godzinę.

§ 9

Nagrody ze specjalnego funduszu nagród.

1. Tworzy się specjalny fundusz nagród dla nauczycieli w wysokości 1% planowanych rocznych wynagrodzeń osobowych nauczycieli, z przeznaczeniem na wypłaty nagród organu prowadzącego i dyrektorów szkół.
2. Z wyodrębnionego funduszu, o którym mowa w ust. 1, przeznacza się:
 - 1) 20% środków na nagrody organu prowadzącego zwane nagrodami Wójta Gminy Czernica,
 - 2) 80% środków na nagrody Dyrektora Szkoły.
3. Nagrody, o których mowa w ust. 2, są przyznawane z okazji Dnia Edukacji Narodowej. W szczególności uzasadnionych przypadkach nagroda może być przyznana w innym terminie.
4. Nagroda może być przyznana nauczycielowi po przepracowaniu w szkole co najmniej 1 roku.
5. Z wnioskiem o przyznanie Nagrody Wójta występuje:
 - 1) dyrektor placówki w odniesieniu do nauczyciela zatrudnionego w tej placówce,
 - 2) uprawniona organizacja związkowa – dla nauczyciela pełniącego funkcję dyrektora,
 - 3) organ nadzoru pedagogicznego.
6. Wnioski o nagrodę Wójta Gminy, o których mowa w ust. 2, składa się w sekretariacie Urzędu Gminy w Czernicy w terminie do dnia 30 września każdego roku.
7. Nagroda, o której mowa w ust. 2 pkt. 1, może być przyznana nauczycielowi, który posiada co najmniej dobrą ocenę pracy pedagogicznej oraz spełnia co najmniej 5 z następujących kryteriów:
 - 1) osiąga dobre wyniki w nauczaniu potwierdzone w sprawdzianach i egzaminach przeprowadzanych w szkole,
 - 2) osiąga dobre wyniki w nauczaniu potwierdzone zakwalifikowaniem się uczniów do udziału w konkursach, zawodach, turniejach, olimpiadach szczebla co najmniej powiatowego,
 - 3) posiada osiągnięcia w pracy wychowawczej i opiekuńczej,

- 4) podejmuje działalność innowacyjną w zakresie wdrażania nowatorskich metod nauczania i wychowania, opracowuje publikacje fachowe związane z działalnością zawodową,
 - 5) przygotowuje i wzorowo organizuje okolicznościowe uroczystości szkolne lub angażuje się w organizację uroczystości patriotycznych,
 - 6) przygotowuje lub bierze udział w organizacji imprez kulturalnych, sportowych i rekreacyjnych;
 - 7) prowadzi znaczącą działalność wychowawczą w klasie lub szkole organizując wycieczki umożliwiające uczniom udział w życiu kulturalnym (koncerty, wystawy, spektakle) oraz wycieczki, obozy i rajdy krajoznawczo-turystyczne,
 - 8) organizuje w szkole letni lub zimowy wypoczynek dla młodzieży,
 - 9) zabiega o pomoc i opiekę uczniom lub wychowankom będącym w trudnej sytuacji materialnej lub życiowej i uzyskuje wymierne efekty w tej pracy,
 - 10) prowadzi lub organizuje działalność w zakresie zapobiegania i zwalczanie przejawów patologii społecznej wśród młodzieży szkolnej, a w szczególności narkomanii i alkoholizmu,
 - 11) organizuje współpracę szkoły lub poradni z policją oraz organizacjami i stowarzyszeniami w zakresie zapobiegania i usuwania wszelkich przejawów patologii społecznej,
 - 12) podejmuje inicjatywy w ramach rady pedagogicznej, zmierzające do zapewnienia i poprawy efektywności kształcenia i wychowania oraz higieny i bezpieczeństwa uczniów lub wychowanków,
 - 13) organizuje i rozwija formy współpracy i współdziałania rodziców w życiu szkoły,
 - 14) organizuje i rozwija formy współpracy szkoły z organizacjami harcerskimi i organizacjami pozarządowymi działającymi w środowisku lokalnym, które prowadzą statutową działalność w zakresie oświaty i wychowania,
 - 15) uczestniczy w zorganizowanych formach doskonalenia zawodowego i bierze aktywny udział w wewnątrzszkolnym systemie doskonalenia,
 - 16) udziela pomocy nauczycielowi podejmującemu pracę w zawodzie nauczycielskim,
 - 17) wspiera działalność szkolnych organizacji uczniowskich lub młodzieżowych podejmując opiekę nad tymi organizacjami i uzyskuje korzystne rezultaty w organizowaniu samorządności uczniowskiej,
 - 18) dba o pozytywny wizerunek placówki i promuje jej osiągnięcia na zewnątrz.
8. W przypadku nauczycieli, którym powierzono funkcje kierownicze w placówce, kandydaci do nagrody powinni spełniać co najmniej 3 wymienione w ust. 10 oraz co najmniej 4 kryteria w zakresie organizacji placówki, do których zalicza się w szczególności:
- 1) prawidłowo organizuje pracę placówki tworząc warunki do efektywnej pracy zatrudnionych w niej pracowników oraz systematycznie nadzo-
 - ruje pracę wszystkich organów działających w placówce,
 - 2) twórczo wykorzystuje wyniki wewnętrznej i zewnętrznej oceny pracy placówki,
 - 3) ze szczególną starannością dba o mienie placówki i zabiega o polepszenie istniejącej bazy,
 - 4) prawidłowo dysponuje przyznanymi szkole lub poradni środkami budżetowymi,
 - 5) uzyskuje znaczące efekty w pozyskiwaniu środków finansowych z innych źródeł i optymalnie nimi dysponuje;
 - 6) dba o pozytywny wizerunek placówki i promuje jej osiągnięcia na zewnątrz,
 - 7) posiada wymierne efekty organizacyjne i menedżerskie we współpracy z różnymi środowiskami lokalnymi.
9. Nauczyciel, któremu przyznano nagrodę Wójta Gminy Czernica, otrzymuje dyplom, którego odpis umieszcza się w jego teczce akt osobowych.
10. Nagrodę Wójta Gminy wypłaca kasa szkoły lub placówki, zatrudniającej nagrodzonego nauczyciela.

§ 10

Nauczycielski dodatek mieszkaniowy.

1. Nauczycielowi, posiadającemu kwalifikacje do zajmowania stanowiska nauczyciela, zatrudnionemu w wymiarze nie niższym niż połowa obowiązującego wymiaru zajęć w szkole prowadzonej przez Gminę Czernica, przysługuje nauczycielski dodatek mieszkaniowy uzależniony od stanu rodzinnego.
2. Dodatek mieszkaniowy przyznaje dyrektor szkoły lub placówki po złożeniu wniosku przez nauczyciela, a w odniesieniu do dyrektora Wójta Gminy Czernica.
3. Wysokość nauczycielskiego dodatku mieszkaniowego wynosi:
 - 1) dla 1 osoby – 53,00 zł,
 - 2) dla 2 osób – 71,00 zł,
 - 3) dla 3 osób – 89,00 zł,
 - 4) dla 4 i więcej osób – 106,00 zł.
4. Do członków rodziny nauczyciela uprawnionego do dodatku zalicza się nauczyciela oraz wspólnie z nim stale zamieszkujących:
 - 1) małżonka i dzieci,
 - 2) rodziców nauczyciela pozostających na wyłącznym utrzymaniu nauczyciela,
 - 3) pozostające na utrzymaniu nauczyciela lub nauczyciela i jego małżonka dzieci do ukończenia 18 roku życia lub do czasu ukończenia przez nie szkoły ponadgimnazjalnej, nie dłużej jednak niż do ukończenia 21 roku życia,
 - 4) pozostające na utrzymaniu nauczyciela lub nauczyciela i jego małżonka niepracujące dzieci będące studentami, do czasu ukończenia studiów wyższych, nie dłużej jednak niż do ukończenia 26 roku życia.
5. O zaistniałej zmianie liczby członków rodziny, o których mowa w ust. 3, nauczyciel otrzymujący dodatek jest obowiązany niezwłocznie powiadomić dyrektora szkoły, a dyrektor szkoły otrzymujący dodatek – organ prowadzący szkołę. W przypadku niepowiadomienia dyrektora szkoły lub organu prowadzącego szkołę o zmianie liczby członków rodziny, nienależnie pobrane przez nauczyciela świadczenie podlega zwrotowi.

6. Nauczycielowi i jego małżonkowi zamieszkującemu z nim stale, będącemu także nauczycielem, przysługuje tylko jeden dodatek w wysokości określonej w ust. 1. Małżonkowie wspólnie wskazują pracodawcę, który będzie im wypłacał dodatek.
7. Dodatek przysługuje nauczycielowi niezależnie od tytułu prawnego do zajmowanego przez niego lokalu mieszkalnego.
8. Nauczycielowi zatrudnionemu w kilku szkołach przysługuje tylko jeden dodatek, wypłacany przez wskazanego przez niego pracodawcę.
9. Dodatek przysługuje w okresie wykonywania pracy, a także w okresach:
- 1) niewykonywania pracy, za które przysługuje wynagrodzenie,
 - 2) pobierania zasiłku z ubezpieczenia społecznego,
 - 3) odbywania zasadniczej służby wojskowej, przeszkolenia wojskowego, okresowej służby wojskowej; w przypadku gdy z nauczycielem powołanym do służby wojskowej zawarta była umowa o pracę na czas określony, dodatek wypłaca się nie dłużej niż do końca okresu, na który umowa ta została zawarta,
 - 4) korzystania z urlopu wychowawczego przewidzianego w odrębnych przepisach.
10. Dodatek przyznaje się na wniosek nauczyciela (dyrektora szkoły) lub na wspólny wniosek nauczycieli będących współmałżonkami.
11. Dodatek przysługuje od pierwszego dnia miesiąca następującego po miesiącu, w którym złożony został wniosek o jego przyznanie.
- § 11
- Traci moc uchwała Rady Gminy Czernica nr V/21/2007 z dnia 26 marca 2007 r. w sprawie ustalenia regulaminu określającego zasady przyznawania i wypłacania nauczycielom niektórych składników wynagrodzenia w roku 2007 oraz ich wysokość.
- § 12
- Wykonanie uchwały powierza się Wójtowi Gminy Czernica.
- § 13
- Uchwała wchodzi w życie po upływie 14 dni od dnia jej ogłoszenia w Dzienniku Urzędowym Województwa Dolnośląskiego, z mocą obowiązującą od dnia 1 stycznia 2008 r.

PRZEWODNICZĄCY
RADY GMINY

KAROL PIETRUCHA

1386

UCHWAŁA RADY GMINY DŁUGOŁĘKA NR XV/175/08

z dnia 13 marca 2008 r.

w sprawie zmiany uchwały nr XLIV/735/2006 Rady Gminy Długoleka z dnia 5 września 2006 r. w sprawie zasad gospodarowania nieruchomościami stanowiącymi własność Gminy Długoleka

Na podstawie art. 18 ust. 2 pkt 9 lit. a) oraz art. 40 ust. 1 i 2 pkt 3 i art. 41 ustawy z dnia 8 marca 1990 r. o samorządzie gminnym (Dz. U. z 2001 r. Nr 142, poz. 1591 ze zm.), w związku z art. 37 ust. 3 i 4, art. 43 ust. 6 i art. 84 ust. 3 i 4 ustawy z dnia 21 sierpnia 1997 r. o gospodarce nieruchomościami (Dz. U. z 2004 r. Nr 261, poz. 2603 ze zm.) Rada Gminy Długoleka uchwala, co następuje:

§ 1

W uchwale nr XLIV/735/2006 Rady Gminy Długoleka z dnia 5 września 2006 r. w sprawie zasad gospodarowania nieruchomościami stanowiącymi własność Gminy Długoleka wprowadza się następujące zmiany:

- 1) w § 6 ust. 3 otrzymuje brzmienie:
„3. Cena nabycia nieruchomości oraz prawa własności użytkownictwa wieczystego nie może przewyższać wartości nieruchomości lub prawa użytkownictwa wieczystego ustalonej przez

uprawnionego rzeczoznawcę, chyba że nieruchomość jest niezbędna dla realizacji celu publicznego, a środki na jej nabycie są zabezpieczone w budżecie Gminy”.

- 2) w § 13 ust. 4 otrzymuje brzmienie:
„4. Udostępniając nieruchomości Wójt obowiązany jest przestrzegać przeznaczenia nieruchomości określonego w miejscowym planie zagospodarowania przestrzennego a w przypadku jego braku w studium uwarunkowań i kierunków

zagospodarowania przestrzennego Gminy oraz określić czas trwania umów, w tym umów zawartych na czas oznaczony dłuższy niż 3 lata i czas nieoznaczony, z uwzględnieniem planowanych terminów realizacji zadań Gminy obejmujących udostępnianie nieruchomości”.

3) w § 14 w ust. 1 pkt 3) otrzymuje brzmienie:

„3) przedłużenia czasu trwania umów, w tym zawartych na czas oznaczony dłuższy niż 3 lata lub na czas nieoznaczony oraz gdy po umowie zawartej na czas oznaczony do 3 lat strony zawierają kolejne umowy, których przedmiotem jest ta sama nieruchomość pod warunkiem, że nieruchomość ta wykorzystywana jest na cele rolne lub cele publiczne oraz na prowadzenie ogródków przydomowych”.

§ 2

Wykonanie uchwały powierza się Wójtowi Gminy Długołęka.

§ 3

Uchwała wchodzi w życie po upływie 14 dni od dnia jej ogłoszenia w Dzienniku Urzędowym Województwa Dolnośląskiego.

PRZEWODNICZĄCY
RADY GMINY

MIROSLAW DUDA

1387

UCHWAŁA RADY GMINY JEŻÓW SUDECKI NR XIII/63/2008

z dnia 26 marca 2008 r.

w sprawie zmiany uchwały Rady Gminy Jeżów Sudecki nr II/11/2006 z dnia 20 grudnia 2006 r. w sprawie poboru w drodze inkasa łącznego zobowiązania pieniężnego rolników oraz niektórych podatków i opłat lokalnych

Na podstawie art. 40 ust. 1 ustawy z dnia 8 marca 1990 r. o samorządzie gminnym (tekst jednolity z 2001 r. Dz. U. Nr 142, poz. 1591 ze zmianami) oraz art. 6 ust. 12 i art. 19 pkt 2 ustawy z dnia 12 stycznia 1991 r. o podatkach i opłatach lokalnych (tekst jednolity Dz. U. z 2006 r. Nr 121, poz. 844 ze zmianami) oraz art. 6b ustawy z dnia 15 listopada 1984 r. o podatku rolnym (tekst jednolity z 2006 r. Dz. U. Nr 136, poz. 969 ze zmianami) Rada Gminy uchwała, co następuje:

§ 1

W uchwale Rady Gminy Jeżów Sudecki nr II/11/2006 z dnia 20 grudnia 2006 r. w sprawie poboru w drodze inkasa łącznego zobowiązania pieniężnego rolników oraz niektórych podatków i opłat lokalnych, § 5 otrzymuje brzmienie:

§ 5

„1. Ustala się stawki wynagrodzenia za pobór podatku od nieruchomości i łącznego zobowiązania pieniężnego rolników z poszczególnych sołectw w następującej wysokości:

- | | |
|---------------------------|-------|
| 1) Sołectwo Chrośnica | - 13% |
| 2) Sołectwo Czernica | - 9% |
| 3) Sołectwo Dziwiszów | - 9% |
| 4) Sołectwo Janówek | - 13% |
| 5) Sołectwo Jeżów Sudecki | - 10% |
| 6) Sołectwo Płoszczyna | - 12% |
| 7) Sołectwo Siedlęcin | - 9% |
| 8) Sołectwo Wrzeszczyn | - 13% |

2. Ustala się stawkę wynagrodzenia za inkaso opłaty od posiadania psów w wysokości – 12%”.

§ 2

Wykonanie uchwały powierza się Wójtowi Gminy Jeżów Sudecki.

§ 3

Uchwała wchodzi w życie po upływie 14 dni od dnia ogłoszenia w Dzienniku Urzędowym Województwa Dolnośląskiego, z mocą obowiązującą od dnia 1 lipca 2008 r.

WICEPRZEWODNICZĄCY RADY

JÓZEF ODRZYWOLSKI

1388**UCHWAŁA RADY GMINY MIĘKINIA
NR XVIII/174/07**

z dnia 27 grudnia 2008 r.

w sprawie ustalenia regulaminu określającego wysokość stawek i szczegółowe warunki przyznawania nauczycielom dodatku motywacyjnego, funkcyjnego i za warunki pracy oraz za godziny nadwymiarowe i godziny doraźnych zastępstw, oraz wysokość i warunki wypłacania nagród i innych świadczeń wynikających ze stosunku pracy nauczycieli, a także wysokość i szczegółowe zasady przyznawania i wypłacania dodatku mieszkaniowego w szkołach i przedszkolach prowadzonych przez Gminę Miękinia w 2008 r.

Na podstawie art. 18 ust. 2 pkt 15 ustawy z dnia 8 marca 1990 r. o samorządzie gminnym (Dz. U. z 2001 r. Nr 142, poz. 1591 ze zmianami), oraz art. 30 ust. 6 i art. 54 ust. 7 ustawy z dnia 26 stycznia 1982 r. – Karta Nauczyciela (Dz. U. z 2006 r. Nr 97, poz. 674 ze zmianami) Rada Gminy Miękinia uchwala, co następuje:

REGULAMIN

Określający wysokości stawek i szczegółowe warunki przyznawania nauczycielom dodatku motywacyjnego, funkcyjnego i za warunki pracy oraz za godziny nadwymiarowe i godziny doraźnych zastępstw, oraz wysokość i warunki wypłacania nagród i innych świadczeń wynikających ze stosunku pracy nauczycieli, a także wysokość i szczegółowe zasady przyznawania i wypłacania dodatku mieszkaniowego w szkołach i przedszkolach prowadzonych przez Gminę Miękinia.

I. POSTANOWIENIA OGÓLNE**§ 1**

1. Do obliczenia średniej wynagrodzeń nauczycieli, uwzględniając przewidywaną strukturę zatrudnienia w roku 2008, przyjmuje się osoby zatrudnione w pełnym i niepełnym wymiarze godzin.
2. Liczba osób przyjęta do obliczeń jest sumą liczby osób zatrudnionych na pełny etat i etatów przeliczeniowych wynikających z zatrudnienia osób w niepełnym wymiarze zajęć.

§ 2

1. Minimalne stawki wynagrodzenia zasadniczego oraz tabelę zaszeregowania dla nauczycieli określa rozporządzenie Ministra Edukacji Narodowej i Sportu z dnia 31 stycznia 2005 r. w sprawie wysokości minimalnych stawek wynagrodzenia zasadniczego nauczycieli, ogólnych warunków przyznawania dodatków do wynagrodzenia zasadniczego oraz wynagrodzenia za pracę w dniu wolnym od pracy (Dz. U. Nr 22, poz. 181 z późniejszymi zmianami).
2. W 2008 roku przewiduje się środki na podwyższenie minimalnych stawek wynagrodzenia określonych w rozporządzeniu ministra właściwego do spraw oświaty i wychowania.

§ 3

Regulamin określa wysokość stawek, szczegółowe warunki przyznawania, obliczania i wypłacania:

- 1) dodatku motywacyjnego,
- 2) dodatku za usługę lat,
- 3) dodatku funkcyjnego,
- 4) dodatku za warunki pracy,

- 5) wynagrodzenia za godziny nadwymiarowe i godziny doraźnych zastępstw,
- 6) nagród ze specjalnego funduszu nagród,
- 7) dodatku mieszkaniowego,
- 8) innych świadczeń wynikających ze stosunku pracy.

II. DODATEK MOTYWACYJNY**§ 4**

1. Warunkiem przyznania nauczycielowi dodatku motywacyjnego jest uzyskanie przez nauczyciela, w semestrze poprzednim, szczególnych osiągnięć dydaktycznych, wychowawczych i opiekuńczych, a w szczególności:
 - 1) uzyskanie przez uczniów, z uwzględnieniem ich możliwości i pracy nauczyciela, co najmniej dobrych osiągnięć dydaktyczno-wychowawczych potwierdzonych wynikami klasyfikacji lub promocji, efektami egzaminów i sprawdzianów albo sukcesami w olimpiadach, konkursach, zawodach itp.;
 - 2) umiejętność rozwiązywania problemów wychowawczych uczniów we współpracy z rodzicami;
 - 3) pełne rozpoznanie środowiska wychowawczego uczniów, aktywne i efektywne działanie na rzecz uczniów potrzebujących szczególnej opieki;
 - 4) posiadanie co najmniej dobrej oceny pracy lub pozytywnej oceny dorobku zawodowego;
 - 5) systematyczne i efektywne przygotowywanie się i wypełnianie przydzielonych obowiązków;
 - 6) podnoszenie kwalifikacji i umiejętności zawodowych;
 - 7) wzbogacenie własnego warsztatu pracy;

- 8) dbałość o estetykę pomieszczeń i sprawność powierzonych pomocy dydaktycznych oraz innych urządzeń szkolnych;
 - 9) prawidłowe prowadzenie dokumentacji szkolnej i pedagogicznej;
 - 10) rzetelne i terminowe wywiązywanie się z poleceń służbowych;
 - 11) przestrzeganie dyscypliny pracy;
 - 12) zaangażowanie w realizację czynności i zadań określonych w art. 42 ust. 2 pkt 2 i 3 Karty Nauczyciela, a w szczególności:
 - a) udział w organizowaniu imprez i uroczystości szkolnych,
 - b) udział w pracach komisji przedmiotowych i innych,
 - c) opieka nad samorządem uczniowskim lub innymi organizacjami uczniowskimi działającymi na terenie szkoły,
 - d) prowadzenie lekcji koleżeńskich lub innych form aktywności w ramach wewnątrzszkolnego doskonalenia zawodowego nauczycieli,
 - e) aktywny udział w realizowaniu innych zadań statutowych szkoły.
2. O wysokości dodatku motywacyjnego dla dyrektorów szkół lub przedszkola decydują w szczególności następujące kryteria:
- 1) umiejętność racjonalnego gospodarowania środkami finansowymi szkoły lub przedszkola:
 - a) przestrzeganie dyscypliny budżetowej w oparciu o posiadane środki finansowe,
 - b) podejmowanie działań zmierzających do wzbogacenia majątku szkoły lub przedszkola,
 - c) pozyskiwanie środków pozabudżetowych oraz umiejętność ich właściwego wykorzystania na cele szkoły lub przedszkola,
 - d) podejmowanie działań zapewniających utrzymanie powierzonego mienia w stanie gwarantującym optymalne warunki do realizacji zadań dydaktyczno-wychowawczych;
 - 2) sprawność organizacyjna w realizacji zadań szkoły lub przedszkola:
 - a) dyscyplina pracy, podział zadań, terminowość realizacji zadań i zarządzeń,
 - b) podejmowanie działań motywujących nauczycieli do doskonalenia i podnoszenia kwalifikacji zawodowych,
 - c) polityka kadrowa,
 - d) organizowanie konferencji szkoleniowych,
 - e) współpraca z placówkami doskonalenia nauczycieli,
 - f) podejmowanie innych działań mających na celu promowanie szkoły lub przedszkola,
 - 3) wysokie efekty w pracy dydaktycznej i wychowawczej szkoły lub przedszkola:
 - a) osiągnięcia uczniów: naukowe, sportowe, artystyczne w skali regionu, województwa, kraju,
 - b) poszerzona oferta szkoły poprzez: wprowadzenie programów autorskich, innowacji i eksperymentów pedagogicznych oraz innych rozwiązań metodycznych,
 - c) dbałość o klimat wychowawczy szkoły poprzez rozwiązywanie konkretnych problemów wychowawczych, podejmowanie efektywnych działań profilaktycznych zapobiegających zagrożeniom społecznym,
- d) stwarzanie warunków sprzyjających rozwojowi samorządności i przedsiębiorczości uczniów,
- e) obecność szkół w środowisku lokalnym, udział w imprezach, konkursach i przeglądach organizowanych przy współpracy z instytucjami społeczno kulturalnymi,
- f) konstruktywna współpraca z Radą Szkoły, Radą Rodziców i Samorządem Uczniowskim.
3. Nauczyciel nabywa prawo do dodatku motywacyjnego po przepracowaniu w szkołach lub przedszkolu na terenie Gminy Miękinia 1 roku, z zastrzeżeniem ust. 1.

§ 5

1. Ustala się środki finansowe, z przeznaczeniem na dodatek motywacyjny dla nauczyciela, w wysokości 4% wynagrodzenia zasadniczego na jeden pełny etat wynagrodzenia nauczyciela mianowanego.
2. Ustala się środki finansowe z przeznaczeniem na dodatek motywacyjny dla dyrektora – w wysokości 50% wynagrodzenia zasadniczego na jeden pełny etat dyrektora.

§ 6

1. Dodatek motywacyjny dla nauczyciela przyznaje dyrektor szkoły w oparciu o opracowane kryteria, w wysokości 0–15% jego wynagrodzenia zasadniczego.
2. Dodatek motywacyjny dla nauczyciela przyznawany jest na czas określony, nie krótszy niż 2 miesiące i nie dłuższy niż 10 miesięcy.
3. Dodatek motywacyjny dla dyrektora szkoły lub przedszkola przyznaje Wójt Gminy Miękinia, w wysokości do 50% jego wynagrodzenia zasadniczego.
4. Dodatek motywacyjny dla dyrektora szkoły lub przedszkola przyznaje się na czas określony, nie krótszy niż 2 miesiące i nie dłuższy niż 10 miesięcy.

§ 7

1. Dodatek motywacyjny nie przysługuje za czas nie-realizowania przez nauczyciela godzin dydaktycznych, wychowawczych lub opiekuńczych z powodu przebywania nauczyciela na:
 - 1) urlopie dla poratowania zdrowia,
 - 2) zwolnieniu lekarskim dłuższym niż jeden miesiąc.
2. Nauczycielom, którym powierzono stanowisko kierownicze, dodatek motywacyjny nie przysługuje w okresie:
 - 1) przebywania na urlopie dla poratowania zdrowia,
 - 2) zwolnienia lekarskiego dłuższego niż jeden miesiąc.

(Skarga Wojewody Dolnośląskiego do Wojewódzkiego Sądu Administracyjnego we Wrocławiu NK.II.0914-12/68/08 z dnia 14 kwietnia 2008 r. o stwierdzenie nieważności § 7).

§ 8

1. Nauczycielom uzupełniającym etat w innej szkole dodatek motywacyjny przyznaje dyrektor szkoły macierzystej w uzgodnieniu z dyrektorem szkoły, w której nauczyciel uzupełnia etat.

2. Nauczycielowi przeniesionemu na podstawie art. 18 i 19 Karty Nauczyciela dodatek motywacyjny ustala dyrektor szkoły, do której nauczyciel został przeniesiony, po zasięgnięciu opinii dyrektora szkoły poprzedniej.
3. Dodatek motywacyjny przyznaje się na piśmie.

III. DODATEK ZA WYSLUGĘ LAT

§ 9

1. Wysokość oraz warunki nabywania przez nauczyciela prawa do dodatku za wysługę lat określają przepisy art. 33 ust. 1 Karty Nauczyciela oraz § 7 rozporządzenia, o którym mowa w § 2 ust. 1.
2. Dodatek za wysługę lat przysługuje nauczycielowi w pełnej wysokości także w okresie przebywania nauczyciela na urlopie dla poratowania zdrowia. (Skarga Wojewody Dolnośląskiego do Wojewódzkiego Sądu Administracyjnego we Wrocławiu NK.II.0914-12/68/08 z dnia 14 kwietnia 2008 r. o stwierdzenie nieważności § 9 ust. 2).

IV. DODATEK FUNKCYJNY

§ 10

1. Dodatek funkcyjny dla dyrektorów szkół i przedszkoli przyznaje Wójt Gminy Miękinia, a dla wicedyrektorów i pozostałych osób zajmujących inne stanowiska kierownicze dodatek funkcyjny przyznaje dyrektor szkoły lub przedszkola.
2. Dodatek funkcyjny dla dyrektora szkoły i przedszkola przyznaje się za:
 - 1) warunki organizacyjne, m.in.:
 - a) liczbę uczniów,
 - b) liczbę zastępców,
 - c) zmianowość,
 - d) liczbę budynków, w których funkcjonuje szkoła lub przedszkole;
 - 2) efektywność funkcjonowania szkoły, m.in.:
 - a) racjonalne i efektywne gospodarowanie środkami finansowymi,
 - b) prawidłowo prowadzoną politykę kadrową,
 - c) umiejętne pozyskiwanie środków w ramach działalności gospodarczej szkoły lub przedszkola,
 - d) prowadzenie dokumentacji szkolnej (arkusze ocen, protokoły egzaminów, dzienniki lekcyjne) i kadrowej zgodnie z obowiązującymi przepisami,
 - e) przestrzeganie przepisów bhp na terenie szkoły lub przedszkola;
 - 3) wyniki w nauczaniu i wychowaniu, m.in.:
 - a) wyniki klasyfikacji rocznej,
 - b) wyniki egzaminów,
 - c) osiągnięcia w olimpiadach, konkursach, zawodach.

(Skarga Wojewody Dolnośląskiego do Wojewódzkiego Sądu Administracyjnego we Wrocławiu NK.II.0914-12/68/08 z dnia 14 kwietnia 2008 r. o stwierdzenie nieważności § 10 ust. 2 pkt 2 i 3).

§ 11

1. Nauczycielowi, któremu powierzono stanowisko dyrektora szkoły lub przedszkola, albo inne stano-

wisko kierownicze ustanowione w statucie szkoły lub przedszkola przysługuje dodatek funkcyjny obliczony na podstawie wynagrodzenia zasadniczego nauczyciela mianowanego posiadającego stopień naukowy doktora lub doktora habilitowanego albo tytuł zawodowy magistra z przygotowaniem pedagogicznym, w wysokości określonej w poniższej tabeli.

Tabela dodatków funkcyjnych

Stanowisko	Wysokość dodatku
1) dyrektor przedszkola:	30–100%
2) dyrektor zespołu	50–150%
3) dyrektor szkoły	30–100%
4) wicedyrektor: zespołu, szkoły, przedszkola	30–80%

2. Dodatek funkcyjny przysługuje również nauczycielom, którym czasowo powierzono pełnienie obowiązków dyrektora szkoły lub przedszkola, a także gdy powierzono te obowiązki w zastępstwie.
3. Dodatek funkcyjny, w stawce ustalonej dla dyrektora szkoły lub przedszkola, przysługuje wicedyrektorowi od pierwszego dnia miesiąca kalendarzowego następującego po trzech miesiącach zastępstwa.

§ 12

Nauczycielom realizującym dodatkowe zadania oraz zajęcia przysługuje dodatek funkcyjny z tytułu:

- 1) sprawowania funkcji opiekuna stażu, w wysokości 2% wynagrodzenia zasadniczego nauczyciela mianowanego o kwalifikacjach określonych w § 11 ust. 1, za każdego nauczyciela powierzonego opiece,
- 2) powierzenia wychowawstwa klasy, w wysokości: do 10 dzieci – 1%, od 11 do 20 dzieci – 2,5%, od 21 do 25 dzieci – 3%, pow. 25 dzieci 5% wynagrodzenia zasadniczego nauczyciela mianowanego o kwalifikacjach określonych w § 11 ust. 1,
- 3) w przypadku powierzenia wychowawstwa w grupie przedszkolnej 2 nauczycielom dodatek wynosi po 70% dla każdego nauczyciela.

§ 13

1. Dodatki funkcyjne, o których mowa w § 11 i w § 12, nie przysługują w okresie nieusprawiedliwionej nieobecności w pracy, w okresie urlopu dla poratowania zdrowia, w okresach za które nie przysługuje wynagrodzenie zasadnicze oraz od pierwszego dnia miesiąca następującego po miesiącu w którym nauczyciel zaprzestał pełnienia stanowiska kierowniczego, wychowawstwa lub funkcji z innych powodów, a jeżeli zaprzestanie tego pełnienia nastąpiło pierwszego dnia miesiąca – od tego dnia. (Skarga Wojewody Dolnośląskiego do Wojewódzkiego Sądu Administracyjnego we Wrocławiu NK.II.0914-12/68/08 z dnia 14 kwietnia 2008 r. o stwierdzenie nieważności § 13 ust. 1).
2. Otrzymywanie dodatku funkcyjnego, o którym mowa w § 11, nie wyłącza prawa do dodatku, o którym mowa w § 12.
3. Dodatek funkcyjny przyznaje:
 - 1) nauczycielowi – dyrektor,
 - 2) dyrektorowi – Wójt.

V. DODATEK ZA WARUNKI PRACY

§ 14

1. Dodatek za trudne warunki pracy przysługuje nauczycielom za prowadzenie:
 - 1) zajęć indywidualnego nauczania dziecka zakwalifikowanego do kształcenia specjalnego – w wysokości 20% wynagrodzenia zasadniczego,
 - 2) zajęć rewalidacyjno-wychowawczych z dziećmi i młodzieżą upośledzoną umysłowo w stopniu głębokim – w wysokości 20% wynagrodzenia zasadniczego,
 - 3) zajęć dydaktycznych w klasach łączonych w szkołach podstawowych – w wysokości 25% stawki godzinowej za każdą przepracowaną w tych klasach godzinę nauczania.
2. Dodatek za trudne warunki pracy przysługuje w okresie faktycznego wykonywania pracy, z którą dodatek jest związany oraz w okresie niewykonywania pracy, za który przysługuje wynagrodzenie liczone jak za okres urlopu wypoczynkowego.
3. Dodatek za trudne warunki pracy, określony w ust. 1, wypłaca się w całości, jeżeli nauczyciel realizuje w takich warunkach cały obowiązujący go wymiar zajęć oraz w przypadku, gdy nauczyciel, realizuje w tych warunkach obowiązujący go wymiar zajęć. Dodatek wypłaca się w proporcjonalnej części, jeżeli nauczyciel realizuje w trudnych warunkach tylko część obowiązującego wymiaru lub jeżeli jest zatrudniony w niepełnym wymiarze zajęć.
4. Dodatek za trudne warunki pracy określony w ust. 1 wypłaca się za każdą efektywnie przepracowaną w takich warunkach godzinę zajęć oraz za okresy wymienione w ust. 2.

(Skarga Wojewody Dolnośląskiego do Wojewódzkiego Sądu Administracyjnego we Wrocławiu NK.II.0914-12/68/08 z dnia 14 kwietnia 2008 r. o stwierdzenie nieważności § 14 ust. 2 i 4).

§ 15

1. Dodatek za uciążliwe warunki pracy przysługuje nauczycielom za prowadzenie: zajęć wymienionych w § 14 ust. 1 pkt 1 i 2, prowadzonych z dziećmi i młodzieżą, których rodzaj i stopień niepełnosprawności został określony w § 2 rozporządzenia Ministra Pracy i Polityki Społecznej z dnia 1 lutego 2002 r. w sprawie kryteriów oceny niepełnosprawności u osób w wieku do 16 roku życia (Dz. U. Nr 17, poz. 162), uzasadnia konieczność sprawowania stałej opieki lub udzielania pomocy, oraz prowadzonych z dziećmi i młodzieżą powyżej 16 roku życia, u których wystąpiło naruszenie sprawności organizmu z przyczyn, o których mowa w § 32 ust. 1 rozporządzenia Ministra Gospodarki, Pracy i Polityki Społecznej z dnia 15 lipca 2003 r. w sprawie orzekania o niepełnosprawności i stopniu niepełnosprawności (Dz. U. Nr 139, poz. 1328), w wysokości 10% stawki godzinowej za każdą efektywnie przepracowaną godzinę zajęć.
2. Dodatek za uciążliwe warunki pracy przysługuje również w okresie niewykonywania pracy, za który

przysługuje wynagrodzenie liczone jak za okres urlopu wypoczynkowego.

(Skarga Wojewody Dolnośląskiego do Wojewódzkiego Sądu Administracyjnego we Wrocławiu NK.II.0914-12/68/08 z dnia 14 kwietnia 2008 r. o stwierdzenie nieważności § 15 ust. 1 we fragmencie „za każdą efektywnie przepracowaną godzinę zajęć” i ust. 2).

§ 16

1. W razie zbiegu tytułów do dodatku za trudne warunki pracy i za uciążliwe warunki pracy przysługuje nauczycielowi prawo do jednego wyższego dodatku.
2. Decyzję o przyznaniu dodatku za warunki pracy dla nauczycieli podejmuje dyrektor szkoły lub przedszkola, a dla dyrektora Wójt Gminy Miękinia.

VI. WYNAGRODZENIE ZA GODZINY PONADWYMIAROWE I GODZINY DORAŻNYCH ZASTĘPSTW

§ 17

1. Wynagrodzenie za jedną godzinę ponadwymiarową i godzinę doraźnego zastępstwa oblicza się dzieląc stawkę osobistego zaszeregowania nauczyciela łącznie z dodatkiem za warunki pracy przez miesięczną liczbę godzin obowiązkowego wymiaru zajęć realizowanych przez nauczyciela.
2. Miesięczną liczbę godzin obowiązkowego lub realizowanego wymiaru zajęć nauczyciela, o której mowa w ust. 1, ustala się mnożąc tygodniowy obowiązkowy lub realizowany wymiar zajęć przez 4,16 – z zaokrągleniem do pełnych godzin w ten sposób, że czas zajęć do 1/2 godziny pomija się, a co najmniej 1/2 godziny liczy się za pełną godzinę.

VII. NAGRODY ZE SPECJALNEGO FUNDUSZU NAGRÓD

§ 18

1. Nauczyciele mogą otrzymywać nagrody ze specjalnego funduszu nagród za osiągnięcia dydaktyczno-wychowawcze, zgodnie z art. 49 Karty Nauczyciela.
2. Tworzy się specjalny fundusz nagród w wysokości co najmniej 1% planowanych rocznych wynagrodzeń osobowych, z przeznaczeniem na wypłaty nagród organu prowadzącego i dyrektorów szkoły, z czego:
 - 1) 70% środków funduszu przeznaczają się na nagrody dyrektorów,
 - 2) 30% środków funduszu przeznaczają się na nagrody organu prowadzącego.

§ 19

Nagrody, o których mowa w § 18, są przyznawane z okazji Dnia Edukacji Narodowej. W szczególnie uzasadnionych przypadkach nagroda może być przyznana w innym terminie.

§ 20

Nagrody przyznaje dyrektor szkoły lub przedszkola ze środków określonych w § 18 ust. 2 pkt 1,

a w przypadku nagród organu prowadzącego Wójt Gminy Miękinia, ze środków określonych w §18 ust. 2 pkt 2.

§ 21

1. Z wnioskiem o przyznanie nagrody Wójta Gminy Miękinia występuje:
 - 1) dyrektor szkoły lub przedszkola, placówki – dla nauczycieli szkół i przedszkoli,
 - 2) dyrektor Samorządowego Zespołu Oświaty – dla dyrektora szkoły lub przedszkola,
 - 3) dla nauczyciela korzystającego z oddelegowania do pracy związkowej właściwa organizacja związkowa.
2. Wnioski o przyznanie nagrody powinny zawierać następujące dane kandydata do nagrody:
 - 1) imię i nazwisko,
 - 2) datę urodzenia,
 - 3) informację o wykształceniu, stopniu awansu zawodowego,
 - 4) staż pracy pedagogicznej,
 - 5) nazwę szkoły,
 - 6) zajmowane stanowisko,
 - 7) otrzymane dotychczas nagrody,
 - 8) ocenę pracy pedagogicznej,
 - 9) uzasadnienie, w którym należy zamieścić informacje o dorobku zawodowym i osiągnięciach w ostatnich latach, po otrzymaniu ostatniej nagrody.

§ 22

1. Nagroda, o której mowa w § 18, może być przyznana nauczycielowi, który posiada co najmniej dobrą ocenę pracy pedagogicznej oraz spełnia odpowiednio co najmniej 5 z następujących kryteriów:
 - 1) w okresie pracy dydaktyczno-wychowawczej:
 - a) osiąga dobre wyniki w nauczaniu potwierdzone w sprawdzianach i egzaminach uczniów, przeprowadzonych przez okręgowe komisje egzaminacyjne,
 - b) podejmuje działalność innowacyjną w zakresie wdrażania nowatorskich metod nauczania i wychowania, opracowywania autorskich programów i publikacji,
 - c) osiąga dobre wyniki w nauczaniu, potwierdzone zakwalifikowaniem uczniów do udziału w zawodach powiatowych lub wojewódzkich olimpiad przedmiotowych, zajęciem przez uczniów (zespół uczniów) I–III miejsca w konkursach, zawodach, przeglądach i festiwalach powiatowych i wojewódzkich,
 - d) posiada udokumentowane osiągnięcia w pracy z uczniami uzdolnionymi lub z uczniami mającymi trudności w nauce,
 - e) przygotowuje i wzorowo organizuje uroczystości szkolne lub środowiskowe,
 - f) prowadzi znaczącą działalność wychowawczą w klasie lub szkole, w szczególności przez organizowanie wycieczek, udział uczniów w spektaklach teatralnych, koncertach, wystawach i spotkaniach,
 - g) organizuje imprezy kulturalne, sportowe, rekreacyjne i wypoczynkowe,

- h) prawidłowo organizuje i prowadzi letni lub zimowy wypoczynek dla dzieci i młodzieży,
- i) osiąga dobre wyniki w pracy resocjalizacyjnej z uczniami.

- 2) w zakresie pracy opiekuńczej:
 - a) zapewnia pomoc i opiekę uczniom lub wychowankom będącym w trudnej sytuacji materialnej lub życiowej, pochodzącym z rodzin ubogich lub patologicznych,
 - b) prowadzi działalność mającą na celu zapobieganie i zwalczanie przejawów patologii społecznej wśród dzieci i młodzieży, w szczególności narkomanii i alkoholizmu,
 - c) organizuje współpracę szkoły lub placówki z jednostkami systemu ochrony zdrowia, policją, organizacjami i stowarzyszeniami oraz rodzicami w zakresie zapobiegania i usuwania przejawów patologii społecznej i niedostosowania społecznego dzieci i młodzieży,
 - d) organizuje udział rodziców w życiu szkoły lub placówki, rozwija formy współdziałania szkoły lub placówki z rodzicami,
- 3) w zakresie działalności pozaszkolnej:
 - a) bierze udział w zorganizowanych formach doskonalenia zawodowego,
 - b) udziela aktywnej pomocy w adaptacji zawodowej nauczycieli podejmujących pracę w zawodzie nauczyciela.

2. Nagrody przyznaje się dla nauczyciela po przepracowaniu jednego roku szkolnego.

§ 23

Nauczyciel, któremu została przyznana nagroda, otrzymuje dyplom, którego odpis zamieszcza się w jego teczce akt osobowych.

§ 24

1. Niezależnie od nagrody organu prowadzącego, nauczyciel może otrzymać w danym roku nagrody: ministra właściwego do spraw oświaty i wychowania, kuratora oświaty lub dyrektora szkoły.
2. Nagroda dyrektora szkoły nie może być wyższa od nagrody organu prowadzącego.
3. Wysokość nagrody dyrektora wynosi do 150% wynagrodzenia zasadniczego nauczyciela mianowanego o kwalifikacjach określonych w § 11 ust. 1.
4. Wysokość nagrody organu prowadzącego wynosi do 200% wynagrodzenia zasadniczego nauczyciela mianowanego o kwalifikacjach określonych w § 11 ust. 1.

VIII. DODATEK MIESZKANIOWY

§ 25

1. Nauczycielom zatrudnionym w wymiarze nie niższym niż połowa tygodniowego obowiązkowego wymiaru godzin w szkołach:
 - 1) Szkole Podstawowej w Pisarzowicach;
 - 2) Szkole Podstawowej w Mrozowie;
 - 3) Szkole Podstawowej w Miękinii;

- 4) Szkole Podstawowej w Lutyni;
 - 5) Publicznym Gimnazjum w Miękinii;
 - 6) Publicznym Gimnazjum w Lutyni;
 - 7) Publicznym Przedszkolu w Miękinii i posiadającym kwalifikacje do zajmowanego stanowiska nauczyciela przysługuje nauczycielski dodatek mieszkaniowy.
2. Wysokość nauczycielskiego dodatku mieszkaniowego, w zależności od liczby osób w rodzinie uprawnionego nauczyciela, wynosi miesięcznie:
 - 1) przy jednej osobie w rodzinie – 3%
 - 2) przy dwóch osobach w rodzinie – 4%
 - 3) przy trzech osobach w rodzinie – 5%
 - 4) przy czterech i więcej osobach w rodzinie – 6%wynagrodzenia zasadniczego nauczyciela mianowanego posiadającego stopień doktora habilitowanego albo tytuł zawodowy magistra z przygotowaniem pedagogicznym.
 3. Do członków rodziny, o których mowa w ust. 2, zalicza się nauczyciela oraz wspólnie z nim zamieszkujących: współmałżonka oraz rodziców i dzieci pozostających na jego wyłącznym utrzymaniu do 26 roku życia.
 4. Nauczycielowi i współmałżonkowi, będącego także nauczycielem stale z nim zamieszkującym, przysługuje tylko jeden dodatek mieszkaniowy, w wysokości określonej w ust. 2. Małżonkowie wspólnie określają, pracodawcą, który będzie im wypłacał ten dodatek. 5.
 5. Nauczycielowi zatrudnionemu w kilku placówkach na terenie gminy przysługuje tylko jeden dodatek mieszkaniowy.
 6. Nauczycielski dodatek mieszkaniowy przyznaje się na wniosek nauczyciela, a w przypadku Nauczycieli, o których mowa w ust. 4, na ich wspólny wniosek.
 7. Nauczycielski dodatek mieszkaniowy przysługuje nauczycielowi:
 - 1) niezależnie od tytułu do zajmowanego przez niego lokalu mieszkalnego,
 - 2) od pierwszego dnia miesiąca następującego po miesiącu, w którym nauczyciel złożył wniosek o jego przyznanie.
 8. Nauczycielski dodatek mieszkaniowy przysługuje w okresie wykonywania pracy, a także w okresach:
 - 1) nieświadczenia pracy, za które przysługuje wynagrodzenie,
 - 2) pobierania zasiłku z ubezpieczenia społecznego,
 - 3) odbywania zasadniczej służby wojskowej, przeszkolenia wojskowego, okresowej służby wojskowej; w przypadku jednak, gdy z nauczycielem powołanym do służby zawarta była umowa o pracę na czas określony, dodatek wypłaca się nie dłużej niż do końca okresu, na który umowa ta była zawarta,
 - 4) korzysta z urlopu wychowawczego.
 9. Nauczycielski dodatek mieszkaniowy nie przysługuje za dni urlopu bezpłatnego.

IX. INNE SKŁADNIKI WYNAGRODZENIA

§ 26

1. Nauczycielowi przysługuje wynagrodzenie dodatkowe za analizę i ocenę prac z języka polskiego,

począwszy od klasy IV szkoły podstawowej w wysokości 2% miesięcznie osobistej stawki zaszerogowania.

2. Wynagrodzenie, o których mowa w ust. 1, przyznaje:
nauczycielowi – dyrektor,
dyrektorowi – wójt.

X. POSTANOWIENIA KOŃCOWE

§ 27

1. Nauczycielom zatrudnionym w niepełnym wymiarze zajęć poszczególne składniki wynagrodzenia przysługują w wysokości proporcjonalnej do wymiaru zajęć, z wyjątkiem dodatku funkcyjnego za wychowawstwo klasy w szkole i pełnienie funkcji opiekuna stażu, które przysługują w pełnej wysokości bez względu na wymiar zajęć.
2. Za miesiące wakacyjne (lipiec, sierpień) wynagrodzenie wypłaca się według średniej urlopowej, ustalonej na podstawie przepisów rozporządzenia Ministra Edukacji Narodowej z dnia 26 czerwca 2001 r. w sprawie szczegółowych zasad ustalania wynagrodzenia oraz ekwiwalentu pieniężnego za urlop wypoczynkowy nauczycieli (Dz. U. Nr 71, poz. 737 z późniejszymi zmianami).

§ 28

1. Nauczycielom nie przysługuje wynagrodzenie za czas nieusprawiedliwionej nieobecności w pracy a także za inne okresy, za które na podstawie odrębnych przepisów nie przysługuje wynagrodzenie.
2. Stawkę za 1 dzień niewykonywania pracy z przyczyn określonych w ust. 1 ustala się dzieląc wszystkie składniki wynagrodzenia wypłacone z góry przez 30.
3. Wysokość utraconego wynagrodzenia za okresy, o których mowa w ust. 1, oblicza się mnożąc liczbę dni niewykonywania pracy przez stawkę określoną w ust. 2.

§ 29

W przypadku rozwiązania z nauczycielem stosunku pracy przed upływem roku szkolnego, na który został ustalony plan zajęć, rozliczenie z przydzielonych godzin zajęć następuje z datą ustania stosunku pracy, z tym że za wszystkie przepracowane miesiące, bez względu na wymiar zrealizowanych zajęć, przysługuje nauczycielowi prawo do wynagrodzenia zasadniczego jak za obowiązkowy tygodniowy wymiar godzin zajęć określony w art. 42 ust. 3 Karty Nauczyciela.

§ 30

Traci moc uchwała nr VII/62/07 Rady Gminy Miękinia z dnia 23 lutego 2007 r. w sprawie zasad wynagradzania nauczycieli, ustalenia regulaminu określającego wysokość oraz szczegółowe warunki przyznawania nauczycielom dodatku motywacyjnego, funkcyjnego i za warunki pracy oraz niektórych innych składników wynagradzania, a także wysokości, szczegółowych zasad przyznawania i wypłacania dodatku mieszkaniowego.

§ 31

Wykonanie uchwały powierza się Wójtowi Gminy Miękinia.

§ 32

Uchwała wchodzi w życie po 14 dniach od ogłoszenia w Dzienniku Urzędowym Województwa Dolnośląskiego, z mocą od dnia 1 stycznia 2008 r.

PRZEWODNICZĄCY RADY

CZESŁAW OSIECKI

1389**UCHWAŁA RADY GMINY MIŁKOWICE
NR XXII/114/2008**

z dnia 29 lutego 2008 r.

**w sprawie utworzenia Szkolno-Gimnazjalnego Zespołu Szkół
w Miłkowicach**

Na podstawie art. 62 ust. 1 i 3 w związku z art. 58 ustawy z dnia 7 września 1991 r. o systemie oświaty (Dz. U. z 2004 r. Nr 256, poz. 2572 z późn. zm.) i art. 18 ust. 2 pkt 9 lit. h ustawy z dnia 9 marca 1990 r. o samorządzie gminnym (Dz. U. z 2001 r. Nr 142, poz. 1592 z późn. zm.) Rada Gminy Miłkowice uchwała, co następuje:

§ 1

1. Tworzy się z dniem 1 września 2008 r. Szkolno-Gimnazjalnego Zespołu Szkół w Miłkowicach zwany dalej zespołem. Zespół jest gminną jednostką budżetową.
2. W skład zespołu wchodzi:
 - a) Gimnazjum im. Kardynała Stefana Wyszyńskiego w Miłkowicach,
 - b) Szkoła Podstawowa im. II Armii Wojska Polskiego w Miłkowicach.
3. Zasięg terytorialny (obwód) zespołu, o którym mowa w ust. 1, obejmuje miejscowości wymienione w załączniku do uchwały.
4. Siedzibą zespołu jest miejscowość Miłkowice.

§ 2

1. Z dniem utworzenia zespół przejmie majątek ruchomy i nieruchomy pozostający w użytkowaniu Gimnazjum w Miłkowicach i Szkoły Podstawowej w Miłkowicach.

2. Nauczyciele oraz pracownicy administracyjni i obsługi szkół wymienionych w § 1 ust. 2 stają się nauczycielami i pracownikami Szkolno-Gimnazjalnego Zespołu Szkół w Miłkowicach.

§ 3

Wójt Gminy Miłkowice do dnia 31 marca 2008 r. opracuje i przedstawi Radzie Gminy do uchwalenia statut zespołu.

§ 4

Wykonanie uchwały powierza się Wójtowi Gminy.

§ 5

Uchwała wchodzi w życie z dniem 1 września 2008 r. Uchwała podlega ogłoszeniu w Dzienniku Urzędowym Województwa Dolnośląskiego.

PRZEWODNICZĄCY
RADY GMINY

TADEUSZ GŁADYSZ

**Załącznik do uchwały Rady Gminy
Miłkowice nr XXII/114/2008 z dnia
29 lutego 2008 r. (poz. 1389)**

**Zasięg terytorialny (obwód)
Gminnego Zespołu Szkół w Miłkowicach**

Lp.	Siedziba szkoły	Granice obwodu – wsie
1.	Szkoła Podstawowa im. II Armii Wojska Polskiego	1. Gniewomirowice 2. Goślinów 3. Grzymalin 4. Jezierzany 5. Miłkowice 6. Lipce 7. Siedliska 8. Studnica 9. Ulesie
2.	Gimnazjum im. Kardynała Stefana Wyszyńskiego	1. Bobrów 2. Dobrzejów 3. Głuchowice 4. Gniewomirowice 5. Goślinów 6. Grzymalin 7. Jakuszów 8. Jezierzany 9. Kochlice 10. Lipce 11. Miłkowice 12. Pątnówek 13. Rzeszotary 14. Siedliska 15. Studnica 16. Ulesie

1390

**ZARZĄDZENIE WÓJTY GMINY W WARCIE BOLESŁAWIECKIEJ
NR 1/08**

z dnia 4 stycznia 2008 r.

w sprawie określenia wymagań, jakie powinien spełniać przedsiębiorca ubiegający się o uzyskanie zezwolenia na prowadzenie działalności w zakresie odbierania odpadów komunalnych od właścicieli nieruchomości oraz opróżniania zbiorników bezodpływowych i transportu nieczystości ciekłych

Na podstawie art. 7 ust. 3a ustawy z dnia 13 września 1996 r. o utrzymaniu czystości i porządku w gminach (Dz. U. z 2005 r. Nr 236, poz. 2008 ze zmianami) oraz rozporządzenia Ministra Środowiska z dnia 30 grudnia 2005 r. w sprawie szczegółowego sposobu określania wymagań, jakie powinien spełniać przedsiębiorca ubiegający się o uzyskanie zezwolenia (Dz. U. z 2006 r. Nr 5, poz. 33) zarządza się, co następuje:

§ 1

Zarządzenie ustala wymagania dla przedsiębiorcy ubiegającego się o uzyskanie zezwolenia na prowadzenie działalności w zakresie odbierania odpadów komunalnych od właścicieli nieruchomości oraz opróżniania zbiorników bezodpływowych i transportu nieczystości ciekłych na terenie Gminy Warta Bolesławiecka.

§ 2

Przedsiębiorca ubiegający się o uzyskanie zezwolenia w zakresie odbierania odpadów komunalnych od właścicieli nieruchomości powinien spełniać następujące wymagania:

- 1) posiadać bazę lokalową i specjalistyczną transportową oraz wykazać się prawem do dysponowania nieruchomością poprzez okazanie stosownej umowy lub innego dokumentu potwierdzającego to prawo,

- 2) posiadać specjalistyczny sprzęt do transportu odpadów komunalnych, w tym do odbioru odpadów zebranych selektywnie, który winien być:
 - a) trwale oznakowany adresem i nazwą firmy, umożliwiającym identyfikację przedsiębiorcy,
 - b) parkowany po zakończeniu pracy na terenie bazy w sposób uniemożliwiający dostęp do nich osobom trzecim,
 - c) wyposażony w narzędzia umożliwiające posprzątnięcie terenu po opróżnieniu pojemników,
 - d) zabezpieczony przed niekontrolowanym wydostaniem się na zewnątrz pojazdu transportowanych odpadów komunalnych,
- 3) zapewnić aktualne badania techniczne i świadectwa dopuszczenia do ruchu zgodnie z ustawą z dnia 20 czerwca 1997 r. Prawo o ruchu drogowym (Dz. U. z 2005 r. Nr 108, poz. 908 ze zmianami),
- 4) zapewnić stan techniczny pojazdów do zbierania odpadów komunalnych i posiadanego sprzętu umożliwiającym zachowanie wymaganego standardu bezpieczeństwa osób zatrudnionych przy wykonywaniu usług oraz ich nieprzerwanego świadczenia.

§ 3

Przedsiębiorca ubiegający się o zezwolenie na odbieranie odpadów komunalnych winien spełniać następujące warunki dodatkowe:

- 1) określić przedmiot i obszar działalności, w tym rodzaje odpadów odbieranych od właściciela nieruchomości,
- 2) dysponować odpowiednią ilością pojemników do gromadzenia odpadów komunalnych oraz pojemników do selektywnej zbiórki odpadów, posiadających deklarację zgodności Unii Europejskiej lub certyfikaty zgodności i oznakowane w sposób określony w regulaminie utrzymania porządku i czystości w gminie Warta Bolesławiecka,
- 3) określić sposób realizacji obowiązku ograniczenia masy odpadów ulegających biodegradacji składowanych na składowisku,
- 4) dysponować specjalistycznymi pojazdami samochodowymi, tzw. „bezpylnymi” służącymi do opróżniania pojemników oraz do odbioru gromadzonych w innych niż wymienione wyżej urządzeniach, pojazdami ciężarowymi skrzyniowymi służącymi do odbioru odpadów wielkogabarytowych, budowlanych, zużytego sprzętu elektrycznego i elektronicznego oraz innych odpadów komunalnych,
- 5) udokumentować sposób mycia i przeprowadzania dezynfekcji pojazdów samochodowych wykorzystywanych do transportu odpadów komunalnych oraz pojemników,
- 6) prowadzić pełną dokumentację w zakresie prowadzonej działalności wynikającej z aktualnego prawa normującego gospodarkę odpadami oraz udostępnić (przedstawić) te dokumenty na żądanie kontroli

prowadzonej przez właściwe organy administracji samorządowej.

§ 4

Przedsiębiorca ubiegający się o zezwolenie na opróżnianie zbiorników bezodpływowych i transportu nieczystości ciekłych, oprócz warunków określonych w § 2, winien spełniać następujące warunki dodatkowe:

- 1) dysponować specjalistycznymi pojazdami samochodowymi – asenizacyjnymi spełniającymi wymagania zawarte w rozporządzeniu Ministra Infrastruktury z dnia 12 listopada 2002 r. w zakresie wymagań dla pojazdów asenizacyjnych (Dz. U. Nr 193, poz. 1617),
- 2) udokumentować sposób przeprowadzania dezynfekcji pojazdów asenizacyjnych,
- 3) prowadzić pełną dokumentację w zakresie prowadzonej działalności, w tym szczególnie ewidencję odbieranych nieczystości płynnych. Przedsiębiorca zobowiązany jest przedstawić ww. dokumenty na żądanie kontroli prowadzonej przez organy administracji samorządowej,
- 4) udokumentować odbiór nieczystości ciekłych przez stację zlewną spełniającą warunki wynikające z rozporządzenia Ministra Infrastruktury z dnia 17 października 2002 r. w sprawie warunków wprowadzania nieczystości ciekłych do stacji zlewnych (Dz. U. Nr 188, poz. 1576) oraz dokumentów przekazania odpadów ciekłych zgodnie ze wzorem dokumentów stosowanych na potrzeby ewidencji (Dz. U. z 2006 r. Nr 30, poz. 213).

§ 5

Przedsiębiorca zobowiązany jest do przestrzegania terminów opróżniania pojemników i zbiorników bezodpływowych z częstotliwością i na zasadach ustalonych w regulaminie utrzymania czystości i porządku na terenie gminy Warta Bolesławiecka.

§ 6

Zarządzenie podaje się do publicznej wiadomości poprzez rozwieszenie w miejscach publicznych, położonych na terenie Gminy Warta Bolesławiecka, oraz zamieszczenie w Biuletynie Informacji Publicznej w formie elektronicznej.

§ 7

Zarządzenie wchodzi w życie po upływie 14 dni od daty ogłoszenia w Dzienniku Urzędowym Województwa Dolnośląskiego

WÓJT

MIROSLAW HANISZEWSKI

1391**OBWIESZCZENIE WOJEWODY DOLNOŚLĄSKIEGO**

z dnia 16 kwietnia 2008 r.

o sprostowaniu błędu w Dzienniku Urzędowym Województwa Dolnośląskiego

Na podstawie art. 17 ust. 4 ustawy z dnia 20 lipca 2000 r. o ogłaszaniu aktów normatywnych i niektórych innych aktów prawnych (tekst jednolity Dz. U. z 2007 r. nr 68, poz. 449 z późn. zm.), należy dokonać sprostowania następującego błędu:

w Dzienniku Urzędowym Województwa Dolnośląskiego Nr 96 z dnia 4 kwietnia 2008 r., poz. 1129 – uchwała Rady Gminy Miękinia nr XIX/184/08 z dnia 31 stycznia 2008 r. w sprawie zmiany miejscowego planu zagospodarowania przestrzennego obszaru położonego w obrębie wsi Wilkszyn:

w § 31 zamiast „ustala się w wysokości 30%” powinno być „ustala się w wysokości 5%”.

wz. WOJEWODY DOLNOŚLĄSKIEGO

ZDZISŁAW ŚREDNIAWSKI

WICEWOJEWODA

1392**SPRAWOZDANIE****z działalności Komisji Bezpieczeństwa i Porządku za rok 2007**

Góra 16 stycznia 2008 r.

Na podstawie art. 38b ust. 3 ustawy o samorządzie powiatowym z dnia 5 czerwca 1998 r. (Dz. U. z 2001 r. Nr 142, poz. 1592 ze zmianami) starosta przedkłada Radzie Powiatu sprawozdanie z działalności Komisji Bezpieczeństwa i porządku za rok 2007.

Niniejsze sprawozdanie podlega ogłoszeniu w Dzienniku Urzędowym Województwa Dolnośląskiego.

W związku z zakończeniem kadencji radnych powiatu w październiku 2006 r. i kadencji Komisji Bezpieczeństwa i Porządku z dniem 31 grudnia 2006 r. nowo wybrana Rada Powiatu uchwałą nr IV/20/07 z dnia 27 lutego 2007 r. powołała Komisję Bezpieczeństwa i Porządku w składzie;

Przewodniczący:

Beata Pona – Starosta Górowski,

Członkowie:

Anna Berus – Radna Powiatu,

Jan Sowa – Radny Powiatu,

Piotr Grochowiak – Dyrektor Domu Opieki Społecznej we Wrocławiu,

Stanisław Jabłoński – Pełnomocnik ds. informacji niejawnych,

Arkadiusz Szuper – Komendant PPSP w Górze,

Zdzisław Rogala – Komendant KPP w Górze,

Krzysztof Olejarnik – Naczelnik Sekcji Prewencji KPP w Górze.

Komisja w okresie sprawozdawczym odbyła 4 posiedzenia głównie poświęcone ocenie stanu bezpieczeństwa i porządku publicznego na terenie powiatu i opracowaniu Powiatowego Programu Zapobiegania Przestępczości oraz Ochrony Bezpieczeństwa i Porządku Publicznego na lata 2007–2009.

Program został opracowany w oparciu o Rządowy program ograniczania przestępczości i aspołecznych zachowań „Razem Bezpieczniej” i obejmuje takie obszary działania jak;

1. Bezpieczeństwo w miejscach publicznych i miejscach zamieszkania.
2. Przemoc w rodzinie.
3. Bezpieczeństwo w szkole.
4. Bezpieczeństwo w ruchu drogowym.
5. Bezpieczeństwo w działalności gospodarczej.
6. Ochrona dziedzictwa narodowego.

Do współpracy nad tworzeniem programu zostali zaproszeni przedstawiciele władz miejsko-gminnych i gminnych, dyrektorzy placówek oświatowych.

Ponadto Komisja na swym posiedzeniu w dniu 13.11.2007 r. wysłuchała i przyjęła informacje dot. „Stanu bezpieczeństwa publicznego na terenie powiatu górowskiego za okres III kwartałów 2007 r. w porównaniu do analogicznego okresu roku ubiegłego z wyszczególnieniem zagrożeń i wskazaniem przedsięwzięć zmierzających do ich wyeliminowania”. Jak wynika z przedstawionej informacji działania podejmowane przez Policję cechuje duża skuteczność w zakresie wykrywania przestępczości, która w przestępstwach o charakterze:

- kryminalnym wynosi 71,0%,
- gospodarczym 98,1%,
- kradzieże z włamaniem 47,9%
- rozboje 100,0%.

W zakresie przestępczości narkotykowej ujawniono 7 czynów karalnych. Dużą grupę, bo liczącą 284, w dalszym ciągu stanowią nietrzeźwi kierowcy wobec, których prowadzono postępowanie karne.

Najpoważniejszymi zagrożeniami dla bezpieczeństwa i porządku publicznego są obszary związane z:

- agresywnymi zachowaniami młodzieży w szczególności w rejonie lokali gastronomicznych,
- demoralizacją i przestępczością nieletnich,
- kradzieżami i kradzieżami z włamaniem,
- przemocą w rodzinie.

Informację przedstawił z-ca Komendanta KPP w Górze.

W dniu 11.12.2007 r. Komisja na swym posiedzeniu przyjęła plan pracy na 2008 r. Pierwsze zaplanowane posiedzenie Komisji odbędzie się w m-cu lutym i będzie poświęcone przyjęciu Sprawozdań z działalności policji, straży i inspekcji powiatowych oraz zaopiniowaniu ich pracy.

STAROSTA

BEATA PONA

Egzemplarze bieżące i z lat ubiegłych oraz załączniki można nabywać:

1) w punktach sprzedaży:

- Dolnośląskiego Urzędu Wojewódzkiego we Wrocławiu, 50-951 Wrocław, pl. Powstańców Warszawy 1, tel. 0-71/340-64-74,
- Dolnośląskiego Urzędu Wojewódzkiego we Wrocławiu Delegatura w Jeleniej Górze, 58-506 Jelenia Góra, ul. Wiejska 29, tel. 0-75/764-72-99,
- Dolnośląskiego Urzędu Wojewódzkiego we Wrocławiu Delegatura w Legnicy, 59-220 Legnica, ul. F. Skarbka 3, tel. 0-76/856-08-00 w. 401,
- Dolnośląskiego Urzędu Wojewódzkiego we Wrocławiu Delegatura w Wałbrzychu, 58-300 Wałbrzych, ul. Słowackiego 23a–24, tel. 0-74/849-40-70,

2) w przypadku prenumeraty, na podstawie nadesłanego zamówienia w Dolnośląskim Urzędzie Wojewódzkim we Wrocławiu – Zakładzie Obsługi Urzędu, 50-951 Wrocław, pl. Powstańców Warszawy 1, tel. 0-71/340-62-02.

Zbiory Dziennika Urzędowego wraz ze skorowidzami wyłożone są do powszechnego wglądu w Bibliotece Urzędowej Dolnośląskiego Urzędu Wojewódzkiego, pl. Powstańców Warszawy 1, 50-951 Wrocław, tel. 0-71/340-62-54. Treść wydawanych dzienników dostępna jest w Internecie na stronie: <http://www.duw.pl//dzienn.htm>

Wydawca: Wojewoda Dolnośląski

Redakcja: Wydział Nadzoru i Kontroli Dolnośląskiego Urzędu Wojewódzkiego,

Redakcja Dziennika Urzędowego Województwa Dolnośląskiego, 50-951 Wrocław, pl. Powstańców Warszawy 1, tel. 0-71/340-66-21

Skład, druk i rozpowszechnianie: Dolnośląski Urząd Wojewódzki we Wrocławiu – Zakład Obsługi Urzędu, 50-951 Wrocław, pl. Powstańców Warszawy 1

Dystrybucja: tel. 0-71/340-62-02

Tłoczono z polecenia Wojewody Dolnośląskiego
w Dolnośląskim Urzędzie Wojewódzkim we Wrocławiu – Zakładzie Obsługi Urzędu
50-951 Wrocław, pl. Powstańców Warszawy 1

nakład 40 egz.

PL ISSN 0239-8362

Cena: 15,86 zł (w tym 7% VAT)
na CD 12,77 zł (w tym 7% VAT)