



DZIENNIK URZĘDOWY

WOJEWÓDZTWA DOLNOŚLĄSKIEGO

Wrocław, dnia 10 lipca 2007 r.

Nr 167

TREŚĆ:

Poz.:

AKTY NORMATYWNE:

UCHWAŁY RAD MIEJSKICH:

- 2104** – Rady Miejskiej w Jaworzynie Śląskiej z dnia 22 maja 2007 r. w sprawie wyłapywania bezdomnych zwierząt na terenie miasta i gminy Jaworzyna Śląska oraz rozstrzygnięcia o dalszym postępowaniu z nimi 14725
- 2105** – Rady Miejskiej w Jaworzynie Śląskiej z dnia 22 maja 2007 r. w sprawie zmiany uchwały nr LXII/56/06 Rady Miejskiej w Jaworzynie Śląskiej z dnia 17 października 2006 r. w sprawie regulaminu utrzymania czystości i porządku na terenie gminy Jaworzyna Śląska 14726
- 2106** – Rady Miasta Zgorzelec z dnia 29 maja 2007 r. w sprawie zmian w regulaminie utrzymania czystości i porządku w Gminie Miejskiej Zgorzelec 14726
- 2107** – Rady Miejskiej w Łądku Zdroju z dnia 31 maja 2007 r. w sprawie zmiany uchwały nr XXXIX/411/05 Rady Miejskiej w Łądku Zdroju z dnia 25 sierpnia 2005 r. sprawie regulaminu udzielania uczniom pomocy materialnej o charakterze socjalnym 14727
- 2108** – Rady Miejskiej w Lubinie z dnia 19 czerwca 2007 r. w sprawie zasad i trybu postępowania, udzielania i rozliczania dotacji na prace konserwatorskie, restauratorskie i roboty budowlane dla obiektów zabytkowych wpisanych do rejestru zabytków niestanowiących własności gminy 14728
- 2109** – Rady Miejskiej w Lubinie z dnia 19 czerwca 2007 r. zmieniająca uchwałę w sprawie szczegółowych warunków przyznawania i odpłatności za usługi opiekuńcze i specjalistyczne usługi opiekuńcze, z wyłączeniem specjalistycznych usług opiekuńczych dla osób z zaburzeniami psychicznymi oraz szczegółowych warunków częściowego lub całkowitego zwolnienia od opłat, jak również trybu ich pobierania 14729
- 2110** – Rady Miejskiej w Pieszycach z dnia 19 czerwca 2007 r. w sprawie określenia zasad udzielania dotacji na sfinansowanie prac konserwatorskich, restauratorskich lub robót budowlanych przy zabytku wpisanym do rejestru zabytków 14730
- 2111** – Rady Miejskiej w Pieszycach z dnia 19 czerwca 2007 r. w sprawie trybu udzielania z budżetu Gminy Pieszycy dotacji dla niepublicznego przedszkola oraz sposobu jej rozliczania 14735
- 2112** – Rady Miejskiej w Bardzie z dnia 21 czerwca 2007 r. zmieniająca uchwałę nr VI/18/07 z dnia 8 marca 2007 r. w sprawie poboru opłaty skarbowej 14739
- 2113** – Rady Miejskiej w Bardzie z dnia 21 czerwca 2007 r. zmieniająca uchwałę nr II/4/02 Rady Miejskiej w Bardzie z dnia 4 grudnia 2002 r. w sprawie ustalania poboru w drodze inkasa podatku od nieruchomości, podatku rolnego, podatku leśnego oraz podatku od posiadania psów od osób fizycznych z terenu gminy Bardo oraz określenia inkasentów i wysokości ich wynagrodzenia 14740
- 2114** – Rady Miejskiej w Bardzie z dnia 21 czerwca 2007 r. zmieniająca uchwałę nr V/37/03 Rady Miejskiej w Bardzie z dnia 20 marca 2003 r. w sprawie organizacji i zakresu działania sołectw Gminy Bardo 14741
- 2115** – Rady Miejskiej w Twardogórze z dnia 22 czerwca 2007 r. w sprawie poboru podatków w drodze inkasa 14741
- 2116** – Rady Miejskiej w Lubinie z dnia 26 czerwca 2007 r. w sprawie ulg w podatku od nieruchomości, udzielanych przedsiębiorcom tworzącym nowe inwestycje i nowe miejsca pracy na terenie Gminy Miejskiej Lubin w ramach pomocy de minimis 14743

UCHWAŁY RAD GMIN:

- 2117** – Rady Gminy w Głogowie z dnia 30 marca 2007 r. w sprawie miejscowego planu zagospodarowania przestrzennego gminy Głogów w części obrębu Serby 14746
- 2118** – Rady Gminy Niechlów z dnia 28 maja 2007 r. w sprawie zasad udzielania stypendiów dla uczniów za osiągnięcia naukowe, sportowe i artystyczne 14752
- 2119** – Rady Gminy w Przewornie z dnia 31 maja 2007 r. w sprawie zmiany Statutu Gminy Przeworno 14755
- 2120** – Rady Gminy Czernica z dnia 13 czerwca 2007 r. w sprawie ustalenia nazw ulic we wsi Dobrzykowice i wsi Kamieniec Wrocławski 14755
- 2121** – Rady Gminy Paszowice z dnia 19 czerwca 2007 r. uchylająca uchwałę nr XXIX/184/2006 Rady Gminy Paszowice z dnia 14 lutego 2006 r. w sprawie opłat administracyjnych za niektóre czynności urzędowe nieobjęte przepisami o opłacie skarbowej 14761
- 2122** – Rady Gminy Paszowice z dnia 19 czerwca 2007 r. zmieniająca uchwałę w sprawie powołania inkasentów oraz ustalenia wysokości wynagrodzenia za inkaso 14761
- 2123** – Rady Gminy Wisznia Mała z dnia 20 czerwca 2007 r. w sprawie przeznaczenia środków finansowych na pomoc zdrowotną dla nauczycieli szkół prowadzonych przez Gminę Wisznia Mała oraz przyjęcia regulaminu gospodarowania tymi środkami 14762

INNE AKTY PRAWNE:

ZARZĄDZENIE:

- 2124** – Wójta Gminy Dobroszyce z dnia 20 czerwca 2007 r. w sprawie określenia wymagań jakie powinni spełniać przedsiębiorcy ubiegający się o uzyskanie zezwolenia na świadczenie usług w zakresie odbierania odpadów komunalnych od właścicieli nieruchomości oraz opróżniania zbiorników bezodpływowych i transportu nieczystości ciekłych, ochrony przed bezdomnymi zwierzętami, prowadzenia schronisk dla bezdomnych zwierząt, grzebowisk i spalarni zwłok zwierzęcych i ich części z terenu gminy Dobroszyce 14764

2104**UCHWAŁA RADY MIEJSKIEJ W JAWORZYNIE ŚLĄSKIEJ**

z dnia 22 maja 2007 r.

w sprawie wyłapywania bezdomnych zwierząt na terenie Miasta i Gminy Jaworzyna Śląska oraz rozstrzygnięcia o dalszym postępowaniu z nimi

Na podstawie art. 18 ust. 2 pkt 15, art. 40 ust. 1, art. 41 ust. 1, art. 42 ustawy z dnia 8 marca 1990 r. o samorządzie gminnym (t.j. z 2001 roku Dz. U. Nr 142, poz. 1591 z późn. zm.) art. 11 ust. 3 ustawy z dnia 21 sierpnia 1997 r. o ochronie zwierząt (t.j. z 2003 roku Dz. U. Nr 106, poz. 1002 z późn. zm.) po uzgodnieniu z Powiatowym Lekarzem Weterynarii w Świdnicy i zasięgnięciu opinii Towarzystwa Opieki nad Zwierzętami Koło w Jaworzynie Śląskiej, Rada Miejska w Jaworzynie Śląskiej uchwala, co następuje:

§ 1

Wyłapywanie bezdomnych zwierząt na terenie Miasta i Gminy Jaworzyna Śląska ma charakter interwencyjny.

§ 2

Wyłapywaniu podlegać będą bezdomne zwierzęta domowe które uciekły, zabłąkały się lub zostały porzucone przez człowieka, jeżeli nie istnieje możliwość ustalenia właściciela lub innej osoby, pod której opieką zwierzęta trwale pozostawały.

§ 3

Wyłapywaniu będą podlegały zwierzęta które pozostają bez opieki, swobodnie przemieszczają się i stwarzają zagrożenie dla bezpieczeństwa i porządku publicznego.

§ 4

Czynności związane z wyłapywaniem bezdomnych zwierząt będą podejmowane po zgłoszeniu interwencji w Urzędzie Miejskim w Jaworzynie Śląskiej lub na Posterunku Policji w Jaworzynie Śląskiej.

§ 5

Działania w zakresie wyłapywania bezdomnych zwierząt, a w szczególności psów, prowadzone będą przez przedsiębiorcę w rozumieniu ustawy z dnia 2 lipca 2004 r. o swobodzie działalności gospodarczej (Dz. U. Nr 173, poz. 1807 z późn. zm.).

§ 6

Wyłapywanie i transport bezdomnych zwierząt będą prowadzone za pomocą specjalistycznego sprzętu i nie będą stwarzały zagrożenia dla życia i zdrowia wyłapanych zwierząt oraz nie będą zadawać im cierpienia.

§ 7

Wyłapane z terenu miasta i gminy zwierzęta będą umieszczane w schronisku, z wyjątkiem zwierząt, które pogryzły ludzi lub ich zachowanie wskazuje na

zagrożenie wścieklizną i wymaga bezzwłocznego umieszczenia w lecznicy zwierząt, dysponującej możliwościami przeprowadzenia obowiązkowej obserwacji. Informacja dotycząca adresu schroniska, w którym umieszczono zwierzęta po ich wyłapaniu, będzie dostępna w Urzędzie Miejskim w Jaworzynie Śląskiej.

§ 8

W przypadku ustalenia właściciela lub opiekuna zwierzęcia, które zostało wyłapane, ponosi on koszty jego wyłapania i umieszczenia w schronisku, w tym również opieki weterynaryjnej.

§ 9

Uchwałę ogłasza się poprzez wywieszenie na tablicy ogłoszeń w siedzibie Urzędu Miejskiego w Jaworzynie Śląskiej oraz poszczególnych sołectwach.

§ 10

Wykonanie uchwały powierza się Burmistrzowi Jaworzyny Śląskiej.

§ 11

Uchwała wchodzi w życie po upływie 14 dni od ogłoszenia w Dzienniku Urzędowym Województwa Dolnośląskiego.

PRZEWODNICZĄCY
RADY MIEJSKIEJ

ARTUR NAZIMEK

2105**UCHWAŁA RADY MIEJSKIEJ W JAWORZYNIE ŚLĄSKIEJ**

z dnia 22 maja 2007 r.

w sprawie zmiany uchwały nr LXII/56/06 Rady Miejskiej w Jaworzynie Śląskiej z dnia 17 października 2006 r. w sprawie regulaminu utrzymania czystości i porządku na terenie Gminy Jaworzyna Śląska

Na podstawie art. 18 ust. 2 pkt 15 oraz art. 40 ust. 1 ustawy z dnia 8 marca 1990 roku o samorządzie gminnym (tekst jednolity (Dz. U. z 2001 r. Nr 142, poz. 1591 z późn. zm.) oraz art. 4 ustawy z dnia 13 września 1996 roku o utrzymaniu czystości i porządku w gminach (t.j. Dz. U. z 2005 r. Nr 236, poz. 2008 z późn. zm.) Rada Miejska Jaworzyny Śląskiej uchwala, co następuje:

§ 1

W uchwale nr LXII/56/06 Rady Miejskiej w Jaworzynie Śląskiej z dnia 17 października 2006 roku w sprawie regulaminu utrzymania czystości i porządku na terenie Gminy Jaworzyna Śląska wprowadza się następującą zmianę:

W § 21 dodaje się pkt 5 w następującym brzmieniu:

„5) hodowla gołębi w ilości nieprzekraczającej 30 sztuk w obrębie nieruchomości może być prowadzona za uprzednią zgodą posiadaczy granicznych nieruchomości lub ich części, wyrażoną na piśmie z zastrzeżeniem, iż odległość gołębnika od sąsiednich zabudowań mieszkalnych nie może być mniejsza niż 10 m. Zasada stanowiąca o ilości gołębi nie dotyczy gospodarstw rolnych i hodowli gołębi prowadzonych przez członków Polskiego

Związku Hodowców Gołębi Poczтовых oraz innych stowarzyszeń hodowców gołębi”.

§ 2

Wykonanie uchwały powierza się Burmistrzowi Jaworzyny Śląskiej.

§ 3

Uchwała wchodzi w życie po upływie 14 dni od dnia ogłoszenia w Dzienniku Urzędowym Województwa Dolnośląskiego.

PRZEWODNICZĄCY
RADY MIEJSKIEJ

ARTUR NAZIMEK

2106**UCHWAŁA RADY MIASTA ZGORZELEC**

z dnia 29 maja 2007 r.

w sprawie zmian w regulaminie utrzymania czystości i porządku w Gminie Miejskiej Zgorzelec

Działając na podstawie art. 18 ust. 2 pkt 15 i art. 40 ust. 1 ustawy z dnia 8 marca 1990 r. o samorządzie gminnym (tekst jednolity Dz. U. z 2001 r. Nr 142, poz. 1591 zmiany: z 2002 r. Nr 23, poz. 220, Nr 62, poz. 558, Nr 113, poz. 984, Nr 153 poz. 1271, Nr 214 poz. 1806, z 2003 r. Nr 80, poz. 717, Nr 162, poz. 1568 z 2004 r. Nr 102, poz. 1055, Nr 116, poz. 1203, Nr 167, poz. 1759, z 2005 r. Nr 172, poz. 1441, Nr 175, poz. 1457, z 2006 r. Nr 17, poz. 128, Nr 181, poz. 1337) w zw. z art. 4 ustawy z dnia 13 września 1996 r o utrzymaniu czystości i porządku w gminach (tekst jednolity Dz. U. z 2005 r. Nr 236, poz. 2008 zmiany: 2006 r. Nr 144, poz. 1042) Rada Miasta Zgorzelec uchwala, co następuje:

§ 1

W Załączniku do uchwały nr 373/06 Rady Miasta Zgorzelec z dnia 6 września 2006 roku w sprawie regulaminu utrzymania czystości i porządku w Gminie Miejskiej Zgorzelec wprowadza się następujące zmiany:

1. § 36 otrzymuje brzmienie:

- 1) Wprowadza się obowiązek znakowania elektronicznego psów polegającego na wszczępieniu zwierzęciu tzw. mikrochipa elektronicznego.
- 2) W okresie do dnia 31 sierpnia 2007 r. koszt wszczępienia mikrochipów ponosi Gmina Miejska Zgorzelec, po tym czasie właściciel psa.

2. § 37 otrzymuje brzmienie:

- 1) Posiadacz psa w wieku powyżej 3 miesięcy zobowiązany jest do jego rejestracji poprzez wszczępienie mikrochipów w terminie 30 dni, po wejściu w jego posiadanie.
- 2) Obowiązek zgłaszania psa do rejestracji i wszczępienia mikrochipa spoczywa na posiadaczu zwierzęcia.

3) W przypadku zmiany osoby utrzymującej psa dotychczasowy posiadacz i nowy posiadacz są obowiązani zawiadomić podmiot rejestrujący lub Burmistrza Miasta Zgorzelec w terminie 30 dni o tej zmianie.

4) W razie utraty psa, jego śmierci lub sprzedaży, posiadacz psa wnosi o skreślenie psa z rejestru.

§ 2

Wykonanie uchwały powierza się Burmistrzowi Miasta Zgorzelec.

§ 3

Uchwała wchodzi w życie po upływie 14 dni od dnia opublikowania w Dzienniku Urzędowym Województwa Dolnośląskiego.

PRZEWODNICZĄCY RADY

ARTUR BIELIŃSKI

2107

UCHWAŁA RADY MIEJSKIEJ W ŁĄDKU ZDROJU

z dnia 31 maja 2007 r.

w sprawie zmiany uchwały nr XXXIX/411/05 Rady Miejskiej w Łądku Zdroju z dnia 25 sierpnia 2005 r. w sprawie regulaminu udzielania uczniom pomocy materialnej o charakterze socjalnym

Na podstawie art. 18 ust. 2 pkt 15 ustawy z dnia 8 marca 1990 r. o samorządzie gminnym (t.j. Dz. U. Nr 142, poz. 1591 z 2001 r. z późn. zm.) oraz art. 90f z dnia 7 września 1991r. o systemie oświaty (tj. Dz. U. Nr 256, poz. 2572 z 2004 r. z późn. zm.) Rada Miejska uchwala, co następuje:

§ 1

1. W uchwale nr XXXIX/411/05 ze zmianami Rady Miejskiej w Łądku Zdroju z dnia 25 sierpnia 2005 r. w sprawie regulaminu udzielania uczniom pomocy materialnej o charakterze socjalnym zmienia się:

- 1) skreśla się dotychczasowe brzmienie § 4 ust. 2, który otrzymuje następujące brzmienie: „Na finansowanie zasiłków szkolnych przeznaczają się do 2% kwoty, o której mowa w ust. 1.”;
- 2) w § 5 pkt 1) za nawiasem dodaje się „przelewem na rachunek bankowy podmiotu prowadzącego te zajęcia edukacyjne”;
- 3) skreśla się dotychczasowe brzmienie § 5 pkt 2), który otrzymuje następujące brzmienie „pomocy rzeczowej lub refundacji (po przedstawieniu faktury lub dokumentu o równoważnej wartości księgowej) – załącznik nr 3”;
- 4) w § 5 pkt 3) po wyrazie „zamieszkania” dodaje się „(po przedstawieniu faktury lub dokumentu o równoważnej wartości księgowej)”;

5) w § 7 ust. 2 po wyrazie „wysokości” dodaje się „nie mniej niż”;

6) w § 7 ust. 3 „60%” zastępuje się „50%”;

7) w § 7 ust. 3 po wyrazie „wysokości” dodaje się „nie mniej niż”;

8) w § 8 ust. 4 po wyrazie „załącznik” dodaje się „nr 1”;

9) uchyla się § 9;

10) skreśla się dotychczasowe brzmienie § 12 ust. 2, który otrzymuje następujące brzmienie: „Stypendium szkolne wypłacane lub realizowane jest jednorazowo lub w częściach, w ciągu danego roku szkolnego, w okresie na jaki zostało przyznane”;

11) w § 12 uchyla się ust. 3;

12) w § 13 ust. 1 po wyrazie „wniosek” dodaje się „załącznik nr 2”;

13) w § 13 ust. 4 skreśla się „potwierdzone odpowiednimi dokumentami”;

14) skreśla się dotychczasowe brzmienie § 14, który otrzymuje następujące brzmienie

„Wnioski o przyznanie świadczeń pomocy materialnej składa się w Biurze Obsługi Klienta Urzędu Miasta i Gminy w Łądku Zdroju, pokój nr 1”.

(Rozstrzygnięciem nadzorczym Wojewody Dolnośląskiego NK.II.0911-3/409/07 z dnia 29 czerwca 2007 r. stwierdzono nieważność § 1 pkt 14).

§ 2

Wykonanie uchwały powierza się Burmistrzowi Łądku Zdroju.

§ 3

Uchwała wchodzi w życie po upływie 14 dni od daty opublikowania w Dzienniku Urzędowym Województwa Dolnośląskiego.

PRZEWODNICZĄCY
RADY MIEJSKIEJ

LESZEK PAZDYK

2108

UCHWAŁA RADY MIEJSKIEJ W LUBINIE

z dnia 19 czerwca 2007 r.

w sprawie zasad i trybu postępowania, udzielania i rozliczania dotacji na prace konserwatorskie, restauratorskie i roboty budowlane dla obiektów zabytkowych wpisanych do rejestru zabytków niestanowiących własności gminy

Na podstawie art. 18 ust. 2 pkt 15 ustawy z dnia 8 marca 1990 r. o samorządzie gminnym (tekst jednolity Dz. U. z 2001 r. Nr 142, poz. 1591 z późniejszymi zmianami: Dz. U. z 2002 r. Nr 23, poz. 220; Nr 62, poz. 558; Nr 113, poz. 984; Nr 153, poz. 1271; Nr 214, poz. 1806; z 2003 r. Nr 80, poz. 717; Nr 162, poz. 1568; z 2004 r. Nr 102, poz. 1055; Nr 116, poz. 1203; z 2005 r. Nr 172, poz. 1441; Nr 175, poz. 1457; z 2006 r. Nr 17, poz. 128; Nr 181, poz. 1337; z 2007 r. Nr 48, poz. 327), art. 81 ust. 1 ustawy z dnia 23 lipca 2003 r. o ochronie zabytków i opiece nad zabytkami (Dz. U. z 2003 r. Nr 162, poz. 1568 z późniejszymi zmianami: Dz. U. z 2004 r. Nr 96, poz. 959, Nr 238, poz. 2390, Dz. U. z 2006 Nr 50, poz. 362, Nr 126, poz. 875) uchwała się, co następuje:

§ 1

1. Rada Miejska w Lubinie udziela dotacji z budżetu gminy na prace konserwatorskie, restauratorskie i roboty budowlane wykonywane w celu ochrony zabytków położonych na terenie Gminy Miejskiej Lubin.
2. Podmioty uprawnione do ubiegania się o uzyskanie dotacji zobowiązane są do złożenia pisemnego wniosku o przyznanie dotacji do Prezydenta Miasta Lubina w terminie do dnia 15 września roku poprzedzającego rok budżetowy.
3. Wniosek ubiegającego się o dotację winien zawierać:
 - 1) nazwę i siedzibę wnioskodawcy,
 - 2) wskazanie zabytku,
 - 3) zezwolenie Wojewódzkiego Konserwatora Zabytków na przeprowadzenie prac, które mają być przedmiotem dotacji,
 - 4) informację o planowanych środkach finansowych pozyskanych z innych źródeł, kosztorys planowanych prac.
4. Przy opiniowaniu wniosków o przyznanie dotacji uwzględnia się następujące kryteria:
 - 1) dostępność obiektu dla ogółu społeczności lokalnej i turystów,
 - 2) promowanie kultury oraz historii gminy – preferowane są obiekty wzbogacające ofertę turystyczną i kulturalną Gminy Miejskiej Lubin,
 - 3) stan zachowania obiektu,
 - 4) fakt kontynuowania prac,
 - 5) wysokość zaangażowania środków własnych,
5. Udzielenie dotacji następuje ze środków przeznaczonych na ten cel w budżecie gminy na dany rok budżetowy na podstawie umowy określającej w szczególności:
 - 1) zakres planowanych prac i termin ich realizacji,
 - 2) określenie wysokości dotacji i terminu przekazania,
 - 3) sposób i termin rozliczenia dotacji,
 - 4) zobowiązanie wnioskodawcy do poddania się kontroli,
 - 5) zobowiązanie wnioskodawcy do realizowania przedmiotu dotacji z zachowaniem ustawy

Prawo zamówień publicznych w przypadku zaistnienia przesłanek do jej stosowania,

6) zasady zwrotu niewykorzystanej części dotacji lub dotacji wykorzystanej niezgodnie z przeznaczeniem.

6. Rozliczenie dotacji następuje w terminie i na zasadach określonych w umowie na podstawie przedstawionego protokołu z odbioru prac określonych w umowie.

§ 2

Wykonanie uchwały powierza się Prezydentowi Miasta Lubina.

§ 3

Uchwała wchodzi w życie po upływie 14 dni od daty jej publikacji w Dzienniku Urzędowym Województwa Dolnośląskiego.

PRZEWODNICZĄCY
RADY MIEJSKIEJ

SEBASTIAN CHOJECKI

2109

UCHWAŁA RADY MIEJSKIEJ W LUBINIE

z dnia 19 czerwca 2007 r.

zmieniająca uchwałę w sprawie szczegółowych warunków przyznawania i odpłatności za usługi opiekuńcze i specjalistyczne usługi opiekuńcze, z wyłączeniem specjalistycznych usług opiekuńczych dla osób z zaburzeniami psychicznymi oraz szczegółowych warunków częściowego lub całkowitego zwolnienia od opłat, jak również trybu ich pobierania

Na podstawie art. 18 ust. 2 pkt 15 ustawy z dnia 8 marca 1990 r. o samorządzie gminnym (tekst jednolity: Dz. U. z 2001 r. Nr 142, poz. 1591; z 2002 r. Nr 23, poz. 220; Nr 62, poz. 558; Nr 113, poz. 984; Nr 153, poz. 1271; Nr 214, poz. 1806; z 2003 r. Nr 80, poz. 717; Nr 162, poz. 1568; z 2004 r. Nr 102, poz. 1055; Nr 116, poz. 1203; z 2005 r. Nr 172, poz. 1441; Nr 175, poz. 1457; z 2006 r. Nr 17, poz. 128; Nr 181, poz. 1337; z 2007 r. Nr 48, poz. 327) oraz art. 50 ust. 6 ustawy z dnia 12 marca 2004 r. o pomocy społecznej (Dz. U. z 2004 r. Nr 64 poz. 593; Nr 99, poz. 1001; Nr 273, poz. 2703; Dz. U. z 2005 r. Nr 64, poz. 565; Nr 94, poz. 788; Nr 164, poz. 1366; Nr 175, poz. 1462; Nr 179, poz. 1487; Nr 180, poz. 1493; Dz. U. z 2006 r. Nr 144, poz. 1043; Nr 186, poz. 1380; Nr 249, poz. 1831; Nr 251, poz. 1844; z 2007 r. Nr 35, poz. 219; Nr 36, poz. 226) uchwała się, co następuje:

§ 1

W uchwale nr XLIV/222/04 Rady Miejskiej w Lubinie z dnia 5 października 2004 r. w sprawie szczegółowych warunków przyznawania i odpłatności za usługi opiekuńcze i specjalistyczne usługi opiekuńcze, z wyłączeniem specjalistycznych usług opiekuńczych dla osób z zaburzeniami psychicznymi oraz szczegółowych warunków częściowego lub całkowitego zwolnienia od opłat, jak również trybu ich pobierania, wprowadza się następującą zmianę:

§ 3 ust. 3 otrzymuje brzmienie:

„3. W dni wolne od pracy (soboty, niedziele i święta) mogą być świadczone usługi opiekuńcze w przypadkach szczególnie uzasadnionych wynikających z sytuacji zdrowotnej, rodzinnej, osobistej osoby zainteresowanej”.

§ 2

Wykonanie uchwały powierza się Prezydentowi Miasta Lubina.

§ 3

Uchwała wchodzi w życie po upływie 14 dni od dnia ogłoszenia w Dzienniku Urzędowym Województwa Dolnośląskiego.

PRZEWODNICZĄCY
RADY MIEJSKIEJ

SEBASTIAN CHOJECKI

2110

UCHWAŁA RADY MIEJSKIEJ W PIESZYCACH

z dnia 19 czerwca 2007 r.

w sprawie określenia zasad udzielania dotacji na sfinansowanie prac konserwatorskich, restauratorskich lub robót budowlanych przy zabytku wpisanym do rejestru zabytków

Na podstawie art. 81 ust. 1 ustawy z dnia 23 lipca 2003 r. o ochronie zabytków i opiece nad zabytkami (Dz. U. Nr 162, poz. 1568 z późn. zm.) w związku z art. 18 ust. 2 pkt 15 i art. 40 ust. 1 ustawy z dnia 8 marca 1990 r. o samorządzie gminnym (Dz. U. z 2001 r. Nr 142, poz. 1591 z późn. zm.) Rada Miejska w Pieszyicach uchwala, co następuje:

§ 1

W uchwale ustanawia się:

- 1) warunki ubiegania się o dotację na sfinansowanie prac konserwatorskich, restauratorskich i robót budowlanych przy zabytku wpisanym do rejestru zabytków położonym na terenie Gminy Pieszyce,
- 2) rodzaj danych i informacji, które należy zawrzeć we wniosku o dotację,
- 3) tryb postępowania z wnioskiem o udzielenie dotacji,
- 4) postanowienia, jakie winna zawierać umowa o udzielenie dotacji,
- 5) zasady rozliczania dotacji, kontroli rozliczenia i zwrotu dotacji do budżetu Gminy Pieszyce,
- 6) sposób ewidencjonowania i upowszechniania informacji o udzielonych dotacjach.

§ 2

1. Z budżetu Gminy Pieszyce mogą być udzielane dotacje celowe na sfinansowanie prac lub robót budowlanych przy zabytku, jeżeli zabytek ten łącznie spełnia następujące kryteria:
 - 1) znajduje się na stałe na obszarze Gminy Pieszyce,
 - 2) jest w złym stanie technicznym,
 - 3) posiada istotne znaczenie historyczne, artystyczne lub kulturowe dla mieszkańców Gminy Pieszyce,
 - 4) jest wpisany do rejestru zabytków.
2. Dotacja na prace lub roboty budowlane przy zabytku może finansować nakłady obejmujące:
 - 1) sporządzenie ekspertyz technicznych i konserwatorskich;
 - 2) przeprowadzenie badań konserwatorskich, architektonicznych lub archeologicznych;
 - 3) wykonanie dokumentacji konserwatorskiej;
 - 4) opracowanie programu prac konserwatorskich i restauratorskich;
 - 5) wykonanie projektu budowlanego zgodnie z przepisami Prawa budowlanego;
 - 6) sporządzenie projektu odtworzenia kompozycji wnętrza;
 - 7) zabezpieczenie, zachowanie i utrwalenie substancji zabytku;
 - 8) stabilizację konstrukcyjną części składowych zabytku lub ich odtworzenie w zakresie niezbędnym dla zachowania tego zabytku;
 - 9) odnowienie lub uzupełnienie tynków i okładzin architektonicznych albo ich całkowite odtwo-

rzenie, z uwzględnieniem charakterystycznej dla tego zabytku kolorystyki;

- 10) odnowienie lub całkowite odtworzenie okien, w tym ościeżnic i okiennic, zewnętrznych drzwi i drzwi, więźby dachowej, pokrycia dachowego, rynien i rur spustowych;
- 11) modernizację instalacji elektrycznej w zabytkach drewnianych lub w zabytkach, które posiadają oryginalne, wykonane z drewna części składowe i przynależności;
- 12) wykonanie izolacji przeciwwilgociowej;
- 13) zakup materiałów konserwatorskich i budowlanych, niezbędnych do wykonania prac i robót budowlanych przy zabytku wpisanym do rejestru, o których mowa w pkt jak wyżej;
- 14) zakup i montaż instalacji przeciwwłamaniowej oraz przeciwpożarowej i odgromowej.

§ 3

1. O dotację może się ubiegać każdy podmiot będący właścicielem lub posiadaczem zabytku, a także podmiot, który do tego zabytku posiada tytuł prawny wynikający z użytkowania wieczystego, ograniczonego prawa rzeczowego, trwałego zarządu, z uwzględnieniem zapisu § 2 ust. 1
2. Dotacja może być udzielona na sfinansowanie prac lub robót budowlanych przy zabytku, które wnioskodawca zamierza wykonać w roku złożenia wniosku o udzielenie dotacji, albo w roku złożenia wniosku i w roku następnym.
3. Podmiot, który otrzyma dotację, zwany jest w uchwale beneficjentem.

§ 4

1. Dotacja z budżetu Gminy Pieszyce na wykonanie prac lub robót budowlanych przy jednym i tym samym zabytku może być udzielona w wysokości do 30% ogółu nakładów na te prace lub roboty.
2. Jeżeli zabytek posiada wyjątkową wartość historyczną, artystyczną lub naukową albo wymaga przeprowadzenia złożonych pod względem technologicznym prac konserwatorskich, restauratorskich lub robót budowlanych, albo gdy sytuacja wymaga niezwłocznego podjęcia prac lub robót budowlanych przy zabytku – dotacja może być udzielona w wysokości do 100% nakładów koniecznych na wykonanie tych prac lub robót budowlanych.
3. W przypadku, gdy beneficjent na prace lub roboty budowlane przy zabytku otrzymuje również inne

środki publiczne, kwota dotacji przyznanej z budżetu Gminy Pieszycy wraz z kwotami przyznaczonych na ten cel innych środków publicznych nie może przekraczać 100 % nakładów koniecznych na wykonanie tych prac lub robót.

§ 5

1. We wniosku o przyznanie dotacji należy wskazać:
 - 1) imię, nazwisko, miejsce zamieszkania wnioskodawcy lub nazwę, adres i siedzibę wnioskodawcy będącego jednostką organizacyjną,
 - 2) dane obiektu uwidocznione w rejestrze zabytków,
 - 3) fotograficzną dokumentację zabytku,
 - 4) dokument potwierdzający tytuł prawny wnioskodawcy do władania zabytkiem,
 - 5) decyzję właściwego organu ochrony zabytków zezwalającą na przeprowadzenie prac lub robót budowlanych przy zabytku oraz projekt i pozwolenie na budowę, gdy wniosek dotyczy prac lub robót budowlanych przy zabytku nieruchomym lub program prac, gdy wniosek dotyczy prac przy zabytku ruchomym,
 - 6) wnioskowaną kwotę dotacji i proponowany terminy jej przekazania,
 - 7) zakres prac lub robót budowlanych, które mają być objęte dotacją,
 - 8) termin zakończenia prac objętych wnioskiem,
 - 9) harmonogram i kosztorys przewidywanych prac lub robót budowlanych ze wskazaniem źródeł ich finansowania,
 - 10) informację o środkach publicznych przyznanych z innych źródeł na te same prace lub roboty budowlane przy zabytku oraz informację o wystąpieniu o takie środki złożonym do innych podmiotów,
 - 11) wykaz prac lub robót budowlanych wykonanych przy danym zabytku w okresie 3 lat poprzedzających dzień złożenia wniosku z podaniem łącznej wysokości nakładów, w tym wysokości i źródeł dofinansowania otrzymanego ze środków publicznych,
2. Formularz wniosku o udzielenie dotacji stanowi załącznik do niniejszej uchwały.
3. W przypadku, gdy wnioskodawca jest przedsiębiorcą, do wniosku o udzielenie dotacji winien dołączyć informację o pomocy publicznej otrzymanej przed dniem złożenia wniosku – sporządzoną w zakresie i według zasad określonych w ustawie o postępowaniu w sprawach dotyczących pomocy publicznej.
4. Udzielenie dotacji na prace lub roboty budowlane podmiotu z ust. 3 dokonywane jest zgodnie z przepisami niniejszej uchwały wraz z dochowaniem zasad określonych w przepisach prawa regulujących udzielanie pomocy publicznej dla przedsiębiorców.

§ 6

1. Wnioski o dotację kierowane są do Burmistrza Miasta Pieszycy.
2. Z zastrzeżeniem ust. 3 i 5 wnioski o dotację należy składać do dnia 30 października na rok następny.
3. Termin, o którym mowa w ust. 2, nie ma zastosowania w przypadku ubiegania się o dotację na prace interwencyjne wynikające z zagrożenia zabytku.

4. Wnioski o przyznanie dotacji po ich przekazaniu Burmistrzowi przedstawiane są do zaopiniowania komisji Rady Miejskiej w Pieszcach właściwej do spraw budżetu.
5. Wnioski o dotację na rok 2007 można składać do 30 września 2007 r.

§ 7

1. Dotację przyznaje Rada Miejska w Pieszcach w uchwale określającej:
 - 1) nazwę podmiotu otrzymującego dotację,
 - 2) prace lub roboty budowlane przy obiekcie zabytkowym, na wykonanie których przyznano dotację,
 - 3) kwotę dotacji do przekazania w roku budżetowym.
2. Przy ustalaniu wysokości przyznawanych dotacji Rada Miejska w Pieszcach uwzględni kwotę zaplanowaną na ten cel w budżecie Gminy Pieszycy.
3. Uchwałę o której mowa w ust.1 wywiesza się niezwłocznie na tablicy ogłoszeń Urzędu Miejskiego.

§ 8

Uwzględniając zapisy z § 7 oraz dane z wniosku o dotację, Burmistrz Miasta Pieszycy z beneficjentem podpisuje umowę określającą w szczególności:

- 1) opis prac lub robót budowlanych przy zabytku i termin ich wykonania,
- 2) kwotę dotacji i terminy jej przekazywania,
- 3) zobowiązanie się beneficjenta do przekazywania informacji o wysokości środków publicznych na prace lub roboty przy zabytku otrzymanych z innych źródeł,
- 4) zobowiązanie się beneficjenta do stosowania takich zasad obiegu i opisywania dokumentów finansowych, aby oryginały dokumentów świadczących o dokonaniu wydatków sfinansowanych w całości lub w części z otrzymanej dotacji zaopatrzone były w sposób trwały w klauzulę potwierdzającą ten fakt,
- 5) zobowiązanie się beneficjenta do poddania się kontroli przeprowadzanej przez Gminę Miejską Pieszycy w zakresie przeznaczenia dotacji i wykonania prac lub robót budowlanych,
- 6) sposób i termin rozliczania kwot udzielonej dotacji,
- 7) warunki, sposób i termin zwrotu niewykorzystanej dotacji oraz zwrotu dotacji wykorzystanej niezgodnie z przeznaczeniem,
- 8) pouczenie o zakresie odpowiedzialności karnej skarbowej beneficjenta i odpowiedzialności za naruszenie dyscypliny finansów publicznych przy wydatkowaniu środków z otrzymanej dotacji,
- 9) pouczenie o tym, że w przypadku wykorzystania dotacji niezgodnie z przeznaczeniem – na mocy art. 145 ust. 6 ustawy z dnia 30 czerwca 2005 r. o finansach publicznych – beneficjent traci prawo otrzymania dotacji przez 3 kolejne lata licząc od dnia stwierdzenia wykorzystania dotacji niezgodnie z przeznaczeniem.

§ 9

1. Kontrola, o której mowa w § 8 pkt 5, przeprowadzana jest przez osoby upoważnione przez Burmistrza Miasta Pieszycy i polega na:

- 1) sprawdzaniu rzeczywistego przebiegu realizacji celów zakładanych w zakresie dotowanego zadania pod kątem zgodności z przepisami prawa i zawartą umową (kontrola formalno-merytoryczna),
 - 2) sprawdzaniu dokumentów związanych z realizacją dotowanego zadania (w szczególności znajdujących się w siedzibie podmiotu oryginałów dokumentów finansowych) pod kątem ich zgodności z przepisami prawa, umową i zasadami rachunkowości (kontrola formalno-rachunkowa).
2. Kontrolę można przeprowadzać do czasu rozliczenia dotacji.

§ 10

1. Przed rozliczeniem całości dotacji lub jej części dokonywany jest komisyjny odbiór wykonanych prac lub robót budowlanych, który dokonają osoby upoważnione przez Burmistrza Miasta Pieszycy.
2. Sprawozdanie z wykorzystania dotacji określa:
 - 1) całkowity koszt zadania w okresie sprawozdawczym, w tym nakłady pokryte z innych środków publicznych,
 - 2) zestawienie rachunków dołączanych do sprawozdania w celu rozliczenia dotacji – ze wskazaniem numeru księgowego, numeru pozycji kosztorysu, daty wystawienia rachunku, nazwy wydatku oraz jego kwoty wraz z określeniem wysokości środków z dotacji finansujących dany rachunek,
3. Formularz sprawozdania z rozliczenia udzielonej dotacji stanowi załącznik do niniejszej uchwały.
4. Do sprawozdania dołącza się oświadczenie o zgodności dołączonych danych ze stanem faktycznym wraz z pouczeniem o odpowiedzialności z art. 233 Kodeksu karnego.
5. Beneficjent rozliczając dotację winien na wezwanie Burmistrza Miasta uzupełnić brakujące dokumenty i udzielić wyczerpujących informacji.

§ 11

W przypadku częściowego lub całkowitego niewykonania dotowanego zadania z przyczyn leżących po stronie beneficjenta, niewykorzystana część przekaza-

nych środków dotacji podlega zwrotowi do budżetu Gminy Pieszycy na zasadach określonych w umowie.

§ 12

1. Burmistrz prowadzi zestawienie danych o udzielonych dotacjach oraz informuje inne organy uprawnione do udzielania dotacji na prace lub roboty budowlane przy zabytkach o dotacjach przyznanych przez Radę Miejską w Pieszycach.
2. Zestawienie danych z ust. 1 dla każdej udzielonej dotacji winno zawierać:
 - 1) wskazanie zabytku, z uwzględnieniem miejsca jego położenia lub przechowywania,
 - 2) imię, nazwisko miejsca zamieszkania i adres osoby albo nazwę, siedzibę i adres jednostki organizacyjnej, której przyznano dotację,
 - 3) kserokopię uchwały Rady Miejskiej o przyznaniu dotacji z § 7,
 - 4) kserokopię umowy o dotację,
 - 5) informacje o wysokości środków przekazanych beneficjentowi z dotacji oraz o rozliczeniu kwoty wypłaconej dotacji,
 - 6) informacje przekazane Gminie Pieszycy przez inne organy zobowiązane do udzielania informacji o dotacjach na prace lub roboty budowlane przy danym zabytku,
 - 7) adnotację o podaniu uchwały Rady Miejskiej, o której mowa w par. 7 ust. 1, do publicznej wiadomości.

§ 13

Wykonanie uchwały powierza się Burmistrzowi Miasta Pieszycy.

§ 14

Uchwała wchodzi w życie po upływie 14 dni od dnia jej ogłoszenia w Dzienniku Urzędowym Województwa Dolnośląskiego.

PRZEWODNICZACY
RADY MIEJSKIEJ

RYSZARD KONDRAT

Załącznik do uchwały Rady Miejskiej
w Pieszycach z dnia 19 czerwca 2007 r.
(poz. 2110)

WNIOSEK
O UDZIELENIE ZE ŚRODKÓW GMINY PIESZYCE DOTACJI NA PRACE KONSERWATORSKIE
RESTAURATORSKIE LUB ROBOTY BUDOWLANE PRZY ZABYTKU WPISANYM DO REJESTRU
ZABYTKÓW

I. Dane podmiotu ubiegającego się o dotację

- 1) pełna nazwa podmiotu :.....
- 2) forma prawna :.....
- 3) data rejestracji/nr właściwego rejestru.....
- 4) dokładny adres :.....ul.
gminapowiat.....województwo.....
- 5) tel.....fax.....
- 6) nazwa banku i numer rachunku:.....
- 7) nazwiska i imiona oraz funkcje osób statutowo upoważnionych do reprezentowania podmiotu w kontaktach zewnętrznych i zawierania umów:
.....
.....

II. Dane zabytku

- 1) nazwa zabytku :
- 2) dane o zabytku uwidocznione w rejestrze zabytków(między innymi nr w rejestrze zabytków data wpisu).....
.....
.....
- 3) tytuł do władania zabytkiem :
- 4) uzyskane pozwolenie na przeprowadzenie prac konserwatorskich, restauratorskich lub robót budowlanych przy zabytku wydane przez właściwy organ ochrony zabytków (wydane przez, data, nr zezwolenia).....
.....
- 5) uzyskane pozwolenie na przeprowadzenie prac budowlanych przy zabytku: (wydane przez, data, nr zezwolenia)
.....
- 6) uzasadnienie istotnego znaczenia historycznego, artystycznego, lub naukowego

zabytku.).....
.....
.....
.....

III. Szczegółowe informacje o pracach lub robotach

1) zakres rzeczowy prac lub robót:

.....
.....
.....

2) uzasadnienie konieczności przeprowadzenia prac lub robót:

.....
.....
.....

IV. Kalkulacja przewidywanych kosztów realizacji prac lub robót budowlanych

całkowity koszt (w zł.) :
- w tym wnioskowana wielkość dotacji (w zł.)
- w tym wielkość środków własnych (w zł.)
- w tym inne źródła (należy wskazać) (w zł)

V. Harmonogram prac wraz z kosztorysem i wskazaniem źródeł finansowania (w zł).

Lp.	Rodzaj prac lub robót	Przewidywany okres wykonywania prac	Przewidywany koszt wykonania prac lub robót	Źródło (źródła) finansowania prac i robót *
X	Ogółem			

* jeżeli finansowanie danej pozycji następuje z kilku źródeł należy wskazać kwoty finansowania z każdego źródła oddzielnie.

VI. Terminy

Wnioskowany termin przekazania dotacji:
Termin rozpoczęcia prac:
Termin zakończenia prac:

VII. Informacja o środkach publicznych przyznanych z innych źródeł na te same prace lub roboty budowlane przy zabytku oraz informacja o wystąpieniu o takie środki złożonym do innych podmiotów:

.....
.....
.....
.....
.....

VIII. Wykaz prac lub robót budowlanych wykonanych przy danym zabytku w okresie 3 lat poprzedzających dzień złożenia wniosku z podaniem łącznej wysokości nakładów, w tym wysokości i źródła otrzymanego dofinansowania ze środków publicznych:

.....
.....
.....
.....
.....

IX. Dodatkowe informacje mogące mieć znaczenie przy ocenie wniosku:

.....
.....
.....
.....
.....

X. Wykaz załączników wymaganych przy składaniu wniosku:

- 1) Decyzja o wpisie do rejestru zabytków obiektu, którego dotyczą prace lub roboty,
- 2) Dokument potwierdzający tytuł władania zabytkiem (wypis z rejestru gruntów lub aktualny odpis z księgi wieczystej).
- 3) Dokumentacja fotograficzna obiektu,
- 4) Decyzja właściwego organu ochrony zabytków zezwalająca na przeprowadzenie prac lub robót
- 5) Projekt i pozwolenie na budowę (zabytki nieruchome),
- 6) Program prac (zabytki ruchome).

pieczęć wnioskodawcy

*podpis osoby upoważnionej
do składania oświadczeń woli w imieniu
wnioskodawcy*

2111

UCHWAŁA RADY MIEJSKIEJ W PIESZYCACH

z dnia 19 czerwca 2007 r.

**w sprawie trybu udzielenia z budżetu Gminy Pieszyce dotacji
dla niepublicznego przedszkola oraz sposobu jej rozliczania**

Na podstawie art. 18 ust. 2 pkt 15 i art. 40 ust. 1 ustawy z dnia 8 marca 1990 roku o samorządzie gminnym (tekst jednolity Dz. U. z 2001 r. Nr 142, poz.1591 z późniejszymi zmianami), oraz art. 90 ust. 4 ustawy z dnia 7 września 1991 o systemie oświaty (tekst jednolity Dz. U. z 2004 r. Nr 256, poz. 2572 z późniejszymi zmianami) uchwała się, co następuje:

§ 1

Przedszkole niepubliczne otrzymuje z budżetu Gminy Pieszyce dotacje na cele publiczne związane z realizacją zadań oświatowych wykonywanych przez Gminę.

§ 2

1. Osoba prawna niebędąca jednostką samorządu terytorialnego lub osoba fizyczna prowadząca niepubliczne przedszkole, zwana dalej „Wnioskodawcą” składa wniosek o udzielenie dotacji z budżetu miasta na kolejny rok budżetowy w terminie do 30 września roku poprzedzającego rok udzielenia dotacji, do organu dotującego, wg wzoru stanowiącego załącznik nr 1 do uchwały.
2. Wniosek o udzielenie dotacji powinien zawierać planowaną liczbę dzieci, nieprzekraczającą liczby określonej w statucie, liczba ta będzie zweryfikowana do 15 października po uzyskaniu informacji o liczbie uczniów zawartej w Systemie Informacji Oświatowej.

§ 3

1. Dotacja dla niepublicznego przedszkola przyznawana jest w wysokości określonej w art. 90 ust. 2b ustawy o systemie oświaty. Dotacja ta wyliczana jest na podstawie wykonania wydatków w roku poprzedzającym rok udzielenia dotacji, w przedszkolach publicznych, dla których organem prowadzącym jest Gmina Pieszyce i zwiększana o prognozowany wskaźnik inflacji.
2. Do wyliczenia dotacji przypadającej na jednego ucznia przyjmuje się kwotę ze sprawozdań Rb-28S przedszkoli publicznych za okres od stycznia do września.
3. Do wyliczenia dotacji przyjmuje się średnią miesięczną liczbę uczniów uczęszczających do przedszkoli publicznych.
4. Dotacja przyznawana jest na każdego ucznia uczęszczającego do przedszkola niepublicznego.
5. Dotacją objęte są:
 - 1) dzieci w wieku od 3 do 6 lat, przy czym dotacja na dane dziecko przyznawana jest od miesiąca następującego po miesiącu, w którym kończy 3 lata,
 - 2) dzieci powyżej 6 lat, nie dłużej jednak niż do końca roku szkolnego w tym roku kalendarzowym, w którym dziecko kończy 7 lat i dzieci odroczone, nie dłużej jednak niż do końca roku szkolnego w tym roku kalendarzowym, w którym dziecko kończy 10 lat,
 - 3) dzieci, niebędące mieszkańcami Gminy Pieszyce, zgodnie z zapisem art. 90 ust. 2c ustawy o systemie oświaty, po wykazaniu tych dzieci przez osobę prowadzącą przedszkole niepubliczne.

§ 4

1. Udzielenie dotacji odbywa się po uchwaleniu przez Radę Miejską uchwały budżetowej na dany rok, pod

warunkiem rozliczenia się Wnioskodawcy z przyznanej dotacji dotyczącej roku poprzedniego.

2. Dotacja, o której mowa w § 3, jest przyznawana na jeden rok budżetowy i przekazywana zgodnie z art. 90 ust. 3c ustawy o systemie oświaty.
3. Warunkiem przekazania drugiej i każdej następnej raty jest prawidłowe rozliczenie raty poprzedniej, nie później niż do 10 dnia po upływie każdego miesiąca sprawozdawczego.
4. Wnioskodawca zobowiązany jest do podania aktualnej liczby dzieci wg wzorów stanowiących załączniki nr 2–3 do uchwały.

§ 5

1. Wnioskodawca zobowiązany jest do prowadzenia wyodrębnionej ewidencji księgowej otrzymanej dotacji na realizację zadań, oraz wydatków z tym związanych.
2. Wysokość raty dotacji dla Wnioskodawcy może ulec zmniejszeniu lub zwiększeniu w przypadku, gdy ilość dzieci wskazana w rozliczeniu dotacji za poprzedni miesiąc będzie niższa lub wyższa niż liczba dzieci wskazana we wniosku.
3. Niewykorzystana część dotacji podlega zwrotowi.
4. Zwrot niewykorzystanej części dotacji następuje w terminie do:
 - 31 lipca (za okres od stycznia do czerwca),
 - 31 stycznia (za okres od lipca do grudnia)danego roku budżetowego na rachunek Urzędu Miejskiego.

§ 6

1. Organowi dotującemu przysługuje prawo kontroli i oceny prawidłowości wykorzystania dotacji.
2. W przypadku stwierdzenia nieprawidłowości wykorzystania dotacji podlega ona zwrotowi wraz z ustawowymi odsetkami od dnia przekazania tej dotacji.

§ 7

Wykonanie Uchwały powierza się Burmistrzowi Miasta.

§ 8

Uchwała wchodzi w życie po upływie 14 dni od jej ogłoszenia w Dzienniku Urzędowym Województwa Dolnośląskiego.

PRZEWODNICZĄCY
RADY MIEJSKIEJ

RYSZARD KONDRAT

Załącznik nr 1 do uchwały Rady Miejskiej
w Pieszycach z dnia 19 czerwca 2007 r.
(poz. 2111)

Wniosek
o przyznanie dotacji dla niepublicznego przedszkola na rok

1. Nazwa placówki.....
2. Adres.....
3. Nazwa organu prowadzącego.....
4. NIP REGON
5. Określenie celu dofinansowania
6. Planowana liczba dzieci w wieku 3 lat do 6 lat ogółem
- W tym: planowana liczba dzieci z terenu Gminy Pieszycy.....
- planowana liczba dzieci z terenu innych gmin
- w tym: liczba dzieci z Gminy
- liczba dzieciz Gminy
- liczba dzieciz Gminy
7. Źródła finansowania zadania:
 - 1) elementy zadania finansowane z wnioskowanej dotacji
 - 2) elementy zadania finansowane ze środków własnych
 - 3) elementy zadania finansowane z innych źródeł
8. Numer rachunku bankowego, na który ma być przekazana dotacja
7. Osoba odpowiedzialna za prawidłowe podawanie faktycznej liczby dzieci

8. Do wniosku należy załączyć:

- zaświadczenie o wpisie do ewidencji placówek niepublicznych
- aktualny statut
- zmiany w statucie dokonane od dnia złożenia poprzedniego wniosku.

Wnioskodawca

.....
(data i podpis)

Załącznik nr 2 do uchwały Rady Miejskiej
w Pieszycach z dnia 19 czerwca 2007 r.
(poz. 2111)

Pieszycy, dnia

.....
pieczęć dotowanego

Wniosek dotacji nr
z dnia

Rozliczenie z dotacji

za m-cr.

1. Wysokość przyznanej dotacji zgodnie z wnioskiem..... zł.
2. Wysokość przekazanej dotacji od początku roku zł,
w tym, za ostatni m-c zł.
3. Poniesione koszty (wydatki) od początku roku zł.
w tym, za ostatni m-c zł.
- 1) płace pracowników ogółem zł.
- 2) pochodne od wynagrodzeń zł.
- 3) pozostałe koszty rzeczowe zł.
4. Liczba dzieci objętych dotacją:

Planowana liczba dzieci wg wniosku	średnio od początku roku	za ostatni miesiąc

.....
podpis i pieczęć osoby prowadzącej
lub osoby upoważnionej

§ 1

W § 1 ust. otrzymuje brzmienie:
„Inkaso opłaty skarbowej powierza się Pani Grażynie
Grunwald i Reginie Puchała”

§ 2

Pozostałe paragrafy uchwały nie ulegają zmianie.

§ 3

Wykonanie uchwały zleca się Burmistrzowi Miasta
i Gminy Bardo.

§ 4

Uchwała wchodzi w życie po upływie 14 dni od dnia
ogłoszenia.

§ 5

Uchwała podlega ogłoszeniu w Dzienniku Urzędowym
Województwa Dolnośląskiego.

PRZEWODNICZĄCY
RADY MIEJSKIEJ

JANUSZ HRAKAŁO-HORAWSKI

2113**UCHWAŁA RADY MIEJSKIEJ W BARDZIE**

z dnia 21 czerwca 2007 r.

**zmieniająca uchwałę nr II/4/02 Rady Miejskiej w Bardzie z dnia 04.12.2002 r.
w sprawie ustalania poboru w drodze inkasa podatku od nieruchomości,
podatku rolnego, podatku leśnego oraz podatku od posiadania psów od osób
fizycznych z terenu gminy Bardo oraz określenia inkasentów i wysokości ich
wynagradzania**

Na podstawie art. 18 ust. 2 pkt. 8, art.40 ust.1, art. 41 ust.1, art.42
ustawy z dnia 8 marca 1990 r. o samorządzie gminnym (t.j. Dz. U. z 2001 r.,
Nr.142, poz. 1591 z późn .zm.), art. 6 ust. 12, art. 14 pkt. 3 ustawy z dnia
12 stycznia 1991 r. o podatkach i opłatach lokalnych (t.j. Dz. U. z 2006 r.
Nr 121, poz. 844 z późn. zm.) art. 6 b ustawy z dnia 15 listopada 1984 r.
o podatku rolnym (t.j. Dz. U. z 2006 r. Nr 136, poz. 969 z późn. zm.) art. 6
ust. 8 ustawy z dnia 30 października 2002 r. o podatku leśnym (t.j. Dz. U.
Nr 200, poz. 1682) Rada Miejska w Bardzie uchwała, co następuje:

§ 1

§ 3 otrzymuje brzmienie:
„ustala się wysokość prowizji dla inkasentów w wy-
sokości 8 % pobranej kwoty.”

§ 2

Pozostałe paragrafy uchwały nie ulegają zmianie.

§ 3

Wykonanie uchwały zleca się Burmistrzowi Miasta i
Gminy Bardo.

§ 4

Uchwała wchodzi w życie po upływie 14 dni od dnia
ogłoszenia.

§ 5

Uchwała podlega ogłoszeniu w Dzienniku Urzędowym
Województwa Dolnośląskiego.

PRZEWODNICZĄCY
RADY MIEJSKIEJ

JANUSZ HRAKAŁO-HORAWSKI

2114

UCHWAŁA RADY MIEJSKIEJ W BARDZIE

z dnia 21 czerwca 2007 r.

zmieniająca uchwałę nr V/37/03 Rady Miejskiej w Bardzie z dnia 20 marca 2003 r. w sprawie organizacji i zakresu działania sołectw Gminy Bardo

Na podstawie art. 18 ust. 2 pkt 7, art. 35, art. 40 ust. 1 i art. 41 ust. 1 ustawy z dnia 8 marca 1990 r. o samorządzie gminnym (t.j. z 2001 r. Dz. U. nr 142, poz. 1591 z późn. zmianami) Rada Miejska w Bardzie uchwała, co następuje:

§ 1

W uchwale nr V/37/03 Rady Miejskiej w Bardzie z dnia 20 marca 2003 r. w sprawie organizacji i zakresu działania sołectw Gminy Bardo w załączniku nr 2 dotyczącym sołectwa Dębowina oraz w załączniku nr 4 dotyczącym sołectwa Grochowa skreśla się § 6 ust. 1 pkt 3.

§ 2

Treść pozostałych paragrafów uchwały oraz załączników nie ulega zmianie.

§ 3

Wykonanie uchwały powierza się Burmistrzowi Miasta i Gminy Bardo.

§ 4

Uchwała wchodzi w życie po upływie 14 dni od dnia ogłoszenia w Dzienniku Urzędowym Województwa Dolnośląskiego.

PRZEWODNICZĄCY
RADY MIEJSKIEJ

JANUSZ HRAKAŁO-HORAWSKI

2115

UCHWAŁA RADY MIEJSKIEJ W TWARDOGÓRZE

z dnia 22 czerwca 2007 r.

w sprawie poboru podatków w drodze inkasa

Na podstawie art. 18 ust. 2 pkt 8 ustawy z dnia 8 marca 1990 r. o samorządzie gminnym (tekst jedn. Dz. U. z 2001 r. Nr 142, poz. 1591 z późn. zm.), art. 6 ust. 12, art. 14 pkt 3 i art. 19 pkt 2 ustawy z dnia 12 stycznia 1991 r. o podatkach i opłatach lokalnych (tekst jedn. Dz. U. z 2006 r. Nr 121, poz. 844 z późn. zm.), art. 6b ustawy z dnia 15 listopada 1984 r. o podatku rolnym (Dz. U. z 2006 r. Nr 136, poz. 969 z późn. zm.) oraz art. 6 ust. 8 ustawy z dnia 30 października 2002 r. o podatku leśnym (Dz. U. Nr 200, poz. 1682 z późn. zm.) w zw. z art. 9, art. 28 § 4 i art. 31 ustawy z dnia 29 sierpnia 1997 r. – Ordynacja podatkowa (tekst jedn. Dz. U. z 2005 r. Nr 8, poz. 60 z późn. zm.), Rada Miejska w Twardogórze uchwała, co następuje:

§ 1

Zarządza się pobór w drodze inkasa:

- 1) podatku od nieruchomości od osób fizycznych;
- 2) podatku rolnego od osób fizycznych;
- 3) podatku leśnego od osób fizycznych.

§ 2

Inkasentami podatków, o których mowa w § 1 pkt 1-3 są sołtysi na terenie swojego sołectwa, t. j.:

- 1) Pan Henryk Górkowy – na terenie Sołectwa Bukowinka,
- 2) Pani Elżbieta Gorzelańczyk – na terenie Sołectwa Chełstów,
- 3) Pan Janusz Kremza – na terenie Sołectwa Chełstówek,
- 4) Pani Kazimiera Pruska – na terenie Sołectwa Dąbrowa,
- 5) Pan Tomasz Polak – na terenie Sołectwa Domaślawice,
- 6) Pan Piotr Banasiak – na terenie Sołectwa Drągów,
- 7) Pani Elżbieta Polak – na terenie Sołectwa Drożdżęcín,
- 8) Pan Zbigniew Hamiga – na terenie Sołectwa Drogoszowice,
- 9) Pan Józef Początek – na terenie Sołectwa Gola Wielka,
- 10) Pan Marian Brodziuch – na terenie Sołectwa Goszcz,
- 11) Pan Dariusz Mozol – na terenie Sołectwa Grabowo Małe,
- 12) Pan Adam Bednarski – na terenie Sołectwa Grabowo Wielkie,
- 13) Pani Sylwia Sobczak – na terenie Sołectwa Łazisko,
- 14) Pan Leszek Tomaszek – na terenie Sołectwa Moszyce,
- 15) Pani Maria Zagrodnicka – na terenie Sołectwa Nowa Wieś,
- 16) Pan Andrzej Kuziela – na terenie Sołectwa Olszówka,
- 17) Pan Roman Bogusławski – na terenie Sołectwa Sądroyce,
- 18) Pan Jan Sobol – na terenie Sołectwa Sosnówka.

§ 3

1. Inkasenci, o których mowa w § 2, są uprawnieni i zobowiązani do pobierania podatków odpowiednio od osób zamieszkałych lub posiadających majątek podlegający opodatkowaniu na obszarze ich działania.

2. Inkasenci są uprawnieni i zobowiązani do pobierania kwot podatków wraz z odsetkami.

§ 4

1. Osoby fizyczne będące inkasentami dokonują czynności inkasa osobiście.
2. Umocowanie inkasenta wygasa z chwilą utraty stanowiska, z którą było związane wyznaczenie na inkasenta.

§ 5

Zarządzenie poboru podatków w drodze inkasa nie wyklucza uiszczania należności przez podatników bezpośrednio w kasie Urzędu Miasta i Gminy lub na właściwy rachunek bankowy.

§ 6

1. Inkasentowi przysługuje wynagrodzenie w wysokości 4% kwot pobranych podatków i wpłaconych w terminie wraz z odsetkami.
2. Wynagrodzenie będzie wypłacane inkasentowi w terminie do 30 dnia miesiąca, w którym inkasent wpłaci pobrane podatki w kasie Urzędu Miasta i Gminy lub odprowadzi na rachunek bankowy Gminy Twardogóra.
3. Inkasent nie jest upoważniony do samodzielnego potrącania swojego wynagrodzenia.

§ 7

Traci moc uchwała nr II/7/06 Rady Miejskiej w Twardogórze z dnia 30 listopada 2006 r.

§ 8

Wykonanie uchwały powierza się Burmistrzowi Miasta i Gminy Twardogóra.

§ 9

Uchwała wchodzi w życie po upływie 14 dni od dnia ogłoszenia w Dzienniku Urzędowym Województwa Dolnośląskiego.

PRZEWODNICZĄCY
RADY MIEJSKIEJ

STANISŁAW ADAMSKI

2116

UCHWAŁA RADY MIEJSKIEJ W LUBINIE

z dnia 26 czerwca 2007 r.

w sprawie ulg w podatku od nieruchomości, udzielanych przedsiębiorcom tworzącym nowe inwestycje i nowe miejsca pracy na terenie Gminy Miejskiej Lubin w ramach pomocy de minimis

Na podstawie art. 18 ust. 2 pkt 8 i art. 40 ust. 1 oraz art. 41 ust. 1 ustawy z dnia 8 marca 1990 r. o samorządzie gminnym (tekst jednolity Dz. U. z 2001r. Nr 142, poz. 1591; z 2002 r. Nr 23, poz. 220; Nr 62, poz. 558; Nr 113, poz. 984; Nr 153, poz. 1271; Nr 214, poz. 1806; z 2003 r. Nr 80, poz. 717; Nr 162, poz. 1568; z 2004 r. Nr 102, poz. 1055; Nr 116, poz. 1203; z 2005 r. Nr 172, poz. 1441; Nr 175, poz. 1457; z 2006 r. Nr 17, poz. 128; Nr 181, poz. 1337; z 2007 r. Nr 48, poz. 327); art. 7 ust. 3 ustawy z dnia 12 stycznia 1991 r. o podatkach i opłatach lokalnych¹⁾ (tekst jednolity Dz. U. z 2006 r. Nr 121, poz. 844, Dz. U. z 2005 r. Nr 143, poz. 1199; Dz. U. z 2006 r. Nr 220, poz. 1601; Nr 225, poz. 1635; Nr 245, poz. 1775; Nr 249, poz. 1828; Nr 251, poz. 1847; M. P. z 2006 r. Nr 72, poz. 721; Nr 75, poz. 758) uchwała się, co następuje:

§ 1

Ileć w uchwale jest mowa o:

- **Nowych inwestycjach** – należy przez to rozumieć, że są to inwestycje:
 - w środki trwałe związane z utworzeniem, rozbudową lub z rozpoczęciem w przedsiębiorstwie działań obejmujących dokonywanie zasadniczych zmian produkcji bądź procesu produkcyjnego, w szczególności przez racjonalizację, dywersyfikację lub modernizację produkcji,
 - polegające na zakupie zakładu.
- **Przedsiębiorcy** – jest to osoba fizyczna, osoba prawna i jednostka organizacyjna niebędąca osobą prawną, której odrębna ustawa przyznaje zdolność prawną – wykonująca we własnym imieniu działalność gospodarczą. Za przedsiębiorcę uznaje się także wspólników spółki cywilnej w zakresie wykonywanej przez nich działalności gospodarczej.
- **Nowych miejscach pracy** – to przyrost netto miejsc pracy w danym przedsiębiorstwie w określonym przedziale czasu (na podstawie umowy o pracę, w pełnym wymiarze czasu pracy bez uwzględnienia pracowników młodocianych i emerytów).
- **Ulgach** – to zwolnienie z podatku od nieruchomości lub obniżenie stawki podatku od nieruchomości.

§ 2

1. Pomoc będzie udzielana zgodnie z przepisami rozporządzenia Komisji (WE) nr 1998/2006 z dnia 15 grudnia 2006 r. w sprawie stosowania art. 87 i 88 Traktatu do pomocy de minimis (Dz. U. UE L.06.379.5 z 28 grudnia 2006 r.).
2. Łączna wartość pomocy udzielonej przedsiębiorcy na podstawie niniejszej uchwały nie może przekroczyć równowartości 200 tysięcy euro w bieżącym roku podatkowym oraz w ciągu dwóch poprzednich lat z wyłączeniem pomocy w sektorze transportu drogowego, dla której wartość ta nie może przekroczyć 100 tysięcy euro.
3. Wartości udzielonej pomocy de minimis podlegają sumowaniu, niezależnie od organu, który tej pomocy udzielił.

4. Wyłącza się możliwość udzielenia pomocy na zasadach określonych niniejszą uchwałą w zakresie wynikającym z art. 1 ust. 1 lit. a – h ww. rozporządzenia Komisji WE 1998/2006.

§ 3

1. Zwalnia się z podatku od nieruchomości – nieruchomości lub obiekty budowlane, tj. grunty, budynki lub ich części i budowle lub ich części związane z prowadzeniem działalności gospodarczej – przedsiębiorców tworzących nowe inwestycje związane z prowadzeniem działalności gospodarczej i wykorzystywane pod nowe inwestycje na obszarze Gminy Miejskiej Lubin, pod warunkiem utworzenia nowych miejsc pracy.
2. Okres zwolnienia z podatku od nieruchomości wynosi odpowiednio:
 - 2 lata w przypadku utworzenia od 3 do 5 nowych miejsc pracy,
 - 3 lata w przypadku utworzenia od 6 do 12 nowych miejsc pracy,
 - 4 lata w przypadku utworzenia od 13 do 20 nowych miejsc pracy,
 - 5 lat w przypadku utworzenia powyżej 20 nowych miejsc pracy.
3. W przypadku rozszerzenia prowadzonej działalności gospodarczej zwolnienie przysługuje w stosunku do części nieruchomości, w której prowadzona jest nowa działalność.
4. Przedsiębiorca korzystający ze zwolnienia musi spełniać warunki określone w ustępie 1 i 2.
5. Zwolnienie określone w ust 1, 2 i 3 przysługuje:
 - 1) od 1 stycznia następującego po roku oddania do użytkowania inwestycji,
 - 2) tylko w stosunku do nieruchomości lub jej części związanej z prowadzoną działalnością oraz gdy inwestycje wykorzystywane będą wyłącznie przez przedsiębiorcę, któremu udzielona została pomoc. Nie dotyczy działalności związanej z wynajmem lub dzierżawą nieruchomości przez przedsiębiorcę,
 - 3) pod warunkiem, że nowa inwestycja stanowić będzie własność przedsiębiorcy co najmniej

- przez okres objęty ulgą, a działalność gospodarcza w nowej inwestycji prowadzona będzie przez okres objęty zwolnieniem,
- 4) gdy nowe miejsca pracy w przedsiębiorstwie utrzymane będą przez okres objęty zwolnieniem.
6. Podmiot ubiegający się o zwolnienie winien przedłożyć w Wydziale Finansowym:
- 1) pozwolenie na użytkowanie nowej inwestycji,
 - 2) wypis z krajowego rejestru spółek lub wypis z ewidencji działalności gospodarczej,
 - 3) biznes – plan,
 - 4) kosztorys,
 - 5) decyzję o warunkach zabudowy,
 - 6) akt notarialny nabycia nieruchomości,
 - 7) kserokopie umów dotyczących nowo zatrudnionych pracowników,
 - 8) zaświadczenia o uzyskanej pomocy de minimis w bieżącym roku podatkowym oraz w ciągu dwóch poprzedzających go lat podatkowych oraz informacje o każdej innej niż de minimis pomocy dotyczącej tych samych kosztów kwalifikowanych, na które udzielana jest pomoc na podstawie niniejszej uchwały,
 - 9) oświadczenie, że inwestycja nie jest wynajmowana i poddzierżawiana,
 - 10) deklaracje rozliczeniowe przedkładane do ZUS,
 - 11) informacje/dokumenty pozwalające ocenić, czy dany podmiot znajduje się w trudnej sytuacji ekonomicznej w rozumieniu wytycznych wspólnotowych (tj: bilans, rachunek zysków i strat, rachunek przepływów pieniężnych za ostatni rok obrotowy, jak również informacje o posiadaniu zaległości w zakresie zobowiązań publiczno-prawnych).
 - 12) inne dokumenty wymagane przez organ podatkowy.

§ 4

1. Obniża się stawki podatku od nieruchomości na okres 3 lat istniejącym podmiotom gospodarczym, które utworzą nowe miejsca pracy poprzez rozwój dotychczasowej działalności, pod warunkiem utrzymania w okresie objętym zwolnieniem zwiększonego stanu zatrudnienia i tak:
 - dla 3-5 osób o 40%
 - dla 6-10 osób o 50%
 - powyżej 10 osób o 60%.
2. Ulga przewidziana w ust.1 przysługuje:
 - 1) od pierwszego dnia miesiąca po miesiącu, w którym nastąpił rozwój dotychczasowej działalności przedsiębiorstwa i utworzenie nowych miejsc pracy,
 - 2) gdy nowe miejsca pracy w przedsiębiorstwie utrzymane będą przez okres objęty ulgą,
 - 3) wyłącznie do powierzchni związanej z rozwojem dotychczasowej działalności.
3. Podmiot ubiegający się o obniżenie stawek podatku od nieruchomości winien przedłożyć w Wydziale Finansowym:
 - 1) dokumenty stwierdzające rozwój działalności przedsiębiorstwa,
 - 2) wypis z krajowego rejestru spółek lub wypis z ewidencji działalności gospodarczej,
 - 3) kserokopie umów dotyczących nowo zatrudnionych pracowników,

- 4) biznes plan,
- 5) zaświadczenia o uzyskanej pomocy de minimis w bieżącym roku podatkowym oraz w ciągu dwóch poprzedzających go lat podatkowych oraz informacje o każdej innej niż de minimis pomocy dotyczącej tych samych kosztów kwalifikacyjnych, na które udzielana jest pomoc na podstawie niniejszej uchwały,
- 6) oświadczenie, że nieruchomość nie jest wynajmowana,
- 7) deklaracje rozliczeniowe przedkładane do ZUS,
- 8) informacje/dokumenty pozwalające ocenić, czy dany podmiot znajduje się w trudnej sytuacji ekonomicznej w rozumieniu ww. wytycznych wspólnotowych (tj: bilans, rachunek zysków i strat, rachunek przepływów pieniężnych za ostatni rok obrotowy, jak również informacje o posiadaniu zaległości w zakresie zobowiązań publiczno-prawnych).
- 9) inne dokumenty wymagane przez organ podatkowy.

§ 5

1. Ulgi wymienione w uchwale przyznawane są na udokumentowany wniosek podatnika, wskazując rodzaj ulgi.
2. Ulga przewidziana jest dla przedsiębiorców, którzy zatrudniają nie mniej niż 3 osoby.
3. Z ulg objętych niniejszą uchwałą nie może skorzystać przedsiębiorca zalegający z zapłatą zobowiązań podatkowych oraz innych należności pieniężnych, stanowiących dochód Gminy Miejskiej Lubin.
4. Siedziba przedsiębiorcy prowadzącego działalność gospodarczą musi znajdować się na terenie Gminy Miejskiej Lubin.
5. Pomoc publiczna, o której mowa w niniejszej uchwale, nie przysługuje podmiotom gospodarczym powstałym poprzez przekształcenie bądź połączenie innych podmiotów gospodarczych działających na terenie Gminy Miejskiej Lubin.
6. Pomoc jest udzielana pod warunkiem, że nowo utworzone miejsca pracy będą utrzymane co najmniej przez okres objęty ulgą.
7. Prawo do ulgi w podatku od nieruchomości nie obejmuje inwestycji związanych z budową stacji paliw oraz obiektów handlowych o powierzchni powyżej 200 m².
8. Przedsiębiorcy, który mógł skorzystać z ulgi, po wejściu w życie ww. uchwały, a nie złożył w odpowiednim terminie stosownego wniosku przysługuje ulga za okres pozostający do wykorzystania.
9. Wniosek przedsiębiorcy, który został złożony po okresie za jaki ulga mogła zostać przyznana, nie podlega rozpatrzeniu.

§ 6

1. Organ udzielający pomocy uprawniony jest do kontroli spełniania przez przedsiębiorcę warunków do korzystania z ulgi na zasadach określonych w ustawie Ordynacja podatkowa.
2. Podatnik zobowiązany jest zawiadomić pisemnie organ podatkowy o utracie prawa do zwolnienia lub obniżki najpóźniej w terminie 14 dni od dnia powstania okoliczności powodujących utratę prawa do ulgi.

3. Ulga wygasa w przypadku niezłożenia przez podatnika oświadczeń w sprawie spełnienia warunków określonych w niniejszej uchwale w terminach:
 - do 31 lipca za I półrocze,
 - do 31 stycznia za rok
4. W przypadku utraty prawa do ulgi, przedsiębiorca winien dokonać zwrotu nienależnej pomocy w terminie 14 dni od powzięcia informacji o tym.
5. W przypadku utraty prawa do ulgi, podatnik zobowiązany jest do zwrotu całej nienależnie otrzymanej pomocy wraz z odsetkami za zwłokę, zgodnie z obowiązującymi przepisami o postępowaniu w sprawach dotyczących pomocy publicznej.

§ 7

1. Organ podatkowy stwierdzi wygaśnięcie prawa do korzystania z ulgi w następujących przypadkach:
 - 1) naruszenia przez podatnika warunków do udzielenia ulgi określonych w niniejszej uchwale,
 - 2) podania nieprawdziwych danych,
 - 3) zbycia nieruchomości objętej zwolnieniem przed upływem okresu objętego ulgą,
 - 4) uniemożliwienia przeprowadzenia kontroli przez upoważnionych pracowników Urzędu Miejskiego, której przedmiotem będzie sprawdzenie kryteriów uzasadniających udzielenie ulgi,
 - 5) postawienie podatnika w stan likwidacji,
 - 6) ogłoszenia upadłości przedsiębiorstwa.
2. Podatnik traci prawo do ulgi w przypadku zaistnienia okoliczności określonych w ust. 1 od następnego miesiąca po miesiącu, w którym wystąpiła chociażby jedna z tych przesłanek. Utrata tego uprawnienia nastąpi niezależnie od czasu ujawnienia wymienionych okoliczności.
3. Raz na kwartał, tj. do 10 dnia następującego po ukończeniu kwartału korzystający z ulgi przedsiębiorca, pod rygorem zwrotu kwoty objętej ulgą przedkłada organowi udzielającemu ulgę, aktualną informację dotyczącą udzielonej pomocy, tj.: łączną kwotę otrzymanej pomocy, podstawę prawną, dzień udzielenia pomocy, formę prawną przedsiębiorcy, wielkość przedsiębiorcy, NIP, klasę PKD, wartość nominalną pomocy, wartość pomocy brutto, wartość pomocy netto, forma pomocy, przeznaczenie pomocy oraz źródło pochodzenia pomocy.
4. W okresie obowiązywania ulgi, po zakończeniu roku kalendarzowego, podatnik zobowiązany jest do składania w terminie do 31 stycznia w Wydziale Finansowym Urzędu Miejskiego zaświadczeń we-

dług stanu na 31 grudnia minionego roku wydanych przez:

- 1) właściwy Urząd Skarbowy o niezaleganiu z zapłatą podatków,
- 2) właściwy oddział ZUS o niezaleganiu z zapłatą składki na ubezpieczenie społeczne za zatrudnionych pracowników.

§ 8

1. Ulgi udzielone na mocy uchwały nr LXV/302/05 Rady Miejskiej w Lubinie z dnia 11 sierpnia 2005 r. w sprawie ulg w podatku od nieruchomości udzielanych przedsiębiorcom tworzącym nowe inwestycje i nowe miejsca pracy w ramach pomocy de minimis na terenie Gminy Miejskiej Lubin, obowiązują do czasu upływu okresu objętego ulgą.
2. Przedsiębiorca korzystający z ulgi z podatku od nieruchomości udzielonej na mocy uchwały, o której mowa w ustępie 1, jest zobowiązany do składania oświadczeń, zaświadczeń oraz informacji wg nowych zasad określonych niniejszą uchwałą.
3. Wnioski złożone, a nierozpatrzone w trybie uchwały określonej w ust. 1, będą załatwiane wg nowych zasad określonych niniejszą uchwałą.

§ 9

Z dniem obowiązywania niniejszej uchwały traci moc uchwała nr LXV/302/05 Rady Miejskiej w Lubinie z dnia 11 sierpnia 2005 r. w sprawie ulg w podatku od nieruchomości udzielanych przedsiębiorcom tworzącym nowe inwestycje i nowe miejsca pracy na terenie Gminy Miejskiej Lubin w ramach pomocy de minimis, z zastrzeżeniem uregulowań zawartych w § 8 ust. 1 niniejszej uchwały.

§ 10

Wykonanie uchwały powierza się Prezydentowi Miasta.

§ 11

Uchwała wchodzi w życie po upływie 14 dni od dnia ogłoszenia w Dzienniku Urzędowym Województwa Dolnośląskiego.

PRZEWODNICZĄCY
RADY MIEJSKIEJ

SEBASTIAN CHOJECKI

¹ Niniejsza ustawa dokonuje w zakresie swojej regulacji wdrożenia następujących dyrektyw Wspólnot Europejskich: 1) dyrektywy 92/106/EWG z dnia 7 grudnia 1992 r. w sprawie ustanowienia wspólnych zasad dla niektórych typów transportu kombinowanego towarów między państwami członkowskimi (Dz. U. WE L 368 z 17.12.1992 r.), 2) dyrektywy 1999/62/WE z dnia 17 czerwca 1999 r. w sprawie pobierania opłat za użytkowanie niektórych typów infrastruktury przez pojazdy ciężarowe (Dz. U. WE L 187 z 20.07.1999). Dane dotyczące ogłoszenia aktów prawa Unii Europejskiej, zamieszczone w niniejszej ustawie – z dniem uzyskania przez Rzeczpospolitą Polską członkostwa w Unii Europejskiej – dotyczą ogłoszenia tych aktów w Dzienniku Urzędowym Unii Europejskiej – wydanie specjalne;

2117

UCHWAŁA RADY GMINY W GŁOGOWIE

z dnia 30 marca 2007 r.

w sprawie miejscowego planu zagospodarowania przestrzennego Gminy Głogów w części obrębu Serby

Na podstawie art. 18 ust. 2 pkt 5 ustawy z dnia 8 marca 1990 r. o samorządzie gminnym (t.j. Dz. U. z 2001 r. Nr 142, poz. 1591 ze zmianami), art. 85 ust. 2 ustawy z dnia 27 marca 2003 r. o planowaniu i zagospodarowaniu przestrzennym (Dz. U. Nr 80, poz. 717 ze zm.) w związku z art. 26 ustawy z dnia 7 lipca 1994 roku o zagospodarowaniu przestrzennym (t.j. Dz. U. z 1999 roku Nr 15, poz. 139 ze zmianami) oraz w nawiązaniu do uchwały Rady Gminy w Głogowie nr XX/173/2001 z dnia 2 marca 2001 r. uchwała się, co następuje:

R o z d z i a ł I**Przepisy ogólne****§ 1**

Uchwała się miejscowy plan zagospodarowania przestrzennego gminy Głogów w części obrębu Serby w odniesieniu do terenu w granicach określonych na rysunku planu stanowiącym załącznik do niniejszej uchwały.

§ 2

1. Integralną częścią planu jest rysunek planu stanowiący załącznik do niniejszej uchwały.
2. Rysunek planu, o którym mowa w ust. 1, obowiązuje w zakresie oznaczeń określonych w legendzie umieszczonej na załączniku do rysunku planu.

§ 3

1. Przedmiotem planu jest:
 - 1) przeznaczenie terenów oraz linie rozgraniczające tereny o różnych funkcjach lub różnych zasadach zagospodarowania;
 - 2) linie rozgraniczające ulice, place oraz drogi publiczne wraz z urządzeniami pomocniczymi, a także tereny niezbędne do wytyczania ścieżek rowerowych;
 - 3) granice i zasady zagospodarowania terenów lub obiektów podlegających ochronie;
 - 4) zasad obsługi w zakresie infrastruktury technicznej oraz linie rozgraniczające tereny tej infrastruktury;
 - 5) lokalne warunki, zasady i standardy kształtowania zabudowy oraz zagospodarowania terenu, w tym również linie zabudowy i gabaryty obiektów, a także maksymalne lub minimalne wskaźniki intensywności zabudowy;
 - 6) zasady i warunki podziału terenów na działki budowlane;
 - 7) zasady ochrony środowiska wynikające z pośredniej Strefy Ochronnej Ujęcia Wody Serby;
 - 8) prawne skutki uchwalenia planu.
2. Na ustalenia, o których mowa w ust. 1. składają się:
 - 1) Ogólne zasady zagospodarowania terenu, zawarte w rozdziale II;

- 2) Zasady obsługi w zakresie infrastruktury technicznej, zawarte w rozdziale III;
- 3) Ustalenia dla poszczególnych funkcji terenów, zawarte w rozdziale IV;
- 4) Szczegółowe zasady zagospodarowania terenów w obrębie linii rozgraniczających, zawarte w rozdziale V.

§ 4

1. Ilekroć w dalszej części uchwały jest mowa o:
 - 1) planie – należy przez to rozumieć ustalenia zawarte w niniejszej uchwale wraz z załącznikiem;
 - 2) rysunku planu – należy przez to rozumieć rysunek planu, stanowiący załączniki od nr 1 do nr 3 do niniejszej uchwały;
 - 3) przepisach szczególnych – należy przez to rozumieć aktualne w momencie wykonywania niniejszej uchwały przepisy prawne;
 - 4) przeznaczeniu podstawowym – należy przez to rozumieć takie przeznaczenie, które powinno przeważać na danym obszarze, wyznaczonym liniami rozgraniczającymi;
 - 5) przeznaczeniu dopuszczalnym – należy przez to rozumieć rodzaje przeznaczenia inne niż podstawowe, które uzupełniają lub wzbogacają przeznaczenie podstawowe;
 - 6) terenie – należy przez to rozumieć obszar o określonej funkcji dominującej, ograniczony liniami rozgraniczającymi, oznaczony symbolem użytkowania;
 - 7) strefie – należy przez to rozumieć przestrzeń o cechach względnie jednorodnych w zakresie sposobu użytkowania, zasad zagospodarowania i zabudowy oraz stopnia jej ochrony;
 - 8) uciążliwości – należy przez to rozumieć zjawiska lub stany utrudniające życie albo dokuczliwe dla otaczającego środowiska, a zwłaszcza hałas, wibracje, zanieczyszczenia powietrza zanieczyszczenia odpadami;
 - 9) urządzeniach infrastruktury technicznej – należy przez to rozumieć zarówno sieci jak i urządzenia kubaturowe związane z uzbrojeniem terenu.
2. Pojęcia niezdefiniowane należy rozumieć zgodnie z obowiązującymi przepisami:

R o z d z i a ł II

Ogólne zasady zagospodarowania terenu

§ 5

1. Linie rozgraniczające tereny o różnym sposobie użytkowania, oznaczone w rysunku planu jako:
 - 1) ciągle – oznaczają ściśle określone, obowiązujące granice terenów,
 - 2) przerywane – oznaczają orientacyjne granice terenów, możliwe do korygowania ich przebiegu w miarę potrzeb.
2. Określone w planie funkcje terenów wskazują na podstawowy sposób użytkowania terenów, oznacza to dopuszczenie wprowadzania funkcji uzupełniających, niekolidujących z funkcją podstawową, niezmiennych generalnego charakteru zagospodarowania oraz warunków środowiska przyrodniczego i kulturowego.
3. Wewnętrzne podziały terenów wskazane na rysunku planu nie są obowiązujące. Linie podziału wewnętrznego, oznaczone na rysunku planu jako przerywane, należy traktować jako zalecane. Dopuszcza się korektę ich przebiegu, włącznie ze zniesieniem i wprowadzeniem innego podziału, przy zachowaniu warunków zabudowy i zagospodarowania terenu określonych w rozdziale V.

§ 6

1. Wszelkie roboty ziemne w obrębie stanowiska archeologicznego można prowadzić wyłącznie po uzyskaniu zezwolenia Wojewódzkiego Konserwatora Zabytków.
2. Wszelkie prace ziemne, prowadzone w obrębie obszaru objętego planem, mogą być prowadzone wyłącznie pod nadzorem archeologicznym oraz po uprzednim uzyskaniu przez inwestora zezwolenia organu służby ochrony zabytków na tego typu badania. W przypadku wystąpienia obiektów archeologicznych, nieruchomości lub ruchomych ustala się wymóg przeprowadzenia ratowniczych badań wykopaliskowych. Ustala się wymóg zapewnienia na koszt inwestora nadzoru archeologicznego.

§ 7

Teren objęty planem znalazł się w obszarze zasięgu fali powodziowej w 1997 roku. Ustala się wymóg informowania inwestorów w „decyzjach o warunkach zabudowy i zagospodarowania terenu” o prawdopodobieństwie wystąpienia wód maksymalnych raz na 100 lat.

§ 8

Na terenie objętym planem, który w całości zlokalizowany jest w granicach zewnętrznej strefy ochrony pośredniej ujęcia wody „Serby”, obowiązują zasady określone w Decyzji Wydziału Ochrony Środowiska Dolnośląskiego Urzędu Wojewódzkiego we Wrocławiu w sprawie ustanowienia strefy ochronnej ujęcia wód podziemnych „Serby”.

§ 9

1. Linie rozgraniczające tereny komunikacji mogą być korygowane w kierunku poszerzenia ulic i dróg za zgodą właścicieli gruntów, których poszerzenie dotyczy.

2. Korekty elementów układu komunikacyjnego mogą być dokonywane w projektach budowy i modernizacji dróg i ulic.
3. Realizacja układu komunikacyjnego winna obejmować kompleksową realizację uzbrojenia technicznego.
4. W granicach linii rozgraniczających ulic mogą być lokalizowane urządzenia związane z obsługą komunikacji, jak zatoki, parkingi, wiaty przystankowe, a także kioski, elementy małej architektury i reklamy w trybie obowiązujących przepisów.
5. Oznaczenia KL, KD, KP określają klasyfikacje ulic układu obsługującego (lokalne, dojazdowe, ciągi piesze i pieszo-jezdne).
6. Budowa dróg publicznych i parkingów wymaga uzyskania pozytywnej opinii określającej warunki realizacji inwestycji zapewniające ochronę ujęcia „Serby” właściwych organów ochrony środowiska oraz inspekcji sanitarnej.

R o z d z i a ł III

Zasady obsługi w zakresie infrastruktury technicznej

§ 10

1. Ustala się następujące ogólne zasady uzbrojenia terenów w infrastrukturę techniczną:
 - 1) Linie rozgraniczające dróg i ulic oznaczone na rysunku planu są równocześnie liniami rozgraniczającymi sieci uzbrojenia technicznego. Projektowane sieci, jak również istniejące, w miarę ich modernizacji, należy prowadzić w obrębie linii rozgraniczających dróg i ulic;
 - 2) Dopuszczalne są, w uzasadnionych przypadkach, odstępstwa od zasady, o której mowa w pkt. 1, przy zachowaniu ustaleń zasad zabudowy i zagospodarowania terenów określonych w rozdziale V;
 - 3) Dopuszcza się możliwość realizacji urządzeń technicznych uzbrojenia jako towarzyszących inwestycjom na terenach własnych inwestorów;
 - 4) Realizacja układu komunikacyjnego powinna obejmować kompleksową realizację uzbrojenia technicznego;
 - 5) Wszelkie inwestycje oraz zmiany w zakresie zaopatrzenia w ciepło, wodę, gaz, energię elektryczną, odprowadzania ścieków oraz lokalizacji innych urządzeń technicznych na terenach określonych w § 1 ust. 1 uchwały, wymagają uzyskania warunków technicznych od właściwych dysponentów sieci;
 - 6) Dopuszcza się możliwość prowadzenia sieci uzbrojenia podziemnego na terenach własnych inwestorów w przypadku niemożności zlokalizowania ich w liniach rozgraniczających ulic;
 - 7) W zakresie ochrony źródeł i ujęcia wód podziemnym obowiązują zasady określone w Decyzji Wydziału Ochrony Środowiska Dolnośląskiego Urzędu Wojewódzkiego we Wrocławiu w sprawie ustanowienia strefy ochronnej ujęcia wód podziemnych „Serby”.
2. W zakresie zaopatrzenia w wodę ustala się:
 - 1) dostawę wody do obszaru objętego planem z istniejącej sieci wodociągowej – z przewodu

- wodociągowego \varnothing 110 w ulicy Jaworowej, na warunkach określonych przez właściciela sieci;
- 2) budowę sieci wodociągowej na terenach objętych planem, poprzez realizację sieci rozdzielczej ułożonej zgodnie z zapisem w ust. 1;
 - 3) rozbudowę istniejącej sieci w układzie pierścieniowym, zapewniającym ciągłość dostawy wody do odbiorców;
 - 4) zakaz lokalizowania nowych ujęć wody.
3. W zakresie unieszkodliwiania ścieków sanitarnych ustala się:
- 1) odprowadzenie ścieków do planowanej kanalizacji sanitarnej, a następnie do przepompowni PG-3, położonej na południe od obszaru objętego planem, na warunkach określonych przez właściciela sieci;
 - 2) odprowadzenie ścieków poprzez przepompownię PG-3, o której mowa w pkt 1), do istniejącej oczyszczalni ścieków zlokalizowanej w obrębie miasta Głogów, poza obszarem objętym planem, na warunkach określonych przez właściciela oczyszczalni;
 - 3) wyposażenie w sieć kanalizacji sanitarnej wszystkich obszarów zainwestowania;
 - 4) budowę kanalizacji sanitarnej ułożonej zgodnie z zapisem w ust.1;
 - 5) dopuszcza się odprowadzenie ścieków sanitarnych z budynków mieszkalnych do zbiorników bezodpływowych z warunkiem obowiązkowego wybudowania przyłącza kanalizacji sanitarnej, a po jej wykonaniu i oddaniu do eksploatacji przez gminę należy zlikwidować zbiorniki (po rozpoczęciu odprowadzania ścieków do kanalizacji) w sposób niepowodujący skażenia ściekami gruntu i wód gruntowych.
4. W zakresie odprowadzania wód deszczowych ustala się.
- 1) wyposażenie w sieć kanalizacji deszczowej wszystkich obszarów zainwestowania;
 - 2) budowę kanalizacji deszczowej ułożonej zgodnie z zapisem w ust.1;
 - 3) obowiązek zneutralizowania substancji ropopochodnych lub chemicznych, jeśli takie wystąpią, na terenie własnym inwestora;
 - 4) utwardzenie i skanalizowanie terenów, na których może dojść do zanieczyszczenia substancjami, o których mowa w pkt. 3);
 - 5) odprowadzenie wód deszczowych do rowu melioracyjnego zlokalizowanego w rejonie ulicy Jaworowej, a następnie do rzeki Odry, na warunkach określonych przez administratora rowu i rzeki;
 - 6) zarurowanie rowu melioracyjnego na odcinku kolidującym z planowaną drogą oznaczoną na rysunku planu symbolem KL, na warunkach określonych przez właściciela rowu.
5. W zakresie zaopatrzenia w energię elektryczną ustala się:
- 1) zasilanie terenów objętych planem z istniejących Głównych Punktów Zasilania lub ze źródeł będących w dyspozycji innych przedsiębiorstw energetycznych;
 - 2) rozbudowę i budowę nowych linii energetycznych kablowych i napowietrznych średniego i niskiego napięcia oraz budowę stacji transformatorowych oznaczonych na rysunku planu symbolem EE, na warunkach określonych przez właściciela sieci;
 - 3) budowę dodatkowych stacji transformatorowych, niewymienionych w pkt. 2) stosownie do potrzeb, na terenie własnym inwestora, przy znacznym zwiększeniu mocy zapotrzebowanej;
 - 4) wykonanie sieci niskiego napięcia według zaleceń właściciela sieci, z uwzględnieniem istniejących stacji transformatorowych i sieci niskiego napięcia;
 - 5) w przypadkach występowania kolizji nowych obiektów z istniejącą siecią elektroenergetyczną przebudowa kolidującej sieci będzie możliwa po uzyskaniu z ZE Legnica S.A. warunków na przebudowę kolidujących urządzeń i zawarciu stosownej umowy o usunięcie kolizji.
6. W zakresie zaopatrzenia w gaz ustala się:
- 1) możliwość dostawy gazu z istniejącej sieci gazowej miasta Głogowa po wykonaniu analizy opłacalności przedsięwzięcia, na warunkach określonych przez użytkownika sieci;
 - 2) wykorzystanie gazu do celów grzewczych po spełnieniu warunków, o których mowa w pkt 1).
7. W zakresie zaopatrzenia w energię cieplną ustala się:
- 1) realizację lokalnych źródeł ciepła na paliwo gazowe lub płynne (olej lekki) oraz wykorzystanie energii elektrycznej do celów grzewczych; dopuszcza się również stosowanie niekonwencjonalnych systemów ogrzewania;
 - 2) stosowanie urządzeń grzewczych o wysokiej sprawności i niskim stopniu emisji zanieczyszczeń.
8. W zakresie gromadzenia i usuwania odpadów obowiązują zasady określone w odrębnych przepisach szczególnych i gminnych.
9. Ze względów eksploatacyjnych ustala się obowiązek pozostawienia 3 m pasa komunikacyjnego wzdłuż rowów melioracyjnych zgodnie z rysunkiem planu.
10. Ustala się obowiązek uzgodnienia z administratorem sieci urządzeń melioracyjnych prac związanych z tymi urządzeniami.

R o z d z i a ł IV

Ustalenia ogólne dla niektórych funkcji terenów

§ 11

Dla terenów zabudowy mieszkaniowej jednorodzinnej oznaczonych na rysunku planu symbolem – MN ustala się:

- 1) podstawowe przeznaczenie terenu na domy jednorodzinne,
- 2) wielkość działek co najmniej 1000 m², o ile zapisy w rozdziale V nie stanowią inaczej,
- 3) szerokość frontu co najmniej 22 m,
- 4) dopuszcza się:
 - a) możliwość przeznaczenia części pomieszczeń budynków mieszkalnych na funkcje usługowe z zakresu obsługi firm, pośrednictwa finansowego, ochrony zdrowia, kultury, rozrywki, gastro-

- nomii i handlu jako funkcji towarzyszących, o ile przepisy nie będą takich lokalizacji wykluczać,
- b) możliwość lokalizacji garaży wolno stojących i trwałej zabudowy gospodarczej o formach odpowiadających formom budynków mieszkalnych,
- c) lokalizację urządzeń infrastruktury technicznej.
- 5) zakazuje się lokalizacji usług z zakresu sprzedaży, obsługi i napraw pojazdów mechanicznych oraz handlu hurtowego,
- 6) obiekty i urządzenia, o których mowa w pkt. 4 lit a, b, można lokalizować pod warunkiem, że powierzchnia terenu zajęta pod funkcję dopuszczalną nie przekroczy 20% powierzchni działki.

R o z d z i a ł V

Szczegółowe zasady zagospodarowania terenów w obrębie linii rozgraniczających

§ 12

1. Dla terenu oznaczonego na rysunku planu symbolem MN-1 ustala się:
- 1) przeznaczenie terenu na zabudowę mieszkaniową jednorodzinną;
 - 2) obowiązującą linię zabudowy w odległości 6 m od linii rozgraniczających z KL-2, KD-2 i KP-1;
 - 3) nieprzekraczalną linię zabudowy w odległości 6 m od linii rozgraniczających z KD-1 oraz ciągów pieszo-jezdnych KPn-2, KPn-3, KPn-4 i KPn-5 oraz w odległości 40 m od zewnętrznej krawędzi jezdni drogi krajowej nr 12;
 - 4) liczba kondygnacji nie może przekraczać dwóch, w tym użytkowe poddasze, wymagane dachy strome, symetryczne, kryte dachówką lub materiałem dachówkopodobnym, okna o podziałach symetrycznych lub bez podziałów;
 - 5) dopuszcza się budowę pełnego ogrodzenia o wysokości 1,80 m od strony drogi krajowej nr 12 pełniącego rolę ekranu akustycznego;
 - 6) zakaz stosowania bezpośrednich zjazdów do drogi krajowej nr 12.
2. Dla terenu oznaczonego na rysunku planu symbolem MN-2 ustala się:
- 1) przeznaczenie terenu na zabudowę mieszkaniową jednorodzinną;
 - 2) obowiązującą linię zabudowy w odległości 6 m od linii rozgraniczających z KL-1, KL-2 i KD-2;
 - 3) nieprzekraczalną linię zabudowy w odległości 6 m od linii rozgraniczających z KD-1 oraz ciągów pieszo-jezdnych KPn-6, KPn-7, KPn-8, KPn-9, KPn-10, KPn-11, KPn-12 i KPn-13;
 - 4) liczba kondygnacji nie może przekraczać dwóch, w tym użytkowe poddasze, wymagane dachy strome, symetryczne, kryte dachówką lub materiałem dachówkopodobnym, okna o podziałach symetrycznych lub bez podziałów.
3. Dla terenu oznaczonego na rysunku planu symbolem MN-3 ustala się:
- 1) przeznaczenie terenu na zabudowę mieszkaniową jednorodzinną;
 - 2) obowiązującą linię zabudowy w odległości 6 m od linii rozgraniczających z KL-1 i KL-2;
 - 3) liczba kondygnacji nie może przekraczać dwóch, w tym użytkowe poddasze, wymagane dachy strome, symetryczne, kryte dachówką lub materiałem dachówkopodobnym, okna o podziałach symetrycznych lub bez podziałów.
4. Dla terenu oznaczonego na rysunku planu symbolem ZI ustala się:
- 1) przeznaczenie terenu na zieleni izolacyjną;
 - 2) szerokość terenu zieleni 15 m od linii rozgraniczającej z drogą krajową nr 12;
 - 3) zaleca się nasadzenia zwartej zieleni wysokiej w formie szpaleru drzew;
 - 4) zakaz lokalizacji zabudowy;
 - 5) dopuszcza się lokalizację napowietrznych i podziemnych sieci infrastruktury technicznej oraz związanych z nimi urządzeń.
5. Dla terenu oznaczonego na rysunku planu symbolem RL ustala się:
- 1) podstawowe przeznaczenie terenu na lasy, zadrzewienia i zakrzewienia;
 - 2) zakaz lokalizacji zabudowy;
 - 3) dopuszcza się lokalizację napowietrznych i podziemnych sieci infrastruktury technicznej oraz związanych z nimi urządzeń.
6. Dla terenu oznaczonego na rysunku planu symbolem EE ustala się:
- 1) przeznaczenie na urządzenia z zakresu elektroenergetyki (stacje transformatorowe);
 - 2) w przypadku zapewnienia zasilania w energię elektryczną w sposób niewymagający realizacji stacji transformatorowej na terenie oznaczonym w rysunku planu symbolem EE teren niewykorzystany dla lokalizacji stacji transformatorowej należy włączyć do terenu bezpośrednio przyległego.
7. Dla terenu komunikacji oznaczonego na rysunku planu symbolem KL-1 ustala się:
- 1) przeznaczenie terenu na ulicę lokalną;
 - 2) szerokość w liniach rozgraniczających co najmniej 12 m;
 - 3) szerokość jezdni co najmniej 6 m;
 - 4) wymóg realizacji obustronnych chodników o szerokości co najmniej 2 m;
 - 5) poszerzenie istniejącej drogi gminnej o nr ewidencyjnym 570 (ulica Jaworowa) w części znajdującej się poza granicą opracowania planu do szerokości 12 m w celu zapewnienia prawidłowej obsługi komunikacyjnej projektowanych terenów mieszkaniowych i kontynuacji ulicy Jaśminowej.
8. Dla terenu komunikacji oznaczonego na rysunku planu symbolem KL-2 ustala się:
- 1) przeznaczenie terenu na ulicę lokalną;
 - 2) szerokość w liniach rozgraniczających co najmniej 12 m;
 - 3) szerokość jezdni co najmniej 6 m;
 - 4) wymóg realizacji obustronnych chodników o szerokości co najmniej 2 m;
 - 5) na skrzyżowaniu ulicy, o której mowa w pkt 1, z drogą krajową nr 12 należy stosować narożne ścięcia linii rozgraniczających nie mniejsze niż 10 m x 10 m.
9. Dla terenu komunikacji oznaczonego na rysunku planu symbolem KD-1 ustala się:
- 1) przeznaczenie terenu na drogę dojazdową;
 - 2) szerokość w liniach rozgraniczających 10,0 m;
 - 3) szerokość jezdni co najmniej 5 m;

- 4) wymóg realizacji obustronnych chodników o szerokości co najmniej 1,5 m;
 - 5) na skrzyżowaniu ulicy, o której mowa w pkt 1, z ulicą dojazdową i lokalną należy stosować narożne ścięcia linii rozgraniczających nie mniejsze niż 5 m x 5 m.
10. Dla terenu komunikacji oznaczonego na rysunku planu symbolem KD-2 ustala się:
- 1) przeznaczenie terenu na poszerzenie w liniach rozgraniczających ulicy dojazdowej do pasa o szerokości 10 m;
 - 2) na skrzyżowaniu ulicy, o której mowa w pkt 1, z ulicą dojazdową i lokalną należy stosować narożne ścięcia linii rozgraniczających nie mniejsze niż 5 m x 5 m.
11. Dla terenu komunikacji oznaczonego na rysunku planu symbolem KP-1 ustala się:
- 1) przeznaczenie terenu na ciąg pieszy;
 - 2) szerokość w liniach rozgraniczających co najmniej 3 m.
12. Dla terenów komunikacji oznaczonych na rysunku planu symbolami KPn-2, KPn-3, KPn-4, KPn-5, KPn-6, KPn-7, KPn-8, KPn-9, KPn-10, KPn-11, KPn-12 i KPn-13 ustala się:
- 1) przeznaczenie terenu na ciągi pieszo-jezdne niepubliczne;
 - 2) szerokość w liniach rozgraniczających co najmniej 8 m.

R o z d z i a ł VI

Przepisy końcowe

§ 13

Dla terenu określonego w § 1 tracą moc obowiązującą ustalenia w ogólnym planie zagospodarowania przestrzennego dla gminy Głogów zatwierdzonego uchwałą

Rady Gminy w Głogowie nr XVI/41/91 z dnia 28 maja 1991 roku.

§ 14

Na podstawie art. 85 ust. 2 ustawy z dnia 27 marca 2003 r. o planowaniu i zagospodarowaniu przestrzennym, w związku z art. 10 ust. 3 ustawy z dnia 7 lipca 1994 roku o zagospodarowaniu przestrzennym (t.j. Dz. U. z 1999 r. Nr 15, poz. 139 ze zm.) dla terenu określonego w § 1 ustala się stawkę procentową służącą naliczeniu opłaty, o której mowa w art. 36 ust. 3 tej ustawy, w wysokości 30%.

§ 15

Wykonanie uchwały powierza się Wójtowi Gminy Głogów.

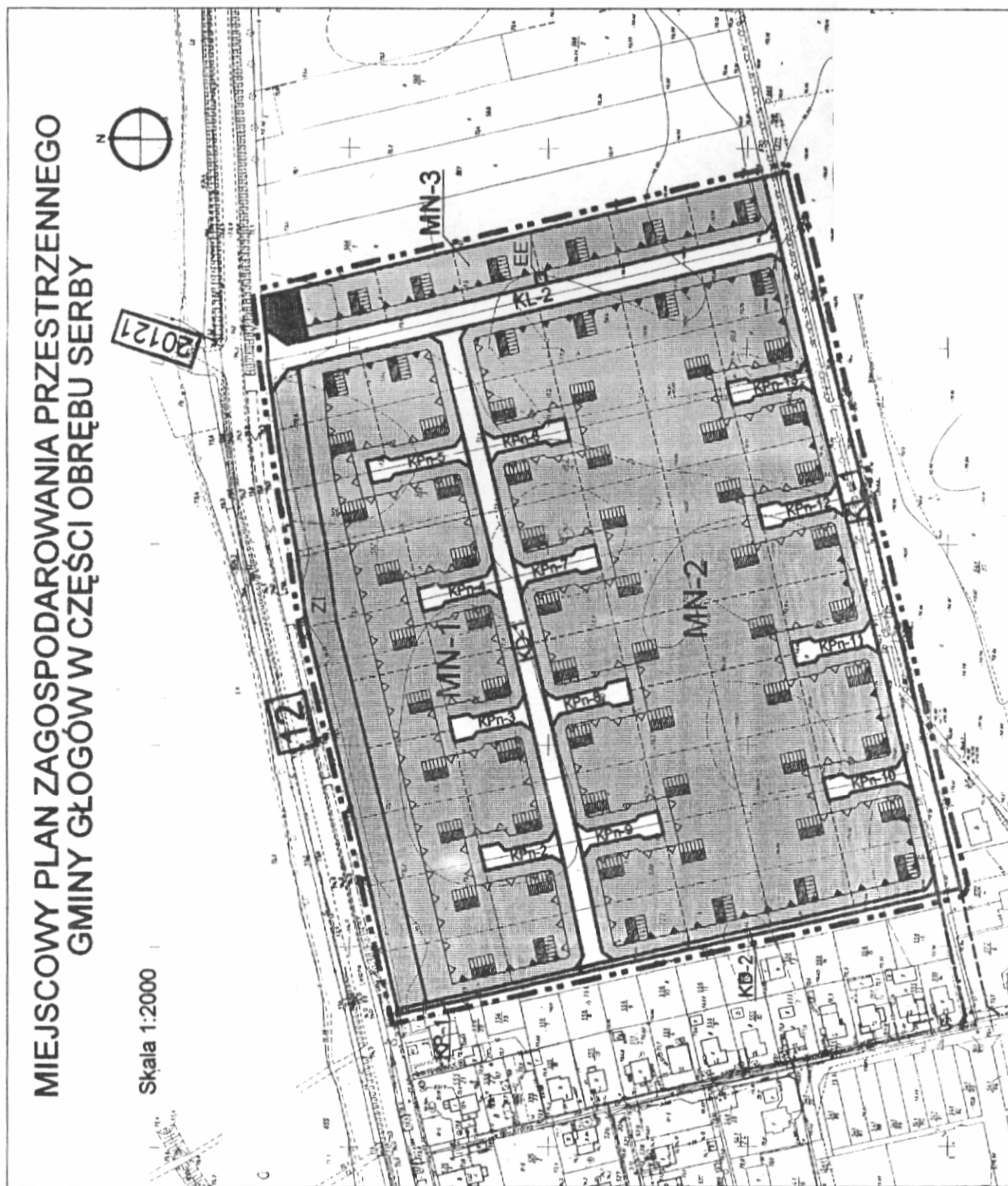
§ 16

Uchwała wchodzi w życie po upływie 14 dni od dnia jej ogłoszenia w Dzienniku Urzędowym Województwa Dolnośląskiego.

PRZEWODNICZĄCA RADY

KRYSTYNA GRZEGOREK

Załącznik nr 1 do uchwały Rady
Gminy w Głogowie z dnia 30 marca
2007 r. (poz. 2117)



2118

UCHWAŁA RADY GMINY NIECHLÓW

z dnia 28 maja 2007 r.

w sprawie zasad udzielania stypendiów dla uczniów za osiągnięcia naukowe, sportowe i artystyczne

Na podstawie art. 18 ust. 2 pkt 14a ustawy z dnia 8 marca 1990 r. o samorządzie gminnym (tekst jednolity: Dz. U. 2001 r. Nr 142, poz. 1591 z późn. zm) Rada Gminy Niechlów uchwala, co następuje:

§ 1

1. Ustala się zasady udzielania stypendiów za:
 - a) wybitne wyniki w nauce uczniom szkół z terenu gminy;
 - b) wybitne osiągnięcia sportowe i artystyczne uczniom szkół z terenu gminy.
2. Stypendium przyznaje się uczniom, o którym mowa w ust. 1, którzy są mieszkańcami gminy, za osiągnięcia uzyskane w roku szkolnym, w którym składany jest wniosek.
3. Stypendium przyznaje się jednorazowo na koniec roku szkolnego i nie ma ono charakteru socjalnego.
4. Dokumentację stypendium stanowią:
 - a) kompletne wnioski o stypendium,
 - b) protokoły posiedzeń komisji stypendialnej.(Rozstrzygnięciem nadzorczym Wojewody Dolnośląskiego NK.II.0911-3/408/07 z dnia 29 czerwca 2007 r. stwierdzono nieważność § 1 ust. 4 lit. b).
5. Wzór wniosku o stypendium stanowi załącznik nr 1 do niniejszej uchwały.

§ 2

1. Prawo do ubiegania się o stypendium za wybitne osiągnięcia w nauce przysługuje uczniom, o których mowa w § 1 ust. 1 lit. a, którzy spełniają łącznie następujące warunki:
 - a) są laureatami wojewódzkich konkursów, olimpiad przedmiotowych lub finalistami ogólnopolskich konkursów, olimpiad przedmiotowych lub interdyscyplinarnych,
 - b) uzyskują znaczące osiągnięcia pozaszkolne (np. posiadają swoje publikacje, wystawy, wyróżniają się wieloletnią działalnością społecznie użyteczną),
 - c) uzyskali na koniec roku szkolnego średnią ocen 5,0 lub więcej,
 - d) posiadają co najmniej bardzo dobrą ocenę zachowania,
 - e) nie mają godzin nieusprawiedliwionych nieobecności.
2. Prawo do ubiegania się o stypendium za wybitne osiągnięcia sportowe przysługuje uczniom, o których mowa w § 1 ust. 1 lit b), którzy spełniają łącznie następujące warunki:
 - a) w konkurencjach indywidualnych lub zespołowych uczestniczyli w zawodach sportowych na szczeblu wojewódzkim lub zostali powołani do wojewódzkiej kadry młodzieżowej w swojej dyscyplinie sportu,
 - b) posiadają co najmniej bardzo dobrą ocenę zachowania,

- c) nie mają godzin nieusprawiedliwionych nieobecności.
3. Prawo do ubiegania się o stypendium za wybitne osiągnięcia artystyczne przysługuje uczniom, o których mowa w § 1 ust. 1 lit b), którzy spełniają łącznie następujące warunki:
 - a) uzyskali czołowe miejsca (od I do III) w konkursach, przeglądach i festiwalach o zasięgu co najmniej ponadpowiatowym,
 - b) dorobek określony w pkt a) powinien być udokumentowany dyplomami, listami pochwalnymi, zaświadczeniami itp.
 - c) posiadają co najmniej bardzo dobrą ocenę zachowania,
 - d) nie posiadają godzin nieusprawiedliwionej nieobecności.

§ 3

1. Z wnioskami o stypendium mogą występować:
 - a) dyrektorzy szkół,
 - b) kierownik Gminnego Ośrodka Kultury, kierownik Biblioteki Gminnej, stowarzyszenia, kluby sportowe i artystyczne dla uczniów do nich należących.
2. Do wniosku o stypendium należy dołączyć potwierdzone kopie dokumentów wskazujących na szczególne wyniki w nauce, osiągnięcia naukowe, artystyczne.
3. Wnioski o stypendium należy składać w sekretariacie Urzędu Gminy w Niechlowie do 15 czerwca każdego roku.
4. Wnioski o stypendium opiniuje komisja stypendialna, w skład której wchodzi:
 - a) pracownik UG do spraw oświaty- przewodniczący,
 - b) przewodniczący Komisji Oświaty,
 - c) kierownik Zespołu Obsługi Szkół i Przedszkoli,
 - d) kierownik Gminnego Ośrodka Kultury
 - e) kierownik Biblioteki Gminnej
 - f) dyrektorzy szkół.(Rozstrzygnięciem nadzorczym Wojewody Dolnośląskiego NK.II.0911-3/408/07 z dnia 29 czerwca 2007 r. stwierdzono nieważność § 3 ust. 4).
5. Stypendium wypłacane jest jednorazowo do dnia 31 sierpnia danego roku w kwocie do 1000 zł netto, do rąk rodzica bądź prawnego opiekuna lub przekazywane jest przelewem na wskazane przez nich konto.
6. Wnioski niekompletne lub złożone po terminie nie będą rozpatrywane.

7. Ostateczną decyzję o przyznaniu stypendium podejmuje Wójt Gminy.

8. Od decyzji Wójta odwołanie nie przysługuje.
§ 4

W szczególnie uzasadnionych przypadkach Wójt Gminy może przyznać z własnej inicjatywy jednorazowe stypendium w formie rzeczowej lub finansowej po zaopiniowaniu przez komisję stypendialną.

(Rozstrzygnięciem nadzorczym Wojewody Dolnośląskiego NK.II.0911-3/408/07 z dnia 29 czerwca 2007 r. stwierdzono nieważność § 4 w części zawierającej zwrot: „po zaopiniowaniu przez komisję stypendialną”).

§ 5

W sprawach nieuregulowanych w regulaminie decyzję podejmuje Wójt Gminy.

§ 6

Środki finansowe na realizację stypendiów, o których mowa w § 1, zapewnia się corocznie w budżecie gminy.

§ 7

Wykonanie uchwały powierza się Wójtowi Gminy.

§ 8

Uchwała wchodzi w życie po upływie 14 dni od dnia ogłoszenia w Dzienniku Urzędowym Województwa Dolnośląskiego.

PRZEWODNICZĄCY
RADY GMINY

MIROSLAW SORNAT

Załącznik do regulaminu przyznawania
stypendiów Wójta Gminy Niechlów

Wnioskodawca:

Data.....

.....
.....
.....

WNIOSEK

o przyznanie stypendium Wójta Gminy Niechlów za osiągnięcia

(wpisać odpowiednio naukowe, sportowe lub artystyczne)

1. Imię i nazwisko.....

2. Data i miejsce urodzenia.....

3. Adres zamieszkania.....

4. Nazwa szkoły/klasa.....

5. Ocena zachowania ucznia.....

6. Wyszczególnienie osiągnięć.....

.....
.....
.....
.....
.....
.....
.....
.....
.....
.....
.....
.....

7. Opinia dyrektora szkoły

.....
.....
.....

8. Opinia trenera (w przypadku stypendium sportowego).....

.....
.....
.....

9. Opinia opiekuna (w przypadku stypendium artystycznego).....

.....
.....
.....

10. Wykaz załączników dokumentujących osiągnięcia kandydata:

1).....

2).....

3).....

.....
/podpis wnioskodawcy/

2119**UCHWAŁA RADY GMINY W PRZEWORNIE**

z dnia 31 maja 2007 r.

w sprawie zmiany Statutu Gminy Przeworno

Na podstawie art. 18 ust. 2 pkt 1, art. 40 ust. 2 pkt 1 i art. 41 ust. 1 ustawy z dnia 8 marca 1990 r. o samorządzie gminnym (tekst jednolity Dz. U. z 2001 r. Nr 142, poz. 1591 ze zm.) Rada Gminy w Przewornie uchwala, co następuje:

§ 1

W Statucie Gminy Przeworno uchwalonym uchwałą Rady Gminy nr VIII / 51/03 z dnia 12 czerwca 2003 r. wprowadza się następujące zmiany:

1) w § 10 ust. 4 otrzymuje brzmienie:

„4. Rada może uchwalić corocznie załącznik do uchwały budżetowej, określający wydatki jednostek pomocniczych w układzie działów lub rozdziałów klasyfikacji budżetowej”.

ust. 5 otrzymuje brzmienie:

„5. Jednostki pomocnicze, decydując o przeznaczeniu środków, o których mowa w ust. 3, obowiązane są do przestrzegania podziału wynikającego z załącznika do budżetu Gminy”.

2) w § 49 ust.2 otrzymuje brzmienie:

„2. Przebieg sesji nagrywa się na nośnik fonii, który przechowuje się do czasu przyjęcia protokołu z obrad sesji”.

3) w § 51 ust. 1 otrzymuje brzmienie:

„1. W trakcie obrad lub nie później niż na najbliższej sesji radni mogą zgłaszać poprawki lub uzupełnienia do protokołu, przy czym o ich uwzględnieniu rozstrzyga Przewodniczący Rady po wysłuchaniu protokola i nośnika fonii z nagraniem przebiegu sesji”.

4) w § 62 ust. 1 otrzymuje brzmienie:

„1. W głosowaniu tajnym radni głosują za pomocą kart ostemplowanych pieczęcią Rady, przy czym każdorazowo Rada ustala sposób głosowania, a samo głosowanie przeprowadza wybrana z grona Rady komisja skrutacyjna z wyłonionym spośród siebie przewodniczącym”.

5) w § 68 ust. 1 otrzymuje brzmienie:

„Komisje stałe działają zgodnie z rocznym planem pracy przedłożonym Radzie”.

6) w § 71 dodaje się nowy ust. 3 i 4 w brzmieniu:

„3. Pierwsze posiedzenie Komisji Rady zwołuje Przewodniczący Rady Gminy”.

„4. Na wniosek Przewodniczącego Komisji – Wójt Gminy oddelegowuje kierownika gminnej jednostki organizacyjnej lub pracownika Urzędu Gminy na posiedzenie celem złożenia informacji i wyjaśnień”.

w § 81 ust. 1 otrzymuje brzmienie:

„1. Rada powołuje 5-osobową Komisję Rewizyjną, składa się ona z Przewodniczącego, Wiceprzewodniczącego oraz 3 członków komisji”.

§ 2

Pozostałe postanowienia Statutu nie ulegają zmianie.

§ 3

Wykonanie uchwały powierza się Wójtowi Gminy Przeworno.

§ 4

Uchwała wchodzi w życie po upływie 14 dni od daty jej publikacji w Dzienniku Urzędowym Województwa Dolnośląskiego.

PRZEWODNICZĄCY
RADY GMINY

ANDRZEJ ŁUCZAK

2120**UCHWAŁA RADY GMINY CZERNICA**

z dnia 13 czerwca 2007 r.

**w sprawie ustalenia nazw ulic we wsi Dobrzykowice
i wsi Kamieniec Wrocławski**

Na podstawie art. 18 ust. 2 pkt 13 ustawy z dnia 8 marca 1990 r. o samorządzie gminnym (tekst jednolity Dz. U. z 2001 r. Nr 142, poz. 1591 ze zmianami) Rada Gminy Czernica uchwala, co następuje:

§ 1

Ustalić nazwy ulic we wsiach:

I. Dobrzykowice:

1. **ul. Brylantowa** – /działki nr 313, 352/42, 354/66/ – biegnie od ulicy Widawskiej /działka nr 317 w kierunku północno-zachodnim, na wysokości ul. Szafirowej lekko się załamuje i biegnie dalej w kierunku pomocnym, do działki nr 354/139 /droga/;
2. **ul. Diamentowa** – /działka nr 352/23/ – biegnie od ulicy Ametystowej /działka nr 352/49/ w kierunku zachodnim, a następnie załamuje się i biegnie w kierunku pomocnym, do ulicy Szafirowej /działka nr 352/2 /;
3. **ul. Ametystowa** – /działka nr 352/49/ – biegnie od ulicy Widawskiej /działka nr 317/ w kierunku północnym do ulicy Szafirowej /działka nr 352/2/;
4. **ul. Topazowa** – /działka nr 352/13/ – biegnie od ulicy Widawskiej /działka nr 317/ w kierunku północnym, a następnie załamuje się i biegnie dalej w kierunku zachodnim, do ulicy Ametystowej /działka nr 352/49/;
5. **ul. Szmaragdowa** – /działki nr 352/85, 354/97, 354/25, 354/24/ – biegnie od ulicy Widawskiej /działka nr 317/ w kierunku północno-zachodnim, na wysokości ulicy Szafirowej załamuje się i biegnie dalej w kierunku północnym, do drogi /działka nr 354/139/;
6. **ul. Opałowa** – /działki nr 354/35, 354/49/ – biegnie od ulicy Widawskiej /działka nr 317/ w kierunku północnym, a następnie załamuje się i biegnie dalej w kierunku zachodnim, do ulicy Ametystowej /działka nr 352/49/;
7. **ul. Jaspisowa** – /działka nr 354/40/ – biegnie od ulicy Widawskiej /działka nr 317/ w kierunku północnym do ulicy Szafirowej /działka nr 354/2/;
8. **ul. Lazurytowa** – /działki nr 354/3, część działki nr 339/ – biegnie od ulicy Krzykowskiej /działka nr 228/1/ w kierunku północnym do drogi /działka nr 354/139/;
9. **ul. Szafirowa** – /działki nr 352/2, 352/86, 354/2, 354/10/ – biegnie od ulicy Widawskiej /działka nr 317/ w kierunku północnym, a następnie załamuje się i biegnie dalej w kierunku

zachodnim, do ulicy Ametystowej /działka nr 352/49/;

10. **ul. Korallowa** – /działka nr 354/104/ – biegnie od ulicy Szafirowej /działka nr 352/2/ w kierunku północnym do ulicy Rubinowej /działka nr 354/84/;
11. **ul. Rubinowa** – /działki nr 354/84, 354/101/ – biegnie od ulicy Szafirowej /działka nr 352/2/ w kierunku północnym, a następnie załamuje się i biegnie dalej w kierunku zachodnim, do ulicy Brylantowej /działka nr 354/66/;
12. **ul. Agatowa** – /działka nr 354/166/ – biegnie od ulicy Szafirowej /działka nr 352/86/ w kierunku północnym, następnie załamuje się i biegnie w kierunku wschodnim, ponownie załamuje się i biegnie dalej w kierunku południowym, do ulicy Szafirowej /działka nr 354/2/;
13. **ul. Jarzębinowa** – /działki nr 108/10, 353/6/ – biegnie od działek nr 353/7, 108/11/droga/w kierunku zachodnim do działek nr 353/1 i 108/3;
14. **ul. Ogrodowa** – /działka nr 219/ – biegnie od ulicy Wrocławskiej w kierunku południowym do torów kolejowych.

II. Kamieniec Wrocławski:

1. **ul. Bajkowa** – /działka nr 95/1, 94/1/ – biegnie od ulicy Siedmiu Krasnoludków w kierunku wschodnim, do działki nr 94/4

§ 2

Położenie ulic i ich przebieg przedstawiają szkice sytuacyjne stanowiące załączniki nr 1, nr 2, nr 3, nr 4 do niniejszej uchwały.

§ 3

Wykonanie uchwały powierza się Wójtowi Gminy Czernica.

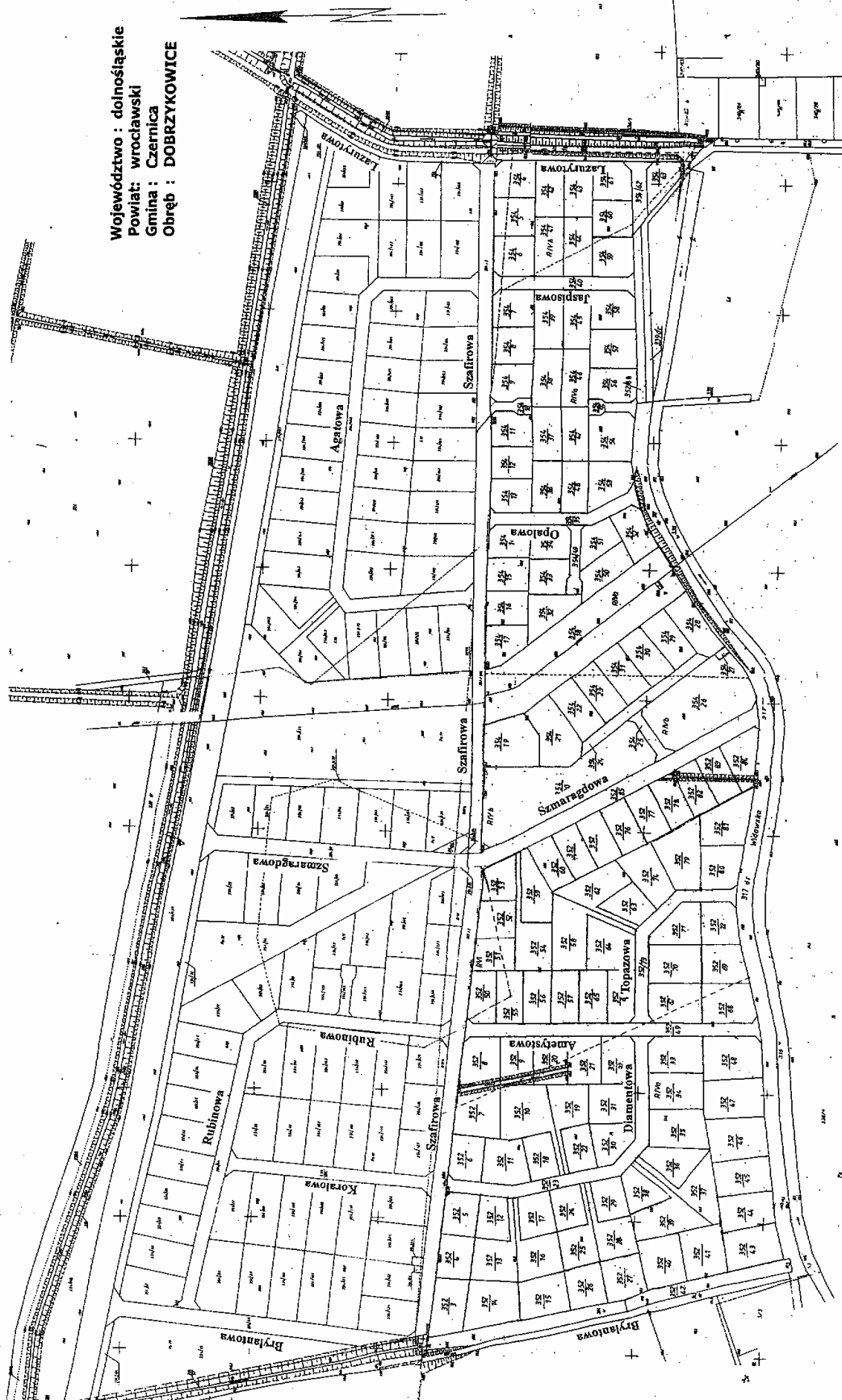
§ 4

Uchwała wchodzi w życie po upływie 14 dni, od dnia ogłoszenia w Dzienniku Urzędowym Województwa Dolnośląskiego.

PRZEWODNICZĄCY
RADY GMINY

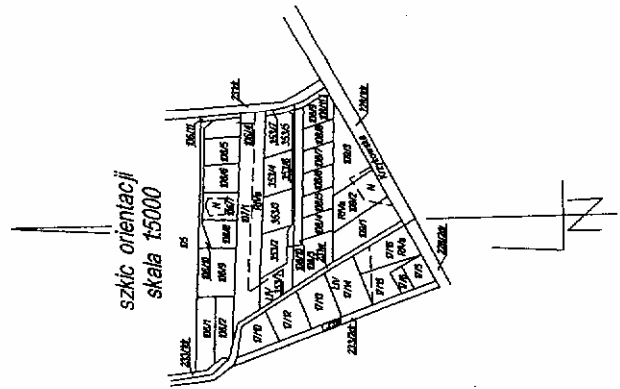
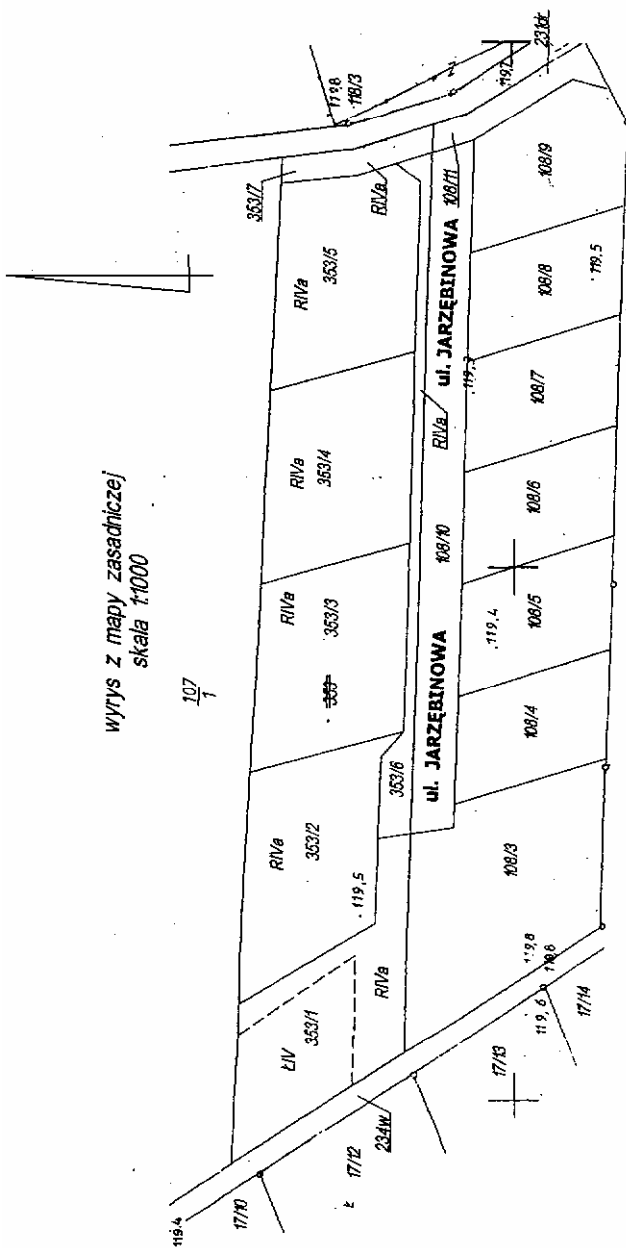
KAROL PIETRUCHA

Załącznik nr 1 do uchwały Rady
Gminy Czernica z dnia 13 czerwca
2007 r. (poz. 2120)

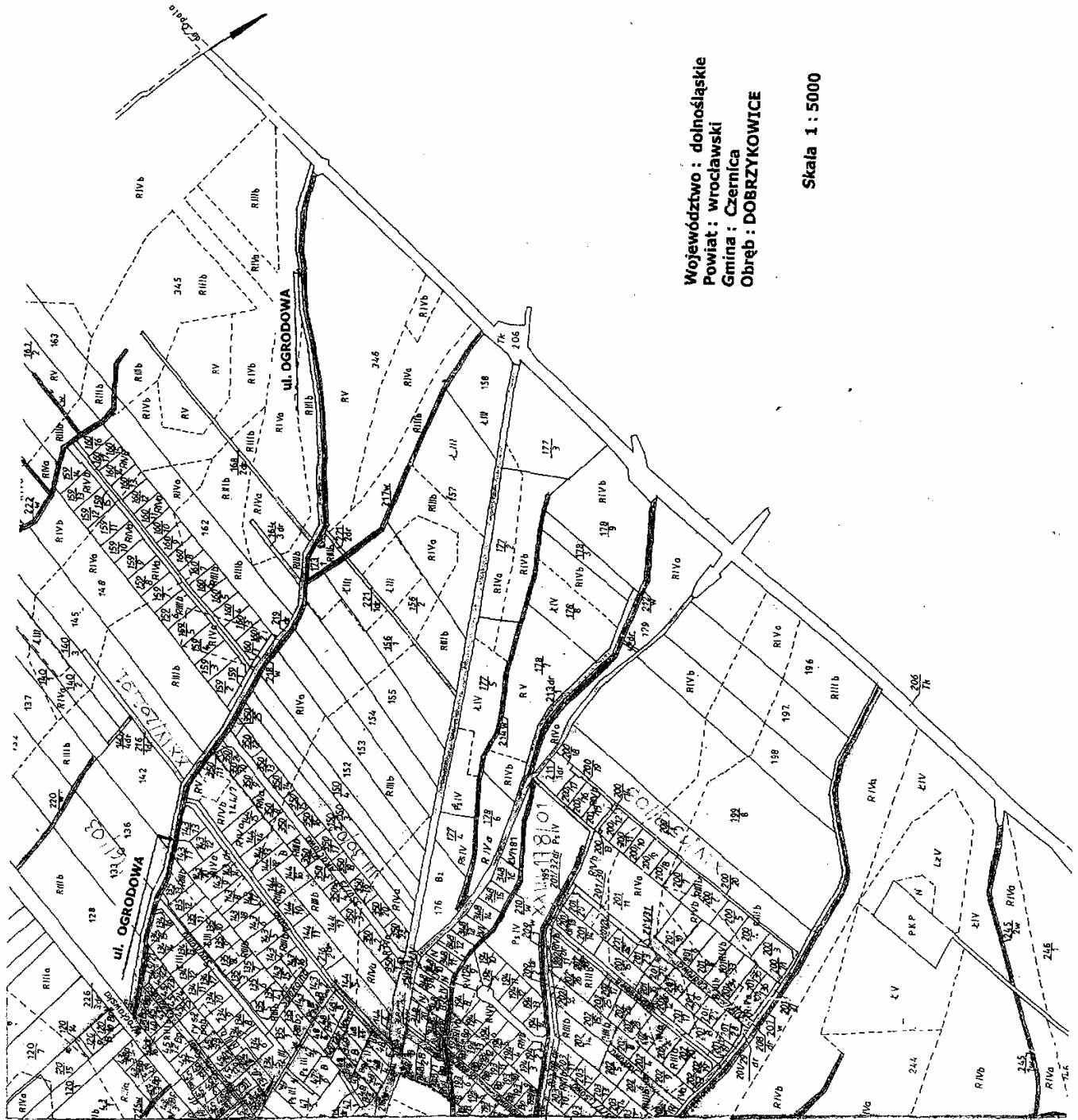


Załącznik nr 2 do uchwały Rady
Gminy Czernica z dnia 13 czerwca
2007 r. (poz. 2120)

Województwo : dolnośląskie
Powiat : wrocławski
Gmina : Czernica
Obręb : DOBRZYKOWICE



Załącznik nr 3 do uchwały Rady
Gminy Czernica z dnia 13 czerwca
2007 r. (poz. 2120)



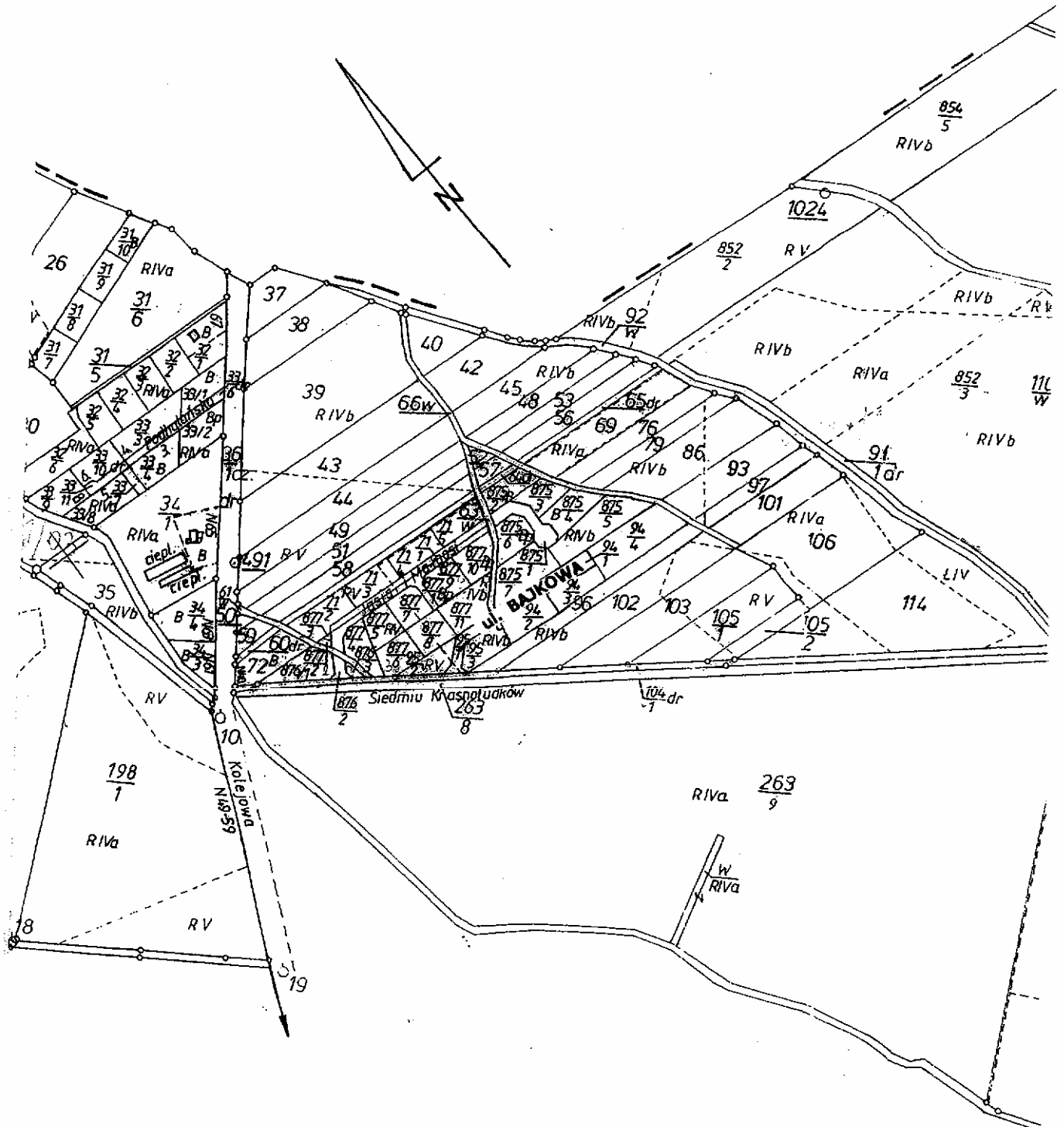
Województwo : dolnośląskie
Powiat : wrocławski
Gmina : Czernica
Obręb : DOBRZYKOWICE

Skala 1 : 5000

Załącznik nr 4 do uchwały Rady
Gminy Czernica z dnia 13 czerwca
2007 r. (poz. 2120)

Województwo : dolnośląskie
Powiat: wrocławski
Gmina : Czernica
Obręb : KAMIENIEC WROCLAWSKI

Skala 1 : 5000



2121**UCHWAŁA RADY GMINY PASZOWICE**

z dnia 19 czerwca 2007 r.

uchylająca uchwałę nr XXIX/184/2006 Rady Gminy Paszowice z dnia 14 lutego 2006 roku w sprawie opłat administracyjnych za niektóre czynności urzędowe nieobjęte przepisami o opłacie skarbowej

Na podstawie art. 18 ust. 2 pkt 8 ustawy z dnia 8 marca 1990 roku o samorządzie gminnym (Dz. U. z 2001 r. Nr 142, poz. 1591, z 2002 r. Nr 23, poz. 220, Nr 62, poz. 558, Nr 113, poz. 984, Nr 153, poz. 1271, Nr 214, poz. 1806, z 2003 r. Nr 80, poz. 717, Nr 162, poz. 1568, z 2004 r. Nr 102, poz. 1055, Nr 116, poz. 1203, Nr 167, poz. 1759, z 2005 r. Nr 172, poz. 1441, Nr 175, poz. 1457, z 2006 r. Nr 17, poz. 128, Nr 181, poz. 1337, z 2007 r. Nr 48, poz. 327) oraz art. 1 pkt.1 ust. 1 i art. 4 ustawy z dnia 16 listopada 2006 r. o opłacie skarbowej (Dz. U. Nr 225, poz. 1635, z 2007 r. Nr 64, poz. 427) Rada Gminy Paszowice uchwała, co następuje:

§ 1

Uchyla się uchwałę nr XXIX/184/2006 Rady Gminy Paszowice z dnia 14 lutego 2006 r. w sprawie opłat administracyjnych za niektóre czynności urzędowe nieobjęte przepisami o opłacie skarbowej.

§ 2

Wykonanie uchwały powierza się Wójtowi Gminy.

§ 3

Uchwała wchodzi w życie po upływie 14 dni od dnia ogłoszenia w Dzienniku Urzędowym Województwa Dolnośląskiego.

PRZEWODNICZĄCY
RADY GMINY

SZCZEPAN EUGENIUSZ ROJAK

2122**UCHWAŁA RADY GMINY PASZOWICE**

z dnia 19 czerwca 2007 r.

zmieniająca uchwałę w sprawie powołania inkasentów oraz ustalenia wysokości wynagrodzenia za inkaso

Na podstawie art. 18 ust. 2 pkt 15 ustawy z dnia 8 marca 1990 roku o samorządzie gminnym (Dz. U. z 2001 r. Nr 142, poz. 1591, z 2002 r. Nr 23, poz. 220, Nr 62, poz. 558, Nr 113, poz. 984, Nr 153, poz. 1271, Nr 214, poz. 1806, z 2003 r. Nr 80, poz. 717, Nr 162, poz. 1568, z 2004 r. Nr 102, poz. 1055, Nr 116, poz. 1203, Nr 167, poz. 1759, z 2005 r. Nr 172, poz. 1441, Nr 175, poz. 1457, z 2006 r. Nr 17, poz. 128, Nr 181, poz. 1337, z 2007 r. Nr 48, poz. 327), art. 6 ust. 12, art. 14 pkt 3 ustawy z dnia 12 stycznia 1991 roku o podatkach i opłatach lokalnych (Dz. U. z 2006 r. Nr 121, poz. 844, Nr 220, poz. 1601, Nr 225, poz. 1635, Nr 245, poz. 1775, Nr 249, poz. 1828, Nr 251, poz. 1847), art. 6 b ustawy z dnia 15 listopada 1984 roku o podatku rolnym (Dz. U. z 2006 r. Nr 136, poz. 969, Nr 191, poz. 1412, Nr 245, poz. 1775, Nr 249, poz. 1825), art. 6 ust. 8 ustawy z dnia 30 października 2002 roku o podatku leśnym (Dz. U. Nr 200, poz. 1682, Nr 216, poz. 1826, z 2005 r. Nr 143, poz. 1199, Nr 164, poz. 1365, Nr 179, poz. 1484, z 2006 r. Nr 245, poz. 1775, Nr 249, poz. 1825) oraz art. 28 § 4 ustawy z dnia 29 sierpnia 1997 roku Ordynacja podatkowa (Dz. U. z 2005 r. Nr 8, poz. 60, Nr 85, poz. 727, Nr 86, poz. 732, Nr 143, poz. 1199, z 2006 r. Nr 66, poz. 470, Nr 104, poz. 708, Nr 217, poz. 1590, Nr 225, poz. 1635) Rada Gminy uchwała, co następuje:

§ 1

W Uchwale nr VII/34/2007 Rady Gminy Paszowice z dnia 13 kwietnia 2007 roku w sprawie powołania inkasentów oraz ustalenia wysokości wynagrodzenia za inkaso wprowadza się następujące zmiany:

- 1) w § 1 ust. 1 pkt 6 otrzymuje brzmienie „6) Sołectwo Myślibórz Pani Małgorzata Kopytowska”;
- 2) w § 1 ust. 2 pkt 6 otrzymuje brzmienie „6) Sołectwo Myślibórz Pani Małgorzata Kopytowska”;
- 3) w § 1 ust. 2 pkt 9 otrzymuje brzmienie „9) Sołectwo Pogwizdów Pan Damian Szykowski”.

§ 2

Uchwała wchodzi w życie po upływie 14 dni od dnia ogłoszenia w Dzienniku Urzędowym Województwa Dolnośląskiego.

PRZEWODNICZĄCY
RADY GMINY

SZCZEPAN EUGENIUSZ ROJAK

2123**UCHWAŁA RADY GMINY WISZNIA MAŁA**

z dnia 20 czerwca 2007 r.

przeznaczenia środków finansowych na pomoc zdrowotną dla nauczycieli szkół prowadzonych przez Gminę Wisznia Mała oraz przyjęcia regulaminu gospodarowania tymi środkami

Na podstawie art. 18 ust. 2 pkt 8 ustawy z dnia 8 marca 1990 r. o samorządzie gminnym (tekst jedn. Dz. U. z 2001 r. Nr 142, poz. 1591 z późn. zm.), oraz z art. 72 ust. 1 ustawy z dnia 26 stycznia – Karta Nauczyciela (t.j. Dz. U. z 2006 r. Nr 97, poz. 674) uchwała się, co następuje:

§ 1

W budżecie gminy przeznacza się odpowiednie środki finansowe na pomoc zdrowotną dla nauczycieli.

§ 2

Przyjmuje się regulamin gospodarowania środkami finansowymi przeznaczonymi na pomoc zdrowotną dla nauczycieli szkół prowadzonych przez Gminę Wisznia Mała określający szczegółowe zasady przyznawania nauczycielom środków finansowych z przeznaczeniem na pomoc zdrowotną dla nauczycieli pracujących zawodowo oraz nauczycieli emerytów i rencistów, stanowiący załącznik nr 1 do niniejszej uchwały.

§ 3

Wykonanie uchwały powierza się Wójtowi Gminy Wisznia Mała.

§ 4

Uchwała podlega ogłoszeniu w Dzienniku Urzędowym Województwa Dolnośląskiego i wchodzi w życie po upływie 14 dni od daty ogłoszenia.

PRZEWODNICZĄCY
RADY GMINY

TADEUSZ WYRWAS

**Załącznik nr 1 do uchwały Rady Gminy
Wisznia Mała z dnia 20 czerwca 2007 r.
(poz. 2123)**

REGULAMIN

gospodarowania środkami finansowymi przeznaczonymi na pomoc zdrowotną dla nauczycieli szkół prowadzonych przez Gminę Wisznia Mała

§ 1

Gospodarowanie środkami funduszu

1. Fundusz zdrowotny tworzą środki finansowe wyodrębnione w budżecie Gminy Wisznia Mała.
2. Środkami, o których mowa w pkt 1, zarządzają dyrektorzy szkół.
3. Decyzję o przyznaniu pomocy finansowej podejmuje dyrektor szkoły.

§ 2

Osoby uprawnione do korzystania z funduszu zdrowotnego

1. Ze świadczenia funduszu zdrowotnego mogą korzystać:
 - 1) nauczyciele zatrudnieni w szkołach prowadzonych przez Gminę Wisznia Mała, co najmniej w połowie obowiązującego wymiaru zajęć (szkoła jest głównym miejscem pracy).
 - 2) byli nauczyciele – emeryci i renciści – danych szkół, którzy przeszli na emeryturę lub rentę ze szkół, dla których Gminy Wisznia Mała jest organem prowadzącym.

§ 3

Zasady i warunki przyznawania pomocy zdrowotnej

1. Pomoc zdrowotna udzielana jest w formie bezwrotnego zasiłku pieniężnego.
2. Pomoc zdrowotna przyznawana jest w związku z:
 - 1) przewlekłą chorobą nauczyciela,
 - 2) długotrwałym leczeniem szpitalnym z koniecznością dalszego przebywania w domu,
 - 3) długotrwałym leczeniem specjalistycznym.
3. Wysokość przyznawanego świadczenia zdrowotnego uzależnia się od:
 - 1) przebiegu choroby oraz od okoliczności z tym związanych biorąc pod uwagę sytuację materialną nauczyciela (konieczność stosowania specjalistycznych leków, zapewnienia dodatkowej opieki chorego, itp.),

2) wysokości udokumentowanych i poniesionych przez nauczyciela kosztów leczenia.

4. Warunkiem przyznania świadczenia zdrowotnego jest złożenie przez chorego nauczyciela wniosku, popartego dowodami leczenia i ich kosztem wraz z oświadczeniem nauczyciela o dochodzie ze wszystkich źródeł w przeliczeniu na jednego członka rodziny. Wnioski niekompletne nie będą rozpatrywane.
5. Wysokość jednorazowego zasiłku nie może przekroczyć 50% kwoty minimalnego wynagrodzenia za pracę ogłaszanego corocznie w drodze obwieszczenia Prezesa Rady Ministrów w Dzienniku Urzędowym Rzeczypospolitej Polskiej „Monitor Polski” na podstawie ustawy z dnia 10 października 2002 r. o minimalnym wynagrodzeniu za pracę.
6. Wniosek o przyznanie świadczenia zdrowotnego może złożyć przełożony nauczyciela, przedstawiciel związków zawodowych, rada pedagogiczna szkoły, opiekun, jeżeli nauczyciel nie jest zdolny osobiście do czynności w tym zakresie.
7. Pomoc zdrowotna udziela jest raz w roku. W uzasadnionych szczególnych przypadkach świadczenie zdrowotne może być przyznane powtórnie w danym roku.
8. W przypadku odmowy przyznania pomocy z funduszu zdrowotnego – przysługuje odwołanie do Wójta Gminy Wisznia Mała. Odwołanie powinno być złożone za pośrednictwem dyrektora szkoły w terminie 7 dni od daty otrzymania decyzji odmawiającej przyznania zasiłku.
9. Świadczenia zdrowotne będą przyznawane w zależności od posiadanych środków w danym roku kalendarzowym.

§ 4

Termin załatwienia sprawy:

1. Wnioski nauczycieli o przyznanie pomocy z funduszu zdrowotnego powinny być składane do dyrektorów szkół do 20 marca, 20 czerwca, 20 września, 20 listopada danego roku.

2124

ZARZĄDZENIE WÓJTA GMINY DOBROSZYCE

z dnia 20 czerwca 2007 r.

w sprawie określenia wymagań, jakie powinni spełniać przedsiębiorcy ubiegający się o uzyskanie zezwolenia na świadczenie usług w zakresie odbierania odpadów komunalnych od właścicieli nieruchomości oraz opróżniania zbiorników bezodpływowych i transportu nieczystości ciekłych, ochrony przed bezdomnymi zwierzętami, prowadzenia schronisk dla bezdomnych zwierząt, grzebowisk i spalarni zwłok zwierzęcych i ich części z terenu Gminy Dobroszyce

Na podstawie art. 30 ust. 1 ustawy z dnia 8 marca 1990 r. o samorządzie gminnym (Dz. U. z 2001 r. Nr 142, poz. 1591 ze zm.) oraz art. 7 ust. 1 pkt 1-4, ust. 3 i 3a ustawy z dnia 13 września 1996 r. o utrzymaniu czystości i porządku w gminach (Dz. U. z 2005 r. Nr 236, poz. 2008 ze zm.) oraz rozporządzenia Ministra Środowiska z dnia 30 grudnia 2005 r. w sprawie szczegółowego sposobu określenia wymagań, jakie powinien spełniać przedsiębiorca ubiegający się o uzyskanie zezwolenia (Dz. U. z 2006 r. Nr 5, poz. 33) zarządzam, co następuje:

§ 1

Ustala się wymagania, jakie powinien spełniać przedsiębiorca ubiegający się o uzyskanie zezwolenia na odbiór odpadów komunalnych od właścicieli nieruchomości, opróżnianie zbiorników bezodpływowych i transport nieczystości ciekłych, ochrony przed bezdomnymi zwierzętami, prowadzenia schronisk dla bezdomnych zwierząt, grzebowisk, spalarni zwłok zwierzęcych i ich części z terenu Gminy Dobroszyce.

§ 2

1. Przedsiębiorca ubiegający się o uzyskanie zezwolenia w zakresie odbierania odpadów komunalnych od właścicieli nieruchomości powinien spełniać następujące wymagania:

- 1) posiadać wpis do właściwego rejestru lub ewidencji gospodarczej na wykonywanie usług związanych z odbieraniem odpadów komunalnych,
- 2) posiadać zaplecze techniczno-biurowe,
- 3) posiadać specjalistyczne środki transportu przystosowane do bezpyłowego odbierania oraz transportu odpadów komunalnych,
- 4) posiadać środki transportu przystosowane do odbioru odpadów zebranych selektywnie, w tym ulegających biodegradacji,
- 5) posiadać środki techniczne umożliwiające zorganizowanie selektywnego, zindywidualizowanego odbioru odpadów zebranych selektywnie, zarówno w zabudowie jednorodzinnej jak wielorodzinnej,
- 6) posiadać środki techniczne umożliwiające przekazywanie organowi gminy danych wymaganych przepisami,

§ 3

1. Miejscem odzysku i unieszkodliwiania odpadów są zakłady posiadające stosowne zezwolenia, zgodnie z Wojewódzkim Planem Gospodarki Odpadami.

§ 4

1. Przedsiębiorca ubiegający się o uzyskanie zezwolenia w zakresie opróżniania zbiorników bezodpły-

wowych i transportu nieczystości ciekłych powinien spełniać następujące wymagania:

- 1) posiadać zaplecze techniczno-biurowe w postaci bazy transportowej, wraz z garażami, miejscami postojowymi i punktami myjni samochodowej,
- 2) posiadać sprzęt samochodowy (pojazd asenizacyjny w liczbie co najmniej 1), posiadający możliwość opróżnienia zbiornika bezodpływowego, ze względu na trudności z dojazdem, zgodnie z technicznymi oraz sanitarno-porządkowymi wymaganiami rozporządzenia Ministra Infrastruktury z dnia 12 listopada 2002 roku w sprawie wymagań dla pojazdów asenizacyjnych (Dz. U. z 2002 roku Nr 112, poz. 1617),
- 3) powinien udokumentować gotowość odbioru nieczystości ciekłych poprzez przedsiębiorcę prowadzącego działalność w tym zakresie,
- 4) zbiorniki bezodpływowe po opróżnieniu winien poddać dezynfekcji lub wapnowaniu,

§ 5

1. Przedsiębiorca ubiegający się o uzyskanie zezwolenia na prowadzenie działalności w zakresie ochrony przed bezdomnymi zwierzętami powinien spełniać następujące wymagania:

- 1) posiadać specjalistyczne środki przeznaczone do chwytania oraz transportowania bezdomnych zwierząt, w tym:
 - a) posiadać atestowane urządzenia i środki, przy pomocy których zwierzęta będą wyłapywane, nie mogąc stwarzać zagrożenia dla ich życia i zdrowia,
 - b) posiadać samochód przystosowany do transportu zwierząt, który posiada:
 - odpowiednią powierzchnię i kubaturę umożliwiającą ustawienie metalowych klatek w ilości równej co najmniej czterech, odpowiadających wielkością średniej wielkości zwierzęcia, w sposób uniemożliwiający przesuwanie się klatek w czasie transportu oraz zapewniający prawidłową wentylację,

- zadaszenie i ściany izolowane w celu zabezpieczenia zwierząt przed wpływami atmosferycznymi,
 - dostateczną wentylację i w miarę potrzeby ogrzewanie,
 - podłogę z odpowiednią nawierzchnią, zapewniającą przyczepność kończyn oraz umożliwiającą utrzymanie higieny,
- 2) zapewnić w razie potrzeby pomoc lekarsko-weterynaryjną,
 - 3) osiadać doświadczenie w zakresie technicznego oraz technologicznego sposobu ochrony przed bezdomnymi zwierzętami,
 - 4) posiadać odpowiednio wykształconą oraz przeszkoloną kadre, w liczbie gwarantującej stałe świadczenie usług,
 - 5) posiadać tytuł prawny do miejsca przetrzymywania wyłapanych zwierząt przed przewiezieniem ich do schroniska,

§ 6

1. Przedsiębiorca ubiegający się o uzyskanie zezwolenia na prowadzenie działalności w zakresie prowadzenia schronisk dla bezdomnych zwierząt powinien spełniać następujące wymagania:
 - 1) prowadzić zarejestrowaną działalność gospodarczą w zakresie prowadzenia schronisk dla bezdomnych zwierząt,
 - 2) posiadać tytuł prawny do terenu, na którym prowadzona ma być działalność, o której mowa w pkt 1,
 - 3) posiadać pozwolenie na użytkowanie lub inny stosowny dokument wymagany przepisami ustawy z dnia 7 lipca 111 roku Prawo budowlane (Dz. U. z 2002 roku Nr 207, poz. 2016 ze zmianami),
 - 4) prowadzić ww. działalność w miejscu ogrodzonym,
 - 5) posiadać zadaszony obiekt, z odpowiednio wydzielonymi boksami, w których bezdomne zwierzęta będą przebywać.

§ 7

1. Przedsiębiorca ubiegający się o uzyskanie zezwolenia na prowadzenie działalności w zakresie prowadzenia grzebowisk i spalarni zwłok zwierzęcych i ich części powinien spełniać następujące wymagania:
 - 1) prowadzić zarejestrowaną działalność gospodarczą w zakresie prowadzenia grzebowisk i spalarni zwłok zwierzęcych i ich części,
 - 2) posiadać tytuł prawny do terenu, na którym prowadzona ma być działalność, o której mowa w pkt 1,
 - 3) posiadać pozwolenie na użytkowanie lub inny stosowny dokument wymagany przepisami ustawy z dnia 7 lipca 1994 roku Prawo budowlane (Dz. U. z 2002 roku Nr 207, poz. 2016 ze zmianami),
 - 4) prowadzić ww. działalność w miejscu ogrodzonym,
 - 5) posiadać środki niezbędne do grzebania zwłok zwierzęcych i ich części,
 - 6) posiadać środki niezbędne do dezynfekcji zwłok zwierzęcych i ich części przed zagrzebaniem,
 - 7) posiadać urządzenia i środki techniczne umożliwiające spalanie zwłok zwierzęcych i ich części.

§ 8

Zarządzenie podaje się do publicznej wiadomości poprzez rozwieszenie w miejscach publicznych, położonych na terenie Gminy Dobroszyce, oraz zamieszczenie w Biuletynie Informacji Publicznej w formie elektronicznej.

§ 9

Zarządzenie wchodzi w życie po upływie 14 dni od daty ogłoszenia w Dzienniku Urzędowym Województwa Dolnośląskiego.

WÓJT GMINY

JAN GŁOWA

Egzemplarze bieżące i z lat ubiegłych oraz załączniki można nabywać:

1) w punktach sprzedaży:

- Dolnośląskiego Urzędu Wojewódzkiego we Wrocławiu, 50-951 Wrocław, pl. Powstańców Warszawy 1, tel. 0-71/340-64-74,
- Dolnośląskiego Urzędu Wojewódzkiego we Wrocławiu Delegatura w Jeleniej Górze, 58-506 Jelenia Góra, ul. Wiejska 29, tel. 0-75/764-72-99,
- Dolnośląskiego Urzędu Wojewódzkiego we Wrocławiu Delegatura w Legnicy, 59-220 Legnica, ul. F. Skarbka 3, tel. 0-76/856-08-00 w. 401,
- Dolnośląskiego Urzędu Wojewódzkiego we Wrocławiu Delegatura w Wałbrzychu, 58-300 Wałbrzych, ul. Słowackiego 23a–24, tel. 0-74/849-40-70,

2) w przypadku prenumeraty, na podstawie nadesłanego zamówienia w Dolnośląskim Urzędzie Wojewódzkim we Wrocławiu – Zakładzie Obsługi Urzędu, 50-951 Wrocław, pl. Powstańców Warszawy 1, tel. 0-71/340-62-02.

Zbiory Dziennika Urzędowego wraz ze skorowidzami wyłożone są do powszechnego wglądu w Bibliotece Urzędowej Dolnośląskiego Urzędu Wojewódzkiego, pl. Powstańców Warszawy 1, 50-951 Wrocław, tel. 0-71/340-62-54. Treść wydawanych dzienników dostępna jest w Internecie na stronie: <http://www.duw.pl//dzienn.htm>

Wydawca: Wojewoda Dolnośląski

Redakcja: Wydział Nadzoru i Kontroli Dolnośląskiego Urzędu Wojewódzkiego,

Redakcja Dziennika Urzędowego Województwa Dolnośląskiego, 50-951 Wrocław, pl. Powstańców Warszawy 1, tel. 0-71/340-66-21

Skład, druk i rozpowszechnianie: Dolnośląski Urząd Wojewódzki we Wrocławiu – Zakład Obsługi Urzędu, 50-951 Wrocław, pl. Powstańców Warszawy 1

Dystrybucja: tel. 0-71/340-62-02

Tłoczono z polecenia Wojewody Dolnośląskiego
w Dolnośląskim Urzędzie Wojewódzkim we Wrocławiu – Zakładzie Obsługi Urzędu
50-951 Wrocław, pl. Powstańców Warszawy 1

nakład 53 egz.

PL ISSN 0239-8362

Cena: 15,28 zł (w tym 7% VAT)
na CD **10,13 zł** (w tym 7% VAT)