



# DZIENNIK URZĘDOWY

## WOJEWÓDZTWA DOLNOŚLĄSKIEGO

Wrocław, dnia 19 stycznia 2007 r.

Nr 15

### TREŚĆ:

Poz.:

### AKTY NORMATYWNE:

#### ZARZĄDZENIE:

- 131 – Wojewody Dolnośląskiego z dnia 10 stycznia 2007 r. w sprawie przeprowadzenia wyborów uzupełniających do Rady Miejskiej w Dusznikach Zdroju ..... 903

#### UCHWAŁY RAD MIEJSKICH:

- 132 – Rady Miejskiej w Nowogrodźcu z dnia 28 grudnia 2006 r. w sprawie nadania nazwy ulicy ..... 904
- 133 – Rady Miejskiej w Niemczy z dnia 29 grudnia 2006 r. w sprawie określenia wysokości stawek podatku od nieruchomości na 2007 rok ..... 904
- 134 – Rady Miejskiej w Niemczy z dnia 29 grudnia 2006 r. w sprawie zwolnień od podatku od nieruchomości i od podatku od środków transportowych ..... 905
- 135 – Rady Miejskiej w Pieńsku z dnia 29 grudnia 2006 r. w sprawie zmiany uchwały nr II/4/06 Rady Miejskiej w Pieńsku z dnia 30 listopada 2006 r. w sprawie ustalenia dziennych stawek opłaty targowej na terenie miasta i gminy Pieńsk ..... 906
- 136 – Rady Miejskiej w Pieńsku z dnia 29 grudnia 2006 r. w sprawie zmiany uchwały nr II/5/06 Rady Miejskiej w Pieńsku z dnia 30 listopada 2006 r. w sprawie stawek podatku od nieruchomości ..... 906
- 137 – Rady Miejskiej w Przemkowie z dnia 29 grudnia 2006 r. w sprawie ustalenia tygodniowego, obowiązkowego wymiaru zajęć psychologów ..... 907
- 138 – Rady Miejskiej w Przemkowie z dnia 29 grudnia 2006 r. zmieniająca uchwałę nr XV/76/03 Rady Miejskiej w Przemkowie z dnia 27 listopada 2003 r. w sprawie ustalenia stawek opłaty targowej ..... 907
- 139 – Rady Miejskiej w Sobótce z dnia 29 grudnia 2006 r. w sprawie nadania nazwy ulicy ... 908
- 140 – Rady Miejskiej w Sobótce z dnia 29 grudnia 2006 r. w sprawie obniżenia wysokości wskaźników procentowych stanowiących o wysokości dodatku mieszkaniowego ..... 909
- 141 – Rady Miejskiej w Węglińcu z dnia 29 grudnia 2006 r. w sprawie zmiany uchwały nr 7/II/06 z dnia 30 listopada 2006 roku w sprawie określenia stawek podatku od nieruchomości na obszarze gminy i miasta Węglińca ..... 909

#### UCHWAŁY RAD GMIN:

- 142 – Rady Gminy Legnickie Pole z dnia 26 października 2006 r. w sprawie uchwalenia miejscowego planu zagospodarowania przestrzennego terenu górniczego „Mikołajowice” w obrębie wsi Mikołajowice w gminie Legnickie Pole ..... 910
- 143 – Rady Gminy Legnickie Pole z dnia 26 października 2006 r. w sprawie uchwalenia zmiany miejscowego planu zagospodarowania przestrzennego terenu górniczego „Taczalin II” w obrębie wsi Taczalin w gminie Legnickie Pole ..... 914
- 144 – Rady Gminy Legnickie Pole z dnia 26 października 2006 r. w sprawie uchwalenia zmiany miejscowego planu zagospodarowania przestrzennego terenu górniczego „Lubień” w obrębie wsi Lubień w gminie Legnickie Pole ..... 917

- 145 – Rady Gminy w Głogowie z dnia 4 grudnia 2006 r. w sprawie zasad i trybu umarzania wierzytelności gminy i jednostek organizacyjnych gminy z tytułu należności pieniężnych, do których nie stosuje się przepisów ustawy – Ordynacja podatkowa, udzielania innych ulg w spłacaniu tych należności oraz wskazania organów do tego uprawnionych ..... 921
- 146 – Rady Gminy Jemielno z dnia 28 grudnia 2006 r. w sprawie ustalenia na rok 2007 wysokości stawek podatku od posiadania psów ..... 924
- 147 – Rady Gminy Jerzmanowa z dnia 28 grudnia 2006 r. w sprawie zmiany uchwały w sprawie szczegółowych zasad i trybu umarzania, odraczania i rozkładania na raty należności pieniężnych Gminy Jerzmanowa oraz jej jednostek organizacyjnych, do których nie stosuje się przepisów ustawy Ordynacja podatkowa oraz wskazania organów do tego uprawnionych ..... 924
- 148 – Rady Gminy Złotoryja z dnia 28 grudnia 2006 r. w sprawie określenia regulaminu ustalającego niektóre zasady wynagradzania nauczycieli w szkołach prowadzonych przez Gminę Złotoryja ..... 925
- 149 – Rady Gminy Złotoryja z dnia 28 grudnia 2006 r. w sprawie ustalenia regulaminu określającego wysokość nauczycielskiego dodatku mieszkaniowego oraz szczegółowe zasady jego przyznawania i wypłacania dla nauczycieli szkół prowadzonych przez Gminę Złotoryja ..... 928
- 150 – Rady Gminy Kostomłoty z dnia 29 grudnia 2006 r. w sprawie trybu udzielania i rozliczania dotacji dla podstawowych szkół niepublicznych o uprawnieniach szkół publicznych oraz niepublicznych przedszkoli działających na terenie gminy Kostomłoty ..... 929
- 151 – Rady Gminy w Przewornie z dnia 29 grudnia 2006 r. dotycząca zmiany uchwały nr XLII/267/06 z dnia 29 września 2006 r. w sprawie szczegółowych zasad i trybu umarzania, odraczania lub rozkładania na raty spłaty należności pieniężnych gminy oraz jej jednostek organizacyjnych, do których nie stosuje się przepisów ustawy – Ordynacja podatkowa oraz wskazania organów lub osób do tego uprawnionych ..... 933

#### **INNE AKTY PRAWNE:**

##### **DECYZJE:**

- 152 – Prezesa Urzędu Regulacji Energetyki z dnia 4 stycznia 2007 r. zatwierdzająca zmianę taryfy dla ciepła Przedsiębiorstwa Energetycznego INTERPEP Spółka z ograniczoną odpowiedzialnością EC Wizów, Spółka komandytowa z siedzibą w Warszawie ..... 934
- 153 – Prezesa Urzędu Regulacji Energetyki z dnia 4 stycznia 2007 r. zatwierdzająca zmianę taryfy dla ciepła Przedsiębiorstwa Energetycznego INTERPEP Spółka z ograniczoną odpowiedzialnością EC Zakrzów Spółka komandytowa z siedzibą w Warszawie ..... 936

##### **OBWIESZCZENIA:**

- 154 – Komisarza Wyborczego w Jeleniej Górze z dnia 4 stycznia 2007 r. w sprawie podania do publicznej wiadomości informacji o zmianach w składzie Rady Powiatu Kamiennogórskiego ..... 938
- 155 – Komisarza Wyborczego w Jeleniej Górze z dnia 8 stycznia 2007 r. w sprawie podania do publicznej wiadomości informacji o zmianach w składzie Rady Powiatu w Lwówku Śląskim ..... 939
- 156 – Komisarza Wyborczego w Jeleniej Górze z dnia 8 stycznia 2007 r. w sprawie podania do publicznej wiadomości informacji o zmianach w składzie Rady Powiatu Zgorzeleckiego ..... 940
- 157 – Komisarza Wyborczego w Wałbrzychu z dnia 8 stycznia 2007 r. w sprawie podania do publicznej wiadomości informacji o zmianach w składzie: Rady Powiatu Kłodzkiego, Rady Miejskiej Bielawy, Rady Miejskiej w Bystrzycy Kłodzkiej, Rady Miejskiej Dzierżoniowa, Rady Miejskiej w Nowej Rudzie oraz Rady Miejskiej w Świebodzicach ... 940

**131**

**ZARZĄDZENIE WOJEWODY DOLNOŚLĄSKIEGO**

z dnia 10 stycznia 2007 r.

**w sprawie przeprowadzenia wyborów uzupełniających do Rady Miejskiej  
w Dusznikach Zdroju**

Na podstawie art. 192 ustawy z dnia 16 lipca 1998 r. – Ordynacja wyborcza do rad gmin, rad powiatów i sejmików województw (Dz. U. z 2003 r. Nr 159, poz. 1547, zm. Dz. U. z 2004 r. Nr 25, poz. 219 i Nr 102, poz. 1055, Nr 167, poz. 1760, Dz. U. z 2005 r. Nr 175, poz. 1457, Dz. U. z 2006 r. Nr 17, poz. 128, Nr 34, poz. 242, Nr 146, poz. 146, poz. 1055 i Nr 159, poz. 1127) zarządza się, co następuje:

§ 1

1. Zarządza się wybory uzupełniające do Rady Miejskiej w Dusznikach Zdroju w okręgu wyborczym nr 3, w związku z wygaśnięciem mandatu radnego Edwarda Franciszka WĘGLARZA, stwierdzonym uchwałą tej Rady nr IV/19/2006 z dnia 29 grudnia 2006 r.
2. W okręgu wyborczym nr 3 wybiera się 1 radnego.

§ 2

Datę wyborów, o których mowa w § 1, wyznacza się na niedzielę 25 marca 2007 r.

§ 3

Dni, w których upływają terminy wykonania czynności wyborczych określonych w Ordynacji wyborczej do rad gmin, rad powiatów i sejmików województw,

określa kalendarz wyborczy stanowiący załącznik do zarządzenia.

§ 4

Zarządzenie wchodzi w życie z dniem ogłoszenia w Dzienniku Urzędowym Województwa Dolnośląskiego.

WOJEWODA DOLNOŚLĄSKI

*KRZYSZTOF GRZELCZYK*

**Załącznik do zarządzenia Wojewody  
Dolnośląskiego z dnia 10 stycznia 2007 r.  
(poz. 131)**

**KALENDARZ WYBORCZY  
dla wyborów uzupełniających do Rady Miejskiej w Dusznikach Zdroju**

Termin wykonania czynności wyborczej	Treść czynności
1	2
do 24 stycznia 2007 r.	<ul style="list-style-type: none"><li>• podanie do publicznej wiadomości, w formie obwieszczenia, zarządzenia Wojewody Dolnośląskiego o przeprowadzeniu wyborów uzupełniających i liczbie wybieranych radnych w okręgu wyborczym</li></ul>
do 3 lutego 2007 r.	<ul style="list-style-type: none"><li>• podanie do publicznej wiadomości, w formie obwieszczenia, informacji o okręgu wyborczym, jego granicach, numerze i liczbie radnych wybieranych w okręgu oraz wyznaczonej siedzibie Miejskiej Komisji Wyborczej w Dusznikach Zdroju</li><li>• zawiadomienie Komisarza Wyborczego w Wałbrzychu o utworzeniu komitetu wyborczego oraz o zamiarze zgłaszania kandydatów na radnego</li></ul>
do 8 lutego 2007 r.	<ul style="list-style-type: none"><li>• powołanie przez Komisarza Wyborczego w Wałbrzychu Miejskiej Komisji Wyborczej w Dusznikach Zdroju</li></ul>
do 23 lutego 2007 r. do godz. 24 <sup>00</sup>	<ul style="list-style-type: none"><li>• zgłaszanie Miejskiej Komisji Wyborczej w Dusznikach Zdroju list kandydatów na radnego</li></ul>
do 4 marca 2007 r.	<ul style="list-style-type: none"><li>• powołanie przez Miejską Komisję Wyborczą w Dusznikach Zdroju Obwodowej Komisji Wyborczej nr 2 w Dusznikach Zdroju</li><li>• podanie do publicznej wiadomości, w formie obwieszczenia, informacji o numerze i granicach obwodu głosowania oraz wyznaczonej siedzibie obwodowej komisji wyborczej</li></ul>

cd. tabeli

1	2
do 10 marca 2007 r.	<ul style="list-style-type: none"> <li>rozplakatowanie obwieszczenia Miejskiej Komisji Wyborczej w Dusznikach Zdroju o zarejestrowanych listach kandydatów na radnego, zawierającego numery list, dane o kandydatach umieszczone w zgłoszeniach list wraz z ewentualnymi oznaczeniami kandydatów i list</li> </ul>
do 11 marca 2007 r.	<ul style="list-style-type: none"> <li>sporządzenie w Urzędzie Miejskim w Dusznikach Zdroju spisu wyborców</li> </ul>
23 marca 2007 r. o godz. 24. <sup>00</sup>	<ul style="list-style-type: none"> <li>zakończenie kampanii wyborczej</li> </ul>
24 marca 2007 r.	<ul style="list-style-type: none"> <li>przekazanie przewodniczącemu obwodowej komisji wyborczej spisu wyborców</li> </ul>
25 marca 2007 r. godz. 6 <sup>00</sup> -20 <sup>00</sup>	<ul style="list-style-type: none"> <li>głosowanie</li> </ul>

## 132

### UCHWAŁA RADY MIEJSKIEJ W NOWOGRODZCU

z dnia 28 grudnia 2006 r.

#### w sprawie nadania nazwy ulicy

Na podstawie art. 18 ust. 2 pkt 13 ustawy z dnia 8 marca 1990 r. o samorządzie gminnym (t.j. Dz. U. z 2001 r. Nr 142, poz. 1591 ze zm.) Rada Miejska w Nowogrodzcu uchwala, co następuje:

#### § 1

Nadaje się nazwę WRZOSOWA ulicy na terenie miasta Nowogrodzka obręb 3, łączącej ulicę Polną z drogą (dz. nr 627) w obrębie Milików.

#### § 2

Wykonanie uchwały powierza się Burmistrzowi Nowogrodzca.

#### § 3

Uchwała wchodzi w życie po upływie 14 dni od dnia ogłoszenia w Dzienniku Urzędowym Województwa Dolnośląskiego.

PRZEWODNICZĄCY RADY

*WILHELM TOMCZUK*

## 133

### UCHWAŁA RADY MIEJSKIEJ W NIEMCZY

z dnia 29 grudnia 2006 r.

#### w sprawie określenia wysokości stawek podatku od nieruchomości na 2007 rok

Na podstawie art. 18 ust. 2 pkt 8 ustawy z dnia 8 marca 1990 r. o samorządzie gminnym (tekst jednolity: Dz. U. z 2001 r. Nr 142, poz. 1591; z 2002 r. Nr 23, poz. 220, Nr 62, poz. 558, Nr 113, poz. 984, Nr 153, poz. 1271, Nr 214, poz. 1806; z 2003 r. Nr 80, poz. 717, Nr 162, poz. 1568; z 2004 r. Nr 102, poz. 1055, Nr 116, poz. 1203, z 2005 r. Nr 172, poz. 1441, z 2006 r. Nr 17, poz. 128) i art. 5 ust. 1 ustawy z dnia 12 stycznia 1991 r. o podatkach i opłatach lokalnych (tekst jednolity: Dz. U. z 2006 r. Nr 121, poz. 844 ze zm.) uchwala się, co następuje:

## § 1

1. Określa się następujące stawki podatku od nieruchomości obowiązujące na terenie Gminy

1) od gruntów:

- a) związanych z prowadzeniem działalności gospodarczej bez względu na sposób sklasyfikowania w ewidencji gruntów i budynków – 0,66 zł od 1 m<sup>2</sup> powierzchni,
- b) pod jeziorami, zajętych na zbiorniki wodne, retencyjne lub elektrowni wodnych – 3,65 zł od 1 ha powierzchni,
- c) pozostałych, w tym zajętych na prowadzenie odpłatnej statutowej działalności pożytku publicznego przez organizacje pożytku publicznego – 0,33 zł od 1 m<sup>2</sup> powierzchni;

2) od budynków lub ich części:

- a) mieszkalnych – 0,54 zł od 1 m<sup>2</sup> powierzchni użytkowej,
- b) związanych z prowadzeniem działalności gospodarczej oraz od budynków mieszkalnych lub ich części zajętych na prowadzenie działalności gospodarczej – 18,00 zł od 1 m<sup>2</sup> powierzchni użytkowej,
- c) zajętych na prowadzenie działalności gospodarczej w zakresie obrotu kwalifikowanym materiałem siewnym – 8,66 zł od 1 m<sup>2</sup> powierzchni użytkowej,

d) zajętych na prowadzenie działalności gospodarczej w zakresie udzielania świadczeń zdrowotnych – 3,75 zł od 1 m<sup>2</sup> powierzchni użytkowej,

e) od pozostałych, w tym zajętych na prowadzenie odpłatnej statutowej działalności pożytku publicznego przez organizacje pożytku publicznego – 6,00 zł od 1 m<sup>2</sup> powierzchni użytkowej,

3) od budowli – 2% ich wartości określonej na podstawie art. 4 ust. 1 pkt 3 i ust. 3–7.

## § 2

Wykonanie uchwały powierza się Burmistrzowi Miasta i Gminy Niemcza.

## § 3

Uchwała wchodzi w życie po upływie 14 dni od dnia jej ogłoszenia w Dzienniku Urzędowym Województwa Dolnośląskiego z mocą obowiązującą od 1 stycznia 2007 roku.

PRZEWODNICZĄCY  
RADY MIEJSKIEJ

JERZY PROKOP

**134****UCHWAŁA RADY MIEJSKIEJ W NIEMCZY**

z dnia 29 grudnia 2006 r.

**w sprawie zwolnień od podatku od nieruchomości i od podatku od środków transportowych**

Na podstawie art. 18 ust. 2 pkt 8 ustawy z dnia 8 marca 1990 r. o samorządzie gminnym (t.j. Dz. U. z 2001 r. Nr 142, poz. 1591; z 2002 r. Nr 23, poz. 220, Nr 62, poz. 558, Nr 113, poz. 984, Nr 153, poz. 1271, Nr 214, poz. 1806; z 2003 r. Nr 80, poz. 717, Nr 162, poz. 1568; z 2004 r. Nr 102, poz. 1055, Nr 116, poz. 1203, z 2005 r. Nr 172, poz. 1441, z 2006 r. Nr 17, poz. 128) i art. 7 ust. 3 oraz art. 12 ust. 4 ustawy z dnia 12 stycznia 1991 r. o podatkach i opłatach lokalnych (t.j. Dz. U. z 2006 r. Nr 121, poz. 844 ze zm.) uchwała się, co następuje:

## § 1

1. Zwalnia się od podatku od nieruchomości:

- a) budynki, grunty i budowle służące działalności kulturalnej, sportowej, pomocy społecznej, zabezpieczeniu przeciwpożarowemu,
- b) komunalne budynki lub ich części przeznaczone na cele mieszkalne.

2. Zwolnienia, o których mowa w ust. 1, nie obejmują budynków i gruntów związanych z prowadzeniem działalności gospodarczej.

## § 2

Zwalnia się od podatku od środków transportowych:

- a) środki transportowe służące dowozowi dzieci i młodzieży do szkół.

## § 3

Wykonanie uchwały powierza się Burmistrzowi Miasta i Gminy Niemcza.

## § 4

Uchwała wchodzi w życie po upływie 14 dni od jej ogłoszenia w Dzienniku Urzędowym Województwa Dolnośląskiego z mocą obowiązującą od 1 stycznia 2007 r.

PRZEWODNICZĄCY  
RADY MIEJSKIEJ

JERZY PROKOP

**135****UCHWAŁA RADY MIEJSKIEJ W PIEŃSKU**

z dnia 29 grudnia 2006 r.

**w sprawie zmiany uchwały nr II/4/06 Rady Miejskiej w Pieńsku z dnia 30 listopada 2006 r. w sprawie ustalenia codziennych stawek opłaty targowej na terenie miasta i gminy Pieńsk**

Na podstawie art. 18 ust. 2 pkt 8 ustawy z dnia 8 marca 1990 r. o samorządzie gminnym (Dz. U. Nr 142, poz. 1591 z 2001 r. ze zm.) oraz art. 15 i art. 19 pkt 1 lit. A oraz pkt 2 ustawy z dnia 12 stycznia 1991 r. o podatkach i opłatach lokalnych (t.j. Dz. U. Nr 121, poz. 844 z 2006 r.) Rada Miejska w Pieńsku uchwała:

**§ 1**

Dokonać zmian w uchwale nr II/4/06 Rady Miejskiej w Pieńsku z dnia 30 listopada 2006 r. w sprawie ustalenia dziennych stawek opłaty targowej na terenie miasta i gminy Pieńsk, tj.:

1. § 1 pkt 2 otrzymuje nowe brzmienie: „za sprzedaż w miejscach targowych niewymienionych w § 1 ust. 1 niniejszej uchwały – 20 zł dziennie za 1 m<sup>2</sup> zajmowanej powierzchni, nie więcej niż 618,33 zł.”

**§ 2**

Wykonanie uchwały powierza się Burmistrzowi Miasta i Gminy Pieńsk.

**§ 3**

Uchwała wchodzi w życie po upływie 14 dni od ogłoszenia w Dzienniku Urzędowym Województwa Dolnośląskiego.

PRZEWODNICZĄCY  
RADY MIEJSKIEJ

STANISŁAW SŁOBODZIAN

**136****UCHWAŁA RADY MIEJSKIEJ W PIEŃSKU**

z dnia 29 grudnia 2006 r.

**w sprawie zmiany uchwały nr II/5/06 Rady Miejskiej w Pieńsku z dnia 30 listopada 2006 r. w sprawie stawek podatku od nieruchomości**

Na podstawie art. 18 ust. 2 pkt 8 oraz art. 40 ust. 1 ustawy z dnia 8 marca 1990 r. o samorządzie gminnym (t.j. Dz. U. z 2001 r. Nr 142, poz. 1591 z późn. zm.) oraz art. 5 ust. 1–4 i art. 7 ust. 3 ustawy z dnia 12 stycznia 1991 r. o podatkach i opłatach lokalnych (t.j. Dz. U. z 2006 r. Nr 121, poz. 844) Rada Miejska w Pieńsku uchwała, co następuje

**§ 1**

Dokonać zmiany w uchwale nr II/5/06 Rady Miejskiej w Pieńsku z dnia 30 listopada 2006 r. w sprawie stawek podatku od nieruchomości, tj.:

1. § 2 lit. a otrzymuje nowe brzmienie: „budynki wymienione w § 1 ust. 2 pkt 5 otrzymane w bezpłatne użytkowanie w zamian za zdane gospodarstwo rolne na Skarb Państwa w celu otrzymania renty lub emerytury, jeżeli nie są wynajęte lub wydzierżawione”.

**§ 2**

Wykonanie uchwały powierza się Burmistrzowi Miasta i Gminy Pieńsk.

**§ 3**

Uchwała wchodzi w życie po upływie 14 dni od dnia ogłoszenia w Dzienniku Urzędowym Województwa Dolnośląskiego z mocą obowiązującą od dnia 1 stycznia 2007 r.

PRZEWODNICZĄCY  
RADY MIEJSKIEJ

STANISŁAW SŁOBODZIAN

**137****UCHWAŁA RADY MIEJSKIEJ W PRZEMKOWIE**

z dnia 29 grudnia 2006 r.

**w sprawie ustalenia tygodniowego, obowiązkowego wymiaru zajęć psychologów**

Na podstawie art. 18 ust. 2 pkt 15 ustawy z dnia 8 marca 1990 r. o samorządzie gminnym (Dz. U. z 2001 r. Nr 142, poz. 1591 z późn. zm.) oraz art. 42 ust. 7 pkt 3 ustawy z dnia 26 stycznia 1982 r. Karta Nauczyciela (Dz. U. z 2006 r. Nr 97, poz. 674) Rada Miejska w Przemkowie uchwala, co następuje:

## § 1

Ustala się, że tygodniowy, obowiązkowy wymiar godzin zajęć psychologów zatrudnionych w placówkach oświatowych, dla których organem prowadzącym jest Gmina Przemków, wynosi 20 godzin.

## § 2

Wykonanie uchwały powierza się Burmistrzowi Gminy i Miasta Przemków.

## § 3

Uchwała wchodzi w życie w terminie 14 dni od dnia ogłoszenia w Dzienniku Urzędowym Województwa Dolnośląskiego.

PRZEWODNICZĄCY  
RADY MIEJSKIEJ

*JACEK JANIKOWSKI*

**138****UCHWAŁA RADY MIEJSKIEJ W PRZEMKOWIE**

z dnia 29 grudnia 2007 r.

**zmieniająca uchwałę nr XV/76/03 Rady Miejskiej w Przemkowie z dnia 27 listopada 2003 r. w sprawie ustalenia stawek opłaty targowej**

Na podstawie art. 18 ust. 2 pkt 8 ustawy z dnia 8 marca 1990 r. o samorządzie gminnym (Dz. U. z 2001 r. Nr 142, poz. 1591 z późniejszymi zmianami) w związku z art. 19 pkt 2 ustawy z dnia 12 stycznia 1991 r. o podatkach i opłatach lokalnych (Dz. U. z 2006 r. Nr 121, poz. 844 z późniejszymi zmianami) oraz art. 13 pkt 2 ustawy z dnia 20 lipca 2000 r. o ogłoszeniu aktów normatywnych i niektórych innych aktów prawnych (Dz. U. z 2005 r. Nr 190, poz. 1606 z późniejszymi zmianami) Rada Miejska w Przemkowie uchwala, co następuje:

## § 1

W uchwale nr XV/76/03 Rady Miejskiej w Przemkowie z dnia 27 listopada 2003 r. w sprawie ustalenia stawek opłaty targowej zmienionej uchwałą nr XVI/85/03 Rady Miejskiej w Przemkowie z dnia 30 grudnia 2003 r., uchwałą nr XIX/112/04 Rady Miejskiej w Przemkowie z dnia 29 kwietnia 2004 r. i uchwałą nr XXXI/183/05 Rady Miejskiej w Przemkowie z dnia 10 czerwca 2005 r. zmieniającymi uchwałę nr XVI/76/03 z dnia 27 listopada 2003 r. w sprawie ustalenia stawek opłaty targowej: § 2 ust. 1 otrzymuje brzmienie: „Poboru opłaty targowej dokonuje w drodze inkasa Pani Iwona Pytel”.

## § 2

Wykonanie uchwały powierza się Burmistrzowi Gminy i Miasta Przemków.

## § 3

Uchwała wchodzi w życie po upływie 14 dni od daty ogłoszenia jej w Dzienniku Urzędowym Województwa Dolnośląskiego.

PRZEWODNICZĄCY  
RADY MIEJSKIEJ

*JACEK JANIKOWSKI*

## 139

### UCHWAŁA RADY MIEJSKIEJ W SOBÓTCE

z dnia 29 grudnia 2006 r.

#### w sprawie nadania nazwy ulicy

Na podstawie art. 18 ust. 2 pkt 13 ustawy z dnia 8 marca 1990 r. – o samorządzie gminnym (Dz. U. z 2001 r. Nr 142, poz. 1591 ze zmianami) Rada Miejska w Sobótce uchwala, co następuje:

#### § 1

Nadaje się nazwę **ulica Kamienna** nieruchomości położonej w obrębie Mirosławice, stanowiącej działkę nr 136 AM 2.

#### § 2

Plan graficzny ulicy wymienionej w § 1 określa załącznik do niniejszej uchwały.

#### § 3

Wykonanie uchwały powierza się Burmistrzowi Miasta i Gminy w Sobótce.

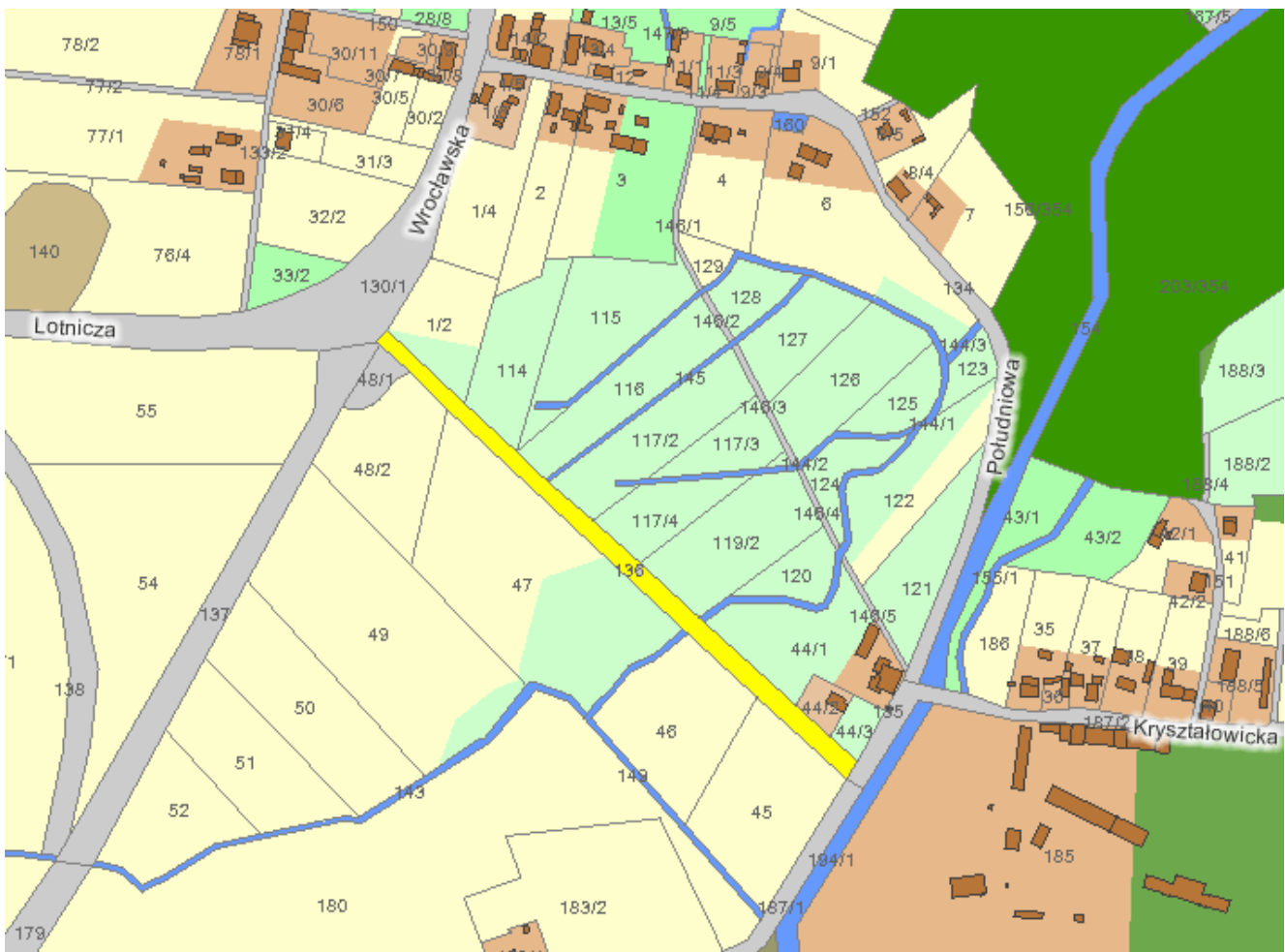
#### § 4

Uchwała wchodzi w życie po upływie 14 dni od jej ogłoszenia w Dzienniku Urzędowym Województwa Dolnośląskiego.

PRZEWODNICZĄCY  
RADY MIEJSKIEJ

JANUSZ KOZYRSKI

**Załącznik do uchwały Rady Miejskiej  
w Sobótce z dnia 29 grudnia 2006 r.  
(poz. 139)**





## 140

### UCHWAŁA RADY MIEJSKIEJ W SOBÓTCE

z dnia 29 grudnia 2006 r.

#### w sprawie obniżenia wysokości wskaźników procentowych stanowiących o wysokości dodatku mieszkaniowego

Na podstawie art. 18 ust. 2 pkt 15, art. 40 ust. 1 ustawy z dnia 8 marca 1990 r. o samorządzie gminnym (Dz. U. z 2001 r. Nr 142, poz. 1591 z późn. zm.) oraz art. 6 ust. 11 ustawy z dnia 21 czerwca 2001 r. o dodatkach mieszkaniowych (Dz. U. Nr 71, poz. 734 z późn. zm.) Rada Miejska w Sobótce uchwala, co następuje:

#### § 1

Obniża się o 20 punktów procentowych wysokość wskaźników procentowych stanowiących o wysokości dodatku mieszkaniowego, wymienionych w art. 6 ust. 10 ustawy z dnia 21 czerwca 2001 r. o dodatkach mieszkaniowych (Dz. U. Nr 71, poz. 734 z późn. zm.).

#### § 2

Wykonanie uchwały powierza się Burmistrzowi Miasta i Gminy Sobótka.

#### § 3

Uchwała wchodzi w życie po upływie 14 dni od daty jej ogłoszenia w Dzienniku Urzędowym Województwa Dolnośląskiego.

PRZEWODNICZĄCY  
RADY MIEJSKIEJ

JANUSZ KOZYRSKI

## 141

### UCHWAŁA RADY MIEJSKIEJ W WĘGLIŃCU

z dnia 29 grudnia 2006 r.

#### w sprawie zmiany uchwały nr 7/II/06 z dnia 30 listopada 2006 r. w sprawie określenia stawek podatku od nieruchomości na obszarze Gminy i Miasta Węgliniec

Na podstawie art. 18 ust. 2 pkt 8 ustawy z dnia 8 marca 1990 r. o samorządzie gminnym (t.j. Dz. U. z 2001 r. Nr 142, poz. 1591 ze zm.) oraz art. 5 ust. 1-4, art. 7 ust. 3 ustawy z dnia 12 stycznia 1991 r. o podatkach i opłatach lokalnych (Dz. U. z 2006 r. Nr 121, poz. 844 ze zm.) Rada Miejska uchwala, co następuje:

#### § 1

1. W § 2 ust. 1 wprowadza się następujące zmiany:
  - a) lit. c otrzymuje brzmienie **grunty zajęte na cmentarze,**
  - b) skreśla się lit. d

#### § 2

Pozostałe postanowienia uchwały ulegają zmianie.

#### § 3

Wykonanie uchwały powierza się Burmistrzowi Gminy i Miasta Węgliniec.

#### § 4

Uchwała wchodzi w życie po upływie 14 dni od daty ogłoszenia w Dzienniku Urzędowym Województwa Dolnośląskiego z mocą obowiązującą od roku podatkowego 2007.

PRZEWODNICZĄCA RADY

BARBARA DROZD

## 142

### UCHWAŁA RADY GMINY LEGNICKIE POLE

z dnia 26 października 2006 r.

#### **w sprawie uchwalenia miejscowego planu zagospodarowania przestrzennego terenu górniczego „Mikołajowice” w obrębie wsi Mikołajowice w gminie Legnickie Pole**

Na podstawie art. 18 ust. 2 pkt 5 ustawy z dnia 8 marca 1990 r. o samorządzie gminnym (Dz. U. z 2001 r. Nr 142, poz. 1591; z 2002 r. Nr 23, poz. 220, Nr 62, poz. 558, Nr 113, poz. 984, Nr 214, poz. 1806, Nr 153, poz. 1271; z 2003 r. Nr 80, poz. 717, Nr 162, poz. 1568; z 2004 r. Nr 102, poz. 1055, Nr 116, poz. 1203, Nr 167, poz. 1759), art. 20 ust. 1 ustawy z dnia 27 marca 2003 r. o planowaniu i zagospodarowaniu przestrzennym (Dz. U. Nr 80, poz. 717; z 2004 r. Nr 6, poz. 41 i Nr 141, poz. 1492), art. 53 ust. 1 ustawy z dnia 4 lutego 1994 r. Prawo geologiczne i górnicze (Dz. U. z 2005 r. Nr 228, poz. 1947) oraz uchwały Rady Gminy Legnickie Pole nr XXIII/124/05 z dnia 15 czerwca 2005 r. o przystąpieniu do sporządzenia miejscowego planu zagospodarowania przestrzennego terenu górniczego „Mikołajowice” w gminie Legnickie Pole, uchwala się, co następuje:

#### R o z d z i a ł 1

##### Przepisy ogólne

###### § 1

1. Uchwala się miejscowy plan zagospodarowania przestrzennego terenu górniczego „Mikołajowice”, położonego w obrębie wsi Mikołajowice, zgodnie z ustaleniami studium uwarunkowań i kierunków zagospodarowania przestrzennego gminy.
2. Granicę obszaru objętego planem oznaczono na rysunku planu.
3. Integralnymi częściami planu są następujące załączniki:
  - 1) załącznik nr 1 – rysunek planu w skali 1:2000,
  - 2) załącznik nr 2 – rozstrzygnięcie o sposobie rozpatrzenia uwag wniesionych do projektu planu,
  - 3) załącznik nr 3 – rozstrzygnięcie o sposobie realizacji zapisanych w planie inwestycji z zakresu infrastruktury technicznej, które należą do zadań własnych gminy, oraz o zasadach ich finansowania.

###### § 2

- Ilekoć w uchwale i na rysunku planu jest mowa o:
- 1) planie – należy przez to rozumieć miejscowy plan zagospodarowania przestrzennego terenu górniczego „Mikołajowice”,
  - 2) rysunku planu – należy przez to rozumieć załącznik graficzny nr 1 do niniejszej uchwały w skali 1:2000,
  - 3) terenie – należy przez to rozumieć obszar ograniczony liniami rozgraniczającymi, oznaczony symbolem przeznaczenia,
  - 4) przeznaczeniu podstawowym – należy przez to rozumieć takie przeznaczenie, które przeważa na danym terenie,
  - 5) przeznaczeniu uzupełniającym – należy przez to rozumieć przeznaczenia inne niż podstawowe, które uzupełniają lub wzbogacają przeznaczenie podstawowe,

- 6) wskaźniku zabudowy działki – rozumie się przez to stosunek sumy powierzchni ogólnej rzutów przyziemi obiektów stałych zlokalizowanych na działce (terenie) do powierzchni działki (terenu),
- 7) wskaźniku intensywności zabudowy działki – rozumie się przez to stosunek sumy powierzchni ogólnej zabudowy wszystkich kondygnacji nadziemnych, łącznie z powierzchnią ogólną poddaszy, liczoną według obowiązujących przepisów, obiektów kubaturowych zlokalizowanych na działce (terenie) do powierzchni działki (terenu),
- 8) powierzchni terenu biologicznie czynnego – zgodnie z definicją zawartą w Rozporządzeniu Ministra Infrastruktury z dnia 12 kwietnia 2002 r. w sprawie warunków technicznych jakim powinny odpowiadać budynki i ich usytuowanie (Dz. U. Nr 75, poz. 690 z późn. zm.),
- 9) nieprzekraczalnej linii zabudowy – rozumie się przez to linię, której nie może przekroczyć zabudowa kubaturowa.

###### § 3

1. Następujące oznaczenia graficzne na rysunku planu są obowiązującymi ustaleniami planu:
  - 1) granice opracowania planu,
  - 2) linie rozgraniczające tereny o różnym przeznaczeniu i różnych zasadach zagospodarowania, w tym granice obszaru górniczego i terenu górniczego,
  - 3) oznaczenia cyfrowo-literowe terenów, odnoszące się do ich przeznaczenia oraz warunków zagospodarowania,
  - 4) oznaczenia klasyfikacji dróg i ulic.
2. Pozostałe oznaczenia graficzne na rysunku planu stanowią informacje oraz zalecenia uzupełniające do ustaleń planu.

#### R o z d z i a ł 2

##### Ustalenia szczegółowe

###### § 4

Ustala się następujące przeznaczenie terenów wyodrębnionych na rysunku planu:

- 1) **1 PG** – przeznaczenie podstawowe – eksploatacja bazaltu ze złoża „Mikołajowice”. Sposób eksploatacji – odkrywkowy, kamieniołomem wglębnym, wielopoziomowym, przy użyciu materiałów wybuchowych. Dopuszcza się przeznaczenie uzupełniające zaplecza technologicznego kopalni i czasowego gromadzenia nadkładu. Po zakończeniu eksploatacji wyrobisko przeznaczane do rekultywacji o kierunku wodnym (w granicach wyrobiska) i leśnym,
  - 2) **2 PZ** – przeznaczenie podstawowe – zaplecze technologiczne kopalni, położone wewnątrz obszaru górniczego, w tym wewnętrzna droga dojazdowa do wyrobiska. Po zakończeniu eksploatacji teren przeznaczony do rekultywacji o kierunku leśnym,
  - 3) **3 S** – przeznaczenie podstawowe – istniejącego składowiska nadkładu i odpadów mineralnych, położonego wewnątrz obszaru górniczego. Po zakończeniu eksploatacji teren przeznaczony do rekultywacji o kierunku leśnym,
  - 4) **4 S** – przeznaczenie podstawowe – istniejące i projektowane składowisko nadkładu i odpadów mineralnych, położone poza obszarem górniczym. Po zakończeniu eksploatacji teren przeznaczony do rekultywacji o kierunku leśnym,
  - 5) **5 PZ** – przeznaczenie podstawowe – zaplecze technologiczne, socjalne i administracyjne kopalni, położone poza obszarem górniczym. Dopuszcza się przeznaczenie uzupełniające – drogi wewnętrzne, parkingi i zieleń izolacyjną. Po zakończeniu eksploatacji teren przeznaczony do rekultywacji o kierunku leśnym,
  - 6) **6 S** – przeznaczenie podstawowe – projektowane składowisko nadkładu i odpadów mineralnych. Po zakończeniu eksploatacji teren przeznaczony do rekultywacji o kierunku leśnym,
  - 7) **7 KDW** – przeznaczenie podstawowe – droga wewnętrzna,
  - 8) **8 KDp – Z 1x2** – przeznaczenie podstawowe – droga publiczna (powiatowa) klasy zbiorczej, jezdnia o dwóch pasach ruchu,
  - 9) **9 KDp – Z 1x2** – przeznaczenie podstawowe – droga publiczna (powiatowa) klasy zbiorczej, jezdnia o dwóch pasach ruchu,
  - 10) **10 P** – przeznaczenie podstawowe – istniejące tereny przemysłowo-produkcyjne,
  - 11) **11 R** – przeznaczenie podstawowe – istniejące tereny rolnicze. W obrębie jednostki znajduje się stanowisko archeologiczne, lokalizacja pokazana na rysunku planu,
  - 12) **12 R** – przeznaczenie podstawowe – istniejące tereny rolnicze,
  - 13) **13 R** – przeznaczenie podstawowe – istniejące tereny rolnicze. W obrębie jednostki znajduje się stanowisko archeologiczne, lokalizacja pokazana na rysunku planu,
  - 14) **14 R** – przeznaczenie podstawowe – istniejące tereny rolnicze. W obrębie jednostki znajduje się stanowisko archeologiczne, lokalizacja pokazana na rysunku planu,
  - 15) **15 R/ZN** – przeznaczenie podstawowe – istniejące tereny rolnicze, stanowiących teren chroniony – zespół przyrodniczo-krajobrazowy, oparty na naturalnej roślinności w dolinie potoku Wierzbak,
  - 16) **16 WS** – przeznaczenie podstawowe – wody powierzchniowe śródlądowe (potok Wierzbak).
- § 5
- Ustala się następujące zasady ochrony i kształtowania ład przestrzennego:
- 1) budynki nowych zespołów budowlanych lub ich wyodrębniających się ciągów i układów winny charakteryzować się jednakowymi lub zbliżonymi do siebie parametrami kształtowania zabudowy, w zakresie formy i pokrycia dachów, elementów wykończeniowych i kolorystyki budynków,
  - 2) elementy małej architektury, ogrodzeń itp., występujące w obrębie określonego terenu winny cechować się podobnym charakterem.
- § 6
- Ustala się następujące zasady ochrony środowiska, przyrody i krajobrazu kulturowego:
- 1) ewentualne uciążliwości wywołane przez obiekty przemysłowe i górnicze nie mogą wykraczać poza granice terenu górniczego, a w odniesieniu do terenu 10P – granic tego terenu,
  - 2) w celu złagodzenia krajobrazowego dysonansu, zewnętrzne granice terenów przemysłowych należy obsadzić zielenią wysoką (dotyczy jednostek 4S, 5PZ, 6S i 10P),
  - 3) wszelkie inwestycje realizowane w obrębie terenu objętego planem winny spełniać wymagania z zakresu ochrony środowiska, określone stosownymi przepisami odrębnymi.
- § 7
- Ustala się następujące zasady ochrony dziedzictwa kulturowego i zabytków oraz dóbr kultury współczesnej:
- 1) podlegają ochronie stanowiska archeologiczne (lokalizacja na terenie jednostek 11R, 13R i 14R):
    - Mikołajowice 5/92 AZP 79-21 – cmentarzysko – kultura łużycka; punkt osadniczy – późne średniowiecze,
    - Mikołajowice 6/94 AZP 79-21 – osada – kultura łużycka, wczesne średniowiecze, średniowiecze,
    - Mikołajowice 3/121 AZP 79-21 – osada – kultura łużycka, wczesne średniowiecze, średniowiecze.
  - 2) zasad ochrony dóbr kultury współczesnej nie ustala się, ze względu na ich brak w obszarze planu.
- § 8
- Wymagań wynikających z potrzeb kształtowania przestrzeni publicznych nie ustala się, ze względu na ich brak w obszarze planu.
- § 9
- Ustala się następujące parametry i wskaźniki kształtowania zabudowy oraz zagospodarowania terenu:
- 1) nieprzekraczalną linię zabudowy w odległości 15 m od potoku Wierzbak (dotyczy jednostki 10P),

- w pozostałych przypadkach według przepisów szczególnych,
- 2) maksymalny wskaźnik zabudowy – 0,2,
  - 3) maksymalny wskaźnik intensywności zabudowy – 0,2,
  - 4) minimalny wskaźnik powierzchni biologicznie czynnej – 0,15,
  - 5) maksymalna wysokość zabudowy – 6 m.

#### § 10

Ustala się następujące zasady zagospodarowania terenów podlegających ochronie na podstawie przepisów szczególnych:

- 1) grunty rolne, przeznaczone w planie na cele nierolnicze, wymagają przeprowadzenia procedury wyłączenia z produkcji rolnej,
- 2) w terenie górniczym „Mikołajowice”, obejmującym cały obszar planu, działalność górnicza winna być prowadzona w taki sposób, by jej skutki (rozrzut odłamków skalnych, udarowa fala powietrzna, drgania sejsmiczne) nie wykraczały poza granice terenu górniczego,
- 3) składowanie nadkładu winno odbywać się w taki sposób, by nie powodować zagrożenia osuwania się mas ziemnych.

#### § 11

Ustala się następujące szczegółowe zasady i warunki scalania i podziału nieruchomości: scalanie i podział działek na warunkach wynikających z przepisów szczególnych.

#### § 12

Ustala się następujące szczególne warunki zagospodarowania terenów oraz ograniczenia w ich użytkowaniu: wprowadza się zakaz zabudowy na terenach 11R, 12R, 13R, 14R i 15R/ZN.

#### § 13

Ustala się następujące zasady modernizacji, rozbudowy i budowy systemów komunikacji i infrastruktury technicznej:

- 1) układ komunikacyjny w obszarze planu tworzą drogi:
  - droga powiatowa 8 KDp klasy zbiorczej (Z 1x2) relacji Koskowice – Snowidza, obsługująca obiekty górnicze i przemysłowe na terenie planu,
  - droga powiatowa 9 KDp klasy zbiorczej (Z 1x2) relacji Mikołajowice – Wądroże Wielkie, pełniąca na terenie planu głównie funkcję tranzytową,
  - droga wewnętrzna 7 KDW,
- 2) minimalne szerokości:
  - w liniach rozgraniczających drogi klasy zbiorczej – 15 m,
  - jezdni drogi klasy zbiorczej 6 m,

- 3) dostawę wody do celów bytowych, technologicznych i przeciwpożarowych z istniejących i projektowanych sieci komunalnych,
- 4) zrzut ścieków sanitarnych do istniejących i projektowanych sieci komunalnych lub indywidualnych oczyszczalni ścieków,
- 5) odprowadzenie wód opadowych z dachów budynków poprzez rozsączkowanie w gruncie lub doprowadzenie do istniejących cieków wodnych, po uzyskaniu pozwolenia wodno-prawnego,
- 6) odprowadzenie wód opadowych z placów manewrowych i parkingów poprzez separatory i łapacze oleju, rozsączkowanie w gruncie lub doprowadzenie do istniejących cieków wodnych, po uzyskaniu pozwolenia wodnoprawnego,
- 7) dostawę energii elektrycznej z istniejących sieci i urządzeń przedsiębiorstwa energetycznego,
- 8) ogrzewanie obiektów w oparciu o indywidualne instalacje grzewcze zasilane gazem, energią elektryczną, olejem opałowym lub paliwem stałym, przy spełnieniu wymogów ochrony środowiska,
- 9) gromadzenie odpadów komunalnych w szczelnych pojemnikach, a następnie unieszkodliwianie na terenie gminnego składowiska odpadów,
- 10) obsługę telefoniczną z sieci przedsiębiorstw telekomunikacyjnych,
- 11) ochronę istniejących urządzeń melioracyjnych.

#### § 14

Ustala się następujące zasady tymczasowego zagospodarowania (użytkowania) terenów:  
W obrębie terenu 1 PG dopuszcza się tymczasowe składowanie nadkładu.

### R o z d z i a ł 3

#### Przepisy końcowe

#### § 15

Ustala się stawkę procentową, służącą naliczaniu jednorazowej opłaty, o której mowa w art. 36 ust. 4 ustawy z dnia 27 marca 2003 r. o planowaniu i zagospodarowaniu przestrzennym (Dz. U. Nr 80, poz. 717 ze zmianami), pobieranej przy sprzedaży nieruchomości, związanej ze wzrostem jej wartości w wyniku uchwalenia planu, w wysokości 30%.

#### § 16

Wykonanie uchwały powierza się wójtowi gminy.

#### § 17

Uchwała wchodzi w życie po upływie 30 dni od dnia jej ogłoszenia w Dzienniku Urzędowym Województwa Dolnośląskiego.

PRZEWODNICZĄCY RADY

WŁODZIMIERZ PASZKOWSKI

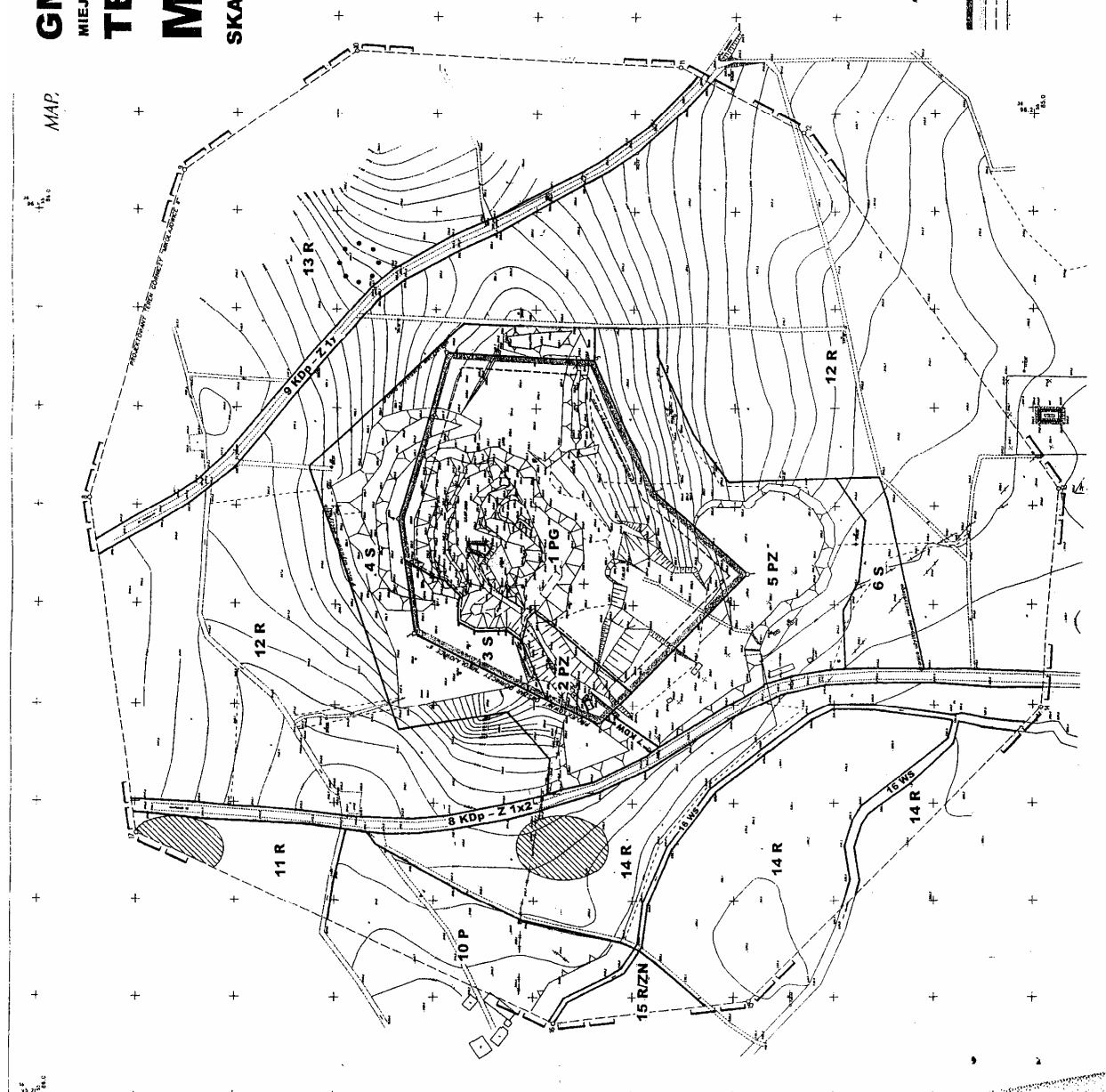
Załącznik nr 1 do uchwały Rady Gminy  
Legnickie Pole z dnia 26 października  
2006 r. (poz. 142)

# GMINA LEGNICKIE POLE

## MIEJSOWY PLAN ZAGOSPODAROWANIA PRZESTRZENNEGO TERENU GÓRNICZEGO

# MIKOŁAJOWICE

SKALA 1 : 2000



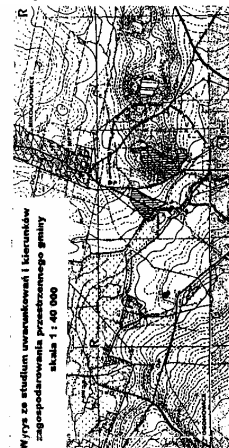
### OZNACZENIA

	Granice opracowania planu
	Granice obszaru górniczego „Mikołajowice II”
	Granice terenu górniczego „Mikołajowice II”
	Granice udokumentowanego złoza bazaltu „Mikołajowice”
	Linie rozgraniczające tereny o różnej funkcji lub zasadach zagospodarowania
	Linia zabudowy – nieprzekraczalna
	Teren o funkcji odcyfkowej eksploatacji złoza bazaltu
	Teren o funkcji zaplecza technologicznego kopalni
	Teren o funkcji składowiska nadkładu i odpadów mineralnych
	Teren o funkcji przemysłowo-produkcyjnej
	Teren o funkcji rolniczej
	Teren objęty ochroną – zespół przyrodniczo-krajobrazowy
	Teren drogi publicznej - śrówiatowej
	Charakterystyka drogi publicznej – klasa zbiorcza, jezdnia o dwóch pasach ruchu
	Teren drogi wewnętrznej
	Teren wód powierzchniowych śródlądowych
	Stanowisko archeologiczne o powierzchni do 0,5 ha
	Stanowisko archeologiczne o powierzchni ponad 0,5 ha

Materiały gminny:  
mapa dla Miernostwa Liniowego  
M 1:2000, M 1:5000  
M 1:10000, M 1:25000  
M 1:50000, M 1:100000

Legenda:  
granice planu  
granice obszaru górniczego  
granice terenu górniczego  
granice udokumentowanego złoza bazaltu  
granice terenów o różnej funkcji lub zasadach zagospodarowania

Wzrost ze studium uwarunkowań i kierunków zagospodarowania przestrzennego gminy  
skala 1 : 40 000



Załącznik nr 2 do uchwały Rady Gminy  
Legnickie Pole z dnia 26 października  
2006 r. (poz. 142)

**ROZSTRZYGNIECIE O SPOSOBIE ROZPATRZENIA UWAG WNIESIONEGO DO PROJEKTU  
MIEJSCOWEGO PLANU ZAGOSPODAROWANIA PRZESTRZENNEGO TERENU GÓRNICZEGO  
„MIKOŁAJOWICE”**

UWAG NIE WNIESIONO

Załącznik nr 3 do uchwały Rady Gminy  
Legnickie Pole z dnia 26 października  
2006 r. (poz. 142)

**ROZSTRZYGNIECIE O SPOSOBIE REALIZACJI ZAPISANYCH W PLANIE TERENU GÓRNICZEGO  
„MIKOŁAJOWICE” INWESTYCJI Z ZAKRESU INFRASTRUKTURY TECHNICZNEJ, KTÓRE  
NALEŻĄ DO ZADAŃ WŁASNYCH GMINY, ORAZ O ZASADACH ICH FINANSOWANIA**

Na podstawie art. 20 ust. 1 ustawy z dnia 27 marca 2003 r. o planowaniu i zagospodarowaniu przestrzennym (Dz. U. Nr 80, poz. 717 ze zm.) Rada Gminy Legnickie Pole stwierdza:

- 1) uchwalenie planu miejscowego zagospodarowania przestrzennego terenu górniczego „Mikołajowice” nie powoduje potrzeb realizacji inwestycji z zakresu infrastruktury technicznej, które należą do zadań własnych gminy;
- 2) w związku z p. 1 określenie zasad finansowania tych inwestycji jest bezprzedmiotowe.

**143**

**UCHWAŁA RADY GMINY LEGNICKIE POLE**

z dnia 26 października 2006 r.

**w sprawie uchwalenia zmiany miejscowego planu zagospodarowania przestrzennego terenu górniczego „Taczalin II” w obrębie wsi Taczalin w gminie Legnickie Pole**

Na podstawie art. 18 ust. 2 pkt 5 ustawy z dnia 8 marca 1990 r. o samorządzie gminnym (Dz. U. z 2001 r. Nr 142, poz. 1591; z 2002 r. Nr 23, poz. 220, Nr 62, poz. 558, Nr 113, poz. 984, Nr 214, poz. 1806, Nr 153, poz. 1271; z 2003 r. Nr 80, poz. 717, Nr 162, poz. 1568; z 2004 r. Nr 102, poz. 1055, Nr 116, poz. 1203, Nr 167, poz. 1759), art. 20 ust. 1 ustawy z dnia 27 marca 2003 r. o planowaniu i zagospodarowaniu przestrzennym (Dz. U. Nr 80, poz. 717; z 2004 r. Nr 6, poz. 41 i Nr 141, poz. 1492), art. 53 ust. 1 ustawy z dnia 4 lutego 1994 r. Prawo geologiczne i górnicze (Dz. U. z 2005 r. Nr 228, poz. 1947) oraz uchwały Rady Gminy Legnickie Pole nr XXIII/125/2005 z dnia 15 czerwca 2005 r. o przystąpieniu do sporządzenia zmiany miejscowego planu zagospodarowania przestrzennego terenu górniczego „Taczalin II” w obrębie Taczalin w gminie Legnickie Pole, uchwała się, co następuje:

**R o z d z i a ł 1**

**Przepisy ogólne**

**§ 1**

1. Uchwała się zmianę miejscowego planu zagospodarowania przestrzennego terenu górniczego „Taczalin II” położonego w obrębie wsi Taczalin, zgodnie z ustaleniami studium uwarunkowań i kierunków zagospodarowania przestrzennego gminy.

2. Granicę obszaru objętego planem oznaczono na rysunku planu.
3. Integralnymi częściami planu są następujące załączniki do niniejszej uchwały:
  - 1) załącznik nr 1 – rysunek planu w skali 1:2000,
  - 2) załącznik nr 2 – rozstrzygnięcie o sposobie rozpatrzenia uwag wniesionych do projektu planu,
  - 3) załącznik nr 3 – rozstrzygnięcie o sposobie realizacji zapisanych w planie inwestycji z zakresu infrastruktury technicznej, które należą do zadań

własnych gminy, oraz o zasadach ich finansowania.

#### § 2

Ilekróć w uchwale i załącznikach do niej jest mowa o:

- 1) **planie** – należy przez to rozumieć miejscowy plan zagospodarowania przestrzennego terenu położonego w obrębie działek nr 415/11 i 415/14 we wsi Taczalin,
- 2) **rysunku planu** – należy przez to rozumieć załącznik graficzny nr 1 do niniejszej uchwały w skali 1:2000,
- 3) **terenie** – należy przez to rozumieć obszar ograniczony liniami rozgraniczającymi, oznaczony symbolem przeznaczenia,
- 4) **przeznaczeniu podstawowym** – należy przez to rozumieć takie przeznaczenie, które przeważa na danym terenie.

#### § 3

1. Następujące oznaczenia graficzne na rysunku planu są obowiązującymi ustaleniami planu:
  - 1) granice opracowania planu,
  - 2) linie rozgraniczające tereny o różnym przeznaczeniu i różnych zasadach zagospodarowania, w tym granica docelowego zwałowiska,
  - 3) oznaczenia cyfrowo-literowe terenów, odnoszące się do ich przeznaczenia oraz warunków zagospodarowania.
2. Pozostałe oznaczenia graficzne na rysunku planu stanowią informacje oraz zalecenia uzupełniające do ustaleń planu.

### R o z d z i a ł 2

#### Ustalenia szczegółowe

#### § 4

Ustala się następujące przeznaczenie terenów wyodrębnionych na rysunku planu:

- 1) **23 S** – przeznaczenie podstawowe – istniejące (czynne) składowisko odpadów mineralnych oraz skał nadkładowych położone w obszarze górniczym. Po zakończeniu eksploatacji teren przeznaczony do rekultywacji o kierunku leśnym,
- 2) **24 S** – przeznaczenie podstawowe – istniejące (czynne) składowisko odpadów mineralnych oraz skał nadkładowych położone poza obszarem górniczym. Po zakończeniu eksploatacji teren przeznaczony do rekultywacji o kierunku leśnym.

#### § 5

W celu ochrony krajobrazu, a także złagodzenia ewentualnego, niekorzystnego wpływu na środowisko, ustala się obowiązek obsadzenia zewnętrznej granicy składowiska zielenią wysoką.

#### § 6

W przypadku odkrycia przedmiotu, co do którego istnieje przypuszczenie, iż jest on zabytkiem, należy wstrzymać prace, zabezpieczyć ten przedmiot i miej-

sce jego odkrycia oraz niezwłocznie powiadomić wojewódzkiego konserwatora zabytków o fakcie odkrycia.

#### § 7

Ustala się następujące zasady dotyczące terenów podlegających ochronie na podstawie przepisów szczególnych:

- 1) grunty rolne, przeznaczone w planie na cele nierolnicze, wymagają przeprowadzenia procedury wyłączenia z produkcji rolnej,
- 2) kształtowanie hałdy składowiska winno odbywać się w taki sposób, aby nie powodować zagrożenia osuwania się mas ziemnych.

#### § 8

W niniejszym planie, ze względu na jego przedmiot, nie ustala się:

- 1) zasad ochrony i kształtowania ładu przestrzennego,
- 2) zasad ochrony dóbr kultury współczesnej,
- 3) wymagań wynikających z potrzeb kształtowania przestrzeni publicznych,
- 4) parametrów i wskaźników kształtowania zabudowy oraz zagospodarowania terenu, w tym linii zabudowy, gabarytów obiektów i wskaźników intensywności zabudowy,
- 5) szczegółowych zasad i warunków scalania i podziału nieruchomości,
- 6) szczególnych warunków zagospodarowania terenów oraz ograniczeń w ich użytkowaniu,
- 7) zasad modernizacji, rozbudowy i budowy systemów komunikacji i infrastruktury technicznej,
- 8) sposobu i terminu tymczasowego zagospodarowania, urządzania i użytkowania terenów.

### R o z d z i a ł 3

#### Przepisy końcowe

#### § 9

Ustala się stawkę procentową, służącą naliczaniu jednorazowej opłaty, o której mowa w art. 36 ust. 4 ustawy z dnia 27 marca 2003 r. o planowaniu i zagospodarowaniu przestrzennym (Dz. U. Nr 80, poz. 717 ze zmianami), pobieranej przy sprzedaży nieruchomości, związanej ze wzrostem jej wartości w wyniku uchwalenia planu, w wysokości 30%.

#### § 10

Wykonanie uchwały powierza się wójtowi gminy.

#### § 11

Uchwała wchodzi w życie po upływie 30 dni od dnia jej ogłoszenia w Dzienniku Urzędowym Województwa Dolnośląskiego.

PRZEWODNICZĄCY RADY

WŁODZIMIERZ PASZKOWSKI





Załącznik nr 2 do uchwały Rady Gminy  
Legnickie Pole z dnia 26 października  
2006 r. (poz. 143)

**ROZSTRZYGNIĘCIE O SPOSOBIE ROZPATRZENIA UWAG WNIESIONYCH DO PROJEKTU  
ZMIANY MIEJSCOWEGO PLANU ZAGOSPODAROWANIA PRZESTRZENNEGO TERENU  
GÓRNICZEGO „TACZALIN II”**

UWAG NIE WNIESIONO

Załącznik nr 3 do uchwały Rady Gminy  
Legnickie Pole z dnia 26 października  
2006 r. (poz. 143)

**ROZSTRZYGNIĘCIE O SPOSOBIE REALIZACJI ZAPISANYCH W ZMIANIE PLANU  
ZAGOSPODAROWANIA PRZESTRZENNEGO TERENU GÓRNICZEGO „TACZALIN II”  
INWESTYCJI Z ZAKRESU INFRASTRUKTURY TECHNICZNEJ, KTÓRE NALEŻĄ DO ZADAŃ  
WŁASNYCH GMINY, ORAZ O ZASADACH ICH FINANSOWANIA**

Na podstawie art. 20 ust. 1 ustawy z dnia 27 marca 2003 r. o planowaniu i zagospodarowaniu przestrzennym (Dz. U. Nr 80, poz. 717 ze zmianami) Rada Gminy Legnickie Pole stwierdza:

- 1) uchwalenie zmiany planu miejscowego zagospodarowania przestrzennego terenu górniczego „Taczalin II” nie powoduje potrzeb realizacji inwestycji z zakresu infrastruktury technicznej, które należą do zadań własnych gminy,
- 2) w związku z pkt 1 określenie zasad finansowania tych inwestycji jest bezprzedmiotowe.

**144**

**UCHWAŁA RADY GMINY LEGNICKIE POLE**

z dnia 26 października 2006 r.

**w sprawie uchwalenia zmiany miejscowego planu zagospodarowania przestrzennego terenu górniczego „Lubień” w obrębie wsi Lubień w gminie Legnickie Pole**

Na podstawie art. 18 ust. 2 pkt 5 ustawy z dnia 8 marca 1990 r. o samorządzie gminnym (Dz. U. z 2001 r. Nr 142, poz. 1591; z 2002 r. Nr 23, poz. 220, Nr 62, poz. 558, Nr 113, poz. 984, Nr 214, poz. 1806, Nr 153, poz. 1271; z 2003 r. Nr 80, poz. 717, Nr 162, poz. 1568; z 2004 r. Nr 102, poz. 1055, Nr 116, poz. 1203, Nr 167, poz. 1759), art. 20 ust. 1 ustawy z dnia 27 marca 2003 r. o planowaniu i zagospodarowaniu przestrzennym (Dz. U. Nr 80, poz. 717; z 2004 r. Nr 6, poz. 41 i Nr 141, poz. 1492), art. 53 ust. 1 ustawy z dnia 4 lutego 1994 r. Prawo geologiczne i górnicze (Dz. U. z 2005 r. Nr 228, poz. 1947) oraz uchwały Rady Gminy Legnickie Pole nr XXIV/130/05 z dnia 11 października 2005 r. o przystąpieniu do sporządzenia zmiany miejscowego planu zagospodarowania przestrzennego terenu górniczego „Lubień” w gminie Legnickie Pole, uchwała się, co następuje:

## R o z d z i a ł 1

## Przepisy ogólne

## § 1

1. Uchwala się zmianę miejscowego planu zagospodarowania przestrzennego terenu górniczego „Lubień” położonego w obrębie wsi Lubień, zgodnie z ustaleniami studium uwarunkowań i kierunków zagospodarowania przestrzennego gminy.
2. Granicę obszaru objętego planem oznaczono na rysunku planu.
3. Integralnymi częściami planu są następujące załączniki do niniejszej uchwały:
  - 1) załącznik nr 1 – rysunek planu w skali 1:2000,
  - 2) załącznik nr 2 – rozstrzygnięcie o sposobie rozpatrzenia uwag wniesionych do projektu planu,
  - 3) załącznik nr 3 – rozstrzygnięcie o sposobie realizacji zapisanych w planie inwestycji z zakresu infrastruktury technicznej, które należą do zadań własnych gminy, oraz o zasadach ich finansowania.

## § 2

Ilekróć w uchwale i załącznikach do niej jest mowa o:

- 1) planie – należy przez to rozumieć miejscowy plan zagospodarowania przestrzennego terenu położonego w obrębie działek nr 81/5, 87/2, 87/3, 87/4, 198/2 i 199D we wsi Lubień,
- 2) rysunku planu – należy przez to rozumieć załącznik graficzny nr 1 do niniejszej uchwały w skali 1:2000,
- 3) terenie – należy przez to rozumieć obszar ograniczony liniami rozgraniczającymi, oznaczony symbolem przeznaczenia,
- 4) przeznaczeniu podstawowym – należy przez to rozumieć takie przeznaczenie, które przeważa na danym terenie.

## § 3

1. Następujące oznaczenia graficzne na rysunku planu są obowiązującymi ustaleniami planu:
  - 1) granice opracowania planu,
  - 2) linie rozgraniczające tereny o różnym przeznaczeniu i różnych zasadach zagospodarowania,
  - 3) oznaczenia cyfrowo-literowe terenów, odnoszące się do ich przeznaczenia oraz warunków zagospodarowania.
2. Pozostałe oznaczenia graficzne na rysunku planu stanowią informacje oraz zalecenia uzupełniające do ustaleń planu.

## R o z d z i a ł 2

## Ustalenia szczegółowe

## § 4

Ustala się następujące przeznaczenie terenów wydzielonych na rysunku planu:

- 1) **21 PZ** – przeznaczenie podstawowe – zaplecze technologiczne kopalni. Dopuszcza się funkcję czasowego gromadzenia nadkładu. Po zakończeniu eksploatacji teren przeznaczony do rekultywacji o kierunku leśnym,
- 2) **39 PE** – przeznaczenie podstawowe – projektowana eksploatacja złoża bazaltu „Lubień”. Dopuszcza

się funkcję czasowego gromadzenia nadkładu na części działki. Północną granicę terenu (od strony drogi 41 Dww) należy obsadzić pasem zieleni wysokiej i średniej. Po zakończeniu eksploatacji teren przeznaczony do rekultywacji o kierunku wodnym (w granicach wyrobiska) i leśnym,

- 3) **40 SO** – przeznaczenie podstawowe – teren gromadzenia nadkładu. Hałda składowiska nie może naruszać koryta rzeki Wierzbak, wymagane zachowanie ochronnego pasa terenu od granicy koryta o szerokości 6 m. Składowisko należy obsadzić zielenią wysoką i średnią od strony południowej i wschodniej. Po zakończeniu eksploatacji teren przeznaczony do rekultywacji o kierunku leśnym,
- 4) **41 Dww** – przeznaczenie podstawowe – droga wewnętrzna, stanowiąca dojazd do okolicznych pól.

## § 5

W celu ochrony krajobrazu, a także złagodzenia niekorzystnego wpływu na środowisko, a szczególnie na położoną nieopodal zabudowę zagrodową wsi Lubień oraz wsi sąsiednich, ustala się obowiązek obsadzenia zewnętrznej granicy składowiska (teren 40 SO), a także nowej części wyrobiska eksploatacyjnego (teren 39 PE) – zielenią wysoką i średnią.

## § 6

W przypadku odkrycia przedmiotu, co do którego istnieje przypuszczenie, iż jest on zabytkiem, należy wstrzymać prace, zabezpieczyć ten przedmiot i miejsce jego odkrycia oraz niezwłocznie powiadomić wojewódzkiego konserwatora zabytków o fakcie odkrycia.

## § 7

Ustala się następujące zasady dotyczące terenów podlegających ochronie na podstawie przepisów szczególnych:

- 1) grunty rolne, przeznaczone w planie na cele nierolnicze, wymagają przeprowadzenia procedury wyłączenia z produkcji rolnej,
- 2) działalność wydobywcza na terenie 39 PE musi być prowadzona w taki sposób, żeby jej skutki nie przekraczały granic terenu górniczego i obowiązujących norm,
- 3) kształtowanie hałdy składowiska winno odbywać się w taki sposób, aby nie powodować zagrożenia osuwania się mas ziemnych.

## § 8

Szerokość projektowanej drogi wewnętrznej wynosić ma 5 m.

## § 9

W niniejszym planie, ze względu na jego przedmiot, nie ustala się:

- 1) zasad ochrony i kształtowania ładu przestrzennego,
- 2) zasad ochrony dóbr kultury współczesnej,
- 3) wymagań wynikających z potrzeb kształtowania przestrzeni publicznych,
- 4) parametrów i wskaźników kształtowania zabudowy oraz zagospodarowania terenu, w tym linii zabudowy, gabarytów obiektów i wskaźników intensywności zabudowy,

- 5) szczegółowych zasad i warunków scalania i podziału nieruchomości,
- 6) szczególnych warunków zagospodarowania terenów oraz ograniczeń w ich użytkowaniu,
- 7) zasad modernizacji, rozbudowy i budowy systemów infrastruktury technicznej,
- 8) sposobu i terminu tymczasowego zagospodarowania, urządzania i użytkowania terenów.

### R o z d z i a ł 3

#### **Przepisy końcowe**

#### § 10

Ustala się stawkę procentową, służącą naliczaniu jednorazowej opłaty, o której mowa w art. 36 ust. 4 ustawy z dnia 27 marca 2003 r. o planowaniu i zagospodarowaniu przestrzennym (Dz. U. Nr 80, poz. 717

ze zmianami), pobieranej przy sprzedaży nieruchomości, związanej ze wzrostem jej wartości w wyniku uchwalenia planu, w wysokości 30%.

#### § 11

Wykonanie uchwały powierza się wójtowi gminy.

#### § 12

Uchwała wchodzi w życie po upływie 30 dni od dnia jej ogłoszenia w Dzienniku Urzędowym Województwa Dolnośląskiego.

PRZEWODNICZĄCY RADY

*WŁODZIMIERZ PASZKOWSKI*



**Załącznik nr 2 do uchwały Rady Gminy  
Legnickie Pole z dnia 26 października  
2006 r. (poz. 144)**

**ROZSTRZYGNIECIE O SPOSOBIE ROZPATRZENIA UWAG WNIESIONYCH DO PROJEKTU  
ZMIANY MIEJSCOWEGO PLANU ZAGOSPODAROWANIA PRZESTRZENNEGO TERENU  
GÓRNICZEGO „LUBIEŃ”**

Na podstawie art. 20 ust. 1 ustawy z dnia 27 marca 2003 r. o planowaniu i zagospodarowaniu przestrzennym (Dz. U. Nr 80, poz. 717 ze zmianami) Rada Gminy Legnickie Pole postanawia nie uwzględnić uwag p. Eugeniusza Lichoty wniesionych w dniu 19 września 2006 r. do projektu zmiany miejscowego planu zagospodarowania przestrzennego terenu górniczego „Lubień”.

**Załącznik nr 3 do uchwały Rady Gminy  
Legnickie Pole z dnia 26 października  
2006 r. (poz. 144)**

**ROZSTRZYGNIECIE O SPOSOBIE REALIZACJI ZAPISANYCH W ZMIANIE PLANU  
ZAGOSPODAROWANIA PRZESTRZENNEGO TERENU GÓRNICZEGO „LUBIEŃ” INWESTYCJI  
Z ZAKRESU INFRASTRUKTURY TECHNICZNEJ, KTÓRE NALEŻĄ DO ZADAŃ WŁASNYCH  
GMINY ORAZ O ZASADACH ICH FINANSOWANIA**

Na podstawie art. 20 ust. 1 ustawy z dnia 27 marca 2003 r. o planowaniu i zagospodarowaniu przestrzennym (Dz. U. Nr 80, poz. 717 ze zm.) Rada Gminy Legnickie Pole stwierdza:

- 1) uchwalenie zmiany planu miejscowego zagospodarowania przestrzennego terenu górniczego „Lubień” spowoduje potrzebę odtworzenia drogi dojazdowej do pól, w zamian za likwidowaną drogę nr 199,
- 2) inwestycja zostanie sfinansowana z dochodów gminy pochodzących ze sprzedaży działki nr 199 i z opłat pobieranych przez gminę (tzw. renta planistyczna) przy sprzedaży działek nr 87/3 i 87/4.

**145**

**UCHWAŁA RADY GMINY W GŁOGOWIE**

z dnia 4 grudnia 2006 r.

**w sprawie zasad i trybu umarzania wierzytelności gminy i jednostek organizacyjnych gminy z tytułu należności pieniężnych, do których nie stosuje się przepisów ustawy – Ordynacja podatkowa, udzielania innych ulg w spłaceniu tych należności oraz wskazania organów do tego uprawnionych**

Na podstawie art. 18 ust. 2 pkt 15 ustawy z dnia 8 marca 1990 r. o samorządzie gminnym (tekst jednolity z 2001 r. Dz. U. Nr 142, poz. 1591, z 2002 r. Nr 23, poz. 220, Nr 62, poz. 558, Nr 113, poz. 984, Nr 153, poz. 1271 i Nr 214, poz. 1806, z 2003r. Nr 80, poz. 717, Nr 162, poz. 1568, z 2004 r. Nr 102, poz. 1055, Nr 116, poz. 1203, z 2005 r. Nr 172, poz. 1441 i Nr 175, poz. 1457 oraz z 2006 r. Nr 17, poz. 128) oraz art. 43 ustawy z dnia 30 czerwca 2005 r. o finansach publicznych (Dz. U. Nr 249, poz. 2104, Nr 169, poz. 1420 oraz z 2006 r. Nr 45, poz. 319 i Nr 104, poz. 708) Rada Gminy uchwala, co następuje:

## § 1

Uchwała określa zasady i tryb umarzania, odraczenia terminu zapłaty oraz rozkładania na raty należności pieniężnych zwanych dalej „wierzytelnościami” przypadających Gminie Głogów lub jej jednostkom organizacyjnym do których nie stosuje się przepisów ustawy – Ordynacja podatkowa, wobec osób fizycznych, osób prawnych, a także jednostek organizacyjnych nieposiadających osobowości prawnej, zwanych dalej „dłużnikami”.

## § 2

Ileokroć w uchwale jest mowa o:

- 1) wierzytelności – należy przez to rozumieć należność główną, odsetki za zwłokę i inne należności uboczne wynikające z czynności prawnej bądź orzeczenia sądu lub organu, przy czym kwoty wierzytelności tego samego dłużnika wynikające z różnych tytułów nie ulegają kumulacji,
- 2) przeciętnym miesięcznym wynagrodzeniem – należy przez to rozumieć przeciętne miesięczne wynagrodzenie, w roku poprzedzającym podjęcie decyzji o której mowa w pkt 3, ogłoszone przez Prezesa Głównego Urzędu Statystycznego dla celów naliczania odpisu na zakładowy fundusz świadczeń socjalnych,
- 3) decyzji – należy przez to rozumieć wyrażone na piśmie oświadczenie woli kierownika gminnej jednostki organizacyjnej lub innego organu uprawnionego do umorzenia wierzytelności pieniężnej lub udzielenia ulgi w jej spłacie w przedmiocie przyznania bądź odmowy umorzenia, odroczenia bądź rozłożenia na raty wierzytelności.

(Rozstrzygnięciem nadzorczym Wojewody Dolnośląskiego NK.II.0911-13/04/07 z dnia 10 stycznia 2007 r. stwierdzono nieważność § 2 pkt 3).

## § 3

1. Wierzytelność może zostać umorzona, w całości lub w części, jeżeli:
  - 1) wierzytelności nie wyegzekwowano w toku zakończonego postępowania likwidacyjnego lub upadłościowego,
  - 2) nie można ustalić dłużnika lub dłużnik zmarł nie pozostawiając spadkobierców oraz żadnego majątku lub pozostawił ruchomości niepodlegające egzekucji na podstawie odrębnych przepisów,
  - 3) egzekucja wierzytelności zagraża ważnym interesom dłużnika, a w szczególności jego egzystencji lub interesowi publicznemu,
  - 4) zachodzi uzasadnione przypuszczenie, że w postępowaniu egzekucyjnym nie uzyska się kwoty wyższej od kosztów dochodzenia i egzekucji tej wierzytelności,
  - 5) egzekucja okazała się bezskuteczna.
2. Za okoliczności stanowiące podstawę umorzenia, o których mowa w ust. 1 pkt 1, uznaje się także wydanie przez Sąd postanowienia o oddaleniu wniosku o ogłoszenie upadłości, jeżeli majątek dłużnika nie wystarcza na zaspokojenie kosztów postępowania.

## § 4

1. Umorzenie, w przypadkach określonych w § 3 ust. 1 pkt 1, 3, 4, 5 oraz ust. 2 może nastąpić na

wniosek dłużnika, a w przypadkach określonych w § 3 ust. 1 pkt 1, 2, 4, 5 oraz ust. 2 – również z urzędu.

2. Ciężar dowodu, że istnieją przesłanki umorzenia spoczywa na wnioskodawcy, a w przypadku wszczęcia postępowania w sprawie umorzenia wierzytelności z urzędu – na uprawnionym organie.
3. Jeżeli zgodnie z odrębnymi przepisami dłużnicy ponoszą solidarną odpowiedzialność za zobowiązanie, umorzenie wierzytelności może nastąpić w sytuacji, gdy przesłanki umorzenia odnoszą się do wszystkich zobowiązanych.
4. Decyzja (porozumienie) o umarzeniu wierzytelności musi być poprzedzona postępowaniem wyjaśniającym, które wykaże przynajmniej jedną z przesłanek wymienionych w § 3.

## § 5

1. Do umarzania wierzytelności uprawnieni są:
  - 1) Wójt Gminy, jeżeli kwota wierzytelności nie przekracza 2-krotnej kwoty przeciętnego miesięcznego wynagrodzenia,
  - 2) Wójt Gminy, za zgodą Rady Gminy, jeżeli kwota wierzytelności przekracza 2-krotność kwoty przeciętnego miesięcznego wynagrodzenia.

(Rozstrzygnięciem nadzorczym Wojewody Dolnośląskiego NK.II.0911-13/04/07 z dnia 10 stycznia 2007 r. stwierdzono nieważność § 5 ust. 1 pkt 2 w zakresie zapisu „za zgodą Rady Gminy”).

2. Kierownicy jednostki organizacyjnej gminy, jeżeli kwota wierzytelności nie przekracza 20% przeciętnego miesięcznego wynagrodzenia.

## § 6

1. Umorzeniu w trybie określonym w § 3-4 nie podlegają:
  - 1) wierzytelności z tytułu odpowiedzialności materialnej pracowników za powierzone mienie,
  - 2) wierzytelności z tytułu odpowiedzialności odszkodowawczej orzeczonej w postępowaniu sądowym, przed upływem pięciu lat od daty nadania klauzuli wykonalności bądź ustalone w wyniku zawartej ugody,
  - 3) wierzytelności z tytułu nabycia mienia gminy.
2. Umorzenie wierzytelności dłużnika z określonego tytułu (określonej czynności prawnej) może nastąpić tylko jeden raz, a w przypadkach wierzytelności powstałych w wyniku świadczeń okresowych – nie częściej niż jeden raz w roku kalendarzowym, z zastrzeżeniem § 3 ust. 3.

## § 7

1. W przypadkach uzasadnionych ważnym interesem dłużnika lub interesem publicznym właściwe organy, na wniosek dłużnika, mogą odraczać termin zapłaty całości lub części wierzytelności albo rozłożyć płatność całości lub części wierzytelności na raty na okres nie dłuższy niż 24 miesiące, a w przypadku gdy wierzytelność powstała z tytułu najmu lokali mieszkalnych na okres 36 miesięcy, licząc od dnia zawarcia porozumienia / wydania decyzji. Odsetki, które powstały do dnia złożenia wniosku o ulgę, rozkładane są na taką samą ilość rat, jak należność główna, nie podlegają oprocentowaniu i płatne są w tych samych terminach.

2. Do stosowania ulg, o których mowa w ust. 1, uprawnieni są:
  - 1) kierownicy gminnych jednostek organizacyjnych – w przypadku wierzytelności ujętych w ewidencji księgowej jednostki,
  - 2) wójt gminy – w przypadku wierzytelności podlegających ewidencji w Urzędzie Gminy.
3. Zastosowanie ulg wymienionych w ust. 1 stanowi podstawę zwolnienia dłużnika z obowiązku zapłaty odsetek za zwłokę, za okres od dnia złożenia wniosku do dnia ustalonego jako termin płatności wierzytelności.
4. Postanowienia ust. 3 nie mają zastosowania, gdy dłużnik w ustalonym terminie nie dokonał zapłaty odroczonej wierzytelności bądź nie zapłacił którejkolwiek z rat, na jakie została rozłożona wierzytelność.
5. Przy rozpatrywaniu wniosku o odroczenie terminu zapłaty wierzytelności albo o rozłożenie płatności wierzytelności na raty, właściwy organ bierze pod uwagę możliwości płatnicze dłużnika oraz ważny interes dłużnika lub interes publiczny. Na okoliczność potwierdzającą udzielenie ulgi sporządza się protokół potwierdzający sytuację finansową wnioskodawcy.
6. Decyzja (porozumienie) powinna zawierać postanowienie o natychmiastowej wymagalności wierzytelności wraz z odsetkami ustawowymi, jeżeli dłużnik nie spłaci w terminie albo w pełnej wysokości wierzytelności, której termin płatności odroczonego albo nie spłaci w pełnej wysokości ustalonych rat.  
(Rozstrzygnięciem nadzorczym Wojewody Dolnośląskiego NK.II.0911-13/04/07 z dnia 10 stycznia 2007 r. stwierdzono nieważność § 7 ust. 6 odnośnie zapisu „Decyzja”).

#### § 8

1. Na pisemny wniosek uprawnionego wszczynają się postępowanie w sprawie umorzenia, odroczenia terminu zapłaty lub rozłożenia płatności wierzytelności na raty.
2. Rozpatrzenie wniosku następuje niezwłocznie, a w przypadku konieczności zebrania dowodów, wyjaśnień lub informacji, nie później niż w terminie 30 dni.
3. Umorzenie wierzytelności oraz udzielenie ulg w ich spłacie następuje:
  - 1) w odniesieniu do wierzytelności o charakterze administracyjnym – w drodze decyzji,
  - 2) w odniesieniu do wierzytelności wynikających ze stosunków cywilnoprawnych – w drodze porozumienia.
4. Umorzenie wierzytelności, z przyczyn określonych w § 3 ust. 1 pkt 1, 2, 4, 5 oraz ust. 2 może nastą-

pić w formie jednostronnego oświadczenia woli uprawnionego organu, wyrażonego na piśmie, składanego w celu dokonania odpisu w księgach rachunkowych.

(Rozstrzygnięciem nadzorczym Wojewody Dolnośląskiego NK.II.0911-13/04/07 z dnia 10 stycznia 2007 r. stwierdzono nieważność § 8 ust. 4).

5. Zobowiązanie dłużnika, będące przedmiotem postępowania o umorzenie, wygasa z dniem doręczenia decyzji o umorzeniu, z dniem podpisania porozumienia albo z dniem złożenia oświadczenia, o którym mowa w ust. 4.

(Rozstrzygnięciem nadzorczym Wojewody Dolnośląskiego NK.II.0911-13/04/07 z dnia 10 stycznia 2007 r. stwierdzono nieważność § 8 ust. 5 w zakresie zapisu „albo z dniem złożenia oświadczenia, o którym mowa w ust. 4”).

6. Kierownik jednostki organizacyjnej lub inny uprawniony organ wznowi postępowanie w sprawie umorzenia, odroczenia terminu zapłaty lub rozłożenia na raty wierzytelności, jeżeli wyjdzie na jaw, że dowody, na podstawie których należności umorzono lub udzielono ulgi w jej spłacie okazały się fałszywe albo decyzja została wydana w wyniku przestępstwa bądź uprawniony organ został przez dłużnika wprowadzony w błąd co do okoliczności, które stanowią podstawę decyzji.

Rozstrzygnięciem nadzorczym Wojewody Dolnośląskiego NK.II.0911-13/04/07 z dnia 10 stycznia 2007 r. stwierdzono nieważność § 8 ust. 6).

#### § 9

Traci moc uchwała nr XVIII/164/2000 Rady Gminy w Głogowie z dnia 21 grudnia 2000 roku w sprawie zasad i trybu umarzania wierzytelności jednostek organizacyjnych gminy z tytułu należności pieniężnych, do których nie stosuje się przepisów ustawy Ordynacja podatkowa oraz udzielania innych ulg w spłacie tych należności oraz wskazania organów do tego uprawnionych.

#### § 10

Uchwała wchodzi w życie po upływie 14 dni od dnia ogłoszenia w Dzienniku Urzędowym Województwa Dolnośląskiego i podlega ogłoszeniu na tablicy ogłoszeń Urzędu Gminy w Głogowie.

PRZEWODNICZĄCA  
RADY GMINY

KRYSZYNA GRZEGOREK

## 146

### UCHWAŁA RADY GMINY JEMIELNO

z dnia 28 grudnia 2006 r.

#### w sprawie ustalenia na rok 2007 wysokości stawek podatku od posiadania psów

Na podstawie art. 18 ust. 2 pkt 8 ustawy z dnia 8 marca 1990 r. o samorządzie gminnym (Dz. U. z 2001 r. Nr 142, poz. 1591 z późniejszymi zmianami) oraz art. 14 ustawy z dnia 12 stycznia 1991 r. o podatkach i opłatach lokalnych (Dz. U. z 2006 r. Nr 121, poz. 844 z późniejszymi zmianami). Obwieszczenie Ministra Finansów z dnia 25 października 2006 r. w sprawie wysokości górnych stawek kwotowych w podatkach i opłatach lokalnych (M. P. Nr 75, poz. 758) Rada Gminy w Jemielnie postanawia:

#### § 1

1. Ustalić roczną stawkę podatku od posiadania psów w wysokości 20 zł od każdego psa.
2. Podatek pobiera się w 1/2 części stawki w przypadku wejścia w posiadanie psa(ów) po dniu 30 czerwca roku podatkowego.

#### § 2

Posiadacze psów do końca maja zobowiązani są zgłosić obowiązek podatkowy przez zarejestrowanie psów u sołtysa, a do końca czerwca jednorazowo bez wezwania uiścić podatek. W przypadku zwłoki pobierane będą odsetki według ustalonych zasad w przepisach wykonawczych wydanych na podstawie ustawy – Ordynacja podatkowa (tekst jednolity Dz. U. z 2005 r. Nr 8, poz. 60 z późniejszymi zmianami).

#### § 3

Sprawę poboru podatku w drodze inkasa reguluje uchwała Rady Gminy nr XIII/65/03 z dnia 30 września 2003 r.

#### § 4

Wykonanie uchwały powierza się Wójtowi Gminy.

#### § 5

Traci moc uchwała Rady Gminy z dnia 22 listopada 2005 r. nr XXXVII/220/05.

#### § 6

Uchwała wchodzi w życie po upływie 14 dni od jej ogłoszenia w Dzienniku Urzędowym Województwa Dolnośląskiego i jej tekst podlega podaniu do wiadomości publicznej przez wywieszenie na tablicy ogłoszeń Urzędu Gminy Jemielno.

PRZEWODNICZĄCY  
RADY GMINY

ANDRZEJ MATUSZÓW

## 147

### UCHWAŁA RADY GMINY JERZMANOWA

z dnia 28 grudnia 2006 r.

#### w sprawie zmiany uchwały w sprawie szczegółowych zasad i trybu umarzania, odraczania i rozkładania na raty należności pieniężnych Gminy Jerzmanowa oraz jej jednostek organizacyjnych, do których nie stosuje się przepisów ustawy Ordynacja podatkowa oraz wskazania organów do tego uprawnionych

Na podstawie art. 18 ust. 2 pkt 15 ustawy z dnia 8 marca 1990 r. o samorządzie gminnym (Dz. U. z 2001 r. Nr 142, poz. 1591 ze zm.), w związku z art. 43 ust. 2 ustawy z dnia 30 czerwca 2005 r. o finansach publicznych (Dz. U. Nr 249, poz. 2104 ze zm.) Rada Gminy Jerzmanowa uchwała, co następuje:



## § 1

W uchwale nr XLIII/206/2006 Rady Gminy Jerzmanowa z dnia 26 kwietnia 2006r. w sprawie szczegółowych zasad i trybu umarzania, odraczania i rozkładania na raty należności pieniężnych Gminy Jerzmanowa oraz jej jednostek organizacyjnych, do których nie stosuje się przepisów ustawy Ordynacja podatkowa oraz wskazania organów do tego uprawnionych, w § 2 skreśla się dotychczasowe brzmienie pkt 4 i zastępuje się brzmieniem:

„4) należności – rozumie się przez to należność pieniężną (należność główną) przypadającą od jednego dłużnika wraz z należnymi odsetkami i kosztami dochodzenia należności (należność uboczna), a także innymi kosztami występującymi w danej sprawie według stanu na dzień podejmowania de-

cyzji, a jeżeli należność główna została zapłacona i pozostały odsetki i koszty – sumę tych należności ubocznych;”

## § 2

Wykonanie uchwały powierza się Wójtowi Gminy.

## § 3

Uchwała wchodzi w życie po upływie 14 dni od dnia ogłoszenia w Dzienniku Urzędowym Województwa Dolnośląskiego.

PRZEWODNICZĄCY RADY

TOMASZ PAWŁOWSKI

## 148

## UCHWAŁA RADY GMINY ZŁOTORYJA

z dnia 28 grudnia 2006 r.

**w sprawie określenia regulaminu ustalającego niektóre zasady  
wynagradzania nauczycieli w szkołach prowadzonych przez Gminę Złotoryja**

Na podstawie art. 30 ust. 6 w związku z art. 91d pkt 1 ustawy z dnia 26 stycznia 1982 r. Karta Nauczyciela (Dz. U. z 2006 r. Nr 97, poz. 674 i Nr 170, poz. 1218) Rada Gminy Złotoryja uchwala, co następuje:

## R o z d z i a ł 1

## Postanowienia ogólne

## § 1

Uchwała określa dla nauczycieli poszczególnych stopni awansu zawodowego, zatrudnionych w szkołach prowadzonych przez Gminę Złotoryja:

- 1) wysokość stawek i szczegółowe warunki przyznawania dodatków: za wysługę lat, motywacyjnego, funkcyjnego i za warunki pracy;
- 2) szczegółowy sposób obliczania wynagrodzenia za godziny ponadwymiarowe i godziny doraźnych zastępstw;
- 3) wysokość środków na nagrody ze specjalnego funduszu nagród.

## § 2

Ileokroć w uchwale jest mowa bez bliższego określenia o:

- 1) Karcie Nauczyciela – należy przez to rozumieć ustawę z dnia 26 stycznia 1982 r. Karta Nauczyciela (Dz. U. z 2006 r. Nr 97, poz. 674 z późn. zm.);
- 2) rozporządzeniu – należy przez to rozumieć rozporządzenie Ministra Edukacji Narodowej i Sportu z dnia 31 stycznia 2005r. w sprawie minimalnych stawek wynagrodzenia zasadniczego nauczycieli, ogólnych warunków przyznawania dodatków do wynagrodzenia zasadniczego oraz wynagrodzenia za pracę w dniu wolnym od pracy (Dz. U. Nr 22, poz. 181, z późn. zm.);

- 3) klasie – należy przez to rozumieć także oddział lub grupę.

## R o z d z i a ł 2

## Dodatek za wysługę lat

## § 3

Nauczycielom przysługuje dodatek za wysługę lat zgodnie z postanowieniem art. 33 ust. 1 Karty Nauczyciela oraz § 7 rozporządzenia.

## R o z d z i a ł 3

## Dodatek motywacyjny

## § 4

Warunkiem przyznania nauczycielowi dodatku motywacyjnego, z zastrzeżeniem § 5, jest:

- 1) uzyskiwanie osiągnięć dydaktycznych, wychowawczych i opiekuńczych, a w szczególności:
  - a) uzyskiwanie przez uczniów, z uwzględnieniem ich możliwości i pracy nauczyciela, co najmniej dobrych osiągnięć dydaktyczno-wychowawczych potwierdzonych wynikami klasyfikacji lub promocji, efektami egzaminów i sprawdzianów albo sukcesami w olimpiadach, konkursach, zawodach, itp.;
  - b) umiejętne rozwiązywanie problemów wychowawczych uczniów we współpracy z ich rodzicami;
  - c) pełne rozpoznanie środowiska wychowawczego uczniów, aktywne i efektywne działanie na rzecz uczniów potrzebujących szczególnej troski;

- 2) jakość świadczonej pracy, w tym związanej z powierzonym stanowiskiem kierowniczym, a w szczególności:
  - a) systematyczne i efektywne przygotowywanie się do przydzielonych obowiązków,
  - b) podnoszenie kwalifikacji i umiejętności zawodowych,
  - c) wzbogacanie własnego warsztatu pracy,
  - d) dbałość o estetykę i sprawność powierzonych pomieszczeń, pomocy dydaktycznych lub innych urządzeń szkolnych,
  - e) rzetelne i terminowe wywiązywanie się z poleceń służbowych i powierzonych obowiązków,
  - f) prawidłowe prowadzenie dokumentacji szkolnej, w tym pedagogicznej,
  - g) przestrzeganie dyscypliny pracy;
- 3) posiadanie co najmniej dobrej oceny pracy;
- 4) zaangażowanie w realizację czynności i zajęć określonych w art. 42 ust. 2 pkt 2 i 3 Karty Nauczyciela, a w szczególności:
  - a) udział w organizowaniu imprez i uroczystości szkolnych,
  - b) udział w pracach komisji przedmiotowych i innych,
  - c) opieka nad samorządem uczniowskim lub innymi organizacjami uczniowskimi działającymi na terenie szkoły,
  - d) prowadzenie lekcji koleżeńskich, przejawianie innych form aktywności w ramach wewnątrzszkolnego doskonalenia zawodowego nauczycieli,
  - e) aktywny udział w realizowaniu innych zadań statutowych szkoły.

#### § 5

O wysokości dodatku motywacyjnego dla dyrektorów szkół decydują w szczególności następujące kryteria:

- 1) umiejętność racjonalnego gospodarowania środkami finansowymi szkoły:
  - a) przestrzeganie dyscypliny finansów publicznych,
  - b) podejmowanie działań zmierzających do zwiększenia majątku szkolnego,
  - c) pozyskiwanie środków pozabudżetowych oraz umiejętność ich właściwego wykorzystania na cele szkoły,
  - d) podejmowanie działań zapewniających utrzymanie powierzonego mienia w stanie gwarantującym optymalne warunki do realizacji zadań dydaktyczno-wychowawczych;
- 2) sprawność organizacyjna w realizacji zadań szkoły:
  - a) dyscyplina pracy, podział zadań, terminowość realizacji zadań i zarządzeń,
  - b) podejmowanie działań motywujących nauczycieli do doskonalenia i podnoszenia kwalifikacji zawodowych,
  - c) polityka kadrowa,
  - d) organizowanie konferencji szkoleniowych,
  - e) współpraca z placówkami doskonalenia nauczycieli,
  - f) podejmowanie innych działań mających na celu promowanie szkoły;
- 3) wysokie efekty w pracy dydaktycznej i wychowawczej szkoły:

- a) osiągnięcia uczniów szkoły: naukowe, sportowe, artystyczne w skali gminy, regionu, województwa, kraju,
- b) poszerzona oferta szkoły poprzez: wprowadzenie programów autorskich, innowacji i eksperymentów pedagogicznych oraz innych rozwiązań metodycznych,
- c) dbałość o klimat wychowawczy szkoły poprzez rozwiązywanie konkretnych problemów wychowawczych, podejmowanie efektywnych działań profilaktycznych zapobiegających zagrożeniom społecznym,
- d) stwarzanie warunków sprzyjających rozwojowi samorządności i przedsiębiorczości uczniów,
- e) obecność szkół w środowisku lokalnym, udział w imprezach, konkursach i przeglądach organizowanych przy współpracy z instytucjami społeczno-kulturalnymi,
- f) konstruktywna współpraca z radą rodziców lub szkoły i samorządem uczniowskim.

#### § 6

Wysokość środków finansowych przeznaczonych na dodatki motywacyjne, w przeliczeniu na jeden etat, wynosi:

- 1) dla dyrektorów – do 50%,
  - 2) dla nauczycieli – do 5%,
- wynagrodzenia zasadniczego.

#### § 7

1. Dodatek motywacyjny przyznaje się na czas określony, nie krótszy niż 3 miesiące i nie dłuższy niż 6 miesięcy.
2. Dodatek motywacyjny ustala:
  - 1) dla nauczyciela – dyrektor szkoły – w wysokości od 2% do 20%,
  - 2) dla wicedyrektora – dyrektor szkoły – w wysokości od 5% do 30%,
  - 3) dla dyrektora – wójt gminy – w wysokości od 5% do 50%,wynagrodzenia zasadniczego.
3. Nauczycielom uzupełniającym etat w innej szkole, dodatek motywacyjny przyznaje dyrektor szkoły macierzystej w uzgodnieniu z dyrektorem szkoły, w której nauczyciel uzupełnia etat.

### R o z d z i a ł 4

#### Dodatek funkcyjny

#### § 8

1. Wysokość dodatku funkcyjnego związanego z powierzaniem stanowisk kierowniczych wynosi dla:
  - 1) dyrektora – od 20% do 50%,
  - 2) wicedyrektora – od 10% do 30%,
  - 3) innego stanowiska kierowniczego przewidzianego w statucie szkoły – od 5% do 10% wynagrodzenia zasadniczego.
2. Dodatek za wychowawstwo klasy, w zależności od liczby uczniów w klasie, wynosi:
  - 1) do 15 uczniów – 30 zł,
  - 2) od 16 do 20 uczniów – 35 zł,
  - 3) powyżej 20 uczniów – 40 zł.

3. Wysokość dodatku funkcyjnego związanego ze sprawowaniem funkcji opiekuna stażu wynosi 35 zł.
4. Dodatek za sprawowanie funkcji opiekuna stażu przysługuje za każdego nauczyciela będącego pod opieką uprawnionego do dodatku, a dodatek za wychowawstwo klasy wypłaca się za wychowawstwo każdej klasy.
5. Wysokość dodatku funkcyjnego dla dyrektora szkoły ustala wójt gminy, a dla nauczycieli uprawnionych do dodatku funkcyjnego – dyrektor szkoły, uwzględniając m.in. wielkość szkoły, jej warunki organizacyjne, złożoność zadań wynikających z powierzonego stanowiska lub pełnionej funkcji, wyniki pracy oraz warunki lokalowe, środowiskowe i społeczne, w jakich szkoła funkcjonuje.

#### § 9

1. Dodatek funkcyjny w stawce ustalonej dla dyrektora szkoły przysługuje wicedyrektorowi od pierwszego dnia miesiąca kalendarzowego następującego po trzech miesiącach zastępstwa.
2. Nauczyciel, któremu powierzono stanowisko kierownicze na czas określony, traci prawo do dodatku funkcyjnego z upływem tego okresu, a w razie wcześniejszego odwołania – z końcem miesiąca, w którym nastąpiło odwołanie; jeżeli odwołanie nastąpiło pierwszego dnia miesiąca – od tego dnia.
3. Otrzymywanie dodatku, o którym mowa w § 8 ust. 1, nie wyłącza prawa do otrzymywania dodatków, o których mowa w § 8 ust. 2 i 3.

### R o z d z i a ł 5

#### Dodatki za warunki pracy

##### § 10

1. Wysokość dodatku za warunki pracy przysługującego nauczycielom z tytułu pracy w trudnych, uciążliwych lub szkodliwych dla zdrowia warunkach, uzależniona jest od:
  - 1) stopnia trudności, uciążliwości oraz szkodliwości dla zdrowia realizowanych prac lub zajęć;
  - 2) wymiaru czasu pracy realizowanego w warunkach, o których mowa w pkt 1.
2. Dodatek za warunki pracy przysługuje w wysokości do 10% otrzymywanego przez nauczyciela wynagrodzenia zasadniczego.
3. Dodatek za warunki pracy przysługuje w okresie faktycznego wykonywania pracy, z którą dodatek jest związany, oraz w okresie niewykonywania pracy, za który przysługuje wynagrodzenie liczone jak za okres urlopu wypoczynkowego.
4. Dodatek za warunki pracy wypłaca się w całości, jeżeli nauczyciel realizuje w tych warunkach cały obowiązujący go wymiar zajęć. Dodatek wypłaca się w wysokości proporcjonalnej, jeżeli nauczyciel realizuje w warunkach trudnych, uciążliwych lub szkodliwych dla zdrowia tylko część obowiązującego wymiaru zajęć lub jeżeli jest zatrudniony w niepełnym wymiarze godzin.
5. Wysokość dodatku za warunki pracy dla dyrektora ustala wójt gminy, a dla pozostałych nauczycieli – dyrektor szkoły.

### R o z d z i a ł 6

#### Wynagrodzenie za godziny ponadwymiarowe i godziny doraźnych zastępstw

##### § 11

1. Wynagrodzenie za jedną godzinę ponadwymiarową i godzinę doraźnego zastępstwa oblicza się, z zastrzeżeniem ust. 2, dzieląc przyznaną nauczycielowi stawkę wynagrodzenia zasadniczego (łącznie z dodatkiem za warunki pracy, jeżeli praca w godzinach ponadwymiarowych oraz doraźnego zastępstwa odbywa się w warunkach trudnych, uciążliwych lub szkodliwych dla zdrowia) przez miesięczną liczbę godzin tygodniowego obowiązkowego wymiaru zajęć, ustalonego dla rodzaju zajęć dydaktycznych, wychowawczych lub opiekuńczych realizowanych w ramach godzin ponadwymiarowych lub doraźnego zastępstwa nauczyciela.
2. Dla nauczycieli realizujących tygodniowy obowiązkowy wymiar zajęć na podstawie art. 42 ust. 4a Karty Nauczyciela, wynagrodzenie za godzinę doraźnego zastępstwa oblicza się dzieląc przyznaną nauczycielowi stawkę wynagrodzenia zasadniczego (łącznie z dodatkiem za warunki pracy, jeżeli praca w godzinach doraźnego zastępstwa odbywa się w warunkach trudnych, uciążliwych lub szkodliwych dla zdrowia) przez miesięczną liczbę godzin realizowanego wymiaru zajęć.
3. Miesięczną liczbę godzin obowiązkowego lub realizowanego wymiaru zajęć nauczyciela, o której mowa w ust. 1 i 2, ustala się mnożąc tygodniowy obowiązkowy lub realizowany wymiar zajęć przez 4,16 z zaokrągleniem do pełnych godzin w ten sposób, że część zajęć do 0,5 godziny pomija się, a co najmniej 0,5 godziny liczy się za pełną godzinę.

### R o z d z i a ł 7

#### Nagrody ze specjalnego funduszu nagród

##### § 12

Wysokość środków na nagrody dla nauczycieli w ramach specjalnego funduszu nagród, o którym mowa w art. 49 ust. 1 pkt 1 Karty Nauczyciela, określa uchwała budżetowa.

##### § 13

Nagrody ze specjalnego funduszu nagród mają charakter uznaniowy. Kryteria i tryb przyznawania nagród dla nauczycieli ze środków, o których mowa w § 12, sposób podziału środków na nagrody organu prowadzącego i dyrektorów szkół, a także tryb zgłaszania kandydatów do nagród określa odrębna uchwała.

### R o z d z i a ł 8

#### Postanowienia końcowe

##### § 14

Traci moc uchwała nr XXXI/258/05 Rady Gminy Złotoryja z dnia 22 listopada 2005 r. w sprawie określenia regulaminu ustalającego niektóre zasady wynagradzania nauczycieli w szkołach prowadzonych przez Gminę Złotoryja.

## § 15

Wykonanie uchwały powierza się Wójtowi Gminy.

## § 16

Uchwała wchodzi w życie po upływie 14 dni od dnia ogłoszenia w Dzienniku Urzędowym Województwa Dolnośląskiego, z mocą obowiązującą od 1 stycznia 2007 r.

PRZEWODNICZĄCY  
RADY GMINY

JÓZEF PAWLUS

## 149

## UCHWAŁA RADY GMINY ZŁOTORYJA

z dnia 28 grudnia 2006 r.

**w sprawie ustalenia regulaminu określającego wysokość nauczycielskiego dodatku mieszkaniowego oraz szczegółowe zasady jego przyznawania i wypłacania dla nauczycieli szkół prowadzonych przez Gminę Złotoryja**

Na podstawie art. 54 ust. 7 w związku z art. 91d pkt 1 ustawy z dnia 26 stycznia 1982 r. Karta Nauczyciela (Dz. U. z 2006 r. Nr 97, poz. 674 i Nr 170, poz. 1218) Rada Gminy Złotoryja uchwala, co następuje:

## § 1

Wysokość nauczycielskiego dodatku mieszkaniowego, zwanego dalej dodatkiem, wynosi:

- 1) dla 1 osoby – 40 zł,
- 2) dla 2 osób – 50 zł,
- 3) dla 3 osób – 60 zł,
- 4) dla 4 i więcej osób – 70 zł.

## § 2

Do członków rodziny nauczyciela uprawnionego do dodatku zalicza się wspólnie z nim zamieszkujących:

- 1) małżonka, który nie posiada własnego źródła dochodów lub który jest nauczycielem;
- 2) rodziców nauczyciela pozostających na wyłącznym utrzymaniu nauczyciela;
- 3) pozostające na utrzymaniu nauczyciela lub nauczyciela i jego małżonka dzieci do ukończenia 18 roku życia lub do czasu ukończenia przez nie szkoły ponadpodstawowej albo ponadgimnazjalnej, nie dłużej jednak niż do ukończenia 21 roku życia;
- 4) pozostające na utrzymaniu nauczyciela lub nauczyciela i jego małżonka niepracujące dzieci będące studentami, do czasu ukończenia studiów wyższych, nie dłużej jednak niż do ukończenia 26 roku życia;
- 5) dzieci niepełnosprawne nieposiadające własnego źródła dochodów.

## § 3

1. Nauczycielowi i jego małżonkowi zamieszkującemu z nim stale, będącemu także nauczycielem, przysługuje tylko jeden dodatek, w wysokości określonej w § 1. Małżonkowie wspólnie określają pracodawcę, który będzie im wypłacał dodatek.

2. Nauczycielowi zatrudnionemu w kilku szkołach przysługuje tylko jeden dodatek, wypłacany przez wskazanego przez niego pracodawcę.
3. Dodatek przysługuje nauczycielowi niezależnie od tytułu prawnego do zajmowanego przez niego lokalu mieszkalnego.

## § 4

Dodatek przysługuje w okresie wykonywania pracy, a także w okresach:

- 1) nieświadczenia pracy, za które przysługuje wynagrodzenie;
- 2) pobierania zasiłku z ubezpieczenia społecznego;
- 3) odbywania zasadniczej służby wojskowej, przeszkolenia wojskowego, okresowej służby wojskowej; w przypadku gdy z nauczycielem powołanym do służby wojskowej zawarta była umowa o pracę na czas określony, dodatek wypłaca się nie dłużej niż do końca okresu, na który umowa ta została zawarta;
- 4) korzystania z urlopu wychowawczego.

## § 5

1. Dodatek przyznaje się na wniosek nauczyciela lub na wspólny wniosek nauczycieli będących małżonkami.
2. Do wniosku powinny być dołączone dokumenty wpływające na wysokość dodatku, a w szczególności: oświadczenie o wspólnym zamieszkanym, oświadczenie o braku źródeł dochodu osób wspólnie zamieszkałych.
3. Dodatek przyznaje dyrektor szkoły, a dyrektorowi szkoły – wójt gminy.
4. Dodatek przysługuje od pierwszego dnia miesiąca następującego po miesiącu, w którym nauczyciel złożył wniosek o jego przyznanie.

5. Prawo do ustalonego dodatku wygasa z ostatnim dniem miesiąca, w którym nastąpiły okoliczności powodujące utratę prawa do dodatku lub zmianę jego wysokości.
6. Nauczyciel otrzymujący dodatek obowiązany jest niezwłocznie powiadomić pracodawcę o okolicznościach powodujących zmiany w ustalonej wysokości dodatku. W przypadku niepowiadomienia pracodawcy o zmianach mających wpływ na prawo i wysokość dodatku, nienależnie pobrane świadczenie podlega zwrotowi wraz z odsetkami.

## § 6

Traci moc uchwała nrXXXI/259/05 Rady Gminy Złotoryja z dnia 22 listopada 2005 r. w sprawie ustalenia regulaminu określającego wysokość nauczycielskiego dodatku mieszkaniowego oraz szczegółowe zasady

jego przyznawania i wypłacania dla nauczycieli szkół prowadzonych przez Gminę Złotoryja.

## § 7

Wykonanie uchwały powierza się Wójtowi Gminy.

## § 8

Uchwała wchodzi w życie po upływie 14 dni od dnia ogłoszenia w Dzienniku Urzędowym Województwa Dolnośląskiego, z mocą obowiązującą od dnia 1 stycznia 2007 r.

PRZEWODNICZĄCY  
RADY GMINY

JÓZEF PAWLUS

## 150

## UCHWAŁA RADY GMINY KOSTOMŁOTY

z dnia 29 grudnia 2006 r.

**w sprawie trybu udzielania i rozliczania dotacji dla podstawowych szkół niepublicznych o uprawnieniach szkół publicznych oraz niepublicznych przedszkoli działających na terenie Gminy Kostomłoty**

Na podstawie art. 18 ust. 2 pkt 15 ustawy z dnia 8 marca 1990 r. o samorządzie gminnym (tekst jednolity Dz. U. z 2001 r. Nr 142, poz. 1591 z późniejszymi zmianami) oraz art. 90 ust. 4 ustawy z dnia 7 września 1991 r. o systemie oświaty (tekst jednolity Dz. U. z 2004 r. Nr 256, poz. 2572 z późniejszymi zmianami) Rada Gminy Kostomłoty uchwala, co następuje:

## § 1

Niepublicznym szkołom podstawowym o uprawnieniach szkół publicznych, w których realizowany jest obowiązek szkolny lub obowiązek nauki, przysługuje dotacja na każdego ucznia w wysokości kwoty przewidzianej na jednego ucznia danego typu i rodzaju szkoły w części oświatowej subwencji ogólnej otrzymywanej przez Gminę.

## § 2

1. Niepublicznym przedszkolom przysługuje dotacja z budżetu gminy w wysokości 75% wydatków bieżących ponoszonych w przeliczeniu na 1 dziecko w przedszkolach publicznych prowadzonych przez najbliższą Gminę – Gminę Kąty Wrocławskie.
2. Dotacje dla oddziałów 5-godzinnych prowadzonych w przedszkolach przysługują na każdego ucznia w wysokości 5/9 kwoty określonej w ust. 1.
3. Dotacje dla oddziałów przedszkolnych prowadzonych w niepublicznych szkołach podstawowych przysługują na każdego ucznia, w zależności od czasu jego pobytu w szkole (9 lub 5 godzin), odpowiednio w wysokości określonej jak w ust. 1 lub 2.

## § 3

1. Dotacji, o której mowa w § 1 i 2, udziela się na wniosek osoby prawnej lub fizycznej prowadzącej szkołę lub przedszkole, złożony do Wójta Gminy w terminie nie później niż do dnia 30 września roku poprzedzającego rok udzielania dotacji.
2. Wniosek, o którym mowa w ust. 1, sporządzany odrębnie dla każdej placówki powinien zawierać informacje określone w załączniku nr 1 do niniejszej uchwały.
3. Obowiązek złożenia wniosku o udzielenie dotacji dotyczy zarówno niepublicznych szkół i przedszkoli występujących po raz pierwszy o przyznanie dotacji, jak i tych, które z dotacji już korzystają.

## § 4

1. Udzielenie dotacji, o której mowa w § 1 i 2, następuje na podstawie „umowy dotacji” zawieranej pomiędzy Gminą a wnioskodawcą.
2. Dotacja, o której mowa w ust. 1, obliczana jest w oparciu o informację o aktualnej w danym miesiącu liczbie uczniów, na podstawie danych, o których mowa w § 5 ust. 1.

3. Dotacja za miesiące wakacyjne – lipiec i sierpień, przysługuje na średnią liczbę uczniów obliczoną z całego roku szkolnego.
4. Dotacja przeznaczona jest na realizację działalności dydaktycznej i wychowawczej.
5. Dotacja przekazywana jest w 12 częściach z góry, w terminie do ostatniego dnia każdego miesiąca.

## § 5

1. Wnioskujący o dotację sporządza i przekazuje Wójtowi Gminy:
  - 1) do dnia 5 każdego miesiąca – którego dotyczy naliczana część dotacji – informację miesięczną o aktualnej liczbie uczniów, na druku stanowiącym załącznik nr 2 do niniejszej uchwały,
  - 2) nie później niż do dnia 15 następnego miesiąca – rozliczenie przyznanej części dotacji – według wzoru stanowiącego załącznik nr 3 do niniejszej uchwały.

2. Nieprzekazanie danych, o których mowa w ust. 1, powoduje wstrzymanie kolejnej części dotacji.

## § 6

Organowi dotującemu przysługuje prawo kontroli prawidłowości wykorzystania dotacji.

## § 7

Wykonanie uchwały powierza się Wójtowi Gminy.

## § 8

Uchwała wchodzi w życie po upływie 14 dni od dnia ogłoszenia w Dzienniku Urzędowym Województwa Dolnośląskiego.

PRZEWODNICZĄCY  
RADY GMINY

JANINA GAWLIK

**Załącznik nr 1 do uchwały Rady Gminy  
Kostomłoty z dnia 29 grudnia 2006 r.  
(poz. 150)**

### WNIOSEK O UDZIELENIE DOTACJI NA ROK .....

Lp.	Wyszczególnienie	Informacje dotyczące szkoły
1.	Pełna nazwa placówki oświatowej	
2.	Numer identyfikacji REGON szkoły	
3.	Numer i data zaświadczenia o wpisie do ewidencji placówek niepublicznych	
4.	Numer i data decyzji o nadaniu jednostce uprawnień szkoły publicznej	
5.	Planowana liczba uczniów ogółem w ..... roku, z tego w okresie:	
a)	Styczeń – sierpień	
b)	Wrzesień – grudzień	
6.	Planowana liczba dzieci w oddziałach pięciogodzinnych	
7.	Nazwa i numer rachunku bankowego, na który ma być przekazywana dotacja	

Prowadzący szkołę zobowiązuje się do comiesięcznego składania informacji o aktualnej liczbie uczniów oraz wysokości otrzymywanych dotacji i ich wykorzystaniu.

.....  
(miejsowość, data, podpis osoby prowadzącej szkołę)

.....  
(opracował)

Termin składania wniosków do 30 września roku poprzedzającego rok przyznania dotacji.

Załącznik nr 2 do uchwały Rady Gminy  
Kostomłoty z dnia 29 grudnia 2006 r.  
(poz. 150)

**INFORMACJA MIESIĘCZNA  
o aktualnej liczbie uczniów  
(wg stanu na dzień sporządzania)**

1. Pełna nazwa szkoły:

.....  
.....  
.....

2. Liczba uczniów w szkole .....

3. Liczba dzieci w oddziałach pięciogodzinnych .....

4. Nazwa i numer rachunku bankowego, na który ma być przekazywana dotacja:

(wypełnić w przypadku zmiany konta wskazanego we wniosku o przyznanie dotacji)

.....  
.....  
.....

.....  
(miejsowość, data, podpis osoby prowadzącej szkołę)

.....  
(opracował)

**Termin składania informacji do organu udzielającego dotację do dnia 5 każdego miesiąca.**

Załącznik nr 3 do uchwały Rady Gminy  
Kostomłoty z dnia 29 grudnia 2006 r.  
(poz. 150)

**ROZLICZENIE PRYZNANEJ DOTACJI OŚWIATOWEJ  
W PLACÓWCE NIEPUBLICZNEJ – SZKOLE (PRZEDSZKOLU)  
ZA MIESIĄC ..... roku**

W kwocie

.....

Z przeznaczeniem na:

.....

Liczba uczniów (dzieci) w szkole/przedszkolu w miesiącach:

Miesiąc	Liczba uczniów (dzieci)	Liczba dzieci w oddziałach pięciogodzinnych	Uwagi
Razem:			

.....  
(miejsowość, data, podpis osoby prowadzącej szkołę)

.....

(opracował)



**151**

**UCHWAŁA RADY GMINY W PRZEWORNIE**

z dnia 29 grudnia 2006 r.

**dotycząca zmiany uchwały nr XLII/267/06 z dnia 29 września 2006 roku w sprawie szczegółowych zasad i trybu umarzania, odraczania lub rozkładania na raty spłaty należności pieniężnych Gminy oraz jej jednostek organizacyjnych, do których nie stosuje się przepisów ustawy – Ordynacja podatkowa oraz wskazania organów lub osób do tego uprawnionych**

Na podstawie art. 18 ust. 1 i 2 pkt 15 ustawy z dnia 8 marca 1990 roku o samorządzie gminnym (Dz. U. z 2001 r. Nr 142, poz. 1591 ze zmianami) oraz art. 43 ust. 2 ustawy z dnia 30 czerwca 2005 roku o finansach publicznych (Dz. U. Nr 249, poz. 2104 ze zmianami) Rada Gminy w Przewornie uchwala, co następuje:

§ 1

W § 2 ust. 1 punkt 2 a) wprowadza się następującą zmianę:  
„Liczbę 200% zastępuje się liczbą 100%”.

§ 2

Wykonanie uchwały powierza się Wójtowi Gminy Przeworno.

§ 3

Uchwała wchodzi w życie po upływie 14 dni od daty ogłoszenia w Dzienniku Urzędowym Województwa Dolnośląskiego.

PRZEWODNICZĄCY  
RADY GMINY

*ANDRZEJ ŁUCZAK*

**152**



**PREZES  
URZĘDU REGULACJI ENERGETYKI**

Warszawa, dnia 4 stycznia 2007 r.

OWA-4210-46(3)/2006/2007/13317/I/TKc

**DECYZJA**

Na podstawie art. 155 ustawy z dnia 14 czerwca 1960 r. – Kodeks postępowania administracyjnego (Dz. U. z 2000 r. Nr 98, poz. 1071, z 2001 r. Nr 49, poz. 509, z 2002 r. Nr 113, poz. 984 i Nr 153, poz. 1271 i Nr 169, poz. 1387, z 2003 r. Nr 130, poz. 1188 i Nr 170, poz. 1660, z 2004 r. Nr 162, poz. 1692 oraz z 2005 r. Nr 64, poz. 565, Nr 78, poz. 682 i Nr 181, poz. 1524) w związku z art. 47 ust. 1 i 2 oraz art. 23 ust. 2 pkt 2 i pkt 3 lit. b, w związku z art. 30 ust. 1 ustawy z dnia 10 kwietnia 1997 r. – Prawo energetyczne (Dz. U. z 2006 r. Nr 89, poz. 625, Nr 104, poz. 708, Nr 158, poz. 1123 i Nr 170, poz. 1217) oraz art. 104 ustawy – Kodeks postępowania administracyjnego,

**po rozpatrzeniu wniosku**  
z dnia 21 grudnia 2006 r.  
przedsiębiorstwa energetycznego

**INTERPEP Spółka z ograniczoną odpowiedzialnością,  
EC Wizów, Spółka komandytowa  
z siedzibą w Warszawie, ul. Wiertnicza 169**

posiadającego:

- 1.numer 0000227348 w rejestrze przedsiębiorców prowadzonym przez Sąd Rejonowy dla m. st. Warszawy, XX Wydział Gospodarczy Krajowego Rejestru Sądowego,
- 2.numer identyfikacji podatkowej (NIP): 951-213-28-38, zwanego w dalszej części „Przedsiębiorstwem”,

**w sprawie zatwierdzenia zmiany taryfy dla ciepła  
postanawiam**

zatwierdzić ustaloną przez Przedsiębiorstwo i stanowiącą załącznik do niniejszej decyzji zmianę taryfy dla ciepła, zatwierdzonej moją decyzją nr OWA-4210-36(22)/2005/13317/I/ES z dnia 22 grudnia 2005 r. i zmienionej moją decyzją nr OWA-4210-10(3)/2006/13317/I/RW z dnia 4 kwietnia 2006 r.

**UZASADNIENIE**

Przedsiębiorstwo posiadające koncesję na wytwarzanie ciepła – nr WCC/1138/13317/W/OWA/ES z dnia 20 lipca 2005 r., ustaliło taryfę dla ciepła, która została zatwierdzona moją decyzją z dnia 22 grudnia 2005 r. nr OWA-4210-36(22)/2005/13317/I/ES, na okres do dnia 31 marca 2007 r. i zmieniona moją decyzją nr OWA-4210-10(3)/2006/13317/I/RW z dnia 4 kwietnia 2006 r.

W piśmie z dnia 21 grudnia 2006 r. (bez znaku), Przedsiębiorstwo, przedkładając akt zmiany ww. taryfy, zwróciło się z wnioskiem o dokonanie korekty tej taryfy w zakresie zmiany wysokości kosztów zakupu paliwa gazowego.

Uzasadnieniem powyższej zmiany jest okoliczność przewidziana w § 27 rozporządzenia Ministra Gospodarki i Pracy zarówno z dnia 30 lipca 2004 r. (Dz. U. z 2004 r. Nr 184, poz. 1902) w sprawie szczegółowych zasad kształtowania i kalkulacji taryf oraz rozliczeń w obrocie ciepłem jak i z dnia 25 października 2006 r. (Dz. U. z 2006 r. Nr 193, poz. 1423) w sprawie szczegółowych zasad kształtowania i kalkulacji taryf oraz rozliczeń z tytułu zaopatrzenia w ciepło, tj. przede wszystkim istotny wzrost kosztów pozyskania paliwa gazowego, z tytułu zmiany taryfy dostawców: Polskiego Górnictwa Naftowego i Gazownictwa S.A. oraz Dolnośląskiej Spółki Gazownictwa Sp. z o.o. z tytułu zmian taryfy dla paliw gazowych, w stosunku do tych kosztów stanowiących podstawę kalkulacji obecnie obowiązującej taryfy dla ciepła.

W trakcie postępowania administracyjnego, na podstawie zgromadzonego materiału dowodowego ustalono, że Przedsiębiorstwo opracowało zmianę taryfy zgodnie z zasadami określonymi w art. 44 i 45 Prawa energetycznego oraz przepisami rozporządzenia taryfowego.

Zgodnie z art. 155 Kodeksu postępowania administracyjnego, decyzja ostateczna, na mocy której strona nabyła prawo, może być w każdym czasie za zgodą strony uchylona lub zmieniona przez organ administracji publicznej, który ją wydał, lub przez organ wyższego stopnia, jeżeli przepisy szczególne nie sprzeciwiają się uchynieniu lub zmianie takiej decyzji i przemawia za tym interes społeczny lub słuszny interes strony.

W niniejszej sprawie słuszny interes strony przejawia się w uprawnieniu do zapewnienia Przedsiębiorstwu pokrycia przez taryfę uzasadnionych kosztów prowadzenia działalności w zakresie zaopatrzenia odbiorców w ciepło.

Zważywszy, iż w niniejszej sprawie uznałem, że zostały spełnione przesłanki określone w powyższym przepisie, umożliwiające zmianę decyzji, postanowiłem orzec, jak w sentencji.

### POUCZENIE

1. Od niniejszej decyzji przysługuje odwołanie do Sądu Okręgowego w Warszawie – Sądu Ochrony Konkurencji i Konsumentów, za moim pośrednictwem, w terminie dwutygodniowym od dnia jej doręczenia (art. 30 ust. 2 i 3 ustawy – Prawo energetyczne oraz art. 479<sup>46</sup> pkt 1 i art. 479<sup>47</sup> § 1 Kodeksu postępowania cywilnego).
2. Odwołanie od decyzji powinno czynić zadość wymaganiom przepisany dla pisma procesowego oraz zawieść oznaczenie zaskarżonej decyzji i wartości przedmiotu sporu, przytoczenie zarzutów, zwięzłe ich uzasadnienie, wskazanie dowodów, a także zawierać wniosek o uchylenie albo zmianę decyzji w całości lub w części (art. 479<sup>49</sup> Kodeksu postępowania cywilnego).  
**Odwołanie należy przesłać na adres Oddziału Centralnego Urzędu Regulacji Energetyki – ul. Canaletta 4, 00-099 Warszawa.**
3. Stosownie do art. 47 ust. 3 pkt 2, w związku z art. 31 ust. 4 ustawy – Prawo energetyczne, taryfa zostanie skierowana do ogłoszenia w Dzienniku Urzędowym Województwa Dolnośląskiego.
4. Stosownie do art. 47 ust. 4 ustawy – Prawo energetyczne, Przedsiębiorstwo wprowadza taryfę do stosowania nie wcześniej niż po upływie 14 dni i nie później niż do 45 dnia od dnia jej opublikowania.

Z upoważnienia Prezesa Urzędu Regulacji Energetyki

#### ZASTĘPCA DYREKTORA

ODDZIAŁU CENTRALNEGO  
URZĘDU REGULACJI ENERGETYKI  
w Warszawie

*Marek Woszczyk*

**INTERPEP Spółka z ograniczoną odpowiedzialnością, EC Wizów, Spółka komandytowa  
ul. Wiertnicza 169, 02-952 Warszawa**

### ZMIANA TARYFY DLA CIEPŁA

W taryfie dla ciepła ustalonej przez Przedsiębiorstwo INTERPEP Spółka z ograniczoną odpowiedzialnością, EC Wizów, Spółka komandytowa, ul. Wiertnicza 169, 02-952 Warszawa, stanowiącej załącznik do decyzji Prezesa Urzędu Regulacji Energetyki z dnia 22 grudnia 2005 r. nr OWA-4210-36(22)2005/13317/I/ES, opublikowanej w Dzienniku Urzędowym Województwa Dolnośląskiego nr 2, poz. 49, z dnia 9 stycznia 2006 r.

wprowadza się następujące zmiany:

w CZĘŚCI SZCZEGÓŁOWEJ tabela zatytułowana Rodzaje i wysokość cen otrzymuje następujący zapis:

**Rodzaje oraz wysokość cen**

Lp.	Rodzaj ceny	Jednostka	Cena	
			Grupa WP	
			bez VAT	z VAT*
1.	Cena za zamówioną moc ciepłą	(zł/MW/rok)	128 626,80	156 924,70
	rata miesięczna	(zł/MW/miesiąc)	10 718,90	13 077,06
2.	Cena ciepła	[zł/GJ]	31,82	38,82
3.	Cena nośnika ciepła	[zł/m <sup>3</sup> ]	0,00	0,00

\* tj. z podatkiem VAT w obowiązującej wysokości 22%

Z upoważnienia Prezesa Urzędu Regulacji Energetyki

**ZASTĘPCA DYREKTORA**

ODDZIAŁU CENTRALNEGO  
URZĘDU REGULACJI ENERGETYKI  
w Warszawie

*Marek Woszczyk*

**153**



**PREZES**

**URZĘDU REGULACJI ENERGETYKI**

Warszawa, dnia 4 stycznia 2007 r.

OWA-4210-47(3)/2006/2007/13318/I/TKc

**DECYZJA**

Na podstawie art. 155 ustawy z dnia 14 czerwca 1960 r. – Kodeks postępowania administracyjnego (Dz. U. z 2000 r. Nr 98, poz. 1071, z 2001 r. Nr 49, poz. 509, z 2002 r. Nr 113, poz. 984 i Nr 153, poz. 1271 i Nr 169, poz. 1387, z 2003 r. Nr 130, poz. 1188 i Nr 170, poz. 1660, z 2004 r. Nr 162, poz. 1692 oraz z 2005 r. Nr 64, poz. 565, Nr 78, poz. 682 i Nr 181, poz. 1524), w związku z art. 47 ust. 1 i 2 oraz art. 23 ust. 2 pkt 2 i pkt 3 lit. b, w związku z art. 30 ust. 1 ustawy z dnia 10 kwietnia 1997 r. – Prawo energetyczne (Dz. U. z 2006 r. Nr 89, poz. 625, Nr 104, poz. 708, Nr 158, poz. 1123 i Nr 170, poz. 1217) oraz art. 104 ustawy – Kodeks postępowania administracyjnego,

**po rozpatrzeniu wniosku**

z dnia 21 grudnia 2006 r.  
przedsiębiorstwa energetycznego:

**INTERPEP Spółka z ograniczoną odpowiedzialnością,  
EC Zakrzów Spółka komandytowa  
z siedzibą w Warszawie, ul. Wiertnicza 169**

posiadającego:

1. numer 0000227886 w rejestrze przedsiębiorców prowadzonym przez Sąd Rejonowy dla m. st. Warszawy, XX Wydział Gospodarczy Krajowego Rejestru Sądowego,
2. numer identyfikacji podatkowej (NIP): 951-213-12-18, zwanego w dalszej części „Przedsiębiorstwem”,

**w sprawie zatwierdzenia zmiany taryfy dla ciepła  
postanawiam**

zatwierdzić ustaloną przez Przedsiębiorstwo i stanowiącą załącznik do niniejszej decyzji, zmianę taryfy dla ciepła, zatwierdzonej moją decyzją nr OWA-4210-37(21)/2005/13318/I/IRŚ z dnia 22 grudnia 2005 r. i zmienionej decyzją nr OWA-4210-9(3)/2006/13318/I/ IRŚ z dnia 4 kwietnia 2006 r.

### UZASADNIENIE

Przedsiębiorstwo posiadające koncesję na wytwarzanie ciepła – nr WCC/1138/13318/W/OWA/RW z dnia 20 lipca 2005 r., ustaliło taryfę dla ciepła, która została zatwierdzona moją decyzją z dnia 22 grudnia 2005 r. nr OWA-4210-37(21)/2005/13318/I/IRŚ, na okres do dnia 31 marca 2007 r. i zmieniona decyzją nr OWA-4210-9(3)/2006/13318/I/ IRŚ z dnia 4 kwietnia 2006 r.

W piśmie z dnia 21 grudnia 2006 r. (bez znaku) Przedsiębiorstwo, przedkładając akt zmiany ww. taryfy, zwróciło się z wnioskiem o dokonanie korekty tej taryfy w zakresie zmiany wysokości kosztów zakupu paliwa gazowego.

Uzasadnieniem powyższej zmiany jest okoliczność przewidziana w § 27 rozporządzenia Ministra Gospodarki i Pracy zarówno z dnia 30 lipca 2004 r. (Dz. U. z 2004 r. Nr 184, poz. 1902) w sprawie szczegółowych zasad kształtowania i kalkulacji taryf oraz rozliczeń w obrocie ciepłem jak i z dnia 25 października 2006 r. (Dz. U. z 2006 r. Nr 193, poz. 1423) w sprawie szczegółowych zasad kształtowania i kalkulacji taryf oraz rozliczeń z tytułu zaopatrzenia w ciepło, tj. przede wszystkim istotny wzrost kosztów pozyskania paliwa gazowego, z tytułu zmiany taryfy dostawcy, tj. Dolnośląskiej Spółki Gazownictwa Sp. z o.o. z tytułu zmian taryfy dla paliw gazowych, w stosunku do tych kosztów stanowiących podstawę kalkulacji obecnie obowiązującej taryfy dla ciepła.

W trakcie postępowania administracyjnego, na podstawie zgromadzonego materiału dowodowego ustalono, że Przedsiębiorstwo opracowało zmianę taryfy zgodnie z zasadami określonymi w art. 44 i 45 Prawa energetycznego oraz przepisami rozporządzenia taryfowego.

Zgodnie z art. 155 Kodeksu postępowania administracyjnego decyzja ostateczna, na mocy której strona nabyła prawo, może być w każdym czasie za zgodą strony uchylona lub zmieniona przez organ administracji publicznej, który ją wydał, lub przez organ wyższego stopnia, jeżeli przepisy szczególne nie sprzeciwiają się uchyleniu lub zmianie takiej decyzji i przemawia za tym interes społeczny lub słuszny interes strony.

W niniejszej sprawie słuszny interes strony przejawia się w uprawnieniu do zapewnienia Przedsiębiorstwu pokrycia przez taryfę uzasadnionych kosztów prowadzenia działalności w zakresie zaopatrzenia odbiorców w ciepło.

Zważywszy, iż w niniejszej sprawie uznałem, że zostały spełnione przesłanki określone w powyższym przepisie, umożliwiające zmianę decyzji, postanowiłem orzec, jak w sentencji.

### POUCZENIE

1. Od niniejszej decyzji przysługuje odwołanie do Sądu Okręgowego w Warszawie – Sądu Ochrony Konkurencji i Konsumentów, za moim pośrednictwem, w terminie dwutygodniowym od dnia jej doręczenia (art. 30 ust. 2 i 3 ustawy – Prawo energetyczne oraz art. 479<sup>46</sup> pkt 1 i art. 479<sup>47</sup> § 1 Kodeksu postępowania cywilnego).
2. Odwołanie od decyzji powinno czynić zadość wymaganiom przepisany dla pisma procesowego oraz zawierać oznaczenie zaskarżonej decyzji i wartości przedmiotu sporu, przytoczenie zarzutów, związane ich uzasadnienie, wskazanie dowodów, a także zawierać wniosek o uchylenie albo zmianę decyzji w całości lub w części (art. 479<sup>49</sup> Kodeksu postępowania cywilnego).

**Odwołanie należy przesłać na adres Oddziału Centralnego Urzędu Regulacji Energetyki – ul. Canaletta 4, 00-099 Warszawa.**

3. Stosownie do art. 47 ust. 3 pkt 2, w związku z art. 31 ust. 4 ustawy – Prawo energetyczne, taryfa zostanie skierowana do ogłoszenia w Dzienniku Urzędowym Województwa Dolnośląskiego.
4. Stosownie do art. 47 ust. 4 ustawy – Prawo energetyczne, Przedsiębiorstwo wprowadza taryfę do stosowania nie wcześniej niż po upływie 14 dni i nie później niż do 45 dnia od dnia jej opublikowania.

Z upoważnienia Prezesa Urzędu Regulacji Energetyki

**ZASTĘPCA DYREKTORA**

ODDZIAŁU CENTRALNEGO  
URZĘDU REGULACJI ENERGETYKI  
w Warszawie

*Marek Woszczyk*

**INTERPEP Spółka z ograniczoną odpowiedzialnością, EC Zakrzów, Spółka komandytowa  
ul. Wiertnicza 169, 02 – 952 Warszawa**

**ZMIANA TARYFY DLA CIEPŁA**

Niniejsza taryfa stanowi załącznik do decyzji Prezesa Urzędu Regulacji Energetyki  
z dnia 4 stycznia 2007 r. nr OWA-4210-47(3)/2006/2007/13318/I/TKc

W taryfie dla ciepła ustalonej przez Przedsiębiorstwo INTERPEP Spółka z ograniczoną odpowiedzialnością, EC Zakrzów, Spółka komandytowa, ul. Wiertnicza 169, 02-952 Warszawa, stanowiącej załącznik do decyzji Prezesa Urzędu Regulacji Energetyki z dnia 22 grudnia 2005 r. nr OWA-4210-37(21)2005/13318/I/IRŚ, opublikowanej w Dzienniku Urzędowym Województwa Dolnośląskiego nr 2, poz. 50, z dnia 9 stycznia 2006 r. **wprowadza się następujące zmiany:**

w CZĘŚCI SZCZEGÓŁOWEJ tabela zatytułowana Rodzaje i wysokość cen otrzymuje następujący zapis:

**Rodzaje oraz wysokość cen**

Lp.	Rodzaj ceny	Jednostka	Cena	
			Grupa ZW1	
			bez VAT	z VAT *
1.	Cena za zamówioną moc ciepłą rata miesięczna	[zł/MW/rok]	109 255,44	133 291,64
		[zł/MW/miesiąc]	9 104,62	11 107,64
2.	Cena ciepła	[zł/GJ]	40,61	49,54
3.	Cena nośnika ciepła	[zł/m <sup>3</sup> ]	0,00	0,00

\* tj. z podatkiem VAT w obowiązującej wysokości 22%

Z upoważnienia Prezesa Urzędu Regulacji Energetyki

**ZASTĘPCA DYREKTORA**

ODDZIAŁU CENTRALNEGO  
URZĘDU REGULACJI ENERGETYKI  
w Warszawie

*Marek Woszczyk*

**154**

**OBWIESZCZENIE  
KOMISARZA WYBORCZEGO W JELENIEJ GÓRZE**

z dnia 4 stycznia 2007 r.

**w sprawie podania do publicznej wiadomości informacji o zmianach  
w składzie Rady Powiatu Kamiennogórskiego**

Na podstawie art. 182 i 183 ustawy z dnia 16 lipca 1998 r. – Ordynacja wyborcza do rad gmin, rad powiatów i sejmików województw (Dz. U. z 2003 r. Nr 159, poz. 1547, 2004 r. Nr 25, poz. 219, Nr 102, poz. 1055 i Nr 167, poz. 1760, z 2005 r. Nr 175, poz. 1457 oraz 2006 r. Nr 17, poz. 128 i Nr 34, poz. 242, Nr 146, poz. 1055 i Nr 159, poz. 1127) Komisarz Wyborczy w Jeleniej Górze podaje do wiadomości publicznej, że

**Rada Powiatu Kamiennogórskiego** uchwałą nr II/3/06 z dnia 1 grudnia 2006 r. stwierdziła wygaśnięcie w okręgu wyborczym nr 1 mandatu radnego **Krzysztofa Świątka**, z listy nr 16 – KWW Razem.

Na jego miejsce, na podstawie uchwały tej Rady nr III/13/06 z dnia 21 grudnia 2006 r., wstąpił **Radosław Jerzy Oleksiak** – kandydat z tej samej listy, który w wyborach uzyskał kolejno największą liczbę głosów i nie utracił prawa wybieralności.

KOMISARZ WYBORCZY

*DARIUSZ ŁUKASZEWSKI*

## 155

### OBWIESZCZENIE KOMISARZA WYBORCZEGO W JELENIEJ GÓRZE

z dnia 8 stycznia 2007 r.

#### w sprawie podania do publicznej wiadomości informacji o zmianach w składzie Rady Powiatu w Lwówku Śląskim

Na podstawie art. 182 i 183 ustawy z dnia 16 lipca 1998 r. – Ordynacja wyborcza do rad gmin, rad powiatów i sejmików województw (Dz. U. z 2003 r. Nr 159, poz. 1547, 2004 r. Nr 25, poz. 219, Nr 102, poz. 1055 i Nr 167, poz.1760, z 2005 r. Nr 175, poz. 1457 oraz 2006 r. Nr 17, poz.128 i Nr 34, poz.242, Nr 146, poz. 1055 i Nr 159, poz.1127) Komisarz Wyborczy w Jeleniej Górze podaje do wiadomości publicznej, że

**Rada Powiatu w Lwówku Śląskim** uchwałą nr I/01/06 z dnia 27 listopada 2006 r. stwierdziła wygaśnięcie w okręgu wyborczym nr 3 mandatu radnego **Andrzeja Jasińskiego**, z listy nr 1 – Komitet Wyborczy PSL.

Na jego miejsce, na podstawie uchwały tej Rady nr II/09/06 z dnia 14 grudnia 2006 r., wstąpił **Stanisław Wojciech Babik** – kandydat z tej samej listy, który w wyborach uzyskał kolejno największą liczbę głosów i nie utracił prawa wybieralności.

**Rada Powiatu w Lwówku Śląskim** uchwałą nr I/02/06 z dnia 27 listopada 2006 r. stwierdziła wygaśnięcie w okręgu wyborczym nr 2 mandatu radnego **Ludwika Kaziów**, z listy nr 6 – KKW SLD + SDPL + PD + UP Lewica i Demokraci.

Na jego miejsce, na podstawie uchwały tej Rady nr II/11/06 z dnia 14 grudnia 2006 r., wstąpił **Henryk Kulesza** – kandydat z tej samej listy, który w wyborach uzyskał kolejno największą liczbę głosów i nie utracił prawa wybieralności.

**Rada Powiatu w Lwówku Śląskim** uchwałą nr I/03/06 z dnia 27 listopada 2006 r. stwierdziła wygaśnięcie w okręgu wyborczym nr 1 mandatu radnego **Olgierda Poniźnika**, z listy nr 6 – KKW SLD + SDPL + PD + UP Lewica i Demokraci.

Na jego miejsce, na podstawie uchwały tej Rady nr II/10/06 z dnia 14 grudnia 2006 r., wstąpił **Daniel Radosław Koko** – kandydat z tej samej listy, który w wyborach uzyskał kolejno największą liczbę głosów i nie utracił prawa wybieralności.

KOMISARZ WYBORCZY

*DARIUSZ ŁUKASZEWSKI*

## 156

### OBWIESZCZENIE KOMISARZA WYBORCZEGO W JELENIEJ GÓRZE

z dnia 8 stycznia 2007 r.

#### w sprawie podania do publicznej wiadomości informacji o zmianach w składzie Rady Powiatu Zgorzeleckiego

Na podstawie art. 182 i 183 ustawy z dnia 16 lipca 1998 r. – Ordynacja wyborcza do rad gmin, rad powiatów i sejmików województw (Dz. U. z 2003 r. Nr 159, poz. 1547, 2004 r. Nr 25, poz. 219, Nr 102, poz. 1055 i Nr 167, poz. 1760, z 2005 r. Nr 175, poz. 1457 oraz 2006 r. Nr 17, poz. 128 i Nr 34, poz. 242, Nr 146, poz. 1055 i Nr 159, poz. 1127) Komisarz Wyborczy w Jeleniej Górze podaje do wiadomości publicznej, że:

**Rada Powiatu Zgorzeleckiego** uchwałą nr II/16/2006 z dnia 7 grudnia 2006 r. stwierdziła wygaśnięcie w okręgu wyborczym nr 2 mandatu radnego **Andrzeja Grzmielewicza**, z listy nr 4 – KW Prawo i Sprawiedliwość.

Na jego miejsce, na podstawie uchwały tej Rady nr III/24/2006 z dnia 21 grudnia 2006 r., wstąpiła **Dorota Jasińska** – kandydatka z tej samej listy, która w wyborach uzyskała kolejno największą liczbę głosów i nie utraciła prawa wybieralności.

**Rada Powiatu Zgorzeleckiego** uchwałą nr II/17/2006 z dnia 7 grudnia 2006 r. stwierdziła wygaśnięcie w okręgu wyborczym nr 1 mandatu radnego **Rafała Gronicza**, z listy nr 5 – KW Platforma Obywatelska RP.

Na jego miejsce, na podstawie uchwały tej Rady nr III/25/2006 z dnia 21 grudnia 2006 r., wstąpił **Władysław Trent** – kandydat z tej samej listy, który w wyborach uzyskał kolejno największą liczbę głosów i nie utracił prawa wybieralności.

**Rada Powiatu Zgorzeleckiego** uchwałą nr II/18/2006 z dnia 7 grudnia 2006 r. stwierdziła wygaśnięcie w okręgu wyborczym nr 2 mandatu radnego **Dominika Matelskiego**, z listy nr 5 – KW Platforma Obywatelska RP.

Na jego miejsce, na podstawie uchwały tej Rady nr III/26/2006 z dnia 21 grudnia 2006 r., wstąpił **Jacek Józef Sosnowski** – kandydat z tej samej listy, który w wyborach uzyskał kolejno największą liczbę głosów i nie utracił prawa wybieralności.

KOMISARZ WYBORCZY

*DARIUSZ ŁUKASZEWSKI*

## 157

### OBWIESZCZENIE KOMISARZA WYBORCZEGO W WAŁBRZYCHU

z dnia 8 stycznia 2007 r.

#### w sprawie podania do publicznej wiadomości informacji o zmianach w składzie Rady Powiatu Kłodzkiego, Rady Miejskiej Bielawy, Rady Miejskiej w Bystrzycy Kłodzkiej, Rady Miejskiej Dzierżoniowa, Rady Miejskiej w Nowej Rudzie oraz Rady Miejskiej w Świebodzicach

Na podstawie art. 182 i 183 ustawy z dnia 16 lipca 1998 r. – Ordynacja wyborcza do rad gmin, rad powiatów i sejmików województw (Dz. U. z 2003 r. Nr 159, poz. 1547 zm. Dz. U. z 2004 r. Nr 25, poz. 219, Nr 102, poz. 1055, z 2006 r. Nr 17, poz. 128 i Nr 34, poz. 242, Nr 146, poz. 1055 i Nr 159, poz. 1127) i § 1 uchwały Państwowej Komisji Wyborczej z dnia 25 marca 2002 r. w sprawie określenia właściwości terytorialnej komisarzy wyborczych, właściwości rzeczowej w zakresie wykonywania czynności o charakterze ogólnowojevodzkim oraz trybu pracy komisarzy wyborczych (M.P. Nr 13, poz. 225, Nr 37, poz. 589 oraz z 2004 r. Nr 6, poz. 114), Komisarz Wyborczy w Wałbrzychu podaje do publicznej wiadomości, że



1. **Rada Powiatu Kłodzkiego** uchwałą nr I/8/2006 z dnia 27 listopada 2006 r. stwierdziła wygaśnięcie w okręgu wyborczym nr 5 mandatu radnego **Ryszarda NIEBIESZCZAŃSKIEGO** z listy nr 17 – KWW ROZWÓJ I PARTNERSTWO.  
Na jego miejsce, na podstawie uchwały tej Rady nr II/11/2006 z dnia 7 grudnia 2006 r., wstąpił **Andrzej Stanisław JELLIN** – kandydat z tej samej listy, który w wyborach uzyskał kolejno największą liczbę głosów, nie utracił prawa wybieralności i nie zachodzi wobec niego przesłanka, o której mowa w art. 190 ust. 1 pkt 4 Ordynacji.
2. **Rada Powiatu Kłodzkiego** uchwałą nr I/9/2006 z dnia 27 listopada 2006 r. stwierdziła wygaśnięcie w okręgu wyborczym nr 6 mandatu radnego **Piotra MAZIARZA** z listy nr 17 – KWW ROZWÓJ I PARTNERSTWO.  
Na jego miejsce, na podstawie uchwały tej Rady nr II/12/2006 z dnia 7 grudnia 2006 r., wstąpiła **Daniela BIAŁEK** – kandydatka z tej samej listy, która w wyborach uzyskała kolejno największą liczbę głosów, nie utraciła prawa wybieralności i nie zachodzi wobec niej przesłanka, o której mowa w art. 190 ust. 1 pkt 4 Ordynacji.
3. **Rada Miejska Bielawy** uchwałą nr I/5/06 z dnia 27 listopada 2006 r. stwierdziła wygaśnięcie w okręgu wyborczym nr 3 mandatu radnego **Ryszarda DŻWINIELA** z listy nr 18 – KWW RYSZARDA DŻWINIELA.  
Na jego miejsce, na podstawie uchwały tej Rady nr II/6/06 z dnia 29 listopada 2006 r., wstąpiła **Jadwiga Mariolla JONAS** – kandydatka z tej samej listy, która w wyborach uzyskała kolejno największą liczbę głosów, nie utraciła prawa wybieralności i nie zachodzi wobec niej przesłanka, o której mowa w art. 190 ust. 1 pkt 4 Ordynacji.
4. **Rada Miejska w Bystrzycy Kłodzkiej** uchwałą nr I/3/06 z dnia 27 listopada 2006 r. stwierdziła wygaśnięcie w okręgu wyborczym nr 1 mandatu radnego **Sławomira KAJDASA** z listy nr 22 – KWW ROZWÓJ I PARTNERSTWO.  
Na jego miejsce, na podstawie uchwały tej Rady nr III/12/06 z dnia 15 grudnia 2006 r., wstąpił **Jan MALEJ** – kandydat z tej samej listy, który w wyborach uzyskał kolejno największą liczbę głosów, nie utracił prawa wybieralności i nie zachodzi wobec niego przesłanka, o której mowa w art. 190 ust. 1 pkt 4 Ordynacji.
5. **Rada Miejska Dzierżoniowa** uchwałą nr III/5/2006 z dnia 7 grudnia 2006 r. stwierdziła wygaśnięcie w okręgu wyborczym nr 4 mandatu radnego **Marka PIORUNA** z listy nr 19 – KWW OBS.  
Na jego miejsce, na podstawie uchwały tej Rady nr IV/13/06 z dnia 11 grudnia 2006 r., wstąpił **Czesław JAWORSKI** – kandydat z tej samej listy, który w wyborach uzyskał kolejno największą liczbę głosów, nie utracił prawa wybieralności i nie zachodzi wobec niego przesłanka, o której mowa w art. 190 ust. 1 pkt 4 Ordynacji.
6. **Rada Miejska w Nowej Rudzie** uchwałą nr I/1/06 z dnia 27 listopada 2006 r. stwierdziła wygaśnięcie w okręgu wyborczym nr 1 mandatu radnego **Tomasza Jacka KILIŃSKIEGO** z listy nr 23 – KWW TOMASZ KILINSKI.  
Na jego miejsce, na podstawie uchwały tej Rady nr 5/II/06 z dnia 13 grudnia 2006 r., wstąpił **Arkadiusz MICHALSKI** – kandydat z tej samej listy, który w wyborach uzyskał kolejno największą liczbę głosów, nie utracił prawa wybieralności i nie zachodzi wobec niego przesłanka, o której mowa w art. 190 ust. 1 pkt 4 Ordynacji.
7. **Rada Miejska w Świebodzicach** uchwałą nr II/5/06 z dnia 1 grudnia 2006 r. stwierdziła wygaśnięcie w okręgu wyborczym nr 2 mandatu radnego **Bogdana KOŻUCHOWICZA** z listy nr 19 – KWW BOGDANA KOŻUCHOWICZA.  
Na jego miejsce, na podstawie uchwały tej Rady nr III/6/06 z dnia 11 grudnia 2006 r., wstąpił **Marek GAŚSIOR** – kandydat z tej samej listy, który w wyborach uzyskał kolejno największą liczbę głosów, nie utracił prawa wybieralności i nie zachodzi wobec niego przesłanka, o której mowa w art. 190 ust. 1 pkt 4 Ordynacji.
8. **Rada Miejska w Świebodzicach** uchwałą nr III/7/06 z dnia 11 grudnia 2006 r. stwierdziła wygaśnięcie w okręgu wyborczym nr 2 mandatu radnego **Zbigniewa OPALIŃSKIEGO** z listy nr 5 – KW PLATFORMA OBYWATELSKA RP.  
Na jego miejsce, na podstawie uchwały tej Rady nr IV/15/06 z dnia 13 grudnia 2006 r., wstąpił **Jacek FEDOROWICZ** – kandydat z tej samej listy, który w wyborach uzyskał kolejno największą liczbę głosów, nie utracił prawa wybieralności i nie zachodzi wobec niego przesłanka, o której mowa w art. 190 ust. 1 pkt 4 Ordynacji.

**9. Rada Miejska w Świebodzicach** uchwałą nr IV/16/06 z dnia 13 grudnia 2006 r. stwierdziła wygaśnięcie w okręgu wyborczym nr 2 mandatu radnego **Ireneusza ZYSKI** z listy nr 19 – KWW BOGDANA KOŻUCHOWICZA.

Na jego miejsce, na podstawie uchwały tej Rady nr V/18/06 z dnia 20 grudnia 2006 r., wstąpił **Robert WYSOCZAŃSKI** – kandydat z tej samej listy, który w wyborach uzyskał kolejno największą liczbę głosów, nie utracił prawa wybieralności i nie zachodzi wobec niego przesłanka, o której mowa w art. 190 ust. 1 pkt 4 Ordynacji.

KOMISARZ WYBORCZY  
W WAŁBRZYCHU

*JAN LINOWSKI*

---

Egzemplarze bieżące i z lat ubiegłych oraz załączniki można nabywać:

1) w punktach sprzedaży:

- Dolnośląskiego Urzędu Wojewódzkiego we Wrocławiu, 50-951 Wrocław, pl. Powstańców Warszawy 1, tel. 0-71/340-64-74,
- Dolnośląskiego Urzędu Wojewódzkiego we Wrocławiu Delegatura w Jeleniej Górze, 58-506 Jelenia Góra, ul. Wiejska 29, tel. 0-75/764-72-99,
- Dolnośląskiego Urzędu Wojewódzkiego we Wrocławiu Delegatura w Legnicy, 59-220 Legnica, ul. F. Skarbka 3, tel. 0-76/856-08-00 w. 401,
- Dolnośląskiego Urzędu Wojewódzkiego we Wrocławiu Delegatura w Wałbrzychu, 58-300 Wałbrzych, ul. Słowackiego 23a–24, tel. 0-74/849-40-70,

2) w przypadku prenumeraty, na podstawie nadesłanego zamówienia w Dolnośląskim Urzędzie Wojewódzkim we Wrocławiu – Zakładzie Obsługi Urzędu, 50-951 Wrocław, pl. Powstańców Warszawy 1, tel. 0-71/340-62-02.

Zbiory Dziennika Urzędowego wraz ze skorowidzami wyłożone są do powszechnego wglądu w Bibliotece Urzędowej Dolnośląskiego Urzędu Wojewódzkiego, pl. Powstańców Warszawy 1, 50-951 Wrocław, tel. 0-71/340-62-54. Treść wydawanych dzienników dostępna jest w Internecie na stronie: <http://www.duw.pl/dzienn.htm>

---

**Wydawca:** Wojewoda Dolnośląski

**Redakcja:** Wydział Nadzoru i Kontroli Dolnośląskiego Urzędu Wojewódzkiego,

Redakcja Dziennika Urzędowego Województwa Dolnośląskiego, 50-951 Wrocław, pl. Powstańców Warszawy 1, tel. 0-71/340-66-21

**Skład, druk i rozpowszechnianie:** Dolnośląski Urząd Wojewódzki we Wrocławiu – Zakład Obsługi Urzędu, 50-951 Wrocław, pl. Powstańców Warszawy 1

**Dystrybucja:** tel. 0-71/340-62-02

---

Tłoczono z polecenia Wojewody Dolnośląskiego  
w Dolnośląskim Urzędzie Wojewódzkim we Wrocławiu – Zakładzie Obsługi Urzędu  
50-951 Wrocław, pl. Powstańców Warszawy 1