



DZIENNIK URZĘDOWY

WOJEWÓDZTWA DOLNOŚLĄSKIEGO

Wrocław, dnia 13 października 2006 r.

Nr 221

TREŚĆ:

Poz.:

ROZPORZĄDZENIE:

- 3119** – Dyrektora Regionalnego Zarządu Gospodarki Wodnej we Wrocławiu z dnia 27 września 2006 r. w sprawie ustanowienia strefy ochronnej ujęcia wody podziemnej w miejscowości Chociemyśl, gmina Kotła, powiat głogowski, województwo dolnośląskie 24188

UCHWAŁY RAD POWIATÓW:

- 3120** – Rady Powiatu w Legnicy z dnia 21 września 2006 r. w sprawie określenia zasad i trybu udzielania dotacji na prace konserwatorskie, restauratorskie lub roboty budowlane przy zabytku wpisanym do rejestru zabytków 24194
- 3121** – Rady Powiatu Wałbrzyskiego z dnia 21 września 2006 r. w sprawie zmiany uchwały nr XXXVIII/47/06 Rady Powiatu Wałbrzyskiego z dnia 9 czerwca 2006 r. w sprawie zasad i trybu przeprowadzania konsultacji społecznych 24201

UCHWAŁY RAD MIEJSKICH:

- 3122** – Rady Miejskiej w Pieńsku z dnia 14 września 2006 r. w sprawie nadania Statutu Urzędowi Miasta i Gminy Pieńsk 24201
- 3123** – Rady Miejskiej Wrocławia z dnia 14 września 2006 r. w sprawie zmiany uchwały nr VIII/275/99 Rady Miejskiej Wrocławia z dnia 23 kwietnia 2000 r. w sprawie zasad odpłatności za usługi przewozowe świadczone środkami lokalnego transportu zbiorowego 24202
- 3124** – Rady Miejskiej w Międzyzlesiu z dnia 19 września 2006 r. w sprawie nadania Statutu Urzędowi Miasta i Gminy Międzyzlesie 24203
- 3125** – Rady Miejskiej w Międzyzlesiu z dnia 19 września 2006 r. w sprawie zatwierdzenia regulaminu targowiska miejskiego w Międzyzlesiu 24204
- 3126** – Rady Miejskiej w Legnicy z dnia 25 września 2006 r. w sprawie zwolnień z podatku od nieruchomości 24205
- 3127** – Rady Miejskiej w Legnicy z dnia 25 września 2006 r. w sprawie utworzenia odrębnych obwodów głosowania w wyborach do Rady Miejskiej w Legnicy, Sejmiku Województwa Dolnośląskiego i Prezydenta Miasta Legnicy zarządzonych na dzień 12 listopada 2006 r. 24206
- 3128** – Rady Miejskiej w Bardzie z dnia 27 września 2006 r. w sprawie nadania Statutu Urzędowi Miasta i Gminy w Bardzie 24207
- 3129** – Rady Miejskiej w Bardzie z dnia 27 września 2006 r. w sprawie ustanowienia zespołu przyrodniczo-krajobrazowego 24208
- 3130** – Rady Miejskiej w Bardzie z dnia 27 września 2006 r. w sprawie uznania za pomnik przyrody nieożywionej głazu narzutowego 24209
- 3131** – Rady Miejskiej w Łądku Zdroju z dnia 28 września 2006 r. w sprawie stawek dziennej opłaty targowej, terminów płatności i sposobu jej poboru 24210

UCHWAŁA RADY MIASTA I GMINY:

- 3132** – Rady Miasta i Gminy Świerzawa z dnia 20 września 2006 r. w sprawie ustalenia górnych stawek opłat ponoszonych przez właścicieli nieruchomości za usługi w zakresie odbierania odpadów komunalnych oraz opróżniania zbiorników bezodpływowych i transportu nieczystości ciekłych 24211

UCHWAŁY RAD GMIN:

- 3133** – Rady Gminy Ciepłowody z dnia 5 września 2006 r. w sprawie uchwalenia Statutu Ośrodka Pomocy Społecznej w Ciepłowodach 24211
- 3134** – Rady Gminy Ciepłowody z dnia 5 września 2006 r. w sprawie nadania Statutu Urzędowi Gminy Ciepłowody 24213
- 3135** – Rady Gminy Ciepłowody z dnia 5 września 2006 r. w sprawie zasad i trybu udzielania pomocy w zakresie zadań własnych gminy w formie dożywiania uczniów 24214
- 3136** – Rady Gminy Stare Bogaczowice z dnia 15 września 2006 r. w sprawie zasad i trybu prowadzenia konsultacji z mieszkańcami gminy Stare Bogaczowice 24215
- 3137** – Rady Gminy w Kostomłotach z dnia 21 września 2006 r. w sprawie uzupełnienia opisu granic okręgów wyborczych na terenie gminy Kostomłoty 24216
- 3138** – Rady Gminy Marcinowice z dnia 26 września 2006 r. w sprawie zasad i trybu umarzania, odraczania oraz rozkładania na raty wierzytelności Gminy Marcinowice, do których nie stosuje się przepisów ustawy – Ordynacja podatkowa 24216
- 3139** – Rady Gminy Oława z dnia 28 września 2006 r. w sprawie udzielania pomocy regionalnej na wspieranie nowych inwestycji oraz na tworzenie nowych miejsc pracy związanych z nową inwestycją w formie zwolnienia z podatku od nieruchomości 24218

3119**ROZPORZĄDZENIE****DYREKTORA REGIONALNEGO ZARZĄDU GOSPODARKI WODNEJ
WE WROCŁAWIU**

z dnia 27 września 2006 r.

**w sprawie ustanowienia strefy ochronnej ujęcia wody podziemnej
w miejscowości Chociemyśl, gmina Kotła, powiat głogowski, województwo
dolnośląskie**

Na podstawie art. 58 ust. 1 ustawy z dnia 18 lipca 2001 r. – Prawo wodne (Dz. U. z 2005 r. Nr 239, poz. 2019 i Nr 267, poz. 2255) zarządza się, co następuje:

§ 1

Ustanawia się, strefę ochronną ujęcia wody podziemnej z utworów czwartorzędowych w miejscowości Chociemyśl.

§ 2

Strefę ochronną ujęcia wody stanowi:

- 1) teren ochrony bezpośredniej, o powierzchni 882 m², przedstawiony na załączniku nr 1 do rozporządzenia;

- 2) teren ochrony pośredniej o powierzchni 35,16 ha², przedstawiony na załącznikach nr 2, nr 3 i nr 4 do rozporządzenia.

§ 3

1. Na terenie ochrony bezpośredniej ujęcia wody zabronione jest użytkowanie gruntów do celów niezwiązanych z eksploatacją ujęcia wody.
2. Na terenie ochrony pośredniej ujęcia wody należy:

- 1) odprowadzać wody opadowe w sposób umożliwiający przedostawanie się ich do urządzeń służących do poboru wody;
 - 2) zagospodarować teren zielenią;
 - 3) odprowadzać poza granicę terenu ochrony bezpośredniej ścieki z urządzeń sanitarnych, przeznaczonych do użytku osób zatrudnionych przy obsłudze urządzeń służących do poboru wody;
 - 4) ograniczyć do niezbędnych potrzeb przebywanie osób niezatrudnionych przy obsłudze urządzeń służących do poboru wody.
3. Teren ochrony bezpośredniej należy ogrodzić i oznakować tablicą zawierającą informacje o ujęciu wody podziemnej i zakazie wstępu osobom nieupoważnionym, umieszczonej w sposób przedstawiony na załączniku nr 1 do rozporządzenia.

§ 4

1. Na terenie ochrony pośredniej zabrania się:
 - 1) lokalizowania nowych ujęć wody (nie dotyczy rozbudowy ujęcia wody w miejscowości Chociemyśl);
 - 2) wydobywania kopaliny;
 - 3) wprowadzania ścieków do wód lub do ziemi;
 - 4) lokalizowania cmentarzy oraz grzebania zwłok zwierzęcych;
 - 5) lokalizowania składowisk odpadów komunalnych, niebezpiecznych, innych niż niebezpieczne i obojętne oraz obojętnych;
 - 6) rolniczego wykorzystania ścieków;

- 7) stosowania nawozów sztucznych i naturalnych w dawkach przekraczających normatywy i niezgodnie z terminami agrotechnicznymi;
- 8) stosowania środków ochrony roślin, poza dopuszczonymi do użycia w obrębie terenów ochrony pośredniej;
- 9) przechowywania lub składowania odpadów promieniotwórczych;
- 10) lokalizowania magazynów produktów ropopochodnych, a także rurociągów do ich transportu;
- 11) wykonywania robót melioracyjnych i długotrwałych odwodnień budowlanych;
- 12) mycia pojazdów mechanicznych;
- 13) lokalizowania zakładów przemysłowych oraz ferm chowu i hodowli zwierząt;
- 14) urządzania parkingów, obozowisk oraz kąpielisk.

2. Granicę terenu ochrony pośredniej należy oznakować tablicami informacyjnymi, zgodnie z lokalizacją przedstawioną na załączniku nr 2 do rozporządzenia.

§ 5

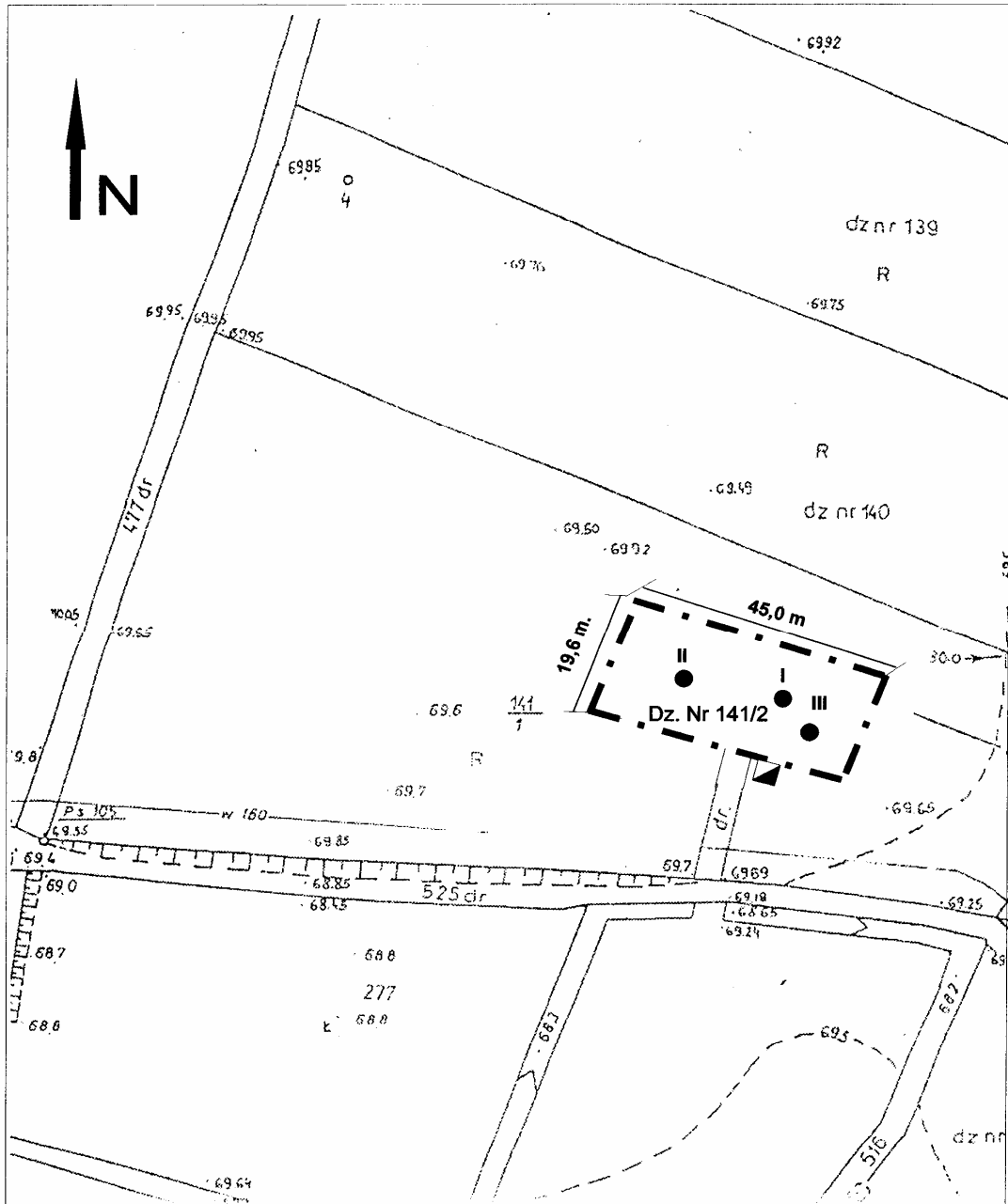
Rozporządzenie wchodzi w życie po upływie 14 dni od dnia ogłoszenia w Dzienniku Urzędowym Województwa Dolnośląskiego.

DYREKTOR

RYSZARD KOSIERB

Załącznik nr 1 do rozporządzenia z dnia 27 września 2006 r. (poz. 3119)

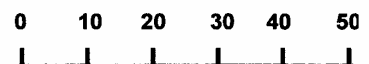
Plan sytuacyjny terenu ochrony bezpośredniej ujęcia wody w Chociemyśli



Objaśnienia:

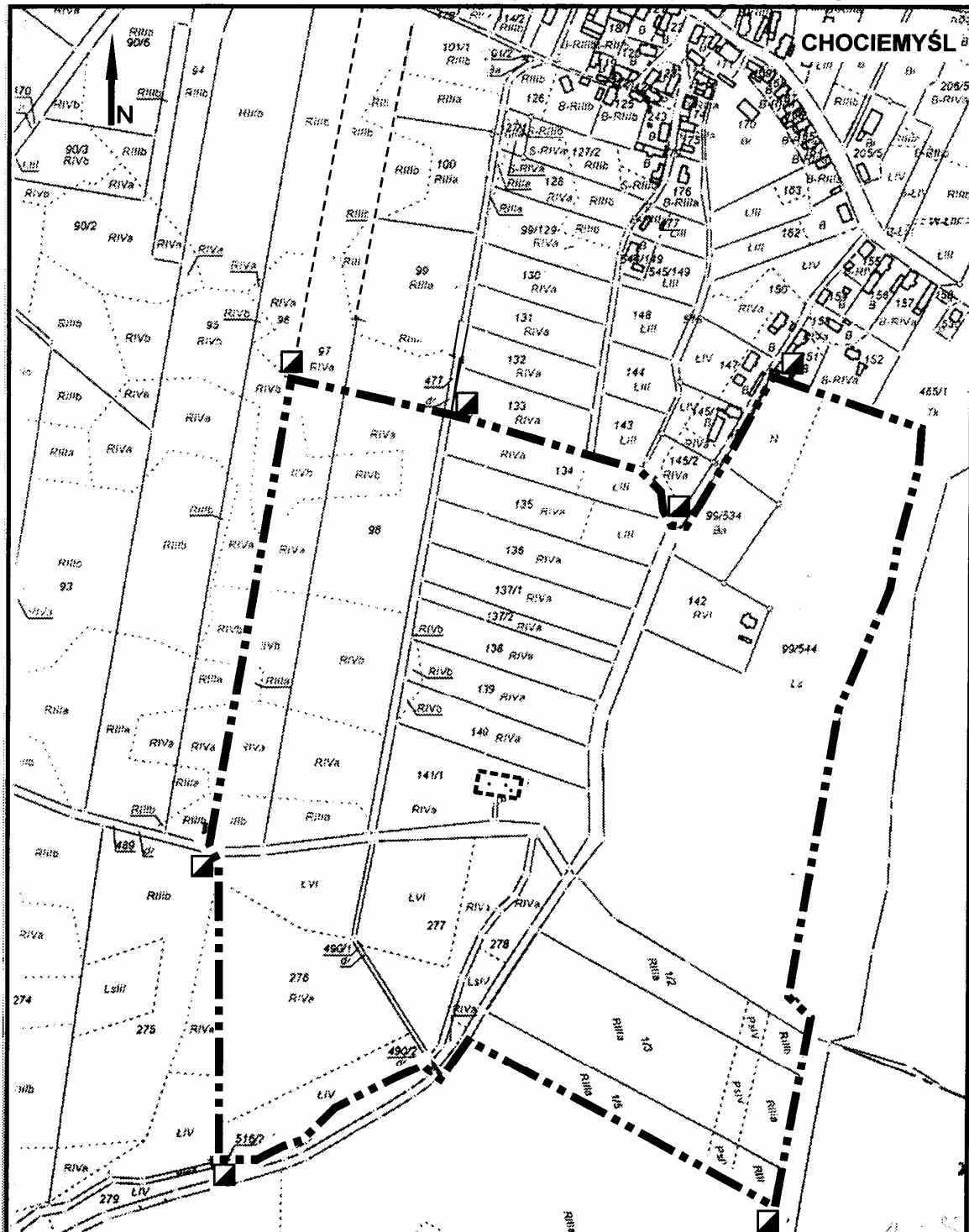
- · — granica terenu ochrony bezpośredniej
- studnia ujęcia
- III numer studni
- ▣ tablica informacyjna

SKALA 1:1000



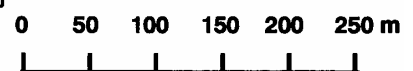
Załącznik nr 2 do rozporządzenia z dnia 27 września 2006 r. (poz. 3119)

Mapa terenu ochrony pośredniej ujęcia wody w Chociemyśli



- Objaśnienia:
- — — — — granica terenu ochrony pośredniej
 - - - - - granica terenu ochrony bezpośredniej
 - studnia ujęcia
 - ▣ tablice informacyjne

SKALA 1:5000



Załącznik nr 3 do rozporządzenia z dnia 27 września 2006 r. (poz. 3119)

Opis przebiegu granicy terenu ochrony pośredniej ujęcia wody z utworów czwartorzędowych w miejscowości Chociemyśl, gmina Kotła

Granica terenu ochrony pośredniej nawiązuje w przeważającej części do dróg po ich wewnętrznej stronie oraz granic działek ewidencyjnych. Szczegółowy przebieg granicy przedstawiono poniżej:

1. Granica wschodnia:

Biegnie z północy na południe wzdłuż działki leśnej 99/544 i granicy torów kolejowych relacji Głogów – Sława, na odcinku 590 m, następnie utrzymując kierunek południowy biegnie wzdłuż działek nr 1/2, 1,3 i 1/5 i ww. torów kolejowych na odcinku 160 m (łącznie 750 m).

2. Granica południowa:

Tu granica skręca w kierunku północno-zachodnim wzdłuż południowej granicy działki nr 1/5 na odcinku 330 m (1080 m) dochodząc do drogi 480. Granica skręca na południowo-zachód lewą stroną drogi nr 480 i biegnie nią na odcinku 40 m (1120 m), dochodząc do drogi nr 490/2. Drogą 490/2 na odcinku 10 m biegnie w kierunku północno-wschodnim i dochodzi do cieku wodnego nr 516/2 (1130 m). Następnie przez 210 m, wzdłuż cieku wodnego 516/2 i działki nr 276 idzie w kierunku południowo-zachodnim (1340 m).

3. Granica zachodnia:

W tym miejscu granica terenu ochrony pośredniej zmienia kierunek na północny i kieruje się granicami działek nr 726 i nr 275 docierając po 275 m do drogi nr 489 (1615 m), po przecięciu drogi 489, kontynuuje swój kierunek i biegnie granicami działek nr 96 i nr 97 na długości 440 m (2055 m).

4. Granica północna:

Granica zmienia kierunek na zachodni przecinając działkę nr 97, odcinek 45 m, następnie działkę nr 98, odcinek 100 m dochodząc do drogi nr 477 (2200 m), dalej północną granicą działki nr 134 dociera na odcinku 210 m do drogi nr 480 (2410 m). Następnie skręca na północ drogą nr 480 w kierunku wsi Chociemyśl i biegnie na odcinku 160 m, wzdłuż działek 99/534 i 99/544 (2570 m). Granica skręca tu w kierunku wschodnim i wzdłuż północnej granicy działki nr 99/544, na odcinku 150 m dochodzi do punktu wyjścia, czyli do torów kolejowych relacji Głogów – Sława (2720 m).

Załącznik nr 4 do rozporządzenia z dnia 27 września 2006 r. (poz. 3119)

Wykaz działek w obrębie terenu ochrony bezpośredniej i pośredniej ujęcia wody z utworów czwartorzędowych w miejscowości Chociemyśl, gmina Kotla.

NAZWA OBRĘBU	NUMER DZIAŁKI	POWIERZCHNIA HA	WŁAŚCICIEL
Chociemyśl	141/2 część - teren ochrony bezpośredniej	0,0882	Gmina Kotla
teren ochrony pośredniej			
Chociemyśl	141/1	1,25	Gmina Kotla
Chociemyśl	141/2 część	0,009	Gmina Kotla
Chociemyśl	277	1,79	własność prywatna
Chociemyśl	278	0,50	własność prywatna
Chociemyśl	140	0,71	własność prywatna
Chociemyśl	139	0,71	własność prywatna
Chociemyśl	516/2 rów	0,50	Skarb Państwa Starosta Głogowski
Chociemyśl	515 rów	0,40	Skarb Państwa Starosta Głogowski
Chociemyśl	99/544	8,76	Państwowe Gospodarstwo Leśne „Lasy Państwowe” Nadleśnictwo Głogów
Chociemyśl	489 droga	0,44	Gmina Kotla
Chociemyśl	480 droga	0,39	Gmina Kotla
Chociemyśl	142	0,65	własność prywatna
Chociemyśl	99/534	0,47	Gmina Kotla
Bogomice	1/2	1,00	własność prywatna
Bogomice	1/3	2,49	własność prywatna
Bogomice	1/5	0,86	własność prywatna
Chociemyśl	276	3,70	własność prywatna
Chociemyśl	490/1 droga	0,09	Gmina Kotla
Chociemyśl	490/2 droga	0,00	Gmina Kotla
Chociemyśl	97 część	2,00	własność prywatna
Chociemyśl	98 część	3,86	własność prywatna
Chociemyśl	477 droga	0,37	Gmina Kotla
Chociemyśl	138	0,71	własność prywatna
Chociemyśl	137/1	0,70	własność prywatna
Chociemyśl	137/2	0,30	własność prywatna
Chociemyśl	136	0,83	własność prywatna
Chociemyśl	135	0,85	własność prywatna
Chociemyśl	134	0,82	własność prywatna

3120**UCHWAŁA RADY POWIATU W LEGNICY**

z dnia 21 września 2006 r.

w sprawie określenia zasad i trybu udzielania dotacji na prace konserwatorskie, restauratorskie lub roboty budowlane przy zabytku wpisanym do rejestru zabytków

Na podstawie art. 12 pkt 11 i art. 40 ustawy z dnia 5 czerwca 1998 r. o samorządzie powiatowym (Dz. U. z 2001 r. Nr 142, poz. 1592, z 2002 r. Nr 23, poz. 220, Nr 62, poz. 558, Nr 113, poz. 984, Nr 153, poz. 1271, Nr 200, poz. 1688, Nr 214, poz. 1806, z 2003 r. Nr 162, poz. 1568 i z 2004 r. Nr 102, poz. 1055) w związku z art. 81 ust. 1 ustawy z dnia 23 lipca 2003 r. o ochronie zabytków i opiece nad zabytkami (Dz. U. z 2003 r. Nr 162, poz. 1568, z 2004 r. Nr 96, poz. 959, Nr 238, poz. 2390, z 2006 r. Nr 50, poz. 362, Nr 126, poz. 875) uchwala się, co następuje:

§ 1

1. Z budżetu Powiatu Legnickiego mogą być udzielane dotacje celowe na prace konserwatorskie, restauratorskie lub roboty budowlane przy zabytku wpisanym do rejestru zabytków, jeżeli zabytek ten spełnia łącznie następujące kryteria:
 - 1) znajduje się na stałe na terenie Powiatu Legnickiego,
 - 2) jest ogólnie dostępny dla mieszkańców i turystów,
 - 3) posiada istotne znaczenie historyczne, artystyczne, naukowe lub kulturowe.
2. Dotacje, o których mowa w ust. 1, mogą finansować nakłady obejmujące:
 - 1) sporządzenie ekspertyz technicznych i konserwatorskich;
 - 2) przeprowadzenie badań konserwatorskich, architektonicznych lub archeologicznych;
 - 3) wykonanie dokumentacji konserwatorskiej;
 - 4) opracowanie programu prac konserwatorskich i restauratorskich;
 - 5) wykonanie projektu budowlanego zgodnie z przepisami prawa budowlanego;
 - 6) sporządzenie projektu odtworzenia kompozycji wnętrza;
 - 7) zabezpieczenie, zachowanie i utrwalenie substancji zabytku;
 - 8) stabilizację konstrukcyjną części składowych zabytku lub ich odtworzenie w zakresie niezbędnym dla zachowania tego zabytku;
 - 9) odnowienie lub uzupełnienie tynków i okładzin architektonicznych albo ich całkowite odtworzenie, z uwzględnieniem charakterystycznej dla tego zabytku kolorystyki;
 - 10) odtworzenie zniszczonej przynależności zabytku, jeżeli odtworzenie to nie przekracza 50% oryginalnej substancji tej przynależności;
 - 11) odnowienie lub całkowite odtworzenie okien, w tym ościeżnic i okiennic, zewnętrznych drzwi i drzwi, więźby dachowej, pokrycia dachowego, rynien i rur spustowych;
 - 12) modernizację instalacji elektrycznej w zabytkach drewnianych lub w zabytkach, które po-

- siadają oryginalne, wykonane z drewna części składowe i przynależności;
- 13) wykonanie izolacji przeciwwilgociowej;
- 14) uzupełnianie narysów ziemnych dzieł architektury obronnej oraz zabytków archeologicznych nieruchomości o własnych formach krajobrazowych;
- 15) działania zmierzające do wyeksponowania istniejących, oryginalnych elementów zabytkowego układu parku lub ogrodu;
- 16) zakup materiałów konserwatorskich i budowlanych, niezbędnych do wykonania prac robót przy zabytku wpisanym do rejestru, o których mowa w pkt 7–15;
- 17) zakup i montaż instalacji przeciwwłamaniowej oraz przeciwpożarowej i odgromowej;
- 18) oznakowanie zabytku znakiem informującym, iż zabytek ten podlega ochronie.

§ 2

1. Dotacje z budżetu Powiatu Legnickiego mogą być udzielone osobom posiadającym tytuł prawny do zabytku.
2. Na zasadach określonych w niniejszej uchwale wnioskodawca może równocześnie wystąpić z kilkoma wnioskami o dotacje na prace konserwatorskie, restauratorskie i roboty budowlane przy więcej niż jednym zabytku.

§ 3

1. Dotacja z budżetu Powiatu na prace konserwatorskie, restauratorskie i roboty budowlane przy jednym i tym samym zabytku może być udzielona do wysokości 100% nakładów koniecznych na wykonanie tych robót lub prac budowlanych.
2. W przypadku gdy prace konserwatorskie, restauratorskie lub roboty budowlane przy zabytku przyznane są również inne środki publiczne, kwota dotacji z budżetu Powiatu Legnickiego wraz z kwotami przeznaczanymi na ten cel z innych środków publicznych nie może przekraczać 100% nakładów koniecznych na wykonanie prac lub robót.

§ 4

1. Udzielenie dotacji może nastąpić na podstawie wniosku o udzielenie dotacji.
2. Wzór wniosku stanowi załącznik nr 1 do niniejszej uchwały.

§ 5

1. Wnioski o udzielenie dotacji odrębnie na każdy zabytek kierowane są do Zarządu Powiatu w Legnicy.
2. Wnioski o przyznanie dotacji na bieżący rok budżetowy należy składać w terminie do 30 września roku w którym wnioskowana jest wypłata dotacji.
3. Termin, o którym mowa w ust. 2, nie ma zastosowania w przypadku ubiegania się o dotację na prace określone w § 1 o charakterze interwencyjnym wynikającym z zagrożenia zabytku.
4. Wnioski o przyznanie dotacji na następny rok budżetowy należy składać do dnia 31 sierpnia roku poprzedniego.

§ 6

Zarząd Powiatu w Legnicy podpisuje z beneficjentem umowę określającą w szczególności:

- 1) opis prac lub robót budowlanych przy zabytku i termin ich wykonania,
- 2) kwotę dotacji i termin jej przekazywania,
- 3) zobowiązanie się wnioskodawcy do przekazywania pisemnej informacji o wysokości środków publicznych na prace lub roboty przy zabytku otrzymane z innych źródeł,
- 4) zobowiązanie się wnioskodawcy do stosowania takich zasad obiegu i opisywania dokumentów finansowych, aby oryginały dokumentów świadczących o dokonaniu wydatków finansowych w całości lub w części z otrzymanej dotacji zaopatrzone były w sposób trwały w klauzulę potwierdzającą ten fakt,
- 5) zobowiązanie się wnioskodawcy do poddania się kontroli przeprowadzonej przez Powiat Legnicki w zakresie przeznaczenia dotacji i wykonania prac lub robót budowlanych,
- 6) określenie sposobu i terminów rozliczenia kwot udzielonej dotacji,
- 7) określenia warunków, sposobu i terminu zwrotu niewykorzystanej dotacji oraz zwrotu dotacji wykorzystanej niezgodnie z przeznaczeniem, pobranej nienależnie lub w nadmiernej wysokości.

§ 7

Kontrola, o której mowa w § 7 pkt 5, może być przeprowadzana przez osoby upoważnione przez Zarząd Powiatu w Legnicy do czasu rozliczenia się z dotacji. Kontrola polega na:

- 1) sprawdzaniu rzeczywistego przebiegu realizacji celów zakładanych w zakresie dotowanego zadania pod kątem zgodności z przepisami prawa i zawartą umową (kontrola formalno-merytoryczna),
- 2) sprawdzaniu dokumentów związanych z realizacją dotowanego zadania (w szczególności znajdujących się w siedzibie wnioskodawcy oryginałów dokumentów finansowych) pod kątem ich zgodności z przepisami prawa, umową i zasadami rachunkowości (kontrola formalno-rachunkowa).

§ 8

1. W celu rozliczenia dotacji wnioskodawca w sposób i w terminach określonych w umowie składa Zarządowi Powiatu w Legnicy sprawozdanie z wykonanych prac lub robót budowlanych.
2. Wzór sprawozdania stanowi załącznik nr 2 do niniejszej uchwały.

§ 9

W przypadku częściowego lub całkowitego niewykonania dotowanego zadania, niewykorzystania części przekazanych środków dotacja podlega zwrotowi do budżetu Powiatu Legnickiego na zasadach określonych w umowie.

§ 10

Wykonanie uchwały powierza się Zarządowi Powiatu w Legnicy.

§ 11

Uchwała wchodzi w życie po upływie 14 dni od ogłoszenia w Dzienniku Urzędowym Województwa Dolnośląskiego.

PRZEWODNICZĄCY
RADY POWIATU

ANDRZEJ ROKITNICKI

Załącznik nr 1 do uchwały Rady
Powiatu w Legnicy z dnia
21 września 2006 r. (poz. 3120)

Wniosek
o udzielenie ze środków powiatu legnickiego dotacji na prace
konserwatorskie, restauratorskie lub roboty budowlane przy zabytku
wpisanym do rejestru zabytków

I. Dane podmiotu ubiegającego się o dotację :

- 1) pełna nazwa podmiotu.....
- 2) forma prawna.....
- 3) data rejestracji/nr właściwego rejestru.....
- 4) osoby uprawnione do reprezentacji i ich funkcje.....
- 5) dokładny adres.....
- 6) tel..... fax.....
- 7) nazwa banku i nr rachunku.....
- 8) nazwiska i imiona oraz funkcje osób statutowo upoważnionych do reprezentowania podmiotu w kontaktach zewnętrznych i zawierania umów.....

II. Dane zabytku

- 1) nazwa zabytku.....
- 2) dane o zabytku uwidocznione w rejestrze zabytków (między innymi nr w rejestrze zabytków, data wpisu).....
- 3) tytuł do władania zabytkiem.....
- 4) uzyskane pozwolenie na przeprowadzenie prac konserwatorskich, restauratorskich lub robót budowlanych przy zabytku wydane przez właściwy organ ochrony zabytków (wydane przez, data, nr zezwolenia).....
- 5) uzyskanie pozwolenia na przeprowadzenie prac budowlanych przy zabytku (wydane przez, data, nr zezwolenia).....

6) uzasadnianie istotnego znaczenia historycznego, artystycznego lub naukowego zabytku.....

III. Szczegółowe informacje o pracach lub robotach:

1) Zakres rzeczowy prac lub robót:

.....

2) Uzasadnienie konieczności przeprowadzenia prac lub robót:

.....

IV. Kalkulacja przewidywanych kosztów realizacji zadania :

- całkowity koszt (w zł)
 w tym : - wnioskowana wielkość dotacji (w zł).....
 - wielkość środków własnych (w zł).....
 - inne źródła (należy wskazać) (w zł).....

V. Harmonogram prac wraz z kosztorysem i wskazaniem źródeł finansowania (w zł)

Lp.	Rodzaj prac lub robót	Przewidywany okres wykonania prac	Przewidywany koszt wykonania prac lub robót	Źródło/a finansowania prac i robót*
x	ogółem			

* jeżeli finansowanie danej pozycji następuje z kilku źródeł należy wskazać kwoty finansowane z każdego źródła oddzielnie

VI. Terminy

Wnioskowany termin przekazania dotacji.....
 Termin rozpoczęcia prac.....
 Termin zakończenia prac.....

VII. Informacja o środkach publicznych przyznanych z innych źródeł na te same prace lub roboty budowlane przy zabytku oraz informacja o wystąpieniu o takie środki złożone do innych podmiotów:

.....

VIII. Wykaz prac lub robót budowlanych wykonanych przy danym zabytku w okresie 3 lat poprzedzających dzień złożenia wniosku z podaniem łącznej wysokości nakładów, w tym wysokość i źródła otrzymanego dofinansowania ze środków publicznych:

.....
.....
.....
.....
.....
.....

IX. Dodatkowe informacje mogące mieć znaczenie przy ocenie wniosku

.....
.....
.....
.....
.....

X. Wykaz załączników wymaganych przy składaniu wniosku:

- 1) Decyzja o wpisie do rejestru zabytków obiektu którego dotyczą prace lub roboty.
- 2) Dokument potwierdzający tytuł władania zabytkiem (wypis z rejestru gruntów lub aktualny odpis z księgi wieczystej).
- 3) Dokumentacja fotograficzna obiektu.
- 4) Decyzja właściwego organu ochrony zabytków zezwalająca na przeprowadzenie prac lub robót.
- 5) Projekt i pozwolenie na budowę (zabytki nieruchome).
- 6) Program prac (zabytki ruchome).

.....
/pieczęć wnioskodawcy/

.....
/podpis osoby upoważnionej do
składania oświadczeń woli
w imieniu podmiotu/

Załącznik nr 2 do uchwały Rady
Powiatu w Legnicy z dnia
21 września 2006 r. (poz. 3120)

**Sprawozdanie
z wykorzystania dotacji udzielonej ze środków powiatu legnickiego na prace
konserwatorskie, restauratorskie lub roboty budowlane przy zabytku
wpisanym do rejestru zabytków**

Dotyczy umowy z dnia.....Nr.....

I. Dane podmiotu rozliczającego dotację :

- 1) pełna nazwa podmiotu.....
- 2) forma prawna.....
- 3) data rejestracji/nr właściwego rejestru.....
- 4) osoby uprawnione do reprezentacji i ich funkcje.....
- 5) dokładny adres.....
-
- 6) tel..... fax.....
- 7) nazwa banku i nr rachunku.....
- 8) nazwiska i imiona oraz funkcje osób statutowo upoważnionych do reprezentowania podmiotu w kontaktach zewnętrznych i zawierania umów.....
-
-
-
-
-

II. Dane zabytku

- 1) nazwa zabytku.....

III. Szczegółowe informacje o wykonanych pracach lub robotach, ewentualnie o przyczynach ich niewykonania:

.....

.....

.....

.....

.....

.....

.....

.....

.....

.....

IV. Rozliczenie kosztów realizacji zadania :

- całkowity koszt (w zł)
- w tym : - wnioskowana wielkość dotacji (w zł).....
- wielkość środków własnych (w zł).....
- inne źródła (należy wskazać) (w zł).....

V. Zestawienie rachunków i faktur finansowanych z przyznanej dotacji

Lp.	Nr dokumentu księgowego	Nr pozycji księgowej	Data	Nazwa wydatku	Kwota (w zł)	W tym ze środków pochodzących z dotacji

.....
/pieczęć wnioskodawcy/

.....
/podpis osoby upoważnionej do
składania oświadczeń woli
w imieniu podmiotu/

3121**UCHWAŁA RADY POWIATU WAŁBRZYSKIEGO**

z dnia 21 września 2006 r.

w sprawie zmiany uchwały nr XXXVIII/47/06 Rady Powiatu Wałbrzyskiego z dnia 9 czerwca 2006 r. w sprawie zasad i trybu przeprowadzania konsultacji społecznych

Na podstawie art. 3d ust. 2 ustawy z dnia 5 czerwca 1998 r. o samorządzie powiatowym (Dz. U. Nr 142, poz. 1592 z późn. zm) Rada Powiatu uchwala, co następuje:

§ 1

W uchwale nr XXXVIII/47/06 Rady Powiatu Wałbrzyskiego z dnia 9 czerwca 2006 r. w sprawie zasad i trybu przeprowadzania konsultacji społecznych § 2 ust. 2 otrzymuje brzmienie:

1. „2. Konsultacje przeprowadza się w przypadkach przewidzianych ustawami lub w innych ważnych sprawach dla Powiatu Wałbrzyskiego”.
2. Dodaje się w § 2 ust. 3 o treści:
„3. Konsultacje społeczne mogą odbywać się podczas przygotowywania projektów uchwał lub gdy projekt wstępny jest już opracowany w celu ostatecznego ustalenia jego treści”.
3. Dodaje się w § 2 ust. 4 o treści:
„4. Konsultacji mogą podlegać w szczególności projekty:

- 1) strategii rozwoju Powiatu Wałbrzyskiego,
- 2) wieloletnich planów inwestycyjnych,
- 3) powiatowe plany ochrony środowiska,
- 4) program współpracy z organizacjami pozarządowymi,
- 5) zmiany planu sieci szkół”.

§ 2

Uchwała wchodzi w życie po upływie 14 dni od dnia ogłoszenia w Dzienniku Urzędowym Województwa Dolnośląskiego.

PRZEWODNICZĄCY
RADY POWIATU

STANISŁAW KUŹNIAR

3122**UCHWAŁA RADY MIEJSKIEJ W PIEŃSKU**

z dnia 14 września 2006 r.

w sprawie nadania statutu Urzędowi Miasta i Gminy Pieńsk

Na podstawie art. 40 ust. 2 pkt 2 ustawy z dnia 8 marca 1990 r. o samorządzie gminnym (t.j. z 2001 r. Dz. U. Nr 142, poz. 1591 z późn. zm.) oraz art. 20 ust. 2 ustawy z dnia 30 czerwca 2005 r. o finansach publicznych (Dz. U. Nr 249, poz. 2104 z późn. zm.) Rada Miejska w Pieńsku uchwala, co następuje:

§ 1

Uchwala się statut Urzędu Miasta i Gminy Pieńsk.

§ 2

Urząd Miasta i Gminy w Pieńsku działa w szczególności na podstawie:

- 1) ustawy z dnia 8 marca 1990 r. o samorządzie gminnym (t.j. z 2001 r. Dz. U. Nr 142, poz. 1591 z późn. zm.),

- 2) ustawy z dnia 30 czerwca 2005 r. o finansach publicznych (Dz. U. Nr 249, poz. 2104 z późn. zm.),
- 3) niniejszego statutu.

§ 3

Urząd Miasta i Gminy w Pieńsku jest wyodrębnioną jednostką organizacyjną gminy Pieńsk, prowadzącą działalność w formie jednostki budżetowej.

§ 4

1. Siedziba Urzędu Miasta i Gminy w Pieńsku mieści się w Pieńsku przy ulicy Bolesławieckiej 29.
2. Kierownikiem Urzędu Miasta i Gminy jest Burmistrz Miasta i Gminy Pieńsk.
3. Urząd prowadzi działalność finansową według zasad określonych w ustawie z dnia 30 czerwca 2005 r. o finansach publicznych (Dz. U. Nr 249, poz. 2104 z późn. zm.).

§ 5

Do zakresu działania Urzędu należy zapewnienie należytego wykonania spoczywających na gminie:

- 1) zadań własnych wynikających z ustaw, statutu Miasta i Gminy Pieńsk i uchwał Rady,
- 2) zadań zleconych przez organy administracji rządowej na mocy ustaw,
- 3) zadania wykonane na podstawie porozumień z innymi jednostkami samorządu terytorialnego i organami administracji rządowej (zadania powierzone),

- 4) zadań publicznych powierzonych gminie w drodze porozumienia komunalnego, które nie zostało powierzone innym gminnym jednostkom organizacyjnym, związkom komunalnym lub przekazane innym podmiotom na podstawie umów.

§ 6

Wykonanie uchwały powierza się Burmistrzowi Miasta i Gminy Pieńsk.

§ 7

Uchwała wchodzi w życie po upływie 14 dni od dnia ogłoszenia w Dzienniku Urzędowym Województwa Dolnośląskiego.

PRZEWODNICZĄCY
RADY MIEJSKIEJ

MAREK MARENDZIAK

3123**UCHWAŁA RADY MIEJSKIEJ WROCLAWIA**

z dnia 14 września 2006 r.

w sprawie zmiany uchwały nr VIII/275/99 Rady Miejskiej Wrocławia z dnia 23 kwietnia 1999 r. w sprawie zasad odpłatności za usługi przewozowe świadczone środkami lokalnego transportu zbiorowego

Na podstawie art. 18 ust. 2 pkt 15 ustawy z dnia 8 marca 1990 r. o samorządzie gminnym (t.j. Dz. U. z 2001 r. Nr 142, poz. 1591 ze zm.), w związku z art. 15 ust. 5 ustawy z dnia 15 listopada 1984 r. – Prawo przewozowe (t.j. Dz. U. z 2000 r. Nr 50, poz. 601 ze zm.) Rada Miejska Wrocławia uchwala, co następuje:

§ 1

W załączniku do uchwały nr VIII/275/99 Rady Miejskiej Wrocławia z dnia 23 kwietnia 1999 r. w sprawie zasad odpłatności za usługi przewozowe świadczone środkami lokalnego transportu zbiorowego (Dz. Urz. Woj. Doln. z 2002 r. Nr 8, poz. 232 ze zm.) w § 3 wprowadza się następujące zmiany:

- 1) dodaje się ust. 2a w brzmieniu:

„2a. Uprawnienie do korzystania z bezpłatnych przejazdów w dni powszednie od poniedziałku do piątku na liniach normalnych w granicach Wrocławia, raz w roku w ciągu 90 kolejnych dni, w godzinach od 8,00 do 16.00 – lub w przypadku osób dojeżdżających na szkolenia w godzinach popołudniowych w godz. od 14.00 do 20.00 – przysługuje zamieszkałym we Wrocławiu osobom bezrobotnym, zarejestrowanym przez okres nie krótszy niż 6 miesięcy w Powiatowym Urzędzie Pracy, bez prawa do zasiłku, aktywnie poszukującym pracy oraz zaliczonym do jednej z niżej wymienionych grup:

- 1) bezrobotnym kierowanym do pracodawców zgodnie z napływem ofert pracy;
 - 2) bezrobotnym długotrwale – powyżej 24 miesięcy, będącymi beneficjentami projektów finansowanych z Europejskiego Funduszu Społecznego;
 - 3) kierowanym na szkolenia – w pierwszym miesiącu trwania szkolenia;
 - 4) kierowanym na zajęcia aktywizujące w Klubach pracy;
 - 5) uczestniczącym w zajęciach w Centrum Integracji Społecznej.”;
- 2) dodaje się ust. 5 w brzmieniu:
„5. Dokumentami potwierdzającymi uprawnienia osób do korzystania z bezpłatnych przejazdów określonych w ust. 2a są dla osób bezrobotnych aktywnie poszukujących pracy – karta osoby aktywnie poszukującej pracy ważna wraz z dowodem osobistym lub innym dokumentem tożsamości ze zdjęciem przez okres 90 dni od daty wydania”.

§ 2

Wykonanie uchwały powierza się Prezydentowi Wrocławia.

§ 3

Uchwała wchodzi w życie po upływie 14 dni od jej ogłoszenia w Dzienniku Urzędowym Województwa Dolnośląskiego.

PRZEWODNICZĄCY
RADY MIEJSKIEJ

GRZEGORZ STOPIŃSKI

3124**UCHWAŁA RADY MIEJSKIEJ W MIĘDZYLESIU**

z dnia 19 września 2006 r.

w sprawie nadania statutu Urzędowi Miasta i Gminy Międzylesie

Na podstawie art. 20 i art. 238 ust. 3 ustawy z dnia 30 czerwca 2005 r. o finansach publicznych (Dz. U. Nr 249, poz. 2104 ze zm.) oraz art. 18 ust. 2 pkt 15, art. 40 ust. 2 pkt 1 i 2 ustawy z dnia 8 marca 1990 r. o samorządzie gminnym (t.j. Dz. U. z 2001 r. Nr 142, poz. 1591 ze zm.) Rada Miejska w Międzylesiu uchwala:

**STATUT URZĘDU MIASTA I GMINY
MIĘDZYLESIE**

§ 1

1. Urząd Miasta i Gminy Międzylesie, zwany dalej Urzędem, działa zgodnie z powszechnie obowiązującymi przepisami prawa oraz na podstawie Statutu Miasta i Gminy Międzylesie, Regulaminu Organizacyjnego Urzędu Miasta i Gminy Międzylesie, aktów prawnych wydawanych przez Radę Miejską w Międzylesiu oraz Burmistrza Miasta i Gminy Międzylesie.
2. Urząd jest jednostką budżetową i prowadzi gospodarkę finansową zgodnie z przepisami prawa obowiązującymi w tym zakresie, w szczególności na podstawie:
 - ustawy z dnia 30 czerwca 2005 r. o finansach publicznych,
 - ustawy z dnia 29 września 1994 r. o rachunkowości.
3. Obszarem działania Urzędu jest Miasto i Gmina Międzylesie, a siedzibą budynek, 57-530 Międzylesie, Plac Wolności 1, położony na działce nr 185/7 o pow. 0,1458 ha KW 37540.
4. Kierownikiem Urzędu jest Burmistrz Miasta i Gminy Międzylesie.
5. Na tablicach urzędowych i pieczęciach Urzędu uwidacznia się nazwę „Urząd Miasta i Gminy Międzylesie”.

§ 2

Przedmiotem działalności Urzędu jest świadczenie pomocy Burmistrzowi Miasta i Gminy Międzylesie w zakresie realizacji uchwał Rady Miejskiej w Międzylesiu oraz zadań realizowanych przez Miasto i Gminę określonych przepisami prawa.

§ 3

Organizację i szczegółowe zasady funkcjonowania Urzędu określa Regulamin Organizacyjny Miasta i Gminy Międzylesie, nadany przez Burmistrza Miasta i Gminy Międzylesie w drodze zarządzenia.

§ 4

1. Urząd jest pracodawcą osób w nim zatrudnionych, w rozumieniu przepisów prawa pracy. W imieniu Urzędu wszelkie czynności z zakresu prawa pracy wykonuje Burmistrz Miasta i Gminy Międzylesie.
2. Organizację i porządek w procesie pracy oraz związane z tym prawa i obowiązki pracodawcy oraz pracowników określa Regulamin Pracy przyjęty w formie zarządzenia Burmistrza, zgodnie z procedurą określoną w Kodeksie Pracy.

§ 5

Majątkiem Urzędu są środki trwałe, pozostałe środki trwałe w użytkowaniu oraz wartości niematerialne

i prawne ujęte w księgach rachunkowych jednostki, ewidencjonowane i inwentaryzowane według zasad określonych w obowiązujących przepisach w szczególności w ustawie o rachunkowości i w wydanych na podstawie ustaw zarządzeniach Burmistrza.

§ 6

Zmiana Statutu może nastąpić w trybie właściwym do uchwalenia.

§ 7

Wykonanie uchwały powierza się Burmistrzowi Miasta i Gminy Międzyzlesie.

§ 8

Uchwała wchodzi w życie po upływie 14 dni od dnia ogłoszenia w Dzienniku Urzędowym Województwa Dolnośląskiego, podlega też ogłoszeniu w BIP i na tablicy ogłoszeń w siedzibie Urzędu.

PRZEWODNICZĄCY
RADY MIEJSKIEJ

JERZY MARCINEK

3125

UCHWAŁA RADY MIEJSKIEJ W MIĘDZYLESIU

z dnia 19 września 2006 r.

w sprawie zatwierdzenia regulaminu targowiska miejskiego w Międzyzlesiu

Na podstawie art. 7 ust. 1 pkt 11, art. 40 ust. 2 pkt 4, art. 41 ust. 1 i art. 42 ustawy z dnia 8 marca 1990 r. o samorządzie gminnym (t.j. Dz. U. z 2001 r. Nr 142 ze zm.) Rada Miejska w Międzyzlesiu uchwala, co następuje:

§ 1

1. Uchwała regulamin targowiska miejskiego położonego w Międzyzlesiu przy ul. Waryńskiego.
2. Zarządzającym targowiskiem jest Zakład Gospodarki Komunalnej i Mieszkaniowej w Międzyzlesiu, mający siedzibę w Międzyzlesiu przy Pl. Wolności nr 16.
3. Nadzór nad prowadzeniem targowiska sprawuje Burmistrz Miasta i Gminy Międzyzlesie.

§ 2

Zarządzający targowiskiem odpowiedzialny jest za prawidłowe funkcjonowanie targowiska i ma obowiązek:

1. zapewnić czystość i porządek,
2. kontrolować przestrzeganie przepisów sanitarnych i porządkowych,
3. organizować techniczną obsługę targowiska,
4. prowadzić targowisko w sposób nieutrudniający ruchu kołowego i pieszego na jego terenie oraz przyległych bezpośrednio do niego ulicach,
5. zapewnić informację dla użytkowników i klientów,
6. wykonywać czynności porządkowe i organizacyjne na targowisku.

§ 3

1. Uprawnionymi do wykonywania handlu na targowisku są osoby fizyczne, prawne i jednostki organizacyjne nieposiadające osobowości prawnej mogące uczestniczyć w prowadzeniu działalności.
2. Posiadacze indywidualnych gospodarstw rolnych i działek przydomowych.
3. Użytkownicy ogrodów działkowych.

§ 4

Na targowisku miejskim zabrania się sprzedaży:

1. napojów alkoholowych,
2. nafty, benzyny, spirytusu skażonego, trucizn, środków leczniczych,
3. kamieni i metali szlachetnych,
4. zagranicznych banknotów i monet,
5. papierów wartościowych,
6. broni, amunicji oraz materiałów pirotechnicznych i wybuchowych,
7. środków spożywczych i surowców do ich produkcji takich jak:
 - 1) dziczyzna,
 - 2) mięso oraz przetwory mięsne z wyłączeniem konserw mięsnych,
 - 3) drób bity i jego przetwory,
 - 4) tłuszcze zwierzęce i roślinne,
 - 5) dietetyczne środki spożywcze,
 - 6) grzyby świeże bez atestu klasyfikatora i przetwory grzybowe.
8. innych artykułów, których sprzedaż jest zabroniona na podstawie odrębnych przepisów.

§ 5

Zabrania się prowadzenia na targowisku gier hazardowych oraz spożywania alkoholu, a także używek środków odurzających.

§ 6

Na targowisku miejskim zabrania się instalowania przenośnych stoisk handlowych poprzez wbijanie pali, gwoździ, prętów w nawierzchnię.

§ 7

1. Zakazuje się parkowania samochodów na targowisku z wyjątkiem tych, z których bezpośrednio prowadzona jest sprzedaż towarów.
2. Handlujący mogą parkować samochody nieodpłatnie na parkingu przyległym do targowiska.

§ 8

Osoby prowadzące handel na targowisku są obowiązane do przestrzegania niniejszego regulaminu targowiska, przepisów sanitarno-porządkowych i ppoż.

§ 9

1. Sprzedający zobowiązani są do uiszczenia dziennej, jednorazowej opłaty targowej za korzystanie z miejsca na targowisku w wysokości ustalonej przez Radę Miejską w Międzyzlesiu.
2. Opłata targowa będzie pobierana przez inkasenta, wydającego pokwitowanie wg kwitariusza przychodowego.
3. Handlujący winien posiadać pokwitowanie dokonania opłaty targowej do momentu opuszczenia targowiska i w razie kontroli okazać je osobie kontrolującej.

§ 10

Narzędzia pomiarowe, używane na targowisku, powinny mieć ważną cechę legalizacyjną oraz powinny być ustawione lub używane w ten sposób, aby kupujący mieli możliwość stwierdzenia prawidłowości i rzetelności ważenia i mierzenia.

§ 11

Osoba prowadząca handel na targowisku ma obowiązek uwidocznic na towarach wystawionych do sprzedaży ceny, oraz oznaczyć miejsce sprzedaży swoim imieniem, nazwiskiem i adresem.

§ 12

Sprzedawcy zobowiązani są do utrzymania czystości i porządku w czasie trwania i po zakończeniu handlu.

§ 13

Targowisko podlegać będzie kontroli w zakresie ustalenia prawidłowości pobranych opłat targowych, wydanych pokwitowań, prawidłowego oznakowania stoisk handlowych oraz przestrzegania czystości i porządku.

§ 14

Traci moc uchwała nr XII/18/99 Rady Miejskiej w Międzyzlesiu z dnia 28 grudnia 1999 r. w sprawie zatwierdzenia regulaminu targowiska miejskiego w Międzyzlesiu.

§ 15

Uchwała podlega ogłoszeniu w Dzienniku Urzędowym Województwa Dolnośląskiego i wchodzi w życie po upływie 14 dni od dnia ogłoszenia.

PRZEWODNICZĄCY
RADY MIEJSKIEJ

JERZY MARCINEK

3126**UCHWAŁA RADY MIEJSKIEJ LEGNICY**

z dnia 25 września 2006 r.

w sprawie zwolnień z podatku od nieruchomości

Na podstawie art. 18 ust. 2 pkt 8 ustawy z dnia 8 marca 1990 r. o samorządzie gminnym (Dz. U. z 2001 r. Nr 142, poz. 1591, z 2002 r. Nr 23, poz. 220, Nr 62, poz. 558, Nr 113, poz. 984, Nr 153, poz. 1271 i Nr 214, poz. 1806, z 2003 r. Nr 80, poz. 717 i Nr 162, poz. 1568, z 2004 r. Nr 102, poz. 1055, Nr 116, poz. 1203 i Nr 167, poz. 1759, z 2005 r. Nr 172, poz. 1441 i Nr 175, poz. 1457 oraz z 2006 r. Nr 17, poz. 128 i Nr 34, poz. 242), art. 7 ust. 3 ustawy z dnia 12 stycznia 1991 r. o podatkach i opłatach lokalnych (Dz. U. z 2006 r. Nr 121, poz. 844) uchwala się, co następuje:

§ 1

1. Zwalnia się z podatku od nieruchomości:

- 1) budynki lub ich części zajęte:

- a) w całości na działalność charytatywną,
- b) na działalność komunalną w zakresie oświaty, pomocy społecznej, kultury fizycznej, sportu i rekreacji,

- c) na potrzeby podmiotów świadczących usługi zdrowotne, o których mowa w art. 4 ustawy o zakładach opieki zdrowotnej,
- d) na potrzeby związane z wykonywaniem funkcji penitencjarnych,

- 2) budynki mieszkalne, których elewacje zostały odnowione przez właścicieli, po zgłoszeniu

- w organie podatkowym przystąpienia do remontu i jego wykonaniu,
- 3) budynki mieszkalne, w których na podstawie pozwolenia na budowę dokonano remontu lub modernizacji części wspólnych (korytarzy, klatek schodowych, strychów i dachów) przez właścicieli, po zgłoszeniu w organie podatkowym przystąpienia do prac remontowych lub modernizacyjnych i ich wykonaniu,
- 4) grunty związane z budynkami, o których mowa w pkt 1-3.
2. Zwolnienia, o których mowa w ust. 1 pkt 2 i 3, nie obejmują nieruchomości lub ich części wykorzystywanych na prowadzenie działalności gospodarczej.
3. Zwolnienia, o których mowa w ust. 1 pkt 2 i 3, obowiązują przez okres 5 lat.
4. Kwota zwolnienia, o którym mowa w ust. 1 pkt 2 i 3, nie może być większa niż udokumentowane koszty remontu i modernizacji.

§ 2

Traci moc uchwała nr XXVII/285/04 Rady Miejskiej Legnicy z dnia 17 listopada 2004 r. w sprawie zwolnień z podatku od nieruchomości (Dz. Urz. Woj. Doln. Nr 239, poz. 3735, z 2005 r. Nr 255, poz. 4312 oraz z 2006 r. Nr 13, poz. 213).

§ 3

Wykonanie uchwały powierza się prezydentowi Miasta Legnicy.

§ 4

Uchwała wchodzi w życie po upływie 14 dni od ogłoszenia w Dzienniku Urzędowym Województwa Dolnośląskiego i ma zastosowanie począwszy od roku podatkowego 2007.

WICEPRZEWODNICZĄCA RADY

EWA CZESZEJKO-SOCHACKA

3127**UCHWAŁA RADY MIEJSKIEJ LEGNICY**

z dnia 25 września 2006 r.

w sprawie utworzenia odrębnych obwodów głosowania w wyborach do Rady Miejskiej Legnicy, Sejmiku Województwa Dolnośląskiego i Prezydenta Miasta Legnicy zarządzonych na dzień 12 listopada 2006 r.

Na podstawie art. 30 ust. 2b ustawy z dnia 16 lipca 1998 r. – Ordynacja wyborcza do rad gmin, rad powiatów i sejmików województw (Dz. U. z 2003 r. Nr 159, poz. 1547, z 2004 r. Nr 25, poz. 219, Nr 102, poz. 1055 i Nr 167, poz. 1760, z 2005 r. Nr 175, poz. 1457 oraz z 2006 r. Nr 17, poz. 128, Nr 34, poz. 242, Nr 146, poz. 1055 i Nr 159, poz. 1127) uchwała się, co następuje:

§ 1

Tworzy się dla obszaru miasta Legnicy dwa odrębne obwody głosowania celem przeprowadzenia wyborów do Rady Miejskiej Legnicy, Sejmiku Województwa Dolnośląskiego i Prezydenta Miasta Legnicy w roku 2006.

§ 2

Numery i granice obwodów głosowania oraz siedziby obwodowych komisji wyborczych zawiera załącznik do uchwały.

§ 3

Uchwała wchodzi w życie z dniem podjęcia i podlega ogłoszeniu w Dzienniku Urzędowym Województwa Dolnośląskiego oraz podaniu do publicznej wiadomości poprzez rozplakatowanie na tablicy ogłoszeń w siedzibie Urzędu Miasta Legnicy.

WICEPRZEWODNICZĄCA RADY

EWA CZESZEJKO-SOCHACKA

Załącznik do uchwały Rady Miejskiej Legnicy z dnia 25 września 2006 r. (poz. 3127)

Nr obwodu głosowania	Granice obwodu głosowania	Siedziba obwodowej komisji wyborczej
48	Wojewódzki Szpital Specjalistyczny	Wojewódzki Szpital Specjalistyczny ul. Iwaszkiewicza 5
49	Miejski Ośrodek Pomocy Społecznej – Dom Pomocy Społecznej dla Dorosłych	Miejski Ośrodek Pomocy Społecznej – Dom Pomocy Społecznej dla Dorosłych ul. Grabskiego 11

3128

UCHWAŁA RADY MIEJSKIEJ W BARDZIE

z dnia 27 września 2006 r.

w sprawie nadania Statutu Urzędowi Miasta i Gminy w Bardzie

Na podstawie art. 40 ust. 2 pkt 1 i 2 ustawy z dnia 8 marca 1990 r. o samorządzie gminnym (tekst jednolity Dz. U. z 2001 r. Nr 142, poz. 1591 ze zmianami) oraz art. 20 i art. 238 ust. 3 ustawy z dnia 30 czerwca 2005 r. o finansach publicznych (Dz. U. Nr 249, poz. 2104 ze zmianami) Rada Miejska w Bardzie nadaje:

Statut Urzędu Miasta i Gminy w Bardzie

§ 1

1. Postanowienia ogólne

- 1) Urząd Miasta i Gminy w Bardzie zwany w dalszej części Urzędem działa na podstawie ustawy z dnia 30.06.2005 r. o finansach publicznych (Dz. U. Nr 249, poz. 2104) oraz innych przepisów prawnych mających zastosowanie do Urzędu.
- 2) Urząd jest jednostką budżetową Gminy Bardo.
- 3) Siedzibą Urzędu mieści się w Bardzie przy ul. Rynek 2.
- 4) Obszarem działania Urzędu jest teren Gminy Bardo.

2. Przedmiot działalności

- 1) Urząd stanowi aparat pomocniczy Burmistrza, Rady i jej komisji funkcjonujących w strukturze Gminy Bardo.
- 2) Do zakresu działania Urzędu należy zapewnienie warunków należytego wykonywania spoczywających na Gminie zadań:
 - a. zadań własnych,
 - b. zadań zleconych,
 - c. zadań wykonywanych na podstawie porozumień z organami administracji rządowej, samorządowej lub innymi podmiotami.
- 3) Do zadań Urzędu należy zapewnienie pomocy organom Gminy, w wykonywaniu ich zadań.
- 4) W szczególności do zadań Urzędu należy:
 - a. przygotowywanie dokumentów niezbędnych do podejmowania uchwał, wydawanie decyzji, postanowień i innych aktów z zakresu

- b. zapewnienie organom Gminy możliwości rozpatrywania oraz załatwiania skarg i wniosków,
- c. podejmowanie wszelkich niezbędnych działań w kierunku pozyskiwania funduszy unijnych, i innych w celu realizacji zadań gminy,
- d. przy wykonywaniu zadań gminy współdziałania z organizacjami pozarządowymi w myśl ustawy o działalności pożytku publicznego i o wolontariacie,
- e. realizacja innych obowiązków i uprawnień wynikających z przepisów prawa oraz uchwał i zarządzeń organów Gminy,
- f. zapewnienie warunków organizacyjnych dla pracy Rady Miejskiej i jej komisji,
- g. prowadzenie zbioru przepisów gminnych dostępnego do powszechnego wglądu w siedzibie Urzędu,
- h. realizacja obowiązków i uprawnień służących Urzędowi jako pracodawcy – zgodnie z obowiązującymi w tym zakresie przepisami.

3. Zarządzanie i organizacja

- 1) Kierownikiem Urzędu jest Burmistrz,
- 2) Organizację i zasady funkcjonowania Urzędu określa regulamin organizacyjny, nadany przez Burmistrza w drodze zarządzenia:
- 3) Prawa i obowiązki pracowników Urzędu regulują przepisy ustawy o pracownikach samorządowych i przepisy prawa pracy.

4. Gospodarka majątkowa i finansowa

- 1) Urząd jest jednostką budżetową Gminy Bardo i prowadzi gospodarkę finansową zgodnie z wymogami ustawy o finansach publicznych.
- 2) Podstawową działalnością Urzędu jest roczny plan finansowy zgodny z układem wykonawczym budżetu Gminy.
- 3) Urząd prowadzi rachunkowość oraz sporządza sprawozdania finansowe zgodnie z obowiązującymi w tym zakresie przepisami.
- 4) Urząd jako jednostka budżetowa korzysta bezpośrednio z rachunku należącego do Gminy Bardo.
- 5) Mienie Urzędu jest własnością komunalną, do którego stosuje się przepisy ustawy o samorządzie gminnym.
- 6) Urząd zarządza powierzonym mu mieniem, zapewnia jego ochronę i należyte jego wykorzystanie w oparciu o ustawę o gospodarce nieruchomościami.

5. Postanowienia końcowe

- 1) Zmiany w statucie mogą być dokonywane w trybie określonym dla jego uchwalenia.

§ 2

Wykonanie uchwały zleca się Burmistrzowi Miasta i Gminy Bardo.

§ 3

Uchwała wchodzi w życie po upływie 14 dni od dnia ogłoszenia w Dzienniku Urzędowym Województwa Dolnośląskiego.

PRZEWODNICZĄCY
RADY MIEJSKIEJ

MARIA MAJKOWSKA

3129**UCHWAŁA RADY MIEJSKIEJ W BARDZIE**

z dnia 27 września 2006 r.

w sprawie ustanowienia zespołu przyrodniczo-krajobrazowego

Na podstawie art. 40 ust. 1 ustawy z dnia 8 marca 1990 r. o samorządzie gminnym (t.j. Dz. U. Nr 142, poz. 1591 z późn. zm.) oraz art. 44 ust. 1, 2 i art. 45 ustawy z dnia 16 kwietnia 2004 r. o ochronie przyrody (Dz. U. Nr 92, poz. 880 z 2004 r. z późn. zm.) Rada Miejska w Bardzie uchwala, co następuje:

§ 1

1. Uznaje się ze względów estetycznych, naukowych, edukacyjnych, przyrodniczych, kulturowych i krajobrazowych za zespół przyrodniczo-krajobrazowy osuwisko skalne o nazwie „Obryw skalny” położone na terenie działki geodezyjnej nr 595/238, obręb Bardo, Leśnictwo Opolnica, Gmina Bardo.
2. Ustala się przebieg granic zespołu przyrodniczo-krajobrazowego „Obryw skalny” zgodny z przebiegiem granic działki geodezyjnej nr 595/238, na terenie której się znajduje.
3. Celem ochrony jest zachowanie unikatowych cech osuwiska skalnego posiadającego wysokie wartości estetyczne, naukowe, edukacyjne, przyrodnicze, kulturowe i krajobrazowe, które wyróżniają go spośród otaczającego krajobrazu i w pełni zasługują na objęcie indywidualną ochroną.

§ 2

Granice zespołu należy oznakować w terenie tablicami informacyjnymi.

§ 3

Ochrona wymienionego w § 1 zespołu przyrodniczo-krajobrazowego polega na przestrzeganiu w obrębie jego granic następujących zakazów:

1. niszczenia lub uszkodzenia elementów przyrody żywej i nieożywionej;
2. dokonywania działań prowadzących do pogarszania i zmiany stosunków wodnych;
3. niszczenia, uszkodzenia, przekształcania lub zmiany sposobu użytkowania obszaru zespołu;
4. rozniecania ognia, usuwania i niszczenia pokrywy glebowej, prowadzenie prac ziemnych trwale zmieniających rzeźbę terenu;
5. wydobywania skał, torfu, skamieniałości, kopalnych szczątków zwierząt i roślin oraz minerałów;
6. zaśmiecania, wysypywania, zakopywania i wylania odpadów lub innych nieczystości;
7. umieszczania tablic reklamowych;
8. oddziaływanie na zespół przyrodniczo-krajobrazowy w jakikolwiek inny sposób niezwiązany z jego ochroną.

§ 4

Nieprzestrzeganie postanowień uchwały określonych w § 3 podlega odpowiedzialności karnej określonej w ustawie o ochronie przyrody.

§ 5

Nadzór nad zespołem przyrodniczo-krajobrazowym wymienionym w § 1 sprawować będzie Nadleśnictwo Bardo w porozumieniu z Gminą Bardo.

§ 6

Wykonanie uchwały powierza się Burmistrzowi Miasta i Gminy Bardo.

§ 7

Uchwała wchodzi w życie po upływie 14 dni od daty ogłoszenia w Dzienniku Urzędowym Województwa Dolnośląskiego.

PRZEWODNICZĄCY
RADY MIEJSKIEJ

MARIA MAJKOWSKA

3130**UCHWAŁA RADY MIEJSKIEJ W BARDZIE**

z dnia 27 września 2006 r.

w sprawie uznania za pomnik przyrody nieożywionej głazu narzutowego

Na podstawie art. 40 ust. 1 ustawy z dnia 8 marca 1990 r. o samorządzie gminnym (Dz. U. Nr 142, poz. 1591 z późn. zm.) oraz art. 44 ust. 1, 2 i art. 45 ustawy z dnia 16 kwietnia 2004 r. o ochronie przyrody (Dz. U. Nr 92, poz. 880 z 2004 r.) Rada Miejska w Bardzie uchwala, co następuje:

§ 1

1. Uznaje się ze względów naukowych, edukacyjnych, przyrodniczych, kulturowych i krajobrazowych za pomnik przyrody nieożywionej głaz narzutowy o nazwie „Kamień Brygidy” położony na terenie działki geodezyjnej nr 621/251, obręb Bardo, Leśnictwo Opolnica, Gmina Bardo – o wymiarach części wystającej ponad poziom gruntu: dł. 2,1 m, szer. 1,5 m, wys. 0,95 m, obwód 6,5 m.
2. Celem ochrony jest zachowanie pomnikowych cech głazu posiadającego wysokie wartości naukowe, edukacyjne, przyrodnicze, kulturowe i krajobrazowe – unikatowe cechy wyróżniające go spośród otaczającego krajobrazu w pełni zasługują na wyróżnienie i objęcie indywidualną ochroną.

§ 2

Ochrona wymienionego w § 1 pomnika przyrody polega na wytyczeniu wokół niego strefy ochronnej o promieniu 1 m oraz przestrzeganiu następujących zakazów:

1. rozbijania, rozsadzania, niszczenia i uszkodzania głazu narzutowego jakimkolwiek sposobem;
2. przemieszczania (przesuwania), podkopywania i zakopywania głazu narzutowego;
3. usuwania z głazu narzutowego mchu, porostów lub innych roślin;
4. rycia napisów lub innych znaków niezwiązanych z ochroną głazu uznanego za pomnik przyrody;
5. wchodzenia na głaz narzutowy uznany za pomnik przyrody;
6. na głazie i w pobliżu, rozniecania ognia, usuwania i niszczenia pokrywy glebowej, prowadzenie prac ziemnych zniekształcających trwale rzeźbę terenu;

7. zaśmiecania, wysypywania, zakopywania i wylewania odpadów lub innych nieczystości;
8. umieszczania tablic reklamowych;
9. oddziaływania na głaz narzutowy w jakikolwiek inny sposób niezwiązany z jego ochroną.

§ 3

Nieprzestrzeganie postanowień uchwały określonych w § 2 podlega odpowiedzialności karnej określonej w ustawie o ochronie przyrody.

§ 4

Opiekę nad głazem narzutowym wymienionym w § 1 sprawować będzie Towarzystwo Rozwijania Aktywności Dzieci „SZANSA” w Bardzie w porozumieniu z Gminą Bardo i Nadleśnictwem Bardo.

§ 5

Wykonanie uchwały powierza się Burmistrzowi Miasta i Gminy Bardo.

§ 6

Uchwała wchodzi w życie po upływie 14 dni od daty ogłoszenia w Dzienniku Urzędowym Województwa Dolnośląskiego.

PRZEWODNICZĄCY
RADY MIEJSKIEJ

MARIA MAJKOWSKA

3131**UCHWAŁA RADY MIEJSKIEJ W ŁĄDKU ZDROJU**

z dnia 28 września 2006 r.

w sprawie stawek dziennej opłaty targowej, terminów płatności i sposobu jej poboru

Na podstawie art. 18 ust. 2 pkt 8 i art. 40 ust. 1, art. 41 ust. 1 i art. 42 ustawy z dnia 8 marca 1990 r. o samorządzie gminnym (tekst jednolity Dz. U. z 2001 r. Nr 142, poz. 1591 ze zm.) oraz art. 19 pkt 1 lit. a pkt 2, art. 20 ust. 1 w związku z art. 15 ustawy z dnia 12 stycznia 1991 r. o podatkach i opłatach lokalnych (tekst jednolity Dz. U. z 2002 r. Nr 9, poz. 84 ze zm.) uchwała się, co następuje:

§ 1

Opłatę targową pobiera się od osób fizycznych, osób prawnych oraz jednostek organizacyjnych niemających osobowości prawnej, dokonujących sprzedaży na targowiskach oraz we wszystkich innych miejscach na terenie Gminy Łądek Zdrój z wyłączeniem sprzedaży dokonywanej w budynkach lub częściach budynków, z wyjątkiem targowisk pod dachem oraz hal używanych do targów, aukcji i wystaw.

§ 2

Stawki dziennej opłaty targowej wynoszą:

Lp.	Rodzaj sprzedaży	Stawka
1	ze stołu	25 zł
2	z samochodu	35 zł
3	z samochodu ciężarowego	60 zł
4	z „kosza:	5 zł
5	z „ziemi”	20 zł
6	w namiocie	28 zł
7	z własnego stołu	12 zł

§ 3

Stawka dziennej opłaty targowej dla handlujących w ramach Wielkiej Łądeckiej Giełdy Staroci wynosi 5 zł.

§ 4

Dowodem uiszczenia opłaty targowej jest pokwitowanie urzędowe wydane przez inkasenta opłaty targowej.

§ 5

1. Od osób handlujących na miejskim targowisku, opłata targowa pobierana jest przez inkasenta opłaty targowej – Klub Sportowy „Trojan” w Łądku Zdroju.

2. Ustala się wynagrodzenie za inkaso dla inkasenta – Klubu Sportowego „Trojan” w Łądku Zdroju, w formie prowizyjnej w wysokości 20% pobranej opłaty.

§ 6

Od osób handlujących w innych miejscach, na terenie Gminy Łądek Zdrój, z wyłączeniem sprzedaży dokonywanej w budynkach lub częściach budynków, z wyjątkiem targowisk pod dachem oraz hal używanych do targów, aukcji i wystaw, opłata targowa pobierana jest przez inkasenta opłaty targowej – funkcjonariuszy Straży Miejskiej w Łądku Zdroju.

§ 7

Wykonanie uchwały powierza się Burmistrzowi Łądku Zdroju.

§ 8

Traci moc dotychczas obowiązująca uchwała nr XV/181/03 Rady Miejskiej w Łądku Zdroju z dnia 28 listopada 2003 r. w sprawie stawek dziennej opłaty targowej, terminów płatności i sposobów jej poboru ze zmianami.

§ 9

Uchwała wchodzi w życie po upływie 14 dni od dnia jej ogłoszenia w Dzienniku Urzędowym Województwa Dolnośląskiego.

PRZEWODNICZĄCY
RADY MIEJSKIEJ

LESZEK PAZDYK

3132**UCHWAŁA RADY MIASTA I GMINY ŚWIERZAWA**

z dnia 20 września 2006 r.

w sprawie ustalenia górnych stawek opłat ponoszonych przez właścicieli nieruchomości za usługi w zakresie odbierania odpadów komunalnych oraz opróżniania zbiorników bezodpływowych i transportu nieczystości ciekłych

Na podstawie art. 40 ust. 1 ustawy o samorządzie gminnym (tekst jednolity z 2001 r. Nr 142, poz. 1591 z późn. zm.) oraz art. 6 ust. 2 ustawy z dnia 13 września 1996 r. o utrzymaniu czystości i porządku w gminach (Dz. U. z 2005 r. Nr 236, poz. 2008) uchwała się, co następuje:

§ 1

Ustala się górne stawki opłat za odbiór odpadów komunalnych od właścicieli nieruchomości oraz za opróżnianie zbiorników bezodpływowych i transport nieczystości ciekłych:

1. za odbiór stałych odpadów komunalnych – brutto 45,00 zł/m³.
2. za opróżnianie zbiorników bezodpływowych i transport nieczystości – brutto 15 zł/m³ z doliczeniem kosztów transportu w wysokości brutto 1,20 zł/km za przejazd środka transportu nieczystości.

§ 2

W przypadku odbierania stałych odpadów komunalnych z terenu nieruchomości, gdzie były te odpady gromadzone w sposób selektywny, kwotę wymienioną w § 1 ust. 1 pomniejsza się o 20%.

§ 3

Podstawę obliczeń winna stanowić rzeczywista ilość nagromadzonych odpadów, lecz nie mniejsza niż wskaźniki normatywne określone w regulaminie

utrzymania czystości i porządku na terenie Gminy Świerzawa przyjętego uchwałą nr XXXIX/247/2006 Rady Miasta i Gminy Świerzawa z dnia 1 marca 2006 r. (Rozstrzygnięciem nadzorczym Wojewody Dolnośląskiego PN.II.0911-6/463/06 z dnia 4 października 2006 r. stwierdzono nieważność § 3).

§ 4

Wykonanie uchwały powierza się Burmistrzowi Miasta i Gminy.

§ 5

Uchwała wchodzi w życie po upływie 14 dni od ogłoszenia w Dzienniku Urzędowym Województwa Dolnośląskiego.

PRZEWODNICZĄCA
RADY MIASTA I GMINY

KRYSTYNA TATUŚ

3133**UCHWAŁA RADY GMINY CIEPŁOWODY**

z dnia 5 września 2006 r.

w sprawie uchwalenia Statutu Ośrodka Pomocy Społecznej w Ciepłowodach

Na podstawie art. 18 ust. 1, art. 40 ust. 2 pkt 2 ustawy z dnia 8 marca 1990 r. o samorządzie gminnym (Dz. U. z 2001 r. Nr 142, poz. 1591 z późn. zm.), art. 17, 18 oraz art. 110 ust. 1 ustawy z dnia 12 marca 2004 r. o pomocy społecznej (Dz. U. Nr 64, poz. 593 z późn. zm.) oraz art. 20 ust. 2 w związku z art. 21 ust. 2 i art. 238 ust. 3 ustawy z dnia 30 czerwca 2005 r. o finansach publicznych (Dz. U. Nr 249, poz. 2104 z późn. zm.) Rada Gminy Ciepłowody uchwała statut Ośrodka Pomocy Społecznej w Ciepłowodach w brzmieniu:

I. POSTANOWIENIA OGÓLNE

§ 1

Statut określa zakres działania i organizację Ośrodka Pomocy Społecznej w Ciepłowodach.

§ 2

Ośrodek Pomocy Społecznej w Ciepłowodach, zwany dalej „Ośrodkiem”, jest jednostką organizacyjną Gminy Ciepłowody, utworzoną w celu realizacji zadań z zakresu pomocy społecznej.

§ 3

1. Obszarem działania Ośrodka jest teren Gminy Ciepłowody.
2. Siedziba Ośrodka mieści się w Ciepłowodach Pl. A. Mickiewicz 2.

§ 4

Ośrodek działa na podstawie:

- 1) Ustawy z dnia 12 marca 2004 r. o pomocy społecznej (Dz. U. Nr 64, poz. 593 z późn. zm.).
- 2) Ustawy z dnia 8 marca 1990 r. o samorządzie gminnym (Dz. U. z 2001 r. Nr 142, poz. 1591 z późn. zm.).
- 3) Ustawy z dnia 30 czerwca 2005 r. o finansach publicznych (Dz. U. Nr 249, poz. 2104 z późn. zm.).
- 4) Niniejszego statutu.

II. CEL I ZAKRES DZIAŁANIA

§ 5

1. Ośrodek jest organizatorem i wykonawcą pomocy społecznej na terenie gminy. Do jego zadań w szczególności należy:
 - a) realizacja zadań z zakresu pomocy społecznej,
 - b) realizacja zadań z zakresu dodatków mieszkaniowych,
 - c) realizacja zadań z zakresu świadczeń rodzinnych,
 - d) realizacja zadań z zakresu zaliczek alimentacyjnych.

§ 6

W zakresie realizowanych zadań Ośrodek współpracuje z organizacjami społecznymi i pozarządowymi, kościołami, związkami zawodowymi, osobami fizycznymi i prawnymi.

III. STRUKTURA ORGANIZACYJNA

§ 7

1. Działalnością Ośrodka Pomocy Społecznej kieruje kierownik i reprezentuje go na zewnątrz.
2. Kierownik jest odpowiedzialny za właściwą realizację zadań przypisanych Ośrodkowi oraz za prawidłowe wykorzystanie powierzonych środków finansowo-rzeczowych.
3. Kierownik Ośrodka sprawuje nadzór nad należyтым spełnianiem obowiązków przez pracowników Ośrodka.

4. Kierownik Ośrodka składa corocznie Radzie Gminy sprawozdania z działalności i przedstawia potrzeby w zakresie pomocy społecznej.
5. Kierownik Ośrodka przygotowuje dla potrzeb Rady Gminy i Wójta inne informacje i sprawozdania z zakresu pracy Ośrodka.

§ 8

1. Ośrodek swoje zadania wykonuje przy pomocy kadry pracowników socjalnych.
2. Szczegółową strukturę i podział czynności dla poszczególnych stanowisk pracy określa Regulamin Organizacyjny Ośrodka.
3. Praca i obowiązki pracowników Ośrodka regulują przepisy o pracownikach samorządowych.

IV. GOSPODARKA FINANSOWA OŚRODKA

§ 9

1. Ośrodek prowadzi gospodarkę finansową na zasadach określonych dla jednostek budżetowych.
2. Podstawą gospodarki budżetowej Ośrodka jest plan finansowy określający jego dochody i wydatki.
3. Działalność Ośrodka jest finansowana:
 - a) w zakresie zadań własnych – z budżetu gminy,
 - b) w zakresie zadań zleconych, świadczeń rodzinnych i zaliczek alimentacyjnych – z budżetu Wojewody Dolnośląskiego, poprzez dotacje celowe przekazywane na rachunek budżetu gminy.
4. Ośrodek może tworzyć środki specjalne, z których dochody przeznacz się wyłącznie na poprawę standardu świadczonych usług. (Rozstrzygnięciem nadzorczym Wojewody Dolnośląskiego PN.II.0911-23/178/06 z dnia 29 września 2006 r. stwierdzono nieważność § 9 ust. 4).
5. Kontrolę prawidłowości rozliczeń jednostki z budżetem Gminy sprawuje Skarbnik Gminy.

V. POSTANOWIENIA KOŃCOWE

§ 10

Ośrodek Pomocy Społecznej używa pieczęci podłużnej o treści:
Ośrodek Pomocy Społecznej
Pl. A. Mickiewicza 2
57-211 Ciepłowody

§ 11

Zmiany w statucie Ośrodka mogą nastąpić w trybie właściwym dla jego uchwalenia.

§ 12

Wykonanie uchwały powierza się Wójtowi Gminy Ciepłowody.

§ 13

Uchwała wchodzi w życie po upływie 14 dni od dnia ogłoszenia w Dzienniku Urzędowym Województwa Dolnośląskiego.

PRZEWODNICZĄCY
RADY GMINY

MARIAN KOZYRA

3134

UCHWAŁA RADY GMINY CIEPŁOWODY

z dnia 5 września 2006 r.

w sprawie nadania statutu Urzędowi Gminy Ciepłowody

Na podstawie art. 18 ust. 2 pkt 15 oraz art. 40 ust. 2 pkt 2 ustawy z dnia 8 marca 1990 r. o samorządzie gminnym (Dz. U. z 2001 r. Nr 142, poz. 1591 z późn. zm.), art. 20 ust. 2 i art. 238 ust. 3 ustawy z dnia 30 czerwca 2005 r. o finansach publicznych (Dz. U. Nr 249, poz. 2104 z późn. zm.) Rada Gminy Ciepłowody nadaje statut Urzędowi Gminy Ciepłowody w brzmieniu:

R o z d z i a ł I

Postanowienia ogólne

§ 1

Podstawą działania Urzędu Gminy Ciepłowody zwanym dalej Urzędem stanowią w szczególności:

1. ustawa z dnia 8 marca o samorządzie gminnym (Dz. U. z 2001 r. Nr 142, poz. 1591 ze zm.),
2. ustawa z dnia 22 marca 1990 r. o pracownikach samorządowych (Dz. U. z 2001 r. Nr 142, poz. 1593 ze zm.),
3. ustawa z dnia 30 czerwca 2005 r. o finansach publicznych (Dz. U. Nr 249, poz. 2104 ze zm.).

§ 2

1. Urząd jest gminną jednostką organizacyjną, działającą w formie jednostki budżetowej.
2. Siedzibą Urzędu jest budynek przy ul. Kolejowej 3 w Ciepłowodach.
3. Kierownikiem Urzędu jest Wójt Gminy Ciepłowody.
4. Wójt reprezentuje Urząd na zewnątrz.

R o z d z i a ł II

Przedmiot i zakres działania

§ 3

Przedmiotem działalności Urzędu jest zapewnienie obsługi Wójta Gminy Ciepłowody w realizacji zadań publicznych określonych w obowiązujących przepisach prawa.

§ 4

Organizację i zasady funkcjonowania Urzędu określa Regulamin Organizacyjny Urzędu Gminy Ciepłowody nadany przez Wójta Gminy w formie zarządzenia.

R o z d z i a ł III

Gospodarka finansowa

§ 5

1. Urząd prowadzi gospodarkę finansową na zasadach określonych w ustawie o finansach publicznych.

2. Podstawą gospodarki finansowej Urzędu jest roczny plan finansowy dochodów i wydatków zgodny z układem wykonawczym budżetu gminy.
3. Urząd prowadzi rachunkowość oraz sporządza sprawozdania finansowe zgodnie z obowiązującymi w tym zakresie przepisami.
4. Procedury ustalania i zmian planu finansowego określają odrębne przepisy.

§ 6

Środki na działalność Urzędu pochodzą z budżetu gminy, a pobrane dochody odprowadzane są na rachunek dochodów gminy.

R o z d z i a ł IV

Postanowienia końcowe

§ 7

Zmiany niniejszego statutu mogą być dokonywane jedynie w trybie jego nadania.

§ 8

Wykonanie uchwały powierza się Wójtowi Gminy.

§ 9

Statut podlega ogłoszeniu w Dzienniku Urzędowym Województwa Dolnośląskiego.

§ 10

Uchwała wchodzi w życie po upływie 14 dni od dnia ogłoszenia w Dzienniku Urzędowym Województwa Dolnośląskiego

PRZEWODNICZĄCY
RADY GMINY

MARIAN KOZYRA

3135**UCHWAŁA RADY GMINY CIEPŁOWODY**

z dnia 5 września 2006 r.

w sprawie zasad i trybu udzielania pomocy w zakresie zadań własnych gminy w formie dożywiania uczniów

Na podstawie art. 18 ust. 2 pkt 15, w związku z art. 40 ust. 1 ustawy z dnia 8 marca 1990 r. o samorządzie gminnym (tekst jedn. Dz. U. z 2001 r. Nr 142, poz. 1591 z późn. zm.), art. 17 ust. 1 pkt 14, art. 48 ust. 5, art. 96 ust. 2 i 4 ustawy o pomocy społecznej z dnia 12 marca 2004 r. (Dz. U. z 2004 r. Nr 64, poz. 593 z późn. zm.) Rada Gminy Ciepłowody uchwala, co następuje:

§ 1

- Świadczenie w formie gorącego posiłku przysługuje uczniowi uczęszczającemu do szkoły podstawowej, gimnazjum lub ponadgimnazjalnej, jeżeli dochód na osobę w rodzinie ucznia nie przekracza 150% dochodu, o którym mowa w art. 8 ust. 1 pkt 1 i 2 ustawy z dnia 12 marca 2004 r. o pomocy społecznej z zastrzeżeniem ust. 2.
- W przypadku, gdy dochód na osobę w rodzinie ucznia przekracza 150% dochodu, o którym mowa w ust. 1 – wydatki poniesione na przyznany posiłek podlegają zwrotowi, w części lub całości, na zasadach określonych w § 3 niniejszej uchwały.

§ 2

- Świadczenie w formie jednego gorącego posiłku dziennie przyznaje się na wniosek rodziców ucznia, jego opiekuna prawnego, rodziców zastępczych, a także dyrektora szkoły, wychowawcy klasy, pracownika socjalnego lub innej osoby, za zgodą przedstawiciela ustawowego lub rodziców zastępczych.
- Wniosek, o którym mowa w ust. 1, składa się wyłącznie do Ośrodka Pomocy Społecznej w Ciepłowodach.

§ 3

- W decyzji o przyznaniu pomocy w formie zakupu gorącego posiłku określa się wysokość kwoty podlegającej zwrotowi z tytułu wydatków poniesionych na ten cel.
- Zwrot wydatków poniesionych na zakup posiłków uzależniony jest od wysokości przekroczenia dochodu na osobę w rodzinie ucznia, o którym mowa w § 1 ust. 1 i wynosi:

Przekroczenie dochodu na osobę w rodzinie ucznia – (316 zł)	Odpłatność rodziców
Od 151 – 200%	50% wartości świadczenia
powyżej 200%	100% wartości świadczenia

- Wartość przyznanego świadczenia podlegająca zwrotowi winna być wpłacana przez rodziców lub opiekunów dziecka w Ośrodku Pomocy Społecznej w Ciepłowodach w terminie ustalonym w decyzji.

§ 4

Pobrane kwoty odpłatności za posiłki stanowią dochód gminy.

§ 5

Wykonanie uchwały powierza się Wójtowi Gminy Ciepłowody.

§ 6

Uchwała podlega publikacji w Dzienniku Urzędowym Województwa Dolnośląskiego.

§ 7

Uchwała wchodzi w życie po upływie 14 dni od ogłoszenia w Dzienniku Urzędowym Województwa Dolnośląskiego.

**PRZEWODNICZĄCY
RADY GMINY**

MARIAN KOZYRA

3136**UCHWAŁA RADY GMINY STARE BOGACZOWICE**

z dnia 15 września 2006 r.

**w sprawie zasad i trybu prowadzenia konsultacji z mieszkańcami gminy
Stare Bogaczowice**

Na podstawie art. 5a ust. 2 i art. 40 ust. 1 ustawy z dnia 8 marca 1990 r. o samorządzie gminnym (tekst jednolity Dz. U. z 2001 r. Nr 142, poz. 1591 z późn. zm.) Rada Gminy Stare Bogaczowice, uchwała:

§ 1

1. W wypadkach przewidzianych ustawą oraz sprawach ważnych dla gminy mogą być przeprowadzone konsultacje z mieszkańcami gminy w celu poznania opinii mieszkańców co do sposobu rozstrzygnięcia sprawy będącej przedmiotem konsultacji.
2. Obligatoryjnie konsultacje przeprowadza się w sprawach:
 - a) zmiany nazw miejscowości,
 - b) tworzenia, modyfikacji granic bądź zniesienia jednostki pomocniczej,
 - c) nadania lub zmiany nazwy ulic,
 - d) nadania nazwy obiektowi fizjograficznemu,
 - e) nadania imienia obiektowi budowlanemu użyteczności publicznej,
 - f) strategii rozwoju gminy.
3. Konsultacje mają charakter opiniodawczy i nie są dla organów Gminy wiążące.
4. Uchwała o przeprowadzeniu konsultacji określa formę, datę i miejsce, zasięg terytorialny konsultacji oraz treść pytania lub pytań, wzór ankiety.
5. Konsultacje mogą odbywać się w formie:
 - a) badania opinii mieszkańców za pomocą ankiet dostępnych w budynku Urzędu i na stronie internetowej Gminy,
 - b) zebrań wiejskich,
 - c) wyrażenia opinii lub złożeniu uwag w sprawie będącej przedmiotem konsultacji,
 - d) udzieleniu odpowiedzi na postawione pytanie lub pytania,
 - e) wyborze jednego z zaproponowanych rozwiązań.
6. Uchwałę o przeprowadzeniu konsultacji ogłasza się przez rozplakatowanie na terytorium objętym konsultacjami co najmniej 7 dni przed terminem rozpoczęcia konsultacji.
7. Wyniki konsultacji są niezwłocznie przekazywane Radzie Gminy i publikowane w Biuletynie Informacji Publicznej Gminy Stare Bogaczowice oraz na tablicach ogłoszeń Urzędu Gminy.

§ 2

1. Konsultacje z mieszkańcami przeprowadza się na wniosek:
 - a) komisji Rady Gminy,
 - b) radnych Gminy Stare Bogaczowice w ilości 1/3 ustawowego składu rady,
 - c) Wójta Gminy Stare Bogaczowice.
2. Wniosek o przeprowadzenie konsultacji musi zawierać:
 - a) opis przedmiotu konsultacji, treść pytań, bądź wariantów rozwiązań wraz z uzasadnieniem zawierającym przesłanki zarówno społeczne, jak i ekonomiczne przeprowadzenia konsultacji,
 - b) zasięg terytorialny konsultacji,
 - c) podpis wnioskodawcy.
3. Wniosek, o którym mowa w punkcie 2, kieruje się do Rady Gminy.

§ 3

1. Rada Gminy podejmuje uchwałę o przeprowadzeniu lub nieprzeprowadzeniu konsultacji.
2. W przypadku stwierdzenia uchybień formalnych wniosku, a także wtedy gdy konsultacje mogłyby doprowadzić do rozstrzygnięć sprzecznych z prawem, Rada Gminy podejmuje uchwałę o odrzuceniu wniosku.
3. Podjęcie uchwały o przeprowadzeniu lub o nieprzeprowadzeniu konsultacji poprzedza analiza i ocena skutków ekonomicznych (koniecznych do poniesienia kosztów) w stosunku do zamierzonego celu konsultacji (przedmiotu konsultacji) i wpływu problemu będącego przedmiotem ewentualnych konsultacji na społeczność gminy.

§ 4

W konsultacjach mają prawo udziału osoby stale zamieszkałe na terenie gminy bądź sołectwa, gdzie będą przeprowadzone konsultacje.

§ 5

Zakres konsultacji, o których mowa w § 1, może być ograniczony do terenu jednej lub kilku jednostek pomocniczych.

§ 6

Za przyjętą uznaje się opinię, za którą opowiedziała się więcej niż połowa biorących czynny udział w konsultacjach.

§ 7

Wykonanie uchwały powierza się Wójtowi Gminy Stare Bogaczowice.

§ 8

Uchwała podlega opublikowaniu w Dzienniku Urzędowym Województwa Dolnośląskiego i wchodzi w życie w 14 dniu od dnia jej ogłoszenia.

**PRZEWODNICZĄCY
RADY GMINY**

PAWEŁ SKIBIŃSKI

3137**UCHWAŁA RADY GMINY W KOSTOMŁOTACH**

z dnia 21 września 2006 r.

w sprawie uzupełnienia opisu granic okręgów wyborczych na terenie gminy Kostomłoty

Na podstawie art. 92 ustawy z dnia 16 lipca 1998 r. – Ordynacja wyborcza do rad gmin, rad powiatów i sejmików województw (tekst jednolity Dz. U. z 2003 r. Nr 159, poz. 1547 z późn. zm.) Rada Gminy w Kostomłotach uchwała, co następuje:

§ 1

Zmienia się uchwałę Rady Gminy w Kostomłotach nr XLIV/268/02 z dnia 28 czerwca 2002 r. w sprawie podziału gminy Kostomłoty na okręgi wyborcze, ich granic, numerów oraz liczby radnych wybieranych w tych okręgach w sposób następujący:

§ 1

w okręgu nr 9 dodaje się wyraz **Sobkowice**.

§ 2

Uchwała wchodzi w życie z dniem podjęcia i podlega ogłoszeniu w Dzienniku Urzędowym Województwa Dolnośląskiego oraz zostaje podana do publicznej wiadomości w sposób zwyczajowo przyjęty.

PRZEWODNICZĄCY
RADY GMINY

KAZIMIERZ ŁAPA

3138**UCHWAŁA RADY GMINY MARCINOWICE**

z dnia 26 września 2006 r.

w sprawie zasad i trybu umarzania, odraczania oraz rozkładania na raty wierzytelności Gminy Marcinowice, do których nie stosuje się przepisów ustawy – „Ordynacja podatkowa”

Na podstawie art. 18 ust. 2 pkt 15, art. 41 ust. 1 i art. 42 ustawy z dnia 8 marca 1990 r. o samorządzie gminnym (Dz. U. z 2001 r. Nr 142, poz. 1591 z późn. zm.), art. 43 ust. 2 ustawy z dnia 30 czerwca 2005 r. o finansach publicznych (Dz. U. Nr 249, poz. 2104 z późn. zm.) Rada Gminy Marcinowice uchwała, co następuje:

§ 1

Ustala się zasady i tryb umarzania, odraczania terminów zapłaty oraz rozkładania na raty wierzytelności jednostek organizacyjnych Gminy Marcinowice z tytułu należności pieniężnych, do których nie stosuje się przepisów ustawy z dn. 29 sierpnia 1997 r. – Ordynacja podatkowa (Dz. U. z 2005 r. Nr 8, poz. 60 z późn. zm.), przysługujących tym jednostkom od osób fizycznych, osób prawnych oraz innych jednostek organizacyjnych nieposiadających osobowości prawnej.

§ 2

Ilekroć w uchwale jest mowa o:

1. wierzytelności – rozumie się przez to należności pieniężne przypadające od dłużnika ze sprzedaży towarów, usług, robót, opłat wynikających ze stosunków cywilno-prawnych, z decyzji, kar, grzywien stanowiących dochód jednostek organizacyjnych gminy,

2. dłużniku – rozumie się przez to stronę stosunku zobowiązanego, która powinna świadczenia na rzecz wierzyciela spełniać (osoby fizyczne i prawne oraz nieposiadające osobowości prawnej),
3. wartość wierzytelności – rozumie się przez to należność główną wraz z należnościami odsetkami i kosztami dochodzenia należności,
4. przeciętne wynagrodzenie miesięczne – rozumie się przez to kwotę wynagrodzenia miesięcznego określonej w obwieszczeniu Prezesa GUS, w celu naliczenia odpisu na Zakładowy Fundusz Świadczeń Socjalnych dla roku poprzedzający rok, w którym złożono wnioski w sprawie umorzenia, odroczenia lub rozłożenia na raty wierzytelności,
5. decyzji – rozumie się przez to wyrażenie na piśmie oświadczenia woli uprawnionego organu w sprawie umorzenia należności lub udzielenia ulgi w jej spłacie,
6. rodzina – małżonek, wstępny, zstępny, rodzeństwo.

§ 3

1. Należności gminy mogą być umarzone w całości lub w części, jeżeli:
 - 1) wierzytelności nie ściągnięto w toku prawomocnie zakończonego postępowania likwidacyjnego lub upadłościowego,
 - 2) nie można ustalić dłużnika lub dłużnik zmarł nie zostawiając spadkobierców lub pozostawił przedmioty codziennego użytku domowego, których łączna wartość nie przekracza kwoty stanowiącej trzykrotność przeciętnego miesięcznego wynagrodzenia,
 - 3) zachodzi uzasadnione przypuszczenie, że w postępowaniu egzekucyjnym nie uzyska się kwoty wyższej od kosztów dochodzenia i egzekucji tej należności lub postępowanie egzekucyjne okazało się nieskuteczne,
 - 4) w wyniku postępowania wyjaśniającego przez organ uprawniony wykazane zostało, że dłużnik ze względu na swoją sytuację rodzinną, majątkową i wysokość dochodów nie jest w stanie uiścić należności, a ściągnięcie jej zagroziłoby egzystencji jego oraz jego rodziny.
2. Umorzenie w przypadku zaistnienia okoliczności określonych w ust. 1 pkt 1, 2, 3 następuje z urzędu.
3. Umorzenie należności w przypadkach określonych w ust. 1 pkt 4 następuje na pisemny wniosek dłużnika.
4. Umorzenie należności głównej powoduje również umorzenie odsetek za zwłokę w całości lub w takiej części, w jakiej została umorzona należność główna.
5. Organy właściwe do umarzenia wierzytelności głównej są uprawnione do umarzenia odsetek oraz innych należności ubocznych.

§ 4

W przypadkach uzasadnionych względami społecznymi lub gospodarczymi na pisemny wniosek dłużnika biorąc pod uwagę możliwości płatnicze dłużnika oraz uzasadniony interes gminy można odroczyć termin spłaty całości lub części należności lub rozłożyć płatność całości lub części należności na raty.

W związku z trudną sytuacją na rynku pracy dopuszcza się odroczenia terminów spłaty zaległości z tytułu czynszów za lokale mieszkalne do lat trzech.

§ 5

1. Kierownicy gminnych jednostek organizacyjnych po przeprowadzeniu postępowania wyjaśniającego uprawnieni są do:

- 1) umarzenia w całości lub części wierzytelności do kwoty nieprzekraczającej jednomiesięcznego przeciętnego wynagrodzenia,
 - 2) odroczenia terminu spłaty lub rozkładania należności na raty do kwoty nieprzekraczającej czterokrotności kwoty przeciętnego miesięcznego wynagrodzenia, maksymalnie na okres 1 roku.
2. Wójt Gminy Marcinowice na wniosek Kierownika jednostki organizacyjnej po zaopiniowaniu przez merytoryczny referat uprawniony jest do umarzenia, rozkładania na raty lub odraczania spłaty wierzytelności przekraczających kwoty i terminy określone w § 5 ust. 1 pkt 1–2.
 3. Umorzenie przez Wójta Gminy kwoty przekraczającej dziesięciokrotność kwoty przeciętnego miesięcznego wynagrodzenia wymaga uprzednio uzyskanie opinii Komisji Budżetu i Finansów Rady Gminy Marcinowice.
 4. Od należności, której termin zapłaty odroczone lub którą rozłożono na raty, nie pobiera się odsetek ustawowych za zwłokę za okres od dnia wydania decyzji do dnia, który w decyzji określony został jako termin płatności.
 5. Jeżeli w terminie określonym w decyzji dłużnika nie dokonał zapłaty odroczonej należności bądź nie zapłacił którejkolwiek z rat na jakie została rozłożona należność, terminem płatności tej raty lub odroczonej należności jest termin pierwotnie określony. Porozumienie zostanie jednostronnie rozwiązane i należność stanie się natychmiast wymagana wraz z należnymi odsetkami liczonymi od terminu pierwotnego.

§ 6

Wykonanie uchwały powierza się Wójtowi Gminy Marcinowice

§ 7

Uchwała wchodzi w życie po upływie 14 dni od dnia ogłoszenia w Dzienniku Urzędowym Województwa Dolnośląskiego.

PRZEWODNICZĄCY
RADY GMINY

LESZEK ZAZULAK

3139**UCHWAŁA RADY GMINY OŁAWA**

z dnia 28 września 2006 r.

w sprawie udzielania pomocy regionalnej na wspieranie nowych inwestycji oraz na tworzenie nowych miejsc pracy związanych z nową inwestycją w formie zwolnienia z podatku od nieruchomości

Na podstawie art. 18 ust. 2 pkt 8, art. 40 ust. 1 i art. 41 ust. 1 ustawy z dnia 8 marca 1990 r. o samorządzie gminnym (tekst jednolity Dz. U. z 2001 r. Nr 142, poz. 1591 ze zmianami) oraz art. 7 ust. 3 ustawy z dnia 12 stycznia 1991 r. o podatkach i opłatach lokalnych (tekst jednolity Dz. U. z 2006 r. Nr 121, poz. 844) Rada Gminy Oława uchwala, co następuje:

§ 1

Wprowadza się program pomocy regionalnej na wspieranie nowych inwestycji oraz na tworzenie nowych miejsc pracy związanych z nową inwestycją na terenie Gminy Oława na podstawie rozporządzenia Rady Ministrów z dnia 4 sierpnia 2006 r. w sprawie udzielania przez gminy pomocy regionalnej na wspieranie nowych inwestycji lub tworzenie nowych miejsc pracy związanych z nową inwestycją (Dz. U. z 2006 r. Nr 142, poz. 1017).

§ 2

Ileokroć w uchwale jest mowa o:

- 1) ustawie – należy przez to rozumieć ustawę z dnia 12 stycznia o podatkach i opłatach lokalnych (tekst jednolity – Dz. U. z 2006 r. Nr 121, poz. 844),
- 2) rozporządzeniu – należy przez to rozumieć rozporządzenie Rady Ministrów z dnia 4 sierpnia 2006 r. w sprawie udzielania przez gminy pomocy regionalnej na wspieranie nowych inwestycji lub tworzenia nowych miejsc pracy związanych z nową inwestycją (Dz. U. z 2006 r. Nr 142, poz. 1017).

§ 3

Szczegółowe warunki udzielania pomocy regionalnej na wspieranie nowych inwestycji lub tworzenie nowych miejsc pracy związanych z nową inwestycją określa rozporządzenie.

§ 4

W przypadku przedsiębiorców realizujących nowe inwestycje na gruntach zakupionych od gminy a przejętych od wojsk Federacji Rosyjskiej uwzględnia się warunki zwolnienia określone w umowie.

§ 5

Pomoc publiczna udzielana jest w formie zwolnienia od podatku od nieruchomości gruntów, budynków i budowli lub ich części związanych z działalnością gospodarczą, będących własnością przedsiębiorcy, na okres nie dłuższy niż 3 lata.

§ 6

1. Zgłoszenie o zamiarze korzystania z pomocy regionalnej należy zgłosić Wójtowi Gminy przed rozpoczęciem realizacji inwestycji lub zatrudnieniem osób w formie pisemnego wniosku, którego wzór sta-

nowi załącznik nr 1 do uchwały, najpóźniej do dnia 31 grudnia 2006 r.

2. Wraz z wnioskiem o zamiarze korzystania z pomocy należy złożyć zobowiązanie:
 - 1) do pokrycia co najmniej 25% kosztów inwestycji ze środków własnych,
 - 2) do utrzymania nowej inwestycji co najmniej przez 5 lat od dnia jej zakończenia, w przypadku ubiegania się o pomoc na wspieranie nowej inwestycji,
 - 3) do utrzymania nowo utworzonych miejsc pracy co najmniej przez 5 lat od dnia ich utworzenia, w przypadku ubiegania się o pomoc na tworzenie nowych miejsc pracy związanych z nową inwestycją.

Wzór zobowiązania stanowi załącznik nr 2 do niniejszej uchwały.

§ 7

Zakończenie nowej inwestycji winno nastąpić w terminie 2 lat od dnia złożenia wniosku zgłaszającego zamiar z korzystania pomocy.

§ 8

Nowe miejsca pracy związane z nową inwestycją mogą być tworzone w terminie 3 lat od dnia zakończenia tej inwestycji.

§ 9

1. Zwolnienie od podatku od nieruchomości przysługuje po spełnieniu warunków do przyznania pomocy.
2. Do wniosku o zwolnienie podatnik winien dołączyć następujące dokumenty:
 - 1) aktualny odpis z rejestru przedsiębiorców KRS lub zaświadczenie o wpisie do ewidencji działalności gospodarczej,
 - 2) informację o wielkości każdej innej pomocy przeznaczonej na realizację tej samej inwestycji lub na tworzenie nowych miejsc pracy w związku z tą samą inwestycją, w tym udzielaną ze środków pochodzących z budżetu Unii Europejskiej zgodną z rozporządzeniem Rady Ministrów z dnia 11 sierpnia 2004 r. w sprawie informacji o otrzymanej pomocy publicznej innej niż pomoc de minimis (Dz. U. z 2004 r. Nr 191, poz. 1960),
 - 3) potwierdzenie zaciągniętych w zgłoszeniu zobowiązań (w zależności od rodzaju pomocy),

wzór oświadczenia stanowi załącznik nr 3 do uchwały,

- 4) dokumenty potwierdzające zakończenie nowej inwestycji lub potwierdzające utworzenie nowych miejsc pracy,
- 5) zestawienie kosztów kwalifikujących się do objęcia pomocą na wspieranie nowych inwestycji lub na tworzenie nowych miejsc pracy związanych z nową inwestycją, zgodnie z rozporządzeniem,
- 6) deklarację lub informację w sprawie podatku od nieruchomości uwzględniającą przedmioty podlegające zwolnieniu.

§ 10

W przypadku ubiegania się o pomoc regionalną na wspieranie nowej inwestycji wraz z pomocą regionalną na tworzenie nowych miejsc pracy związanych z nową inwestycją, należy spełnić warunki oraz załączyć dokumenty wymagane zarówno dla pomocy na wspieranie nowej inwestycji, jak i na tworzenie nowych miejsc pracy związanych z nową inwestycją.

§ 11

1. Podatnik, któremu przysługuje zwolnienie od podatku od nieruchomości na zasadach określonych niniejszą uchwałą, zobowiązany jest w terminie 14 dni od dnia wystąpienia okoliczności mających wpływ na zwolnienie podatkowe powiadomić organ podatkowy pod rygorem utraty zwolnienia podatkowego.
2. Organ podatkowy ma prawo do przeprowadzenia kontroli w zakresie przestrzegania przez beneficjentów pomocy warunków udzielenia zwolnienia od podatku od nieruchomości i obowiązków zawartych w uchwale, w tym także sprawdzania zgodności ze stanem faktycznym dokumentów i informacji składanych przez przedsiębiorców.

§ 12

1. O każdej zmianie powodującej utratę prawa do zwolnienia od podatku od nieruchomości, podatnik jest zobowiązany powiadomić w formie pisemnej organ podatkowy w terminie 14 dni od jej zaistnienia.
2. Podatnik, o którym mowa, traci pomoc od pierwszego dnia miesiąca, w którym wystąpiły okoliczności powodujące jej utratę.
3. Przedsiębiorca, który nie dotrzyma zobowiązań będących warunkiem uzyskania pomocy, jest zobowiązany do zwrotu udzielonej pomocy, tj. zapłaty należnego podatku od nieruchomości wraz z odsetkami od zaległości podatkowych.

§ 13

Ze zwolnienia na mocy niniejszej uchwały nie mogą korzystać przedsiębiorcy zalegający z zapłatą zobowiązań wobec budżetu Gminy Oława.

§ 14

Uchwała obowiązuje do dnia 31 grudnia 2006 r.

§ 15

Wykonanie uchwały powierza się Wójtowi Gminy Oława.

§ 16

Uchwała wchodzi w życie po upływie 14 dni od dnia jej ogłoszenia w Dzienniku Urzędowym Województwa Dolnośląskiego.

PRZEWODNICZĄCY
RADY GMINY

RYSZARD WOJCIECHOWSKI

Załącznik nr 1 do uchwały Rady
Gminy Oława z dnia 28 września
2006 r. (poz. 3139)

WNIOSEK

o udzielenie pomocy regionalnej:

zgłoszenie o zamiarze korzystania z pomocy regionalnej:

- na wsparcie nowych inwestycji wraz z pomocą na tworzenie nowych miejsc pracy związanych z nową inwestycją *
- na utworzenie nowych miejsc pracy związanych z nową inwestycją*
- na wsparcie nowej inwestycji *

w formie zwolnienia z podatku od nieruchomości

A. PODSTAWOWE INFORMACJE O PRZEDSIĘBIORCY

1. Pełna nazwa przedsiębiorcy		
2. Adres siedziby przedsiębiorcy	województwo	
	powiat	
	gmina	
	miejsowość	
	ulica	
	nr domu	
3. Numer identyfikacyjny REGON		
4. Numer identyfikacji podatkowej (NIP)		
5. Klasa rodzaju podstawowej działalności ¹⁾		
6. Forma prawna przedsiębiorcy		
7. Wielkość przedsiębiorcy ²⁾		

¹⁾ zgodnie z rozporządzeniem Rady Ministrów z dnia 20 stycznia 2004r. w sprawie Polskiej Klasyfikacji Działalności (PKD) (Dz. U. Nr 33, poz. 289, z późn. zm.)

²⁾ w rozumieniu rozporządzenia Komisji (WE) nr 70/2001 z dnia 12 stycznia 2001r. e sprawie zastosowania art. 87 i 88 Traktatu WE w odniesieniu do pomocy państwa dla małych i średnich przedsiębiorstw (Dz. Urz. WE L 10 z 13.01.2001 oraz L 63 z 28.02.2004)

B. INFORMACJE DOTYCZĄCE PLANOWANEJ INWESTYCJI

1. Szacunkowa wysokość kosztów kwalifikujących się do objęcia pomocą w zależności od rodzaju pomocy		
2. Planowany termin zakończenia inwestycji (data)		
3. Planowana wielkość inwestycji, w tym składników stanowiących podstawę opodatkowania (powierzchnia użytkowa)	Budynki Budowle Grunty	
4. Planowany termin złożenia wniosku o zwolnienie od podatku od nieruchomości		

C. INFORMACJE DOTYCZĄCE INWESTYCJI.

1. Wysokość kosztów kwalifikujących się do objęcia pomocą w zależności od jej rodzaju wg. zestawienia		
2. Termin zakończenia inwestycji (data)		

D. POZOSTAŁE INFORMACJE I ZAŁĄCZNIKI.

Podpis przedsiębiorcy lub osoby upoważnionej

Data:

** właściwe podkreślić*

Załącznik nr 2 do uchwały Rady
Gminy Oława z dnia 28 września
2006 r. (poz. 3139)

.....
(imię i nazwisko/ nazwa przedsiębiorcy)

.....
(adres zamieszkania/ siedziba przedsiębiorcy)

Wójt Gminy Oława

Zobowiązanie

W uzupełnieniu wniosku o zamiarze korzystania z pomocy regionalnej na wsparcie nowej inwestycji¹⁾, utworzenie nowych miejsc pracy związanych z nową inwestycją¹⁾ lub wsparcie nowej inwestycji wraz z pomocą regionalną na utworzenie nowych miejsc pracy¹⁾

Zobowiązuję się do pokrycia co najmniej 25% kosztów inwestycji ze środków własnych, przy czym przez środki własne rozumiem środki, które nie zostały uzyskane w związku z udzieloną pomocą publiczną, w szczególności w formie: kredytów preferencyjnych, dopłat do oprocentowania kredytów, gwarancji i poręczeń na warunkach korzystniejszych od oferowanych na rynku.

Zobowiązuję się do utrzymania nowej inwestycji co najmniej przez 5 lat od dnia jej zakończenia²⁾.

Zobowiązuję się do utrzymania nowo utworzonych miejsc pracy co najmniej przez 5 lat od dnia ich utworzenia³⁾

.....
data

.....
podpis przedsiębiorcy lub osoby

upoważnionej

1) właściwe podkreślić

2) w przypadku pomocy regionalnej na wsparcie nowej inwestycji

3) w przypadku pomocy regionalnej na utworzenie nowych miejsc pracy

Załącznik nr 3 do uchwały Rady
Gminy Oława z dnia 28 września
2006 r. (poz. 3139)

.....
(imię i nazwisko/ nazwa przedsiębiorcy)

.....
(adres zamieszkania/ siedziba przedsiębiorcy)

Wójt Gminy Oława

Oświadczenie

W uzupełnieniu wniosku o przyznanie pomocy regionalnej na wsparcie nowej inwestycji¹⁾, pomocy regionalnej na utworzenie nowych miejsc pracy związanych z nową inwestycją¹⁾, pomocy regionalnej na wsparcie nowej inwestycji wraz pomocą regionalną na tworzenie nowych miejsc pracy¹⁾

Oświadczam, że co najmniej 25% kosztów inwestycji pochodzi ze środków własnych, przy czym przez środki własne rozumiem środki, które nie zostały uzyskane w związku udzieloną pomocą publiczną, w szczególności w formie: kredytów preferencyjnych, dopłat do oprocentowania kredytów, gwarancji i poręczeń na warunkach korzystniejszych od oferowanych na rynku.

Zobowiązuję się do utrzymania tej inwestycji co najmniej przez 5 lat od dnia jej zakończenia²⁾

Zobowiązuję się do utrzymania nowo utworzonych miejsc pracy co najmniej przez 5 lat od dnia ich utworzenia³⁾

Zobowiązuję się do zwrotu otrzymanej pomocy tj. zapłaty należnego podatku w przypadku nie dotrzymania zobowiązań będących warunkiem przyznania pomocy.

Oświadczam, że jest mi znana treść art.233 ustawy z dnia 6 czerwca 1997r. Kodeks karny (Dz. U. Nr 88, poz. 553 ze zmianami), o odpowiedzialności karnej za składanie fałszywych zeznań.

.....
data

.....
podpis przedsiębiorcy lub osoby

upoważnionej

1) właściwe podkreślić

2) w przypadku pomocy regionalnej na wsparcie nowej inwestycji

3) w przypadku pomocy regionalnej na utworzenie nowych miejsc pracy

Egzemplarze bieżące i z lat ubiegłych oraz załączniki można nabywać:

1) w punktach sprzedaży:

- Dolnośląskiego Urzędu Wojewódzkiego we Wrocławiu, 50-951 Wrocław, pl. Powstańców Warszawy 1, tel. 0-71/340-64-74,
- Dolnośląskiego Urzędu Wojewódzkiego we Wrocławiu Delegatura w Jeleniej Górze, 58-506 Jelenia Góra, ul. Wiejska 29, tel. 0-75/764-72-99,
- Dolnośląskiego Urzędu Wojewódzkiego we Wrocławiu Delegatura w Legnicy, 59-220 Legnica, ul. F. Skarbka 3, tel. 0-76/856-08-00 w. 401,
- Dolnośląskiego Urzędu Wojewódzkiego we Wrocławiu Delegatura w Wałbrzychu, 58-300 Wałbrzych, ul. Słowackiego 23a-24, tel. 0-74/849-40-70.

2) w przypadku prenumeraty, na podstawie nadesłanego zamówienia w Dolnośląskim Urzędzie Wojewódzkim we Wrocławiu – Zakładzie Obsługi Urzędu, 50-951 Wrocław, pl. Powstańców Warszawy 1, tel. 0-71/340-62-02,

Zbiory Dziennika Urzędowego wraz ze skorowidzami wyłożone są do powszechnego wglądu w Bibliotece Urzędowej Dolnośląskiego Urzędu Wojewódzkiego, pl. Powstańców Warszawy 1, 50-951 Wrocław, tel. 0-71/340-62-54. Treść wydawanych dzienników dostępna jest w Internecie na stronie: <http://www.duw.pl//dzienn.htm>

Wydawca: Wojewoda Dolnośląski

Redakcja: Wydział Prawny i Nadzoru Dolnośląskiego Urzędu Wojewódzkiego

Redakcja Dziennika Urzędowego Województwa Dolnośląskiego, 50-951 Wrocław, pl. Powstańców Warszawy 1, tel. 071/340-66-21

Skład, druk i rozpowszechnianie: Dolnośląski Urząd Wojewódzki we Wrocławiu – Zakład Obsługi Urzędu, 50-951 Wrocław, pl. Powstańców Warszawy 1

Dystrybucja: tel. 0-71/340-62-02

Tłoczono z polecenia Wojewody Dolnośląskiego
w Dolnośląskim Urzędzie Wojewódzkim we Wrocławiu – Zakładzie Obsługi Urzędu
50-951 Wrocław, pl. Powstańców Warszawy 1