

**210****UCHWAŁA RADY MIASTA BOLESŁAWIEC**

z dnia 30 listopada 2005 r.

**w sprawie uchwalenia regulaminu dostarczania wody i odprowadzania ścieków na terenie Miasta Bolesławiec i Gminy Bolesławiec**

Na podstawie art. 18 ust. 1 i ust. 2 pkt 15, art. 40 ust. 1 i art. 41 ust. 1 ustawy o samorządzie gminnym (Dz. U. Nr 142, poz. 1591 ze zm.) oraz art. 19 ust. 1 i 2, w związku z art. 3 ust. 2 pkt 2 ustawy z dnia 7 czerwca 2001 r. o zbiorowym zaopatrzeniu w wodę i zbiorowym odprowadzaniu ścieków (Dz. U. Nr 72, poz. 747 ze zm.) oraz Porozumienia Międzygminnego z dnia 30 stycznia 2001 r. w sprawie powierzenia gminie miejskiej Bolesławiec zadań własnych gminy wiejskiej Bolesławiec w zakresie wodociągów i zaopatrzenia w wodę, kanalizacji, usuwania i oczyszczania ścieków komunalnych (Dz. Urz. Woj. Dolnośląskiego Nr 25, poz. 257) Rada Miasta Bolesławiec uchwała:

**Regulamin dostarczania wody i odprowadzania ścieków  
na terenie Miasta Bolesławiec i Gminy Bolesławiec****R o z d z i a ł I****Postanowienia ogólne****§ 1**

1. Regulamin określa zasady prowadzenia i warunki korzystania z usług w zakresie zbiorowego zaopatrzenia w wodę przeznaczoną do spożycia przez ludzi za pomocą urządzeń wodociągowych i bezkolektorów oraz zbiorowego odprowadzania ścieków za pomocą urządzeń kanalizacyjnych na terenie miasta Bolesławiec i gminy Bolesławiec.
2. Ilekroć w niniejszym regulaminie używa się określeń:
  - 1) „Ustawa” należy przez to rozumieć ustawę z dnia 7 czerwca 2001 r. o zbiorowym zaopatrzeniu w wodę i zbiorowym odprowadzaniu ścieków (Dz. U. Nr 72, poz. 747 ze zm.),
  - 2) „Umowa” należy przez to rozumieć następujące rodzaje umów:
    - a) umowa o zaopatrzenie w wodę i odprowadzanie ścieków,
    - b) umowa o zaopatrzenie w wodę,
    - c) umowa o odprowadzanie ścieków,
  - 3) „Odbiorca” należy przez to rozumieć podmiot będący stroną umowy o przyłączenie do sieci lub jednej z umów wymienionych w pkt b),
  - 4) „Przedsiębiorstwo” należy przez to rozumieć przedsiębiorcę w rozumieniu ustawy z dnia 2 lipca 2004 r. o swobodzie działalności gospodarczej (Dz. U. Nr 173, poz. 1807 ze zm.), który prowadzi działalność gospodarczą w zakresie zbiorowego zaopatrzenia w wodę lub zbiorowego odprowadzania ścieków.

**§ 2**

1. Przedsiębiorstwo wykonuje swoją działalność w oparciu o zezwolenie na prowadzenie zbiorowego zaopatrzenia w wodę i zbiorowego odprowadzania ścieków udzielone przez Zarząd Miasta Bolesławiec decyzją z dnia 12 września 2002 r.

2. Przedsiębiorstwo świadczy usługi zaopatrzenia w wodę lub odprowadzania ścieków wyłącznie na podstawie pisemnej umowy zawartej z Odbiorcą.

**§ 3**

Odbiorca wody powinien racjonalnie gospodarować wodą i używać jej zgodnie z przeznaczeniem oraz warunkami wynikającymi z zawartej umowy.

**R o z d z i a ł II****Minimalny poziom świadczonych usług w zakresie dostarczania wody i odprowadzania ścieków****§ 4**

Poziom świadczonych przez Przedsiębiorstwo usług w zakresie ilości, jakości oraz ciągłości dostarczania wody i odprowadzania ścieków określa zezwolenie, o którym mowa w § 2 ust. 1 oraz pozwolenie wodnoprawne wydane na podstawie odrębnych przepisów.

**§ 5**

1. Maksymalną ilość dostarczanej wody określa Umowa o zaopatrzenie w wodę zawarta z Odbiorcą. Umowa winna także określać maksymalne ilości ścieków, a w przypadku ścieków przemysłowych dopuszczalny poziom ich zanieczyszczeń wynikający z posiadanych przez Przedsiębiorstwo technicznych i technologicznych możliwości ich oczyszczania.
2. Wymagane ciśnienie wody określa rozporządzenie Ministra Infrastruktury z dnia 12 kwietnia 2002 r. w sprawie warunków technicznych, jakim powinny odpowiadać budynki i ich usytuowanie (Dz. U. Nr 75, poz. 690 ze zm.).
3. Woda do spożycia przez ludzi winna odpowiadać jakościowo wymaganiom określonym w rozporządzeniu Ministra Zdrowia z dnia 19 listopada 2002 r. w sprawie wymagań dotyczących jakości wody przeznaczonej do spożycia przez ludzi (Dz. U. Nr 203, poz. 1718).

4. Dopuszczalne zanieczyszczenia ścieków przemysłowych oraz warunki ich wprowadzania do urządzeń kanalizacyjnych reguluje rozporządzenie Ministra Infrastruktury z dnia 20 lipca 2002 r. w sprawie sposobu realizacji obowiązków dostawców ścieków przemysłowych oraz warunków wprowadzania ścieków do urządzeń kanalizacyjnych (Dz. U. Nr 129, poz. 1108).

#### § 6

Przedsiębiorstwo jest zobowiązane do informowania Prezydenta Miasta Bolesławiec oraz Wójta Gminy Bolesławiec, na koniec każdego kwartału, o jakości wody przeznaczonej do spożycia przez ludzi.

### R o z d z i a ł III

#### Szczegółowe warunki i tryb zawierania umów z Odbiorcami usług

#### § 7

1. Przedsiębiorstwo zobowiązane jest zawrzeć Umowę o zaopatrzenie w wodę lub odprowadzanie ścieków na wniosek Odbiorcy, którego nieruchomości zostanie przyłączona do sieci.
2. Odbiorcami korzystającymi zarówno z usług zaopatrzenia w wodę, jak i z usług odprowadzania ścieków, Przedsiębiorstwo może zawrzeć jedną umowę o zaopatrzenie w wodę i odprowadzanie ścieków.
3. Przedsiębiorstwo ma prawo odmówić zawarcia umowy na zaopatrzenie w wodę lub odprowadzanie ścieków z właścicielem lub zarządcą budynku wielolokalowego i osobami korzystającymi z lokali, w tym budynku, gdy nie są spełnione łącznie wszystkie warunki określone w art. 6 ust. 6 ustawy.
4. Przedsiębiorstwo ma prawo wypowiedzieć umowę właścicielowi lub zarządcy budynku wielolokalowego, jeżeli w trakcie jej obowiązywania wystąpią warunki uniemożliwiające jej spełnienie, w szczególności warunki uniemożliwiające ustalenie należności za dostarczoną wodę i odprowadzone ścieki dla poszczególnych Odbiorców usług, w tym budynku, w terminie określonym w Umowie.
5. Umowa winna wskazywać miejsce publikacji regulaminu dostarczania wody i odprowadzania ścieków.
6. W umowach dotyczących odprowadzania ścieków Przedsiębiorstwo uwzględnia postanowienia wynikające z rozporządzenia, o którym mowa w § 5 ust. 4.

#### § 8

1. Umowa o zaopatrzenie w wodę lub odprowadzanie ścieków może być zawarta na czas nieokreślony lub określony.
2. Umowa winna określać możliwość jej rozwiązania.
3. Rozwiązanie umowy może nastąpić za porozumieniem stron, z zachowaniem okresu wypowiedzenia przewidzianego w umowie i na skutek odstąpienia Przedsiębiorstwa od umowy.
4. Przedsiębiorstwo może odstąpić od umowy w przypadkach przewidzianych w art. 8 ust. 1 ustawy. Odstąpienie od umowy poprzez pisemne oświadczenie woli Przedsiębiorstwa jest doręczane odbiorcy na co najmniej 20 dni przed terminem odcięcia dostawy wody lub zamknięcia przyłącza kanalizacyjnego.

5. Rozwiązanie Umowy skutkuje zastosowaniem przez Przedsiębiorstwo środków technicznych uniemożliwiających dalsze korzystanie z usług.

#### § 9

1. Odbiorca usług składa do Przedsiębiorstwa pisemny wniosek o zawarcie Umowy w terminie określonym w warunkach technicznych przyłączenia lub umowie o przyłączenie do sieci, a w przypadku zmiany Odbiorcy usługi bez konieczności zmiany pozostałych warunków świadczenia usług, niezwłocznie po jej wystąpieniu.
2. Po odcięciu dostawy wody lub zamknięciu przyłącza kanalizacyjnego ponowne przyłączenie do sieci następuje po złożeniu przez Odbiorcę wniosku o zawarcie umowy.
3. Przedsiębiorstwo w terminie 14 dni od daty złożenia wniosku, przedkłada Odbiorcy do podpisu umowę. Postanowienia ust. 1 i 2 mają odpowiednie zastosowanie również w przypadku składania przez właściciela lub zarządcę budynku wielolokalowego wniosku o zawarcie umów z osobami korzystającymi z lokali.

#### § 10

Umowa, o której mowa w § 7 ust. 1, winna zawierać w szczególności postanowienia określone w art. 6 ust. 3 ustawy.

#### § 11

Odbiorcy usług zobowiązani są do korzystania z zaopatrzenia w wodę i odprowadzania ścieków w sposób zgodny z przepisami Ustawy i niepowodujący pogorszenia jakości usług świadczonych przez Przedsiębiorstwo oraz nieutrudniający działalności Przedsiębiorstwa, a w szczególności do:

- 1) użytkowania instalacji wodociągowej w sposób eliminujący możliwość wystąpienia awarii, skażenia chemicznego lub bakteriologicznego wody w sieci wodociągowej na skutek m. in. cofnięcia się wody z instalacji wodociągowej, powrotu ciepłej wody lub wody z instalacji centralnego ogrzewania,
- 2) montażu i utrzymania zaworów antyskażeniowych w przypadkach i na warunkach określonych odrębnymi przepisami,
- 3) użytkowania instalacji kanalizacyjnej w sposób niepowodujący zakłóceń funkcjonowania sieci kanalizacyjnej,
- 4) informowania Przedsiębiorstwa o własnych ujęciach wody, w celu prawidłowego ustalania opłat za odprowadzanie ścieków,
- 5) wykorzystywania wody z sieci wodociągowej oraz korzystania z przyłącza kanalizacyjnego wyłącznie w celach określonych w warunkach przyłączenia do sieci oraz pisemnej Umowy zawartej z Przedsiębiorstwem,
- 6) zapewnienia niezawodnego działania posiadanych instalacji i przyłączy wodociągowych lub instalacji i przyłączy kanalizacyjnych z urządzeniem pomiarowym włącznie,
- 7) podjęcia działań ograniczających skutki awarii oraz udostępniania Przedsiębiorstwu terenu w celu usunięcia awarii lub kontroli działania urządzeń pomiarowych, wodociągowych, kanalizacyjnych i przyłączy.

## R o z d z i a ł IV

**Sposób rozliczeń w oparciu o ceny i stawki opłat**

## § 12

Rozliczenia z Odbiorcami usług za zbiorowe zaopatrzenie w wodę i zbiorowe odprowadzanie ścieków prowadzone są przez Przedsiębiorstwo na podstawie rozporządzenia Ministra Infrastruktury z dnia 12 marca 2002 r. w sprawie określania taryf, wzoru wniosku o zatwierdzenie taryf oraz warunków rozliczeń za zbiorowe zaopatrzenie w wodę i zbiorowe odprowadzanie ścieków (Dz. U. Nr 26, poz. 257).

## § 13

1. W rozliczeniach strony umowy zobowiązane są stosować aktualną taryfę zatwierdzoną uchwałą Rady Miasta Bolesławiec wprowadzoną w trybie art. 24 ust. 8 ustawy, bez konieczności zmiany umowy.
2. Przedsiębiorstwo ogłasza taryfę w telewizji lokalnej oraz przynajmniej w jednym czasopiśmie lokalnym w terminie określonym w ustawie.
3. Taryfa obowiązuje przez jeden rok.
4. Zmiana taryfy nie wymaga zmiany umowy.

## § 14

Warunki prowadzenia rozliczeń za zaopatrzenie w wodę i odprowadzanie ścieków określa ustawa oraz umowa.

## § 15

Ustalanie ilości i jakości ścieków przemysłowych zrzuconych przez zakłady do sieci kanalizacyjnej odbywa się według następujących zasad:

- 1) jakość odprowadzanych ścieków przemysłowych określa się na podstawie pobranych próbek ścieków z ustalonych obustronnie studzienek pomiarowych,
- 2) koszt wykonania analizy jakości ścieków z zastrzeżeniem pkt 3 ponosi przedsiębiorstwo,
- 3) w przypadku przekroczenia 3 kategorii jakości ścieków lub maksymalnej dopuszczalnej wartości wskaźników zanieczyszczeń określonych w załączniku nr 1 do umowy – koszt wykonania analizy jakości ścieków ponosi dostawca ścieków przemysłowych,
- 4) ilość odprowadzanych ścieków przemysłowych określa się na podstawie urządzenia pomiarowego zamontowanego i utrzymywanego na koszt dostawcy ścieków,
- 5) dopuszcza się stosowanie rozliczeń za ilość zrzuconych ścieków przemysłowych na podstawie zamontowanych wodomierzy głównych z zastrzeżeniem punktów 6–10,
- 6) w przypadku, gdy dostawca ścieków posiada kilka wodomierzy i jedną studzienkę pomiarową, naliczanie opłat za odprowadzanie ścieków jest dokonywane na podstawie sumy wodomierzy głównych i jakości ścieków pomierzonej w studzience pomiarowej,
- 7) w przypadku, gdy dostawca ścieków posiada wodomierz przypisany do określonej studzienki, naliczanie opłat jest dokonywane dla każdej studzienki osobno,

- 8) w przypadku, gdy dostawca ścieków przemysłowych posiada jeden wodomierz i kilka studzienek o różnej kategorii ścieków – podstawą do naliczenia opłaty jest najwyższa otrzymana kategoria ścieków w badanych studzienkach,
- 9) w przypadku, gdy dostawca ścieków posiada kilka wodomierzy i kilka studzienek o różnej kategorii ścieków, podstawą do naliczenia jest najwyższa otrzymana kategoria ścieków w badanych studzienkach z zastrzeżeniem pkt 7,
- 10) na wniosek dostawcy ścieków Przedsiębiorstwo dokonuje kontroli gospodarki wodno-ściekowej dostawcy ścieków i wydaje warunki techniczne montażu dodatkowych wodomierzy lub urządzeń pomiarowych z przeznaczeniem do oddzielnego naliczania opłat dla każdej studzienki pomiarowej.

## R o z d z i a ł V

**Warunki przyłączenia do sieci**

## § 16

1. Przyłączenie nieruchomości do sieci wodociągowej lub kanalizacyjnej jest odpłatne i odbywa się na piśmie wniosek o przyłączenie i określenie warunków przyłączenia, zwanych dalej „warunkami przyłączenia” złożony przez osobę ubiegającą się o przyłączenie.
2. Kwota należności za przyłączenie ustalana jest na podstawie umowy o przyłączenie do sieci.
3. Z wnioskiem o przyłączenie do sieci wodociągowej lub kanalizacyjnej może występować osoba posiadająca tytuł prawny do korzystania z nieruchomości, która ma być przyłączona do sieci.
4. Wniosek, o którym mowa w ust. 1, powinien w szczególności zawierać:
  - 1) dane identyfikujące wnioskodawcę,
  - 2) adres podłączanej nieruchomości,
  - 3) rodzaj podłączenia (wodociągowe, kanalizacyjne),
  - 4) zapotrzebowanie na media:
    - a) pobór wody do celów bytowo-gospodarczych i przemysłowych ( $m^3/d$ ),
    - b) pobór wody do celów przeciwpożarowych ( $dm^3/s$ ),
    - c) odprowadzanie ścieków bytowo-gospodarczych lub przemysłowych ( $m^3/d$ ),
    - d) odprowadzanie ścieków deszczowych ( $dm^3/s$ ),
  - 5) datę i podpis wnioskodawcy.
5. W uzasadnionych przypadkach Przedsiębiorstwo może wyrazić zgodę na przyłączenie do sieci osobie, która korzysta z nieruchomości o nieregulowanym stanie prawnym.

## § 17

Odbiorca ubiegający się o przyłączenie do sieci załącza do wniosku:

- 1) dokument potwierdzający tytuł prawny do korzystania z nieruchomości, której dotyczy wniosek, a w przypadku nieruchomości o nieregulowanym stanie prawnym, opis jego statusu prawnego w stosunku do nieruchomości,
- 2) aktualną mapę sytuacyjną, określającą usytuowanie nieruchomości względem istniejących sieci wodo-

ciągowej lub kanalizacyjnej oraz innych obiektów i urządzeń uzbrojenia terenu.

#### § 18

1. Przedsiębiorstwo określa warunki przyłączenia i przekazuje je wnioskodawcy w terminie nie dłuższym niż 14 dni od dnia złożenia wniosku.
2. Warunki przyłączenia są ważne 2 lata od dnia ich wydania.
3. Warunki przyłączenia określają:
  - 1) miejsca i sposób przyłączenia sieci wodociągowej lub kanalizacyjnej z instalacjami Odbiorcy,
  - 2) określenie maksymalnej ilości wody z sieci,
  - 3) miejsca zainstalowania wodomierza głównego oraz miejsca zainstalowania urządzenia pomiarowego liczącego ilość odprowadzanych ścieków,
  - 4) wytyczne dotyczące zawartości opracowania projektowego,
  - 5) proponowane zasady współfinansowania budowy przyłączy wod.-kan.,
  - 6) dopuszczalną ilość i jakość odprowadzanych ścieków.

#### § 19

1. Przyłączenie nieruchomości do sieci wodociągowej lub kanalizacyjnej może nastąpić po spełnieniu warunków przyłączenia, o których mowa w § 18, i zawarciu umowy o przyłączenie do sieci oraz po spełnieniu warunków w niej określonych.
2. W przypadku konieczności wykonania krótkich odcinków sieci – przyłączenie do sieci wodociągowej lub kanalizacyjnej może nastąpić po:
  - 1) spełnieniu warunków przyłączenia, o których mowa w § 18,
  - 2) zawarciu umowy o wykonanie sieci i po spełnieniu warunków w niej określonych,
  - 3) zawarciu umowy o przyłączenie nieruchomości do sieci, i po spełnieniu warunków w niej określonych.

Zarówno umowa o wykonanie sieci jak i umowa o przyłączenie nieruchomości do sieci powinna w szczególności określać zasady związane z finansowaniem takiego przedsięwzięcia, termin wykonania i sposób rozliczeń wraz z wymaganą dokumentacją.

#### § 20

1. Warunki przyłączenia stanowią podstawę do rozpoczęcia realizacji prac projektowych, natomiast podpisana obustronnie umowa, o której mowa § 19, stanowi podstawę do rozpoczęcia robót budowlano-montażowych.
2. Określone w umowie o przyłączenie próby i odbiory częściowe oraz końcowe są przeprowadzane przy udziale upoważnionych przedstawicieli stron.
3. Wyniki prób i odbiorów, o których mowa w ust. 2, są potwierdzane przez strony w protokołach, których wzory, uwzględniając postanowienia § 27, określa Przedsiębiorstwo.

#### § 21

Realizacja budowy przyłączy wodociągowych i kanalizacyjnych odbywa się wg następujących zasad:

1. Do odbiorcy należy wykonanie:

- 1) projektu budowlanego przyłączy wod.-kan. wraz z uzyskaniem niezbędnych uzgodnień,
  - 2) wszelkich prac ziemnych związanych z przyłączeniem łącznie z odtworzeniem nawierzchni.
  - 3) studni rewizyjnych na terenie nieruchomości oraz odcinka kanalizacji od studni rewizyjnej do budynku.
2. Przedsiębiorstwo wykonuje nieodpłatnie:
    - 1) wpięcie do istniejącej sieci wodociągowej i kanalizacyjnej wraz z materiałem,
    - 2) odcinek przyłącza wodociągowego od sieci do zaworu za wodomierzem głównym wraz z materiałem,
    - 3) odcinek przykanalika od sieci kanalizacyjnej do pierwszej studni na posesji (licząc od strony sieci) wraz z materiałem,
    - 4) inwentaryzację powykonawczą nowo ułożonych przyłączy.

#### § 22

W przypadku braku możliwości grawitacyjnego odprowadzenia ścieków z nieruchomości osoba ubiegająca się o podłączenie wykonuje i eksploatuje na swój koszt przepompownie ścieków wraz z rurociągiem tłocznym odprowadzającym ścieki z pompowni do studni rozprężnej znajdującej się na sieci kanalizacyjnej.

#### § 23

W przypadku wykonania przyłącza wodociągowego i kanalizacyjnego na zasadach podanych w § 21, przyłącza pozostają na stanie i w eksploatacji przedsiębiorstwa.

#### § 24

1. Dokumentację projektową przyłączenia nieruchomości do sieci wodociągowej i kanalizacyjnej wykonuje osoba ubiegająca się o przyłączenie za pośrednictwem projektanta posiadającego odpowiednie uprawnienia budowlane zgodnie z rozporządzeniem w sprawie samodzielnych funkcji technicznych w budownictwie.
2. Dokumentacja projektowa powinna zawierać następujące elementy:
  - 1) opis techniczny,
  - 2) plan orientacyjny w skali nie mniejszej niż 1:10 000,
  - 3) plan zagospodarowania terenu sporządzony na kopii aktualnej mapy zasadniczej w skali 1:500 lub 1:1000 przyjętej do państwowego zasobu geodezyjnego i kartograficznego. Na planie należy zaznaczyć kolorem innym niż czarny, trasy projektowanych rurociągów oraz granice działek budowlanych objętych projektem,
  - 4) profile projektowanych rurociągów wykonane w skali: 1:100 lub 1:100/500 należy z naniesionymi informacjami dotyczącymi zmian kierunku trasy rurociągu, rodzaju nawierzchni, kolizji z istniejącymi urządzeniami ziemnymi z podaniem ich rzędnych zagłębienia. Tabela profilu powinna zawierać informacje dotyczące: rzędnych terenu, rzędnych dna lub osi projektowanego rurociągu, spadku, zastosowanych materiałów oraz odległości,

- 5) rzut przyziemia budynku z informacjami dotyczącymi projektowanego przyłącza wraz z pokazaniem armatury oraz pionów wentylacyjnych kanalizacji i innych urządzeń,
  - 6) rysunki szczegółowe studzienek kanalizacyjnych, wodomierzowych i innych budowli wraz z informacjami dotyczącymi: wymiarów studzienki, rzędnych oraz wyspecyfikowanymi wszystkimi elementami z podaniem materiału,
  - 7) zbiorcze zestawienie materiałów instalacyjnych opracowane w formie tabeli.
3. Do projektu należy dołączyć następujące dokumenty:
- 1) mapę ewidencji gruntów z wykazem właścicieli i władających,
  - 2) decyzje o nadanych uprawnieniach projektanta wraz z aktualnym zaświadczeniem o przynależności do odpowiedniej Izby Inżynierów Budownictwa,
  - 3) przy przejściach przyłącza przez tereny niebędące własnością inwestora pisemne zgody właścicieli działek, a w przypadku terenów prywatnych służebność gruntową na rzecz Przedsiębiorstwa ustanowioną w akcie notarialnym,
  - 4) warunki techniczne przyłączenia.

#### § 25

Zawarcie umowy o przyłączenie nieruchomości do sieci, o której mowa w § 19 ust. 2 pkt 3), następuje na wniosek osoby ubiegającej się o przyłączenie po dostarczeniu przez nią następujących dokumentów:

- 1) dokumentacji projektowej przyłączenia do sieci, o której mowa w § 22,
- 2) tytuł prawny do korzystania z nieruchomości,
- 3) oświadczenie o posiadanym prawie do dysponowania nieruchomością na cele budowlane.

#### § 26

Zawarcie umowy na wykonanie sieci wodociągowej lub/i kanalizacyjnej, o której mowa w § 19 ust. 2 pkt 2), następuje na wniosek osoby ubiegającej się o przyłączenie po dostarczeniu przez nią następujących dokumentów:

- 1) projekt budowlany sieci wodociągowej lub/i kanalizacyjnej,
- 2) tytuł prawny do korzystania z nieruchomości,
- 3) decyzja o pozwoleniu na budowę na wykonanie sieci wydana przez uprawniony organ.

#### § 27

1. Wykonanie podłączenia do sieci oraz robót instalacyjnych przy budowie przyłączy przez Przedsiębiorstwo poprzedzone jest dokonaniem pozytywnego odbioru technicznego wykonanych przez wnioskodawcę robót ziemnych. Na okoliczność tę spiswany jest obustronny protokół odbioru prac ziemnych.
2. Protokół końcowy odbioru technicznego przyłączy stanowi potwierdzenie prawidłowości wykonania podłączenia i przyłączy.
3. Protokół końcowy odbioru technicznego przyłączy powinien zawierać co najmniej:
  - 1) datę odbioru,
  - 2) przedmiot odbioru z wyszczególnieniem przeznaczenia przyłącza (rodzaju: wodociągowe, kanalizacyjne), średnicy, materiałów i długości,

- 3) rodzaj odprowadzanych ścieków do przyłącza kanalizacyjnego,
- 4) skład komisji dokonującej odbioru,
- 5) adres nieruchomości do której wykonano podłączenie,
- 6) podpisy członków komisji.

### R o z d z i a ł VI

#### **Techniczne warunki określające możliwości dostępu do usług wodociągowo-kanalizacyjnych**

##### § 28

1. Przedsiębiorstwo ma prawo odmówić przyłączenia do sieci w przypadku braku wystarczających mocy produkcyjnych, niewystarczających warunków technicznych uniemożliwiających realizację usługi, a w szczególności:
  - 1) braku sieci wodociągowej lub kanalizacyjnej w bezpośrednim sąsiedztwie nieruchomości objętej wnioskiem,
  - 2) złego stanu technicznego istniejących urządzeń wodociągowych lub kanalizacyjnych,
  - 3) niewystarczającego przekroju lub ciśnienia w istniejących przewodach.
2. Przedsiębiorstwo ma prawo odmówić przyłączenia do sieci, jeśli przyłącze zostało wykonane bez uzyskania zgody Przedsiębiorstwa, bądź zostało wykonane niezgodnie z wydanymi warunkami technicznymi.
3. Poziom dostępu do usług wodociągowo-kanalizacyjnych w poszczególnych latach wyznaczają wieloletnie plany rozwoju i modernizacji urządzeń wodociągowych i kanalizacyjnych Przedsiębiorstwa opracowane na podstawie studium uwarunkowań i kierunków zagospodarowania przestrzennego gminy oraz miejscowego planu zagospodarowania przestrzennego gminy.

##### § 29

1. W zakresie dostawy wody miejscem wydania rzeczy, w rozumieniu Kodeksu cywilnego, jest zawór za wodomierzem głównym.
2. W zakresie odbioru ścieków miejsce wydania rzeczy znajduje się przed pierwszą studzienką na terenie nieruchomości, licząc od strony granicy działki, a w przypadku braku studzienki na terenie nieruchomości na granicy budynku.

### R o z d z i a ł VII

#### **Sposób postępowania w przypadku niedotrzymania ciągłości usług i odpowiednich parametrów dostarczanej wody i wprowadzanych do sieci kanalizacyjnej ścieków**

##### § 30

O przewidywanych zakłóceniach w realizacji usług zaopatrzenia w wodę lub odprowadzania ścieków Przedsiębiorstwo winno uprzedzić Odbiorców w sposób zwyczajowo przyjęty.

##### § 31

O planowanych przerwach lub ograniczeniach w dostawie wody oraz przewidywanym obniżeniu jej jakości Przedsiębiorstwo powinno poinformować Odbior-

ców w sposób zwyczajowo przyjęty co najmniej na 2 dni przed planowanym terminem.

#### § 32

1. W razie przerwy w dostawie wody przekraczającej 12 godzin Przedsiębiorstwo powinno zapewnić zastępczy punkt poboru wody i poinformować Odbiorcę o jego lokalizacji i warunkach korzystania.
2. Za wodę pobraną z zastępczych punktów poboru wody pobierane są opłaty na podstawie cen i stawek opłat określonych w obowiązującej taryfie.

#### § 33

1. Przedsiębiorstwo może odciąć dostawę wody lub zamknąć przyłączy kanalizacyjne w przypadkach i na warunkach określonych w art. 8 ustawy.
2. Przepisy § 32 ust. 2 stosuje się odpowiednio.

### R o z d z i a ł VIII

#### **Prawa i obowiązki Odbiorców usług zaopatrzenia w wodę i odprowadzania ścieków**

#### § 34

Odbiorca ma prawo do stałej i niezakłóconej dostawy wody i odprowadzania ścieków na zasadach i warunkach określonych w ustawie, niniejszym regulaminie i w umowie zawartej z przedsiębiorstwem

#### § 35

1. Odbiorca winien zapewnić niezawodne działanie wodomierzy i urządzeń pomiarowych poprzez ich odpowiednie zabezpieczenie przed uszkodzeniami mechanicznymi lub skutkami niskich temperatur, a także prawidłowe utrzymanie studzienki czy też pomieszczenia, w którym są zamontowane oraz przed dostępem osób nieuprawnionych.
2. Odbiorca zobowiązany jest do natychmiastowego usunięcia awarii na przyłączy będącym w jego posiadaniu. Jeśli tego nie uczyni w ciągu 5 godzin od jej wystąpienia, przedsiębiorstwo może usunąć awarię we własnym zakresie, a poniesionymi kosztami obciążyć Odbiorcę.

#### § 36

Odbiorca usług zobowiązany jest do natychmiastowego powiadomienia przedsiębiorstwa o wszelkich stwierdzonych uszkodzeniach wodomierza głównego lub urządzenia pomiarowego, w tym o zerwaniu płomby, oraz o zmianach technicznych w instalacji wewnętrznej, które mogą mieć wpływ na działanie sieci.

#### § 37

1. Odbiorca jest zobowiązany do terminowego regulowania należności za dostawę wody i odprowadzanie ścieków.
2. Zgłoszenie przez odbiorcę usług zastrzeżeń do faktury nie wstrzymuje jej zapłaty.

#### § 38

Odbiorca zobowiązany jest do pisemnego powiadomienia Przedsiębiorstwa o zmianach własnościowych nieruchomości lub zmianach użytkownika lokalu.

### R o z d z i a ł IX

#### **Standardy obsługi Odbiorców usług, sposób załatwiania reklamacji oraz wymiana informacji w zakresie zakłóceń w dostawie wody i odprowadzaniu ścieków**

#### § 39

Przedsiębiorstwo winno zapewnić Odbiorcom należyty poziom usługi, a szczególnie winno wyodrębnić stanowisko pracy do spraw obsługi klienta.

#### § 40

Przedsiębiorstwo zobowiązane jest do udzielania na życzenie Odbiorcy lub z własnej inicjatywy pełnej informacji dotyczącej realizacji usługi, a przede wszystkim informacji objętych regulaminem oraz zawartych w taryfie.

#### § 41

W przypadku stwierdzenia przez przedsiębiorstwo lub organ Inspekcji Sanitarnej obniżenia jakości dostarczonej wody Odbiorcy przysługuje upust lub odszkodowanie na zasadach określonych w umowie.

#### § 42

1. W przypadku dostaw wody o jakości niezgodnej z regulaminem lub przerw w dostawach wody, Odbiorca usług może złożyć pisemną reklamację w terminie 7 dni od dnia, w którym zakończyła się przerwa w świadczeniu usługi, albo od dnia, w którym usługa została wykonana lub miała być wykonana.
2. Reklamacja może zostać wniesiona w innych niż wymienione w ust. 1 przypadkach niewykonania lub nienależytego wykonania usługi.
3. Reklamacja powinna zawierać:
  - 1) imię i nazwisko albo nazwę lub firmę oraz adres Odbiorcy,
  - 2) przedmiot reklamacji,
  - 3) przedstawienie okoliczności uzasadniających reklamację,
  - 4) zgłoszenie roszczenia o odszkodowanie,
  - 5) numer i datę umowy,
  - 6) podpis Odbiorcy.
4. Zgłoszona reklamacja wymaga pisemnego potwierdzenia jej przyjęcia oraz ewidencji w rejestrze reklamacji przedsiębiorstwa.
5. Przedsiębiorstwo rozpatruje reklamację niezwłocznie, nie dłużej jednak niż w terminie 30 dni od dnia jej wniesienia.
6. Przedsiębiorstwo udziela odpowiedzi na reklamację w formie pisemnej. Odpowiedź winna zawierać:
  - 1) nazwę przedsiębiorstwa,
  - 2) powołanie podstawy prawnej,
  - 3) rozstrzygnięcie o uwzględnieniu lub odmowie uwzględnienia reklamacji,
  - 4) pouczenie w sprawie możliwości dochodzenia roszczeń w innym trybie,
  - 5) podpis upoważnionego pracownika reprezentującego Przedsiębiorstwo, z podaniem zajmowanego przez niego stanowiska.
7. W przypadku odmowy uwzględnienia reklamacji w całości lub w części, odpowiedź na reklamację winna zawierać uzasadnienie faktyczne i prawne.

## R o z d z i a ł X

**Warunki dostarczania wody na cele przeciwpożarowe**

## § 43

Uprawnionymi do poboru wody na cele przeciwpożarowe z sieci będącej w posiadaniu Przedsiębiorstwa są poszczególne jednostki:

- 1) W Gminie Bolesławiec – Ochotnicza Straż Pożarna i Komenda Powiatowa Państwowej Straży Pożarnej.
- 2) W Gminie Miejskiej Bolesławiec – Komenda Powiatowa Państwowej Straży Pożarnej.

## § 44

Pobór wody na cele przeciwpożarowe z sieci będącej w posiadaniu Przedsiębiorstwa dokonywana jest w miejscach uzgodnionych z Przedsiębiorstwem.

## § 45

Uprawnieni do poboru wody na cele przeciwpożarowe z sieci będącej w posiadaniu przedsiębiorstwa zobowiązani są do:

- 1) powiadomienia przedsiębiorstwa o miejscu pożaru natychmiast po otrzymaniu zgłoszenia,
- 2) przesłania przedsiębiorstwu do 15 następnego miesiąca comiesięcznego pisemnego zestawienia poboru wody na cele przeciwpożarowe zawierającego ilość pobranej wody, datę i miejsce jej pobrania.

## § 46

1. Przedsiębiorstwo obciąża Gminy za wodę pobraną na cele przeciwpożarowe, stosując ceny ustalone w taryfie, może też zawrzeć umowę z Gminą, w której określone zostaną zasady rozliczeń za pobraną wodę na cele przeciwpożarowe, jak i inne cele wymienione w art. 22 ustawy.
2. Rozliczenia za wodę pobraną na cele przeciwpożarowe dokonywane są za okresy miesięczne, za każde pobranie z sieci.

## R o z d z i a ł X I

**Przepisy końcowe**

## § 47

W sprawach nieobjętych niniejszym regulaminem obowiązują przepisy ustawy z dnia 7 czerwca 2001 r. o zbiorowym zaopatrzeniu w wodę i zbiorowym odprowadzaniu ścieków (Dz. U. Nr 72, poz. 747 ze zm.) wraz z przepisami wykonawczymi wydanymi na jej podstawie.

## § 48

Przedsiębiorstwo wodociągowo-kanalizacyjne zobowiązane jest do udostępnienia niniejszego regulaminu na żądanie Odbiorcy.

## § 49

Wykonanie uchwały powierza się Prezydentowi Miasta Bolesławiec.

## § 50

Z dniem wejścia w życie niniejszej uchwały traci moc uchwała nr LIII/448/02 Rady Miejskiej w Bolesławcu z dnia 8 października 2002 r. w sprawie ustalenia regulaminu dostarczania wody i odprowadzania ścieków (Dz. Urz. Woj. Dolnośląskiego Nr 249, poz. 3489).

## § 51

Uchwała wchodzi w życie po upływie 14 dni od dnia ogłoszenia w Dzienniku Urzędowym Województwa Dolnośląskiego

PRZEWODNICZĄCY RADY

STANISŁAW MAŁKOWSKI

**211****UCHWAŁA RADY MIEJSKIEJ LEGNICY**

z dnia 28 grudnia 2005 r.

**w sprawie nadania nazw niektórym ulicom na obszarze miasta Legnicy**

Na podstawie art. 7 ust. 1, art. 18 ust. 2 pkt 13 ustawy z dnia 8 marca 1990 r. o samorządzie gminnym (Dz. U. z 2001 r. Nr 142, poz. 1591, z 2002 r. Nr 23, poz. 220, Nr 62, poz. 558, Nr 113, poz. 984, Nr 153, poz. 1271 i Nr 214, poz. 1806, z 2003 r. Nr 80, poz. 717 i Nr 162, poz. 1568, z 2004 r. Nr 102, poz. 1055, Nr 116, poz. 1203 i Nr 167, poz. 1759 oraz z 2005 r. Nr 172, poz. 1441 i Nr 175, poz. 1457) i art. 8 ust. 1a ustawy z dnia 21 marca 1985 r. o drogach publicznych (Dz. U. z 2004 r. Nr 204, poz. 2086, Nr 273, poz. 2703, z 2005 r. Nr 163, poz. 1362, Nr 172, poz. 1440, Nr 163, poz. 1364, Nr 169, poz. 1420 i Nr 172, poz. 1441) uchwała się, co następuje:

## § 1

Nadaje się następujące nazwy:

- 1) **ul. Tadeusza Gumińskiego** – dla drogi publicznej biegnącej prostopadle od al. Rzeczypospolitej w kierunku wschodnim do ulicy Stanisława Miśka, zgodnie z załącznikiem mapowym,
- 2) **ul. Janusza Kertyńskiego** – dla drogi publicznej, biegnącej prostopadle od ulicy płk. Karola Myrka, w kierunku północnym do ulicy Tadeusza Gumińskiego, zgodnie z załącznikiem mapowym,
- 3) **ul. Tadeusza Myśliwca** – dla drogi publicznej biegnącej prostopadle od ulicy Tadeusza Gumińskiego, w kierunku północno-wschodnim do granic miasta, zgodnie z załącznikiem mapowym,
- 4) **ul. Stanisława Piaskowskiego** – dla drogi publicznej biegnącej prostopadle od ulicy Tadeusza Myśliwca przez skrzyżowanie z ulicą Tadeusza Gumińskiego, w kierunku ulicy płk. Karola Myrka, zgodnie z załącznikiem mapowym,
- 5) **ul. Henryka Karlińskiego** – dla drogi publicznej biegnącej prostopadle od ulicy płk. Karola Myrka przez skrzyżowania z ulicami Tadeusza Gumińskiego i Tadeusza Myśliwca, w kierunku północno-wschodnim do granic miasta, zgodnie z załącznikiem mapowym,

6) **ul. Jana Podoby** – dla odcinka drogi wewnętrznej pomiędzy ulicami Stanisława Piaskowskiego i Henryka Karlińskiego oraz drogi publicznej biegnącej od skrzyżowania z ulicą Stanisława Miśka, w kierunku wschodnim do granic miasta, zgodnie z załącznikiem mapowym,

7) **ul. Stanisława Miśka** – dla drogi publicznej biegnącej prostopadle od ulicy Jana Podoby do ulicy Tadeusza Myśliwca, zgodnie z załącznikiem mapowym.

Załączniki mapowe stanowią integralną część niniejszej uchwały.

## § 2

Wykonanie uchwały powierza się Prezydentowi Miasta Legnicy.

## § 3

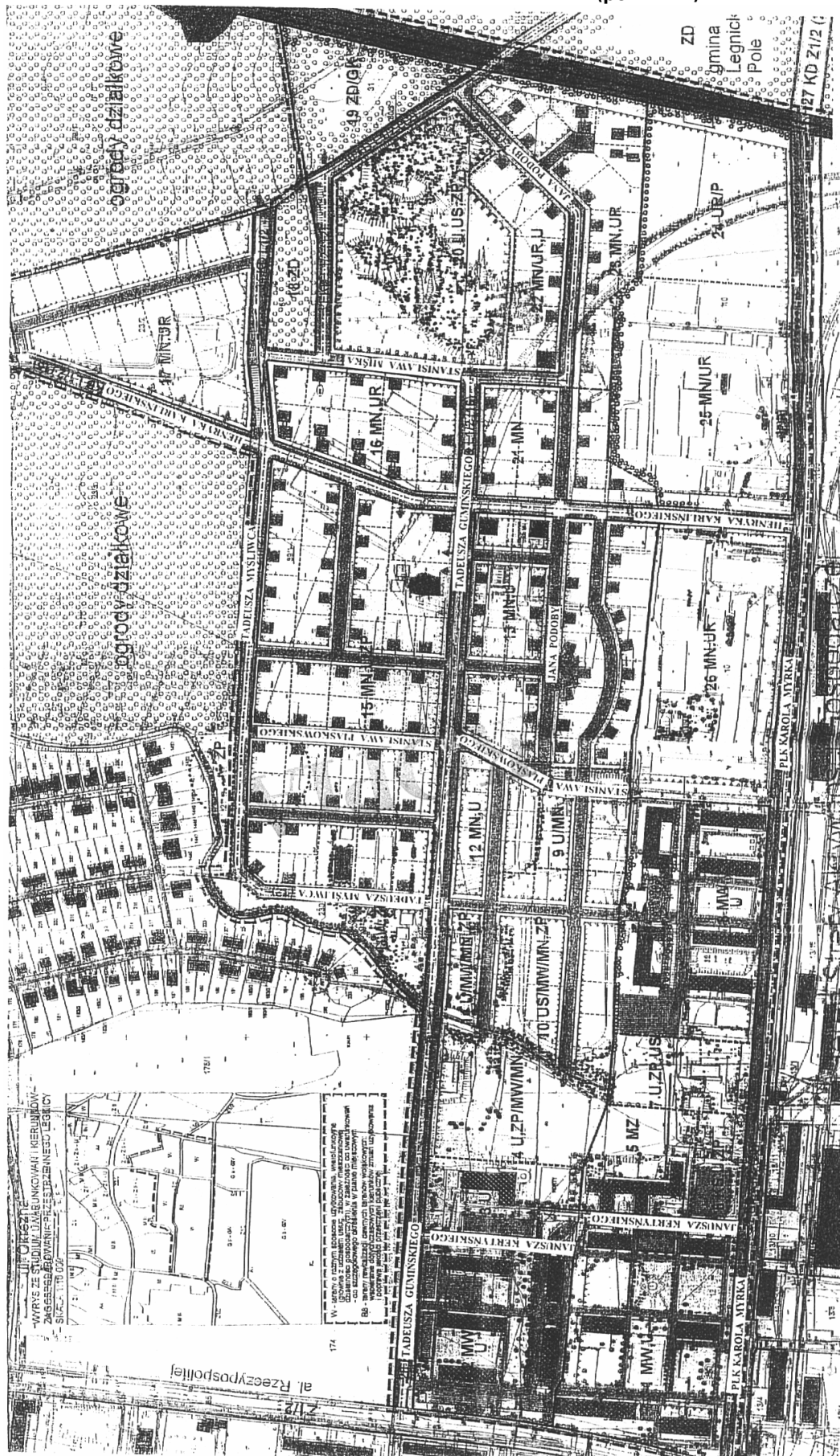
Uchwała wchodzi w życie po upływie 14 dni od dnia ogłoszenia w Dzienniku Urzędowym Województwa Dolnośląskiego.

PRZEWODNICZĄCY RADY

CZESŁAW KOZAK



Załącznik do uchwały Rady Miejskiej  
Legnicy z dnia 28 grudnia 2005 r.  
(poz. 211)



**212**

**UCHWAŁA RADY MIEJSKIEJ LEGNICY**

z dnia 28 grudnia 2005 r.

**w sprawie zmian w nazewnictwie ulic i placów miasta Legnicy**

Na podstawie art. 7 ust. 1, art. 18 ust. 2 pkt 13 ustawy z dnia 8 marca 1990 r. o samorządzie gminnym (Dz. U. z 2001 r. Nr 142, poz. 1591, z 2002 r. Nr 23, poz. 220, Nr 62, poz. 558, Nr 113, poz. 984, Nr 153, poz. 1271 i Nr 214, poz. 1806, z 2003 r. Nr 80, poz. 717 i Nr 162, poz. 1568, z 2004 r. Nr 102, poz. 1055, Nr 116, poz. 1203 i Nr 167, poz. 1759 oraz z 2005 r. Nr 172, poz. 1441 i Nr 175, poz. 1457) i art. 8 ust. 1a ustawy z dnia 21 marca 1985 r. o drogach publicznych (Dz. U. z 2004 r. Nr 204, poz. 2086, Nr 273, poz. 2703, z 2005 r. Nr 163, poz. 1362, Nr 172, poz. 1440, Nr 163, poz. 1364, Nr 169, poz. 1420 i Nr 172, poz. 1441) uchwała się, co następuje:

§ 1

1. Zmienia się nazwę Placu Bolesława Limanowskiego, stanowiącego działki ewidencyjne nr 160/2 i 161/1 w obrębie Kartuzy na Plac Kardynała Karola Wojtyły.
2. Nadaje się nazwę ulicy Bolesława Limanowskiego dla ciągu komunikacyjnego pomiędzy ulicami Nadbrzeżną i Kamienną.
3. Zmiany w nazewnictwie, o których mowa w ust. 1 i 2, przedstawiono na załączniku mapowym, stanowiącym integralną część niniejszej uchwały.

§ 2

Wykonanie uchwały powierza się Prezydentowi Miasta Legnicy.

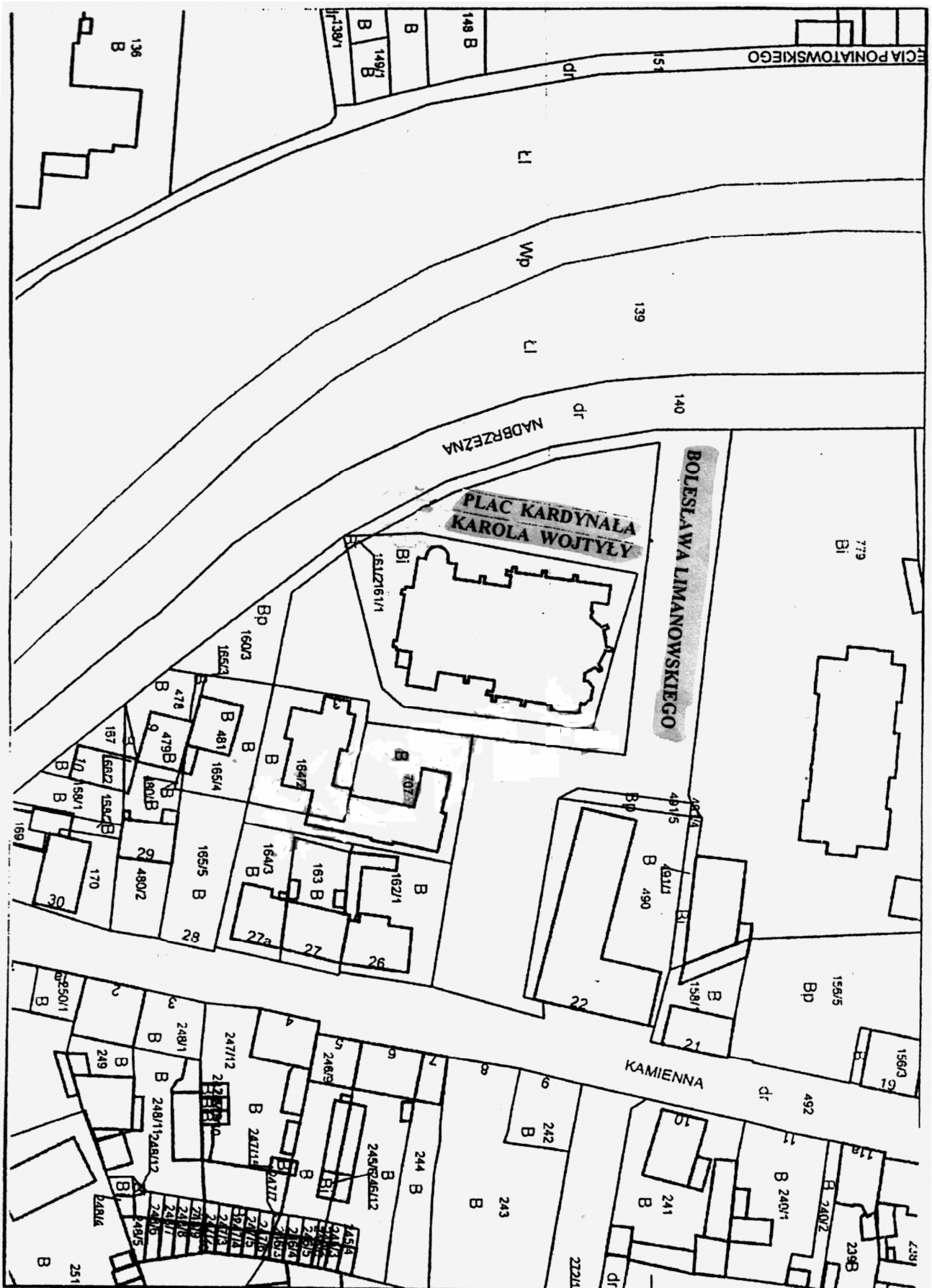
§ 3

Uchwała wchodzi w życie po upływie 14 dni od dnia ogłoszenia w Dzienniku Urzędowym Województwa Dolnośląskiego.

PRZEWODNICZĄCY RADY

*CZESŁAW KOZAK*

Załącznik do uchwały Rady Miejskiej  
Legnicy z dnia 28 grudnia 2005 r.  
(poz. 212)



## 213

### UCHWAŁA RADY MIEJSKIEJ LEGNICY

z dnia 28 grudnia 2005 r.

#### zmieniająca uchwałę w sprawie zwolnień z podatku od nieruchomości

Na podstawie art. 18 ust. 2 pkt 8 ustawy z dnia 8 marca 1990 r. o samorządzie gminnym (Dz. U. z 2001 r. Nr 142, poz. 1591, z 2002 r. Nr 23, poz. 220, Nr 62, poz. 558, Nr 113, poz. 984, Nr 153, poz. 1271 i Nr 214, poz. 1806, z 2003 r. Nr 80, poz. 717 i Nr 162, poz. 1568, z 2004 r. Nr 102, poz. 1055, Nr 116, poz. 1203 i Nr 167, poz. 1759 oraz z 2005 r. Nr 172, poz. 1441 i Nr 175, poz. 1457), art. 7 ust. 3 ustawy z dnia 12 stycznia 1991 r. o podatkach i opłatach lokalnych (Dz. U. z 2002 r. Nr 9, poz. 84, Nr 200, poz. 1683, z 2003 r. Nr 96, poz. 874, Nr 110, poz. 1039, Nr 188, poz. 1840, Nr 200, poz. 1953 i Nr 203, poz. 1966, z 2004 r. Nr 92, poz. 880 i poz. 884, Nr 96, poz. 959, Nr 123, poz. 1291 i Nr 281, poz. 2782 oraz z 2005 r. Nr 130, poz. 1087, Nr 143, poz. 1199, Nr 164, poz. 1365, Nr 167, poz. 1399, Nr 169, poz. 1419, Nr 175, poz. 1462 i Nr 179, poz. 1484) uchwała się, co następuje:

#### § 1

W uchwale nr XXVII/285/04 Rady Miejskiej Legnicy z dnia 17 listopada 2004 r. w sprawie zwolnień z podatku od nieruchomości zmienionej uchwałą nr XL/405/05 Rady Miejskiej Legnicy z dnia 28 listopada 2005 r. (Dz. Urz. Woj. Doln. z 2004 r. Nr 239, poz. 3735 oraz z 2005 r. Nr 255, poz. 4312), § 1 ust. 1 pkt 1 lit. d otrzymuje brzmienie:  
„d) na potrzeby związane z wykonywaniem funkcji penitencjarnych”.

#### § 2

Wykonanie uchwały powierza się Prezydentowi Miasta Legnicy.

#### § 3

Uchwała wchodzi w życie po upływie 14 dni od dnia ogłoszenia w Dzienniku Urzędowym Województwa Dolnośląskiego.

PRZEWODNICZĄCY RADY

CZESŁAW KOZAK

## 214

### UCHWAŁA RADY MIEJSKIEJ W OLSZYNIE

z dnia 28 grudnia 2005 r.

#### w sprawie uchylecia uchwał:

1. nr IV/28/2003 Rady Gminy w Olszynie z dnia 18 czerwca 2003 r.,
2. nr VII/37/2003 Rady Gminy w Olszynie z dnia 22 października 2003 r.,
3. nr IV/42/2005 Rady Miejskiej w Olszynie z dnia 25 maja 2005 r.

Na podstawie art. 18 ust. 2 pkt 15 i art. 91 ust. 1 zdanie 1 ustawy z dnia 8 marca 1990 r. o samorządzie gminnym (Dz. U. z 2001 r. Nr 142, poz. 1591 z późn. zm.) Rada Miejska w Olszynie uchwała, co następuje:

#### § 1

Uchyla się:

1. Uchwałę nr IV/28/2003 Rady Gminy w Olszynie z dnia 18 czerwca 2003 r. w sprawie gospodarowania odpisem na kształcenie i doskonalenie zawodowe nauczycieli oraz zasad udzielania dopłat do

czesnego dla nauczycieli dokształcających się, zatrudnionych w placówkach, dla których organem prowadzącym jest Gmina Olszyna.

2. Uchwałę nr VII/37/2003 Rady Gminy w Olszynie z dnia 22 października 2003 r. w sprawie wprowadzenia zmian w załączniku do uchwały nr IV/28/2003 Rady Gminy w Olszynie z dnia 18 czerwca

2003 r. w sprawie gospodarowania odpisem na doksztalcanie i doskonalenie zawodowe nauczycieli oraz zasad udzielania dopłat do czesnego dla nauczycieli doksztalcających się, zatrudnionych w placówkach, dla których organem prowadzącym jest Gmina Olszyna.

3. Uchwałę nr IV/42/2005 Rady Miejskiej w Olszynie z dnia 25 maja 2005 r. w sprawie wprowadzenia zmian w załączniku do uchwały nr IV/28/2003 Rady Gminy w Olszynie z dnia 18 czerwca 2003 r. w sprawie gospodarowania odpisem na doksztalcanie i doskonalenie nauczycieli oraz zasad udzielania dopłat do czesnego dla nauczycieli doksztalcających się, zatrudnionych w placówkach, dla których organem prowadzącym jest Gmina Olszyna.

§ 2

Wykonanie uchwały powierza się Burmistrzowi Olszyny.

§ 3

Uchwała wchodzi w życie po upływie 14 dni od dnia ogłoszenia w Dzienniku Urzędowym Województwa Dolnośląskiego i podlega podaniu do publicznej wiadomości poprzez wywieszenie na tablicach ogłoszeń w placówkach oświatowych Gminy Olszyna.

PRZEWODNICZĄCY RADY

JAN WRÓBLEWSKI

## 215

### UCHWAŁA RADY MIASTA ŚWIERADÓW ZDRÓJ

z dnia 28 grudnia 2005 r.

**w sprawie zmiany uchwały nr VII/38/2004 Rady Miasta Świeradów Zdrój z dnia 23 czerwca 2004 roku w sprawie nadania statutu Miejskiemu Ośrodkowi Pomocy Społecznej w Świeradowie Zdrój**

Na podstawie art. 40 ust. 2 pkt 2 ustawy z dnia 8 marca 1990 roku o samorządzie gminnym (tekst jednolity z 2001 r. Dz. U. Nr 142, poz. 1591 ze zm.) oraz art. 110 ust. 1 ustawy z dnia 12 marca 2004 r. o pomocy społecznej (Dz. U. Nr 64, poz. 593 ze zmianami) Rada Miasta Świeradów Zdrój uchwala, co następuje:

§ 1

W uchwale nr VII/38/2004 Rady Miasta Świeradów Zdrój z dnia 23 czerwca 2004 r. w sprawie nadania Statutu Miejskiemu Ośrodkowi Pomocy Społecznej w Świeradowie Zdrój, zmienionej uchwałą nr VIII/51/2005 Rady Miasta Świeradów Zdrój z dnia 29 czerwca 2005 r. w sprawie zmiany statutu Miejskiego Ośrodka Pomocy Społecznej dokonuje się następujących zmian:

W § 3 dodaje się pkt 10 o następującym brzmieniu:

„10) realizacja zadań przewidzianych w Miejskim Programie Przeciwdziałania Narkomanii z wyłączeniem prowadzenia świetlic środowiskowych.”

§ 2

Wykonanie uchwały powierza się Burmistrzowi Miasta Świeradów Zdrój.

§ 3

Uchwała wchodzi w życie po upływie 14 dni od dnia jej ogłoszenia w Dzienniku Urzędowym Województwa Dolnośląskiego i podlega podaniu do publicznej wiadomości i sposób zwyczajowo przyjęty.

PRZEWODNICZĄCY  
RADY MIASTA

MARIUSZ KIEDRZYN

**216****UCHWAŁA RADY MIASTA ŚWIERADÓW ZDRÓJ**

z dnia 28 grudnia 2005 r.

**w sprawie trybu przeprowadzenia z mieszkańcami Gminy Miejskiej Świeradów Zdrój konsultacji społecznych w sprawie zmiany granic administracyjnych Gminy**

Na podstawie art. 5a, w związku z art. 4 ust. 1 i 2 oraz 4b ust. 1 pkt 1 ustawy z dnia 8 marca 1990 roku o samorządzie gminnym (tekst jednolity Dz. U. z 2001 r. Nr 142, poz. 1591 ze zmianami) Rada Miasta uchwała, co następuje:

**§ 1**

1. Postanawia się o przeprowadzeniu z mieszkańcami Gminy Miejskiej Świeradów Zdrój konsultacji w sprawie projektowanej zmiany granic Gminy.
2. Konsultacje obejmują terytorium Gminy Miejskiej Świeradów Zdrój.

**§ 2**

1. Konsultacje z mieszkańcami w sprawie zmiany granic Gminy Miejskiej Świeradów Zdrój przeprowadza się poprzez rozprowadzenie wśród mieszkańców Gminy oraz podmiotów prowadzących na jej terenie działalność gospodarczą ankiet dotyczących projektowanej zmiany granic.
2. Wzór ankiety konsultacyjnej stanowi załącznik nr 1 do uchwały.
3. Projekt zmiany granic wyłożony zostanie w Biurze Rady Miasta Świeradów Zdrój do wglądu.
4. O terminie i miejscu wyłożenia projektu, o którym mowa w pkt 3, zawiadamia się mieszkańców w sposób zwyczajowo przyjęty na terenie gminy.
5. Konsultacje rozpoczynają się w dniu 1 marca 2006 r. i trwają do dnia 17 marca 2006 r.

**§ 3**

1. Udział w konsultacjach polega na przedstawieniu przez uprawnione podmioty swych opinii dotyczących projektu zmiany granic poprzez wypełnienie ankiet konsultacyjnych, o których mowa § 2 pkt 1.

2. Ankiety można składać osobiście lub za pośrednictwem ankieterów.
3. Ankieterzy dla rozprowadzenia oraz zebrania ankiet konsultacyjnych zostaną wyznaczeni zarządzeniem Burmistrza Miasta Świeradów Zdrój.
4. Szczegółowy zakres obowiązków ankieterów ustalony zostanie zarządzeniem Burmistrza Miasta Świeradów Zdrój.

**§ 4**

Rada Miasta Świeradów Zdrój na sesji zwołanej najpóźniej w ciągu 30 dni od dnia zakończenia konsultacji dokona ich oceny i ustali ich wynik.

**§ 5**

Wykonanie uchwały powierza się Burmistrzowi Miasta Świeradów Zdrój

**§ 6**

Uchwała wchodzi w życie po upływie 14 dni od daty jej ogłoszenia w Dzienniku Urzędowym Województwa Dolnośląskiego.

**PRZEWODNICZĄCY  
RADY MIASTA**

*MARIUSZ KIEDRZYN*

**Załącznik nr 1 do uchwały Rady  
Miasta Świeradów Zdrój z dnia  
28 grudnia 2005 r. (poz. 216)**

**Wzór ankiety konsultacyjnej**

do wyrażenia opinii w sprawie projektowanej zmiany granic Gminy Miejskiej Świeradów Zdrój.

Czy jest Pan(i) za przeprowadzeniem zmiany granic administracyjnych Gminy Miejskiej Świeradów Zdrój polegającej na włączeniu w obszar Świeradowa Zdroju terenów otaczających miasto zgodnie z projektem wyłożonym do wglądu w biurze Rady Miasta Świeradów Zdrój?

TAK	NIE	WSTRZYMUJĘ SIĘ OD GŁOSU
<input type="checkbox"/>	<input type="checkbox"/>	<input type="checkbox"/>

Informacja:

Opinie wyrazić należy stawiając znak „X” w kratce poniżej odpowiedzi „Tak”, „Nie” lub „Wstrzymuje się od głosu”

Postawienie znaku „X” w więcej niż jednej kratce lub nie postawienie znaku „X” w żadnej z kratek powoduje nieważność opinii.

**217**

**UCHWAŁA RADY MIEJSKIEJ W CHOCIANOWIE**

z dnia 29 grudnia 2005 r.

**w sprawie zmieniająca uchwałę w sprawie podziału Miasta i Gminy  
Chocianów na stałe obwody głosowania**

Na podstawie art. 18 ust. 2 pkt 15 ustawy z dnia 8 marca 1990 r. o samorządzie gminnym (Dz. U. z 2001 r. Nr 142, poz. 1591), w związku z art. 30 ust. 1 i 2 ustawy z dnia 16 lipca 1998 r. – Ordynacja wyborcza do rad gmin, rad powiatów i sejmików województw (Dz. U. z 2003 r. Nr 159, poz. 1547)<sup>2</sup> uchwała się, co następuje:

§ 1

W załączniku do uchwały nr LII/340/2002 Rady Miejskiej w Chocianowie z dnia 9 sierpnia 2002 r. w sprawie podziału Miasta i Gminy Chocianów wprowadza się następujące zmiany:

- 1) w obwodzie nr 2 dopisuje się ul. „Akacyjną”.
- 2) w obwodach oznaczonych od nr 1 do nr 10 skreśla się oznaczenia siedzib Obwodowych Komisji Wyborczych.

§ 2

Wykonanie uchwały powierza się Burmistrzowi Miasta i Gminy Chocianów.

§ 3

Uchwała podlega ogłoszeniu w Dzienniku Urzędowym Województwa Dolnośląskiego i podlega rozplakatowaniu na tablicy ogłoszeń Urzędu Miasta i Gminy Chocianów.

**PRZEWODNICZĄCY  
RADY MIEJSKIEJ**

**KRZYSZTOF LESZCZYŃSKI**

<sup>1</sup> z 2002 r. Nr 23, poz. 220 i Nr 62, poz. 558, Nr 113, poz. 984, Nr 153, poz. 1271 i Nr 214, poz. 1806 oraz z 2003 r. Nr 80, poz. 717, Nr 162, poz. 1568, z 2004 r. Nr 102, poz. 1055, Nr 116, poz. 1203, z 2005 r. Nr 172, poz. 1441, Nr 175, poz. 1457,

<sup>2</sup> z 2004 r. Nr 25, poz. 219, Nr 167, poz. 1760, Nr 175, poz. 1457

## 218

### UCHWAŁA RADY MIEJSKIEJ W PRZEMKOWIE

z dnia 30 grudnia 2005 r.

#### **w sprawie zasad i trybu udzielania dotacji z budżetu Gminy Przemków na prace konserwatorskie, restauratorskie i roboty budowlane przy zabytkach, sposobu jej rozliczania i kontroli oraz postępowania z wnioskiem o udzielenie dotacji**

Na podstawie art. 18 ust. 2 pkt 15 ustawy z dnia 8 marca 1990 r. o samorządzie gminnym (Dz. U. z 2001 r. Nr 142, poz. 1591 z późn. zm.), art. 81 ust. 1 ustawy z dnia 23 lipca 2003 r. o ochronie zabytków i opiece nad zabytkami (Dz. U. z 2003 r. Nr 162, poz. 1568 z późn. zm.) uchwała się, co następuje:

#### § 1

Ustala się zasady udzielania dotacji na prace konserwatorskie, restauratorskie i roboty budowlane przy zabytkach, wpisanych do rejestru zabytków usytuowanych na terenie miasta i gminy Przemków, sposób jej rozliczania oraz postępowania z wnioskiem o udzielenie dotacji.

#### § 2

1. Dotacja z budżetu gminy Przemków może być udzielona osobom posiadającym tytuł prawny do zabytku usytuowanych na terenie miasta i gminy Przemków, wynikających z prawa własności, użytkowania wieczystego, trwałego zarządu, ograniczonego prawa rzeczowego albo stosunku zobowiązującego.
2. Dotacja może zostać udzielona tylko wnioskodawcom, którzy wykażą się poniesieniem wkładu własnego na wykonanie prac objętych wnioskiem.
3. Dotacja może być udzielona na prace, które:
  - a) zostaną przeprowadzone w roku, w którym dotacja ma być udzielona,
  - b) rozpoczęto w roku poprzedzającym rok złożenia wniosku i będą kontynuowane w roku złożenia wniosku.

#### § 3

1. Udzielenie dotacji może nastąpić na podstawie wniosku strony o udzielenie dotacji.
2. Wniosek składa się osobno na każdy zabytek, na który ma zostać udzielona dotacja.
3. Wniosek o udzielenie dotacji składa się w Urzędzie Gminy i Miasta w Przemkowie. W 2006 roku wniosek o dotację należy złożyć w terminie do 30 marca 2006 r., a w kolejnych latach do 15 września roku poprzedzającego rok budżetowy.
4. Wniosek sporządzony zgodnie z załącznikiem nr 1 do uchwały, powinien zostać podpisany przez osobę upoważnioną do składania oświadczeń woli w imieniu wnioskodawcy.
5. Decyzję o przyznaniu dotacji podejmuje Burmistrz Gminy i Miasta Przemków w terminie 30 dni od daty złożenia wniosku, uwzględniając w szczególności:
  - a) wysokość środków budżetu Gminy Przemków w roku budżetowym, przeznaczonych na realizację zadania, o którym mowa w § 1,

- b) ocenę przedstawionej we wniosku kalkulacji kosztów realizacji zadania, w tym w realizacji do zakresu rzeczowego zadania,
  - c) ocenę możliwości realizacji zadania przez wnioskodawcę,
  - d) analizę i ocenę wykonania zadania w okresie poprzednim, z uwzględnieniem rzetelności i terminowości ich realizacji oraz rozliczenia otrzymanych na ten cel środków.
6. Kwota dotacji zostanie określona na podstawie dołączonych do wniosku dokumentów określających nakłady i zostanie zapisana w umowie o przyznaniu dotacji.
  7. Do wniosku, o którym mowa w ust. 1, należy dołączyć uwierzytelnione kopie dokumentów:
    - a) decyzję o wpisie zabytku do rejestru zabytków,
    - b) dokument potwierdzający posiadanie przez wnioskodawcę tytułu prawnego do zabytku,
    - c) pozwolenie konserwatora zabytków na prowadzenie prac, które mają być przedmiotem dotacji,
    - d) pozwolenie na budowę lub zgłoszenie robót (jeżeli prace wymagają uzyskania takiego pozwolenia lub zgłoszenia właściwemu organowi nadzoru budowlanego),
    - e) kosztorys inwestorski prac z uwzględnieniem cen zakupu materiałów niezbędnych do ich przeprowadzenia i składników cenotwórczych,
    - f) informację o wielkości środków własnych przeznaczonych na wykonanie prac objętych wnioskiem i informację o wielkości dotacji przyznanych przez inne podmioty,
    - g) informację o tym, czy wnioskodawca ubiega się o dotację na prace objęte wnioskiem u innego organu mogącego udzielić dotacji.

#### § 4

1. Udzielenie dotacji następuje na podstawie umowy zawartej z wnioskodawcą, któremu dotacja została przyznana.
2. Umowa, o której mowa w ust. 1, powinna zawierać w szczególności:
  - a) dokładne oznaczenie stron,
  - b) szczegółowy zakres rzeczowy zadania proponowanego do realizacji,
  - c) termin i miejsce realizacji zadania,
  - d) określenie czasu, na jaki umowa została zawarta,



- e) określenie wysokości przyznanej dotacji oraz warunki i terminy przekazania dotacji,
  - f) ustalenie zasad i terminów rozliczenia dotacji,
  - g) zobowiązanie wnioskodawcy do prowadzenia dokumentacji w sposób umożliwiający ocenę wykonania zadania pod względem rzeczowym i finansowym,
  - h) zobowiązanie wnioskodawcy do poddania się kontroli wykorzystania dotacji,
  - i) zobowiązanie wnioskodawcy do przestrzegania ustawy Prawo zamówień publicznych podczas realizacji zadania,
  - j) określenie obowiązku naprawienia szkody z tytułu niewykonania, nienależytego wykonania umowy lub wykorzystania dotacji na inne cele, niż określone w umowie,
  - k) ustalenie terminu zwrotu dotacji w przypadku niewykorzystania lub częściowego niewykonania zadania,
  - l) określenie sposobu wysokości wnoszenia zabezpieczenia należytego wykonania umowy i zwrotu w przypadkach określonych jak w ppkt j, k .
3. Umowę zawiera się na czas nie dłuższy niż okres jednego roku budżetowego.
  4. Wnioskodawca nie może wykorzystać środków uzyskanych na podstawie umowy na inne cele niż określone w umowie.
  5. Prawa i obowiązki stron nie mogą być przenoszone na osoby trzecie.
  6. W uzasadnionych przypadkach dopuszcza się, za zgodą stron, możliwość zmiany w ciągu roku zakresu rzeczowego oraz warunków realizacji zadania, w formie aneksu do umowy.

#### § 5

1. W przypadku wykorzystania na realizację umowy tylko części przekazanej kwoty dotacji, niewykorzystana część dotacji podlega zwrotowi.
2. Zwrot dotacji w sytuacji, o której mowa w ust. 1, następuje w terminach ustalonych w umowie, nie później niż do 31 grudnia danego roku budżetowego, na rachunek bieżący budżetu Gminy Przemków.

#### § 6

Uruchomienie dotacji następuje jednorazowo lub w kilku ratach, w zależności od specyfiki wykonywanego zadania i postanowień umowy. Przekazanie kolejnych rat dotacji nastąpi po rozliczeniu już otrzymanej raty.

#### § 7

1. Wnioskodawca zobowiązany jest do przedstawienia rozliczenia zadania pod względem rzeczowym i finansowym, według wzoru stanowiącego załącznik nr 2 do uchwały.
2. Rozliczenie o którym mowa w ust. 1, powinno nastąpić w terminie 30 dni po zakończeniu realizacji zadania.
3. Zatwierdzenie rozliczenia zadania powinno nastąpić do 30 dni od przedłożenia rozliczenia zadania, nie później niż do 31 stycznia następnego roku budżetowego.

#### § 8

Zapewnia się jawność postępowania w sprawie przyjęcia wniosku, przyznania i rozliczenia dotacji.

#### § 9

1. Wielkość środków finansowych przyznanych w roku budżetowym na prace konserwatorskie, restauratorskie i roboty budowlane przy zabytkach określa uchwała budżetowa.
2. Informację o wielkości udzielonych dotacji z budżetu gminy oraz o sposobie ich wykorzystania Burmistrz Gminy i Miasta Przemków przedstawia w sprawozdaniu rocznym z wykonania budżetu gminy.

#### § 10

Wykonanie uchwały powierza się Burmistrzowi Gminy i Miasta Przemków.

#### § 11

Uchwała wchodzi w życie po upływie 14 dni od daty ogłoszenia w Dzienniku Urzędowym Województwa Dolnośląskiego oraz podlega obwieszczeniu na tablicy informacyjnej Urzędu Gminy i Miasta w Przemkowie.

PRZEWODNICZĄCA  
RADY MIEJSKIEJ

*ANIELA KLITA*

Załącznik nr 1 do uchwały Rady  
Miejskiej w Przemkowie z dnia  
30 grudnia 2005 r. (poz. 218)

## WNIOSEK

**o udzielenie w roku .....  
dotacji celowej z budżetu Gminy Przemków na prace  
konserwatorskie, restauratorskie i roboty budowlane przy zabytkach.**

### **I. Wnioskodawca :**

1. pełna nazwa

.....  
.....  
.....

2. forma prawna .....

.....

3. numer w Krajowym Rejestrze Sądowym lub w innym rejestrze

.....  
.....

4. NIP ..... REGON.....

5. data wpisu lub rejestracji .....

6. dokładny adres : miejscowość .....

ul.....

gmina .....

powiat .....

województwo.....

7. tel .....

fax.....

e - mail :.....

http : // .....

8. nazwa banku i numer rachunku .....

.....

9. nazwiska i imiona oraz funkcje \*/ stanowiska \* osób statutowo  
upoważnionych do reprezentowania w kontaktach zewnętrznych i  
posiadających zdolność do podejmowania zobowiązań finansowych w

imieniu wnioskodawcy / zawierania umów/

.....  
.....  
.....

10. cele i zadania statutowe .....

.....  
.....  
.....

11. dane o zabytku / dokładny adres, numer wpisu do księgi rejestru, określenie zabytku

**II. Opis zadania przyjmowanego do realizacji :**

1. Nazwa zadania

2. Miejsce wykonywania zadania

3. Szczegółowy zakres rzeczowy zadania

4. Cel zadania oraz rodzaj działań przy realizacji zadania

5. Termin realizacji zadania

6. Zakładane rezultaty realizacji zadania

**III. Kalkulacja przewidywanych kosztów realizacji zadania**

Całkowity koszt w zł .....

Z tego: - wnioskowana wielkość dotacji / w zł / .....

- wielkość środków własnych / w zł / .....

- wielkość innych pozyskanych środków / w zł / .....

Kosztorys ze względu na rodzaj kosztów

Lp	Rodzaj kosztów i sposób ich kalkulacji	Koszt całkowity	w zł	
			W tym z wnioskowanej dotacji	W tym środki własne i inne poza wnioskowaną dotacją
Ogółem				

Kosztorys ze względu na źródło finansowania :

Źródło finansowania	zł	Procent
Wnioskowana kwota dotacji		
Środki własne		
Inne wpłaty – z jakiego tytułu ? - Podać wysokość, nazwę, na jakiej podstawie przyznane		
Ogółem		



4. Informacje na temat dotychczas udzielonych z budżetu Gminy dotacji :

A/ cel :

B/ wysokość:

C/ terminowość rozliczeń :

5. Informacje na temat ubiegania się o dotacje na zadanie u innego organu mogącego udzielać dotacje :

6. Dodatkowe uwagi lub informacje wnioskodawcy

.....  
.....  
.....  
.....  
.....  
.....  
.....  
.....  
.....

**Oświadczam / my, że wszystkie podane we wniosku informacje są zgodne z aktualnym stanem prawnym i faktycznym.**

/ pieczęć wnioskodawcy/

.....  
podpis osoby upoważnionej do składania oświadczeń woli  
w imieniu wnioskodawcy

data .....



Załączniki :

1. aktualny odpis z rejestru /ważny 3 miesiące od daty wystawienia/, w przypadku podmiotu podlegającego wpisowi
2. Statut lub inny dokument organizacyjny
3. Decyzja o wpisie zabytku do rejestru zabytków
4. Pozwolenie wojewódzkiego konserwatora zabytków na prowadzenie prac, które mają być przedmiotem dotacji
5. Pozwolenie na budowę lub zgłoszenie / jeżeli prace wymagają uzyskania takiego pozwolenia lub zgłoszenia/,
6. Kosztorys inwestorski z uwzględnieniem cen zakupu materiałów niezbędnych do ich przeprowadzenia i składników cenotwórczych,

Poświadczenie złożenia wniosku

Adnotacje urzędowe / nie wypełniać /

Załącznik nr 2 do uchwały Rady  
Miejskiej w Przemkowie z dnia  
30 grudnia 2005 r. (poz. 218)

**ROZLICZENIE ( CZĘŚCIOWE\* / KOŃCOWE\* )  
DOTACJI UDZIELONEJ Z BUDŻETU GMINY PRZEMKÓW  
W KWOCIE ..... Zł**

.....  
( nazwa zadania )

określonego w umowie .....  
zawartej w dniu .....  
data złożenia sprawozdania .....

**I. Informacje ogólne**

1. W jakim stopniu planowane cele zostały zrealizowane :

.....  
.....  
.....

2. Opis wykonania zadania :

.....  
.....  
.....  
.....  
.....  
.....  
.....  
.....  
.....  
.....  
.....

3. Wymierne rezultaty realizacji zadania :

.....  
.....  
.....  
.....  
.....  
.....  
.....  
.....  
.....  
.....  
.....

**Sprawozdanie z wykonania wydatków**

**A. Informacja o wydatkach poniesionych przy wykonaniu zadania**

Całkowity koszt w okresie sprawozdawczym / w zł / .....

w tym :

- koszty pokryte z uzyskanej dotacji / w zł/ .....
- środki własne / w zł / .....
- środki z innych źródeł / w zł/ .....

**1. Kosztorys ze względu na rodzaj kosztów / w zł/**

Lp	Rodzaj kosztów i sposób ich kalkulacji	Całość zadania		Poprzednie okresy sprawozdawcze / narastająco /		Bieżący okres sprawozdawczy	
		Koszt całkowity	W tym z dotacji	Koszt całkowity	W tym z dotacji	Koszt całkowity	W tym z dotacji
	Ogółem						

**2. Kosztorys ze względu na źródło finansowania**

Źródło finansowania	Całość zadania		Poprzednie okresy sprawozdawcze / narastająco/		Bieżący okres sprawozdawczy	
	zł	%	zł	%	zł	%
Koszty pokrycia z dotacji						

Środki własne						
Inne wpłaty – z jakiego tytułu						
<b>Ogółem</b>		<b>100 %</b>		<b>100 %</b>		<b>100 %</b>

Uwagi mogące mieć znaczenie przy ocenie realizacji zadania :

.....

.....

.....

.....

.....

.....

.....

.....

.....

.....

**B. Zestawienie faktur / rachunków /**

Lp	Numer dokumentu księgowego	Nr pozycji kosztorysu	Data	Nazwa wydatku	Kwota w zł	W tym ze środków z dotacji /w zł/

	<b>Ogółem</b>					
--	---------------	--	--	--	--	--

**C. Podsumowanie realizacji zadania**

Kwota dotacji określona w umowie / w zł / .....  
Dotychczas przekazana łączna kwota dotacji / w zł/ .....  
Dotychczas poniesione wydatki pokrywane z dotacji / w zł/ .....

**II. Dodatkowe informacje**

.....  
.....  
.....  
.....  
.....  
.....  
.....  
.....  
.....  
.....  
.....  
.....  
.....  
.....  
.....  
.....  
.....  
.....  
.....  
.....  
.....

Załączniki :

- 1.
- 2.
- 3.
- 4.
- 5.

**Oświadczam (my), że :**

- 1. od daty zawarcia umowy nie zmienił się status prawny wnioskodawcy,
- 2. wszystkie podane w niniejszym sprawozdaniu informacje są zgodne z aktualnym stanem prawnym i faktycznym,
- 3. zamówienia na dostawy, usługi i roboty budowlane za środki finansowe uzyskane w ramach umowy zostały dokonane zgodnie z przepisami ustawy Prawo zamówień publicznych.

.....  
/ pieczęć wnioskodawcy /

.....  
/ podpis osoby upoważnionej do składania oświadczeń woli w imieniu wnioskodawcy/

Poświadczenie złożenia sprawozdania

Adnotacje urzędowe :

.....  
.....  
.....  
.....  
.....  
.....  
.....

Do sprawozdania załączyć należy spis wszystkich faktur / rachunków /, które zostały opłacone w całości lub w części ze środków pochodzących z dotacji oraz ich oryginały. Spis zawierać powinien :

- nr faktury / rachunku,
- datę jego wystawienia,
- wysokość wydatkowanej kwoty i wskazanie, w jakiej części pokryta zostanie z dotacji, oraz rodzaj towaru lub zakupionej usługi..

Każda z faktur / rachunków/ opłaconych z otrzymanej dotacji powinna być opatrzona na odwrocie pieczęcią wnioskodawcy oraz zawierać sporządzony w sposób trwały opis zawierający z jakich środków wydatkowana kwota została pokryta, jakie było przeznaczenie zakupionych towarów, usług lub innego rodzaju opłaconej należności, zastosowany tryb przy wydatkowaniu środków ustawy prawo zamówień publicznych

Informacja ta powinna być podpisana przez osobę odpowiedzialną za sprawy dotyczące rozliczeń finansowych wnioskodawcy oraz osoby upoważnione do składania oświadczeń woli w imieniu wnioskodawcy.

**219**

**UCHWAŁA RADY MIEJSKIEJ W ŻMIGRODZIE**

z dnia 30 grudnia 2005 r.

**w sprawie nadania nazwy ulicy w miejscowości Żmigród**

Na podstawie art. 18 ust. 2 pkt 13 ustawy z dnia 8 marca 1990 r. o samorządzie gminnym (t.j. Dz. U. z 2001 r. Nr 142, poz. 1591 z późn. zm.) oraz art. 4 pkt 3 i art. 7 ust. 1-3 ustawy z dnia 21 marca 1985 r. o drogach publicznych (t.j. Dz. U. z 2004 r. Nr 2086 z późn. zm.) uchwała się, co następuje:

§ 1

Ulicy w miejscowości Żmigród stanowiącej odcinek drogi ulicy Henryka Sienkiewicza (nr działki 6 AM 19 obrębu Żmigród, o przebiegu zgodnym z załącznikiem mapowym do niniejszej uchwały) nadaje się nazwę „Bolesława Prusa”.

§ 2

Wykonanie uchwały powierza się Burmistrzowi Gminy Żmigród.

§ 3

Uchwała wchodzi w życie po upływie 14 dni od dnia ogłoszenia w Dzienniku Urzędowym Województwa Dolnośląskiego.

PRZEWODNICZĄCY  
RADY MIEJSKIEJ

*RYSZARD WOJTKOWIAK*

Załącznik do uchwały Rady Miejskiej  
w Żmigrodzie z dnia 30 grudnia  
2005 r. (poz. 219)





## 220

### UCHWAŁA RADY MIASTA I GMINY PROCHOWICE

z dnia 21 grudnia 2005 r.

**w sprawie ustalenia regulaminu określającego wysokość stawek dodatków: za wysługę lat, motywacyjnego, funkcyjnego i za warunki pracy oraz szczegółowe warunki ich przyznawania, szczegółowe warunki obliczania i wypłacania wynagrodzenia za godziny ponadwymiarowe i godziny doraźnych zastępstw, a także wysokość i warunki wypłacania dodatku mieszkaniowego**

Na podstawie art. 18 ust. 2 pkt 15 ustawy z dnia 8 marca 1990 r. o samorządzie gminnym (Dz. U. z 2001 r. Nr 142, poz. 1591 z późn. zm.), art. 30 ust. 6 i art. 54 ust. 7, w związku z art. 91d pkt 1 ustawy z dnia 26 stycznia 1982 r. Karta Nauczyciela (Dz. U. z 2003 r. Nr 118, poz. 1112) Rada Miasta i Gminy w Prochowicach uchwala, co następuje:

#### § 1

Ustala się regulamin określający wysokość dodatków: za wysługę lat, motywacyjnego, funkcyjnego i za warunki pracy oraz szczegółowe warunki ich przyznawania, a także szczegółowe warunki obliczania i wypłacania wynagrodzenia za godziny ponadwymiarowe i godziny doraźnych zastępstw, a także wysokość i warunki wypłacania dodatku mieszkaniowego w brzmieniu określonym w niniejszej uchwale.

#### Dodatek za wysługę lat

##### § 2

1. Dodatek za wysługę lat przysługuje:
  - 1) począwszy od pierwszego dnia miesiąca kalendarzowego następującego po miesiącu, w którym nauczyciel nabył prawo do dodatku lub wyższej stawki dodatku, jeżeli nabycie prawa nastąpiło w ciągu miesiąca.
  - 2) za dany miesiąc, jeżeli nabycie prawa do dodatku lub wyższej stawki nastąpiło od pierwszego dnia miesiąca.
2. Dodatek za wysługę lat przysługuje nauczycielowi za okres urlopu dla poratowania zdrowia oraz za dni, za które nauczyciel otrzymuje wynagrodzenie, z zastrzeżeniem art. 20 ust 6 Karty Nauczyciela. Dodatek ten przysługuje również za dni nieobecności w pracy z powodu niezdolności do pracy wskutek choroby lub konieczności osobistego sprawowania opieki nad dzieckiem lub chorym członkiem rodziny, za które nauczyciel otrzymuje wynagrodzenie lub zasiłek z ubezpieczenia społecznego.

#### Dodatek motywacyjny

##### § 3

1. Warunkiem przyznania nauczycielowi dodatku motywacyjnego jest uzyskanie szczególnych osiągnięć dydaktycznych, wychowawczych i opiekuńczych, a w szczególności:
  - 1) uzyskanie przez uczniów, z uwzględnieniem ich możliwości i pracy nauczyciela, co najmniej dobrych osiągnięć dydaktyczno-wychowawczych potwierdzonych wynikami klasyfikacji lub promocji, efektami egzaminów i sprawdzianów albo sukcesami w olimpiadach, konkursach, zawodach itp.,

- 2) umiejętność rozwiązywania problemów wychowawczych uczniów we współpracy z rodzicami,
  - 3) pełne rozpoznanie środowiska wychowawczego uczniów, aktywne i efektywne działanie na rzecz uczniów potrzebujących szczególnej opieki,
  - 4) posiadanie co najmniej dobrej oceny pracy lub pozytywnej oceny dorobku zawodowego,
  - 5) systematyczne i efektywne przygotowywanie się i wypełnianie przydzielonych obowiązków,
  - 6) podnoszenie kwalifikacji i umiejętności zawodowych,
  - 7) wzbogacanie własnego warsztatu pracy,
  - 8) dbałość o estetykę pomieszczeń i sprawność powierzonych pomocy dydaktycznych oraz innych urządzeń szkolnych,
  - 9) prawidłowe prowadzenie dokumentacji szkolnej i pedagogicznej,
  - 10) rzetelne i terminowe wywiązywanie się z poleceń służbowych,
  - 11) przestrzeganie dyscypliny pracy,
  - 12) zaangażowanie w realizację czynności i zadań określonych w art. 42 ust. 2 pkt 2 i 3 Karty Nauczyciela, a w szczególności:
    - a) udział w organizowaniu imprez i uroczystości szkolnych,
    - b) udział w pracach komisji przedmiotowych i innych,
    - c) opieka nad samorządem uczniowskim lub innymi organizacjami uczniowskimi działającymi na terenie szkoły,
    - d) prowadzenie lekcji koleżeńskich lub innych form aktywności w ramach wewnątrzszkolnego doskonalenia zawodowego nauczycieli,
    - e) aktywny udział w realizowaniu innych zadań statutowych szkoły.
2. O wysokości dodatku motywacyjnego dla dyrektorów szkół decydują w szczególności następujące kryteria:
    - 1) umiejętność racjonalnego gospodarowania środkami finansowymi szkoły:
      - a) przestrzeganie dyscypliny finansów publicznych w oparciu o posiadane środki finansowe,
      - b) podejmowanie działań zmierzających do wzbogacenia majątku szkolnego,

- c) pozyskiwanie środków pozabudżetowych oraz umiejętność ich właściwego wykorzystania na cele szkoły,
  - d) podejmowanie działań zapewniających utrzymanie powierzonego mienia w stanie gwarantującym optymalne warunki do realizacji zadań dydaktyczno-wychowawczych;
- 2) sprawność organizacyjna w realizacji zadań szkoły:
- a) dyscyplina pracy, podział zadań, terminowość realizacji zadań i zarządzeń,
  - b) podejmowanie działań motywujących nauczycieli do doskonalenia i podnoszenia kwalifikacji zawodowych,
  - c) polityka kadrowa,
  - d) organizowanie konferencji szkoleniowych,
  - e) współpraca z placówkami doskonalenia nauczycieli,
  - f) podejmowanie innych działań mających na celu promowanie szkoły;
- 3) wysokie efekty w pracy dydaktycznej i wychowawczej szkoły:
- a) osiągnięcia uczniów szkoły: naukowe, sportowe, artystyczne w skali miasta, regionu, województwa, kraju,
  - b) poszerzona oferta szkoły poprzez: wprowadzenie programów autorskich, innowacji i eksperymentów pedagogicznych oraz innych rozwiązań metodycznych,
  - c) dbałość o klimat wychowawczy szkoły poprzez rozwiązywanie konkretnych problemów wychowawczych, podejmowanie efektywnych działań profilaktycznych zapobiegających zagrożeniom społecznym,
  - d) stwarzanie warunków sprzyjających rozwojowi samorządności i przedsiębiorczości uczniów,
  - e) obecność szkół w środowisku lokalnym, udział w imprezach, konkursach i przeglądach organizowanych przy współpracy z instytucjami społeczno-kulturalnymi,
  - f) konstruktywna współpraca z radą rodziców lub szkoły i samorządem uczniowskim.
3. Wysokość środków finansowych przeznaczonych na dodatki motywacyjne, w przeliczeniu na jeden etat, wynosi w odniesieniu do średniego wynagrodzenia nauczyciela stażysty, o którym mowa w art. 30 ust. 3 Karty Nauczyciela, zwanego dalej „średnim wynagrodzeniem nauczyciela stażysty”:
- 1) dla dyrektorów szkół 28%,
  - 2) dla pozostałych nauczycieli 6% .
4. Dodatek motywacyjny przyznaje się na czas określony, nie krótszy niż jeden semestr i nie dłuższy niż jeden rok szkolny.
5. Dodatek motywacyjny dla nauczyciela ustala dyrektor szkoły w oparciu o kryteria – w wysokości od 3% do 20% otrzymywanego przez nauczyciela wynagrodzenia zasadniczego.
6. Dodatek motywacyjny dla dyrektorów szkół ustala burmistrz – w wysokości od 3% do 20% otrzymywanego przez dyrektora wynagrodzenia zasadniczego.
7. Prawo do dodatku motywacyjnego nauczyciel nabywa po przepracowaniu roku szkolnego w danej szkole, a nauczyciel, któremu powierzono stanowisko

sko kierownicze, z dniem powierzenia tego stanowiska.

8. Nauczycielom uzupełniającym etat w innej szkole dodatek motywacyjny przyznaje dyrektor szkoły macierzystej w uzgodnieniu z dyrektorem szkoły, w której nauczyciel uzupełnia etat.
9. Nauczycielowi przeniesionemu na podstawie art. 18 i 19 Karty Nauczyciela dodatek motywacyjny ustala dyrektor szkoły, do której nauczyciel został przeniesiony – po zasięgnięciu opinii dyrektora szkoły, w której nauczyciel był poprzednio zatrudniony.

#### Dodatek funkcyjny

##### § 4

1. Dodatki funkcyjne przysługują:
- 1) dyrektorom szkół w zależności od typu szkoły i ilości oddziałów:
- |                                 |              |
|---------------------------------|--------------|
| przedszkola i szkoły podstawowe | gimnazja     |
| – do 8 oddziałów                | 30%      35% |
| – od 9 do 11 oddziałów          | 35%      40% |
| – od 12 do 15 oddziałów         | 40%      45% |
| – powyżej 15 oddziałów          | 45%      50% |
- 2) wicedyrektorom i kierownikom przewidzianym w statucie szkoły i uwzględnionym w zatwierdzonym arkuszu organizacji szkoły od 1% do 30% średniego wynagrodzenia nauczyciela stażysty,
- 3) nauczycielom – wychowawcom klas lub oddziałów i grup przedszkolnych :
- a) do 15 uczniów – w wysokości do 3% średniego wynagrodzenia nauczyciela stażysty,
  - b) powyżej 15 uczniów – w wysokości od 3 do 4% średniego wynagrodzenia stażysty,
- 4) nauczycielom-opiekunom stażu w wysokości do 3,6% średniego wynagrodzenia nauczyciela stażysty,
- 5) nauczycielom – doradcom metodycznym w wysokości do 30% wynagrodzenia nauczyciela stażysty.
2. Wysokość dodatków funkcyjnych określonych w ust. 1 ustala dla dyrektorów Burmistrz Miasta, a dla pozostałych nauczycieli dyrektor szkoły, uwzględniając odpowiednio m. in. wielkość szkoły, jej warunki organizacyjne, złożoność zadań wynikających z funkcji, wyniki pracy.
3. Dodatek dla nauczyciela opiekuna stażu przysługuje za każdą osobę odbywającą staż, a dla wychowawcy za każdą klasę lub oddział. W przedszkolu przysługuje jeden dodatek niezależnie od liczby grup, w których prowadzi się zajęcia.

##### § 5

1. Prawo do dodatku funkcyjnego powstaje od pierwszego dnia miesiąca następującego po miesiącu, w którym nastąpiło powierzenie stanowiska uprawniającego do dodatku, a jeżeli powierzenie stanowiska nastąpiło pierwszego dnia miesiąca – od tego dnia.  
(Rozstrzygnięciem nadzorczym Wojewody Dolnośląskiego PN.II.0911-7/6/06 z dnia 13 stycznia 2006 r. stwierdzono nieważność § 5 ust. 1).
2. Nauczyciel, któremu powierzono stanowisko kierownicze na czas określony, traci prawo do dodatku funkcyjnego z upływem tego okresu, a w razie

- wcześniejszego odwołania – z końcem miesiąca, w którym nastąpiło odwołanie; jeżeli odwołanie nastąpiło pierwszego dnia – od tego dnia.
3. Dodatek funkcyjny nie przysługuje w okresie nieusprawiedliwionej nieobecności w pracy, w okresach, za które nie przysługuje wynagrodzenie zasadnicze, oraz od pierwszego dnia miesiąca następującego po miesiącu, w którym nauczyciel zaprzestał pełnienia z innych powodów obowiązków, do których jest przypisany ten dodatek, a jeżeli zaprzestanie pełnienia obowiązków nastąpiło od pierwszego dnia miesiąca – od tego dnia.
  4. Dodatek funkcyjny w stawce ustalonej dla dyrektora szkoły przysługuje wicedyrektorowi od pierwszego dnia miesiąca kalendarzowego następującego po jednym miesiącu zastępstwa.
  5. Dodatek funkcyjny przysługuje także nauczycielom, którym powierzono obowiązki kierownicze w zastępstwie.

#### **Dodatki za warunki pracy**

##### **§ 6**

1. Nauczycielowi przysługuje dodatek z tytułu pracy w trudnych lub uciążliwych warunkach, o których mowa w § 6 i § 7 rozporządzenia Ministra Edukacji Narodowej z dnia 11 maja 2000 r. (Dz. U. Nr 39, poz. 455).
2. Wysokość dodatku za pracę w trudnych warunkach wynosi **10%** średniego wynagrodzenia stażysty, a w warunkach uciążliwych **20%** tego wynagrodzenia.
3. Dodatki wypłaca się proporcjonalnie do realizowanego przez nauczyciela, w tym pełniącego funkcję kierowniczą, obowiązującego pensum w warunkach trudnych lub uciążliwych.
4. W razie zbiegu prawa do dodatków, o których mowa w ust. 3, nauczycielowi przysługuje jeden, korzystniejszy dodatek.

#### **Wynagrodzenie za godziny ponadwymiarowe i godziny doraźnych zastępstw**

##### **§ 7**

1. Wynagrodzenie za jedną godzinę ponadwymiarową i godzinę doraźnego zastępstwa oblicza się dzieląc przyznaną nauczycielowi stawkę wynagrodzenia zasadniczego (łącznie z dodatkiem za warunki pracy, jeżeli praca w godzinach ponadwymiarowych oraz doraźnego zastępstwa odbywa się w warunkach trudnych, uciążliwych lub szkodliwych dla zdrowia) przez miesięczną liczbę godzin tygodniowego obowiązkowego wymiaru zajęć, według stawki osobistego zaszeregowania nauczyciela, z uwzględnieniem dodatki za warunki pracy.
2. Miesięczną liczbę godzin obowiązkowego lub realizowanego wymiaru zajęć nauczyciela, o której mowa w ust. 1, ustala się mnożąc tygodniowy lub realizowany wymiar zajęć przez 4,16 – z zaokrągleniem do pełnych godzin w ten, że czas zajęć do 1/2 godziny pomija się, co najmniej 1/2 godziny liczy się za pełną godzinę.
3. Wynagrodzenie za godziny ponadwymiarowe przydzielone w planie organizacyjnym nie przysługuje za dni, w których nauczyciel nie realizuje zajęć z powodu przerw przewidzianych przepisami o organi-

zacji roku szkolnego, rozpoczynania lub kończenia zajęć w środku tygodnia oraz za dni usprawiedliwionej nieobecności w pracy. Godziny ponadwymiarowe przypadające w dniach, w których nauczyciel nie mógł ich realizować z przyczyn leżących po stronie pracodawcy, w szczególności w związku z:

- 1) zawieszeniem zajęć z powodu epidemii, mrozów lub klęsk żywiołowych,
- 2) wyjazdem uczniów na wycieczki lub inne imprezy,
- 3) chorobą dziecka nauczanego indywidualnie, trwającą nie dłużej niż tydzień  
– traktuje się jak godziny faktycznie odbyte.

(Rozstrzygnięciem nadzorczym Wojewody Dolnośląskiego PN.II.0911-7/6/06 z dnia 13 stycznia 2006 r. stwierdzono nieważność § 7 ust. 3).

#### **Dodatek mieszkaniowy**

##### **§ 8**

1. Wysokość nauczycielskiego dodatku mieszkaniowego, w zależności od liczby osób w rodzinie uprawnionego nauczyciela, wynosi miesięcznie:
  - 1) przy jednej osobie w rodzinie 3,5%,
  - 2) przy dwóch osobach w rodzinie 4,6%,
  - 3) przy trzech osobach w rodzinie 5,8%,
  - 4) przy czterech i więcej osobach w rodzinie 6,9%
2. Nauczycielski dodatek mieszkaniowy liczy się od średniego wynagrodzenia nauczyciela stażysty, o którym mowa w art. 30 ust. 3 Karty Nauczyciela.
3. Do członków rodziny, o której mowa w ust. 1, zalicza się wspólnie z nim zamieszkujących:
  - 1) małżonka, który nie posiada własnego źródła dochodów,
  - 2) dzieci pozostające na utrzymaniu nauczyciela lub nauczyciela i jego małżonka dzieci do ukończenia 18 roku życia lub do czasu ukończenia przez nie szkoły ponadpodstawowej albo ponadgminazjalnej, nie dłużej jednak niż do ukończenia 21 roku życia,
  - 3) pozostające na utrzymaniu nauczyciela lub nauczyciela i jego małżonka niepracujące dzieci będące studentami, do czasu ukończenia studiów wyższych, nie dłużej jednak niż do ukończenia 26 roku życia,
  - 4) dzieci niepełnosprawne nieposiadające własnego źródła dochodów,
  - 5) rodziców nauczyciela pozostających na jego wyłącznym utrzymaniu.
4. Nauczycielowi i jego współmałżonkowi, będącemu także nauczycielem, stale z nim zamieszkującemu, przysługuje tylko jeden dodatek mieszkaniowy w wysokości określonej w ust. 1. Małżonkowie wspólnie określają pracodawcę, który będzie wypłacał ten dodatek.
5. Nauczycielski dodatek mieszkaniowy przyznaje się na wniosek nauczyciela, a w przypadku nauczycieli, o których mowa w ust. 4, na ich wspólny wniosek. Nauczycielowi dodatek przyznaje dyrektor szkoły, dyrektorowi Burmistrz Miasta i Gminy.
6. Nauczycielski dodatek mieszkaniowy przysługuje nauczycielowi:
  - 1) niezależnie od tytułu prawnego do zajmowanego przez niego lokalu mieszkalnego,

- 2) od pierwszego dnia miesiąca następującego po miesiącu, w którym nauczyciel złożył wniosek o jego przyznanie, § 9
7. Nauczycielski dodatek mieszkaniowy przysługuje w okresie wykonywania pracy, a także w okresach: Regulamin obowiązuje od 1 stycznia do 31 grudnia 2006 r.
- 1) nieświadczenia pracy, za które przysługuje wynagrodzenie, § 10
- 2) pobierania zasiłku z ubezpieczenia społecznego, Wykonanie uchwały powierza się Burmistrzowi Miasta i Gminy Prochowice.
- 3) odbywania zasadniczej służby wojskowej, przeszkolenia wojskowego, okresowej służby wojskowej w przypadku jednak, gdy z nauczycielem powołanym do służby zawarta była umowa o pracę na czas określony, dodatek wypłaca się nie dłużej niż do końca okresu na który umowa ta była zawarta, § 11
- 4) korzystania z urlopu wychowawczego. Uchwała wchodzi w życie po upływie 14 dni od ogłoszenia w Dzienniku Urzędowym Województwa Dolnośląskiego, z mocą obowiązującą od 1 stycznia 2006 r.

PRZEWODNICZĄCA  
RADY MIASTA I GMINY

ALICJA SIELICKA

## 221

### UCHWAŁA GMINY WISZNIA MAŁA

z dnia 8 grudnia 2005 r.

#### zmieniająca uchwałę w sprawie ustalenia wzoru formularzy informacji i deklaracji w podatku rolnym i leśnym

Na podstawie art. 6a ust. 11 ustawy z dnia 15 listopada 1984 r. o podatku rolnym (Dz. U. z 1993 r. Nr 94, poz. 431 ze zm.), art. 6 ust. 9 ustawy z dnia 30 października 2002 r. o podatku leśnym (Dz. U. Nr 200, poz. 1682 ze zm.) i art. 18 ust. 2 pkt 8 ustawy z dnia 8 marca 1990 r. o samorządzie gminnym (Dz. U. z 2001 r. Nr 142, poz. 1591 ze zm.) Rada Gminy Wisznia Mała ustala, co następuje:

#### § 1

W uchwale nr IV/III/11/02 Rady Gminy Wisznia Mała z dnia 10 grudnia 2002 r. w sprawie ustalenia wzoru formularzy informacji i deklaracji w podatku rolnym i leśnym (Dz. U. Woj. Dolnośląskiego Nr 262, poz. 4351 ze zm.) wprowadza się następujące zmiany:

- 1) w załączniku nr 2 w punkcie D w kolumnie „Klasy użytków wynikające z ewidencji gruntów” po wierszach „Użytki zielone” (klasy I–VIz) dodaje się wiersze „Grunty rolne zabudowane” jak niżej:

Grunty rolne zabudowane						
I						
II						
III a						
III						
III b						
IV a						
IV						
IV b						
V						
VI						
VI z						

2) w załączniku nr 2 punkt G otrzymuje brzmienie:

„G. ŁĄCZNA KWOTA PODATKU – (należy zaokrąglić do pełnych złotych)	
Kwota podatku	
Różnica kwot z D – (E + F)“	.....

3) w załączniku 4 w punkcie D tytuł kolumny 4 otrzymuje brzmienie:

„Podatek w pełnych złotych rubr. 2 x rubr. 3”

§ 2

Wykonanie uchwały powierza się Wójtowi Gminy.

§ 3

Uchwała wchodzi w życie z dniem 1 stycznia 2006 r. i podlega ogłoszeniu w Dzienniku Urzędowym Województwa Dolnośląskiego.

PRZEWODNICZACY  
RADY GMINY

HENRYK IDACZYK

## 222

### UCHWAŁA RADY GMINY KOTLA

z dnia 29 grudnia 2005 r.

#### w sprawie uchwalenia regulaminu dostarczania wody i odprowadzania ścieków obowiązującego na terenie Gminy Kotla

Na podstawie art. 19 ust. 1 ustawy z dnia 7 czerwca 2001 r. o zbiorowym zaopatrzeniu w wodę i zbiorowym odprowadzaniu ścieków (Dz. U. z 2001 r. Nr 72, poz. 747 z późn. zm.), w związku z art. 18 ust. 2 pkt 15 ustawy z dnia 8 marca 1990 r. o samorządzie gminnym (Dz. U. z 2001 r. Nr 142, poz. 1591 z późn. zm.) Rada Gminy Kotla uchwala, co następuje:

#### § 1

Uchwała się regulamin dostarczania wody i odprowadzania ścieków obowiązujący na terenie Gminy Kotla o treści:

#### R o z d z i a ł

##### Postanowienia ogólne

1. Regulamin określa zasady zbiorowego zaopatrzenia w wodę i odprowadzania ścieków realizowanego na terenie Gminy Kotla, w tym prawa i obowiązki przedsiębiorstw oraz odbiorców.
2. Użyte w regulaminie określenia oznaczają:
  - 1) ustawa – ustawa z dnia 7 czerwca 2001 r. o zbiorowym zaopatrzeniu w wodę i zbiorowym odprowadzaniu ścieków (Dz. U. Nr 72, poz. 747 z późn. zm.),
  - 2) odbiorca – odbiorca usług, o którym mowa w art. 2 pkt 3 ustawy,
  - 3) osoba ubiegająca się o przyłączenie do sieci – osoba posiadająca tytuł prawny do nieruchomości, która ubiega się o warunki techniczne podłączenia do sieci,
  - 4) przedsiębiorstwo – przedsiębiorstwo wodociągowo-kanalizacyjne, o którym mowa w art. 2 pkt 4 ustawy, tj. Gmina Kotla,
  - 5) umowa – umowa o zaopatrzenie w wodę lub odprowadzenie ścieków, o której mowa w art. 6 ustawy,
  - 6) wodomierz główny – przyrząd pomiarowy, o którym mowa w art. 2 pkt 19 ustawy,
  - 7) wodomierz – przyrząd pomiarowy zainstalowany na wewnętrznej instalacji wodociągowej obiektu budowlanego przy punkcie czerpalnym wody,
  - 8) dodatkowy wodomierz – przyrząd pomiarowy zainstalowany za wodomierzem głównym służący określeniu ilości wody bezpowrotnie zużytej,
  - 9) okres obrachunkowy – określony w umowie okres rozliczeń za usługi dostawy wody i odprowadzania ścieków,
  - 10) punkt czerpalny – punkt, z którego woda jest pobierana bezpośrednio przez użytkownika instalacji poprzez podłączone urządzenie lub armaturę czerpalną.

## R o z d z i a ł 2

### **Minimalny poziom usług świadczonych przez przedsiębiorstwo w zakresie dostarczania wody i odprowadzenia ścieków**

1. Ilość dostarczanej wody oraz cel jej poboru określa umowa zawierana przez przedsiębiorstwo z odbiorcą.
2. Przedsiębiorstwo dostarcza wodę i odprowadza ścieki zapewniając zdolność posiadanych urządzeń, a w szczególności:
  - 1) dostarcza wodę do nieruchomości, o jakości przeznaczonej do spożycia przez ludzi w sposób ciągły i niezawodny,
  - 2) zapewnia w posiadanej sieci odpowiednie ciśnienie wody, o wielkości wynikającej z obowiązujących przepisów,
  - 3) odbiera ścieki w sposób ciągły, o stanie i składzie zgodnym z aktualnie obowiązującymi przepisami, w ilości określonej w dokumentacji projektowej i warunkach przyłączenia nieruchomości,
  - 4) określa dopuszczalne wskaźniki zanieczyszczeń odbieranych ścieków, a także kontroluje, czy jakość przyjmowanych ścieków jest zgodna z obowiązującymi przepisami,
  - 5) dokonuje na własny koszt niezbędnych napraw urządzeń wodociągowych i kanalizacyjnych będących w jego posiadaniu, z wyjątkiem usuwania uszkodzeń powstałych z winy odbiorcy,
  - 6) dokonuje na własny koszt niezbędnych napraw przyłączy będących w jego posiadaniu, z wyjątkiem usuwania uszkodzeń powstałych z winy odbiorcy,
  - 7) informuje odbiorców usług o jakości wody przeznaczonej do spożycia dla ludzi.
3. Odbiorca korzysta z zaopatrzenia w wodę i odprowadzania ścieków w sposób niepowodujący pogorszenia jakości usług świadczonych przez przedsiębiorstwo oraz nieutrudniający działalności, a w szczególności:
  - 1) wykorzystując pobieraną wodę oraz wprowadzając ścieki w celach określonych w umowie i w warunkach przyłączenia nieruchomości,
  - 2) użytkując wewnętrzną instalację wodociągową, w sposób eliminujący możliwość wystąpienia skażenia chemicznego lub bakteryjnego wody w sieci, na skutek cofnięcia się wody z wewnętrznej instalacji wodociągowej, powrotu ciepłej wody lub wody z instalacji centralnego ogrzewania,
  - 3) zabezpieczając przed dostępem osób nieupoważnionych pomieszczenie, w którym zainstalowany jest wodomierz główny oraz zapewnienia niezawodnego działania poprzez ich odpowiednie zabezpieczenie przed uszkodzeniami mechanicznymi lub skutkami niskich temperatur, a także prawidłowe utrzymanie studzienki, czy też pomieszczenia, w którym są zamontowane,
  - 4) użytkując wewnętrzną instalację kanalizacyjną, w sposób niepowodujący zakłóceń funkcjonowania sieci kanalizacyjnej,
  - 5) informując przedsiębiorstwo o zrzutach awaryjnych lub zmianie jakości ścieków odbierających od warunków umowy,

- 6) umożliwiając osobom reprezentującym przedsiębiorstwo prawo wstępu na teren nieruchomości i do pomieszczeń w celach przestrzegania niniejszego regulaminu oraz dokonania odczytów wodomierzy i urządzeń pomiarowych, kontroli, wykonywania napraw lub wymiany,
- 7) zawiadamiając niezwłocznie przedsiębiorstwo o wszelkich stwierdzonych uszkodzeniach wodomierza głównego lub urządzenia pomiarowego, w tym o zerwaniu plomby,
- 8) informując przedsiębiorstwo o zmianach stanu prawnego nieruchomości,
- 9) powiadamiając przedsiębiorstwo o wszelkich zmianach technicznych w instalacji wewnętrznych, które mogą mieć wpływ na działanie sieci.

## R o z d z i a ł 3

### **Szczegółowe warunki i tryb zawierania i rozwiązywania umów z odbiorcami usług**

1. Postanowienia umowy nie mogą ograniczać praw i obowiązków stron wynikających z przepisów ustawy, przepisów wykonawczych oraz postanowień regulaminu.
2. Umowa może być zawarta na podstawie pisemnego wniosku ustalonego przez przedsiębiorstwo:
  - 1) na wniosek przyszłego odbiorcy, po spełnieniu przez niego warunków technicznych przyłączenia oraz wylegitymowaniu się tytułem prawnym do nieruchomości,
  - 2) z osobą, która korzysta z nieruchomości o nieuregulowanym stanie prawnym, po uprawdopodobnieniu faktu korzystania z przyłączonej do sieci nieruchomości,
  - 3) z osobami korzystającymi z lokali na wniosek właściciela lub zarządcy budynku wielolokalowego. Wniosek dodatkowo powinien zawierać:
    - określenie osób korzystających z lokali, w tym określenie rodzaju tytułu prawnego do zajmowanego lokalu wraz ze zgodą takiej osoby na zawarcie umowy, potwierdzoną własnoręcznym podpisem,
    - oświadczenie wnioskodawcy o poinformowaniu osób korzystających z lokali o zasadach rozliczania różnic oraz o obowiązku ponoszenia na rzecz przedsiębiorstwa dodatkowych opłat,
    - schemat wewnętrznej instalacji wodociągowej za wodomierzem głównym z naniesionymi punktami czerpальnymi,
    - określenie sposobu przerywania dostarczania wody do lokalu bez zakłóceń dostawy wody do pozostałych lokali,
    - zobowiązanie do zainstalowania i utrzymania wodomierzy przy wszystkich punktach czerpальnych.
  - 4) w terminie 14 dni od dnia złożenia kompletnego wniosku, o którym mowa w pkt 3, przedsiębiorstwo jest zobowiązane wydać informację techniczną określającą ewentualne dodatkowe wymagania techniczne.
3. Formy zawarcia i rozwiązania umowy:
  - 1) Umowa jest zawierana na czas nieokreślony z możliwością rozwiązania przez każdą ze stron za uprzednim trzymiesięcznym okresem wypo-

- wiedzenia dokonany w każdym czasie, przez złożenie pisemnego oświadczenia woli w siedzibie przedsiębiorstwa lub przesłania listem poleconym, bądź w każdym czasie w drodze porozumienia stron.
- 2) Umowa może być zawarta na czas określony z możliwością rozwiązania za zgodą obu stron.
  - 3) Zmiana umowy następuje w formie aneksu do umowy na piśmie, pod rygorem nieważności.
  - 4) Nie wymaga formy pisemnej zmiana umowy dotycząca taryfy lub adresu do korespondencji.
  - 5) Wygasa w przypadku śmierci odbiorcy będącego osobą fizyczną lub upadłości strony.
4. Po rozwiązaniu umowy przedsiębiorstwo dokonuje zamknięcia przyłącza wodociągowego i/lub kanalizacyjnego oraz demontuje wodomierz główny.

#### R o z d z i a ł 4

##### **Sposób rozliczeń w oparciu o ceny i stawki opłat ustalone w taryfach**

Przedsiębiorstwo dokonuje rozliczeń z odbiorcami według określonych w taryfach cen i stawek opłat oraz ilości dostarczanej wody i odprowadzanych ścieków w następujący sposób:

- 1) ilość dostarczonej wody ustala się na podstawie odczytu wodomierza głównego,
- 2) w przypadku braku wodomierza głównego, do czasu jego zamontowania, ilość dostarczonej wody ustala się w oparciu o normy zużycia określone odrębnymi przepisami,
- 3) w przypadku zawarcia umów z osobami korzystającymi z lokali w budynkach wielolokalowych, ilość dostarczonej wody ustala się na podstawie wodomierzy zainstalowanych przy wszystkich punktach czerpalnych, z uwzględnieniem różnicy wynikającej pomiędzy odczytem wodomierza głównego a sumą odczytanych wodomierzy przy punktach czerpalnych,
- 4) rozliczenie właściciela lub zarządcy budynku wielolokalowego według różnicy wynikłej pomiędzy odczytem wodomierza głównego a sumą odczytanych wodomierzy przy punktach czerpalnych,
- 5) ilość odprowadzanych ścieków ustala się na podstawie wskazań urządzeń pomiarowych,
- 6) w razie braku urządzeń pomiarowych ilość odprowadzanych ścieków ustala się jako równą ilości dostarczonej wody,
- 7) w rozliczeniach ilości odprowadzanych ścieków, ilość bezpowrotnie zużytej wody uwzględnia się wyłącznie w przypadkach, gdy wielkość jej zużycia na ten cel ustalona jest na podstawie dodatkowego wodomierza zainstalowanego na koszt odbiorcy. Zainstalowanie dodatkowego wodomierza następuje w sposób uzgodniony z przedsiębiorstwem,
- 8) w przypadku poboru wody z ujęć odbiorcy, ilość ścieków wprowadzonych do urządzeń przedsiębiorstwa ustala się na podstawie wskazań wodomierza zainstalowanego na koszt odbiorcy na własnych ujęciach,
- 9) strony określają w umowie okres obrotowy oraz skutki niedotrzymania terminu jak również sposób uiszczania opłat,

- 10) wniesienie przez odbiorcę reklamacji, co do wysokości faktury, nie wstrzymuje obowiązku uregulowania należności,
- 11) odbiorca reguluje należności za dostarczoną wodę i odprowadzone ścieki na podstawie faktur wystawionych przez przedsiębiorstwo w okresach obrotowych określonych w umowie,
- 12) zwłoka w regulowaniu należności pociąga za sobą naliczanie odsetek ustawowych.

#### R o z d z i a ł 5

##### **Warunki przyłączenia do sieci oraz odbiór przyłącza**

###### 1. Warunki techniczne:

###### 1) Ogólne zasady przyłączenia:

- a) przyłączenie nieruchomości do sieci wodociągowej lub kanalizacyjnej odbywa się na piśmie wniosek osoby ubiegającej się o przyłączenie,
- b) przedsiębiorstwo określa warunki przyłączenia do posiadanej sieci i przekazuje wnioskodawcy w terminie nie dłuższym niż 30 dni od dnia złożenia wniosku. W szczególnie uzasadnionych przypadkach termin ten może ulec przedłużeniu.
- c) warunki przyłączenia są ważne dwa lata od dnia ich określenia,
- d) warunki przyłączenia powinny określać w szczególności:
  - miejsca i sposób przyłączenia do sieci wodociągowej i kanalizacyjnej z instalacjami odbiorcy,
  - przepływ obliczeniowy wody lub urządzenia sanitarne i techniczne, w których zużywana jest woda i odprowadzane są ścieki,
  - termin ważności warunków przyłączenia,
  - wymagania dotyczące miejsca zainstalowania wodomierza głównego, urządzenia pomiarowego i jakości odprowadzanych ścieków,
- f) warunkiem przystąpienia do wykonania przyłącza jest wcześniejsze uzgodnienie dokumentacji technicznej z Przedsiębiorstwem oraz spełnienie innych warunków wymaganych przepisami Prawa budowlanego,
- g) przed zawarciem umowy przedsiębiorstwo dokonuje odbioru technicznego wykonanego przyłącza w formie protokołu odbioru, celem stwierdzenia czy zostały spełnione warunki techniczne.

2) Z wnioskiem, o którym mowa w pkt 1 a), może występować osoba posiadająca tytuł prawny do korzystania z nieruchomości, która ma być przyłączona do sieci.

3) Wzór wniosku o wydanie technicznych warunków przyłączenia do sieci wodociągowej i kanalizacyjnej ustala przedsiębiorstwo .

###### 2. Przedsiębiorstwo ma prawo:

- 1) odmówić przyłączenia do sieci, jeżeli przyłącze zostało wykonane niezgodnie z wydanymi warunkami przyłączenia,
- 2) odmówić wydania warunków technicznych, jeżeli nie posiada technicznych możliwości przyłączenia.

## R o z d z i a ł 6

### **Możliwości dostępu do usług wodociągowo-kanalizacyjnych**

Potencjalni odbiorcy mogą uzyskać informacje dotyczące dostępności do usług w Urzędzie Gminy, który udostępnia nieodpłatnie do wglądu:

- studium uwarunkowań i kierunków zagospodarowania przestrzennego gminy,
- miejscowy plan zagospodarowania przestrzennego,
- niniejszy regulamin,
- wieloletnie plany rozwoju i modernizacji.

## R o z d z i a ł 7

### **Sposób postępowania w przypadku niedotrzymania ciągłości usług i odpowiednich parametrów dostarczanej wody i odprowadzanych do sieci kanalizacyjnej ścieków**

Postępowanie w przypadkach szczególnych:

- 1) Przedsiębiorstwo zobowiązane jest do udzielania odbiorcom usług informacji dotyczących o wystąpieniu zakłóceń w zaopatrzeniu w wodę i odprowadzaniu ścieków oraz awarii urządzeń wodociągowych i kanalizacyjnych.
- 2) Wstrzymanie zaopatrzenia w wodę i odprowadzania ścieków może nastąpić bez uprzedniego zawiadomienia odbiorców w przypadkach, gdy wystąpią warunki stwarzające zagrożenie dla życia, zdrowia ludzi i środowiska lub uniemożliwiające świadczenia usług, w szczególności gdy:
  - a) z powodu awarii sieci nie ma możliwości prowadzenia zaopatrzenia w wodę i odprowadzania ścieków,
  - b) dalsze funkcjonowanie sieci stwarza bezpośrednie zagrożenie dla życia, zdrowia ludzi lub środowiska.
- 3) O planowanych przerwach lub ograniczeniach w dostawie wody oraz przewidywanym obniżeniu jej jakości przedsiębiorstwo powinno poinformować odbiorców w sposób zwyczajowo przyjęty co najmniej na dwa dni przed planowanym terminem.
- 4) Przedsiębiorstwo zobowiązane jest do zawiadomienia odbiorców usług o planowanych zmianach warunków technicznych zaopatrzenia w wodę i odprowadzania ścieków z wyprzedzeniem umożliwiającym dostosowanie instalacji do nowych warunków, nie krótszym niż 1 miesiąc.

## R o z d z i a ł 8

### **Standardy obsługi odbiorców usług, a w szczególności sposoby reklamacji oraz wymiany informacji dotyczących w szczególności zakłóceń w dostawie wody i odprowadzania ścieków**

1. Przedsiębiorstwo zobowiązane jest do udzielania na żądanie odbiorców informacji w związku z niedotrzymaniem ciągłości usług i nieodpowiednich parametrów dostarczanej wody, nie później niż w ciągu:
  - 1) 12 godzin – na telefoniczne żądanie określenia przewidywanego terminu usunięcia przyczyn zakłóceń w świadczeniu usług,

- 2) 7 dni – na pisemne żądanie usunięcia przerw i zakłóceń, o których mowa w pkt 1.
2. Odbiorca ma prawo zgłaszania reklamacji dotyczących ilości i jakości świadczonych usług oraz wysokości opłat za usługi:
    - 1) reklamacje wnoszone są na piśmie osobiście przez zainteresowane osoby w siedzibie Przedsiębiorstwa lub listem poleconym.
    - 2) przedsiębiorstwo zobowiązane jest do powiadomienia zainteresowanych o sposobie załatwiania reklamacji w terminie 14 dni od daty wpływu. Termin ten może ulec przedłużeniu, jeżeli istnieje konieczność przeprowadzenia szczegółowego postępowania wyjaśniającego.

## R o z d z i a ł 9

### **Warunki dostawy wody na cele przeciwpożarowe**

1. Woda do celów przeciwpożarowych dla obiektów jest dostępna przede wszystkim z hydrantów zainstalowanych na sieci wodociągowej.
2. Zapewnienie dostawy wody na cele przeciwpożarowe następuje na podstawie umowy zawieranej pomiędzy przedsiębiorstwem i jednostką straży pożarnej.
3. Ilość wody pobieranej na cele przeciwpożarowe wraz z określeniem punktów poboru jest ustalana na podstawie pisemnych informacji składanych przez jednostkę straży pożarnej w umownie ustalonych okresach.
4. Należności za wodę pobraną na cele przeciwpożarowe obciążają gminę.

## R o z d z i a ł 10

### **Postanowienia końcowe**

W sprawach nieobjętych niniejszym regulaminem obowiązują przepisy prawa, a w szczególności przepisy ustawy i przepisy wykonawcze do ustawy.

#### § 2

Wykonanie uchwały powierza się Wójtowi Gminy Kotla.

#### § 3

Traci moc uchwała nr XXXII/204/02 Rady Gminy Kotla z dnia 8 października 2002 r. w sprawie uchwalenia regulaminu dostarczania wody i odprowadzania ścieków na obszarze gminy Kotla.

#### § 4

Uchwała wchodzi w życie po upływie 14 dni od dnia ogłoszenia w Dzienniku Urzędowym Województwa Dolnośląskiego. Uchwałę podaje się do publicznej wiadomości poprzez plakatowanie na tablicy ogłoszeń w Urzędzie Gminy.

PRZEWODNICZĄCY RADY

TADEUSZ ŁOTOCKI



## 223

### UCHWAŁA RADY GMINY KOTLA

z dnia 29 grudnia 2005 r.

#### w sprawie poboru podatku rolnego, leśnego i od nieruchomości

Na podstawie art. 28 § 4 ustawy z dnia 29 sierpnia 1997 r. Ordynacja podatkowa (Dz. U. z 2005 r. Nr 8, poz. 60 z późniejszymi zmianami), art. 6 b ustawy z dnia 15 listopada 1984 r. o podatku rolnym (Dz. U. z 1993 r. Nr 94, poz. 431 z późniejszymi zmianami), art. 6 ust. 8 ustawy z dnia 30 października 2002 r. o podatku leśnym (Dz. U. Nr 200, poz. 1682 ) i art. 6 ust. 12 ustawy z dnia 12 stycznia 1991 r. o podatkach i opłatach lokalnych (Dz. U. z 2002 r. Nr 9, poz. 84 z późniejszymi zmianami) Rada Gminy Kotla uchwala, co następuje:

#### § 1

Zarządza się w 2006 roku pobór w drodze inkasa podatków: rolnego, leśnego i od nieruchomości, należących od osób fizycznych.

#### § 2

Inkasenci otrzymują wynagrodzenie za inkaso w wysokości 200,00 zł za pobór jednej raty podatku oraz procentową wartość zainkasowanej kwoty w wysokości:

- 1) w sołectwach: Ceber, Kotla, Krzekotówek, i Skidniów – 8% zainkasowanej kwoty,
- 2) w sołectwach: Kulów, Głogówko – 9% zainkasowanej kwoty,
- 3) w sołectwach: Chociemyśl, Grochowice, Kozie Doły, Moszowice, Sobczyce i Zabiele – 7% zainkasowanej kwoty.

#### § 3

Inkasentami podatków na terenie gminy są:

- 1) w sołectwach: Kotla, Grochowice, Kozie Doły, Chociemyśl, Ceber, Moszowice, Krzekotówek, Głogówko i Kulów – sołtysi tych sołectw,

- 2) w sołectwie Skidniów – Pani Weronika Ratajek zam. Skidniów 23,
- 3) w sołectwie Sobczyce – Pani Teresa Żelazowska zam. Sobczyce 43,
- 4) w sołectwie Zabiele – Pan Jan Stachurski zam. Zabiele 18.

#### § 4

Wykonanie uchwały powierza się Wójtowi Gminy Kotla.

#### § 5

Uchwała wchodzi w życie po upływie 14 dni od ogłoszenia w Dzienniku Urzędowym Województwa Dolnośląskiego. Uchwałę podaje się do publicznej wiadomości poprzez wywieszenie na tablicy ogłoszeń w Urzędzie Gminy Kotla.

PRZEWODNICZĄCY RADY

*TADEUSZ ŁOTOCKI*

## 224

### UCHWAŁA RADY GMINY KOTLA

z dnia 29 grudnia 2005 r.

#### w sprawie ustalenia opłaty administracyjnej

Na podstawie art. 18 ust. 2 pkt 8 i art. 40 ust. 1 ustawy z dnia 8 marca 1990 r. o samorządzie gminnym (Dz. U. z 2001 r. Nr 142, poz. 1591 z późn. zm.) oraz art. 18 i art. 19 pkt 1 lit. e ustawy z dnia 12 stycznia 1991 r. o podatkach i opłatach lokalnych (Dz. U. z 2002 r. Nr 9, poz. 84 z późn. zm.), w związku z art. 30 ust. 2 ustawy z dnia 27 marca 2003 r. o planowaniu i zagospodarowaniu przestrzennym (Dz. U. Nr 80, poz. 717 z późn. zm.) Rada Gminy w Kotli uchwala, co następuje:

## § 1

Ustala się opłatę administracyjną od czynności urzędowych związanych z wydaniem:

- wypisów i wyrysów z miejscowego planu zagospodarowania przestrzennego gminy Kotla – od każdej strony formatu A-4 – 30,00 zł, nie więcej niż 204,49 zł.
- wypisów i wyrysów ze studium uwarunkowań i kierunków zagospodarowania przestrzennego gminy Kotla – od każdej strony formatu A-4 – 30,00 zł, nie więcej niż 204,49 zł.

## § 2

Opłaty administracyjnej, o której mowa w § 1, dokonuje się na konto Urzędu Gminy.

## § 3

Wykonanie uchwały powierza się Wójtowi Gminy.

## § 4

Traci moc uchwała nr XXX/195/02 Rady Gminy Kotla z dnia 20 czerwca 2002 r. w sprawie ustalenia opłaty administracyjnej.

## § 5

Uchwała wchodzi w życie po upływie 14 dni od ogłoszenia w Dzienniku Urzędowym Województwa Dolnośląskiego.

PRZEWODNICZĄCY RADY

TADEUSZ ŁOTOCKI

**225****UCHWAŁA RADY GMINY SIEKIERCZYN**

z dnia 29 grudnia 2005 r.

**w sprawie zmiany uchwały w sprawie podatku od nieruchomości**

Na podstawie art. 18 ust. 2 pkt 8 ustawy z dnia 8 marca 1990 r. o samorządzie gminnym (Dz. U. z 2001 r. Nr 142, poz. 1591 z późn. zm.) oraz art. 5 i art. 7 ust. 3 ustawy z dnia 12 stycznia 1991 r. o podatkach i opłatach lokalnych (Dz. U. z 2002 r. Nr 9, poz. 84 z późn. zm.) Rada Gminy Siekierzyn uchwala, co następuje:

## § 1

W uchwale nr XXXV/207/05 Rady Gminy Siekierzyn z dnia 22 listopada 2005 r. w sprawie podatku od nieruchomości § 2 otrzymuje nowe brzmienie:

„§ 2

1. Zwalnia się od podatku od nieruchomości:
  - 1) budowle infrastruktury technicznej służące dostarczaniu wody i odprowadzaniu ścieków,
  - 2) budynki pozostałe lub ich części wyłączone z gospodarstw rolnych przekazanych w zamian za świadczenia uregulowane w ustawie o ubezpieczeniu społecznym rolników,
  - 3) grunty zajęte pod zbiornikami wodnymi retencyjnymi.
2. Zwolnienia, o których mowa w ust. 1 pkt 2) i 3), nie obejmują nieruchomości związanych z prowadzeniem działalności gospodarczej.”

## § 2

Wykonanie niniejszej uchwały powierza się Wójtowi Gminy Siekierzyn.

## § 3

Uchwała wchodzi w życie po upływie czternastu dni od daty ogłoszenia w Dzienniku Urzędowym Województwa Dolnośląskiego i ma zastosowanie od roku podatkowego 2006.

PRZEWODNICZĄCY  
RADY GMINY

ANDRZEJ KUŹNIAR

**226****UCHWAŁA RADY GMINY SULIKÓW**

z dnia 29 grudnia 2005 r.

**w sprawie opłaty administracyjnej za czynności urzędowe**

Na podstawie art. 18 ust. 2 pkt 8 ustawy z dnia 8 marca 1990 r. o samorządzie gminnym (Dz. U. z 2001 r. Nr 142, poz. 1591 ze zm.) oraz art. 18 i 19 pkt 1 litera „e” ustawy z dnia 12 stycznia 1991 r. o podatkach i opłatach lokalnych (Dz. U. z 2002 r. Nr 9, poz. 84 ze zm.) oraz art. 30 ust. 1 ustawy z dnia 27 marca 2003 r. o planowaniu i zagospodarowaniu przestrzennym (Dz. U. z 2003 r. Nr 80, poz. 717) Rada Gminy Sulików uchwala, co następuje:

**§ 1**

Wprowadza się opłatę administracyjną za następujące czynności urzędowe:

1. Za wydanie wypisów z miejscowego planu zagospodarowania przestrzennego lub studium uwarunkowań i kierunków zagospodarowania przestrzennego:
  - a) za wypisy obejmujące do 5 działek – 50 zł
  - b) za wypisy obejmujące od 6 do 10 działek – 100 zł
  - c) za wypisy obejmujące powyżej 10 działek – 190 zł
2. Za wydanie wyrysu z miejscowego planu zagospodarowania przestrzennego lub studium uwarunkowań i kierunków zagospodarowania przestrzennego – 50 zł

**§ 2**

Opłata administracyjna, o której mowa w § 1, płatna jest na konto bankowe Urzędu Gminy Sulików przed wydaniem wypisu bądź wyrysu.

**§ 3**

Traci moc uchwała Rady Gminy Sulików nr XIV/107/04 z dnia 28 stycznia 2004r. w sprawie ustalenia wysokości opłaty administracyjnej za czynności urzędowe.

**§ 4**

Wykonanie uchwały powierza się Wójtowi Gminy Sulików.

**§ 5**

Uchwała podlega ogłoszeniu w Dzienniku Urzędowym Województwa Dolnośląskiego i wchodzi w życie po upływie 14 dni od dnia ogłoszenia.

**PRZEWODNICZĄCY  
RADY GMINY**

*FRANCISZEK FLESZAR*

**227****UCHWAŁA RADY GMINY SULIKÓW**

z dnia 29 grudnia 2005 r.

**w sprawie zmian w Statucie Gminnego Ośrodka Pomocy Społecznej w Sulikowie**

Na podstawie art. 18 ust. 1 oraz art. 40 ust. 2 pkt 2 ustawy z dnia 8 marca 1990 r. o samorządzie gminnym (tekst jednolity Dz. U. z 2001 r. Nr 142, poz. 1591 ze zm.) Rada Gminy Sulików uchwala, co następuje:

**§ 1**

W załączniku do uchwały nr XII/101/2003 Rady Gminy Sulików z dnia 26 listopada 2003 r. w sprawie ustalenia Statutu Gminnego Ośrodka Pomocy Społecznej w Sulikowie (zm. uchwała nr XVII/118/04 z dnia 28 kwietnia 2004r. uchwała nr XIX/130/04 z dnia 30 czerwca 2004 r.; uchwała nr XXXIII/209/05 z dnia 28 września 2005 r.) wprowadza się następujące zmiany:

- 1) w tytule działu IV. wyraz „zakładu” zastępuje się wyrazem „Ośrodek”,
- 2) w dziale IV § 16 ust. 1 otrzymuje nowe brzmienie:
  - a. Kierownik.
  - b. Główny księgowy.
  - c. Kierownik Działu Pomocy Środowiskowej i Świadczeń.
  - d. Dział Pomocy Środowiskowej (trzy etaty).
  - e. Dział Świadczeń (jeden etat).
  - f. Dział Pomocy Usługowej (pięć i 1/4 etatu).

- g. Dział Świadczeń Rodziny (dwa etaty).
- 3) w dziale II. Przedmiot działalności, w § 7:
- ust.1 lit. a otrzymuje nowe brzmienie: „a) wychowania w trzeźwości i przeciwdziałania alkoholizmowi i narkomanii oraz prowadzi działania związane z profilaktyką i rozwiązywaniem problemów uzależnień”,
  - w ust.2 wyraz „alkoholowych” zastępuje się wyrazem „uzależnień”.
- 4) schemat organizacyjny Gminnego Ośrodka Pomocy Społecznej w Sulikowie stanowiący załącznik do Statutu Gminnego Ośrodka Pomocy Społecznej w Sulikowie, otrzymuje nowe brzmienie jak w załączniku nr 1 do niniejszej uchwały.

§ 2

Wykonanie uchwały powierza się Wójtowi Gminy Sulików.

§ 3

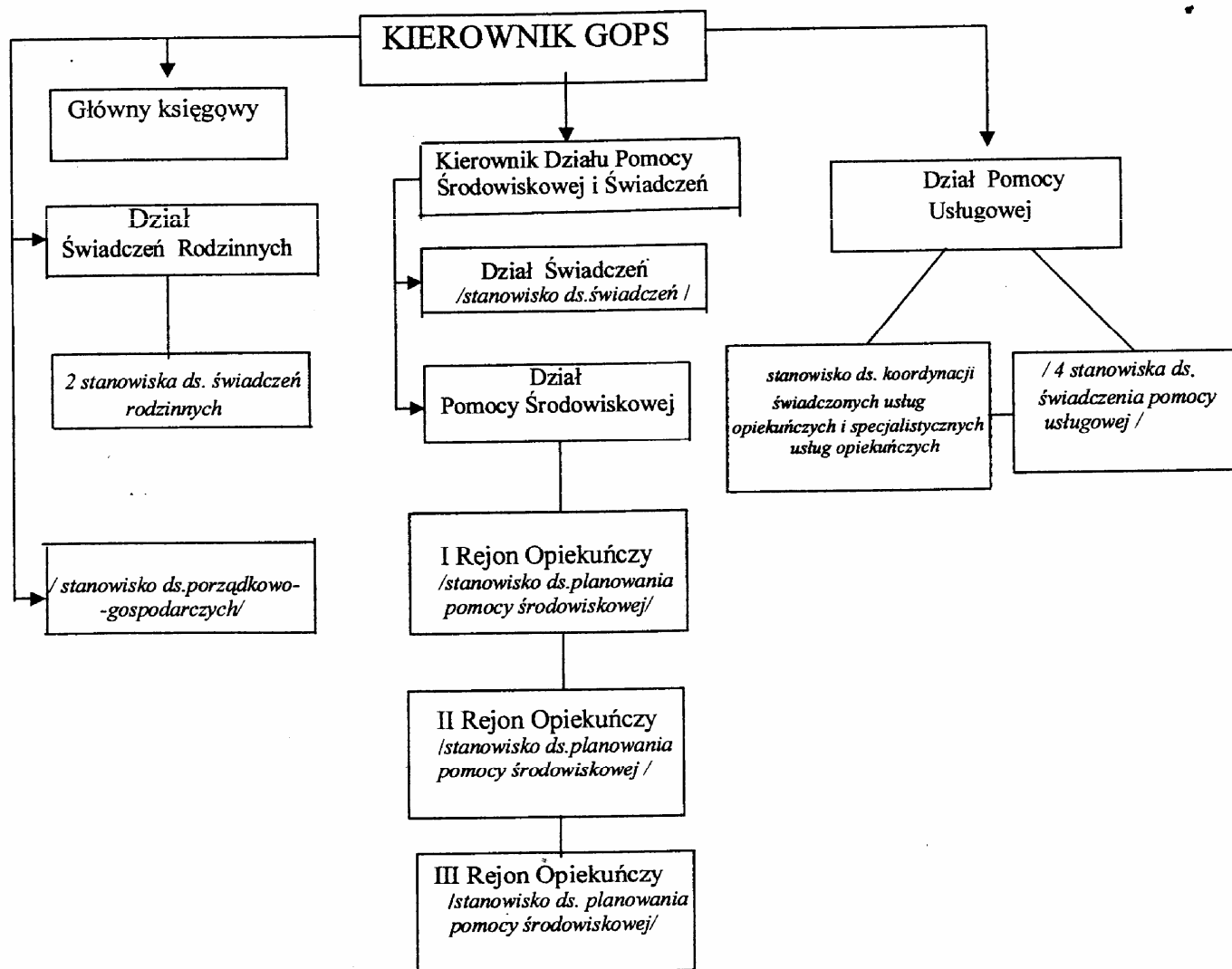
Uchwała wchodzi w życie po upływie 14 dni od dnia jej ogłoszenia w Dzienniku Urzędowym Województwa Dolnośląskiego.

PRZEWODNICZĄCY  
RADY GMINY

FRANCISZEK FLESZAR

Załącznik nr 1 do uchwały Rady Gminy Sulików z dnia 29 grudnia 2005 r. (poz. 227)

### SCHEMAT ORGANIZACYJNY GOPS W SULIKOWIE



**228****UCHWAŁA RADY GMINY SULIKÓW**

z dnia 29 grudnia 2005 r.

**w sprawie uchwalenia regulaminu zbiorowego zaopatrzenia w wodę i odprowadzania ścieków**

Na podstawie art. 18 ust. 2 pkt 15 ustawy z dnia 8 marca 1990 r. o samorządzie gminnym (tekst jednolity z 2001 r. Dz. U. Nr 142, poz. 1591 ze zm.) oraz art. 19 ust. 1 ustawy z dnia 7 czerwca 2001 r. o zbiorowym zaopatrzeniu w wodę i zbiorowym odprowadzaniu ścieków (Dz. U. Nr 72, poz. 747 ze zm.) Rada Gminy uchwala, co następuje:

**§ 1**

Uchwala się „Regulamin dostarczania wody i odprowadzania ścieków obowiązujący na obszarze Gminy Sulików”.

**Postanowienia ogólne****§ 2**

1. Regulamin dostarczania wody i odprowadzania ścieków, zwany dalej Regulaminem opracowany został zgodnie z ustawą z dnia 7 czerwca 2001 r. o zbiorowym zaopatrzeniu w wodę i zbiorowym odprowadzaniu ścieków (Dz. U. Nr 72, poz. 747).
2. Regulamin określa prawa i obowiązki przedsiębiorstwa wodociągowo-kanalizacyjnego zwanego dalej „przedsiębiorstwem” oraz prawa i obowiązki odbiorców usług w zakresie dostarczania wody i odprowadzania ścieków.
3. Ilekroć w Regulaminie używa się określenia „ustawa” należy przez to rozumieć ustawę z dnia 7 czerwca 2001 r. o zbiorowym zaopatrzeniu w wodę i zbiorowym odprowadzaniu ścieków (Dz. U. Nr 72, poz. 747).

**Zawieranie umów****§ 3**

Zawarcie umowy następuje na pisemny wniosek osoby posiadającej tytuł prawny do korzystania z obiektu budowlanego, do którego ma być dostarczona woda lub z którego mają być odprowadzane ścieki.

**§ 4**

W uzasadnionych przypadkach umowa może zostać zawarta z osobą, która korzysta z nieruchomości o nieuregulowanym stanie prawnym.

**§ 5**

1. Umowa może być zawarta na czas nieokreślony lub określony.
2. Umowa może dopuszczać możliwość jej rozwiązania przez Odbiorcę za wypowiedzeniem nie dłuższym niż trzy miesiące.
3. Umowa wygasa w przypadkach:
  - a) śmierci Odbiorcy,
  - b) zmiany Odbiorcy,
  - c) utraty przez Przedsiębiorstwo legitymacji do prowadzenia działalności w zakresie zbiorowego zaopatrzenia w wodę i odprowadzania ścieków.

4. Rozwiązanie lub wygaśnięcie umowy upoważnia Przedsiębiorstwo do zastosowania środków technicznych uniemożliwiających dalsze korzystanie z usług.

**§ 6**

W umowach dotyczących odprowadzania ścieków Przedsiębiorstwo uwzględnia postanowienia wynikające z rozporządzeń wydanych na podstawie ustawy.

**Prawa i obowiązki Przedsiębiorstwa****§ 7**

Przedsiębiorstwo ma obowiązek

- dostarczać do spożycia i na potrzeby gospodarcze wodę o wymaganej jakości, określonej w przepisach powszechnie obowiązujących;
- zapewnić prawidłową eksploatację posiadanych urządzeń wodociągowych i kanalizacyjnych;
- regularnie, co najmniej raz na 6 miesięcy informować Radę Gminy Sulików o jakości wody przeznaczonej do spożycia przez ludzi;
- zainstalować u odbiorcy wodomierz główny;
- zapewnić klientom należyty poziom obsługi;
- udzielać na życzenie klienta lub z własnej inicjatywy informacji dotyczącej realizacji usług i o stosowanych taryfach;
- załatwiać sprawy klientów bez zbędnej zwłoki, nie dłużej niż w terminie 30 dni;
- zawiadamiać odbiorców o przerwach lub ograniczeniach w dostawie wody wynikających z planowanych prac inwestycyjnych lub remontowo-konserwacyjnych co najmniej na dwa dni przed planowanym terminem rozpoczęcia prac, przy czym forma zawiadamiania winna być odpowiednia do zasięgu przerw lub zakłóceń w dostawach wody;

**§ 8**

Przedsiębiorstwo ma prawo:

- odmówić przyłączenia do sieci, jeśli przyłącznie zostało wykonane niezgodnie z obowiązującymi przepisami prawa, a w szczególności bez wymaganych pozwoleń, z naruszeniem obowiązujących wymogów technicznych;
- żądać odsetek ustawowych za opóźnienia w dokonaniu opłat;
- żądać kar umownych za nieprzestrzeganie warunków dostawy wody lub odprowadzania ścieków w wysokości i na warunkach określonych w umowie;

- odmówić ponownego zawarcia umowy o zaopatrzeniu w wodę lub odprowadzaniu ścieków, jeśli nie zostały usunięte przeszkody będące przyczyną zaniechania świadczenia usług;

### **Prawa i obowiązki Odbiorcy**

#### **§ 9**

Odbiorca obowiązany jest:

1. zapewnić:
  - a) prawidłowe działanie urządzenia pomiarowego i jego utrzymanie,
  - b) właściwy stan techniczny pomieszczenia na wodomierz i urządzenie pomiarowe w celu ich zabezpieczenia przed uszkodzeniem mechanicznym lub skutkami niskich temperatur,
  - c) zabezpieczenie wodomierza i urządzenia pomiarowego przed dostępem osób nieuprawnionych,
  - d) montaż i utrzymanie urządzeń przeciwzalewowych w przypadkach określonych w obowiązujących przepisach prawnych;
2. do natychmiastowego powiadomienia Przedsiębiorstwa o wszelkich uszkodzeniach wodomierza głównego lub urządzenia pomiarowego, w tym o zerwaniu plomby;
3. używać wody zgodnie z celem określonym w umowie;
4. powiadamiać Przedsiębiorstwo o zmianach własnościowych nieruchomości lub zmianach użytkownika lokalu oraz o zmianie celu poboru wody;
5. powiadamiać Przedsiębiorstwo o wszelkich zmianach technicznych w instalacji wewnętrznej, w tym o jej rozbudowie, które mogą mieć wpływ na działanie sieci;
6. powiadamiać Przedsiębiorstwo o zrzutach awaryjnych lub zmianie jakości ścieków odbiegających od warunków umowy;
7. terminowo regulować należności za dostawę wody i odprowadzanie ścieków.

#### **§ 10**

Zamierzający korzystać z usług zaopatrzenia w wodę lub odprowadzania ścieków winien wystąpić do Przedsiębiorstwa z wnioskiem o zawarcie umowy.

#### **§ 11**

Odbiorca może domagać się od Przedsiębiorstwa obniżenia należności w razie udowodnienia zawinonego dostarczania wody o pogorszonej, bądź złej jakości oraz o ciśnieniu uniemożliwiającym normalne korzystanie z wody.

#### **§ 12**

Odbiorca może domagać się od Przedsiębiorstwa obniżenia należności za niewprowadzone ścieki z powodu udokumentowanej i zgłoszonej Przedsiębiorstwu awarii przewodów wodociągowych za wodomierzem głównym.

### **Sposób rozliczeń w oparciu o ceny i stawki ustalone w taryfach**

#### **§ 13**

Rozliczenia za zbiorowe zaopatrzenie w wodę i zbiorowe odprowadzanie ścieków są prowadzone przez

Przedsiębiorstwo z Odbiorcami na podstawie określonych w taryfie cen i stawek opłat oraz ilości dostarczanej wody i odprowadzanych ścieków.

#### **§ 14**

Ilość dostarczonej wody ustala się na podstawie odczytu wskazań wodomierza głównego.

#### **§ 15**

W okresie przejściowym w przypadku braku technicznej możliwości zainstalowania wodomierza ilość zużytej wody ustala się na podstawie przeciętnych norm zużycia określonych zgodnie z przepisami ustawy.

#### **§ 16**

W przypadku niesprawności wodomierza rozliczenia dokonuje się w oparciu o średnie zużycie wody w okresie 6 miesięcy przed stwierdzeniem niesprawności lub z okresu faktycznego poboru wody, jeżeli trwał on krócej.

#### **§ 17**

Ilość odprowadzanych ścieków ustala się na podstawie wskazań urządzeń pomiarowych.

#### **§ 18**

Przy rozliczeniach z Odbiorcami Przedsiębiorstwo obowiązane jest stosować taryfę zatwierdzoną uchwałą Rady Gminy.

#### **§ 19**

Taryfa wymaga ogłoszenia w miejscowej prasie, zgodnie z przepisami ustawy.

#### **§ 20**

1. Taryfa obowiązuje przez 1 rok.
2. Zmiana taryfy nie wymaga zmiany umowy.

### **Warunki przyłączenia do sieci**

#### **§ 21**

1. Przyłączenie nieruchomości do sieci wodociągowej lub kanalizacyjnej odbywa się na wniosek osoby ubiegające się o przyłączenie.

#### **§ 22**

Przedsiębiorstwo określa warunki techniczne rozbudowy urządzeń zaopatrzenia w wodę i urządzeń kanalizacyjnych oraz warunki przyłączenia do sieci wodociągowo-kanalizacyjnej w terminie 30 dni od daty otrzymania wniosku. Warunki przyłączenia powinny określać w szczególności:

- a) miejsca i sposób przyłączenia do sieci wodociągowej i kanalizacyjnej instalacji Odbiorcy.
- b) ilość wody i ścieków na potrzeby gospodarcze i technologiczne, których dotyczy zapewnienie.
- c) wymagania dotyczące:
  - miejsca zainstalowania wodomierza głównego,
  - miejsca zainstalowania urządzenia pomiarowego,
  - materiałów zalecanych do budowy,
  - jakości odprowadzanych ścieków,
- d) termin ważności warunków przyłączenia.

#### **§ 23**

1. Warunkiem przystąpienia do wykonywania robót przyłączeniowych jest wcześniejsze uzgodnienia

z Przedsiębiorstwem dokumentacji technicznej i uzyskanie decyzji o pozwoleniu na budowę, zgodnie z przepisami Prawa budowlanego.

2. Przedsiębiorstwo uzgadnia dokumentację w terminie 14 od daty jej otrzymania.
3. Przedsiębiorstwo dokonuje odbioru wykonywanego przyłącza pod względem prawidłowego wykonania w terminie 7 dni od zgłoszenia gotowości do odbioru.
4. Przedsiębiorstwo obowiązane jest zawrzeć umowę na dostawę wody lub odprowadzenie ścieków w terminie 7 dni od odbioru.
5. Przedsiębiorstwo rozpoczyna dostawę wody lub odprowadzenie ścieków nie później niż w ciągu 7 dni roboczych od dnia podpisania umowy lub terminie uzgodnionym z Odbiorcą.

#### § 24

Odbiorca odpowiada za zapewnienie niezawodnego działania posiadanych instalacji i przyłączy wodociągowych lub instalacji i przyłączy kanalizacyjnych z urządzeniem pomiarowym włącznie, chyba że umowa stanowi inaczej.

#### § 25

1. Realizacja budowy przyłączy oraz studni wodomierzowych lub pomieszczeń przewidzianych do lokalizacji wodomierza głównego, jak również urządzeń pomiarowych odprowadzanych ścieków i urządzeń przeciwwzalewowych określonych w § 18 pkt d, zapewnia na własny koszt osoba ubiegająca się o przyłączenie nieruchomości do sieci wodociągowej lub kanalizacyjnej.
2. W przypadku, gdy plany inwestycyjne właścicieli lub zarządców nieruchomości wyprzedzają plany rozwoju, mogą oni wybudować urządzenia na własny koszt w porozumieniu z Gminą i Przedsiębiorstwem. Odrębna umowa określi sposób i termin rozliczenia kosztów budowy.

#### Warunki dostarczania wody na cele przeciwpożarowe

#### § 26

Przedsiębiorstwo w przypadku zainstalowania na hydrantach zabezpieczeń przeciw nieupoważnionemu poborowi wody, dostarczy każdej jednostce ochotniczej straży pożarnej działającej na terenie Gminy Sulików odpowiedni klucz umożliwiający otwarcie hydrantu.

#### § 27

W uzasadnionych przypadkach zgłoszonych Przedsiębiorstwu przez odpowiednie organy Gminy, a związanych z prowadzeniem rozległych działań przeciwpożarowych, Przedsiębiorstwo zobowiązane jest do zwiększenia ciśnienia wody dostarczanej do hydrantów.

#### § 28

1. Po przeprowadzonych akcjach ratunkowych jednostka straży, która brała w nich udział, zobowiązana jest zgłosić w siedzibie Przedsiębiorstwa ilość pobranej wody.
2. Przedsiębiorstwo w przypadku określonym w ust. 1 obciąża Urząd Gminy Sulików za pobraną wodę poprzez wystawienie faktury VAT.

#### Sposób postępowania w przypadku niedotrzymania ciągłości usług i odpowiednich parametrów dostarczanej wody i odprowadzanych ścieków

#### § 29

1. O planowanych przerwach lub ograniczeniach w dostawie wody Przedsiębiorstwo zobowiązane jest poinformować Odbiorców w sposób zwyczajowo przyjęty (rozplakatowanie lub ogłoszenie w lokalnych mediach), co najmniej na dwa dni przed ich planowanym terminem.
2. W razie przerwy w dostawie wody, przekraczającej 12 godzin, Przedsiębiorstwo zobowiązane jest zapewnić zastępczy punkt poboru wody i poinformować Odbiorcę o jego lokalizacji.

#### § 30

1. Wstrzymanie zaopatrzenia w wodę i odprowadzanie ścieków może nastąpić bez uprzedniego zawiadomienia Odbiorców w przypadkach, gdy występują warunki stwarzające zagrożenie dla życia, zdrowia i środowiska lub dotyczących występujących zakłóceń zaopatrzenia w wodę i odprowadzania ścieków oraz awarii urządzeń wodociągowych i kanalizacyjnych.
2. Informacji udziela się:
  - a) niezwłocznie na telefoniczne żądanie skierowane do Przedsiębiorstwa,
  - b) w ciągu 14 dni na pisemne skargi i zażalenia.

#### § 31

Wstrzymanie lub ograniczenie w dostawie wody może nastąpić również w przypadku:

- a) braku wody na ujęciu,
- b) wydania decyzji organu inspekcji Sanitarnej o wstrzymaniu dostawy wody,
- c) potrzeby zwiększenia dopływu wody do hydrantów pożarowych,
- d) zanieczyszczenia wody na ujęciu w sposób niebezpieczny dla zdrowia.

#### Sposób załatwiania reklamacji i wymiana informacji

#### § 32

Przedsiębiorstwo zobowiązane jest do zawiadomienia Odbiorców o planowanych zmianach warunków technicznych zaopatrzenia w wodę i odprowadzania ścieków z wyprzedzeniem umożliwiającym dostosowanie instalacji do nowych warunków, nie krótszym niż 12 miesięcy.

#### § 33

1. Odbiorca ma prawo zgłaszania reklamacji dotyczących ilości i jakości świadczonych usług oraz wysokości opłat za usługi.
2. Reklamacje, o których mowa w ust. 1, wnoszone są na piśmie.
3. Przedsiębiorstwo zobowiązane jest do powiadomienia Odbiorcy o sposobie załatwienia reklamacji w terminie do 30 dni od daty jej wpływu.

#### Postanowienia końcowe

#### § 34

Wykonanie uchwały powierza Wójtowi Gminy Sulików.

§ 35

Traci moc uchwała Rady Gminy Sulików nr XLIX/281/  
/2002 z dnia 5 października 2002 roku.

§ 36

Uchwała wchodzi w życie po upływie 14 dni od daty  
ogłoszenia w Dzienniku Urzędowym Województwa  
Dolnośląskiego.

PRZEWODNICZĄCY  
RADY GMINY

*FRANCISZEK FLESZAR*

**229**

**UCHWAŁA RADY GMINY WISZNIA MAŁA**

z dnia 29 grudnia 2005 r.

**w sprawie zmiany uchwały dotyczącej stawek podatku od nieruchomości  
w 2006 roku**

Na podstawie art. 5 ust. 1 i 2, art. 6 ust. 13 i art. 7 ust. 3 ustawy  
z dnia 12 stycznia 1991 r. o podatkach i opłatach lokalnych (Dz. U.  
z 2002 r. Nr 9, poz. 84 ze zm.) oraz art. 18 ust. 2 pkt 8 i art. 40 ust. 1  
ustawy z dnia 8 marca 1990 r. o samorządzie gminnym (Dz. U. z 2001 r.  
Nr 142, poz. 1591 ze zm.) Rada Gminy Wisznia Mała uchwała, co następu-  
je:

§ 1

W uchwale nr IV/XXXIX/229/05 Rady Gminy Wisznia  
Mała z dnia 22 listopada 2005 r. w sprawie stawek  
podatku od nieruchomości w 2006 r. wprowadza się  
następujące zmiany w § 2 uchwały:

1) pkt 1 otrzymuje brzmienie:

„Budynki mieszkalne lub ich części, jeżeli nie są  
wynajmowane lub wydzierżawiane i stanowią wła-  
sność osób, których wyłącznym źródłem utrzymania  
jest emerytura lub renta.”

2) pkt 3 otrzymuje brzmienie:

„Rurociągi i przewody sieci rozdzielczej wody, bu-  
dynki i budowle służące do odprowadzenia  
i oczyszczenia ścieków, budynki lub ich części bez-  
pośrednio związane z procesem poboru i uzdatnia-  
nia wody oraz zajęte przez nie grunty niezbędne do  
ich prawidłowego użytkowania i eksploatacji, bu-  
dynki i budowle na składowisku odpadów komunal-  
nych oraz zajęte przez nie grunty.”

3) pkt 4 otrzymuje brzmienie:

„Budynki lub ich części oraz zajęte przez nie grunty  
oddane do korzystania na podstawie umowy  
o użytkowanie, dzierżawy lub najmu na prowadze-  
nie działalności kulturalnej, w zakresie pomocy spo-  
łecznej, ochrony zdrowia z wyjątkiem wynajmowa-  
nych lub wydzierżawianych na rzecz osób trze-  
cich.”

§ 2

Wykonanie uchwały powierza się Wójtowi Gminy.

§ 3

Uchwała wchodzi w życie po upływie 14 dni od dnia  
ogłoszeniu w Dzienniku Urzędowym Województwa  
Dolnośląskiego.

PRZEWODNICZĄCY  
RADY GMINY

*HENRYK IDACZYK*



**230****UCHWAŁA RADY GMINY WISZNIA MAŁA**

z dnia 29 grudnia 2005 r.

**w sprawie zmiany uchwały dotyczącej podatku od posiadania psów  
w 2006 roku**

Na podstawie art. 14 ustawy z dnia 12 stycznia 1991 roku o podatkach i opłatach lokalnych (Dz. U. z 2002 r. Nr 9, poz. 84) oraz art. 18 ust. 2 pkt 8 i art. 40 ust. 1 ustawy z dnia 8 marca 1990 roku o samorządzie gminnym (Dz. U. z 2001 r. Nr 142, poz. 1591 ze zm.) Rada Gminy Wisznia Mała uchwala, co następuje:

## § 1

W uchwale nr IV/XXXIX/230/05 Rady Gminy Wisznia Mała z dnia 22 listopada 2005 r. w sprawie podatku od posiadania psów w 2006 r. § 2 otrzymuje brzmienie:

„Od pierwszego psa podatek wynosi połowę kwoty określonej w § 1.”

## § 2

Wykonanie uchwały powierza się Wójtowi Gminy.

## § 3

Uchwała wchodzi w życie po upływie 14 dni od dnia ogłoszenia w Dzienniku Urzędowym Województwa Dolnośląskiego.

PRZEWODNICZĄCY  
RADY GMINY

*HENRYK IDACZYK*

**231****UCHWAŁA RADY GMINY WISZNIA MAŁA**

z dnia 29 grudnia 2005 r.

**w sprawie zmiany uchwały dotyczącej podatku od środków transportowych  
w 2006 r.**

Na podstawie art. 18 ust. 2 pkt 8 i art. 40 ust. 1 ustawy z dnia 8 marca 1990 r. o samorządzie gminnym (Dz. U. z 2001 r. Nr 142, poz. 1591 ze zm.), art. 10 ust. 1 i 2, art. 12 ust. 4 ustawy z dnia 12 stycznia 1991 r. o podatkach i opłatach lokalnych (Dz. U. z 2002 r. Nr 9, poz. 84 ze zm.) Rada Gminy Wisznia Mała uchwala, co następuje:

## § 1

W uchwale nr IV/XXXIX/231/05 Rady Gminy Wisznia Mała z dnia 22 listopada 2005 r. w sprawie podatku od środków transportowych w 2006 r. wprowadza się następujące zmiany w § 1 uchwały:

1) pkt. 6 ppkt 3 lit. a otrzymuje brzmienie:

„a) – o liczbie osi – dwie – 1.936,29,

2) pkt 6 ppkt 4 lit. b otrzymuje brzmienie:

„b) – o liczbie osi – trzy – 2.505,15.

## § 2

Wykonanie uchwały powierza się Wójtowi Gminy.

## § 3

Uchwała wchodzi w życie po upływie 14 dni od dnia ogłoszenia w Dzienniku Urzędowym Województwa Dolnośląskiego.

PRZEWODNICZĄCY  
RADY GMINY

*HERYK IDACZYK*

## 232

**UCHWAŁA ZGROMADZENIA ZWIĄZKU GMIN „BYCHOWO”**

z dnia 21 grudnia 2005 r.

**w sprawie regulaminu dostarczania wody przez Zakład Wodociągowy Związku Gmin „Bychowo” w Prusicach obowiązującego na obszarze Gmin – Członków Związku Gmin „Bychowo”: Prusice, Trzebnica, Wołów i Żmigród**

Na podstawie art. 18 ust. 2 pkt 15, w związku z art. 69 ust. 3 ustawy dnia 8 marca 1990 r. o samorządzie gminnym (Dz. U. tj. z 2001 r., Nr 142, poz. 1591 z późn. zm.) oraz art. 19, w związku z art. 3 ust. 2 pkt 1 ustawy z dnia 7 czerwca 2001 r. o zbiorowym zaopatrzeniu w wodę i zbiorowym odprowadzeniu ścieków (Dz. U. Nr 72, poz. 747 z późn. zm.) oraz w oparciu o § 12 ust. 4 statutu Związku Gmin „Bychowo”, Zgromadzenie Związku Gmin „Bychowo” uchwala się, co następuje:

**R O Z D Z I A Ł I****PRZEPISY OGÓLNE****§ 1**

Regulamin określa zasady zbiorowego zaopatrzenia w wodę realizowanego na terenie Gmin – Członków Związku Gmin „Bychowo”: Prusice, Trzebnica, Wołów i Żmigród przez Zakład Wodociągowy Związku Gmin „Bychowo” w Prusicach.

**§ 2**

Użyte w regulaminie określenia oznaczają:

- 1) ustawa – ustawa z dnia 7 czerwca 2001 r. o zbiorowym zaopatrzeniu w wodę i zbiorowym odprowadzaniu ścieków (Dz. U. Nr 72, poz. 747 ze zm.),
- 2) Odbiorca – odbiorca usług, o którym mowa w art. 2 pkt 3 ustawy,
- 3) Przedsiębiorstwo – Zakład Wodociągowy Związku Gmin „Bychowo” w Prusicach,
- 4) umowa – umowa o zaopatrzenie w wodę, o której mowa w art. 6 ustawy,
- 5) instalacja wewnętrzna – będące w posiadaniu Odbiorcy przewody wraz z uzbrojeniem i urządzeniami, służące do poboru wody, w tym służące do rozprowadzenia wody, sieci osiedlowe, wiejskie, zakładowe, przemysłowe i zagrodowe,
- 6) wodomierz lokalowy – przyrząd pomiarowy zainstalowany i utrzymywany nie przez Przedsiębiorstwo na wewnętrznej instalacji wodociągowej obiektu budowlanego przy punkcie czerpalnym wody, niebędący wodomierzem głównym,
- 7) wodomierz główny – przyrząd pomiarowy, o którym mowa w art. 2 pkt 19 ustawy,
- 8) okres obrachunkowy – okres rozliczeń za usługi dostawy wody określony w umowie.

**R O Z D Z I A Ł II****MINIMALNY POZIOM USŁUG ŚWIADCZONYCH PRZEZ PRZEDSIĘBIORSTWO W ZAKRESIE DOSTARCZANIA WODY ORAZ OBOWIĄZKI ODBIORCÓW WARUNKUJĄCE JEGO UTRZYMANIE****§ 3**

1. Ilość wody dostarczanej Odbiorcom, minimalne ciśnienie utrzymywane w miejscu przyłączenia do sieci wodociągowej określa umowa. W umowie

Przedsiębiorstwo może zaniechać ustaleń dotyczących minimalnego ciśnienia, jeżeli w wydanych warunkach przyłączenia do sieci zalecono Odbiorcy wyposażenie instalacji w urządzenie do lokalnego podnoszenia ciśnienia.

2. Wskaźniki charakteryzujące poziom usług, inne niż te, które są określane w przepisach ustawy oraz w pozwoleniu wodnoprawnym, określa zezwolenie na prowadzenie zbiorowego zaopatrzenia w wodę udzielane decyzją Zarządu Związku Gmin „Bychowo”.

**§ 4**

1. Przedsiębiorstwo, zgodnie z przepisami ustawy, ma obowiązek zapewnić:
  - 1) zdolności dostawcze posiadanego przyłącza wodociągowego, zapewniając dostawę wody do Odbiorcy, w ilości ustalonej w umowie,
  - 2) dostawę wody, o jakości przeznaczonej do spożycia przez ludzi,
  - 3) ciągłość i niezawodność dostaw wody z/do posiadanych przez Przedsiębiorstwo urządzeń wodociągowych,
  - 4) budowę urządzeń wodociągowych w zakresie wynikającym z wieloletniego planu rozwoju i modernizacji,
  - 5) zakup, zainstalowanie i utrzymanie na własny koszt wodomierza głównego, po odbiorze technicznym przyłącza i zawarciu umowy.
2. Przedsiębiorstwo ma prawo do przeprowadzania bieżącej kontroli przestrzegania umownych ustaleń dotyczących technicznych warunków przyłączenia do sieci wodociągowej.

**§ 5**

Odbiorcy są zobowiązani do korzystania z zaopatrzenia w wodę w sposób niepowodujący pogorszenia jakości usług świadczonych przez Przedsiębiorstwo, a w szczególności do:

- 1) utrzymania instalacji wodociągowych w stanie technicznym uniemożliwiającym wtórne zanieczyszczenie wody w wyniku wystąpienia skażenia chemicznego lub bakteriologicznego,
- 2) zabezpieczenia instalacji przed cofnięciem się wody z instalacji wodociągowej, powrotu ciepłej wody lub wody z instalacji centralnego ogrzewania,

- 3) niezmienniania, bez uzgodnień z Przedsiębiorstwem, uzyskanych warunków technicznych przyłączenia do sieci wodociągowej,
- 4) utrzymywania pomieszczeń, w których zainstalowany jest wodomierz główny, w stanie uniemożliwiającym jego uszkodzenie i oddziaływania zakłócające jego prawidłowego działania oraz zabezpieczenie pomieszczenia przed dostępem osób nieuprawnionych,
- 5) utrzymywania przyłącza w stanie niepowodującym pogorszenia warunków eksploatacji sieci, w przypadku, gdy przyłącze wodociągowe nie znajduje się w posiadaniu Przedsiębiorstwa,
- 6) udostępnienia Przedsiębiorstwu dostępu do dokumentacji technicznej, danych z eksploatacji dotyczących własnych ujęć wody i instalacji zasilanych z tych ujęć, w zakresie umożliwiającym ustalenie czy mogą one oddziaływać na instalacje zasilane z sieci eksploatowanej przez Przedsiębiorstwo,
- 7) udostępnienia Przedsiębiorstwu dostępu do własnych ujęć wody i instalacji zasilanych z tych ujęć, a także połączonych z siecią własnych instalacji, jeżeli zachodzą uzasadnione przesłanki, że instalacje Odbiorcy mogą negatywnie oddziaływać na poziom usług świadczonych przez Przedsiębiorstwo,
- 8) wykorzystywania wody z sieci wodociągowej wyłącznie w celach i na warunkach określonych w umowie.

#### § 6

1. Jeżeli w trakcie eksploatacji przyłącza wodociągowego będącego w posiadaniu Odbiorcy, powstanie zagrożenie istotnego obniżenia poziomu usług świadczonych przez Przedsiębiorstwo, Odbiorca jest zobowiązany do niezwłocznego usunięcia przyczyn zagrożeń.
2. W przypadku, gdy Odbiorca nie usunie zagrożenia pomimo wezwania ze strony Przedsiębiorstwa, ma ono prawo podjąć wszelkie działania zmierzające do usunięcia zagrożenia. Przedsiębiorstwo obciąża kosztami tych działań Odbiorcę.

### R O Z D Z I A Ł III

#### SZCZEGÓŁOWE WARUNKI I TRYB ZAWIERANIA ORAZ ROZWIAZYWANIA UMÓW Z ODBIORCAMI

##### A. Postanowienia ogólne

#### § 7

Postanowienia umów zawieranych przez Przedsiębiorstwo z Odbiorcami nie mogą ograniczać praw i obowiązków stron wynikających z przepisów ustawy, przepisów wykonawczych wydanych na podstawie ustawy oraz postanowień niniejszego regulaminu.

#### § 8

1. Umowa określa szczegółowe obowiązki stron, w tym zasady utrzymania przyłączy oraz warunki usuwania ich awarii.
2. W przypadku, gdy przyłącza nie są w posiadaniu Przedsiębiorstwa, odpowiedzialność Przedsiębiorstwa za zapewnienie ciągłości i jakości świadczonych usług jest ograniczona do posiadanych przez Przedsiębiorstwo urządzeń wodociągowych.

3. Umowa określa miejsce wykonywania usługi dostawy wody.

#### § 9

1. Umowy są zawierane na czas nieokreślony, z zastrzeżeniem postanowień ust. 2.
2. Przedsiębiorstwo zawiera umowy na czas określony:
  - 1) gdy tytuł prawny osoby, której nieruchomości została przyłączona do sieci został ustanowiony na czas określony,
  - 2) na wniosek osoby, której nieruchomości została przyłączona do sieci,
  - 3) gdy wynika to z przepisów odrębnych.

#### § 10

1. Zmiana warunków umowy następuje w drodze aneksu do umowy sporządzonego w formie pisemnej.
2. Nie wymaga zachowania formy pisemnej, zmiana taryfy w czasie obowiązywania umowy.

#### § 11

W przypadku zmiany stanu prawnego nieruchomości przyłączonej do sieci Przedsiębiorstwa, skutkującej zmianą Odbiorcy, Przedsiębiorstwo zawiera umowę z nowym Odbiorcą, z zachowaniem dotychczasowych warunków technicznych świadczenia usług.

##### B. Zasady zawierania umów

#### § 12

1. Umowa jest zawierana na pisemny wniosek osoby, posiadającej tytuł prawny do nieruchomości, która jest przyłączona do sieci znajdującej się w posiadaniu Przedsiębiorstwa.
2. Wraz z wnioskiem, o którym mowa w ust. 1, osoba ubiegająca się o przyłączenie jest zobowiązana przedstawić Przedsiębiorstwu dokument, określający aktualny stan prawny przyłączanej nieruchomości.
3. Jeżeli z treści tego dokumentu nie wynika tytuł prawny osoby składającej wniosek do władania nieruchomością, jest ona zobowiązana przedłożyć dokument potwierdzający ten tytuł, z zastrzeżeniem ust. 4.
4. Umowa może zostać zawarta również z osobą, która korzysta z nieruchomości o nieuregulowanym stanie prawnym, po uprawdopodobnieniu przez nią faktu korzystania z przyłączonej nieruchomości.
5. Przedsiębiorstwo może określić wzór wniosku o zawarcie umowy.
6. Po zawarciu umowy Odbiorca jest zobowiązany do pisemnego poinformowania Przedsiębiorstwa o utracie przezeń prawa do korzystania z nieruchomości. Do czasu poinformowania Przedsiębiorstwa, Odbiorca pomimo wygaśnięcia umowy, ponosi odpowiedzialność za należności powstałe w związku ze świadczeniem usług przez Przedsiębiorstwo.

#### § 13

1. Umowa może być zawarta z osobami korzystającymi z lokali znajdujących się w budynku wielolokalowym na pisemny wniosek właściciela lub zarządcy budynku wielolokalowego lub budynków wielolokalowych.

2. Wniosek, o którym mowa w ust. 1, zawiera w szczególności:

- 1) określenie osób korzystających z lokali, w tym określenie rodzaju tytułu prawnego do zajmowanego lokalu wraz ze zgodą takiej osoby na zawarcie umowy, potwierdzoną własnoręcznym podpisem,
- 2) oświadczenie wnioskodawcy o poinformowaniu osób korzystających z lokali o zasadach rozliczania różnic oraz o obowiązku ponoszenia na rzecz Przedsiębiorstwa dodatkowych opłat,
- 3) schemat wewnętrznej instalacji wodociągowej w budynku wielolokalowym za wodomierzem głównym, wraz z określeniem lokalizacji wszystkich punktów czerpalnych.

3. Przedsiębiorstwo może określić wzór wniosku, o którym mowa w ust. 1.

4. W terminie ... dni od dnia złożenia kompletnego wniosku, Przedsiębiorstwo jest zobowiązane wydać informację techniczną określającą wymagania techniczne.

(Rozstrzygnięciem nadzorczym Wojewody Dolnośląskiego PN.II.0911-7/7/06 z dnia 13 stycznia 2006 r. stwierdzono nieważność § 13 ust. 4).

#### § 14

Przedsiębiorstwo sporządza projekt umowy, w terminie .... dni od dnia złożenia wniosku o zawarcie umowy wraz ze wszystkimi dokumentami.

(Rozstrzygnięciem nadzorczym Wojewody Dolnośląskiego PN.II.0911-7/7/06 z dnia 13 stycznia 2006 r. stwierdzono nieważność § 14).

### C. Zasady rozwiązywania umów

#### § 15

1. Umowa może być rozwiązana w całości lub w części przez stronę umowy, z zachowaniem okresu wypowiedzenia określonego w umowie.

2. Rozwiązanie przez Odbiorcę umowy za wypowiedzeniem następuje poprzez złożenie pisemnego oświadczenia woli w siedzibie Przedsiębiorstwa lub przesłania takiego oświadczenia listem poleconym.

#### § 16

1. Umowa może być rozwiązana w drodze porozumienia stron.

2. Umowa zawarta na czas określony ulega rozwiązaniu z chwilą upływu czasu na jaki została zawarta.

#### § 17

1. Umowa wygasa w przypadku:

- 1) śmierci Odbiorcy usług będącego osobą fizyczną,
- 2) utraty przez Odbiorcę prawa do korzystania z nieruchomości,
- 3) zakończenia postępowania upadłościowego w celu likwidacji lub likwidacyjnego strony będącej przedsiębiorcą,
- 4) utraty przez Przedsiębiorstwo zezwolenia na prowadzenie działalności,

2. Umowa zawarta z osobą korzystającą z lokalu w budynku wielolokalowym wygasa poza przyczynami wskazanymi w ust 1, również w razie wygaśnięcia umowy zawartej przez Przedsiębiorstwo

z właścicielem lub zarządcą nieruchomości, w której znajduje się lokal.

#### § 18

Po rozwiązaniu lub wygaśnięciu umowy Przedsiębiorstwo zaprzestaje świadczenia usług w szczególności poprzez: dokonanie zamknięcia przyłącza wodociągowego oraz demontaż wodomierza głównego.

## R O Z D Z I A Ł I V

### SPOSÓB ROZLICZEŃ W OPARCIU O CENY I STAWKI OPŁAT USTALONE W TARYFACH

#### § 19

Rozliczenia za usługi zaopatrzenia w wodę są prowadzone przez Przedsiębiorstwo z Odbiorcami wyłącznie w oparciu o ceny i stawki opłat określone w ogłoszonych taryfach.

#### § 20

Długość okresu obrachunkowego określa umowa, przy czym jest to okres nie krótszy niż jeden miesiąc i nie dłuższy niż sześć miesięcy.

#### § 21

1. Wejście w życie nowych taryfy nie stanowi zmiany umowy.

2. Stosowanie przez Przedsiębiorstwo cen i stawek opłat wynikających z nowych, prawidłowo podanych do wiadomości publicznej taryf, nie wymaga odrębnego informowania Odbiorców o ich wysokości.

3. Przedsiębiorstwo dołącza do umowy aktualnie obowiązującą taryfę lub jej wyciąg, zawierający ceny i stawki opłat właściwe dla Odbiorcy, będącego stroną umowy.

#### § 22

1. Podstawą obciążenia Odbiorcy należnościami za usługi świadczone przez Przedsiębiorstwo jest faktura.

2. W przypadku budynku wielolokalowego, w którym Odbiorcami są również osoby korzystające z poszczególnych lokali, Przedsiębiorstwo wystawia odrębną fakturę zarządcy lub właścicielowi takiego budynku oraz odrębne faktury osobom korzystającym z lokali, o ile zostaną spełnione warunki określone w art. 6 ust. 6 lub 7 ustawy.

3. Odbiorca otrzymuje fakturę nie później niż 14 dni od daty dokonania odczytu lub, w sytuacji, kiedy ilość świadczonych usług jest ustalana na innej podstawie niż wskazania wodomierza lub urządzenia pomiarowego, końca okresu obrachunkowego.

4. Odbiorca dokonuje zapłaty za dostarczoną wodę w terminie wskazanym w fakturze, który nie może być krótszy niż 14 dni od daty jej doręczenia. Opóźnienia w zapłacie uprawniają Przedsiębiorstwo do naliczania odsetek, w wysokości ustawowej.

5. Zgłoszenie przez Odbiorcę zastrzeżeń, co do wysokości faktury nie wstrzymuje jej zapłaty.

6. W przypadku stwierdzenia nadpłaty zalicza się ją na poczet przyszłych należności lub na pisemne żądanie Odbiorcy zwraca się ją w terminie 14 dni od dnia złożenia wniosku w tej sprawie w formie prze-

lewu na rachunek bankowy lub wypłaty gotówkowej.

#### § 23

W przypadku niesprawności wodomierza głównego oraz braku możliwości ustalenia na podstawie powszechnie obowiązujących przepisów prawa i umowy ilości świadczonych usług, ilość pobranej wody ustala się na podstawie średniego zużycia wody w całym okresie świadczenia usług przed stwierdzeniem niesprawności wodomierza.

### ROZDZIAŁ V

#### WARUNKI PRZYŁĄCZANIA DO SIECI

#### § 24

Osoba ubiegająca się o przyłączenie jej nieruchomości do sieci składa Przedsiębiorstwu wniosek o przyłączenie, który powinien zawierać co najmniej:

- 1) imię i nazwisko (lub nazwę) wnioskodawcy,
- 2) numer telefonu,
- 3) adres do korespondencji,
- 4) w przypadku osób prawnych odpis z właściwego rejestru wskazujący na sposób reprezentacji podmiotu,
- 5) określenie rodzaju instalacji i urządzeń służących do odbioru usług,
- 6) określenie ilości przewidywanego poboru wody, jej przeznaczenia oraz charakterystyki zużycia wody,
- 7) opis nieruchomości, do której będzie dostarczana woda, w szczególności określenie jej powierzchni, sposobu zagospodarowania, i przeznaczenia.
- 8) wskazanie planowanego terminu rozpoczęcia poboru wody.

#### § 25

1. Do wniosku, o którym mowa w § 24, osoba ubiegająca się o przyłączenie do sieci powinna załączyć:
  - 1) dokument określający stan prawny nieruchomości, której dotyczy wniosek,
  - 2) mapę sytuacyjną, określającą usytuowanie nieruchomości, o której mowa w ust. 1, względem istniejących sieci wodociągowej oraz innych obiektów i urządzeń uzbrojenia terenu.
2. Przedsiębiorstwo jest zobowiązane przygotować i bezpłatnie udostępnić odpowiedni wzór wniosku.

#### § 26

1. Jeżeli są spełnione warunki techniczne, umożliwiające podłączenie nieruchomości do sieci, Przedsiębiorstwo w terminie 30 dni od otrzymania prawidłowo wypełnionego wniosku, o którym mowa w § 24 wraz z kompletem załączników, wydaje osobie ubiegającej się o podłączenie nieruchomości, dokument pod nazwą „Warunki przyłączenia do sieci wodociągowej”. W razie braku możliwości podłączenia nieruchomości do sieci, Przedsiębiorstwo w terminie 21 dni od otrzymania wniosku, o którym mowa w § 21, informuje o tym osobę ubiegającą się o podłączenie, wskazując wyraźnie na powody, które uniemożliwiają podłączenie.
2. Dokument, o którym mowa w ust. 1, powinien, co najmniej:
  - 1) wskazywać miejsce i sposób przyłączenia nieruchomości do sieci wodociągowej, w tym miejsce zainstalowania wodomierza głównego,

- 2) określać maksymalną ilość wody dostarczanej do nieruchomości z podziałem na poszczególne cele,

- 3) zawierać informacje o rodzaju i zawartości dokumentów, jakie powinna przedłożyć osoba ubiegająca się o przyłączenie do sieci oraz podmiotach z jakimi należy uzgodnić, lub do jakich należy zgłosić fakt przyłączenia oraz projekt przyłącza,

- 4) wskazywać okres ważności wydanych warunków przyłączenia, nie krótszy niż 1 rok.

3. Dokument, o którym mowa w ust. 1, może określać:
  - 1) parametry techniczne przyłącza,
  - 2) miejsce zainstalowania wodomierza głównego.

4. Wynagrodzenie Przedsiębiorstwa za wydanie „Warunków przyłączenia do sieci wodociągowej”, winno odpowiadać rzeczywiście poniesionym przez Przedsiębiorstwo kosztom przygotowania tego dokumentu.

#### § 27

1. Warunki przyłączenia do sieci wodociągowej wydawane osobie ubiegającej się o przyłączenie do sieci mogą za zgodą tej osoby, obejmować nie tylko zgodę na wybudowanie przyłącza wodociągowego, ale również obowiązek wybudowania przez przyszłego Odbiorcę ze środków własnych, urządzeń wodociągowych.

2. W przypadku określonym w ust. 1, Przedsiębiorstwo i osoba ubiegająca się o przyłączenie, przed wydaniem „Warunków przyłączenia do sieci wodociągowej” są zobowiązane do zawarcia umowy regulującej tryb i zasady odpłatnego przejęcia przez Przedsiębiorstwo urządzeń wybudowanych przez przyszłego Odbiorcę ze środków własnych.

3. W sytuacji współfinansowania przez osobę ubiegającą się o przyłączenie budowy urządzeń wodociągowych umowa zawierana między Przedsiębiorstwem a tą osobą reguluje tryb i zasady odpłatnego przejęcia przez Przedsiębiorstwo części inwestycji sfinansowanej przez osobę ubiegającą się o przyłączenie.

4. Odpłatne przejęcie polegać może na przeniesieniu na Przedsiębiorstwo prawa własności urządzenia, jak również na zawarciu umowy obligacyjnej, w szczególności umowy dzierżawy, a także prawno rzeczowej, w szczególności ustanowieniu użytkowania, w sposób umożliwiający Przedsiębiorstwu korzystanie z urządzenia.

5. Wybór konkretnej formy odpłatnego przejęcia wymaga akceptacji Przedsiębiorstwa i osoby ubiegającej się o przyłączenie.

6. Umowa, o której mowa w ust. 2 i 3, pod rygorem nieważności winna być zawarta w formie pisemnej.

7. Umowa, o której mowa w ust. 2 i 3, winna określać, co najmniej:

- 1) termin wybudowania urządzenia,

- 2) warunki techniczne, jakie urządzenie musi spełniać,

- 3) zasady kontroli realizacji inwestycji przez Przedsiębiorstwo,

- 4) zasady wyceny inwestycji,

- 5) formę prawną przejęcia urządzenia przez Przedsiębiorstwo,

- 6) termin przejęcia urządzenia,

- 7) termin i zasady wypłaty wynagrodzenia za przeniesienie własności urządzenia lub termin i zasady uiszczania wynagrodzenia za korzystanie przez Przedsiębiorstwo z urządzenia na podstawie umowy nieprzenoszącej prawa własności,
- 8) zabezpieczenie wzajemnych zobowiązań.

#### § 28

1. Warunkiem przystąpienia do prac zmierzających do przyłączenia nieruchomości do sieci jest pisemne uzgodnienie z Przedsiębiorstwem dokumentacji technicznej (w tym projektu) i sposobu prowadzenia tych prac oraz warunków i sposobów dokonywania przez Przedsiębiorstwo kontroli robót.
2. Spełnienie warunku wskazanego w ust. 1 nie jest wymagane, jeżeli przyłączenia do sieci dokonuje Przedsiębiorstwo, które wydało „Warunki przyłączenia do sieci wodociągowej” dla danej nieruchomości. Przedsiębiorstwo wykonuje tę usługę odpłatnie. Przed przystąpieniem do wykonania usługi Przedsiębiorstwo sporządza na własny koszt i przedkłada osobie ubiegającej się o podłączenie szczegółowy wykaz planowanych kosztów. Rachunek wystawiony przez Przedsiębiorstwo po zakończeniu prac nie może być wyższy o więcej niż 10% w stosunku do sumy kosztów przedłożonych osobie ubiegającej się o przyłączenie przed przystąpieniem do tych prac.
3. Osoba ubiegająca się o przyłączenie nieruchomości do sieci w celu uzyskania pisemnego uzgodnienia, o którym mowa w ust. 1, przedkłada Przedsiębiorstwu odpowiednie dokumenty i informacje. Wykaz niezbędnych dokumentów i informacji Przedsiębiorstwo doręcza nieodpłatnie każdej osobie ubiegającej się o podłączenie nieruchomości wraz z wydanymi „Warunkami przyłączenia do sieci wodociągowej”
4. Przedsiębiorstwo wydaje pisemne uzgodnienie, o którym mowa w ust. 1, w terminie 14 dni od daty złożenia kompletu dokumentów i informacji wskazanych wykazie, o którym mowa w ust. 3.

#### § 29

Przed zawarciem umowy Przedsiębiorstwo dokonuje odbioru wykonanego przyłącza pod kątem spełnienia warunków technicznych.

### R O Z D Z I A Ł VI

#### **TECHNICZNE WARUNKI OKREŚLAJĄCE MOŻLIWOŚĆ DOSTĘPU DO USŁUG WODOCIĄGOWYCH**

#### § 30

1. Przedsiębiorstwo ma prawo odmówić przyłączenia nowego Odbiorcy do istniejącej sieci wodociągowej, jeżeli w wyniku przyłączenia warunki techniczne pogorszą się tak, że nie zostanie zachowany minimalny poziom usług, a w szczególności, jeżeli zabraknie wymaganych zdolności produkcyjnych ujęć, stacji uzdatniania oraz zdolności dostawczych istniejących układów dystrybucji wody.
2. Przedsiębiorstwo ma prawo odmówić przyłączenia nowego Odbiorcy do istniejącej sieci wodociągowej, jeżeli przyłączenie do sieci spowoduje obniżenie poziomu usług w stopniu takim, że nie będą spełnione wymagania określające minimalny poziom usług.

3. Przedsiębiorstwo ma prawo odmówić przyłączenia do sieci, jeżeli nie posiada technicznych możliwości świadczenia usług.
4. Poziom dostępu do usług wodociągowych w przeszłości wyznaczają wieloletnie plany rozwoju i modernizacji urządzeń wodociągowych.

### R O Z D Z I A Ł VII

#### **SPOSÓB DOKONYWANIA ODBIORU PRZEZ PRZEDSIĘBIORSTWO WYKONANEGO PRZYŁĄCZA**

#### § 31

1. W ramach prac związanych z odbiorem przyłącza Przedsiębiorstwo dokonuje sprawdzenia zgodności wykonanych prac z wydanymi przez Przedsiębiorstwo „Warunkami przyłączenia do sieci wodociągowej”, oraz z projektem przyłącza.
2. Jeżeli „Warunki przyłączenia do sieci wodociągowej” obejmowały również obowiązek wybudowania przez przyszłego Odbiorcę ze środków własnych, urządzeń wodociągowych, to warunkiem przystąpienia do odbioru przyłącza może być wcześniejszy odbiór tych urządzeń.
3. Określone w warunkach przyłączenia próby i odbiory częściowe oraz końcowe są przeprowadzane przy udziale upoważnionych przedstawicieli stron.
4. Odbiór jest wykonywany przed zasypaniem przyłącza. Wszelkie odcinki przyłącza ulegające częściowemu zakryciu (tzw. prace zanikające) należy zgłaszać do odbioru przed zasypaniem.
5. Przed zasypaniem należy wykonać operat geodezyjny, w zakresie wskazanym w warunkach technicznych, dwóch egzemplarzach, z których jeden dostarcza się do Przedsiębiorstwa a drugi do odpowiedniego Urzędu zajmującego się aktualizacją dokumentacji geodezyjną.

#### § 32

1. Po zgłoszeniu gotowości do odbioru przez przedstawiciela Odbiorcy, Przedsiębiorstwo uzgadnia jego termin, na nie dłużej niż trzy dni po dacie zgłoszenia.
2. Wyniki prób i odbiorów, o których mowa w art. 31 ust. 2 i 3, są potwierdzane przez strony w sporządzanych protokołach.

#### § 33

Wzory zgłoszenia odbioru oraz protokołu odbioru określa Przedsiębiorstwo.

#### § 34

1. Zgłoszenie odbioru technicznego przyłącza powinno zawierać co najmniej:
  - 1) dane identyfikujące inwestora i adres przyłącza,
  - 2) termin odbioru proponowany przez Wykonawcę,
  - 3) inne warunki odbioru, np. zamknięcie sieci eksploatowanej.
2. Protokół odbioru technicznego przyłącza powinien zawierać co najmniej:
  - 1) dane techniczne charakteryzujące przedmiot odbioru, (średnica, materiał, długość, elementy uzbrojenia)
  - 2) skład i podpisy członków komisji dokonującej odbioru,

- 3) uwagi dotyczące różnic pomiędzy projektem a realizacją przyłącza.

## R O Z D Z I A Ł VIII

### **STANDARZY OBSŁUGI ODBIORCÓW USŁUG ORAZ SPOSÓB POSTĘPOWANIA W PRZYPADKU NIEDOTRZYMANIA CIĄGŁOŚCI LUB ODPOWIEDNICH PARAMETRÓW ŚWIADCZONYCH USŁUG**

#### § 35

1. Przedsiębiorstwo jest zobowiązane do udzielania wszelkich istotnych informacji dotyczących:
  - 1) prawidłowego sposobu wykonywania przez Odbiorcę umowy,
  - 2) warunków przyłączenia się do sieci wodociągowej przez nowych Odbiorców,
  - 3) występujących zakłóceń w dostawach wody,
  - 4) występujących awarii urządzeń wodociagowych,
  - 5) planowanych przerw w świadczeniu usług.
2. Przedsiębiorstwo udziela Informacji za pośrednictwem telefonu, faksu lub elektronicznych środków przekazu, bez zbędnej zwłoki, jednakże w terminie nie dłuższym niż 3 dni.
3. Jeżeli prośba o udzielenie informacji została przedłożona na piśmie, Przedsiębiorstwo udziela odpowiedzi w tej samej formie w terminie 14 dni od otrzymania prośby, chyba że osoba zwracająca się o informację wyraźnie zazaczyła, iż informacja ma być udzielona w jednej z form wskazanych w ust. 2.
4. Jeżeli udzielenie informacji wymaga ustaleń wymagających okresów dłuższych niż terminy wskazane w ust. 2 i 3, Przedsiębiorstwo przed upływem terminów wskazanych w ust. 2 i 3, informuje o tym fakcie osobę, która złożyła prośbę o informację i wskazuje jej ostateczny termin udzielenia odpowiedzi. Termin ten w żadnym wypadku nie może być dłuższy niż 30 dni od dnia złożenia prośby.

#### § 36

1. Każdy Odbiorca ma prawo zgłaszania reklamacji dotyczących sposobu wykonywania przez Przedsiębiorstwo umowy, w szczególności ilości i jakości świadczonych usług oraz wysokości opłat za te usługi.
2. Reklamacja jest zgłaszana w formie pisemnej.
3. Przedsiębiorstwo jest zobowiązane rozpatrzyć reklamację bez zbędnej zwłoki, w terminie nie dłuższym jednak niż od dnia złożenia w siedzibie Przedsiębiorstwa lub doręczenia reklamacji. Ustęp 4 paragrafu poprzedzającego stosuje się odpowiednio.  
(Rozstrzygnięciem nadzorczym Wojewody Dolnośląskiego PN.II.0911-7/7/06 z dnia 13 stycznia 2006 r. stwierdzono nieważność § 36 ust. 3 we fragmencie: „w terminie nie dłuższym jednak niż od dnia złożenia w siedzibie Przedsiębiorstwa lub doręczenia reklamacji”).

#### § 37

1. Przedsiębiorstwo jest zobowiązane do wyznaczenia osoby lub osób odpowiedzialnych za kontakty z Odbiorcami oraz osobami ubiegającymi się o przyłączenie do sieci, w tym za przyjmowanie i rozpatrywanie reklamacji.

2. Stosowna informacja, zawierająca co najmniej: imienne wskazanie pracowników upoważnionych do kontaktów z Odbiorcami i osobami ubiegającymi się o przyłączenie oraz do przyjmowania i rozpatrywania reklamacji, numery kontaktowe tych osób oraz godziny ich pracy, winna być wywieszona w siedzibie Przedsiębiorstwa.

#### § 38

1. W siedzibie Przedsiębiorstwa winny być udostępnione wszystkim zainteresowanym:
  - 1) aktualnie obowiązujące taryfy cen i stawek opłat,
  - 2) tekst jednolity „Regulaminu dostarczania wody”,
  - 3) wyniki ostatnio przeprowadzonych analiz jakości wody,
  - 4) tekst jednolity ustawy o zbiorowym zaopatrzeniu w wodę i zbiorowym odprowadzaniu ścieków wraz z wszystkimi aktami wykonawczymi wydanymi na podstawie ustawy.
2. Przedsiębiorstwo nie ma obowiązku udostępnienia dokumentów, o których mowa w ust. 1, poza swoją siedzibą, z zastrzeżeniem obowiązku dołączenia do umowy w chwili jej zawierania obowiązującej taryfy lub jej wyciągu zawierającego ceny i stawki opłat.

#### § 39

1. Przedsiębiorstwo ma obowiązek poinformowania Odbiorców o planowanych przerwach lub ograniczeniach w dostawie wody, w sposób zwyczajowo przyjęty z wyprzedzeniem co najmniej 72 godzinnym.
2. Przedsiębiorstwo ma również obowiązek niezwłocznie poinformować Odbiorców, w sposób zwyczajowo przyjęty, o zaistniałych nieplanowanych przerwach lub ograniczeniach w dostawie wody, o ile czas ich trwania przekracza 12 godzin.
3. W przypadku budynków wielolokalowych Przedsiębiorstwo może o zdarzeniach wskazanych w ust 2 poinformować wyłącznie właściciela lub zarządcę nieruchomości, o ile planowany czas trwania przerwy w dostawie wody nie przekracza 12 godzin.
4. W razie planowanej lub nieplanowanej przerwy w dostawie wody przekraczającej 12 godzin Przedsiębiorstwo ma obowiązek zapewnić zastępczy punkt poboru wody i poinformować o tym fakcie Odbiorców, wskazując lokalizację zastępczego punktu poboru wody.

#### § 40

1. Przedsiębiorstwo ma prawo ograniczyć lub wstrzymać świadczenie usług wyłącznie z ważnych powodów, w szczególności, jeżeli jest to uzasadnione potrzebą ochrony życia lub zdrowia ludzkiego, środowiska naturalnego, potrzebami przeciwpożarowymi, a także przyczynami technicznymi.
2. Przedsiębiorstwo ponosi odpowiedzialność za szkody powstałe w związku z wstrzymaniem lub ograniczeniem świadczenia usług, chyba że nie ponosi winy. Przedsiębiorstwo wolne jest od odpowiedzialności w szczególności wówczas, gdy przerwa lub ograniczenie świadczenia usług wynikały z:
  - 1) działania siły wyższej, w tym zwłaszcza sił przyrody,

- 2) działania lub zaniechania osób lub podmiotów za które Przedsiębiorstwo nie ponosi odpowiedzialności, w tym samego Odbiorcy,
- 3) potrzeby ochrony życia lub zdrowia ludzkiego oraz środowiska naturalnego, a także potrzeb przeciwpożarowych.

## ROZDZIAŁ IX

### WARUNKI DOSTAWY WODY NA CELE PRZECIWOŻAROWE

#### § 41

Woda do celów przeciwpożarowych jest dostępna z urządzeń wodociągowych posiadanych przez Przedsiębiorstwo, a w szczególności z hydrantów przeciwpożarowych zainstalowanych na sieci wodociągowej.

#### § 42

Zapewnienie dostawy wody na cele przeciwpożarowe następuje na podstawie umowy zawieranej pomiędzy Związkiem Gmin „Bychowo”, Przedsiębiorstwem i jednostką straży pożarnej.

#### § 43

W kalkulacji ceny za wodę pobieraną na cele przeciwpożarowe poprzez urządzenia usytuowane na terenie publicznym Przedsiębiorstwo uwzględnia koszty utrzymania urządzeń niezbędnych dla zapewnienia wymaganych zdolności dostawczych hydrantów, powiększone o marżę zysku.

#### § 44

Ilość wody pobieranej na cele przeciwpożarowe wraz z określeniem punktów poboru jest ustalana na podstawie pisemnych informacji składanych przez jednostkę straży pożarnej w umownie ustalonych okresach.

#### § 45

W przypadku poboru wody na cele przeciwpożarowe z urządzeń wodociągowych, którymi woda jest dostarczana dla innych Odbiorców, jednostka niezwłocznie przekazuje Przedsiębiorstwu informacje o ilości wody pobranej.

#### § 46

Należnościami za wodę pobraną na cele przeciwpożarowe Przedsiębiorstwo obciąża Gminy.

## ROZDZIAŁ IX

### POSTANOWIENIA KOŃCOWE

#### § 47

Z dniem wejścia w życie niniejszej uchwały traci moc obowiązującą uchwała z 27 sierpnia 2004 r. Zgromadzenia Związku Gmin „Bychowo” nr IX/29/2004 w sprawie uchwalenia regulaminu dostarczania wody przez Zakład Wodociągowy Związku Gmin „Bychowo” w Prusicach obowiązującego na obszarze Gmin – Członków Związku Gmin „Bychowo”: Prusice, Trzebница, Wołów i Żmigród.

#### § 48

Uchwała wchodzi w życie po upływie 14 dni od dnia ogłoszenia w Dzienniku Urzędowym Województwa Dolnośląskiego.

PRZEWODNICZĄCY  
ZGROMADZENIA  
ZWIĄZKU GMIN „BYCHOWO”

CZESŁAW CZTERNASTEK

## 233

### OGŁOSZENIE STAROSTY POWIATU WROCŁAWSKIEGO

#### w sprawie uzupełnienia składu Społecznej Powiatowej Rady ds. Osób Niepełnosprawnych

„Starosta Powiatu Wrocławskiego ogłasza, w związku z rezygnacją jednego członka Powiatowej Społecznej Rady ds. Osób Niepełnosprawnych, możliwość zgłaszania przez organizacje pozarządowe, fundacje, przedstawicieli Wojewody i jednostek samorządu terytorialnego działających na terenie Powiatu Wrocławskiego – przedstawiciela, kandydata na członka w celu uzupełnienia składu Powiatowej Społecznej Rady. Zgłoszenia składać należy w terminie 14 dni od dnia ukazania się ogłoszenia na adres: Powiatowe Centrum Pomocy Rodzinie we Wrocławiu, ul. Podwale 28, 50-040 Wrocław.”

STAROSTA

ANDRZEJ WAŚIK



---

Egzemplarze bieżące i z lat ubiegłych oraz załączniki można nabywać:

1) w punktach sprzedaży:

- Dolnośląskiego Urzędu Wojewódzkiego we Wrocławiu, 50-951 Wrocław, pl. Powstańców Warszawy 1, tel. 0-71/340-64-74,
- Dolnośląskiego Urzędu Wojewódzkiego we Wrocławiu Delegatura w Jeleniej Górze, 58-560 Jelenia Góra, ul. Hirszfelda 15A, tel. 0-75/764-72-99,
- Dolnośląskiego Urzędu Wojewódzkiego we Wrocławiu Delegatura w Legnicy, 59-220 Legnica, ul. F. Skarbka 3, tel. 0-76/856-08-00 w. 401,
- Dolnośląskiego Urzędu Wojewódzkiego we Wrocławiu Delegatura w Wałbrzychu, 58-300 Wałbrzych, ul. Słowackiego 23a–24, tel. 0-74/849-40-70,

2) w przypadku prenumeraty, na podstawie nadesłanego zamówienia w Dolnośląskim Urzędzie Wojewódzkim we Wrocławiu – Zakładzie Obsługi Urzędu, 55-951 Wrocław, pl. Powstańców Warszawy 1, tel. 0-71/340-62-02.

Zbiory Dziennika Urzędowego wraz ze skorowidzami wyłożone są do powszechnego wglądu w Bibliotece Urzędowej Dolnośląskiego Urzędu Wojewódzkiego, pl. Powstańców Warszawy 1, 50-951 Wrocław, tel. 0-71/340-62-54. Strony tytułowe zawierające spisy treści wydawanych dzienników dostępne są w Internecie na stronie: <http://www.duw.pl/dzienn.htm>

---

**Wydawca:** Wojewoda Dolnośląski

**Redakcja:** Wydział Prawny i Nadzoru Dolnośląskiego Urzędu Wojewódzkiego,

Redakcja Dziennika Urzędowego Województwa Dolnośląskiego, 50-951 Wrocław, pl. Powstańców Warszawy 1, tel. 340-66-21

**Skład, druk i rozpowszechnianie:** Dolnośląski Urząd Wojewódzki we Wrocławiu – Zakład Obsługi Urzędu, 50-951 Wrocław, pl. Powstańców Warszawy 1

**Dystrybucja:** tel. 0-71/340-62-02

---

Tłoczono z polecenia Wojewody Dolnośląskiego  
w Dolnośląskim Urzędzie Wojewódzkim we Wrocławiu – Zakładzie Obsługi Urzędu  
50-951 Wrocław, pl. Powstańców Warszawy 1

---