

**2808**

**ZARZĄDZENIE  
WÓJTA GMINY SIEKIERCZYN**

z dnia 20 marca 2006 r.

**w sprawie przedstawienia Radzie Gminy Siekierczyn sprawozdania  
z wykonania budżetu gminy Siekierczyn za rok 2005**

Na podstawie art. 199 ust. 1 i 2 ustawy z dnia 30 czerwca 2005 r. o finansach publicznych (Dz. U. Nr 249, poz. 2104 ze zm.) oraz art. 61 ustawy z dnia 8 marca 1990 r. o samorządzie gminnym (Dz. U. z 2001 r. Nr 142, poz. 1591 ze zm.) Wójt Gminy Siekierczyn zarządza, co następuje:

§ 1

Przedstawia się Radzie Gminy Siekierczyn sprawozdanie z wykonania budżetu gminy Siekierczyn za rok 2005 zgodnie z załącznikiem nr 1 do niniejszego zarządzenia w kwotach:

- dochody 10 356 549
- wydatki 8 485 626
- nadwyżka 1 860 923

§ 2

Zarządzenie wchodzi w życie z dniem podjęcia.

WÓJT GMINY

*JANUSZ NIEKRASZ*

Załącznik Nr I  
do Zarządzenia WG-176/8/2006  
Wójta Gminy Siekierczyn  
z dnia 20 marca 2006 r.

## SPRAWOZDANIE Z WYKONANIA BUDŻETU GMINY SIEKIERCZYN ZA ROK 2005

### I. ANALIZA PLANÓW

Budżet Gminy Siekierczyn na rok 2005 został przyjęty przez Radę Gminy Siekierczyn uchwałą Nr XXV/158/04 z dnia 28 grudnia 2004 r. w sprawie budżetu gminy Siekierczyn na rok 2005 ustalając stronę dochodów w wysokości 11 584 328 zł, stronę wydatków w wysokości 10 072 148 zł oraz nadwyżkę budżetową w kwocie 1 512 180 zł. Ustalono przychody w kwocie 600 000 zł w postaci kredytów i pożyczek, które przeznaczono na planowane wydatki inwestycyjne, tj:

- budowę VIII etapu kanalizacji w Siekierczynie - 180 000 zł,
- termomodernizację budynku Gminnej Szkoły Podstawowej w Siekierczynie - 74 000 zł,
- budowę wodociągu w Ponikowie - 75 000 zł,
- budowę drogi gminnej Wesółwka – Pisarzowice - 93 000 zł,
- modernizację Osiedlowego Domu Kultury w Zarębie - 50 000 zł,
- modernizację świetlicy wiejskiej w Rudzicy – 63 000 zł,
- rewitalizację parku w Zarębie - 65 000 zł.

Ustalono również rozchody w kwocie 2 112 180 zł, w tym:

- kwotę 1 863 000 zł na spłatę pożyczki i kredytu zaciągniętego w 2004 roku na sfinansowanie zadań inwestycyjnych ze środków Unii Europejskiej – przedakcesyjnego programu SAPARD,
- kwotę 249 180 zł na sfinansowanie spłaty kredytów i pożyczek z lat ubiegłych zaciągniętych na budowę wodociągów, kanalizacji, dróg oraz rozbudowę i modernizację placówek oświatowych.

W budżecie na rok 2005 ustalono podział dochodów i wydatków na zadania własne i zlecone w następującej wysokości:

- dochody na realizację zadań własnych	10 829 201 zł,
- wydatki na realizację zadań własnych	9 317 021 zł,
- dochody i wydatki na realizację zadań zleconych	755 127 zł.

W trakcie roku 2005 plan budżetu gminy był kilkakrotnie zmieniany przez Radę Gminy i Wójta Gminy w miesiącach: lutym, marcu, maju, czerwcu, sierpniu, wrześniu, październiku, listopadzie i grudniu. Korektom uległa strona dochodów i wydatków.

Plan dochodów i wydatków zmieniał się w trakcie roku w następujący sposób:

L.p.	Podstawa zmiany budżetu (numer i data uchwały Rady Gminy, zarządzenia Wójta Gminy)	Dochody własne	Dochody zlecone	Wydatki własne	Wydatki zlecone
1.	Uchwała Rady Gminy Nr XXVII/170/05 z dnia 22 lutego 2005 r.	+209 270 -93 827	+9 000 -10 000	+155 303 -39 860	+9 000 -10 000
2.	Uchwała Rady Gminy Nr XXVIII/177/05 z dnia 30 marca 2005 r.	+108 000 -230 952		+440 667 -322 190	
3.	Uchwała Rady Gminy Nr XXX/187/05	+252 474		+202 474	

	z dnia 25 maja 2005 r.	-50 000			
4.	Uchwała Rady Gminy Nr XXXI/190/05 z dnia 28 czerwca 2005 r.	+81 883		+231 591 -149 708	-6 300 +6 300
5.	Uchwała Rady Gminy Nr XXXII/200/05 z dnia 30 sierpnia 2005 r.	+34 033 -33 750		+154 453 -154 170	
6.	Uchwała Rady Gminy Nr XXXIII/203/05 z dnia 27 września 2005 r.	+42 100	+69 500	+212 466 -170 366	+69 700 -200
7.	Zarządzenie Wójta Gminy Nr WG-152/38/2005 z dnia 23 września 2005 r.		+17 193		+17 193
8.	Zarządzenie Wójta Gminy Nr WG-157/43/05 z dnia 20 października 2005 r.		+79 810		+79 986 -176
9.	Uchwała Rady Gminy Nr XXXV/209/05 z dnia 22 listopada 2005 r.	+179 742 -1 802 812	+68 000 -7 500	+203 091 -2385 161	+68 000 -7 500
10.	Uchwała Rady Gminy Nr XXXVI/210/05 z dnia 29 grudnia 2005 r.	+15 100	+68 000	+179 870 -164 770	+71 240 -3 240
11.	<b>R a z e m:</b>	<b>-1 288 739</b>	<b>294 003</b>	<b>-1 606 310</b>	<b>294 003</b>
12.	Razem zmiany dot. zadań własnych i zleconych	<b>- 994 736</b>		<b>- 1 312 307</b>	
13.	<b>Wynik zmian</b>	<b>317 571</b>			
		1 512 180 +317 571 = <b>1 829 751</b> tj planowana nadwyżka po zmianach			

Na zmianę planu dochodów budżetowych miała wpływ decyzja Ministra Finansów Nr ST3-4820-3/2005 z dnia 06.01.2005 r. określająca ostateczne wielkości należnej gminie Siekierczyn subwencji na rok 2005 oraz kwoty udziału gmin w podatkach stanowiących dochód budżetu państwa wynikające z ustawy budżetowej na rok 2005. W związku z tym w miesiącu lutym 2005 r. zwiększono część oświatową subwencji ogólnej o kwotę 182 541 zł oraz udziały gmin w podatkach stanowiących dochód budżetu państwa o kwotę 5 729 zł. Na zmianę planu budżetu miały również znaczący wpływ dotacje i środki pochodzące:

1. z programu SAPARD na budowę kanalizacji w Siekierczynie w kwocie 1 423 507 zł i na modernizację drogi gminnej w Siekierczynie w kwocie 440 369 zł. Środki na te zadania zostały przekazane gminie w 2005 r., choć wydatki poniesione były w roku 2004. Ponadto w związku ze zmianą zasad przyznawania dotacji z programu SAPARD poprzez wyłączenie podatku VAT z tzw. kosztów kwalifikowanych zmniejszono plan dochodów z tego tytułu o kwotę 93 127 zł,
2. z Wojewódzkiego Funduszu Ochrony Gruntów Rolnych na modernizację drogi w Zarębie (ul. Rolnicza) w kwocie 33 750 zł oraz na wapnowanie gleb w kwocie 18 000 zł,
3. z Powiatowego Urzędu Pracy w Lubaniu na refundację płac pracowników prac interwencyjnych w kwocie 36 000 zł,
4. z budżetu Wojewody Dolnośląskiego:
  - na dofinansowanie dożywiania dzieci w szkołach w kwocie 13 000 zł,
  - na zakup podręczników w kwocie 1 416 zł,
  - na sfinansowanie prac komisji egzaminacyjnych ds. awansu zawodowego nauczycieli w kwocie 200 zł,
  - na pomoc materialną dla uczniów w kwocie 55 110 zł,
  - na wypłatę świadczeń rodzinnych w kwocie 266 000 zł,
5. z Krajowego Biura Wyborczego na przeprowadzenie wyborów do Sejmu i Senatu RP w kwocie 10 559 zł i wyborów Prezydenta RP w kwocie 16 444 zł,
6. z Ministerstwa Kultury na zakup książek do bibliotek w kwocie 4 800 zł.

Ponadto dokonano wielu zmniejszeń i zwiększeń planu dochodów między działami, rozdziałami i paragrafami dostosowując plany do realnego, przewidywanego wykonania

dochodów za 2005 r. Proporcjonalnie do wielkości dochodów skorygowano także stronę wydatków z zakresu zadań własnych i zleconych przemieszczając środki dodatkowe na realizację wydatków bieżących i inwestycyjnych.

W wyniku dokonanych zmian zmniejszono budżet 2005 r. po stronie dochodów o kwotę 994 736 zł, na co miało wpływ zmniejszenie dochodów własnych o kwotę 1 288 739 zł i zwiększenie dochodów na zadania zlecone o kwotę 294 003 zł.

Po stronie wydatków zmniejszono plan budżetu o kwotę 1 312 307 zł na co miało wpływ zmniejszenie wydatków na zadania własne o kwotę 1 606 310 zł oraz zwiększenie wydatków na zadania zlecone o kwotę 294 003 zł.

W ostatecznej wersji planu budżetowego na rok 2005 dochody stanowiły kwotę 10 589 592 zł, wydatki 8 759 841 zł oraz nadwyżka w kwocie 1 829 751 zł.

Planowaną nadwyżkę w kwocie 1 829 751 przeznaczono na spłatę zobowiązań z tytułu pożyczki i kredytu zaciągniętych w 2004 roku na przejściowe sfinansowanie zadań inwestycyjnych do chwili uzyskania środków Unii Europejskiej – przedakcesyjnego programu SAPARD oraz na sfinansowanie spłaty kredytów i pożyczek z lat ubiegłych zaciągniętych na budowę wodociągów, kanalizacji, dróg oraz rozbudowy i modernizacji bazy oświatowej.

Na dzień 31 grudnia 2005 r. plan dochodów wg ważniejszych źródeł przedstawiał się następująco:

<b>1. dochody własne gminy w kwocie</b>	<b>9 540 462,-</b>
w tym:	
- część wyrównawcza subwencji ogólnej	528 898,-
- subwencja oświatowa	2 658 638,-
- część równoważąca subwencji ogólnej	105 685,-
- środki na dofinansowanie inwestycji z innych źródeł (SAPARD)	1 770 749,-
- dotacje celowe z budżetu państwa na realizację bieżących zadań własnych	289 826,-
- dotacje z funduszy celowych na własne zadania inwestycyjne	33 750,-
- dotacje z funduszy celowych na zadania bieżące	54 000,-
- udziały w podatkach stanowiących dochód budżetu państwa	921 276,-
- pieniężne darowizny	180 000,-
- dochody z podatków i opłat	1 934 450,-
- dochody z majątku gminy	916 800,-
- odsetki od nieterminowych wpływów niepodatkowych	1 000,-
- dochody j.s.t. związane z realizacją zadań z zakresu administracji rządowej	
- dowody osobiste	584,-
- wpływy z różnych dochodów	144 806,-
<b>2. dochody na realizację zadań zleconych w kwocie</b>	<b>1 049 130,-</b>
w tym :	
- dotacja na opiekę społeczną (bez świadczeń rodzinnych)	117 500,-
- dotacja na świadczenia rodzinne	850 000,-
- dotacja na zakupy inwestycyjne (świadczenia rodzinne + obronne)	15 500,-
- dotacja na administrację	37 220,-
- dotacja na obronę cywilną	700,-
- dotacja na obronę narodową	500,-
- dotacja celowa na wybory do Sejmu i Senatu RP	10 559,-
- dotacja na wybory Prezydenta RP	16 444,-
- dotacja na aktualizację stałego rejestru wyborców	707,-



Przewidywane dochody własne gminy Siekierzyn zostały ustalone na podstawie obowiązujących przepisów prawnych oraz aktualnych stawek podatkowych przyjętych przez Radę Gminy w formie uchwał. Proporcjonalnie do zaplanowanych dochodów opracowano plan wydatków obejmujący najważniejsze potrzeby bieżące funkcjonowania administracji samorządowej i jednostek gminnych oraz wydatki remontowe i inwestycyjne z zakresu infrastruktury technicznej i społecznej gminy.

## II. REALIZACJA PLANU DOCHODÓW

Realizację dochodów budżetu gminy przedstawiają dane zawarte w załącznikach Nr 1, 2, 3 i 4 do niniejszego sprawozdania, przy czym w załącznikach Nr 1 i 2 przedstawiono dochody własne i zlecone w szczególności dział, rozdział i paragraf, w załączniku Nr 3 przedstawiono dochody ogółem wg rodzajów, a w załączniku Nr 4 dochody ogółem wg działów klasyfikacji budżetowej.

Sprawozdanie finansowe z wykonania budżetu gminy zamyka się po stronie dochodów kwotą 10 346 549 zł, co stanowi 97,70% realizacji planu rocznego. W globalnej kwocie dochodów – dochody własne zrealizowano w kwocie 9 324 017 zł, tj. 97,73% oraz dochody na realizację zadań zleconych w wysokości 1 022 532 zł, tj. 97,46 % planu.

W strukturze dochodów dominującą rolę odgrywa subwencja ogólna w wysokości 3 293 221 zł stanowiąca 31,83 % ogółu zrealizowanych dochodów, w tym część oświatowa w kwocie 2 658 638 zł stanowiąca 25,70 % ogółu dochodów.

W dalszej kolejności znaczącym źródłem dochodów były:

- dochody z podatków i opłat w wysokości 1 792 696 zł, stanowiące -- 17,33 % ogółu dochodów,
- środki na dofinansowanie własnych inwestycji gmin pozyskane z programu (SAPARD) w wysokości 1 770 749 zł, stanowiące 17,11% ogółu dochodów,
- udziały we wpływach z podatków stanowiących dochód budżetu państwa w kwocie 908 631 zł, stanowiące 8,78 % ogółu dochodów,
- dotacje celowe z budżetu państwa w kwocie 281 106 zł, stanowiące 2,72 % ogółu dochodów,
- dotacje z funduszy celowych na zadania własne gminy w kwocie 87 750 zł, stanowiące 0,84 % ogółu dochodów, w tym dotacje z Wojewódzkiego Funduszu Ochrony Gruntów Rolnych na wydatki inwestycyjne w kwocie 33 750 zł, na wydatki bieżące 17 732 zł oraz dotacja z Powiatowego Urzędu Pracy w Lubaniu w kwocie 34 581 zł,
- dobrowolne wpłaty mieszkańców na budowę kanalizacji i wodociągu w kwocie 59 400 zł stanowiące 0,57 % ogółu dochodów.
- wpływy z tytułu zwrotu podatku VAT z inwestycji za lata 2003 i 2004 w kwocie 257 470 zł, stanowiące 2,48 % ogółu dochodów.

Na niepełną realizację dochodów gminy mają duży wpływ nieuregulowane należności. Zgodnie ze sprawozdaniem Rb-27S z wykonania planu dochodów budżetowych jednostki samorządu terytorialnego za okres od początku roku do dnia 31 grudnia 2005 r. stan należności ogółem wynosi 1 476 313 zł, z czego zaległości (należności wymagalne na dzień 31 grudnia 2005 r.) wynoszą 1 445 804 zł.

Zaległości z tytułu innych opłat i należności wraz z odsetkami wynoszą 124 404 zł. Uwzględniają one przede wszystkim czynsze za lokale mieszkalne i użytkowe w kwocie 96 320 zł oraz opłaty za dostarczoną wodę w kwocie 14 411 zł i odbiór ścieków w kwocie 13 673 zł.

Zaległości podatkowe (wraz z należnymi odsetkami) wynoszą 1 321 400 zł, co stanowi 91,40 % ogółu zaległości. Powstałe w ciągu roku nadpłaty podatkowe wynoszą 14 026 zł. Obrazuje to poniższe zestawienie:

<b>Wyszczególnienie</b>	<b>Zaległości</b>	<b>Nadpłata</b>
- podatek od nieruchomości	761 852	10 252
- podatek rolny	45 917	1 883
- podatek leśny	301	2
- podatek od środków transportowych	30 601	750
- podatek od czynności cywilno - prawnych	331	1 139
- odsetki od zaległości podatkowych	468 451	0
- podatek od spadków i darowizn	274	0
- podatek od działalności gospodarczej osób fizycznych, opłacany w formie karty podatkowej	13 673	
<b>R a z e m:</b>	<b>1 321 400</b>	<b>14 026</b>

W odniesieniu do niektórych zaległości postępowanie egzekucyjne było ograniczone, gdyż podatnik był w stanie likwidacji - upadłości. Każda sytuacja była analizowana indywidualnie i gdy postępowanie rokowało wyegzekwowanie zaległości wszczynano egzekucję komorniczą. Wskazana wyżej nadpłata w kwocie 14 026 zł wynika z faktu zapłacenia podatku za rok 2005 bez złożenia stosownej deklaracji podatkowej.

Uchwalając budżet gminy na rok 2005 uwzględniono aktualną sytuację majątkową podatników i obniżono częściowo stawki podatkowe w podatku rolnym, od nieruchomości i podatku od środków transportowych, podejmując w tej sprawie stosowne uchwały. Skutki obniżenia górnych stawek podatków wynoszą ogółem 231 576 zł.

Kwota udzielonych przez gminę ulg, odroczeń, umorzeń, zwolnień wynosi ogółem 28 632 zł, z tego 26 949 zł stanowią ulgi w podatku od nieruchomości, natomiast 933 zł stanowią ulgi w podatku rolnym dotyczące głównie zobowiązań rolników - emerytów. Szczegółowe zestawienie skutków obniżenia górnych stawek podatków jak również ulg, odroczeń, umorzeń i zwolnień przedstawia poniższa tabela.

<b>Lp.</b>	<b>Rodzaj należności</b>	<b>Obniżenie górnych stawek podatków</b>	<b>Ulg, odroczenia, umorzenia i zwolnienia</b>
1.	Podatek od nieruchomości	149 770	28 076
2.	Podatek rolny	43 603	1 197
3.	Podatek od środków transportowych	38 203	750
4.	Pozostałe dochody i odsetki	-	1 207
	<b>RAZEM:</b>	<b>231 576</b>	<b>31 230</b>

Ulg, odroczenia, umorzenia i zwolnienia stanowiły 0,30 % ogółu dochodów, a skutki obniżenia górnych stawek podatków – 2,24 % ogółu dochodów budżetowych i 12,92 % dochodów podatkowych.

Wykazane w powyższej tabeli ulgi, odroczenia, umorzenia i zwolnienia nie obejmują ulg ustawowych i ulg nabycia. W 2005 r. udzielono ulg ustawowych z tyt. użytkowania gruntów

V i VI klasy bonitacyjnej na kwotę 18 157 zł, a ulg nabycia z tytułu zakupu gruntów rolnych na powiększenie gospodarstwa rolnego do 100 ha na kwotę 16 773 zł.

Udziały w podatku dochodowym od osób fizycznych zamieszkałych na terenie gminy, stanowiące dochód budżetu państwa zostały przekazane gminie w wysokości 893 106 zł.

Stanowią one w 103,70 % planu ustalonego przez Ministra Finansów. Są wyższe od zakładanych o kwotę 31 830 zł i wyższe o 172 413 zł w stosunku do wykonania roku 2004.

Otrzymano z Powiatowego Urzędu Pracy w Lubaniu środki na refundację płac pracowników interwencyjnych w kwocie ogółem 34 581 zł. Z tych środków pokryto częściowo wydatki płacowe 14 pracowników zatrudnionych przy pracach interwencyjnych.

Dotacje z budżetu państwa w kwocie 281 106 zł i dotacje z funduszy celowych w kwocie 86 063 zł przeznaczone na realizację zadań własnych zostały wykorzystane zgodnie z przeznaczeniem.

Dotacje na zadania zlecone w kwocie 1 022 532 zł zostały wykonane w 97,46 %. Nie wykorzystano w całości dotacji przyznanej na:

- przeprowadzenie wyborów do Sejmu i Senatu RP oraz wyborów Prezydenta RP w kwocie 540 zł,
- wypłatę świadczeń rodzinnych w kwocie 16 703 zł,
- wypłatę świadczeń pomocy społecznej i składek na ubezpieczenie zdrowotne świadczeniobiorców w kwocie 9 355 zł.

Niewykorzystane środki zostały zwrócone na rachunek dysponenta, tj. Wojewody Dolnośląskiego i Krajowego Biura Wyborczego.

### III. REALIZACJA PLANU WYDATKÓW

Realizację wydatków budżetowych prezentują dane zawarte w załącznikach Nr 5, 6, 7 i 8 do niniejszego sprawozdania. Strukturę procentową wykonania planu wydatków w poszczególnych działach obrazuje zestawienie oraz diagram kołowy ujęty w załączniku Nr 8, strukturę wykonania planu wydatków wg rodzajów obrazuje zestawienie oraz diagram kołowy ujęty w załączniku Nr 7. Załączniki Nr 5 i 6 obrazują szczegółowe zestawienie wykonania planu wydatków w układzie liczbowym i procentowym w szczególności dział, rozdział, paragraf.

Sprawozdanie finansowe z wykonania budżetu gminy zamyka się po stronie wydatków kwotą 8 485 626 zł, co stanowi 96,87 % realizacji planu rocznego. W globalnej kwocie wydatków – wydatki własne zrealizowano w kwocie 7 463 094 zł, tj. 96,79 % planu rocznego oraz wydatki na realizację zadań zleconych w wysokości 1 022 532 zł, tj. 97,46 % planu. Ogólnie stopień realizacji wydatków wynosi 96,87 %. Należy stwierdzić, że wydatki w działach, rozdziałach i paragrafach zostały zrealizowane do wysokości limitu wydatków określonych planem finansowym.

W strukturze wydatków budżetowych udział poszczególnych rodzajów wydatków jest następujący:

- wydatki płacowe i inne wynagrodzenia osobowe wraz z pochodnymi wynoszą 4 401 779 zł, co stanowi 51,9 % ogółu wydatków,
- wydatki związane z działalnością eksploatacyjną i administracyjną placówek i urzędów gminnych wynoszą 3 469 261 zł, co stanowi 40,9 % ogółu wydatków,
- wydatki związane z budową nowych inwestycji gminnych wynoszą 614 586 zł, co stanowi 7,2 % ogółu wydatków.

## Wydatki w poszczególnych działach klasyfikacji budżetowej dotyczą:

### Dz. 010 – ROLNICTWO i ŁOWIECTWO

- Wydatkowano kwotę	<b>129 717</b>
- Stopień realizacji planu	95,27 %
- Sfinansowano:	
<b>1. nakłady inwestycyjne na kwotę</b>	<b>36 985</b>
w tym dotyczące:	
- budowy wodociągu w Ponikowie - dokumentacja	21 559
- VIII etapu budowy kanalizacji w Siekierczynie – dokumentacja	15 426
<b>2. wydatki bieżące na kwotę</b>	<b>92 732</b>
w tym:	
- składki na rzecz Dolnośląskiej Izby Rolniczej we Wrocławiu	4 126
- materiały informacyjne dot. dawek nawozowych i materiału siewnego	1 196
- plan urządzeniowo-rolny	7 300
- równowartość podatku od towarów i usług w związku ze zmianą zasad ustalania tzw. kosztów kwalifikowalnych przy wsparciu finansowym inwestycji z programu SAPARD i koniecznością zwrotu do Agencji Restrukturyzacji i Modernizacji Rolnictwa części przyznanej w roku 2003 pomocy finansowej na budowę kanalizacji w miejscowości Siekierczyn –VI etap oraz stwierdzeniem przez Urząd Kontroli Skarbowej możliwości odliczenia podatku VAT przez Gminę	80 110

Z rozliczenia wpływu podatku rolnego powstało zobowiązanie na rzecz Izby Rolniczej w wysokości 775 zł. Kwota ta zostanie uregulowana w roku 2006.

### Dz. 400 – WYTWARZANIE I ZAOPATRYWANIE W ENERGIĘ ELEKTRYCZNĄ, GAZ I WODĘ

- Wydatkowano kwotę	<b>96 270</b>
- Stopień realizacji planu	90,63 %
- Sfinansowano:	
1) zakup energii do obsługi stacji uzdatniania wody	46 963
2) wynagrodzenia pracowników obsługujących wodociąg i stację uzdatniania wody	30 342
3) opłatę za pobór wody	6 589
4) pozostałe koszty funkcjonowania wodociągu	12 376

### Dz. 600 – TRANSPORT i ŁĄCZNOŚĆ

- Wydatkowano kwotę	<b>207 529</b>
- Stopień realizacji planu	92,83 %
- Sfinansowano:	
1) nakłady inwestycyjne na modernizację drogi w Zarębie – ul. Rolnicza	86 843
2) nakłady inwestycyjne – prace przygotowawcze do modernizacji drogi Wesółówka – Pisarzowice	6 100
3) nakłady na budowę chodnika przy drodze wojewódzkiej nr 357 w Zarębie zgodnie z porozumieniem o współfinansowaniu przez Dolnośląski Zarząd Dróg Wojewódzkich we Wrocławiu	2 060

- 4) wydatki związane z bieżącym utrzymaniem dróg, chodników, przystanków, remontem chodników oraz odśnieżaniem i usuwaniem gołoledzi, a także wykaszaniem poboczy i innymi pracami porządkowymi przy drogach i mostach. 112 526

W ramach środków wydzielonych w dziale 600 – transport - przeznaczonych na bieżące wydatki w ogólnej kwocie 112 526 zł wykonano:

- a) naprawę dróg gminnych w Wesołowce, drogę z Pisaczowa do Zaręby, drogę Pisaczów-Zaręba – cmentarz, drogę w Ponikowie, drogę z Siekierzyna –s krzyżowanie do plebanii poprzez uzupełnienie dziur i wyrw w nawierzchni niesortem bazaltowym z równoczesnym równaniem i wałowaniem,  
 b) naprawę dróg asfaltowych masą bitumiczną w Wesołowce, Ponikowie oraz w Zarębie i Siekierzynie koło cmentarzy,  
 c) montaż znaków drogowych i tablic miejscowości ,  
 d) wycinkę niektórych drzew i podcinanie gałęzi przy drogach w Siekierzynie, Zarębie i Rudzicy,  
 e) rurociąg wraz ze studzienkami osadowymi przy drodze gminnej w Siekierzynie (kolonia)  
 f) przepust na drodze gminnej w Nowej Karczmie,  
 g) naprawę przystanku w Zarębie i Siekierzynie z malowaniem i wywozem śmieci z przystanków,  
 h) koszenie poboczy dróg na terenie całej gminy (14 480 zł),  
 i) odśnieżanie dróg ( 22 840 zł)

#### **Dz. 700 – GOSPODARKA MIESZKANIOWA**

- Wydatkowano kwotę 96 540  
 - Stopień realizacji planu 81,25 %  
 - Sfinansowano:

1. opracowania geodezyjne i kartograficzne majątku gminy przeznaczonego do sprzedaży 17 246  
 2. bieżące wydatki w budynkach niemieszkalnych 5 705  
 3. koszty eksploatacji budynków mieszkalnych będących w zasobach komunalnych gminy 73 589  
 w tym:  
 1) energię 4 887  
 2) materiały budowlane (do bieżących remontów) 4 054  
 3) remonty budynków komunalnych na ogólną kwotę 31 698  
 W ramach remontów sfinansowano remont dachów w 2 budynkach oraz dokonano miejscowych napraw dachu w czterech budynkach. Ponadto wykonano odrębne wejście do budynku przy ul. Jana Brzechwy na kwotę 10 333 zł.  
 3) usługi komunalne na ogólną kwotę 30 970  
 w tym:  
 - wywóz nieczystości stałych 24 992  
 - wywóz nieczystości płynnych 2 584  
 - usługi kominiarskie łącznie z wykonaniem przeglądów kominów 3 394  
 - pozostałe usługi (umowy – zlecenia) 1 980

#### **Dz. 710 – DZIAŁALNOŚĆ USŁUGOWA**

- Wydatkowano kwotę 27 893  
 - Stopień realizacji planu 92,98 %

- Sfinansowano:	
1. utrzymanie cmentarzy komunalnych - wydatki bieżące	27 893
<b>Dz. 750 – ADMINISTRACJA PUBLICZNA</b>	
- Wydatkowano kwotę	<b>1 603 256</b>
- Stopień realizacji planu	97,75 %
- Sfinansowano:	
<b>1. działalność Rady Gminy</b>	<b>45 213</b>
W tym:	
- diety radnych i podróże służbowe	43 176
- prenumerata „Wspólnoty”, szkolenia, delegacje	2 037
<b>2. wydatki związane z utrzymaniem Urzędu Gminy i związków gminnych</b>	<b>1 446 999</b>
w tym:	
1) wynagrodzenia osobowe pracowników	960 902
2) inne wydatki osobowe pracowników (koszty bhp)	22 520
3) składki na ubezpieczenia społeczne i fundusz pracy	182 997
4) podróże służbowe i szkolenia	14 012
5) odpis na zakładowy fundusz świadczeń socjalnych	24 564
6) wydatki rzeczowe - zakup materiałów	78 612
w tym:	
- materiały budowlane na remont pomieszczeń Urzędu Gminy	30 764
- opał	9 927
- artykuły biurowe	11 629
- inne materiały (paliwo do samochodu dostawczego, prenumerata prasy, dzienników ustaw, środki czystości, wyposażenie wyremontowanych pomieszczeń biurowych)	26 292
7) energia elektryczna	6 578
8) opłaty z tyt. umów zleceń i innych usług	118 733
w tym:	
- umowy -zlecenia	12 629
- przesyłki pocztowe i telefony	44 893
- prowizje bankowe	13 758
- inne usługi (konserwacja kserokopiarek, serwis oprogramowania komputerowego, szkolenia pracowników, badania lekarskie pracowników)	47 453
9) podatek VAT i odsetki	4 310
10) różne opłaty i składki	4 205
11) wydatki na zakupy inwestycyjne – zakup komputera	21 760
12) wpłaty na PFRON	7 806
<b>3. w ramach rozdziału 75095 – Pozostała działalność wydatkowano kwotę</b>	<b>111 044</b>
w tym:	
1) opłaty i składki na rzecz związków	16 021
w tym: - Związek Gmin „Kwisa”	2 936
- Euroregion „NYSA”	3 614
- Związek Gmin Ziemi Zgorzeleckiej wraz ze składką na schronisko dla zwierząt małych	9 471

2) wydatki związane z zatrudnieniem pracowników interwencyjnych i robót publicznych,	82 938
- w tym:	
- na płace z pochodnymi	78 957
- odpis na fundusz socjalny	3 666
- badania lekarskie pracowników interwencyjnych	315
3) opłata za udział w Igrzyskach Samorządowych Związku Gmin „Kwisa”	1 500
4) organizacja dożynek i wydatki rad sołeckich	9 640
5) umowy zlecenia	945

**4. ze środków przekazanych przez Urząd Wojewódzki pokryto częściowo wydatki placowe administracji związane z realizacją zadań zleconych z zakresu ewidencji ludności i Urzędu Stanu Cywilnego w kwocie** **37 220**

**Dz. 751 – URZĘDY NACZELNYCH ORGANÓW WŁADZY PAŃSTWOWEJ, KONTROLI I OCHRONY PRAWA ORAZ SĄDOWNICTWA**

- Wydatkowano kwotę pochodzącą z dotacji celowej	<b>27 170</b>
- Stopień realizacji planu	99,75%
- Sfinansowano:	
1. koszty przeprowadzenia wyborów do Sejmu i Senatu RP	10 424
2. koszty przeprowadzenia wyborów Prezydenta RP	16 039
3. koszty aktualizacji stałego rejestru wyborców	707

**Dz. 752 – OBRONA NARODOWA**

- Wydatkowano kwotę	<b>500</b>
- Stopień realizacji planu	100 %
- Sfinansowano:	
1. Wydatki związane z obronnością kraju (środkami z dotacji celowej)	500

**Dz. 754 – BEZPIECZEŃSTWO PUBLICZNE I OCHRONA PRZECIWPOŻAROWA**

- Wydatkowano kwotę	
- Stopień realizacji planu	<b>44 594</b>
- Sfinansowano:	94,48%
1) wydatki bieżące związane z obroną cywilną	700
2) wydatki inwestycyjne – zakup sprzętu informatycznego na stanowisko ds. reagowania kryzysowego ( ze środków dotacji celowej)	15 000
3) koszty funkcjonowania Ochotniczych Straży Pożarnych	28 394
4) dotację na fundusz celowy policji	500

<b>Dz. 756 – DOCHODY OD OSÓB PRAWNYCH, OD OSÓB FIZYCZNYCH I OD INNYCH JEDNOSTEK NIE POSIADAJACYCH OSOBOWOŚCI PRAWNEJ ORAZ WYDATKI ZWIĄZANE Z ICH POBOREM</b>	<b>19 430</b>
- Wydatkowano kwotę	86,36%
- Stopień realizacji planu	
- Sfinansowano:	
1. koszty poboru podatków	19 430
W tym:	
- wynagrodzenia agencyjno – prowizyjne sołtysów	13 988
- usługi pocztowe	1 857
- materiały	472
- opłaty komornicze i wypłacone odsetki podatkowe	3 113
<b>Dz. 757 – OBSŁUGA DŁUGU PUBLICZNEGO</b>	
- Wydatkowano kwotę	<b>116 584</b>
- Stopień realizacji planu	94 09 %
- Sfinansowano:	
1) odsetki od pożyczek z WFOŚiGW	88 471
2) odsetki od kredytów komercyjnych	25 862
3) prowizja od udzielonego kredytu	2 251
<b>Dz. 801 – OŚWIATA i WYCHOWANIE</b>	
- Wydatkowano kwotę	<b>3 395 927</b>
- Stopień realizacji planu	98,53%
- Sfinansowano:	
<b>1. nakłady inwestycyjne na oświatę:</b>	<b>411 984</b>
- rozbudowa Gminnego Gimnazjum w Zarębie	99 518
- termomodernizacja budynku Gminnej Szkoły Podstawowej w Siekierzynie	312 466
<b>2. utrzymanie placówek oświatowych</b>	<b>2 764 420</b>
w tym:	
- szkoły podstawowej	1 510 297
- gimnazjum	916 067
- przedszkola	313 527
<b>2. dowóz uczniów do szkół</b>	<b>186 011</b>
<b>3. inne wydatki (w ramach pozostałej działalności)</b>	<b>17 264</b>
w tym na:	
- fundusz świadczeń socjalnych nauczycieli emerytów	17 072
- pokrycie wydatków komisji ds. awansu zawodowego nauczycieli	192
<b>4. podręczniki dla dzieci z rodzin ubogich (z dotacji celowej) na kwotę</b>	<b>1 416</b>
<b>5. wydatki na dokształcanie i doskonalenie nauczycieli z 1% odpisu funduszu plac</b>	<b>14 832</b>
<b>6. zakup środków żywności (przedszkole)</b>	<b>24 529</b>

W kosztach utrzymania placówek oświatowych wydatki według rodzajów przedstawiają się następująco:



1) Fundusz płac ogółem	1 674 056
w tym:	
- szkoła podstawowa	927 227
- gimnazjum	552 021
- przedszkola	194 808
2) Składki na ubezpieczenia społeczne i fundusz pracy	369 638
- szkoła podstawowa	207 223
- gimnazjum	118 621
- przedszkola	43 794
3) Fundusz świadczeń społecznych	111 866
w tym:	
- szkoła podstawowa	63 499
- gimnazjum	33 715
- przedszkola	14 652
4) Inne wydatki osobowe pracowników (dodatkowe wynagrodzenie roczne, dodatki mieszkaniowe, dodatki wiejskie i bhp ),w tym:	273 009
- szkoła podstawowa	151 009
- gimnazjum	88 147
- przedszkola	33 853
5) Podróże służbowe	2 636
w tym:	
- szkoła podstawowa	779
- gimnazjum	1 401
- przedszkola	456
6) Zakup pomocy dydaktycznych i książek	2 139
w tym:	
- szkoła podstawowa	302
- przedszkola	1 348
- gimnazjum	489
7) Wydatki rzeczowo eksploatacyjne	
w tym:	
- szkoła podstawowa	220 258
w tym:	
energia	11 023
opał	59 866
- gimnazjum	121 673
w tym:	
energia	7 002
opał	83 800
- przedszkola	24 616
w tym:	
energia	2 328
opał	14 085

Gmina otrzymuje subwencję oświatową na pokrycie wydatków związanych z funkcjonowaniem szkół. Subwencja nie obejmuje wydatków związanych z prowadzeniem przedszkola i klas zerowych.

Subwencja oświatowa w roku 2005 stanowiła kwotę 2 658 638 zł i była wyższa od subwencji na rok 2004 o kwotę 30 842 zł, co przy zwiększonych zadaniach było niewystarczające. Wydatki

dotyczące oświaty ujęte w dziale 801 Oświata i wychowanie i dziale 854 – Edukacyjna Opieka Wychowawcza ogółem wyniosły 3 710 616 zł. Brakujące środki w kwocie 1 051 978 zł pokryto :

- funduszami własnymi gminy w wysokości	577 443
- pożyczką i kredytem bankowym na termomodernizację budynku Gminnej Szkoły Podstawowej w Siekierczynie	297 000
- wpłatami rodziców na artykuły żywnościowe do przygotowania posiłków	81 940
- opłatami za przedszkole	41 108
- dotacją Wojewody na sfinansowanie prac komisji ds. awansu zawodowego nauczycieli i zakup podręczników łącznie	1 516
- dotacją Wojewody na pomoc materialną dla uczniów –stypendia	55 110

### Dz. 851 – OCHRONA ZDROWIA

- Wydatkowano kwotę	<b>49 804</b>
- Stopień realizacji planu	78,79 %

- Sfinansowano:

W ramach działu realizowane są głównie wydatki związane z realizacją gminnego programu profilaktyki i rozwiązywania problemów alkoholowych, które wyniosły 49 804 zł.

W 2005 roku na realizację programu profilaktyki i rozwiązywania problemów alkoholowych zaplanowano wydatkowanie środków finansowych w kwocie 63 214 zł. Obejmowały one należności budżetu gminy z tytułu opłat za zezwolenia na sprzedaż napojów alkoholowych w kwocie 58 000 zł oraz zobowiązanie roku 2004 w kwocie 5 214 zł .

W okresie całego 2005 r. na różnorodne zadania ujęte w gminnym programie profilaktyki i rozwiązywania problemów alkoholowych wydano kwotę 49 804 zł. Głównym założeniem przyjętym na 2005 r. było objęcie maksymalną opieką dzieci z rodzin uzależnionych oraz stworzenie wszystkim dzieciom i młodzieży w gminie odpowiednich warunków do spędzania wolnego czasu.

Zaplanowane ww. cele realizowano poprzez:

1. Funkcjonowanie 3 świetlic opiekuńczo-wychowawczych w Siekierczynie, Zarębie i Rudzicy. Na finansowanie świetlic wydatkowano kwotę 30 004 zł, na co złożyło się wyposażenie świetlic w sprzęt, pomoce i materiały, wynagrodzenie nauczycieli -- opiekunów i wyżywienie dla dzieci.
2. Na zakup wyposażenia wydano 10 400 zł, z czego zakupiono sprzęt sportowy i wyposażenie do świetlic opiekuńczo- wychowawczych i domów kultury oraz świetlic wiejskich.
3. Z ww. środków dofinansowano zorganizowany wypoczynek dzieci i młodzieży, z czego na zimowisko w czeskich Izerach prowadzone po raz kolejny przez Oddział Gminny TPD przypadła kwota 1 200 zł, a na letnią akcję wydano łącznie 3600 zł; w tym dla OG TPD 2 600 zł, z czego przypadło na obóz rowerowy „Boruja 2005” dla 60 dzieci ok. 2 000 zł i na rajd rowerowy dla 12 uczestników 600 zł oraz na kolonie letnie organizowane przez Caritas Zaręba dla 12 dzieci z rodzin patologicznych 1 000 zł. Dofinansowano również kilka projektów zrealizowanych przez szkołę podstawową w Siekierczynie takich jak: program wychowawczy „Stop przemocy w szkole” oraz inne konkursy i imprezy profilaktyczne oraz rekreacyjno – sportowe.

4. Współfinansowano też wigilie dla osób biednych i samotnych oraz mikołajki organizowane przez Dom Kultury w Siekierczynie oraz Stowarzyszenie Rodzin Katolickich i Caritas w Zarębie. Dofinansowano także turniej tenisa stołowego abstynentów o randze regionalnej przeprowadzony po raz kolejny przez Pana Stanisława Adamskiego reprezentującego Lubańskie Stowarzyszenie Abstynentów „ODNOWA” w auli Gminnego Gimnazjum w Zarębie oraz Galę Tenisa Stołowego zorganizowaną przez LZS TS Zaręba i ODK Zaręba. Ponadto przeznaczono też ok. 400 zł na organizowane przez domy kultury przeglądy, imprezy rekreacyjno - sportowe, spotkania i wykłady.

5. Na opłacenie Punktu Konsultacyjnego ds. Uzależnień przy GOPS wydano 3 080 zł oraz na obsługę Komisji 2 170 zł, w tym 1 512 zł na wynagrodzenia członków komisji.

Zaplanowane, a niewykorzystane w 2005 r. środki na wydatki związane z realizacją programu przeciwdziałania alkoholizmowi w wysokości 13 410 zł zostaną wprowadzone do budżetu roku 2006. Część kosztów poniesionych w roku 2005 w wysokości 4 781 zł zostało uregulowanych w styczniu 2006 roku.

## Dz. 852 - OPIEKA SPOŁECZNA

- Wydatkowano kwotę	<b>1 389 163</b>
- Stopień realizacji planu	95,58%
- Sfinansowano:	
<b>1. Za pośrednictwem Gminnego Ośrodka Pomocy Społecznej, który wydatkował ogółem kwotę :</b>	<b>541 456</b>
w tym:	
- ze środków własnych	215 195
- z dotacji celowych na zadania zlecone	326 261
1) Wynagrodzenia pracowników (z dodatkowym wynagrodzeniem rocznym )	134 818
2) Składki na ubezpieczenie społeczne i fundusz pracy	26 914
3) Odpis na Zakładowy Fundusz Świadczeń Społecznych	3 483
4) Inne wydatki rzeczowe na utrzymanie GOPS	13 658
5) Świadczenia społeczne ze składkami na ubezpieczenia społeczne i zdrowotne	362 582
W ramach tych świadczeń udzielono pomocy finansowej rodzinom w postaci:	
- 303 zasiłków stałych dla 27 osób na łączną kwotę	99 551
- 919 zasiłków okresowych dla 95 rodzin na kwotę	126 380
- 987 zasiłków celowych dla 93 rodzin	100 500
- opłacenia wyżywienia dla 107 dzieci na ogólną kwotę (13 000 zł stanowi dotacja celowa na zadania własne)	29 121
- 224 składek na ubezpieczenie zdrowotne dla 20 osób	7 030

Usługami opiekuńczymi świadczonymi przez 1 opiekunkę zatrudnioną na 3/4 etatu w Gminnym Ośrodku Pomocy Społecznej objętych zostało 6 osób.

**2. W ramach działu OPIEKA SPOŁECZNA sfinansowano dodatki mieszkaniowe na kwotę** **12 348**

Wypłacono ogółem 140 dodatków mieszkaniowych, z tego 126 dla lokatorów budynków komunalnych, 2 dla wspólnoty mieszkaniowej i 12 dla pozostałych. Finansowanie odbyło się w całości ze środków własnych gminy.

**3. W ramach działu OPIEKA SPOŁECZNA finansowano wydatki związane z wypłatą świadczeń rodzinnych na ogólną kwotę** 833 797

Zadanie wypłaty świadczeń rodzinnych zostało nałożone na gminy jako zadanie zlecone ustawą z dnia 28 listopada 2003 r. o świadczeniach rodzinnych.

- |  |         |
|--|---------|
| 1. W ramach przyznanych środków inwestycyjnych zakupiono drukarkę za kwotę                                 | 500     |
| 2. Na koszty obsługi - wynagrodzenie pracownika i inne wydatki materialne wydatkowano kwotę                | 24 316  |
| 3. Na świadczenia rodzinne ogółem wydatkowano kwotę  | 800 849 |
| w tym na:  |         |
| - zasiłki rodzinne z dodatkami w ilości 8959 świadczeń na kwotę  | 652 198 |
| - zasiłki pielęgnacyjne w ilości 667 świadczeń na kwotę  | 95 854  |
| - świadczenia pielęgnacyjne w ilości 60 świadczeń na kwotę   | 24 920  |
| - zaliczki alimentacyjne w ilości 151 zaliczek na kwotę  | 27 877  |
| 4. Na opłacenie składek emerytalnych za świadczeniobiorców spełniających wymogi ustawowe wydatkowano kwotę | 8 132   |

Na opłacenie składek zdrowotnych za świadczeniobiorców spełniających wymogi ustawowe (w rozdz. 85213) wydatkowano kwotę 1564 zł.

**Dz.854 - EDUKACYJNA OPIEKA WYCHOWAWCZA**

- |   |                |
|---|----------------|
| - Wydatkowano kwotę   | <b>314 689</b> |
| - Stopień realizacji planu  | 92,23%         |
| - Sfinansowano:   |                |
| <b>1. utrzymanie placówek opiekuńczo - wychowawczych – świetlic szkolnych</b> | <b>245 036</b> |
| <b>2. pomoc materialna dla uczniów (stypendia)</b>                            | <b>69 653</b>  |

W kosztach utrzymania świetlic wydatki wg rodzajów przedstawiają się następująco:

- |  |         |
|--|---------|
| 1) fundusz płac  | 125 019 |
| 2) składki na ubezpieczenie społeczne i fundusz pracy  | 27 279  |
| 3) fundusz świadczeń socjalnych  | 5 866   |
| 4) inne wydatki osobowe pracowników (dodatkowe wynagrodzenie roczne, dodatki mieszkaniowe i wiejskie, świadczenia BHP) | 17 941  |
| 5) wydatki rzeczowo – eksploatacyjne   | 68 931  |
| w tym: energia   | 4 589   |
| opał   | 4 992   |
| zakup żywności   | 57 411  |

**Dz. 900 – GOSPODARKA KOMUNALNA I OCHRONA ŚRODOWISKA**

- |   |                |
|---|----------------|
| - Wydatkowano kwotę   | <b>561 994</b> |
| - Stopień realizacji planu                                      | 99,75 %        |
| - Sfinansowano:   |                |
| <b>1. koszty utrzymania i eksploatacji sieci kanalizacyjnej</b> | <b>434 082</b> |

w tym:

- remont przepompowni ścieków (usługi obce)	800
- energia na przepompowniach	23 077
- opłaty za ścieki odprowadzone do oczyszczalni	339 591
- zakup materiałów eksploatacyjnych do przepompowni	17 060
- wynagrodzenia osobowe pracowników	34 683
- inne wynagrodzenia osobowe	6 384
- składki na ubezpieczenia społeczne i fundusz pracy	7 897
- odpisy na fundusz świadczeń socjalnych	1 467
- delegacje (zwrot kosztów korzystania z pojazdu pracownika)	2 496
- różne opłaty i składki	617

**2. koszty związane z ochroną gleb i wód podziemnych 17 732**

w tym:

- zakup wapna (kwota 17 732 zł pochodzi z dotacji WFOGR)	17 732
--	--------

**3. koszty związane z gospodarką odpadami 15 988**

w tym:

- budowa wysypiska śmieci w Lubaniu współfinansowana przez gminę – ostatnia rata w kwocie 15 043 zł

**5. koszty oświetlenia dróg gminnych, powiatowych, wojewódzkiej i krajowej 77 217**

Wydatki wg rodzaju stanowią:

- energia	65 581
- materiały eksploatacyjne	8 272
- usługi – wysięgnik	3 364

**6. koszty związane z ochroną różnorodności biologicznej i krajobrazu 2 938**

w tym:

- wydatek inwestycyjny w ramach Programu Odnowy Wsi - dokumentacja kosztorysowa do projektu uporządkowania parku w Zarębie	1 940
- inne wydatki	998

**7. Pozostałe wydatki związane z ochroną środowiska 275****Dz. 921 – KULTURA i OCHRONA DZIEDZICTWA NARODOWEGO**

- Wydatkowano kwotę	
- Stopień realizacji planu	338 388
	95,44 %
- Sfinansowano:	

**1. Wydatki na utrzymanie bibliotek 37 610**

w tym:

- płace i inne wydatki osobowe	24 191
- składki na ubezpieczenie społeczne i fundusz pracy	4 386
- odpis na fundusz świadczeń socjalnych	733
- zakup książek	7 845
- inne wydatki rzeczowe	455

<b>2. Wydatki związane z utrzymaniem domów kultury</b>	<b>300 778</b>
w tym:	
- płace i inne wydatki osobowe	146 972
- składki na ubezpieczenia społeczne i fundusz pracy	30 975
- odpis na fundusz świadczeń socjalnych	4 766
- podróże służbowe	837
- energia	6 863
- wydatki rzeczowo – eksploatacyjne ogółem	110 365
z czego na ogrzewanie Domu Kultury w Siekierczynie wydano 5 975 zł i na ogrzewanie Osiedlowego Domu Kultury w Zarębie wydano 9 648 zł, na materiały do remontu posadzki świetlicy w Wyřbie wydano 3 207 zł, na materiały do wykonania elewacji zewnętrznej Domu Kultury w Siekierczynie i adaptację pomieszczeń na kawiarenkę internetową w DK w Siekierczynie wydatkowano 36 132. zł.	

**Dz. 926 - KULTURA FIZYCZNA I SPORT**

- Wydatkowano kwotę	<b>28 959</b>
- Stopień realizacji planu	81,51 %
- Sfinansowano:	
<b>1. działalność w zakresie upowszechniania kultury fizycznej i sportu</b>	<b>10 352</b>
w tym:	
- dotacje celowe dla Ludowych Zespołów Sportowych (piłka nożna i tenis stołowy)	10 352
<b>2. utrzymanie obiektów sportowych gminy (stadionu sportowego, boisk wiejskich i terenu rekreacyjno – wypoczynkowego w Siekierczynie)</b>	<b>18 607</b>
w tym:	
- zakup materiałów niezbędnych do funkcjonowania obiektów	9 109
- oświetlenie obiektów sportowych	1 368
- prace porządkowe i naprawcze obiektów sportowych (umowy – zlecenia z pochodnymi).	8 130

**IV. INWESTYCJE**

W roku 2005 realizacja inwestycji przedstawiała się następująco:

l.p.	Wyszczególnienie Nazwa inwestycji	N a k l a d y i n w e s t y c y j n e		
		poniesione w 2005 roku	sfinansowane w 2005 roku	do sfinansowania w roku 2006
1.	Budowa wodociągu Ponikowie - dokumentacja	25 219	21 559	3 660
2.	VIII etap budowy kanalizacji w miejscowości Siekierzyn – dokumentacja	15 426	15 426	

3.	Rozbudowa Gminnego Gimnazjum w Zarębie	99 518	99 518	
4.	Termomodernizacja budynku Gminnej Szkoły Podstawowej w Siekierczynie z elewacją zewnętrzną	312 466	312 466	
5.	Droga rolnicza w Zarębie - ul. Rolnicza	86 843	86 843	
6.	Droga gminna Wesolówka – Pisarzowice – przygotowanie dokumentacji	6 100	6 100	
7.	Budowa chodnika przy drodze wojewódzkiej 357 w Zarębie	2 060	2 060	
8.	Zakup komputerów i drukarki oraz wyposażenia stanowiska reagowania kryzysowego do Urzędu Gminy	37 259	37 259	
9.	Rewitalizacja parku w Zarębie - dokumentacja kosztorysowa	1 940	1 940	
10.	Udział w kosztach inwestycji – budowy Łużyckiego Centrum Utylizacji Odpadów Komunalnych w Lubaniu	15 043	15 043	
11.	Modernizacja ODK Zaręba świetlicy wiejskiej w Rudzicy - dokumentacja	2 609	2 609	
12.	Zakup kosiarki – ciągnika	13 762	13 762	
	<b>R a z e m.:</b>	<b>618 245</b>	<b>614 585</b>	<b>3 660</b>

### Źródła finansowania inwestycji

Na dofinansowanie zakupów inwestycyjnych Gmina Siekierzyn otrzymała z budżetu Wojewody dotacje w ogólnej kwocie 15 500 zł z przeznaczeniem na:

- zakup sprzętu na stanowisko ds. świadczeń rodzinnych - 500 zł,
- zakup sprzętu na stanowisko reagowania kryzysowego - 15 000 zł.

Zaciągnięto zobowiązania długoterminowe w kwocie 297 000 zł na wydatki inwestycyjne, tj. zadanie pn. „Termomodernizacja budynku Gminnej Szkoły Podstawowej w Siekierczynie w postaci:

1. pożyczki z Wojewódzkiego Funduszu Ochrony Środowiska i Gospodarki Wodnej we Wrocławiu w kwocie 177 000 zł,
2. kredytu komercyjnego w kwocie 120 000 zł.

Z dochodów własnych budżetu 2005 r. wydatkowano na inwestycje 317 586 zł.

W roku 2005 zakończono i oddano do eksploatacji następujące inwestycje:

- 1) rozbudowę Gminnego Gimnazjum w Zarębie na wartość 503 239,-
- 2) drogę rolniczą w Zarębie – ul. Rolnicza na wartość 86 843,-
- 3) termomodernizację budynku Gminnej Szkoły Podstawowej w Siekierczynie i wykonanie elewacji zewnętrznej na wartość 312 466,-

- 4) chodnik przy drodze wojewódzkiej w Zarębie na wartość 112 451,-

Dokonano zakupów inwestycyjnych:

- 1) komputery, drukarka i wyposażenie stanowiska reagowania kryzysowego na wartość 36 122,-
- 2) kosiarka – ciągnik o wartości 13 762,-

Ogólna wartość oddanych do eksploatacji środków trwałych z inwestycji wynosi 1 064 883 zł.

## V. ZADŁUŻENIE, NADWYŻKA, NIEDOBÓR

Wykonując budżet gminy Siekierczyn za rok 2005 osiągnięto nadwyżkę budżetową w kwocie 1 860 923 zł przy planowanej nadwyżce na kwotę 1 829 751 zł.

Nadwyżkę przeznaczono na spłatę pożyczek i kredytów w ogólnej kwocie 2 126 751 zł w tym:

- 1) zaciągniętej w Wojewódzkim Funduszu Ochrony Środowiska i Gospodarki Wodnej we Wrocławiu pożyczki w kwocie 1 423 000 zł na budowę kanalizacji w Siekierczynie - VII etap,
- 2) kredytu komercyjnego w kwocie 440 000 zł zaciągniętego na budowę drogi w Siekierczynie do czasu otrzymania przyznanych środków z programu SAPARD,
- 3) na spłatę kredytów i pożyczek z lat ubiegłych w kwocie 263 751 zł zaciągniętych na budowę wodociągów, kanalizacji, dróg oraz rozbudowę i modernizację obiektów oświatowych.

Uzyskano przychody w kwocie 304 774 zł zaciągając pożyczkę w WFOŚiGW w wysokości 177 000 zł oraz kredyt komercyjny w kwocie 120 000 zł na termomodernizację budynku Gminnej Szkoły Podstawowej w Siekierczynie. Na sumę przychodów składa się również kwota 7 774 zł stanowiąca wolne środki z roku poprzedniego.

Na koniec roku pozostały do dyspozycji wolne środki w kwocie 38 946 zł. Z kwoty tej 16 190 zł zwrócono do Wojewódzkiego Funduszu Ochrony Środowiska i Gospodarki Wodnej we Wrocławiu tytułem nienależnie uzyskanej w 2004 r. dotacji, co było konsekwencją zmiany zasad ustalania tzw. kosztów kwalifikowalnych inwestycji pn. „Budowa kanalizacji sanitarnej w miejscowości Siekierczyn –VII etap” współfinansowanej zarówno z programu SAPARD jak i WFOŚiGW.

W związku z tym z bilansu z wykonania budżetu wynika, że wolne środki z roku 2005 wynoszą 22 756 zł.

Łączna kwota zadłużenia gminy na dzień 31 grudnia 2005 roku wynosi ogółem 1 917 731 zł, co stanowi 18,53 % wykonanych dochodów.

Zadłużenie z tytułu zaciągniętych pożyczek i kredytów na budowę wodociągów, kanalizacji, budowy dróg i rozbudowy bazy oświatowej wynosi 1 842 469 zł, co stanowi 17,81 %.

Zobowiązania wymagalne z tytułu dostaw towarów i usług na dzień 31 grudnia 2005 r. wyniosły 45 262 zł.



**VI. ŚRODKI PIENIĘŻNE**

Na dzień 31 grudnia 2005 roku stan środków pieniężnych na poszczególnych rachunkach bankowych gminy wynosił:

1 Rachunek bieżący budżetu	200 698,39
1. Rachunek depozytowy	26 143,54
2. Rachunek świadczeń socjalnych	118 677,14
3. Rachunek Gminnego Funduszu Ochrony Środowiska	4 758,96
4. Rachunek pomocniczy ( dowody osobiste)	242,08

RAZEM ŚRODKI PIENIĘŻNE

**350 520,11**

**VII. GMINNY FUNDUSZ OCHRONY ŚRODOWISKA I GOSPODARKI WODNEJ**

Stan środków pieniężnych Gminnego Funduszu Ochrony Środowiska i Gospodarki Wodnej na początek roku 2005 wynosił 5 373 zł. Środki uzyskane z tytułu opłat za korzystanie ze środowiska i przekazane przez zarząd województwa wyniosły 3 604 zł. Z ogólnej kwoty środków zgromadzonych na rachunku wydatkowano w 2005 roku kwotę 4 294 zł na zakup drzew i krzewów do obsadzeń obiektów gminnych oraz na szczepienie chorych kasztanowców.

Na rachunku bankowym na koniec roku 2005 pozostało 4 758,96 zł, z czego kwota 4 683,46 zł stanowi stan Gminnego Funduszu Ochrony Środowiska i Gospodarki Wodnej, a kwota 75,50 zł podlega rozliczeniu w 2006 r. jako wpływy nie stanowiące funduszu.

**VIII. ŚRODKI SPECJALNE i DOCHODY WŁASNE**

Środki specjalne funkcjonowały w dwóch działach klasyfikacji budżetowej, a mianowicie w dz. 750 rozdz. 75023 oraz w dz. 801 rozdz. 80101 i 80110, z których finansowane były niektóre wydatki szkoły podstawowej, gimnazjum i urzędu. Z dniem 08 marca 2005 r. zlikwidowano środki specjalne i utworzono w ich miejsce rachunki dochodów własnych przekazując zgromadzone środki finansowe na wyodrębnione rachunki w łącznej kwocie 4 865 zł.

Z dniem 30 czerwca 2005 r. zlikwidowano również rachunki dochodów własnych wydatkując pozostałe środki zgodnie z określonym celem zgromadzonych środków.

**IX. MIENIE GMINNE**

Według stanu na 31 grudnia 2005 r. mienie gminne stanowi wartość brutto **25 640 298 zł**, w tym :

- gr. 0 – grunty	318 819,52
- gr. 1 – budynki	6 123 180,33
- gr. 2 – budowle	18 495 182,07
- gr. 4 i 6 – maszyny i urządzenia techniczne	306 113,82
- gr. 5 – maszyny	8 431,60

- gr. 7 – środki transportu	335 176,28
- gr. 8 – narzędzia i przyrządy	53 394,82
- wartości niematerialne i prawne	58 434,82

Mienie gminne obejmuje istniejącą infrastrukturę techniczną i społeczną gminy. Na wzrost wartości mienia gminnego miały wpływ oddane do eksploatacji następujące inwestycje:

1) rozbudowa Gminnego Gimnazjum w Zarębie na wartość	503 239,-
2) droga rolnicza w Zarębie – ul. Rolnicza na wartość	86 843,-
3) termomodernizacja budynku Gminnej Szkoły Podstawowej w Siekierzynie i wykonanie elewacji zewnętrznej na wartość	312 466,-
4) zakupy inwestycyjne – komputery, drukarka i wyposażenie stanowiska reagowania kryzysowego na wartość	36 122,-
5) chodnik przy drodze wojewódzkiej w Zarębie na wartość	112 451,-
6) zakup kosiarki- ciągnika o wartości	13 762,-

---

**Razem środki trwale z inwestycji : 1 064 883,-**

Na zmniejszenie wartości środków trwałych miała wpływ sprzedaż mienia gminnego w postaci działek zabudowanych i niezabudowanych oraz lokali mieszkalnych.

W roku 2005 sprzedano:

- 1) budynek mieszkalny w Zarębie ul. J. Brzechwy 4 z działką o pow. 0,07 ha o wartości ewidencyjnej budynku 53 139,75 zł i gruntu 130 zł dotychczasowym lokatorom za kwotę 28 580 zł,
- 2) działkę niezabudowaną nr 868/2 o pow. 0,0109 ha o wartości księgowej 1,55 zł za kwotę 1 019,92 zł,
- 3) zabudowaną stodołę działkę nr 1629/44 o pow. 0,3560 ha o wartości ewidencyjnej 9 665,94 zł za kwotę 15 166 zł,
- 4) działkę zabudowaną budynkami gospodarczymi nr 142/1 o powierzchni 0,04 ha położona w Rudzicy o wartości ewidencyjnej 800 zł za kwotę 4 051,62 zł.
- 5) działkę niezabudowaną nr 700/102 o pow. 0,3290 ha położoną w Siekierzynie o wartości ewidencyjnej 20,15 zł za kwotę 1 940 zł,
- 6) działkę nr 700/111 o powierzchni 0,1233 ha o wartości ewidencyjnej 7,43 zł za kwotę 650 zł,
- 7) działkę zabudowaną nr 827/1 o pow. 0,07 ha położoną w Siekierzynie o wartości ewidencyjnej 130 zł wraz z budynkiem o wartości ewidencyjnej 16 977,90 zł za kwotę 3 880 zł,
- 8) działkę niezabudowaną przeznaczoną pod budownictwo mieszkaniowe nr 228/4 o pow. 0,1422 ha położoną w Zarębie o wartości ewidencyjnej 22,20 zł za kwotę 17 390 zł,
- 9) działkę niezabudowaną przeznaczoną pod budownictwo mieszkaniowe nr 1536 pow. 0,04 ha położoną w Siekierzynie o wartości ewidencyjnej 800 zł za kwotę 3 320 zł,
- 10) działkę niezabudowaną przeznaczoną pod budownictwo mieszkaniowe nr 1776/7 o pow. 0,1500 ha położoną w Siekierzynie o wartości ewidencyjnej 4 845 zł za kwotę 11 480 zł,
- 11) działkę niezabudowaną przeznaczoną pod budownictwo mieszkaniowe nr 1776/8 o pow. 0,1500 ha położoną w Siekierzynie o wartości ewidencyjnej 4 845 zł za kwotę 11 480 zł,

- 12) działki rolne nr 700/12 i 128/2 położone w Siekierczynie o łącznej wartości ewidencyjnej 310,87 łącznie za kwotę 3 380 zł,
- 13) działkę zabudowaną drewnianą stodołą przeznaczoną do rozbiórki nr 388/35 o pow. 0,06 ha o wartości ewidencyjnej 600 zł za kwotę 2 840 zł.

Przekazano nieodpłatnie do zasobów Skarbu Państwa za pośrednictwem Starosty Lubańskiego działkę rolną o pow. 0,30 ha o wartości ewidencyjnej 397 zł, którą w roku 1993 przekazano bezpodstawnie, pomyłkowo gminie.

Przyjęto też nieodpłatnie na mocy decyzji Wojewody Dolnośląskiego działkę rolną położoną w Siekierczynie o łącznej powierzchni 1,56 ha.

Ze sprzedaży mienia gminnego w 2005 r. wpływy wyniosły 108 614 zł.

Na dzień 31.12.2005 r. powierzchnia gruntów stanowiących mienie gminne wynosi **239,8302 ha** i w poszczególnych miejscowościach przedstawia się następująco:

- |                 |             |
|-----------------|-------------|
| 1) Siekierczyn  | 86,9649 ha, |
| 2) Zaręba       | 90,6394 ha, |
| 3) Wesółwka     | 11,8750 ha, |
| 4) Rudzica      | 33,3613 ha, |
| 5) Nowa Karczma | 4,6700 ha,  |
| 6) Wyręba       | 12,3196 ha. |

W posiadaniu gminy pozostają 43 budynki komunalne, w których znajduje się 150 lokali mieszkalnych i 3 lokale użytkowe wynajmowane na podstawie umowy najmu lub dzierżawy oraz 11 innych budynków stanowiących mienie gminne, w których znajduje się 11 lokali użytkowych i 3 lokale mieszkalne.

Gmina posiada 15 lokali użytkowych o łącznej powierzchni użytkowej 1 232,74 m<sup>2</sup>, w tym:

- 1) sklepy o łącznej powierzchni użytkowej 246,19 m<sup>2</sup>, a wśród nich 3 sklepy spożywcze, 1 sklep z artykułami różnymi (obecnie nieczynny) i 1 sklep z odzieżą (nieczynny),
- 2) 5 lokali kulturalno -- rozrywkowych o łącznej powierzchni 528,85 m<sup>2</sup>, w tym 1 lokal wykorzystany na kawiarenkę internetową, a 1 przekazany na potrzeby Domu Kultury w Siekierczynie oraz 3 świetlice wiejskie
- 3) inne lokale o łącznej powierzchni 457,70 m<sup>2</sup> wydzierżawione jako cztery lokale na działalność praktyk lekarskich. Lokal w budynku Urzędu Gminy użytkowany dotychczas przez Bank Spółdzielczy po wykonaniu remontu wykorzystywany jest na własne pomieszczenia biurowe.

Za rok 2005 wpływy z dzierżawy lokali użytkowych i gruntów wyniosły 45 536 zł.

DOCHODY - zadania własne						
Załącznik Nr 1 do Sprawozdania z wykonania budżetu Gminy Siekierczyn za 2005 r.						
			9 540 462,00	9 324 017,00	97,73%	
DZIAŁ	ROZDZ.	§	Treść	Plan po korekcie	wykonanie 31.12.2005 r.	% wykonania
010			<b>ROLNICTWO I ŁOWIECTWO</b>	<b>1 634 186,00</b>	<b>1 647 070,00</b>	<b>100,79%</b>
	01010		<b>Infrastruktura wodociągowa i sanitacyjna wsi</b>	<b>1 634 186,00</b>	<b>1 647 070,00</b>	<b>100,79%</b>
		0960	Otrzymane spadki, zapisy i darowizny w postaci pieniężnej	180 000,00	59 220,00	32,90%
		0970	Wpływy z różnych dochodów	123 806,00	257 470,00	207,96%
		6291	Srodki na dofinansowanie własnych inwestycji gmin (związków gmin), powiatów (związków powiatów) samorządów województw, pozyskane z innych źródeł	1 330 380,00	1 330 380,00	100,00%
400			<b>WYTWARZANIE I ZAOPATRYWANIE W ENERGIĘ ELEKTRYCZNA, GAZ I WODĘ</b>	<b>150 000,00</b>	<b>149 772,00</b>	<b>99,85%</b>
	40002		<b>Dostarczanie wody</b>	<b>150 000,00</b>	<b>149 772,00</b>	<b>99,85%</b>
		0690	Wpływy z różnych opłat	0,00	449,00	0,00%
		0830	Wpływy z usług	150 000,00	148 113,00	98,74%
		0920	Pozostałe odsetki	0,00	1 210,00	0,00%
600			<b>TRANSPORT I ŁĄCZNOŚĆ</b>	<b>474 119,00</b>	<b>474 119,00</b>	<b>100,00%</b>
	60013		<b>Drogi publiczne wojewódzkie</b>	<b>0,00</b>	<b>0,00</b>	<b>0,00%</b>
		6630	Dotacje celowe otrzymane z samorządu województwa na inwestycje i zakupy inwestycyjne realizowane na podstawie porozumień (umów) między jednostkami samorządu terytorialnego	0,00	0,00	0,00%
	60016		<b>Drogi publiczne gminne</b>	<b>440 369,00</b>	<b>440 369,00</b>	<b>100,00%</b>
		6291	Srodki na dofinansowanie własnych inwestycji gmin (związków gmin), powiatów (związków powiatów) samorządów województw, pozyskane z innych źródeł	440 369,00	440 369,00	100,00%
		6298	Srodki na dofinansowanie własnych inwestycji gmin (związków gmin), powiatów (związków powiatów) samorządów województw, pozyskane z innych źródeł	0,00	0,00	0,00%
	60017		<b>Drogi wewnętrzne</b>	<b>33 750,00</b>	<b>33 750,00</b>	<b>100,00%</b>
		6260	Dotacje z funduszy celowych na finansowanie lub dofinansowanie kosztów realizacji inwestycji i zakupów inwestycyjnych jednostek sektora finansów publicznych	33 750,00	33 750,00	100,00%
700			<b>GOSPODARKA MIESZKANIOWA</b>	<b>360 000,00</b>	<b>259 880,00</b>	<b>72,19%</b>
	70005		<b>Gospodarka gruntami i nieruchomościami</b>	<b>245 000,00</b>	<b>151 765,00</b>	<b>61,94%</b>
		0470	Wpływy z opłat za zarząd, użytkowanie i użytkowanie wieczyste nieruchomości	1 000,00	141,00	14,10%
		0690	Wpływy z różnych opłat	0,00	0,00	0,00%
		0750	Dochody z najmu i dzierżawy składników majątkowych Skarbu Państwa, jednostek samorządu terytorialnego lub innych jednostek zaliczanych do sektora finansów publicznych oraz innych umów o podobnym charakterze	63 000,00	40 583,00	64,42%
		0840	Wpływy ze sprzedaży wyrobów	0,00	0,00	0,00%
		0870	Wpływy ze sprzedaży składników majątkowych	181 000,00	108 614,00	60,01%
		0920	Pozostałe odsetki	0,00	2 427,00	0,00%
	70095		<b>Pozostała działalność</b>	<b>115 000,00</b>	<b>108 115,00</b>	<b>94,01%</b>
		0690	Wpływy z różnych opłat	0,00	0,00	0,00%
		0830	Wpływy z usług	115 000,00	107 564,00	93,53%
		0920	Pozostałe odsetki	0,00	551,00	0,00%
710			<b>DZIAŁALNOŚĆ USŁUGOWA</b>	<b>6 800,00</b>	<b>8 530,00</b>	<b>125,44%</b>
	71035		<b>Cmentarze</b>	<b>6 800,00</b>	<b>8 530,00</b>	<b>125,44%</b>
		0690	Wpływy z różnych opłat	4 000,00	5 200,00	130,00%
		0830	Wpływy z usług	2 800,00	3 330,00	118,93%
750			<b>ADMINISTRACJA PUBLICZNA</b>	<b>36 584,00</b>	<b>38 589,00</b>	<b>105,48%</b>
	75009		<b>Urzędy skarbowe</b>	<b>0,00</b>	<b>0,00</b>	<b>0,00%</b>
		0690	Wpływy z różnych opłat	0,00	0,00	0,00%
	75011		<b>Urzędy wojewódzkie</b>	<b>584,00</b>	<b>969,00</b>	<b>165,92%</b>
		2360	Dochody jednostek samorządu terytorialnego związane z realizacją zadań z zakresu administracji rządowej oraz innych zadań zleconych ustawami	584,00	969,00	165,92%
	75023		<b>Urzędy gmin (miast i miast na prawach powiatu)</b>	<b>0,00</b>	<b>3 039,00</b>	<b>0,00%</b>
		0690	Wpływy z różnych opłat	0,00	1 982,00	0,00%
		0830	Wpływy z usług	0,00	834,00	0,00%
		0840	Wpływy ze sprzedaży wyrobów	0,00	0,00	0,00%
		0970	Wpływy z różnych dochodów	0,00	43,00	0,00%
		0960	Otrzymane spadki, zapisy i darowizny w postaci pieniężnej	0,00	180,00	0,00%
		2440	Dotacje przekazane z funduszy celowych na realizację zadań bieżących dla jednostek sektora finansów publicznych	0,00	0,00	0,00%
	75053		<b>Wybory do rad gmin, rad powiatów i sejmików województw, wybory wójtów, burmistrzów i prezydentów miast oraz referenda gminne, powiatowe i wojewódzkie</b>	<b>0,00</b>	<b>0,00</b>	<b>0,00%</b>
		2320	Dotacje celowe przekazane z powiatu na zadania bieżące realizowane na podstawie porozumień (umów) między jednostkami samorządu terytorialnego	0,00	0,00	0,00%
	75095		<b>Pozostała działalność</b>	<b>36 000,00</b>	<b>34 581,00</b>	<b>96,06%</b>

<b>DOCHODY - zadania własne</b>						
Załącznik Nr 1 do Sprawozdania z wykonania budżetu Gminy Siekierczyn za 2005 r.						
9 540 462,00      9 324 017,00      97,73%						
DZIAŁ	ROZDZ.	§	Treść	Plan po korekcie	wykonanie 31.12.2005 r.	% wykonania
		2440	Dotacje przekazane z funduszy celowych na realizację zadań bieżących dla jednostek sektora finansów publicznych	36 000,00	34 581,00	96,06%
756			<b>DOCHODY OD OSÓB PRAWNYCH ,OD OSÓB FIZYCZNYCH I OD INNYCH JEDNOSTEK NIE POSIADAJĄCYCH OSOBOWOŚCI PRAWNEJ ORAZ WYDATKI ZWIĄZANE Z ICH POBOREM</b>	<b>2 855 726,00</b>	<b>2 701 327,00</b>	<b>94,59%</b>
	75601		<b>Wpływy z podatku dochodowego od osób fizycznych</b>	<b>3 000,00</b>	<b>5 582,00</b>	<b>186,07%</b>
		0350	Podatek od działalności gospodarczej osób fizycznych , opłacany w formie karty podatkowej	3 000,00	5 567,00	185,57%
		0910	Odsetki od nieterminowych wpłat z tytułu podatków i opłat	0,00	15,00	0,00%
	75615		<b>Wpływy z podatku rolnego, podatku leśnego, podatku od czynności cywilnoprawnych, podatków i opłat lokalnych od osób prawnych i innych jednostek organizacyjnych</b>	<b>1 287 450,00</b>	<b>1 178 483,00</b>	<b>91,54%</b>
		0310	Podatek od nieruchomości	1 210 950,00	1 117 427,00	92,28%
		0320	Podatek rolny	38 000,00	33 892,00	89,19%
		0330	Podatek leśny	7 000,00	9 879,00	141,13%
		0360	Podatek od spadków i darowizn	0,00	0,00	0,00%
		0340	Podatek od środków transportowych	10 000,00	4 399,00	43,99%
		0450	Wpływy z opłaty administracyjnej za czynności urzędowe	500,00	3 320,00	664,00%
		0500	Podatek od czynności cywilno-prawnych	10 000,00	903,00	-9,03%
		0690	Wpływy z różnych opłat	1 000,00	70,00	7,00%
		0910	Odsetki od nieterminowych wpłat z tytułu podatków i opłat	10 000,00	10 399,00	103,99%
	75616		<b>Wpływy z podatku rolnego, podatku leśnego, podatku od spadków i darowizn, podatku od czynności cywilnoprawnych oraz podatków i opłat lokalnych od osób fizycznych</b>	<b>564 000,00</b>	<b>530 179,00</b>	<b>94,00%</b>
		0310	Podatek od nieruchomości	262 000,00	223 057,00	85,14%
		0320	Podatek rolny	245 000,00	204 839,00	83,61%
		0330	Podatek leśny	1 500,00	1 617,00	107,80%
		0340	Podatek od środków transportowych	30 000,00	42 549,00	141,83%
		0360	Podatek od spadków i darowizn	5 000,00	7 454,00	149,08%
		0370	Podatek od posiadania psów	0,00	0,00	0,00%
		0450	Wpływy z opłaty administracyjnej za czynności urzędowe	2 500,00	460,00	18,40%
		0500	Podatek od czynności cywilno-prawnych	15 000,00	43 204,00	288,03%
		0690	Wpływy z różnych opłat	1 000,00	2 994,00	299,40%
		0910	Odsetki od nieterminowych wpłat z tytułu podatków i opłat	2 000,00	4 005,00	200,25%
	75618		<b>Wpływy z innych opłat stanowiących dochody jednostek samorządu terytorialnego na podstawie ustaw</b>	<b>80 000,00</b>	<b>78 452,00</b>	<b>98,07%</b>
		0410	Wpływy z opłaty skarbowej	15 000,00	11 652,00	77,68%
		0480	Wpływy z opłat za zezwolenia na sprzedaż alkoholu	58 000,00	62 317,00	107,44%
		0490	Wpływy z innych lokalnych opłat pobieranych przez j.s.t na podstawie odrębnych ustaw	0,00	363,00	0,00%
		0690	Wpływy z różnych opłat	7 000,00	4 120,00	58,86%
		0910	Odsetki od nieterminowych wpłat z tytułu podatków i opłat	0,00	0,00	0,00%
	75621		<b>Udziały gmin w podatkach stanowiących dochód budżetu państwa</b>	<b>921 276,00</b>	<b>908 631,00</b>	<b>98,63%</b>
		0010	Podatek dochodowy od osób fizycznych	861 276,00	893 106,00	103,70%
		0020	Podatek dochodowy od osób prawnych	60 000,00	15 525,00	25,88%
		0890	Odsetki za nieterminowe rozliczenia, płacone przez urząd skarbowy	0,00	0,00	0,00%
758			<b>RÓŻNE ROZLICZENIA</b>	<b>3 293 221,00</b>	<b>3 296 574,00</b>	<b>100,10%</b>
	75801		<b>Część oświatowa subwencji ogólnej dla jednostek samorządu terytorialnego</b>	<b>2 658 638,00</b>	<b>2 658 638,00</b>	<b>100,00%</b>
		2920	Subwencje ogólne z budżetu państwa	2 658 638,00	2 658 638,00	100,00%
	75802		<b>Uzupełnienie subwencji ogólnej dla jednostek samorządu terytorialnego</b>	<b>0,00</b>	<b>0,00</b>	<b>0,00%</b>
		2920	Subwencje ogólne z budżetu państwa	0,00	0,00	0,00%
	75805		<b>Część rekompensująca subwencji ogólnej dla gmin</b>	<b>0,00</b>	<b>0,00</b>	<b>0,00%</b>
		2920	Subwencje ogólne z budżetu państwa	0,00	0,00	0,00%
	75807	0000	<b>Część wyrównawcza subwencji ogólnej dla gmin</b>	<b>528 898,00</b>	<b>528 898,00</b>	<b>100,00%</b>
		2920	Subwencje ogólne z budżetu państwa	528 898,00	528 898,00	100,00%
	75831	0000	<b>Część równoważąca subwencji ogólnej dla gmin</b>	<b>105 685,00</b>	<b>105 685,00</b>	<b>100,00%</b>
		2920	Subwencje ogólne z budżetu państwa	105 685,00	105 685,00	100,00%
	75814		<b>Różne rozliczenia finansowe</b>	<b>0,00</b>	<b>3 353,00</b>	<b>0,00%</b>
		0360	Podatek od spadków i darowizn	0,00	0,00	0,00%
		0410	Wpływy z opłaty skarbowej	0,00	0,00	0,00%
		0500	Podatek od czynności cywilno - prawnych	0,00	0,00	0,00%
		0910	Odsetki od nieterminowych wpłat z tytułu podatków i opłat	0,00	0,00	0,00%
		0920	Pozostałe odsetki	0,00	3 353,00	0,00%
		0970	Wpływy z różnych dochodów	0,00	0,00	0,00%
801			<b>OŚWIATA I WYCHOWANIE</b>	<b>42 616,00</b>	<b>50 427,00</b>	<b>118,33%</b>
	80101		<b>Szkoły podstawowe</b>	<b>1 416,00</b>	<b>8 932,00</b>	<b>630,79%</b>
		0840	Wpływy ze sprzedaży składników majątkowych	0,00	0,00	0,00%

<b>DOCHODY - zadania własne</b>						
Załącznik Nr 1 do Sprawozdania z wykonania budżetu Gminy Siekierczyn za 2005 r.						
9 540 462,00      9 324 017,00      97,73%						
DZIAŁ	ROZDZ.	§	Treść	Plan po korekcie	wykonanie 31.12.2005 r.	% wykonania
		0970	Wpływy z różnych dochodów	0,00	7 516,00	0,00%
		2030	Dotacje celowe przekazane z budżetu państwa na realizację własnych zadań bieżących gmin (związków gmin)	1 416,00	1 416,00	100,00%
	80110		<b>Gimnazja</b>	0,00	287,00	0,00%
		0750	Dochody z najmu i dzierżawy składników majątkowych Skarbu Państwa, jednostek samorządu terytorialnego lub innych jednostek zaliczanych do sektora finansów publicznych oraz innych umów o podobnym charakterze	0,00	287,00	0,00%
		6260	Dotacje z funduszy celowych na finansowanie lub dofinansowanie kosztów realizacji inwestycji i zakupów inwestycyjnych jednostek sektora finansów publicznych	0,00		0,00%
		2030	Dotacje celowe przekazane z budżetu państwa na realizację własnych zadań bieżących gmin (związków gmin)	0,00	0,00	0,00%
	80104		<b>Przedszkola</b>	41 000,00	41 108,00	100,26%
		0490	Wpływy z innych lokalnych opłat pobieranych przez jednostki samorządu terytorialnego na podstawie odrębnych ustaw	0,00		0,00%
		0690	Wpływy z różnych opłat	16 000,00	16 470,00	102,94%
		0830	Wpływy z usług	25 000,00	24 638,00	98,55%
	80195		<b>Pozostała działalność</b>	200,00	100,00	50,00%
		2030	Dotacje celowe przekazane z budżetu państwa na realizację własnych zadań bieżących gmin (związków gmin)	200,00	100,00	50,00%
	852		<b>POMOC SPOŁECZNA</b>	229 800,00	221 047,00	96,19%
		85214	<b>Zasiłki i pomoc w naturze oraz składki na ubezpieczenia społeczne</b>	135 000,00	126 380,00	93,61%
		2030	Dotacje celowe przekazane z budżetu państwa na realizację własnych zadań bieżących gmin (związków gmin)	135 000,00	126 380,00	93,61%
		85215	<b>Dotatki mieszkaniowe</b>	0,00	0,00	0,00%
		2030	Dotacje celowe przekazane z budżetu państwa na realizację własnych zadań bieżących gmin (związków gmin)	0,00	0,00	0,00%
		85219	<b>Ośrodki pomocy społecznej</b>	80 300,00	80 300,00	100,00%
		2030	Dotacje celowe przekazane z budżetu państwa na realizację własnych zadań bieżących gmin (związków gmin)	80 300,00	80 300,00	100,00%
		85228	<b>Usługi opiekuńcze i specjalistyczne usługi opiekuńcze</b>	1 500,00	1 367,00	91,13%
		0830	Wpływy z usług	1 500,00	1 367,00	91,13%
		85295	<b>Pozostała działalność</b>	13 000,00	13 000,00	100,00%
		2030	Dotacje celowe przekazane z budżetu państwa na realizację własnych zadań bieżących gmin (związków gmin)	13 000,00	13 000,00	100,00%
		2440	Dotacje przekazane z funduszy celowych na realizację zadań bieżących dla jednostek sektora finansów publicznych	0,00	0,00	0,00%
	854		<b>EDUKACYJNA OPIEKA WYCHOWAWCZA</b>	115 110,00	112 147,00	97,43%
		85401	<b>Świetlice szkolne</b>	60 000,00	57 037,00	95,06%
		0830	Wpływy z usług	60 000,00	57 037,00	95,06%
		85415	<b>Pomoc materialna dla uczniów</b>	55 110,00	55 110,00	100,00%
		2030	Dotacje celowe przekazane z budżetu państwa na realizację własnych zadań bieżących gmin (związków gmin)	55 110,00	55 110,00	100,00%
		85495	<b>0000 Pozostała działalność</b>	0,00	0,00	0,00%
		2030	Dotacje celowe przekazane z budżetu państwa na realizację własnych zadań bieżących gmin (związków gmin)	0,00	0,00	0,00%
	900		<b>GOSPODARKA KOMUNALNA I OCHRONA ŚRODOWISKA</b>	320 000,00	354 225,00	110,70%
		90001	<b>Gospodarka ściekowa i ochrona wód</b>	301 000,00	335 800,00	111,56%
		0690	Wpływy z różnych opłat	0,00	0,00	0,00%
		0830	Wpływy z usług	300 000,00	334 439,00	111,48%
		0920	Pozostałe odsetki	1 000,00	0,00	0,00%
		0970	Wpływy z różnych dochodów	0,00	1 361,00	0,00%
		2440	Dotacje przekazane z funduszy celowych na realizację zadań bieżących dla jednostek sektora finansów publicznych	0,00	0,00	0,00%
		6330	Dotacje celowe przekazane z budżetu państwa na realizację inwestycji i zakupów inwestycyjnych własnych gmin	0,00	0,00	0,00%
		90004	<b>0000 Utrzymanie zieleni w miastach i gminach</b>	0,00	0,00	0,00%
		2440	Dotacje przekazane z funduszy celowych na realizację zadań bieżących dla jednostek sektora finansów publicznych	0,00	0,00	0,00%
		90006	<b>Ochrona gleby i wód podziemnych</b>	18 000,00	17 732,00	98,51%
		0830	Wpływy z usług	0,00	0,00	0,00%
		2440	Dotacje przekazane z funduszy celowych na realizację zadań bieżących dla jednostek sektora finansów publicznych	18 000,00	17 732,00	98,51%
		6260	Dotacje z funduszy celowych na finansowanie lub dofinansowanie kosztów realizacji inwestycji i zakupów inwestycyjnych jednostek sektora finansów publicznych	0,00	0,00	0,00%
		90020	<b>Wpływy i wydatki związane z gromadzeniem środków z opłat produktowych</b>	1 000,00	693,00	69,30%
		0400	Wpływy z opłaty produktowej	1 000,00	693,00	69,30%
		90095	<b>Pozostała działalność</b>	0,00	0,00	0,00%

<b>DOCHODY - zadania własne</b>						
Załącznik Nr 1 do Sprawozdania z wykonania budżetu Gminy Siekierzyn za 2005 r.						
				9 540 462,00	9 324 017,00	97,73%
DZIAŁ	ROZDZ.	§	Treść	Plan po korekcie	wykonanie 31.12.2005 r.	% wykonania
		0690	Wpływy z różnych opłat	0,00	0,00	0,00%
		0830	Wpływy z usług	0,00	0,00	0,00%
921			<b>KULTURA I OCHRONA DZIEDZICTWA NARODOWEGO</b>	<b>22 300,00</b>	<b>10 310,00</b>	<b>46,23%</b>
	92109		<b>Domy i ośrodki kultury, świetlice i kluby</b>	<b>17 500,00</b>	<b>5 510,00</b>	<b>31,49%</b>
		0750	Dochody z najmu i dzierżawy składników majątkowych Skarbu Państwa, jednostek samorządu terytorialnego lub innych jednostek zaliczanych do sektora finansów publicznych oraz innych umów o podobnym charakterze	11 000,00	4 525,00	41,14%
		0830	Wpływy z usług	6 500,00	985,00	15,15%
		0920	Pozostałe odsetki	0,00	0,00	0,00%
	92116		<b>Biblioteki</b>	<b>4 800,00</b>	<b>4 800,00</b>	<b>100,00%</b>
		2020	Dotacje celowe otrzymane z budżetu państwa na zadania bieżące realizowane przez gminę na podstawie porozumień z organami administracji rządowej	4 800,00	4 800,00	100,00%
			<b>RAZEM DOCHODY NA FINANSOWANIE ZADAŃ WŁASNYCH</b>	<b>9 540 462,00</b>	<b>9 324 017,00</b>	<b>97,73%</b>

DOCHODY - zadania zlecone						
Załącznik Nr 2 do Sprawozdania z wykonania budżetu gminy Siekierzyn za rok 2005						
			1 049 130,00	1 022 532,00	97,46%	
DZIAŁ	ROZDZ.	§	TREŚĆ	plan po korekcie	wykonanie 31.12.2005	% wykonania
750			<b>ADMINISTRACJA PUBLICZNA</b>	37 220,00	37 220,00	100,00%
	75011		<b>Urzędy wojewódzkie</b>	37 220,00	37 220,00	100,00%
		2010	Dotacje celowe przekazane z budżetu państwa na realizację zadań bieżących z zakresu administracji rządowej oraz innych zadań zleconych gminom (związkom gmin) ustawami	37 220,00	37 220,00	100,00%
751			<b>URZĘDY NACZELNYCH ORGANÓW WŁADZY PAŃSTWOWEJ, KONTROLI I OCHRONY PRAWA ORAZ SĄDOWNICTWA</b>	27 710,00	27 170,00	98,05%
	75101		<b>Urzędy naczelnych organów władzy państwowej, kontroli i ochrony prawa</b>	707,00	707,00	100,00%
		2010	Dotacje celowe przekazane z budżetu państwa na realizację zadań bieżących z zakresu administracji rządowej oraz innych zadań zleconych gminom (związkom gmin) ustawami	707,00	707,00	100,00%
	75107		<b>Wybory Prezydenta Rzeczypospolitej Polskiej</b>	16 444,00	16 039,00	97,54%
		2010	Dotacje celowe przekazane z budżetu państwa na realizację zadań bieżących z zakresu administracji rządowej oraz innych zadań zleconych gminom (związkom gmin) ustawami	16 444,00	16 039,00	97,54%
	75108		<b>Wybory do Sejmu i Senatu</b>	10 559,00	10 424,00	98,72%
		2010	Dotacje celowe przekazane z budżetu państwa na realizację zadań bieżących z zakresu administracji rządowej oraz innych zadań zleconych gminom (związkom gmin) ustawami	10 559,00	10 424,00	98,72%
752			<b>OBRONA NARODOWA</b>	500,00	500,00	100,00%
	75212		<b>Pozostałe wydatki obronne</b>	500,00	500,00	100,00%
		2010	Dotacje celowe przekazane z budżetu państwa na realizację zadań bieżących z zakresu administracji rządowej oraz innych zadań zleconych gminom (związkom gmin) ustawami	500,00	500,00	100,00%
754			<b>BEZPIECZEŃSTWO PUBLICZNE I OCHRONA PRZECIWOŻAROWA</b>	15 700,00	15 700,00	100,00%
	75414		<b>Obrona cywilna</b>	15 700,00	15 700,00	100,00%
		2010	Dotacje celowe przekazane z budżetu państwa na realizację zadań bieżących z zakresu administracji rządowej oraz innych zadań zleconych gminom (związkom gmin) ustawami	700,00	700,00	100,00%
		6310	Dotacje celowe przekazane z budżetu państwa na inwestycje i zakupy inwestycyjne z zakresu administracji rządowej oraz innych zadań zleconych gminom (związkom gmin) ustawami	15 000,00	15 000,00	100,00%
801			<b>OŚWIATA I WYCHOWANIE</b>	0,00	0,00	0,00%
	80101		<b>Szkoły podstawowe</b>	0,00	0,00	0,00%
		2010	Dotacje celowe przekazane z budżetu państwa na realizację zadań bieżących z zakresu administracji rządowej oraz innych zadań zleconych gminom (związkom gmin) ustawami	0,00		
852			<b>POMOC SPOŁECZNA</b>	968 000,00	941 942,00	97,31%
	85212		<b>Świadczenia rodzinne</b>	850 500,00	833 797,00	98,04%
		2010	Dotacje celowe przekazane z budżetu państwa na realizację zadań bieżących z zakresu administracji rządowej oraz innych zadań zleconych gminom (związkom gmin) ustawami	850 000,00	833 297,00	98,03%
		6310	Dotacje celowe przekazane z budżetu państwa na inwestycje i zakupy inwestycyjne z zakresu administracji rządowej oraz innych zadań zleconych gminom ustawami	500,00	500,00	100,00%
	85213		<b>Składki na ubezpieczenie zdrowotne opłacane za osoby pobierające niektóre świadczenia z pomocy społecznej</b>	9 500,00	8 594,00	90,46%
		2010	Dotacje celowe przekazane z budżetu państwa na realizację zadań bieżących z zakresu administracji rządowej oraz innych zadań zleconych gminom (związkom gmin) ustawami	9 500,00	8 594,00	90,46%
	85214		<b>Zasiłki i pomoc w naturze oraz składki na ubezpieczenia społeczne i zdrowotne</b>	108 000,00	99 551,00	92,18%
		2010	Dotacje celowe przekazane z budżetu państwa na realizację zadań bieżących z zakresu administracji rządowej oraz innych zadań zleconych gminom (związkom gmin) ustawami	108 000,00	99 551,00	92,18%
	85295		<b>Pozostała działalność</b>	0,00	0,00	0,00%
		2010	Dotacje celowe przekazane z budżetu państwa na realizację zadań bieżących z zakresu administracji rządowej oraz innych zadań zleconych gminom (związkom gmin) ustawami	0,00	0,00	0,00%
			<b>RAZEM DOCHODY NA FINANSOWANIE ZADAŃ ZLECONYCH</b>	1 049 130,00	1 022 532,00	97,46%
			<b>DOCHODY OGÓLEM</b>	10 589 592,00	10 346 549,00	97,70%



## STRUKTURA DOCHODÓW GMINY wg rodzajów

Załącznik Nr 3  
do sprawozdania  
z wykonania budżetu  
gminy za rok 2005

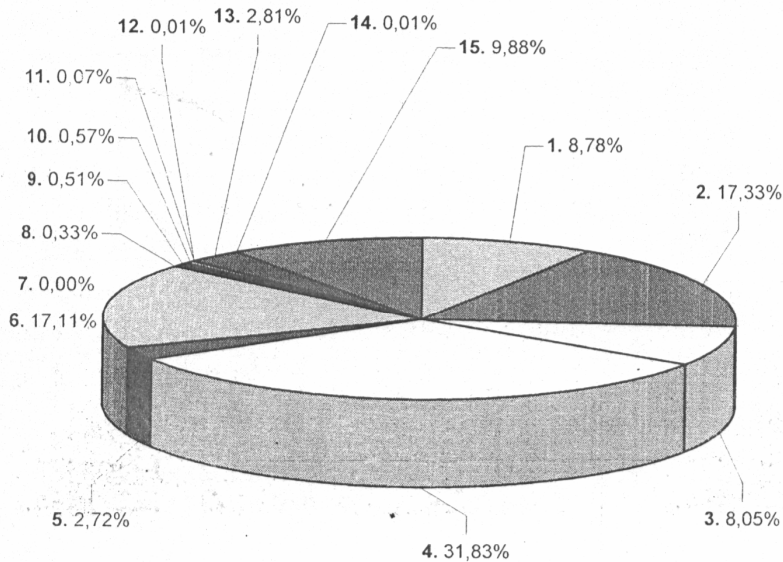
### 1 DOCHODY WŁASNE:

Lp.	Nazwa	Plan	Wykonanie w zł	% wykonania	Struktura
<b>1.</b>	<b>Udziały we wpływach z podatków stanowiących dochód budżetu państwa, w tym:</b>	<b>921 276</b>	<b>908 631</b>	<b>98,63%</b>	<b>8,78%</b>
	- udziały we wpływach z podatku dochodowego od osób fizycznych	861 276	893 106	103,70%	8,63%
	- udział we wpływach z podatku dochodowego od osób prawnych	60 000	15 525	25,88%	0,15%
<b>2.</b>	<b>Podatki i opłaty lokalne ogółem, tym:</b>	<b>1 934 450</b>	<b>1 792 696</b>	<b>92,67%</b>	<b>17,33%</b>
	- podatek rolny	283 000	238 731	84,36%	2,31%
	- podatek od nieruchomości	1 472 950	1 340 484	91,01%	12,96%
	- podatek leśny	8 500	11 496	135,25%	0,11%
	- podatek od środków transportowych	40 000	46 948	117,37%	0,45%
	- podatek dochodowy od osób fizycznych prowadzących działalność gospodarczą opłacony w formie karty podatkowej	3 000	5 567	185,57%	0,05%
	- podatek od spadków i darowizn	5 000	7 454	149,08%	0,07%
	- opłata skarbową	15 000	11 652	77,68%	0,11%
	- opłata administracyjna	3 000	3 780	126,00%	0,04%
	- podatek od czynności cywilno - prawnych	25 000	42 301	169,20%	0,41%
	- opłata za korzystanie z zezwoleń na sprzedaż alkoholu	58 000	62 317	107,44%	0,60%
	- odsetki od należności podatkowych	12 000	14 419	120,16%	0,14%
	- pozostałe dochody własne gminy (różne opłaty zw.z podatkami §0690, renta planistyczna -0490 )	9 000	7 547	83,86%	0,07%
<b>3.</b>	<b>Dochody z majątku gminy</b>	<b>916 800</b>	<b>832 457</b>	<b>90,80%</b>	<b>8,05%</b>
	w tym: -wpływy ze sprzedaży składników majątkowych	181 000	108 614	60,01%	1,05%
	- wpływy z dzierżawy	74 000	45 395	61,34%	0,44%
	- wpływy za użytkowanie wieczyste	1 000	141	14,10%	0,00%
	- wpływy z usług	660 800	678 307	102,65%	6,56%
<b>4.</b>	<b>Subwencja ogólna</b>	<b>3 293 221</b>	<b>3 293 221</b>	<b>100,00%</b>	<b>31,83%</b>
	w tym:				
	- część wyrównawcza	528 898	528 898	100,00%	5,11%
	- część oświatowa	2 658 638	2 658 638	100,00%	25,70%
	- część równoważąca	105 685	105 685	100,00%	1,02%

Lp.	Nazwa	Plan	Wykonanie w zł	% wykonania	Struktura
5.	<b>Dotacje celowe z budżetu państwa na realizację zadań własnych - bieżących gminy</b>	<b>289 826</b>	<b>281 106</b>	<b>96,99%</b>	<b>2,72%</b>
	w tym :				
	- dotacja celowa z Ministerstwa Kultury na zakup książek do bibliotek	4 800	4 800	100,00%	0,05%
	dotacja celowa na pomoc materialną dla uczniów	55 110	55 110		
	- dotacja z budżetu Wojewody na dożywianie dzieci w szkołach	13 000	13 000	100,00%	0,13%
	- dotacja celowa na Ośrodek Pomocy Społecznej	80 300	80 300	100,00%	0,78%
	- dotacja celowa na zasiłki i pomoc w naturze dla GOPS	135 000	126 380	93,61%	1,22%
	- dotacje z budżetu Wojewody na sfinansowanie prac komisji egzaminacyjnych - awans zawodowy nauczycieli	200	100	50,00%	0,00%
	- dotacja z budżetu Wojewody na zakup podręczników dla uczniów klas 1-szych	1 416	1 416	100,00%	0,01%
6.	<b>Srodki na dofinansowanie własnych inwestycji gmin pozyskane z innych źródeł (SAPARD)</b>	<b>1 770 749</b>	<b>1 770 749</b>	<b>0,00%</b>	<b>17,11%</b>
7.	<b>Dotacja celowa na podstawie porozumienia z DZDW - chodnik w Zarebie</b>	<b>0</b>	<b>0</b>	<b>0,00%</b>	<b>0,00%</b>
8.	<b>Dotacje z funduszy celowych na realizację inwestycji - ogółem, w tym:</b>	<b>33 750</b>	<b>33 750</b>	<b>100,00%</b>	<b>0,33%</b>
	- dotacja z Wojewódzkiego Funduszu Ochrony Gruntów Rolnych na modernizację drogi w Zarebie	33 750	33 750	100,00%	0,33%
9.	<b>Dotacje z funduszy celowych na realizację zadań bieżących - ogółem, w tym:</b>	<b>54 000</b>	<b>52 313</b>	<b>96,88%</b>	<b>0,51%</b>
	- dotacja z Powiatowego Urzędu Pracy na refundację płac absolwentów, pracowników robót publicznych i interwencyjnych	36 000	34 581	96,06%	0,33%
	- dotacja z Wojewódzkiego Funduszu Ochrony Gruntów Rolnych - na wapnowanie gleb	18 000	17 732	98,51%	0,17%
10.	<b>Pieniężne darowizny</b>	<b>180 000</b>	<b>59 400</b>	<b>33,00%</b>	<b>0,57%</b>
11.	<b>Odsetki od nieterminowych wpływów niepodatkowych</b>	<b>1 000</b>	<b>7 541</b>	<b>754,10%</b>	<b>0,07%</b>
12.	<b>Opłata produktowa</b>	<b>1 000</b>	<b>693</b>	<b>69,30%</b>	<b>0,01%</b>
13.	<b>Wpływy z różnych dochodów (097 - 069)</b>	<b>143 806</b>	<b>290 491</b>	<b>202,00%</b>	<b>2,81%</b>
14.	<b>Dochody z j.s.t. związane z realizacją zadań z zakresu administracji rządowej - dowody osobiste</b>	<b>584</b>	<b>969</b>	<b>165,92%</b>	<b>0,01%</b>
	<b>R a z e m dochody własne</b>	<b>9 540 462</b>	<b>9 324 017</b>	<b>97,73%</b>	<b>90,12%</b>

Lp.	Nazwa	Plan	Wykonanie w zł	% wykonania	Struktura
<b>II DOCHODY NA ZADANIA ZLECONE :</b>					
<b>Dotacje na zadania zlecone</b>					
w tym :					
<b>a) bieżące</b>		<b>1 033 630</b>	<b>1 007 032</b>	<b>97,43%</b>	<b>9,73%</b>
- dotacje na pomoc społeczną (bez świadczeń rodzinnych)		117 500	108 145	92,04%	1,05%
- dotacje na świadczenia rodzinne		850 000	833 297	98,03%	8,05%
- dotacja na administrację		37 220	37 220	100,00%	0,36%
- dotacja na obronę cywilną		700	700	100,00%	0,01%
- dotacja na obronę narodową		500	500	100,00%	0,00%
- dotacja na aktualizację spisów wyborców		707	707	100,00%	0,01%
- dotacja na wybory do Sejmu i Senatu RP		10 559	10 424	98,72%	0,10%
- dotacja na wybory Prezydenta RP		16 444	16 039	97,54%	0,16%
<b>b) inwestycyjne</b>		<b>15 500</b>	<b>15 500</b>	<b>100,00%</b>	<b>0,15%</b>
- dotacja na zakupy inwestycyjne		15 500	15 500	100,00%	0,15%
<b>15.</b>	<b>RAZEM DOCHODY NA ZADANIA ZLECONE</b>	<b>1 049 130</b>	<b>1 022 532</b>	<b>97,46%</b>	<b>9,88%</b>
<b>OGÓŁEM DOCHODY</b>		<b>10 589 592</b>	<b>10 346 549</b>	<b>97,70%</b>	<b>100,00%</b>

Struktura dochodów gminy wg rodzajów

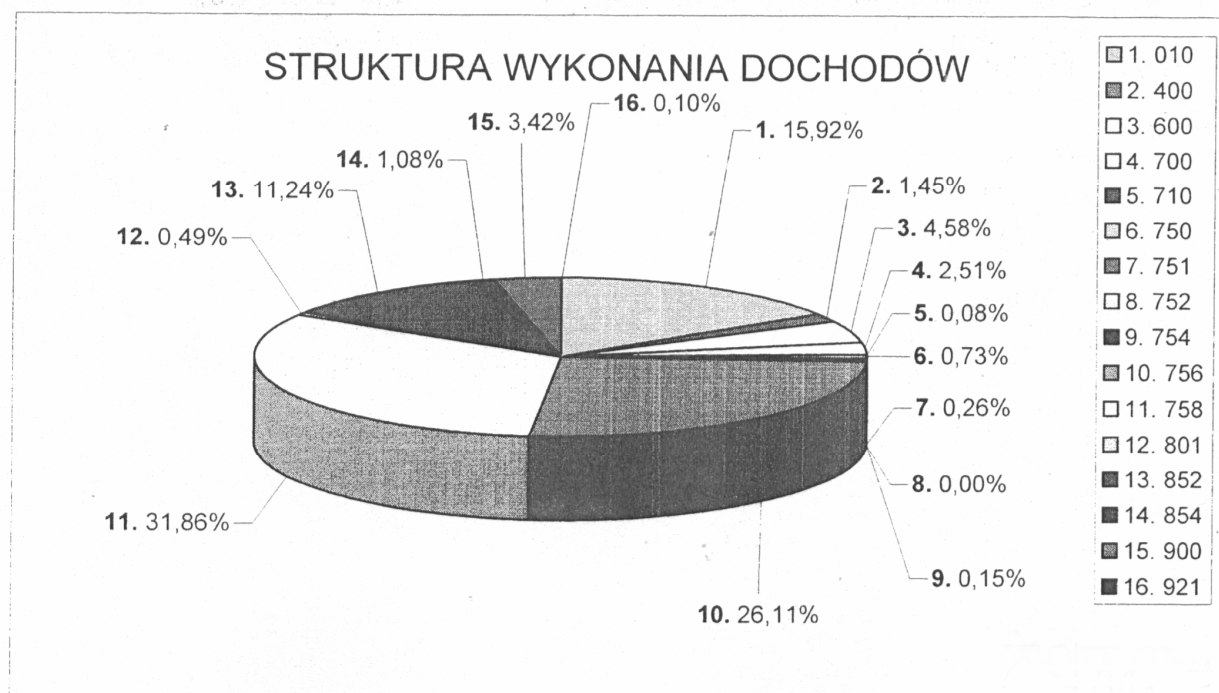


- 1. Udziały we wpływach z podatków stanowiących dochód budżetu państwa, w tym:
- 2. Podatki i opłaty lokalne ogółem, w tym:
- 3. Dochody z majątku gminy
- 4. Subwencja ogólna
- 5. Dotacje celowe z budżetu państwa na realizację zadań własnych - bieżących gminy
- 6. Środki na dofinansowanie własnych inwestycji gmin pozyskane z innych źródeł (SAPARD)
- 7. Dotacja celowa na podstawie porozumienia z DZDW - chodnik w Zarebie
- 8. Dotacje z funduszy celowych na realizację inwestycji - ogółem, w tym:
- 9. Dotacje z funduszy celowych na realizację zadań bieżących - ogółem, w tym:
- 10. Pieniężne darowizny
- 11. Odsetki od nieterminowych wpływów niepodatkowych
- 12. Opłata produktowa
- 13. Wpływy z różnych dochodów (097 - 069)
- 14. Dochody z j.s.t. związane z realizacją zadań z zakresu administracji rządowej - dowody osobiste
- 15. Dotacje na zadania zlecone

Załącznik nr 4  
do sprawozdania z wykonania  
budżetu Gminy Siekierzyn  
za rok 2005

## DOCHODY WG DZIAŁÓW

DZIAŁ	TREŚĆ	Plan po korektach	Wykonanie na 31.12.05	% wykonania	Struktura
1. 010	ROLNICTWO I ŁOWIECTWO	1 634 186,00	1 647 070,00	100,79%	15,92%
2. 400	WYTWARZANIE I ZAOPATRYWANIE W ENERGIĘ ELEKTRYCZNĄ, GAZ I WODĘ	150 000,00	149 772,00	99,85%	1,45%
3. 600	TRANSPORT I ŁĄCZNOŚĆ	474 119,00	474 119,00	100,00%	4,58%
4. 700	GOSPODARKA MIESZKANIOWA	360 000,00	259 880,00	72,19%	2,51%
5. 710	DZIAŁALNOŚĆ USŁUGOWA	6 800,00	8 530,00	125,44%	0,08%
6. 750	ADMINISTRACJA PUBLICZNA	73 804,00	75 809,00	102,72%	0,73%
7. 751	URZĘDY NACZELNYCH ORGANÓW WŁADZY PAŃSTWOWEJ, KONTROLI I OCHRONY PRAWA ORAZ SADOWNICTWA	27 710,00	27 170,00	98,05%	0,26%
8. 752	OBRONA NARODOWA	500,00	500,00	100,00%	0,00%
9. 754	BEZPIECZEŃSTWO PUBLICZNE I OCHRONA PRZECIWOŻAROWA	15 700,00	15 700,00	100,00%	0,15%
10. 756	DOCHODY OD OSÓB PRAWNYCH, OD OSÓB FIZYCZNYCH I OD INNYCH JEDNOSTEK NIE POSIADAJĄCYCH OSOBOWOŚCI PRAWNEJ	2 855 726,00	2 701 327,00	94,59%	26,11%
11. 758	RÓŻNE ROZLICZENIA	3 293 221,00	3 296 574,00	100,10%	31,86%
12. 801	OŚWIATA I WYCHOWANIE	42 616,00	50 427,00	118,33%	0,49%
13. 852	POMOC SPOŁECZNA	1 197 800,00	1 162 989,00	97,09%	11,24%
14. 854	EDUKACYJNA OPIEKA WYCHOWAWCZA	115 110,00	112 147,00	97,43%	1,08%
15. 900	GOSPODARKA KOMUNALNA I OCHRONA ŚRODOWISKA	320 000,00	354 225,00	110,70%	3,42%
16. 921	KULTURA I OCHRONA DZIEDZICTWA NARODOWEGO	22 300,00	10 310,00	46,23%	0,10%
<b>RAZEM</b>		<b>10 589 592,00</b>	<b>10 346 549,00</b>	<b>97,70%</b>	<b>100,00%</b>



WYDATKI - zadania własne						
Załącznik Nr 5 do Sprawozdania z wykonania budżetu gminy Siekierczyn za rok 2005						
			7 710 711	7 463 094,00	96,79%	
DZIAŁ	ROZDZ.	§	TREŚĆ	plan po korektach	wykonanie 31.12.2005r.	% wykonania
010			<b>ROLNICTWO I ŁOWIECTWO</b>	<b>136 154</b>	<b>129 717,00</b>	<b>95,27%</b>
	01005	000	<b>Prace geodezyjno -urządzeniowe na potrzeby rolnictwa</b>	<b>7 300</b>	<b>7 300,00</b>	<b>100,00%</b>
		4300	Zakup usług pozostałych	7 300	7 300,00	100,00%
	01010		<b>infrastruktura wodociągowa i sanitacyjna wsi</b>	<b>121 434</b>	<b>117 095,00</b>	<b>96,43%</b>
		4530	Podatek od towarów i usług	80 110	80 110,00	100,00%
		6059	Wydatki inwestycyjne jednostek budżetowych	15 664	15 426,00	98,48%
		6050	Wydatki inwestycyjne jednostek budżetowych	25 660	21 559,00	84,02%
	01011		<b>Stacja Chemiczno- Rolnicza</b>	<b>0</b>	<b>0,00</b>	<b>0,00%</b>
		4300	Zakup usług pozostałych	0	0,00	0,00%
	01030		<b>Izby rolnicze</b>	<b>5 660</b>	<b>4 126,00</b>	<b>72,90%</b>
		2850	Wpłaty gmin na rzecz izb rolniczych w wysokości 2 % uzyskanych wpływów z podatku rolnego	5 660	4 126,00	72,90%
		4430	Różne opłaty i składki	0	0,00	0,00%
	01095		<b>Pozostała działalność</b>	<b>1 760</b>	<b>1 196,00</b>	<b>67,95%</b>
		4300	Zakup usług pozostałych	1 760	1 196,00	67,95%
400			<b>WYTWARZANIE I ZAOPATRYWANIE W ENERGIĘ ELEKTRYCZNA, GAZ I WODĘ</b>	<b>106 223</b>	<b>96 270,00</b>	<b>90,63%</b>
	40002		<b>Dostarczanie wody</b>	<b>106 223</b>	<b>96 270,00</b>	<b>90,63%</b>
		3020	Wydatki osobowe niezaliczone do wynagrodzeń	380	177,00	46,58%
		4010	Wynagrodzenia osobowe pracowników	23 800	23 443,00	98,50%
		4040	Dodatkowe wynagrodzenie roczne	1 780	1 780,00	100,00%
		4110	Składki na ubezpieczenia społeczne	4 500	4 327,00	96,16%
		4120	Składki na fundusz pracy	700	615,00	87,86%
		4170	Wynagrodzenia bezosobowe	0	0,00	0,00%
		4210	Zakup materiałów i wyposażenia	10 000	6 174,00	61,74%
		4260	Zakup energii	46 230	46 230,00	100,00%
		4270	Zakup usług remontowych	0	0,00	0,00%
		4300	Zakup usług pozostałych	10 000	6 202,00	62,02%
		4430	Różne opłaty i składki	8 100	6 589,00	81,35%
		4440	Odpisy na zakładowy fundusz świadczeń socjalnych	733	733,00	100,00%
600			<b>TRANSPORT I ŁĄCZNOŚĆ</b>	<b>223 550</b>	<b>207 529,00</b>	<b>92,83%</b>
	60013		<b>Drogi publiczne wojewódzkie</b>	<b>3 000</b>	<b>2 060,00</b>	<b>68,67%</b>
		6050	Wydatki inwestycyjne jednostek budżetowych	3 000	2 060,00	68,67%
	60016		<b>Drogi publiczne gminne</b>	<b>133 700</b>	<b>118 626,00</b>	<b>88,73%</b>
		4110	Składki na ubezpieczenia społeczne	1 800	1 328,00	73,78%
		4120	Składki na fundusz pracy	800	41,00	5,13%
		4170	Wynagrodzenia bezosobowe	8 500	8 437,00	99,26%
		4210	Zakup materiałów i wyposażenia	79 500	68 171,00	85,75%
		4270	Zakup usług remontowych	0	0,00	0,00%
		4300	Zakup usług pozostałych	34 000	32 001,00	94,12%
		4430	Różne opłaty i składki	3 000	2 548,00	84,93%
		6059	Wydatki inwestycyjne jednostek budżetowych	6 100	6 100,00	100,00%
		6050	Wydatki inwestycyjne jednostek budżetowych	0	0,00	0,00%
	60017		<b>Drogi wewnętrzne</b>	<b>86 850</b>	<b>86 843,00</b>	<b>99,99%</b>
		6050	Wydatki inwestycyjne jednostek budżetowych	86 850	86 843,00	99,99%
700			<b>GOSPODARKA MIESZKANIOWA</b>	<b>118 820</b>	<b>96 540,00</b>	<b>81,25%</b>
	70005		<b>Gospodarka gruntami i nieruchomościami</b>	<b>28 010</b>	<b>22 951,00</b>	<b>81,94%</b>
		4110	Składki na ubezpieczenie społ.	150	60,00	40,00%
		4120	Składki na fundusz pracy	50	9,00	18,00%
		4170	Wynagrodzenia bezosobowe	500	350,00	70,00%
		4210	Zakup materiałów i wyposażenia	4 700	4 629,00	98,49%
		4260	Zakup energii	200	48,00	24,00%
		4270	Zakup usług remontowych	0	0,00	0,00%
		4300	Zakup usług pozostałych	21 800	17 246,00	79,11%
		4430	Różne opłaty i składki	610	609,00	99,84%
	70095		<b>Pozostała działalność</b>	<b>90 810</b>	<b>73 589,00</b>	<b>81,04%</b>
		4110	Składki na ubezpieczenia społeczne	500	0,00	0,00%
		4120	Składki na fundusz pracy	100	0,00	0,00%
		4170	Wynagrodzenia bezosobowe	3 000	1 980,00	66,00%
		4210	Zakup materiałów i wyposażenia	8 810	4 054,00	46,02%
		4260	Zakup energii	6 500	4 887,00	75,18%
		4270	Zakup usług remontowych	34 000	31 698,00	93,23%
		4300	Zakup usług pozostałych	37 500	30 950,00	82,53%
		4430	Różne opłaty i składki	400	20,00	5,00%

WYDATKI - zadania własne							
Załącznik Nr 5 do Sprawozdania z wykonania budżetu gminy Siekierzyn za rok 2005							
					7 710 711	7 463 094,00	96,79%
DZIAŁ	ROZDZ.	§	TREŚĆ	plan po korektach	wykonanie 31.12.2005r.	% wykonania	
		4580	Pozostałe odsetki	0	0,00	0,00%	
		6050	Wydatki inwestycyjne jednostek budżetowych	0	0,00	0,00%	
710			<b>DZIAŁALNOŚĆ USŁUGOWA</b>	30 000	27 893,00	92,98%	
	71004		<b>Plany zagospodarowania przestrzennego</b>	0	0,00	0,00%	
		4300	Zakup usług pozostałych	0	0,00	0,00%	
	71013		<b>Prace geodezyjne i kartograficzne (nieinwestycyjne)</b>	500	0,00	0,00%	
		4300	Zakup usług pozostałych	500	0,00	0,00%	
	71035		<b>Cmentarze</b>	29 500	27 893,00	94,55%	
		4110	Składki na ubezpieczenia społeczne	900	878,00	97,56%	
		4120	Składki na fundusz pracy	100	26,00	26,00%	
		4170	Wynagrodzenia bezosobowe	5 200	5 112,00	98,31%	
		4210	Zakup materiałów i wyposażenia	4 500	4 317,00	95,93%	
		4260	Zakup energii	800	539,00	67,38%	
		4270	Zakup usług remontowych	0	0,00	0,00%	
		4300	Zakup usług pozostałych	18 000	17 021,00	94,56%	
		6050	Wydatki inwestycyjne jednostek budżetowych	0	0,00	0,00%	
750			<b>ADMINISTRACJA PUBLICZNA</b>	1 640 097	1 603 256,00	97,75%	
	75022		<b>Rady gmin (miast i miast na prawach powiatu)</b>	55 000	45 213,00	82,21%	
		3030	Różne wydatki na rzecz osób fizycznych	50 000	43 176,00	86,35%	
		4210	Zakup materiałów i wyposażenia	3 500	2 037,00	58,20%	
		4300	Zakup usług pozostałych	1 000	0,00	0,00%	
		4410	Podróże służbowe krajowe	500	0,00	0,00%	
	75023		<b>Urzędy gmin (miast i miast na prawach powiatu)</b>	1 470 882	1 446 999,00	98,38%	
		3020	Wydatki osobowe niezaliczone do wynagrodzeń	23 000	22 520,00	97,91%	
		3030	Różne wydatki na rzecz osób fizycznych	0	0,00	0,00%	
		4010	Wynagrodzenia osobowe pracowników	903 999	897 243,00	99,25%	
		4040	Dodatkowe wynagrodzenie roczne	63 659	63 659,00	100,00%	
		4110	Składki na ubezpieczenia społeczne	163 500	160 460,00	98,14%	
		4120	Składki na fundusz pracy	22 900	22 537,00	98,41%	
		4140	Wpłaty na PFRON	7 830	7 806,00	99,69%	
		4170	Wynagrodzenia bezosobowe	13 504	12 629,00	93,52%	
		4210	Zakup materiałów i wyposażenia	84 116	78 612,00	93,46%	
		4260	Zakup energii	6 600	6 578,00	99,67%	
		4270	Zakup usług remontowych	0	0,00	0,00%	
		4300	Zakup usług pozostałych	112 000	106 104,00	94,74%	
		4410	Podróże służbowe krajowe	14 500	14 012,00	96,63%	
		4430	Różne opłaty i składki	4 200	4 143,00	98,64%	
		4440	Odpisy na zakładowy fundusz świadczeń socjalnych				
		4580	Pozostałe odsetki	24 564	24 564,00	100,00%	
		4530	Podatek od towarów i usług (VAT)	200	62,00	31,00%	
		4530	Podatek od towarów i usług (VAT)	4 310	4 310,00	100,00%	
		6060	Wydatki na zakupy inwestycyjne jednostek budżetowych	22 000	21 760,00	98,91%	
	75095		<b>Pozostała działalność</b>	114 215	111 044,00	97,22%	
		2900	Wpłaty gmin i powiatów na rzecz innych jednostek samorządu terytorialnego oraz związków gmin lub związków powiatów na dofinansowanie zadań bieżących	16 500	16 021,00	97,10%	
		3020	Wydatki osobowe niezaliczone do wynagrodzeń	2 740	2 683,00	97,92%	
		4010	Wynagrodzenia osobowe pracowników	63 000	62 220,00	98,76%	
		4040	Dodatkowe wynagrodzenie roczne	1 309	1 309,00	100,00%	
		4110	Składki na ubezpieczenia społeczne	12 300	11 158,00	90,72%	
		4120	Składki na fundusz pracy	1 850	1 587,00	85,78%	
		4170	Wynagrodzenia bezosobowe	1 000	945,00	94,50%	
		4210	Zakup materiałów i wyposażenia	5 350	5 304,00	99,14%	
		4300	Zakup usług pozostałych	5 000	4 651,00	93,02%	
		4430	Różne opłaty i składki	1 500	1 500,00	100,00%	
		4440	Odpisy na zakładowy fundusz świadczeń socjalnych.	3 666	3 666,00	100,00%	
754			<b>BEZPIECZEŃSTWO PUBLICZNE I OCHRONA PRZECIWOŻAROWA</b>	31 500	28 894,00	91,73%	
	75405		<b>Komendy powiatowe Policji</b>	1 000	500,00	50,00%	
		3000	Wpłaty od jednostek na fundusz celowy	1 000	500,00	50,00%	
	75412		<b>Ochotnicze straże pożarne</b>	30 500	28 394,00	93,10%	
		3020	Wydatki osobowe niezaliczone do wynagrodzeń	900	894,00	99,33%	

WYDATKI - zadania własne						
Załącznik Nr 5 do Sprawozdania z wykonania budżetu gminy Siekierzyn za rok 2005						
7 710 711 7 463 094,00 96,79%						
DZIAŁ	ROZDZ.	§	TREŚĆ	plan po korektach	wykonanie 31.12.2005r.	% wykonania
		2820	Dotacja celowa z budżetu na finansowanie lub dofinansowanie zadań zleconych do realizacji stowarzyszeniom	15 000	13 754,00	91,69%
		4110	Składki na ubezpieczenia społeczne	500	421,00	84,20%
		4120	Składki na fundusz pracy	100	59,00	59,00%
		4170	Wynagrodzenia bezosobowe	5 800	5 700,00	98,28%
		4210	Zakup materiałów i wyposażenia	400	300,00	75,00%
		4260	Zakup energii	4 200	4 147,00	98,74%
		4300	Zakup usług pozostałych	1 800	1 557,00	86,50%
		4410	Podróże służbowe krajowe	0	0,00	0,00%
		4430	Różne opłaty i składki	1 800	1 562,00	86,78%
		6050	Wydatki inwestycyjne jednostek budżetowych	0	0,00	0,00%
756			<b>DOCHODY OD OSÓB PRAWNYCH, OD OSÓB FIZYCZNYCH I OD INNYCH JEDNOSTEK NIE POSIADAJĄCYCH OSOBOWOŚCI PRAWNEJ oraz wydatki związane z ich poborem</b>	22 500	19 430,00	86,36%
	75647		<b>Pobór podatków i niepodatkowych należności budżetowych</b>	22 500	19 430,00	86,36%
		4210	Zakup materiałów i wyposażenia	500	472,00	94,40%
		4100	wynagrodzenia agencyjno-prowizyjne.	14 500	13 988,00	96,47%
		4430	Różne opłaty i składki	1 500	1 426,00	95,07%
		4300	Zakup usług pozostałych	4 300	1 857,00	43,19%
		4580	Pozostałe odsetki	1 700	1 687,00	99,24%
757			<b>OBŚLUGA DŁUGU PUBLICZNEGO</b>	123 907	116 584,00	94,09%
	75702		<b>Obsługa papierów wartościowych, kredytów i pożyczek jednostek samorządu terytorialnego</b>	123 907	116 584,00	94,09%
		8070	Odsetki i dyskonto od krajowych skarbowych papierów wartościowych oraz pożyczek i kredytów	120 352	114 333,00	95,00%
		4300	Zakup usług pozostałych	3 555	2 251,00	63,32%
758			<b>RÓŻNE ROZLICZENIA</b>	0	0,00	0,00%
	75818		<b>Rezerwy ogólne i celowe</b>	0	0,00	0,00%
		4810	Rezerwy. Paragraf ten nie obejmuje rezerw wymienionych w paragrafie 680	0	0,00	0,00%
801			<b>OŚWIATA I WYCHOWANIE</b>	3 446 591	3 395 927,00	98,53%
	80101		<b>Szkoły podstawowe</b>	1 844 679	1 824 179,00	98,89%
		3020	Wydatki osobowe niezaliczone do wynagrodzeń	73 400	73 362,00	99,95%
		3030	Różne wydatki na rzecz osób fizycznych	0	0,00	0,00%
		3040	Nagrody o charakterze szczególnym	7 200	7 200,00	100,00%
		3240	Stypendia dla uczniów	0	0,00	0,00%
		3260	Inne formy pomocy dla uczniów	1 416	1 416,00	100,00%
		4010	Wynagrodzenia osobowe pracowników	928 000	927 227,00	99,92%
		4040	Dodatkowe wynagrodzenie roczne	70 447	70 447,00	100,00%
		4110	Składki na ubezpieczenia społeczne	181 550	181 536,00	99,99%
		4120	Składki na fundusz pracy	25 717	25 687,00	99,88%
		4210	Zakup materiałów i wyposażenia	124 500	123 415,00	99,13%
		4212	Zakup materiałów i wyposażenia	0	0,00	0,00%
		4240	Zakup pomocy naukowych, dydaktycznych i książek	2 000	302,00	15,10%
		4260	Zakup energii	11 050	11 023,00	99,76%
		4300	Zakup usług pozostałych	23 000	22 065,00	95,93%
		4350	Opłaty za usługi internetowe	1 050	431,00	41,05%
		4410	Podróże służbowe krajowe	1 500	779,00	51,93%
		4430	Różne opłaty i składki	3 350	3 324,00	99,22%
		4440	Odpisy na zakładowy fundusz świadczeń socjalnych	63 499	63 499,00	100,00%
		4580	Pozostałe odsetki	0	0,00	0,00%
		6050	Wydatki inwestycyjne jednostek budżetowych	327 000	312 466,00	95,56%
	80104		<b>Przedszkola</b>	342 278	338 056,00	98,77%
		3020	Wydatki osobowe niezaliczone do wynagrodzeń	19 350	17 177,00	88,77%
		3030	Różne wydatki na rzecz osób fizycznych	0	0,00	0,00%
		3040	Nagrody o charakterze szczególnym	1 750	1 750,00	100,00%
		4010	Wynagrodzenia osobowe pracowników	195 200	194 808,00	99,80%
		4040	Dodatkowe wynagrodzenie roczne	14 926	14 926,00	100,00%
		4110	Składki na ubezpieczenia społeczne	38 900	38 342,00	98,57%
		4120	Składki na fundusz pracy	5 600	5 452,00	97,36%
		4210	Zakup materiałów i wyposażenia	18 600	18 498,00	99,45%
		4220	Zakup środków żywności	25 000	24 529,00	98,12%

WYDATKI - zadania własne						
Załącznik Nr 5 do Sprawozdania z wykonania budżetu gminy Siekierczyn za rok 2005						
			7 710 711	7 463 094,00	96,79%	
DZIAŁ	ROZDZ.	§	TREŚĆ	plan po korektach	wykonanie 31.12.2005r.	% wykonania
		4240	Zakup pomocy naukowych, dydaktycznych i książek	1 350	1 348,00	99,85%
		4260	Zakup energii	2 400	2 328,00	97,00%
		4300	Zakup usług pozostałych	3 650	3 513,00	96,25%
		4410	Podróże służbowe krajowe	500	456,00	91,20%
		4430	Różne opłaty i składki	400	277,00	69,25%
		4440	Odpisy na zakładowy fundusz świadczeń socjalnych	14 652	14 652,00	100,00%
	80110		<b>Gimnazja</b>	<b>1 031 777</b>	<b>1 015 585,00</b>	<b>98,43%</b>
		3020	Wydatki osobowe niezaliczone do wynagrodzeń	42 400	40 409,00	95,30%
		3030	Różne wydatki na rzecz osób fizycznych	0	0,00	0,00%
		3040	Nagrody o charakterze szczególnym	4 400	4 400,00	100,00%
		4010	Wynagrodzenia osobowe pracowników	553 000	552 021,00	99,82%
		4040	Dodatkowe wynagrodzenie roczne	43 338	43 338,00	100,00%
		4110	Składki na ubezpieczenia społeczne	104 100	103 882,00	99,79%
		4120	Składki na fundusz pracy	15 170	14 739,00	97,16%
		4170	Wynagrodzenia bezosobowe	1 200	1 200,00	100,00%
		4210	Zakup materiałów i wyposażenia	94 500	90 211,00	95,46%
		4240	Zakup pomocy naukowych, dydaktycznych i książek	2 000	489,00	24,45%
		4260	Zakup energii	8 000	7 002,00	87,53%
		4270	Zakup usług remontowych	0	0,00	0,00%
		4300	Zakup usług pozostałych	25 394	21 365,00	84,13%
		4410	Podróże służbowe krajowe	1 560	1 401,00	89,81%
		4430	Różne opłaty i składki	2 000	1 895,00	94,75%
		4440	Odpisy na zakładowy fundusz świadczeń socjalnych.	33 715	33 715,00	100,00%
		4580	Pozostałe odsetki	0	0,00	0,00%
		6050	Wydatki inwestycyjne jednostek budżetowych	101 000	99 518,00	98,53%
	80113		<b>Dowożenie uczniów do szkół</b>	<b>195 504</b>	<b>186 011,00</b>	<b>95,14%</b>
		3020	Wydatki osobowe niezaliczone do wynagrodzeń	500	310,00	62,00%
		4010	Wynagrodzenia osobowe pracowników	24 200	24 105,00	99,61%
		4040	Dodatkowe wynagrodzenie roczne	1 878	1 878,00	100,00%
		4110	Składki na ubezpieczenie społeczne	6 200	6 187,00	99,79%
		4120	Składki na fundusz pracy	700	633,00	90,43%
		4170	Wynagrodzenia bezosobowe	23 200	21 875,00	94,29%
		4210	Zakup materiałów i wyposażenia	25 000	20 251,00	81,00%
		4300	Zakup usług pozostałych	106 043	103 552,00	97,65%
		4410	podróże służbowe krajowe	450	181,00	40,22%
		4430	Różne opłaty i składki	6 600	6 306,00	95,55%
		4440	Odpisy na zakładowy fundusz świadczeń socjalnych.	733	733,00	100,00%
	80146		<b>Dokształcanie i doskonalenie nauczycieli</b>	<b>14 989</b>	<b>14 832,00</b>	<b>98,95%</b>
		4210	Zakup materiałów i wyposażenia	2 465	2 464,00	99,96%
		4300	Zakup usług pozostałych	170	170,00	100,00%
		4430	Różne opłaty i składki	8 854	8 848,00	99,93%
		4410	Podróże służbowe krajowe	3 500	3 350,00	95,71%
	80195		<b>Pozostała działalność</b>	<b>17 364</b>	<b>17 264,00</b>	<b>99,42%</b>
		4170	Wynagrodzenia bezosobowe	260	160,00	61,54%
		4110	Składki na ubezpieczenie społeczne	28	28,00	100,00%
		4120	Składki na fundusz pracy	4	4,00	100,00%
		4410	Podróże służbowe krajowe	0	0,00	0,00%
		4440	Odpisy na zakładowy fundusz świadczeń socjalnych.	17 072	17 072,00	100,00%
851			<b>OCHRONA ZDROWIA</b>	<b>63 214</b>	<b>49 804,00</b>	<b>78,79%</b>
	85154		<b>Przeciwdziałanie alkoholizmowi</b>	<b>63 214</b>	<b>49 804,00</b>	<b>78,79%</b>
		2820	Dotacja celowa z budżetu na finansowanie lub dofinansowanie zadań zleconych do realizacji stowarzyszeniom	5 200	5 200,00	100,00%
		2950	Wpłaty jednostek na rzecz środków specjalnych	0	0,00	0,00%
		3030	Różne wydatki na rzecz osób fizycznych	0	0,00	0,00%
		4110	Składki na ubezpieczenia społeczne	2 690	2 636,00	97,99%
		4120	Składki na fundusz pracy	800	329,00	41,13%
		4170	Wynagrodzenia bezosobowe	20 050	19 954,00	99,52%
		4210	Zakup materiałów i wyposażenia	29 424	19 478,00	66,20%
		4240	Zakup pomocy naukowych, dydaktycznych i książek	0	0,00	0,00%
		4260	Zakup energii	750	689,00	91,87%



<b>WYDATKI - zadania własne</b> Załącznik Nr 5 do Sprawozdania z wykonania budżetu gminy Siekierzyn za rok 2005						
			7 710 711	7 463 094,00	96,79%	
DZIAŁ	ROZDZ.	§	TREŚĆ	plan po korektach	wykonanie 31.12.2005r.	% wykonania
		4300	Zakup usług pozostałych	3 300	1 010,00	30,61%
		4410	Podróże służbowe krajowe	500	322,00	64,40%
		4530	Podatek od towarów i usług	0	0,00	0,00%
		4430	Różne opłaty i składki	500	186,00	37,20%
852			<b>POMOC SPOŁECZNA</b>	<b>467 900</b>	<b>447 220,00</b>	<b>95,58%</b>
	85214		<b>Zasiłki i pomoc w naturze oraz składki na ubezpieczenia społeczne</b>	<b>235 500</b>	<b>226 880,00</b>	<b>96,34%</b>
		3110	Świadczenia społeczne	235 500	226 880,00	96,34%
	85215		<b>Dodatki mieszkaniowe</b>	<b>12 600</b>	<b>12 348,00</b>	<b>98,00%</b>
		3110	Świadczenia społeczne	12 600	12 348,00	98,00%
	85219		<b>Ośrodki pomocy społecznej</b>	<b>173 800</b>	<b>163 574,00</b>	<b>94,12%</b>
		3020	Wydatki osobowe niezaliczone do wynagrodzeń	1 500	1 202,00	80,13%
		4010	Wynagrodzenia osobowe pracowników	121 300	115 132,00	94,92%
		4040	Dodatkowe wynagrodzenie roczne	8 363	8 363,00	100,00%
		4110	Składki na ubezpieczenia społeczne	24 000	21 660,00	90,25%
		4120	Składki na fundusz pracy	3 000	2 917,00	97,23%
		4210	Zakup materiałów i wyposażenia	2 500	2 381,00	95,24%
		4270	Zakup usług remontowych	0	0,00	0,00%
		4300	Zakup usług pozostałych	6 400	5 517,00	86,20%
		4410	Podróże służbowe krajowe	3 804	3 469,00	91,19%
		4440	Odpisy na zakładowy fundusz świadczeń socjalnych	2 933	2 933,00	100,00%
	85228		<b>Usługi opiekuńcze i specjalistyczne usługi opiekuńcze</b>	<b>16 800</b>	<b>15 297,00</b>	<b>91,05%</b>
		4010	Wynagrodzenia osobowe pracowników	11 200	10 481,00	93,58%
		4040	Dodatkowe wynagrodzenie roczne	841	841,00	100,00%
		4110	Składki na ubezpieczenia społeczne	2 350	2 060,00	87,66%
		4120	Składki na fundusz pracy	320	277,00	86,56%
		4170	Wynagrodzenia bezosobowe	1 279	910,00	71,15%
		4210	Zakup materiałów i wyposażenia	260	178,00	68,46%
		4440	Odpisy na zakładowy fundusz świadczeń socjalnych	550	550,00	100,00%
	85295		<b>Pozostała działalność</b>	<b>29 200</b>	<b>29 121,00</b>	<b>99,73%</b>
		3110	Świadczenia społeczne	29 200	29 121,00	99,73%
854			<b>EDUKACYJNA OPIEKA WYCHOWAWCZA</b>	<b>341 183</b>	<b>314 689,00</b>	<b>92,23%</b>
	85401		<b>Świetlice szkolne</b>	<b>256 709</b>	<b>245 036,00</b>	<b>95,45%</b>
		3020	Wydatki osobowe niezaliczone do wynagrodzeń	7 900	3 818,00	48,33%
		3030	Różne wydatki na rzecz osób fizycznych	0	0,00	0,00%
		4010	Wynagrodzenia osobowe pracowników	125 200	125 019,00	99,86%
		4040	Dodatkowe wynagrodzenie roczne	14 123	14 123,00	100,00%
		4110	Składki na ubezpieczenia społeczne	24 500	23 883,00	97,48%
		4120	Składki na fundusz pracy	4 750	3 396,00	71,49%
		4210	Zakup materiałów i wyposażenia	9 000	6 568,00	72,98%
		4220	Zakup środków żywności	60 000	57 411,00	95,69%
		4240	Zakup pomocy naukowych, dydaktycznych i książek	0	0,00	0,00%
		4260	Zakup energii	5 000	4 589,00	91,78%
		4274	Zakup usług remontowych	0	0,00	0,00%
		4273	Zakup usług remontowych (PAOW)	0	0,00	0,00%
		4300	Zakup usług pozostałych	120	120,00	100,00%
		4410	Podróże służbowe krajowe	250	243,00	97,20%
		4440	Odpisy na zakładowy fundusz świadczeń socjalnych	5 866	5 866,00	100,00%
	85415		<b>Pomoc materialna dla uczniów</b>	<b>84 474</b>	<b>69 653,00</b>	<b>82,45%</b>
		4300	Zakup usług pozostałych	800	425,00	53,13%
		4410	Podróże	200	36,00	18,00%
		3240	Stypendia dla uczniów	83 474	69 192,00	82,89%
	85495		<b>Pozostała działalność</b>	<b>0</b>	<b>0,00</b>	<b>0,00%</b>
		4440	Odpisy na zakładowy fundusz świadczeń socjalnych	0	0,00	0,00%
900			<b>GOSPODARKA KOMUNALNA I OCHRONA ŚRODOWISKA</b>	<b>568 980</b>	<b>561 994,00</b>	<b>98,77%</b>
	90001		<b>Gospodarka ściekowa i ochrona wód</b>	<b>435 175</b>	<b>434 082,00</b>	<b>99,75%</b>
		3020	Wydatki osobowe nie zaliczone do wynagrodzeń	1 100	831,00	75,55%
		3030	Różne wydatki na rzecz osób fizycznych	0	0,00	0,00%
		4010	Wynagrodzenia osobowe pracowników	34 700	34 683,00	99,95%
		4040	Dodatkowe wynagrodzenie roczne	2 808	2 808,00	100,00%
		4110	Składki na ubezpieczenia społeczne	7 000	6 914,00	98,77%
		4120	Składki na fundusz pracy	1 000	983,00	98,30%
		4170	Wynagrodzenia bezosobowe	2 800	2 755,00	98,39%

WYDATKI - zadania własne						
Załącznik Nr 5 do Sprawozdania z wykonania budżetu gminy Siekierczyn za rok 2005						
			7 710 711	7 463 094,00	96,79%	
DZIAŁ	ROZDZ.	§	TREŚĆ	plan po korektach	wykonanie 31.12.2005r.	% wykonania
		4210	Zakup materiałów i wyposażenia	17 100	17 060,00	99,77%
		4260	Zakup energii	23 100	23 077,00	99,90%
		4270	Zakup usług remontowych	800	800,00	100,00%
		4300	Zakup usług pozostałych	340 000	339 591,00	99,88%
		4410	Podróże służbowe krajowe	2 600	2 496,00	96,00%
		4430	Różne opłaty i składki	700	617,00	88,14%
		4440	Odpisy na zakładowy fundusz świadczeń socjalnych	1 467	1 467,00	100,00%
	90002		<b>Gospodarka odpadami</b>	<b>16 043</b>	<b>15 988,00</b>	<b>99,66%</b>
		4300	Zakup usług pozostałych	1 000	945,00	94,50%
		6060	Wydatki na zakupy inwestycyjne jednostek budżetowych	0	0,00	0,00%
		6050	Wydatki inwestycyjne jednostek budżetowych	15 043	15 043,00	100,00%
	90004		<b>Utrzymanie zieleni w miastach i gminach</b>	<b>13 762</b>	<b>13 762,00</b>	<b>100,00%</b>
		6060	Wydatki na zakupy inwestycyjne jednostek budżetowych	13 762	13 762,00	100,00%
	90006		<b>Ochrona gleby i wód podziemnych</b>	<b>18 000</b>	<b>17 732,00</b>	<b>98,51%</b>
		4210	Zakup materiałów i wyposażenia	18 000	17 732,00	98,51%
		4300	Zakup usług pozostałych	0	0,00	0,00%
	90008		<b>Ochrona różnorodności biologicznej i krajobrazu</b>	<b>3 600</b>	<b>2 938,00</b>	<b>81,61%</b>
		4210	Zakup materiałów i wyposażenia	500	22,00	4,40%
		4300	Zakup usług pozostałych	1 000	976,00	97,60%
		6050	Wydatki inwestycyjne jednostek budżetowych	2 100	1 940,00	92,38%
	90015		<b>Oświetlenie ulic, placów i dróg</b>	<b>81 100</b>	<b>77 217,00</b>	<b>95,21%</b>
		4210	Zakup materiałów i wyposażenia	9 400	8 272,00	88,00%
		4260	Zakup energii	67 700	65 581,00	96,87%
		4300	Zakup usług pozostałych	4 000	3 364,00	84,10%
		6050	Wydatki inwestycyjne jednostek budżetowych	0	0,00	0,00%
	90020		<b>Wpływy i wydatki związane z gromadzeniem środków z opłat produktowych</b>	<b>1 000</b>	<b>0,00</b>	<b>0,00%</b>
		4300	Zakup usług pozostałych	1 000	0,00	0,00%
	90095		<b>Pozostała działalność</b>	<b>300</b>	<b>275,00</b>	<b>91,67%</b>
		4300	Zakup usług pozostałych	300	275,00	91,67%
		6050	Wydatki inwestycyjne jednostek budżetowych	0	0,00	0,00%
921			<b>KULTURA I OCHRONA DZIEDZICTWA NARODOWEGO</b>	<b>354 562</b>	<b>338 388,00</b>	<b>95,44%</b>
	92109		<b>Domy i ośrodki kultury, świetlice i kluby</b>	<b>313 751</b>	<b>300 778,00</b>	<b>95,87%</b>
		3020	Wydatki osobowe nie zaliczone do wynagrodzeń	1 700	1 291,00	75,94%
		3030	Różne wydatki na rzecz osób fizycznych	0	0,00	0,00%
		4010	Wynagrodzenia osobowe pracowników	135 000	134 996,00	100,00%
		4040	Dodatkové wynagrodzenie roczne	10 685	10 685,00	100,00%
		4110	Składki na ubezpieczenia społeczne	27 500	27 283,00	99,21%
		4120	Składki na fundusz pracy	3 900	3 692,00	94,67%
		4170	Wynagrodzenia bezosobowe	22 900	22 198,00	96,93%
		4210	Zakup materiałów i wyposażenia	67 000	59 446,00	88,73%
		4240	Zakup pomocy naukowych, dydaktycznych i książek	0	0,00	0,00%
		4260	Zakup energii	7 100	6 863,00	96,66%
		4270	Zakup usług remontowych	10 200	10 186,00	99,86%
		4300	Zakup usług pozostałych	16 000	13 470,00	84,19%
		4410	Podróże służbowe krajowe	1 000	837,00	83,70%
		4430	Różne opłaty i składki	3 000	2 456,00	81,87%
		4440	Odpisy na zakładowy fundusz świadczeń socjalnych.	4 766	4 766,00	100,00%
		6050	Wydatki inwestycyjne jednostek budżetowych	3 000	2 609,00	86,97%
	92116		<b>Biblioteki</b>	<b>40 811</b>	<b>37 610,00</b>	<b>92,16%</b>
		2570	Dotacja podmiotowa z budżetu dla pozostałych jednostek sektora finansów publicznych	0	0,00	0,00%
		3020	Wydatki osobowe nie zaliczone do wynagrodzeń	340	80,00	23,53%
		4010	Wynagrodzenia osobowe pracowników	23 900	22 243,00	93,07%
		4040	Dodatkové wynagrodzenie roczne	1 868	1 868,00	100,00%
		4110	Składki na ubezpieczenia społeczne	4 500	3 840,00	85,33%
		4120	Składki na fundusz pracy	640	546,00	85,31%
		4210	Zakup materiałów i wyposażenia	500	425,00	85,00%
		4240	Zakup pomocy naukowych, dydaktycznych i książek	8 300	7 845,00	94,52%
		4270	Zakup usług remontowych	0	0,00	0,00%
		4300	Zakup usług pozostałych	30	30,00	100,00%
		4410	Podróże służbowe krajowe	0	0,00	0,00%
		4440	Odpisy na zakładowy fundusz świadczeń socjalnych.	733	733,00	100,00%
	92120		<b>Ochrona i konserwacja zabytków</b>	<b>0</b>	<b>0,00</b>	<b>0,00%</b>
		4210	Zakup materiałów i wyposażenia	0	0,00	0,00%

<b>WYDATKI - zadania własne</b> Załącznik Nr 5 do Sprawozdania z wykonania budżetu gminy Siekierczyn za rok 2005						
				7 710 711	7 463 094,00	96,79%
DZIAŁ	ROZDZ.	§	TREŚĆ	plan po korektach	wykonanie 31.12.2005r.	% wykonania
926			<b>KULTURA FIZYCZNA I SPORT</b>	<b>35 530</b>	<b>28 959,00</b>	<b>81,51%</b>
	<b>92601</b>		<b>Obiekty sportowe</b>	<b>21 530</b>	<b>18 607,00</b>	<b>86,42%</b>
		3030	Różne wydatki na rzecz osób fizycznych	0		0,00%
		4110	Składki na ubezpieczenia społeczne	1 200	805,00	67,08%
		4120	Składki na fundusz pracy	1 130	61,00	5,40%
		4170	Wynagrodzenia bezosobowe	4 700	4 672,00	99,40%
		4210	Zakup materiałów i wyposażenia	10 000	9 109,00	91,09%
		4260	Zakup energii	1 500	1 368,00	91,20%
		4270	Zakup usług remontowych	0	0,00	0,00%
		4300	Zakup usług pozostałych	3 000	2 592,00	86,40%
	<b>92605</b>		<b>Zadania w zakresie kultury fizycznej i sportu</b>	<b>14 000</b>	<b>10 352,00</b>	<b>73,94%</b>
		2820	Dotacja celowa z budżetu na finansowanie lub dofinansowanie zadań zleconych do realizacji stowarzyszeniom	14 000	10 352,00	73,94%
		3030	Różne wydatki na rzecz osób fizycznych	0		0,00%
		4210	Zakup materiałów i wyposażenia	0		0,00%
		4410	Podróże służbowe krajowe	0		0,00%
		4300	Zakup usług pozostałych	0		0,00%
		4430	Różne opłaty i składki	0		0,00%
			<b>RAZEM WYDATKI NA FINANSOWANIE ZADAŃ WŁASNYCH</b>	<b>7 710 711</b>	<b>7 463 094,00</b>	<b>96,79%</b>

WYDATKI - zadania zlecone							
Załącznik Nr 6 do Sprawozdania z wykonania budżetu gminy Siekierczyn za rok 2005					1 049 130,00	1 022 532,00	97,46%
DZIAŁ	ROZDZ.	§	TREŚĆ	PLAN po korektach	wykonanie 30.12.2005	% wykonania	
750			<b>ADMINISTRACJA PUBLICZNA</b>	37 220	37 220,00	100,00%	
	75011		Urzędy wojewódzkie	37 220	37 220,00	100,00%	
		4010	Wynagrodzenia osobowe pracowników	31 100	31 100,00	100,00%	
		4110	Składki na ubezpieczenia społeczne	5 360	5 360,00	100,00%	
		4120	Składki na fundusz pracy	760	760,00	100,00%	
	75053		Wybory do rad gmin, rad powiatów i sejmików województw oraz referenda gminne, powiatowe i wojewódzkie	0	0,00	0,00%	
		3030	Różne wydatki na rzecz osób fizycznych	0	0,00	0,00%	
		4210	Materiały i wyposażenie	0	0,00	0,00%	
751			<b>URZĘDY NACZELNYCH ORGANÓW WŁADZY PAŃSTWOWEJ, KONTROLI I OCHRONY PRAWA ORAZ SĄDOWNICTWA</b>	27 710	27 170,00	98,05%	
	75101		Urzędy naczelnych organów władzy państwowej, kontroli i ochrony prawa	707	707,00	100,00%	
		4300	zakup usług pozostałych	707	707,00	100,00%	
	75107		Wybory Prezydenta Rzeczypospolitej Polskiej	16 444	16 039,00	97,54%	
		3030	Różne wydatki na rzecz osób fizycznych	9 810	9 405,00	95,87%	
		4110	Składki na ubezpieczenia społeczne	112	112,00	100,00%	
		4120	Składki na fundusz pracy	16	16,00	100,00%	
		4170	Wynagrodzenia bezosobowe	1 810	1 810,00	100,00%	
		4210	Materiały i wyposażenie	3 020	3 020,00	100,00%	
		4260	Zakup energii	150	150,00	100,00%	
		4300	Zakup usług pozostałych	1 325	1 325,00	100,00%	
		4410	Podróże służbowe krajowe	201	201,00	100,00%	
	75108		Wybory do Sejmu i Senatu	10 559	10 424,00	98,72%	
		3030	Różne wydatki na rzecz osób fizycznych	5 985	5 850,00	97,74%	
		4110	Składki na ubezpieczenia społeczne	169	169,00	100,00%	
		4120	Składki na fundusz pracy	24	24,00	100,00%	
		4170	Wynagrodzenia bezosobowe	1 490	1 490,00	100,00%	
		4210	Materiały i wyposażenie	2 031	2 031,00	100,00%	
		4260	Zakup energii	120	120,00	100,00%	
		4300	Zakup usług pozostałych	596	596,00	100,00%	
		4410	Podróże służbowe krajowe	144	144,00	100,00%	
	75109		Wybory do rad gmin, rad powiatów i sejmików województw oraz referenda gminne, powiatowe i wojewódzkie	0	0,00	0,00%	
	75113		Wybory do Parlamentu Europejskiego	0	0,00	0,00%	
752			<b>OBRONA NARODOWA</b>	500	500,00	100,00%	
	75212		Pozostałe wydatki obronne	500	500,00	100,00%	
		4210	Materiały i wyposażenie	19	19,00	100,00%	
		4300	Zakup usług pozostałych	481	481,00	100,00%	
		4410	Podróże służbowe krajowe	0	0,00	0,00%	
754			<b>BEZPIECZEŃSTWO PUBLICZNE I OCHRONA PRZECIWPOŻAROWA</b>	15 700	15 700,00	100,00%	
	75414		Obrona cywilna	15 700	15 700,00	100,00%	
		4210	Materiały i wyposażenie	374	374,00	100,00%	
		4300	Zakup usług pozostałych	0	0,00	0,00%	
		4410	Podróże służbowe krajowe	326	326,00	100,00%	
		6060	Wydatki na zakupy inwestycyjne jednostek budżetowych	15 000	15 000,00	100,00%	
801			<b>OŚWIATA I WYCHOWANIE</b>	0	0,00	0,00%	
	80101		Szkoły podstawowe	0	0,00	0,00%	
		3260	Inne formy pomocy dla uczniów	0	0,00	0,00%	
		4210	Materiały i wyposażenie	0	0,00	0,00%	
852			<b>POMOC SPOŁECZNA</b>	968 000	941 942,00	97,31%	
	85212		Świadczenia rodzinne oraz składki na ubezpieczenia emerytalne i rentowe z ubezpieczenia społecznego	850 500	833 797,00	98,04%	

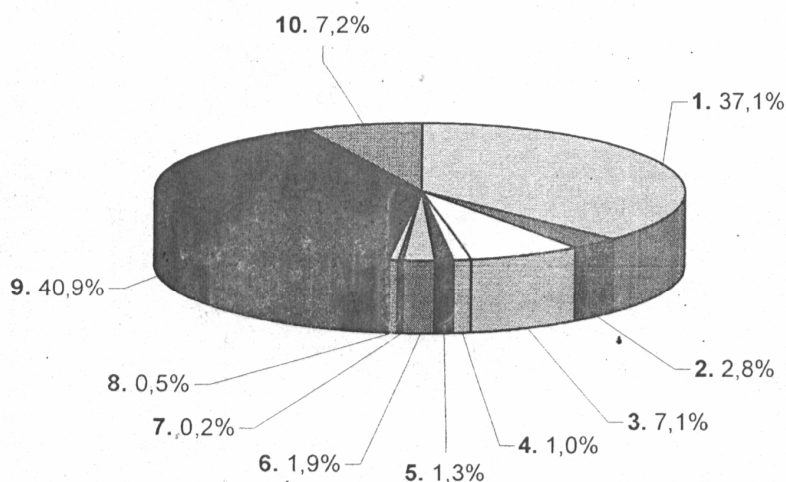
		3110	Świadczenia społeczne	817 000	800 849,00	98,02%
		3020	Wydatki osobowe nie zaliczone do wynagrodzeń	300	132,00	44,00%
		4130	składki na ubezpieczenia zdrowotne	0		0,00%
		4010	Wynagrodzenia osobowe pracowników	15 900	15 900,00	100,00%
		4110	Składki na ubezpieczenia społeczne	11 000	10 682,00	97,11%
		4120	Składki na fundusz pracy	395	388,00	98,23%
		4210	Materiały i wyposażenie	1 300	1 300,00	100,00%
		4300	Zakup usług pozostałych	3 905	3 890,00	99,62%
		4410	Podróże służbowe krajowe	200	156,00	78,00%
		4440	Odpisy na zakładowy fundusz świadczeń społecznych	0	0,00	0,00%
		6060	Wydatki na zakupy inwestycyjne jednostek budżetowych	500	500,00	100,00%
	85213		Składki na ubezpieczenie zdrowotne opłacane za osoby pobierające niektóre świadczenia z pomocy społecznej oraz niektóre świadczenia rodzinne	9 500	8 594,00	90,46%
		3110	Świadczenia społeczne	0		0,00%
		4130	składki na ubezpieczenia zdrowotne	9 500	8 594,00	90,46%
	85214		Zasiłki i pomoc w naturze oraz składki na ubezpieczenia społeczne	108 000	99 551,00	92,18%
		3110	Świadczenia społeczne	108 000	99 551,00	92,18%
			<b>RAZEM WYDATKI NA FINANSOWANIE ZADAŃ ZLECONYCH</b>	<b>1 049 130</b>	<b>1 022 532,00</b>	<b>97,46%</b>
			<b>WYDATKI OGÓLEM</b>	<b>8 759 841</b>	<b>8 485 626</b>	<b>96,87%</b>

Załącznik nr 7  
do sprawozdania z wykonania  
budżetu Gminy Siekierzyn  
za rok 2005

## STRUKTURA WYDATKÓW WEDŁUG RODZAJÓW

§	treść	PLAN	struktura	Wykonanie na 31.12.05	struktura
4010	1. Wynagrodzenia osobowe pracowników	3 189 499,00	36,4%	3 144 609,00	37,1%
4040	2. Dodatkowe wynagrodzenia roczne	236 025,00	2,7%	240 025,00	2,8%
4110	3. Składki na ubezpieczenia społeczne	625 309,00	7,1%	602 148,00	7,1%
4120	4. Składki na Fundusz Pracy	90 526,00	1,0%	84 202,00	1,0%
4170	5. Wynagrodzenia bezosobowe	117 193,00	1,3%	108 877,00	1,3%
3020	6. Nagrody i wydatki osobowe nie zaliczne do wynagrodzeń	175 510,00	2,0%	164 754,00	1,9%
4100	7. Wynagrodzenia agencyjno-prowizyjne	14 500,00	0,2%	13 988,00	0,2%
3030	8. Różne wydatki na rzecz osób fizycznych	65 795,00	0,8%	43 176,00	0,5%
	<b>Razem wydatki osobowe</b>	<b>4 514 357,00</b>	<b>51,5%</b>	<b>4 401 779,00</b>	<b>51,9%</b>
	<b>9. Wydatki rzeczowe</b>	<b>3 206 379,00</b>	<b>36,6%</b>	<b>3 469 261,00</b>	<b>40,9%</b>
	<b>10. Wydatki inwestycyjne</b>	<b>636 679,00</b>	<b>7,3%</b>	<b>614 586,00</b>	<b>7,2%</b>
	<b>Wydatki ogółem</b>	<b>8 759 841,00</b>	<b>100,0%</b>	<b>8 485 626,00</b>	<b>100,0%</b>

## STRUKTURA WYDATKÓW WG RODZAJÓW



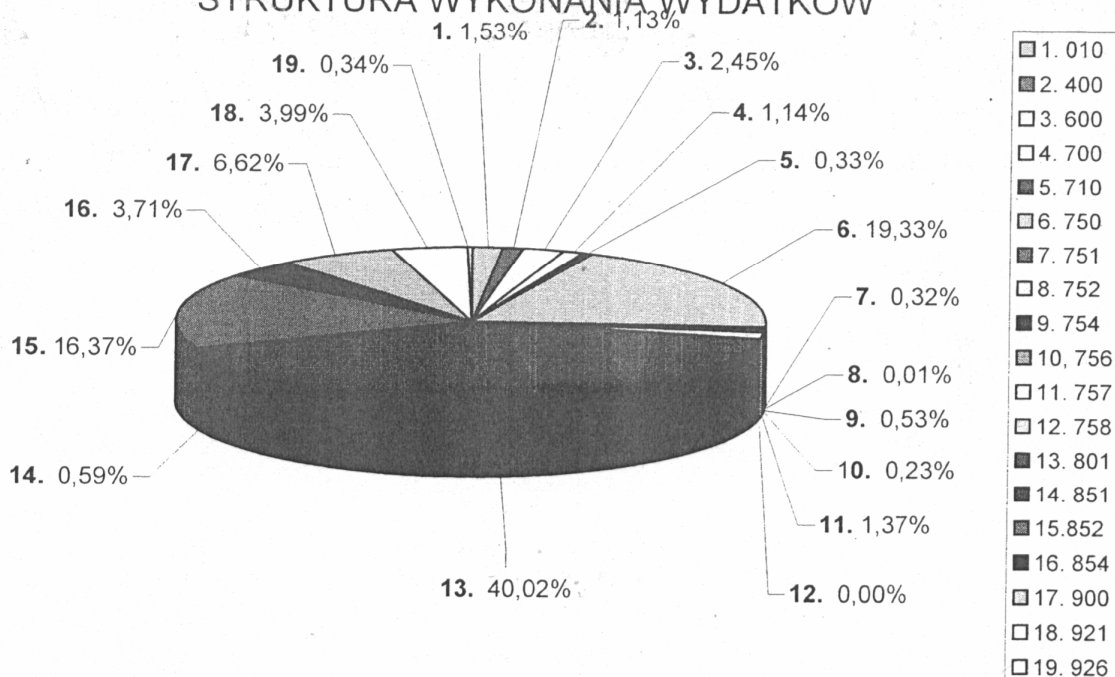
- 1. Wynagrodzenia osobowe pracowników
- 2. Dodatkowe wynagrodzenia roczne
- 3. Składki na ubezpieczenia społeczne
- 4. Składki na Fundusz Pracy
- 5. Wynagrodzenia bezosobowe
- 6. Nagrody i wydatki osobowe nie zaliczne do wynagrodzeń
- 7. Wynagrodzenia agencyjno-prowizyjne
- 8. Różne wydatki na rzecz osób fizycznych
- 9. Wydatki rzeczowe
- 10. Wydatki inwestycyjne

Załącznik nr 8  
do sprawozdania z wykonania  
budżetu Gminy Siekierzyn  
za rok 2005

## WYDATKI WG DZIAŁÓW

DZIAŁ	TREŚĆ	Plan po korektach	Wykonanie na 31.12.05	% wykonania	Struktura
1. 010	ROLNICTWO I ŁOWIECTWO	136 154,00	129 717,00	95,27%	1,53%
2. 400	WYTWARZANIE I ZAOPATRYWANIE W ENERGIĘ ELEKTRYCZNA, GAZ I WODĘ	106 223,00	96 270,00	90,63%	1,13%
3. 600	TRANSPORT I ŁĄCZNOŚĆ	223 550,00	207 529,00	92,83%	2,45%
4. 700	GOSPODARKA MIESZKANIOWA	118 820,00	96 540,00	81,25%	1,14%
5. 710	DZIAŁALNOŚĆ USŁUGOWA	30 000,00	27 893,00	92,98%	0,33%
6. 750	ADMINISTRACJA PUBLICZNA	1 677 317,00	1 640 476,00	97,80%	19,33%
7. 751	URZĘDY NACZELNYCH ORGANÓW WŁADZY PAŃSTWOWEJ, KONTROLI I OCHRONY PRAWA ORAZ SADOWNICTWA	27 710,00	27 170,00	98,05%	0,32%
8. 752	OBRONA NARODOWA	500,00	500,00	100,00%	0,01%
9. 754	BEZPIECZEŃSTWO PUBLICZNE I OCHRONA PRZECIWOPOZAROWA	47 200,00	44 594,00	94,48%	0,53%
10. 756	DOCHODY OD OSÓB PRAWNYCH, OD OSÓB FIZYCZNYCH I INNYCH JEDNOSTEK NIEPOSIADAJĄCYCH OSOBOWOŚCI PRAWNEJ ORAZ WYDATKI ZWIĄZANE Z ICH POBOREM	22 500,00	19 430,00	86,36%	0,23%
11. 757	OBSŁUGA DŁUGU PUBLICZNEGO	123 907,00	116 584,00	94,09%	1,37%
12. 758	RÓŻNE ROZLICZENIA	0,00	0,00	0,00%	0,00%
13. 801	OŚWIATA I WYCHOWANIE	3 446 591,00	3 395 926,00	98,53%	40,02%
14. 851	OCHRONA ZDROWIA	63 214,00	49 804,00	78,79%	0,59%
15. 852	OPIEKA SPOŁECZNA	1 435 900,00	1 389 163,00	96,75%	16,37%
16. 854	EDUKACYJNA OPIEKA WYCHOWAWCZA	341 183,00	314 689,00	92,23%	3,71%
17. 900	GOSPODARKA KOMUNALNA I OCHRONA ŚRODOWISKA	568 980,00	561 994,00	98,77%	6,62%
18. 921	KULTURA I OCHRONA DZIEDZICTWA NARODOWEGO	354 562,00	338 388,00	95,44%	3,99%
19. 926	KULTURA FIZYCZNA I SPORT	35 530,00	28 959,00	81,51%	0,34%
<b>RAZEM</b>		<b>8 759 841,00</b>	<b>8 485 626,00</b>	<b>96,87%</b>	<b>100,00%</b>

### STRUKTURA WYKONANIA WYDATKÓW



Egzemplarze bieżące i z lat ubiegłych oraz załączniki można nabywać:

1) w punktach sprzedaży:

- Dolnośląskiego Urzędu Wojewódzkiego we Wrocławiu, 50-951 Wrocław, pl. Powstańców Warszawy 1, tel. 0-71/340-64-74,
- Dolnośląskiego Urzędu Wojewódzkiego we Wrocławiu Delegatura w Jeleniej Górze, 58-560 Jelenia Góra, ul. Hirszfelda 15A, tel. 0-75/764-72-99,
- Dolnośląskiego Urzędu Wojewódzkiego we Wrocławiu Delegatura w Legnicy, 59-220 Legnica, ul. F. Skarbka 3, tel. 0-76/856-08-00 w. 401,
- Dolnośląskiego Urzędu Wojewódzkiego we Wrocławiu Delegatura w Wałbrzychu, 58-300 Wałbrzych, ul. Słowackiego 23a-24, tel. 0-74/849-40-70.

2) w przypadku prenumeraty, na podstawie nadesłanego zamówienia w Dolnośląskim Urzędzie Wojewódzkim we Wrocławiu – Zakładzie Obsługi Urzędu, 50-951 Wrocław, pl. Powstańców Warszawy 1, tel. 0-71/340-62-02,

Zbiory Dziennika Urzędowego wraz ze skorowidzami wyłożone są do powszechnego wglądu w Bibliotece Urzędowej Dolnośląskiego Urzędu Wojewódzkiego, pl. Powstańców Warszawy 1, 50-951 Wrocław, tel. 0-71/340-62-54. Treść wydawanych dzienników dostępna jest w Internecie na stronie: <http://www.duw.pl//dzienn.htm>

---

**Wydawca:** Wojewoda Dolnośląski

**Redakcja:** Wydział Prawny i Nadzoru Dolnośląskiego Urzędu Wojewódzkiego

Redakcja Dziennika Urzędowego Województwa Dolnośląskiego, 50-951 Wrocław, pl. Powstańców Warszawy 1, tel. 071/340-66-21

**Skład, druk i rozpowszechnianie:** Dolnośląski Urząd Wojewódzki we Wrocławiu – Zakład Obsługi Urzędu, 50-951 Wrocław, pl. Powstańców Warszawy 1

Dystrybucja: tel. 0-71/340-62-02

---

Tłoczono z polecenia Wojewody Dolnośląskiego  
w Dolnośląskim Urzędzie Wojewódzkim we Wrocławiu – Zakładzie Obsługi Urzędu  
50-951 Wrocław, pl. Powstańców Warszawy 1