



DZIENNIK URZĘDOWY WOJEWÓDZTWA DOLNOŚLĄSKIEGO

Wrocław, dnia 8 listopada 2005 r.

Nr 230

TREŚĆ:

Poz.:

UCHWAŁA RADY POWIATU:

- 3571** – Rady Powiatu Kamiennogórskiego z dnia 20 października 2005 r. w sprawie zmiany uchwały nr XXXV/170/05 Rady Powiatu Kamiennogórskiego z dnia 25 czerwca 2005 r. w sprawie określenia regulaminu udzielania w roku szkolnym 2005/2006 stypendiów na wyrównywane szans edukacyjnych dla uczniów szkół ponadgimnazjalnych kończących się maturą 23620

UCHWAŁY RAD MIEJSKICH:

- 3572** – Rady Miejskiej w Międzyzlesiu z dnia 6 września 2005 r. zmieniająca uchwałę w sprawie przyjęcia regulaminu udzielania pomocy materialnej o charakterze socjalnym dla uczniów zamieszkałych na terenie gminy Międzyzlesie 23621
- 3573** – Rady Miejskiej w Polanicy Zdroju z dnia 27 września 2005 r. w sprawie Statutu Uzdrawiska Polanica Zdrój 23622
- 3574** – Rady Miejskiej w Jaworze z dnia 28 września 2005 r. w sprawie obowiązków spoczywających na osobach utrzymujących zwierzęta domowe, zasad rejestracji i ewidencji psów oraz wyłapywania bezdomnych zwierząt na terenie miasta Jawora 23638
- 3575** – Rady Miejskiej w Łądku Zdroju z dnia 29 września 2005 r. w sprawie zaliczenia dróg wewnętrznych do kategorii dróg publicznych gminnych w granicach administracyjnych miasta i poza granicami administracyjnymi miasta 23640
- 3576** – Rady Miejskiej w Pieńsku z dnia 6 października 2005 r. w sprawie miejscowego planu zagospodarowania przestrzennego terenów pod modernizację odcinka linii kolejowej E-30 na wschód od Pieńska na obszarze miasta i gminy Pieńsk 23641
- 3577** – Rady Miejskiej w Świdnicy z dnia 14 października 2005 r. w sprawie udzielenia bonifikaty od opłaty za przekształcenia prawa użytkownika wieczystego gruntu w prawo własności 23662
- 3578** – Rady Miejskiej w Trzebnicy z dnia 27 października 2005 r. w sprawie godzin otwarcia placówek handlu detalicznego, zakładów gastronomicznych i zakładów usługowych na terenie gminy Trzebnica 23663

UCHWAŁA RADY MIASTA I GMINY:

- 3579** – Rady Miasta i Gminy Prusice z dnia 29 września 2005 r. w sprawie uchwalenia miejscowego planu zagospodarowania przestrzennego dla części działki nr 292/10 i części działki nr 369 w Piotrkowicach na obszarze gminy Prusice 23664

UCHWAŁY RAD GMIN:

- 3580** – Rady Gminy w Kamieńcu Ząbkowickim z dnia 16 września 2005 r. zmieniająca uchwałę nr XV/95/04 Rady Gminy w Kamieńcu Ząbkowickim z dnia 7 lipca 2004 r. w sprawie Statutu Gminy Kamieniec Ząbkowicki 23668
- 3581** – Rady Gminy Marcinowice z dnia 23 września 2005 r. w sprawie zasad udzielania stypendiów dla uczniów za ich osiągnięcia naukowe, sportowe lub artystyczne oraz dla uczniów – członków amatorskich zespołów artystycznych finansowanych przez Gminę Marcinowice za ich osiągnięcia artystyczne 23670
- 3582** – Rady Gminy Marcinowice z dnia 23 września 2005 r. w sprawie miejscowego planu zagospodarowania przestrzennego miejscowości Mysłaków 23672

3583 – Rady Gminy Marcinowice z dnia 23 września 2005 r. w sprawie miejscowego planu zagospodarowania przestrzennego miejscowości Wiry	23686
3584 – Rady Gminy Marcinowice z dnia 23 września 2005 r. w sprawie miejscowego planu zagospodarowania przestrzennego miejscowości Wirki	23701
3585 – Rady Gminy Lubań z dnia 30 września 2005 r. w sprawie zmian w uchwale nr XVI/105/2000 Rady Gminy Lubań z dnia 27 czerwca 2000 r. w sprawie ustalenia planu sieci publicznych szkół podstawowych i granic ich obwodów	23714

3571

UCHWAŁA RADY POWIATU KAMIENNOGÓRSKIEGO

z dnia 20 października 2005 r.

w sprawie zmiany uchwały nr XXXV/170/05 Rady Powiatu Kamiennogórskiego z dnia 25 czerwca 2005 r. w sprawie określenia regulaminu udzielania w roku szkolnym 2005/2006 stypendiów na wyrównywanie szans edukacyjnych dla uczniów szkół ponadgimnazjalnych kończących się maturą

Na podstawie art. 12 pkt 10a i art. 40 ust. 1 ustawy z dnia 5 czerwca 1998 r. o samorządzie powiatowym (Dz. U. z 2001 r. Nr 142, poz. 1592 z późn. zm.) oraz art. 4 ust. 1 i art. 13 pkt 2 ustawy z dnia 20 lipca 2000 r. o ogłaszaniu aktów normatywnych i niektórych innych aktów prawnych (Dz. U. Nr 62, poz. 718 z późn. zm.) uchwala się, co następuje:

§ 1

W uchwale nr XXXV/170/05 Rady Powiatu Kamiennogórskiego z dnia 25 czerwca 2005 r. w sprawie określenia regulaminu udzielania w roku szkolnym 2005/2006 stypendiów na wyrównywanie szans edukacyjnych dla uczniów szkół ponadgimnazjalnych kończących się maturą, wprowadza się następujące zmiany:

1) w § 8. w ust. 2 po wyrazach: „w kasie Starostwa Powiatowego w Kamiennej Górze” dodaje się wyrazy: „lub na rachunek bankowy ucznia”.

§ 2

Pozostałe zapisy uchwały nr XXXV/170/05 Rady Powiatu Kamiennogórskiego z dnia 25 czerwca 2005 r. w sprawie określenia regulaminu udzielania w roku szkolnym 2005/2006 stypendiów na wyrównywanie szans edukacyjnych dla uczniów szkół ponadgimnazjalnych kończących się maturą, pozostają bez zmian.

§ 3

Wykonanie uchwały powierza się Zarządowi Powiatu Kamiennogórskiego.

§ 4

Uchwała wchodzi w życie po upływie 14 dni od dnia jej ogłoszenia w Dzienniku Urzędowym Województwa Dolnośląskiego, z mocą obowiązującą od 1 września 2005 r.

PRZEWODNICZĄCY RADY

ZBIGNIEW BEDNAREK

3572

UCHWAŁA RADY MIEJSKIEJ W MIĘDZYLESIU

z dnia 6 września 2005 r.

zmieniająca uchwałę w sprawie przyjęcia regulaminu udzielania pomocy materialnej o charakterze socjalnym dla uczniów zamieszkałych na terenie gminy Międzyzlesie

Na podstawie art. 90f ustawy z dnia 7 września 1991 r. o systemie oświaty (t.j. Dz. U. z 2004 r. Nr 256, poz. 2572 z późn. zm.) i art. 18 ust. 2 pkt 14a ustawy z dnia 8 marca 1990 r. o samorządzie gminnym (t.j. Dz. U. z 2001 r. Nr 142, poz. 1591 z późn. zm.) Rada Miejska w Międzyzlesiu uchwala, co następuje:

§ 1

W uchwale nr XXV/165/05 Rady Miejskiej w Międzyzlesiu z dnia 22 lutego 2005 r. w sprawie przyjęcia regulaminu udzielania pomocy materialnej o charakterze socjalnym dla uczniów zamieszkałych na terenie gminy Międzyzlesie, wprowadza się następujące zmiany:

1. W § 1 dodaje się pkt 5 o treści:

- „5) ilekroć w dalszej części uchwały jest mowa o:
- ustawie o pomocy społecznej – należy rozumieć ustawę z dnia 12 marca 2004 r. o pomocy społecznej (Dz. U. z 2004 r. Nr 64, poz. 593 z późn. zm.);
 - ustawie o świadczeniach rodzinnych – należy rozumieć ustawę z dnia 23 listopada 2003 r. o świadczeniach rodzinnych (Dz. U. z 2003 r. Nr 228, poz. 2255 z późn. zm.).”

2. § 3 pkt 2 otrzymuje brzmienie:

„O wysokości, formie i okresie na jaki pomoc materialna o charakterze socjalnym została udzielona decyduje Burmistrz Miasta i Gminy Międzyzlesie w treści decyzji.”

(Rozstrzygnięciem nadzorczym Wojewody Dolnośląskiego PN.II.0911-21/64/05 z 14 października 2005 r. stwierdzono nieważność § 1 pkt 2).

3. § 4 otrzymuje brzmienie:

- „1. Pomoc materialna o charakterze socjalnym jest przyznawana na podstawie wniosku złożonego do Burmistrza Miasta i Gminy Międzyzlesie.
2. Wzory wniosków o przyznanie pomocy materialnej określa Burmistrz Miasta i Gminy Międzyzlesie w drodze zarządzenia”.

(Rozstrzygnięciem nadzorczym Wojewody Dolnośląskiego PN.II.0911-21/64/05 z 14 października 2005 r. stwierdzono nieważność § 1 pkt 3 ppkt 2).

4. § 5 otrzymuje brzmienie:

- „1. Wysokość stypendium szkolnego wynosi odpowiednio w stosunku do kwoty, o której mowa w art. 6 ust. 2 pkt 2 ustawy o świadczeniach rodzinnych:
- 1) 80% – jeżeli wysokość dochodów na osobę w rodzinie ucznia wynosi powyżej 60%, nie więcej niż 100% kwoty o której mowa w art. 8 ust. 1 pkt 2 ustawy o pomocy społecznej,
 - 2) 90% – jeżeli wysokość dochodów na osobę w rodzinie ucznia wynosi powyżej 30%, nie więcej niż 60% kwoty o której mowa

w art. 8 ust. 1 pkt 2 ustawy o pomocy społecznej,

- 3) 100% – wysokość dochodów na osobę w rodzinie ucznia wynosi nie więcej niż 30% kwoty o której mowa w art. 8 ust. 1 pkt 2 ustawy o pomocy społecznej.

2. Wysokość stypendium szkolnego wymieniona w § 5 ust. 1 może być zwiększona:

- 1) do 150% kwoty (o której mowa w art. 6 ust. 2 pkt 2 ustawy o świadczeniach rodzinnych) w przypadku zbiegu w rodzinie ucznia do 4 zaszczości o których mowa w art. 90d ust. 1 ustawy o systemie oświaty,
- 2) do 175% kwoty (o której mowa w art. 6 ust. 2 pkt 2 ustawy o świadczeniach rodzinnych) w przypadku zbiegu w rodzinie ucznia do 6 zaszczości o których mowa w art. 90d ust. 1 ustawy o systemie oświaty,
- 3) do 200% kwoty (o której mowa w art. 6 ust. 2 pkt 2 ustawy o świadczeniach rodzinnych) w przypadku zbiegu w rodzinie ucznia powyżej 6 zaszczości o których mowa w art. 90d ust. 1 ustawy o systemie oświaty.

3. Formy realizacji stypendium:

- 1) gdy w rodzinie występuje bezrobocie – realizowana jest w formie pieniężnej,
- 2) gdy w rodzinie występuje niepełnosprawność, bądź ciężka lub długotrwała choroba, – realizowana jest w formie pieniężnej lub rzeczowej,
- 3) gdy rodzina jest niepełna, wielodzietna lub wystąpiło zdarzenia losowe – realizowana jest w formie pieniężnej lub rzeczowej,
- 4) gdy rodzina dotknięta jest patologią narkomanii, alkoholizmu lub występuje brak umiejętności wypełniania funkcji opiekuńczo-wychowawczej – realizowana jest w formie rzeczowej.

4. Stypendium w formie pieniężnej wypłacane jest w kasie Urzędu Miasta i Gminy Międzyzlesie do rąk osoby na którą została wydana decyzja o przyznaniu stypendium lub innej formie za zgodą wnioskodawcy”.

5. Stypendium szkolne przyznane w formie pomocy rzeczowej na zakup lub częściową refundację wydatków – po wcześniejszym ich zaakceptowaniu, realizowane jest po przedstawieniu orygina-

- łów rachunków potwierdzających ich poniesienie i przekazanie uczniom.
5. W § 6 pkt 1 i 4 otrzymują brzmienie:
- „1. Wysokość środków przeznaczonych na zasiłek szkolny wynosi 2% dotacji celowej przekazanej gminie z budżetu państwa na realizację zadań z zakresu świadczeń pomocy materialnej o charakterze socjalnym i wypłacany jest do wyczerpania środków.
4. Za zdarzenie losowe uznaje się wszelkie udokumentowane, nagłe zmiany, które powodują pogorszenie sytuacji materialnej rodziny ucznia z wyłączeniem przyczyn określonych w § 5 ust 2.”
- (Rozstrzygnięciem nadzorczym Wojewody Dolnośląskiego PN.II.0911-21/64/05 z 14 października 2005 r. stwierdzono nieważność § 1 pkt 5 we fragmencie „udokumentowane”).
6. Skreśla się § 7.

7. Dotychczasowe § 8 i 9 otrzymują numerację odpowiednio 7 i 8.

§ 2

Uchwałę powierza się do wykonania Burmistrzowi Miasta i Gminy Międzyzylesie.

§ 3

Uchwała wchodzi w życie po upływie 14 dni od dnia opublikowania w Dzienniku Urzędowym Województwa Dolnośląskiego oraz podlega ogłoszeniu na tablicy ogłoszeń w budynku Urzędu Miasta i Gminy w Międzyzylesiu.

PRZEWODNICZĄCY
RADY MIEJSKIEJ

JERZY MARCINEK

3573

UCHWAŁA RADY MIEJSKIEJ W POLANICY ZDROJU

z dnia 27 września 2005 r.

w sprawie Statutu Uzdrowiska Polanica Zdrój

Na podstawie art. 4 ust. 1 ustawy z 17 czerwca 1966 r. o uzdrowiskach i lecznictwie uzdrowiskowym (Dz. U. Nr 23, poz. 150, z późn. zm.), art. 2 pkt 2 lit. a ustawy z 17 maja 1990 r. o podziale zadań i kompetencji określonych w ustawach szczególnych pomiędzy organy gminy a organy administracji rządowej oraz o zmianie niektórych ustaw (Dz. U. Nr 34, poz. 198 z późn. zm.) oraz art. 18 ust. 2 pkt 15, art. 40 ust. 1 i 2, art. 41 ust. 1, art. 42 ustawy z 8 marca 1990 r. o samorządzie gminnym (tekst jednolity Dz. U. z 13 grudnia 2001 r. Nr 142, poz. 1591 z późn. zm.), Rada Miejska uchwała, co następuje:

§ 1

Uchwała się Statut Uzdrowiska Polanicy Zdrój, stanowiący załącznik do niniejszej uchwały.

§ 2

Wykonanie uchwały powierza się Burmistrzowi Miasta Polanica Zdrój.

§ 3

Traci moc uchwała nr 124/XX/92 Rady Miejskiej w Polanicy Zdroju z 4 czerwca 1992 r. o ustanowieniu Statutu Uzdrowiska Polanica Zdrój.

§ 4

Uchwała wchodzi w życie po upływie 14 dni od dnia ogłoszenia w Dzienniku Urzędowym Województwa Dolnośląskiego.

PRZEWODNICZĄCY
RADY MIEJSKIEJ

ZBIGNIEW PUCHNIAK

**Załącznik do uchwały Rady Miejskiej
w Polanicy Zdroju z dnia 27 wrze-
śnia 2005 r. (poz. 3573)**

STATUT UZDROWISKA POLANICA ZDRÓJ

§ 1

W celu ochrony warunków naturalnych niezbędnych do prowadzenia i rozwijania lecznictwa uzdrowiskowego oraz w celu kształtowania innych czynników środowiskowych dla Uzdrowiska Polanica Zdrój, ustala się obszar ochrony uzdrowiskowej, który w zależności od rodzaju czynności zastrzeżonych obejmuje:

1. OBSZAR „A” OCHRONY UZDROWISKOWEJ

1) tereny objęte ochroną:

- a) istniejące obiekty związane bezpośrednio z lecznictwem uzdrowiskowym zgrupowane wokół parku zdrojowego,
- b) tereny niezainwestowane proponowane jako rezerwy terenowe na rozwój infrastruktury uzdrowiskowej,
- c) park zdrojowy wraz z licznymi pomnikami przyrody,
- d) istniejące tereny zainwestowane stanowiące uzupełnienie funkcji uzdrowiskowej, np.: szpital chirurgii plastycznej wraz z zapleczem zabiegowo-rehabilitacyjnym,
- e) pozostałe istniejące tereny zainwestowane,
- f) przyległe tereny leśne, otaczające uzdrowisko od południowego zachodu.

2) przebieg granicy obszaru „A”:

Punkt wyjścia: skrzyżowanie ulicy Zdrojowej z ulicą Górską.

Od punktu wyjścia granica biegnie wzdłuż ulicy Górskiej po jej północnej stronie w kierunku południowo-zachodnim. Dochodząc do punktu granicznego działek nr 140 (AM-4, obr. Stary Zdrój) i nr 72 (AM-3, obr. Stary Zdrój) granica skręca na północ biegnąc wzdłuż działki nr 72, a następnie skręca na zachód aż do styku z granicą działki nr 73 (AM-3, obr. Stary Zdrój). Dalej granica obszaru przebiega wzdłuż wschodniej, północnej, a następnie wzdłuż zachodniej granicy działki nr 73. Dalej biegnie na południe przecinając ulicę Dębową, a następnie pokrywając się z granicami działek nr 77/2 i 77/1 dochodzi do ulicy Górskiej. Tutaj granica strefy skręca na zachód i biegnie wzdłuż ulicy Górskiej po jej północnej stronie. Dochodząc do ulicy Wiejskiej skręca na południe i biegnie wzdłuż ulicy Wiejskiej po granicy lasu. Na zakręcie ulicy Wiejskiej granica strefy skręca w kierunku południowo-zachodnim obejmując działki leśne oznaczone numerami 246/3 (AM-6, obr. Stary Zdrój), 58/245 (AM-4, obr. Piekielna Góra) oraz 57/246 (AM-4, obr. Piekielna Góra). Dalej granica obszaru skręca na południowo-wschód biegnąc granicą pomiędzy działkami nr 57/246 i 56/247 (AM-4, obr. Piekielna Góra), następnie po granicy rozdzielającej działki nr 61/253 (AM-4, obr. Piekielna Góra) i 57/246 oraz 59/251 (AM-4, obr. Piekielna Góra) i 60/252 (AM-4, obr. Piekielna Góra). W miejscu gdzie granice ww. działek rozdzielają się granica obszaru

skręca na wschód, a następnie na północ idąc po granicy działki leśnej 59/251. W odległości około 120 m od punktu granicznego pomiędzy działkami nr 59/251 i 58/245 granica obszaru skręca na północny wschód do punktu stanowiącego załamanie granicy działki nr 397 (AM-10, obr. Stary Zdrój), a następnie wzdłuż ww. działki aż do ulicy Krynicznej. Potem granica obszaru „A” biegnie wzdłuż ulicy Krynicznej po jej północno-zachodniej aż do Sanatorium Korab. Następnie granica strefy przecina ulicę Kryniczną i biegnie wzdłuż granicy działki ww. sanatorium w kierunku południowo-wschodnim, a następnie w kierunku północno-wschodnim. Następnie granica odbija w prawo, a po około 30 m w lewo aż do ulicy Kamiennej, obejmując swoim zasięgiem działkę nr 368 (AM-10, obr. Stary Zdrój). Po przecięciu ulicy Kamiennej granica skręca na południowy wschód i dochodzi do ciągu pieszego oznaczonego jako droga nr 348 (AM-10, obr. Stary Zdrój) łączącego ulicę Kamienną z ulicą Parkową. Po przecięciu ulicy Parkowej granica obszaru dochodzi do parku zdrojowego i jego skrajem – wzdłuż ulicy Parkowej i Zdrojowej biegnie aż do skrzyżowania z ulicą Górską zamykając obszar „A” ochrony uzdrowiskowej.

2. OBSZAR „B” OCHRONY UZDROWISKOWEJ

1) tereny objęte ochroną:

- a) obszar „A” ochrony uzdrowiskowej,
- b) sąsiadujące z obszarem „A” tereny istniejącego zainwestowania obejmującego centrum miasta Polanica Zdrój aż do torów kolejowych,
- c) przyległe tereny leśne otaczające uzdrowisko od zachodu i południowego zachodu.

2) przebieg granicy obszaru „B”:

Punkt wyjścia: północno-zachodni narożnik obszaru – granica gminy:

Granica obszaru biegnie w kierunku wschodnim wzdłuż ulicy Sikorskiego pokrywając się z granicą gminy. Na wschodnim krańcu kompleksu leśnego granica skręca i biegnie w linii prostej przez ponad 500 m w kierunku południowym aż do ulicy Stefana Okrzei. Następnie po północnej stronie ww. ulicy granica biegnie w kierunku południowo-wschodnim przez ok. 270 m i skręca w kierunku południowym – aż do Lipnickiego Potoku. W miejscu styku z potokiem granica skręca na wschód i wzdłuż potoku biegnie do najbliższych zabudowań, gdzie odbija lekko w prawo – w kierunku hotelu „SANA”. Obejmując hotel granica dochodzi powtórnie do ulicy Stefana Okrzei i wzdłuż tej ulicy biegnie do skrzyżowania z ulicą Zdrojową, a następnie skręca na północny wschód dochodząc do Lipnickiego Potoku. W tym miejscu granica odbija na wschód i wzdłuż potoku biegnie do ulicy Słowackiego, a następnie skręca na południe i biegnąc wzdłuż tej ulicy

dochodzi do skrzyżowania z ulicą Polną. Po przekroczeniu ulicy Polnej granica odbija w kierunku rzeki Bystrzycy Dusznickiej i wzdłuż rzeki dociera do granicy gminy. Od tego miejsca granica obszaru „B” pokrywa się z granicą gminy i biegnie w kierunku południowym aż do torów kolejowych. W miejscu, gdzie granica gminy styka się z torami kolejowymi, granica obszaru odbija na zachód i biegnie północną granicą terenów kolejowych przez całe miasto omijając po drodze jedynie tereny kamieniołomu.

W miejscu, gdzie tory kolejowe stykają się z zachodnią granicą gminy, granica obszaru odbija na północ. Od tego momentu granica obszaru pokrywa się z granicą gminy i biegnie aż do ulicy Sikorskiego, gdzie dochodzimy do punktu wyjściowego zamykając w ten sposób obszar „B” ochrony uzdrowiskowej.

3. OBSZAR „C” OCHRONY UZDROWISKOWEJ

1) tereny objęte ochroną:

- a) obszar „A” i „B” ochrony uzdrowiskowej
- b) zewnętrzny kołnierz dla obszarów „A” oraz „B” w promieniu zapewniającym uzdrowisku nienaruszalność klimatu i naturalnego krajobrazu.

2) przebieg granicy obszaru „C” – granica administracyjna Gminy Polanica Zdrój.

§ 2

1. Granice obszarów „A”, „B” i „C” ochrony uzdrowiskowej oraz granice obszaru górniczego dla złoża wód leczniczych zostały określone na mapach stanowiących załączniki do niniejszego Statutu.
2. Granice obszaru „A” oznaczone są tablicami informacyjnymi przy wszystkich publicznych drogach wjazdowych na teren tego obszaru.
3. Granice obszarów „A”, „B” i „C” ochrony uzdrowiskowej oraz obszar górniczy dla złoża wód leczniczych zostaną oznaczone na planszy studium uwarunkowań i kierunków zagospodarowania przestrzennego miasta Polanica Zdrój oraz uwzględnione w miejscowych planach zagospodarowania przestrzennego.

§ 3

Czynnościami zastrzeżonymi w rozumieniu art. 12 ust. 1 ustawy z dnia 17 czerwca 1966 r. o uzdrowiskach i lecznictwie uzdrowiskowym są w obszarach ochrony uzdrowiskowej następujące czynności:

- 1) dla obszaru „A” wyodrębnionego w celu kształtowania właściwych warunków środowiskowych, pozwalających na prowadzenie lecznictwa uzdrowiskowego:
 - a) wszystkich czynności zastrzeżonych, ujętych w wykazie dla obszarów ochrony uzdrowiskowej dla obszaru „B” i „C”,
 - b) lokalizowanie trwałych i tymczasowych obiektów i urządzeń, które mogą utrudniać lub zakłócać przebywanie kuracjuszy w tym obszarze,
 - c) lokalizowanie stacji nadawczych telefonii komórkowej, radiowej i innych emitujących fale elektromagnetyczne,
 - d) organizowanie imprez masowych, zakłócających proces leczenia uzdrowiskowego, prowadzenie działalności o charakterze rozrywkowym zakłócającej ciszę nocną w godz. 22⁰⁰–6⁰⁰,

- e) wprowadzenie zmian w zagospodarowaniu terenów powodujących zmniejszenie powierzchni terenów biologicznie czynnych,
 - f) lokalizowanie nowych obiektów budowlanych, niezwiązanych bezpośrednio z prowadzeniem lecznictwa uzdrowiskowego, z wyjątkiem modernizacji istniejących obiektów, bez możliwości zwiększenia powierzchni ich zabudowy (o ile aktualny miejscowy plan zagospodarowania przestrzennego nie stanowi inaczej),
 - g) lokalizowanie nowych obiektów budownictwa mieszkaniowego – wielorodzinnego, jednorodzinnego, apartamentowego na wynajem, garaży wolno stojących, z wyjątkiem pensjonatów z funkcją leczniczą,
 - h) lokalizowanie parkingów i miejsc postojowych w liczbie większej niż 10% miejsc sanatoryjnych w obiekcie,
 - i) organizowanie kolonii, pól biwakowych oraz lokalizowanie domków turystycznych i campingowych,
 - j) lokalizowanie stacji paliw, punktów dystrybucji produktów naftowych, nawozów sztucznych, składów odpadów stałych i płynnych, punktów skupu produktów rolnych, targowisk, handlu obnośnego i innych artykułów powodujących uciążliwe warunki dla otoczenia,
 - k) lokalizowanie obiektów handlowych, zakładów gastronomicznych i usługowych niezwiązanych bezpośrednio z lecznictwem uzdrowiskowym,
 - l) prowadzenie hodowli zwierząt,
 - m) lokalizowanie przedsięwzięć mogących znacząco oddziaływać na środowisko zgodnie z przepisami odrębnymi;
- 2) dla obszaru „B” stanowiącego otulinę ochronną dla obszaru „A” przeznaczonej do prowadzenia lecznictwa uzdrowiskowego:
 - a) wszystkich zastrzeżeń ujętych w wykazie dla obszaru „C” ochrony uzdrowiskowej,
 - b) lokalizowanie nowych oraz rozbudowę istniejących zakładów przemysłowych, lokalizowanie targowisk, punktów skupu złomu, produktów rolnych i tym podobnych,
 - c) lokalizowanie obiektów handlowych o powierzchni sprzedaży pow. 2000 m²,
 - d) lokalizowanie i uruchamianie stacji paliwowych w bezpośrednim sąsiedztwie granicy obszaru „A”,
 - e) lokalizowanie stacji bazowych GSM nie bliżej niż 500 m od granicy obszaru „A”,
 - f) dokonywanie wycięcia drzew leśnych i parkowych, z wyjątkiem cięć sanitarnych,
 - g) pozyskiwanie surowców mineralnych,
 - h) prowadzenie robót melioracyjnych mających na celu zmianę istniejących stosunków gruntowowodnych, z wyjątkiem prac mających na celu ochronę terenów zabudowanych przed zalewaniem wodami powodziowymi,
 - i) lokalizowanie parkingów o wielkości powyżej 50 miejsc postojowych dla samochodów osobowych, dostawczych i autobusów;
 - 3) dla obszaru „C” stanowiącego otulinę ochronną dla obszarów „A” i „B” ochrony uzdrowiskowej:
 - a) dokonywanie nieplanowego wycięcia drzew,
 - b) wydawanie decyzji w sprawie zmian sposobu użytkowania i zmian profilu produkcji w istniejących zakładach produkcyjnych,

- c) prowadzenie działań powodujących istotną zmianę stosunków wodnych (budowa zbiorników wodnych oraz regulacja rzek i potoków), z wyjątkiem prac mających na celu ochronę terenów zabudowanych przed zalewaniem wodami powodziowymi,
- d) prowadzenie działań mających wpływ na fizjografię uzdrowiska i jego założenie przestrzenne lub właściwości klimatu,
- e) lokalizowanie składowisk odpadów niebezpiecznych oraz składowisk odpadów innych niż niebezpieczne i obojętne.

§ 4

Następujące sprawy, ze względu na znaczenie dla lecznictwa uzdrowiskowego, wymagają:

- 1) **uzgodnienia z ministrem właściwym do spraw zdrowia:**
 - a) zmiana profilu leczniczego uzdrowiska,
 - b) miejscowe plany zagospodarowania przestrzennego gminy oraz ich zmiany,
 - c) projekty decyzji o warunkach zabudowy i zagospodarowania terenu;
- 2) **opinii ministra właściwego do spraw zdrowia:**
 - a) studium uwarunkowań i kierunków zagospodarowania przestrzennego gminy;
- 3) **uzgodnienia z naczelnym lekarzem uzdrowiska:**
 - a) plany urządzeniowo-leśne dla terenów leśnych w obszarach ochrony uzdrowiskowej,
 - b) zmiany w zakresie działalności zakładów prowadzących lecznictwo uzdrowiskowe,
 - c) wprowadzenie w obszarach ochrony uzdrowiskowej form ochrony przyrody, w tym rezerwatów,
 - d) projektów decyzji o warunkach zabudowy i zagospodarowania terenu dotyczących inwestycji zlokalizowanych w obszarach „B” i „C” ochrony uzdrowiskowej, z wyjątkiem inwestycji mogących znacząco oddziaływać na środowisko (na podstawie przepisów odrębnych);
 - e) organizacja ruchu komunikacyjnego w granicach obszaru „A”,
 - f) remonty zakładów, dróg oraz urządzeń mających istotne znaczenie dla prawidłowego funkcjonowania zakładów lecznictwa uzdrowiskowego niezależnie od ich usytuowania,
 - g) organizacja kolonii na terenie obszarów ochrony uzdrowiskowej,
- 4) **opinii naczelnego lekarza uzdrowiska:**
 - a) wielkość inwestycji w zakresie gastronomii, kultury, rozrywki i innych usług w obszarach ochrony uzdrowiskowej.

§ 5

Rada Miejska w Polanicy Zdroju, działając w granicach upoważnień ustawowych, uchwali w trybie przewidzianym do uchwalania aktów prawa miejscowego przez organy gminy, nakazy i zakazy służące właściwemu kształtowaniu warunków środowiskowych, a w szczególności dotyczące:

- 1) walki z hałasem, ze szczególnym uwzględnieniem terenów położonych w granicach obszaru „A”,
- 2) ładu przestrzennego oraz kształtowania przestrzeni urbanistycznej,

- 3) zakazu handlu obwoźnego i obnośnego w obszarze „A”,
- 4) specjalnych wymagań sanitarnych.

§ 6

1. Załącznikami tekstowymi do Statutu są:
 - 1) rejestr zakładów i urzędzeń lecznictwa uzdrowiskowego,
 - 2) wykaz pomników przyrody,
 - 3) decyzja koncesyjna na wydobywanie kopalin leczniczych,
 - 4) zestawienie powierzchni poszczególnych obszarów.
2. Załącznikami graficznymi do statutu są:
 - 1) mapa obszaru „A” ochrony uzdrowiskowej z nanieśnieniem istniejących i projektowanych zakładów lecznictwa uzdrowiskowego i urzędzeń lecznictwa uzdrowiskowego oraz z oznaczonymi ulicami w skali 1:5000,
 - 2) mapa obszaru „B” ochrony uzdrowiskowej w skali 1:10 000,
 - 3) mapa obszaru „C” ochrony uzdrowiskowej wraz z granicami obszarów „A” i „B” w skali 1:25 000,
 - 4) mapa zagospodarowania przestrzennego gminy w skali 1:25 000,
 - 5) mapa obszaru górniczego w skali 1:25 000.

§ 7

W poszczególnych strefach ochrony uzdrowiskowej przyjmuje się następujące wskaźniki:

- terenów biologicznie czynnych, tj. niezabudowanych i nieutwardzonych,
 - minimalnej powierzchni działek budowlanych,
- a) w obszarze „A”, gdzie odbywa się proces leczniczy, wskaźnik powierzchni biologicznie czynnej winien wynosić nie mniej niż 70%, minimalna powierzchnia działek winna być nie mniejsza niż 0,25 ha,
 - b) w obszarze „B”, gdzie odbywa się proces leczniczy, wskaźnik powierzchni biologicznie czynnej winien wynosić nie mniej niż 60%, minimalna powierzchnia działek winna być nie mniejsza niż 0,15 ha,
 - c) w obszarze „C”, gdzie odbywa się proces leczniczy, wskaźnik powierzchni biologicznie czynnej winien wynosić nie mniej niż 45%, przy czym minimalna powierzchnia działek winna być nie mniejsza niż:
 - 0,15 ha dla działek siedliskowych,
 - 0,10 ha dla działek rekreacyjnych,
 - 0,4 ha dla zabudowy pensjonatowej.

§ 8

Gwarantuje się działalność inwestycji i zakładów w obszarach A, B i C ochrony uzdrowiskowej w zakresie działalności istniejącej przed uchwaleniem statutu, o ile jest zgodna z miejscowym planem zagospodarowania przestrzennego i nie zakłóca lub utrudnia przebywania w tym obszarze kuracjuszy.

§ 9

Określa się dla uzdrowiska Polanica Zdrój następujące profile lecznicze:

- 1) choroby reumatyczne,
- 2) choroby kardiologiczne i nadciśnienie (w tym wczesna rehabilitacja kardiologiczna),

- 3) choroby trawienia,
4) choroby dziecięce – choroby układu krążenia.
§ 10
1. Zmiana Statutu Uzdrawiska następuje w trybie przewidzianym dla jego uchwalenia.
2. Zmiany w rejestrze zakładów lecznictwa uzdrowiskowego oraz w wykazie pomników przyrody nie wymagają zmiany niniejszego Statutu.

**Załącznik tekstowy do Statutu
– § 6 pkt 1 (poz. 3573)**

**WYPIS Z REJESTRU ZAKŁADÓW I URZĄDZEŃ LECZNICTWA UZDROWISKOWEGO
FUNKCJONUJĄCYCH NA TERENIE UZDROWISKA POLANICA ZDRÓJ**

Nr.porz. w rejestrze	Data wpisu do rejestru	Nazwa i adres zakładu lub urzędnienia	Typ zakładu lub urzędnienia	Instytucja prowadząca
1.	18.06.1997	Szpital Uzdrawiskowy „Zdrowie” Polanica Zdrój, ul. M.Konopnickiej 2	Szpital Uzdrawiskowy Kardiologiczny	Niepubliczny Zakład Opieki Zdrowotnej Zespół Uzdrawisk Kłodzkich S.A. Polanica Zdrój ul. Zdrojowa 39
3.	18.06.1997	Sanatorium Uzdrawiskowe „Szarotka” Polanica Zdrój, ul. Kryniczna 1	Sanatorium Uzdrawiskowe	j/w
4.	18.06.1997	Sanatorium „Korab” Polanica Zdrój, ul. Kryniczna 3	Sanatorium Uzdrawiskowe	j/w
6.	18.06.1997	Szpital Uzdrawiskowy „Wielka Pieniawa” Polanica Zdrój, ul. Parkowa 4	Szpital Uzdrawiskowy Sanatorium Uzdrawiskowe	j/w
7.	18.08.1997	Zakład Przyrodolecznicy, Przychodnia Uzdrawiskowa Polanica Zdrój, ul. Parkowa 4	Zakład Przyrodolecznicy Przychodnia Uzdraw.	j/w
8.	18.08.1997	Pijalnia Wód Mineralnych Polanica Zdrój, ul. Zdrojowa 39	Pijalnia Wód Mineral- nych	j/w
9.	07.09.1999	Sanatorium Uzdrawiskowe „Carmen” Polanica Zdrój, ul. Ogrodowa 5	Sanatorium Uzdrawiskowe	j/w
11.	7.09.1999 r.	Sanatorium Uzdrawiskowe „Malwa” ul. Wojska Polskiego 64 57-320 Polanica Zdrój	Sanatorium Uzdrawiskowe	Spółdzielnia Usług Socjalnych „SCH” ul. Wojska Pllskiego 64 57-320 Polanica Zdrój
12.	23.08.2000 r.	Dziecięcy Szpital Kardiologiczno – Rehabilitacyjny „ Leśny Ludek” ul. Dębowa 14 57-320 Polanica Zdrój	Dziecięcy Szpital Kardiologiczno – Rehabilitacyjny	Niepubliczny Zakład Opieki Zdrowotnej Dziecięcy Szpital Kardiologiczno – Rehabilitac w Polanicy Zdroju ul. Dębowa 14 prowadzony przez osobę fizyczną lek.med. Magdalenę Sajnach –Menke

**Załącznik tekstowy do Statutu
– § 6 pkt 2 (poz. 3573)**

**UCHWAŁA NR 264/XLIII/97
RADY MIEJSKIEJ W POLANICY ZDROJU**

z dnia 24 czerwca 1997 r.

w sprawie uznania za pomnik przyrody

Na podstawie art. 18 ust. 1 oraz art. 40 ust. 1 ustawy z dnia 8 marca 1990 r. o samorządzie terytorialnym (Dz. U. Nr 13, poz. 74 z 1996 r. z późn. zm.) i art. 34 w związku z art. 13 ust. 1 pkt 6 lit. a, art. 28 ustawy z dnia 16 października 1991 r. o ochronie przyrody (Dz. U. Nr 114, poz. 49 z późn. zm.) oraz art. 72 ustawy z dnia 31 stycznia 1980 r. o ochronie i kształtowaniu środowiska (t.j. Dz. U. z 1994 r. Nr 49, poz. 196) Rada Miejska w Polanicy Zdroju uchwala, co następuje:

§ 1

Poddaje się pod ochronę indywidualną w drodze uznania za pomniki przyrody drzewa wymienione w załączniku nr 1 do niniejszej uchwały.

§ 2

Wymieniony w załączniku nr 1 drzewostan podlega szczególnej ochronie prawnej, polegającej na zakazie:

- I. 1. Wycinania, niszczenia i uszkodzania.
2. Zrywania lub pozyskiwania pędów, pączków, kwiatów, owoców, liści, innych elementów oraz ich części.
3. Umieszczania na drzewach tablic oraz wszelkich innych znaków lub przedmiotów niezwiązanych z ochroną przyrody.
4. Wchodzenia na drzewa.
5. Zmian stosunków wodnych mogących mieć wpływ na stan zdrowotny drzew.
6. W zasięgu rzutu korony drzew zabrania się:
 - a) wznoszenia budowli lub rozbudowy jakichkolwiek obiektów budowlanych,
 - b) prowadzenia prac ziemnych,
 - c) wzniesienia ognia,

d) zanieczyszczania terenu lub wód,

e) niszczenia gleby,

f) wysypywania, zakopywania i wylewania odpadów.

- II. Zobowiązuje się użytkownika terenu, na którym znajduje się chroniony obiekt, do utrzymywania tego obiektu we właściwym stanie.

§ 3

Naruszenie powyższych zakazów podlega przepisom karnym określonym w ustawie z dnia 16 października 1991 r. o ochronie przyrody (Dz. U. Nr 114, poz. 492 z późn. zm.).

§ 4

Wykonanie uchwały powierza się Zarządowi Miejskiemu.

§ 5

1. Uchwała wchodzi w życie z dniem ogłoszenia.
2. Uchwała podlega ogłoszeniu przez rozplakatowanie na tablicach ogłoszeń na terenie miasta oraz opublikowanie w prasie lokalnej.

**Załącznik nr 1 do uchwały Rady
Miejskiej w Polanicy Zdroju z dnia
24 czerwca 1997 r.**

Wykaz drzew uznanych za pomniki przyrody

1. **Topola biała o obwodzie 390 cm** i wysokości 32 m.
Lokalizacja: „Park szachowy” (przy obelisku).
Właściciel terenu: gmina Polanica.
(Karta inwentaryzacyjna drzew pomnikowych – nr 1).
2. **Topola biała o obwodzie 285 cm** i wysokości 32 m.
Lokalizacja: jw.
Właściciel terenu: gmina Polanica.
(Karta inwentaryzacyjna drzew pomnikowych – nr 2).
3. **Topola biała o obwodzie 485 cm** i wysokości 35 m.
Lokalizacja: jw.
Właściciel terenu: gmina Polanica.
(Karta inwentaryzacyjna drzew pomnikowych – nr 4).
4. **Żywotnik pospolity (dwa pnie) o obwodzie 113 cm, 160 cm** i wysokości 18 m.
Lokalizacja: „Park szachowy” (ul. Wiejska – Aleja 1000-lecia).
Właściciel terenu: gmina Polanica.

- (Karta inwentaryzacyjna drzew pomnikowych – nr 10).
5. **Żywotnik olbrzymi (dwa pnie) o obwodzie 192, 132 cm** i wysokości 18 m.
Lokalizacja: jw.
(Karta inwentaryzacyjna drzew pomnikowych – nr 11).
6. **Żywotnik olbrzymi o obwodzie 132 cm**, wysokość 18 m.
Lokalizacja: jw.
(Karta inwentaryzacyjna drzew pomnikowych – nr 12).
7. **Żywotnik pospolity o obwodzie 204 cm** i wysokości 18 m.
Lokalizacja: jw.
(Karta inwentaryzacyjna drzew pomnikowych – nr 13).
8. **Żywotnik olbrzymi o obwodzie 219 cm** i wysokości 19 m.
Lokalizacja: jw.
(Karta inwentaryzacyjna drzew pomnikowych – nr 14).
9. **Żywotnik olbrzymi (trzy pnie) o obwodzie 101, 208, 75 cm**.
Lokalizacja: jw.
(Karta inwentaryzacyjna drzew pomnikowych – nr 15).
10. **Żywotnik olbrzymi o obwodzie 129 cm** i wysokości 17 m.
Lokalizacja: jw.
(Karta inwentaryzacyjna drzew pomnikowych – nr 16).
11. **Żywotnik olbrzymi o obwodzie 72 cm** i wysokości 17 m.
Lokalizacja: teren posesji ul. Matuszewskiego 6.
Właściciel terenu: skarb państwa, zarządca – ZUK Polanica.
(Karta inwentaryzacyjna drzew pomnikowych – nr 17).
12. **Jesion wyniosły o obwodzie 315 cm** i wysokości 23 m.
Lokalizacja: park centralny (obok skupiny różaneczników).
Właściciel: gmina Polanica.
(Karta inwentaryzacyjna drzew pomnikowych – nr 22).
13. **Świerk pospolity o obwodzie 260 cm**.
Lokalizacja: teren zielony u zbiegu ulic: ul. Piastowska Parkowa.
Właściciel terenu: gmina Polanica.
(Karta inwentaryzacyjna drzew pomnikowych – nr 24).
14. **Modrzew europejski o obwodzie 280 cm** i wysokości 23 m.
Lokalizacja: „Park Centralny” – prawa strona poniżej pomnika (10 m od ul. Matuszewskiego).
Właściciel terenu: gmina Polanica.
(Karta inwentaryzacyjna drzew pomnikowych – nr 25).
15. **Chojna kanadyjska o obwodzie 200 cm** i wysokości 16 m.
Lokalizacja: jw.
Właściciel terenu: gmina Polanica.
- (Karta inwentaryzacyjna drzew pomnikowych – nr 26).
16. **Buk pospolity o obwodzie 360 cm** i wysokości 24 m.
Lokalizacja: „Park Centralny” (zejście od ul. Matuszewskiego w kier. z-du Przyrodoleczniczego).
Właściciel terenu: gmina Polanica.
(Karta inwentaryzacyjna drzew pomnikowych – nr 28).
17. **Żywotnik olbrzymi o obwodzie 235 cm** i wysokości 75 m.
Lokalizacja: „Park Centralny” (obok fontanny).
Właściciel terenu: gmina Polanica.
(Karta inwentaryzacyjna drzew pomnikowych – nr 29).
18. **Żywotnik olbrzymi o obwodzie 215 cm** i wysokości 18 m.
Lokalizacja: „Park Centralny” (obok wejścia do zakładu przyrodoleczniczego).
Właściciel terenu: skarb państwa, zarządca – Zespół Uzdrowisk Kłodzkich – Polanica.
(Karta inwentaryzacyjna drzew pomnikowych – nr 30).
19. **Żywotnik olbrzymi o obwodzie 180 cm** i wysokości 17 m.
Lokalizacja: jw.
(Karta inwentaryzacyjna drzew pomnikowych – nr 31).
20. **Żywotnik olbrzymi o obwodzie 190 cm** i wysokości 17 m.
Lokalizacja: jw.
(Karta inwentaryzacyjna drzew pomnikowych – nr 32).
21. **Żywotnik olbrzymi o obwodzie 285 cm** i wysokości 17 m.
Lokalizacja: „Park Centralny” (obok fontanny).
Właściciel terenu: gmina Polanica.
(Karta inwentaryzacyjna drzew pomnikowych – nr 33).
22. **Klon jawor o obwodzie 310 cm** i wysokości 21 m.
Lokalizacja: „Park Józefa” – obok wejścia do biurowca ZUK.
Właściciel terenu: skarb państwa, zarządca – ZUK Polanica.
(Karta inwentaryzacyjna drzew pomnikowych – nr 38).
23. **Klon jawor o obwodzie 445 cm** i wysokości 16 m.
Lokalizacja: prawa strona ul. Mickiewicza u zbiegu z ul. Zdrojową.
Właściciel terenu: gmina Polanica.
(Karta inwentaryzacyjna drzew pomnikowych – nr 47).
24. **Cyprysyk groszkowy o obwodzie 95 cm** i wysokości 7 m.
Lokalizacja: cmentarz komunalny przy ul. Kłodzkiej – obok murowanego grodzienia w jego starej części.
Właściciel terenu: gmina Polanica.
(Karta inwentaryzacyjna drzew pomnikowych – nr 48).
25. **Żywotnik olbrzymi o obwodzie 130 cm** i wysokości 17 m.
Lokalizacja: ul. Kruczkowskiego – pas zieleni ulicznej.
Właściciel terenu: gmina Polanica.

- (Karta inwentaryzacyjna drzew pomnikowych – nr 54).
26. **Topola biała o obwodzie 335 cm** i wysokości 24 m.
Lokalizacja: teren zielony u zbiegu ulic Harcerska Warszawska (obok postoju Taxi).
Właściciel terenu: gmina Polanica.
(Karta inwentaryzacyjna drzew pomnikowych – nr 64).
27. **Brzoza brodawkowata o obwodzie 235 cm** i wysokości 18 m.
Lokalizacja: jw.
Właściciel terenu: gmina Polanica.
(Karta inwentaryzacyjna drzew pomnikowych – nr 65).
28. **Dąb szypułkowy o obwodzie 350 cm** i wysokości 20 m.
Lokalizacja: ul. Kłodzka – teren na wysokości PKS – 50 m od szosy.
Właściciel terenu: skarb państwa, zarządca – Nadleśnictwo „Zdroje” w Szczytnej.
(Karta inwentaryzacyjna drzew pomnikowych – nr 67).
29. **Zwrotnik olbrzymi o obwodzie 210 cm** i wysokości 17 m.
Lokalizacja: posesja ZGM – ul. Warszawska 2.
Właściciel terenu: gmina Polanica.
(Karta inwentaryzacyjna drzew pomnikowych – nr 69).

**Załącznik tekstowy do Statutu
– § 6 pkt 3 (poz. 3573)**

**MINISTER
OCHRONY ŚRODOWISKA
ZASOBÓW NATURALNYCH I LEŚNICTWA**

Warszawa, dnia 11 marca 1999 r.

DG/hg/JW/487-824a/99

DECYZJA

Na podstawie art. 155 ustawy z dnia 14 czerwca 1960 r. – Kodeks Postępowania Administracyjnego (Dz. U. Nr 9, poz. 26 i Nr 27, poz. 111 z późn. zm.) i art. 16 ust. 1 ustawy z dnia 4 lutego 1994 r. – Prawo geologiczne i górnicze (Dz. U. Nr 27, poz. 96 z późn. zm.) na wniosek „Zespołu Uzdrawisk Kłodzkich” S.A. w Polanicy Zdroju

postanawiam

zmienić koncesję nr 165/93 z dnia 16 lipca 1993 r. wydaną przez Ministra Ochrony Środowiska, Zasobów Naturalnych i Leśnictwa na wydobywanie wód leczniczych, ze złoża „**Polanica Zdrój**” w następujący sposób:

w punkcie pierwszym koncesji w miejsce:

„Udzielić koncesji dla Przedsiębiorstwa Państwowego »Zespół Uzdrawisk Kłodzkich« na eksploatację wód leczniczych...”

wpisuje się:

„Udzielić koncesji dla »Zespołu Uzdrawisk Kłodzkich« S.A. w Polanicy Zdroju na wydobywanie wód leczniczych...”

UZASADNIENIE

Minister Skarbu Państwa działając na podstawie art. 4 ust. 1 w związku z art. 3 ust. 1 ustawy z dnia 30 sierpnia 1996 r. o komercjalizacji i prywatyzacji przedsiębiorstw państwowych (Dz. U. Nr 118, poz. 561 z późn. zm.) dokonał komercjalizacji Przedsiębiorstwa Państwowego „Zespół Uzdrawisk Kłodzkich” w Polanicy Zdrój przekształcając je w Spółkę Akcyjną o nazwie „Zespół Uzdrawisk Kłodzkich” – Spółka Akcyjna z możliwością używania skrótu firmy: „Zespół Uzdrawisk Kłodzkich” S.A. Jedynym akcjonariuszem Spółki jest Skarb Państwa.

Spółka wpisana została do rejestru handlowego prowadzonego przez Sąd Rejonowy w Wałbrzychu – VI Wydział Gospodarczy pod poz. Dział B Nr 2549, Ns. rej. H 48/99, z dnia 1 lutego 1999 r.

Decyzja niniejsza jest ostateczna.

Strona niezadowolona z decyzji może w ciągu 14 dni od jej doręczenia, stosując przepisy dotyczące odwołań, zwrócić się z wnioskiem o ponowne rozpoznanie sprawy.

Z up. MINISTRA
PODSEKRETASZ STANU
GŁÓWNY GEOLOG KRAJU

Tadeusz Bachleda-Curuś

**Załącznik tekstowy do Statutu
– § 6 pkt 3 (poz. 3573)**

**MINISTER
OCHRONY ŚRODOWISKA
ZASOBÓW NATURALNYCH I LEŚNICTWA**

Warszawa, dnia 5 lipca 1996 r.

BKk/MZ/1215/96

DECYZJA

Na podstawie art. 155 ustawy z dnia 14 czerwca 1960 r. – Kodeks Postępowania Administracyjnego (Dz. U. Nr 9, poz. 26 i Nr 27, poz. 111 z późniejszymi zmianami) na wniosek Przedsiębiorstwa Państwowego Zespół Uzdrawisk Kłodzkich z siedziba w Polanicy Zdroju

postanawiam

zmienić decyzję tj. koncesję nr 165/93 z dnia 16 lipca 1993 r. wydana przez Ministra Ochrony Środowiska, Zasobów Naturalnych i Leśnictwa na wydobywanie wód leczniczych ze złoża w Polanicy Zdroju, w następujący sposób:

w punkcie 1 dopisuje się:

Granice obszaru górniczego „Polanica Zdrój” wyznaczają linie łączące punkty załamania o następujących współrzędnych, opisanych w układzie geograficznym:

Nr punktu	Szerokość geograficzna	Długość geograficzna
1.	50°25'12"	16°29'51"
2.	25'23"	32'01"
3.	25'44"	33'00"
4.	25'35"	33'24"
5.	24'32"	32'27"
6.	24'17"	31'51"
7.	23'39"	31'31"
8.	23'26"	30'22"
9.	23'47"	30'05"
10.	24'50"	29'10"

Granice terenu górniczego „Polanica Zdrój” wyznaczają linie łączące punkty załamania o następujących współrzędnych, opisanych w układzie geograficznym:

Nr punktu	Szerokość geograficzna	Długość geograficzna
1.	50°25'12"	16°29'51"
2.	25'23"	32'01"
3.	25'44"	33'00"

4.	25'35"	33'24"
5.	24'32"	32'27"
6.	24'17"	31'51"
7.	23'39"	31'31"
8.	23'26"	30'22"
9.	23'47"	30'05"
10.	24'50"	29'10"

Powierzchnia terenu górniczego wynosi 10 252 550 m².

Szczegółowa lokalizacja obszaru i terenu górniczego przedstawiona została na mapie stanowiącej załącznik do niniejszej decyzji.

Zgodnie z art. 107 § 4 k.p.a. odstąpiono od uzasadnienia decyzji, z uwagi na to, że decyzja uwzględnia w całości żądania strony.

Od niniejszej decyzji służy stronom odwołanie do Naczelnego Sadu Administracyjnego, w terminie czternastu dni od dnia jej doręczenia.

Z up. MINISTRA
SEKRETARZ STANU

Krzysztof Szamałek

**Załącznik tekstowy do Statutu
– § 6 pkt 3 (poz. 3573)**

**MINISTER
OCHRONY ŚRODOWISKA
ZASOBÓW NATURALNYCH I LEŚNICTWA**

Warszawa, dnia 16 lipca 1993 r.

KONCESJA NR 165/93

Na podstawie art. 11 ust. 1 pkt 1 ustawy z dnia 23 grudnia 1988 r. o działalności gospodarczej (Dz. U. Nr 41, poz. 324 z późn. zm.), art. 12b ust. 2 dekretu z dnia 6 maja 1953 r. – Prawo górnicze (Dz. U. z 1978 r. Nr 4, poz. 12, z 1984 r. Nr 35, poz. 186, z 1987 r. Nr 33, poz. 180, z 1988 r. Nr 41, poz. 324, z 1989 r. Nr 35, poz. 192, z 1990 r. Nr 14, poz. 89 i z 1991 r. Nr 31, poz. 128) i art. 104 KPA, po rozpatrzeniu wniosku Przedsiębiorstwa Państwowego „Zespół Uzdrawisk Kłodzkich” z siedzibą w miejscowości Polanica

postanawiam

1. Udzielić koncesji dla PP „Zespół Uzdrawisk Kłodzkich” na eksploatację wód leczniczych ze złóż w miejscowości Polanica woj. wałbrzyskie objętych obszarem górnicznym „Polanica Zdrój” o powierzchni 10.252.550 m² utworzonym decyzją Ministra Zdrowia i Opieki Społecznej, z dnia 6 stycznia 1969 r., z przeznaczeniem do zabiegów leczniczych oraz produkcji rynkowej.
2. Stawkę opłaty eksploatacyjnej określają przepisy o opłacie eksploatacyjnej.
3. Zobowiązuje się „Zespół Uzdrawisk Kłodzkich” do prowadzenia wydobycia kopaliny zgodnie z obowiązującymi przepisami w szczególności o gospodarce zasobami złóż kopaliny i o ochronie środowiska.
4. Zobowiązuje się „Zespół Uzdrawisk Kłodzkich” do zagospodarowania źródła P 300 w terminie do 30 czerwca 1993 r.
5. Szczegółowe warunki, jakie powinny być spełnione przy korzystaniu z koncesji określa umowa z dnia 21 maja 1993 r. zawarta pomiędzy Ministrem Ochrony Środowiska, Zasobów Naturalnych i Leśnictwa a Przedsiębiorstwem Państwowym „Zespół Uzdrawisk Kłodzkich”.
6. Koncesja zostaje wydana na okres 20 lat.

7. Odstąpiono od uzasadnienia decyzji, zgodnie z art. 107 § 4 KPA, z uwagi na to, że uwzględnia ona żądanie strony w całości.
8. Niniejsza decyzja może być zaskarżona do Naczelnego Sądu Administracyjnego za moim pośrednictwem, w terminie 30 dni od dnia jej doręczenia.

PODSEKRETARZ STANU
GŁÓWNY GEOLOG KRAJU

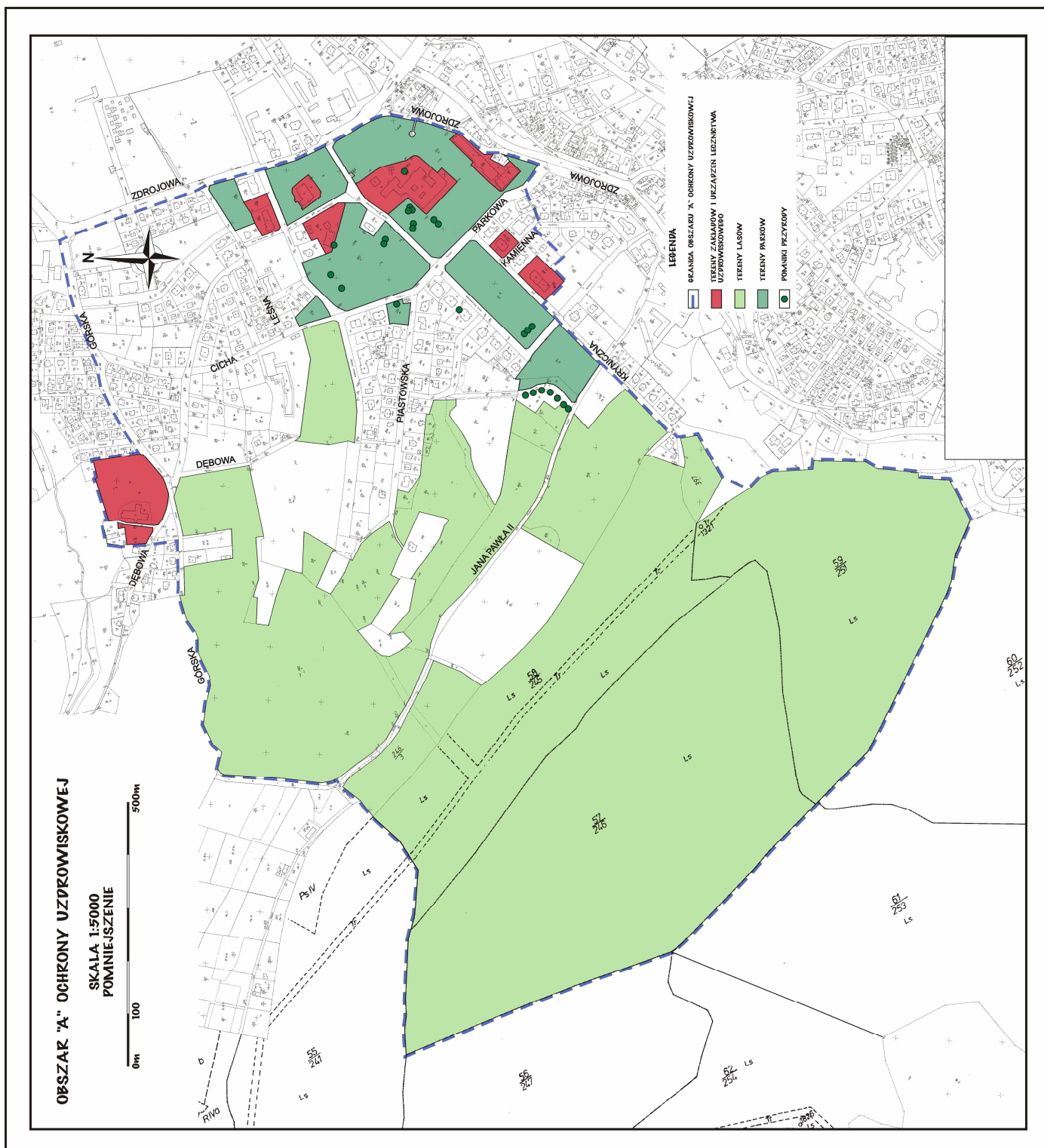
Michał Wilczyński

**Załącznik tekstowy do Statutu
– § 6 pkt 4 (poz. 3573)**

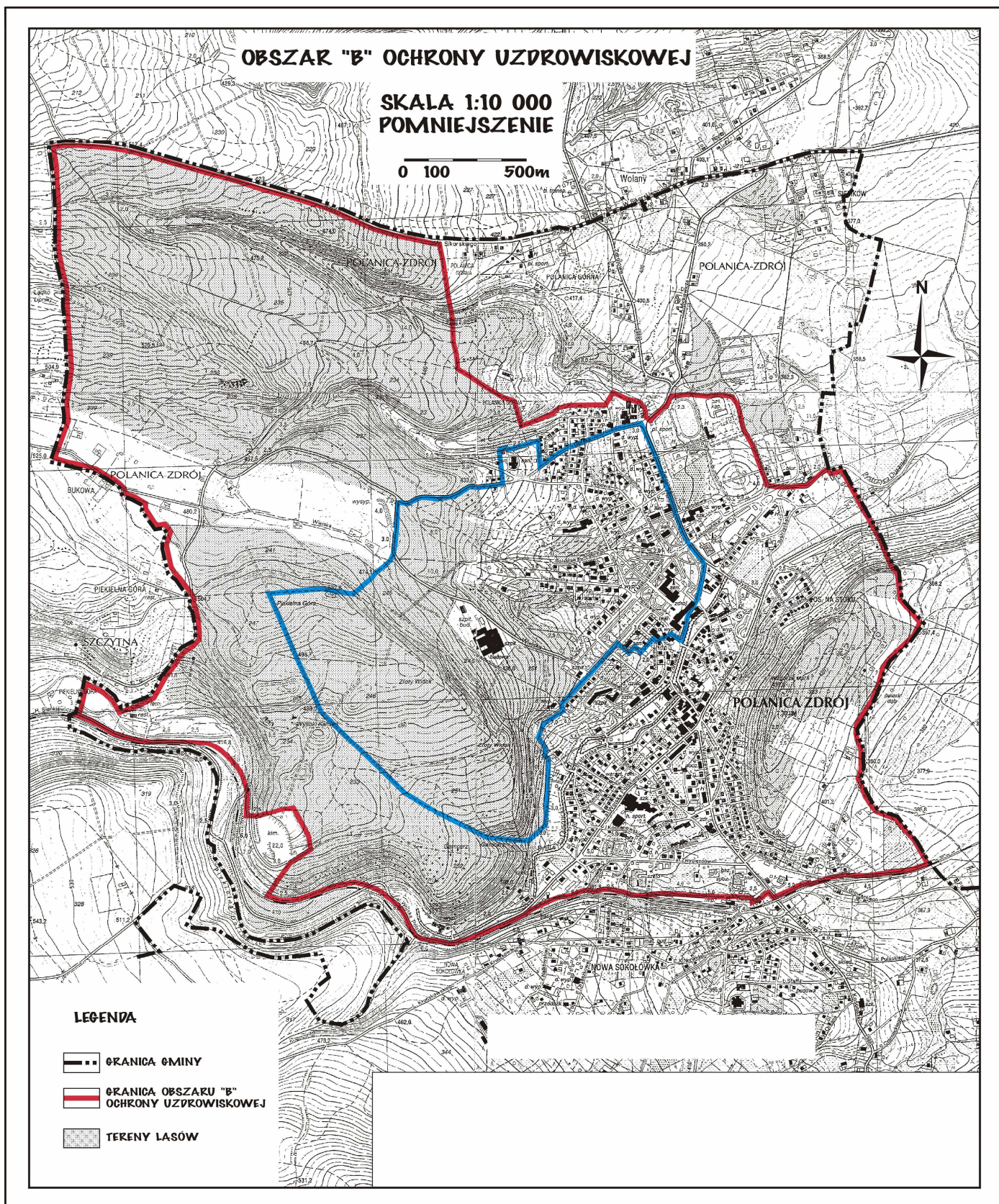
**ZBIORCZE ZESTAWIENIE POWIERZCHNI
POSZCZEGÓLNYCH OBSZARÓW OCHRONY UZDROWISKOWEJ**

obszar „A” ochrony uzdrowiska	165 ha
obszar „B” ochrony uzdrowiska	716 ha
obszar „C” ochrony uzdrowiska	1722 ha

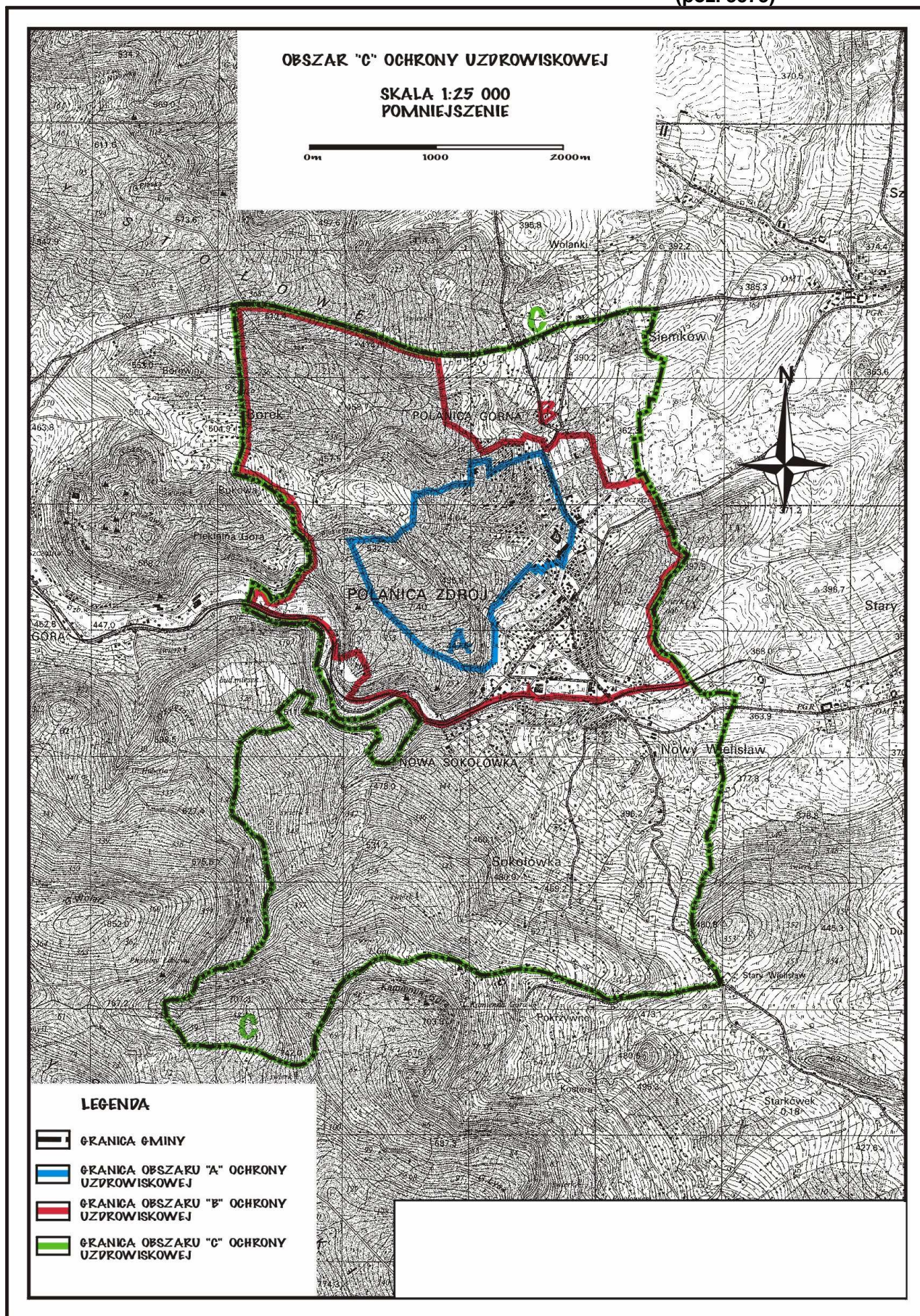
Załącznik graficzny nr 1 do Sta-
tutu Uzdrowiska Polanica Zdrój
(poz. 3573)



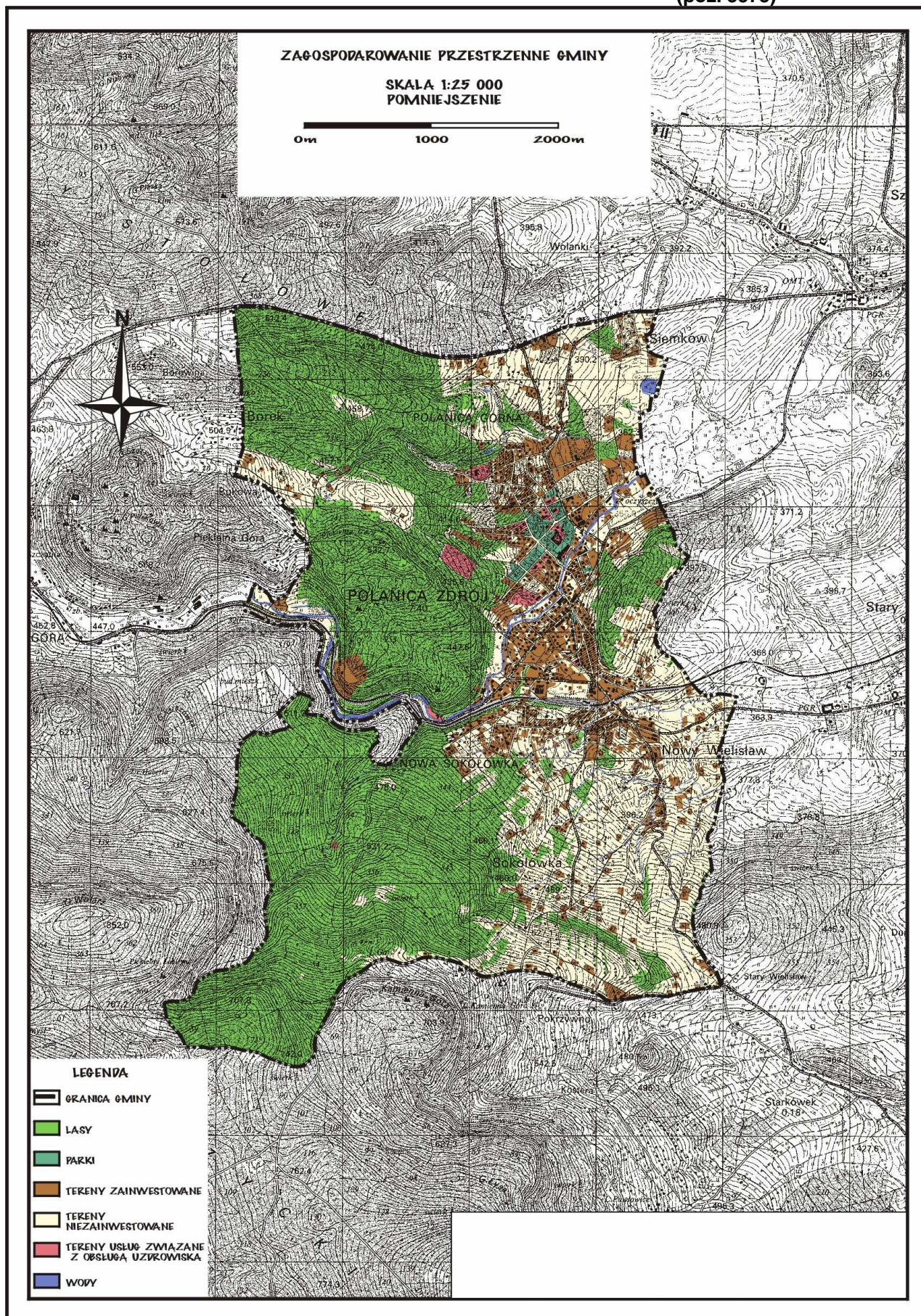
Załącznik graficzny nr 2 do Sta-
tutu Uzdrowiska Polanica Zdrój
(poz. 3573)



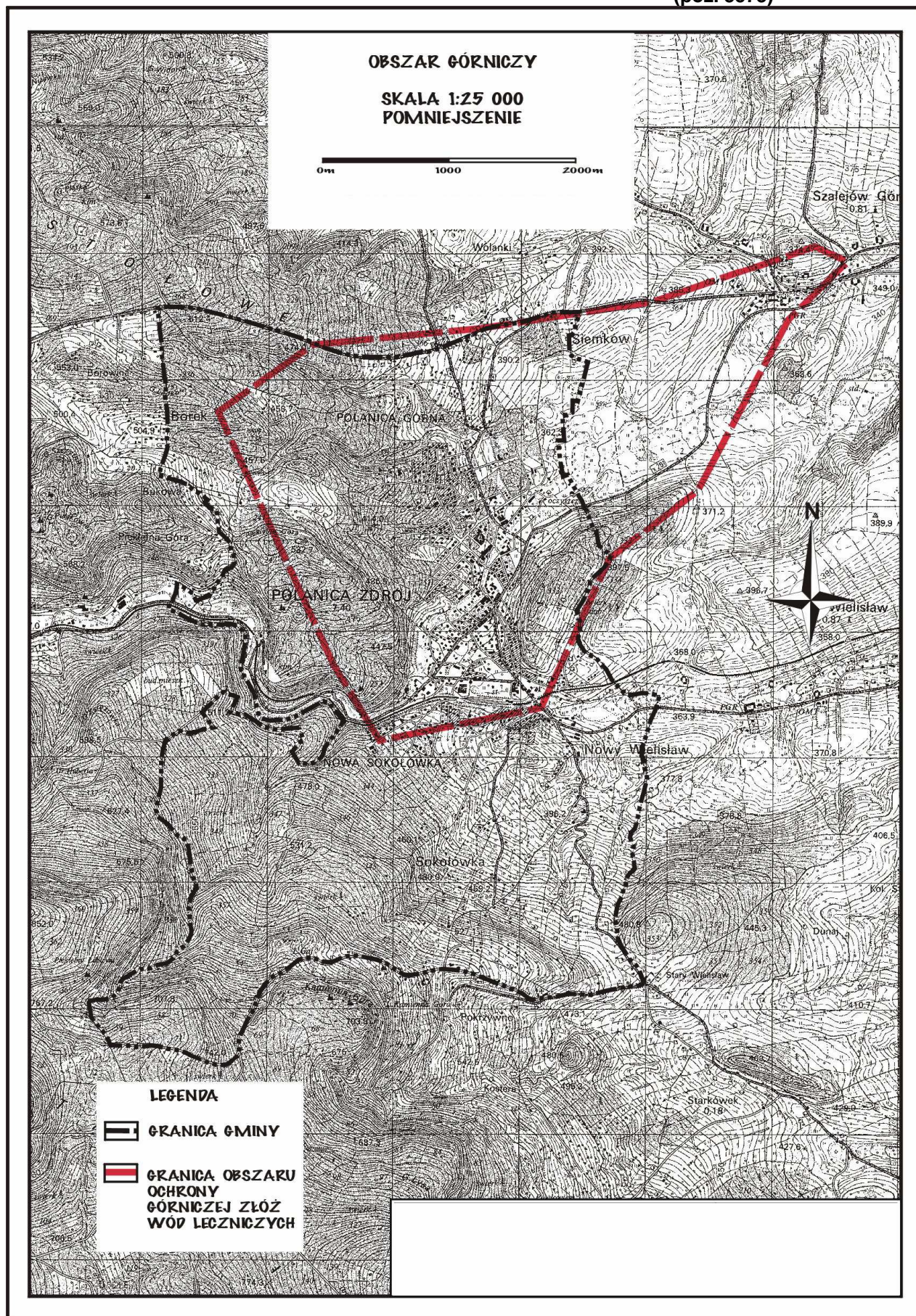
Załącznik graficzny nr 3 do Sta-
tutu Uzdrowiska Polanica Zdrój
(poz. 3573)



Załącznik graficzny nr 4 do Statutu Uzdrowiska Polanica Zdrój (poz. 3573)



Załącznik graficzny nr 5 do Statutu Uzdrowiska Polanica Zdrój (poz. 3573)



3574

UCHWAŁA RADY MIEJSKIEJ W JAWORZE

z dnia 28 września 2005 r.

w sprawie obowiązków spoczywających na osobach utrzymujących zwierzęta domowe, zasad rejestracji i ewidencji psów oraz wyłapywania bezdomnych zwierząt na terenie miasta Jawora

Na podstawie art. 3 ust. 2 pkt 4 oraz art. 4 pkt 4 ustawy z dnia 13 września 1996 r. o utrzymaniu czystości i porządku w gminach (Dz. U. Nr 132, poz. 622 z późn. zm.), w związku z art. 18 ust. 2 pkt 15 ustawy z dnia 8 marca 1990 r. o samorządzie gminnym (Dz. U. z 2001 r. Nr 142, poz. 1591 z późn. zm.) Rada Miejska w Jaworze uchwala, co następuje:

§ 1

1. Właściciele utrzymujący zwierzęta domowe ponoszą odpowiedzialność za zachowanie swoich zwierząt oraz wyrządzone przez nich szkody i są zobowiązani do sprawowania właściwej opieki nad nimi, zapewniającej ochronę przed zagrożeniem bezpieczeństwa lub uciążliwością dla ludzi i innych zwierząt oraz przed zanieczyszczeniem terenów przeznaczonych do użytku publicznego.
2. Do obowiązków osób utrzymujących zwierzęta domowe, oprócz obowiązków wynikających z odrębnych przepisów (np. szczepienie przeciw wściekliźnie), należy:
 - 1) usuwanie zanieczyszczeń spowodowanych przez psy i inne zwierzęta domowe w miejscach użyteczności publicznej takich, jak: chodniki, ulice, place, parkingi, tereny zielone znajdujące się przy budynkach i ciągach dla pieszych, klatki schodowe, windy oraz innych pomieszczeniach wspólnego użytku,
 - 2) zapewnienie stałego nadzoru nad psami i innymi zwierzętami domowymi; w tym zachowanie środków ostrożności przy ich wyprowadzaniu i przewożeniu środkami komunikacji zbiorowej,
 - 3) poddanie obserwacji i badaniom weterynaryjnym zwierząt domowych, które skaleczyły człowieka,
 - 4) prowadzenie psów na smyczy i w kagańcu. Zwolnienie psa ze smyczy jest dozwolone wyłącznie:
 - z nałożonym kagańcem, jedynie na terenach zieleni nieurządzonej, w miejscach mało uczęszczanych przez ludzi i tylko w sytuacji, gdy właściciel psa sprawuje pełną kontrolę nad jego zachowaniem, zastrzeżenie to nie dotyczy ras niebezpiecznych,
 - na terenie ogrodzonym, uniemożliwiającym jego wydostanie się oraz wykluczającym dostęp osób trzecich,
 - 5) rejestracja oraz trwałe oznakowanie psa,
 - 6) usuwanie zwłok zwierząt i przekazywanie podmiotom upoważnionym do ich przetwarzania.
3. Osobom utrzymującym zwierzęta domowe zabrania się:
 - 1) wprowadzania psów i innych zwierząt domowych do obiektów użyteczności publicznej, z wyłączeniem obiektów przeznaczonych dla zwierząt, takich jak schronisko, lecznica itp. Postanowienie to nie dotyczy osób niewidomych, korzystających z pomocy psów przewodników,

- 2) wyprowadzania psów i innych zwierząt domowych na tereny placów gier i zabaw, piaskownic dla dzieci oraz cmentarzy,
- 3) kąpieli psów i innych zwierząt domowych w ogólnodostępnych zbiornikach wodnych,
- 4) dopuszczania do zakłócania spokoju i porządku publicznego oraz ciszy nocnej przez zwierzęta domowe. Utrzymywanie zwierząt domowych nie może powodować również innych uciążliwości np. odoru itp.,
- 5) doprowadzania psów i innych zwierząt domowych do stanu agresywności przez drażnienie, szczucie lub płoszenie,
- 6) porzucania zwierząt.

§ 2

Zobowiązuje się właścicieli i zarządców nieruchomości do:

- 1) zgłaszania do Urzędu Miejskiego w Jaworze faktów wałęsających się psów celem ich wyłapania,
- 2) umieszczania na terenach placów zabaw, terenach zielonych znajdujących się przy budynkach, ciągach dla pieszych i boisk tablic zakazujących wprowadzania zwierząt,
- 3) oznakowania posesji tabliczkami ostrzegającymi o niebezpiecznym psie lub innym zwierzęciu.

§ 3

1. Wprowadza się obowiązek ewidencjonowania wszystkich psów w rejestrze psów prowadzonym przez Urząd Miejski w Jaworze.
2. Ewidencji podlegają również psy, za które podatek nie jest uiszczony z powodu zwolnień ustawowych lub innych przepisów.
3. Właściciele i opiekunowie psów zobowiązani są do ich rejestracji w terminie 30 dni od dnia wejścia w ich posiadanie.
4. Obowiązek, o którym mowa w ust. 1, nie dotyczy szczeniąt w wieku do 2 miesięcy.
5. Rejestr jest prowadzony w formie:
 - 1) komputerowej stałej lokalnej bazy danych;
 - 2) kartoteki.

§ 4

1. Rejestr psów winien zawierać następujące dane:
 - 1) numer ewidencyjny psa;
 - 2) datę rejestracji,
 - 3) opis psa (nazwa, rasa, płeć, wiek w dniu rejestracji, maść),

- 4) numer identyfikacyjny,
 - 5) nazwisko i imię lub nazwa podmiotu będącego posiadaczem psa oraz jego adres,
 - 6) data skreślenia z ewidencji,
 - 7) nazwisko i imię lub nazwa podmiotu będącego nowym posiadaczem psa oraz jego adres.
2. Właściciel psa w terminie określonym w § 3 ust. 3 jest obowiązany do zgłaszania wszelkich zmian w stanie posiadania (zmiana właściciela, śmierć psa, zaginięcie, oddanie do schroniska dla zwierząt, itp.) w rejestrze psów, celem aktualizacji w bazie danych.
 3. Osoba wyrejestrowująca psa musi przedstawić dokument lub oświadczenie potwierdzające zmiany określone w ust. 2.

§ 5

1. W celu przeciwdziałania zagrożeniom powodowanym przez bezdomne psy, nakłada się na posiadaczy psów zamieszkujących stale na terenie gminy obowiązek dokonania ich trwałego oznakowania w sposób określony w ust. 6, w terminie i miejscu podanym do publicznej wiadomości.
2. Do 31 grudnia 2006 roku znakowanie psów odbywać się będzie nieodpłatnie. Po tym terminie znakowanie odbywa się na koszt posiadacza psa.
3. Osoba, która stała się posiadaczem nieoznakowanego psa, zobowiązana jest do dokonania trwałego oznakowania w terminie 30 dni od daty nabycia.
4. W przypadku szczeniąt obowiązek trwałego oznakowania powstaje po ukończeniu przez nie drugiego miesiąca życia.
5. Osoby posiadające psy trwale oznakowane w dniu wejścia w życie uchwały lub nabywające psy trwale oznakowane po tym terminie, winny postąpić w sposób określony w § 3 ust. 3 niniejszej uchwały.
6. Trwale oznakowanie psa polega na wszczępieniu psu metodą iniekcji podskórnej, elektronicznego miniaturowego nadajnika kodu (mikroczipu) z odpowiadającym mu numerem identyfikacyjnym. Zabieg jest dokonywany przez upoważnionego lekarza weterynarii.

§ 6

1. Wszystkie psy przebywające w miejscach publicznych bez właściciela oraz psy bezpańskie będą wyłapywane i przekazywane do schroniska dla zwierząt z zachowaniem przepisów ustawy o ochronie zwierząt. Koszty

związane z odłowieniem psa oraz koszty pobytu w schronisku ponosi właściciel lub opiekun psa.

2. Wyłapywanie psów i innych zwierząt prowadzone będzie w sposób:
 - 1) stały – w przypadku pojedynczych zgłoszeń o zwierzętach bez opieki lub zagrażających bezpieczeństwu,
 - 2) okresowy – termin okresowego wyłapywania będzie każdorazowo podawany do publicznej wiadomości za pośrednictwem lokalnej prasy.

§ 7

1. Naruszenie postanowień niniejszej uchwały podlega karze grzywny określonej w art. 10 ust. 2 ustawy o utrzymaniu czystości i porządku w gminach.
2. Upoważnia się Burmistrza Miasta Jawora do kontroli i egzekwowania postanowień niniejszej uchwały.

§ 8

1. Uchwała podlega ogłoszeniu przez rozplakatowanie w miejscach publicznych oraz podanie w lokalnej prasie.
2. Tekst uchwały należy przekazać Powiatowemu Lekarzowi Weterynarii, lecznicom weterynaryjnym, zarządcom (dierżawcom, administratorom) budynków mieszkalnych wielorodzinnych.

§ 9

Wykonanie uchwały powierza się Burmistrzowi Miasta Jawora.

§ 10

Uchwała wchodzi w życie po upływie 14 dni od dnia ogłoszenia w Dzienniku Urzędowym Województwa Dolnośląskiego.

PRZEWODNICZĄCY
RADY MIEJSKIEJ

KRZYSZTOF SASIELA

3575

UCHWAŁA RADY MIEJSKIEJ W ŁĄDKU ZDROJU

z dnia 29 września 2005 r.

w sprawie zaliczenia dróg wewnętrznych do kategorii dróg publicznych gminnych w granicach administracyjnych miasta i poza granicami administracyjnymi miasta

Na podstawie art. 18 ust. 2 pkt 15, art. 40 ust. 1, art. 42 ustawy z dnia 8 marca 1990 r. o samorządzie gminnym (t.j. Dz. U. Nr 142 z 2001 r., poz. 1591 ze zm.) oraz § 1 uchwały nr 211/LVI/93 Rady Miasta i Gminy w Łądku Zdroju z dnia 27 października 1993 r. w sprawie ustalenia przebiegu ulic na terenie miasta Łądek Zdrój i zaliczenia ich do kategorii dróg lokalnych miejskich, w związku z art. 7 ust. 2 ustawy z dnia 21 marca 1985 r. o drogach publicznych – (t.j. Dz. U. z 2004 r. Nr 204, poz. 2086 z późn. zm.) Rada Miejska w Łądku Zdroju uchwala, co następuje:

§ 1

Drogi gminne wewnętrzne:

1) drogi gminne poza granicami administracyjnymi miasta:

Lp.	Nazwa drogi miejscowość/przebieg	Nr ewidencyjny	Długość [km]
1	2	3	4
1.	Trzebieszowice: odcinek od drogi wojewódzkiej 392 (przy Przychodni Zdrowia) do drogi powiatowej 3258	dz. 83	0,481
2.	Trzebieszowice: odcinek od drogi wojewódzkiej 392 (przy Zamku) do drogi po- wiatowej 3258	dz. 63, 195, 197	1,300
3.	Trzebieszowice: odcinek od drogi wojewódzkiej 392 (stary odcinek) do drogi gminnej (przy Zamku)	dz. 221 i 302	2,300
4.	Stójków: droga przez wieś (od skrzyżowania drogi wojewódzkiej nr 392 do skrzyżowania z drogą wojewódzką 392)	dz. 32 na odcinku do dz. 63 i dz. 63	1,100
5.	Radochów: odcinek od skrzyżowania drogi powiatowej nr 45133 do skrzy- żowania z drogą gminną ul. Wiejską	dz. 208 i 170	1,300
6.	Radochów: odcinek od skrzyżowania drogi powiatowej nr 45133 do skrzy- żowania z drogą wojewódzką 392 (przy zakładzie rybackim)	dz. 501 na odcinku ok. 260 m oraz dz. 376	1760 (1,500 + 260)
Razem		x	8,241

2) drogi gminne w granicach administracyjnych miasta:

1	2	3	4
1	ul. Fiołkowa	dz. 348/24	0,070
2	ul. Gerberów	dz. 348/24	0,205
3	ul. Krokusów	dz. 348/23	0,196
4	ul. Makowa	dz. 348/22 dz. 348/32	0,088
5	ul. Niezapominajek	dz. 348/24	0,290
6	ul. Stokrotek	dz. 349/31	0,175
7	ul. Storczyków	dz. 348/24	0,230
8	ul. Wrzosowa	dz. 349/30	0,142
Razem		x	1,396

Zalicza się do kategorii dróg gminnych publicznych

§ 2

Wykonanie uchwały powierza się Burmistrzowi Łądku Zdroju.

§ 3

Uchwała wchodzi w życie po upływie 14 dni od dnia jej ogłoszenia w Dzienniku Urzędowym Województwa Dolnośląskiego.

PRZEWODNICZĄCY
RADY MIEJSKIEJ

LESZEK PAZDYK

3576

UCHWAŁA RADY MIEJSKIEJ W PIEŃSKU

z dnia 6 października 2005 r.

w sprawie miejscowego planu zagospodarowania przestrzennego terenów pod modernizację odcinka linii kolejowej E-30 na wschód od Pieńska na obszarze miasta i gminy Pieńsk

Na podstawie art. 18 ust. 2 pkt 5 ustawy z dnia 8 marca 1990 r. o samorządzie gminnym (t.j. Dz. U. 2001 r. Nr 142, poz. 1591 z późn. zm.) i art. 20 ust. 1 ustawy z dnia 27 marca 2003 r. o planowaniu i zagospodarowaniu przestrzennym (Dz. U. Nr 80, poz. 717 z późn. zm.), w związku z uchwałą Rady Miejskiej w Pieńsku nr XXIX/191/05 z dnia 29 kwietnia 2005 r. o przystąpieniu do opracowania planu, po stwierdzeniu zgodności projektu planu z ustaleniami obowiązującego studium uwarunkowań i kierunków zagospodarowania przestrzennego, uchwała się miejscowy plan zagospodarowania przestrzennego terenów pod modernizację linii kolejowej na obszarze miasta i gminy Pieńsk, zwany dalej planem.

R o z d z i a ł 1

Przedmiot i zakres ustaleń planu

§ 1

Plan obejmuje obszar w sąsiedztwie istniejącego szlaku kolejowego E-30 w granicach obrębów geodezyjnych: Dłużyna Górna, Dłużyna Dolna i Pieńsk z wyłączeniem terenów działek: nr 1 obr. Dłużyna Górna, nr 14 i 15 obr. Dłużyna Dolna oraz nr 161 i 157 obr. Pieńsk IV uznanych decyzją Ministra Transportu i Gospodarki Morskiej nr 42 z dnia 28 grudnia 2000 r. za tereny zamknięte.

§ 2

1. Integralnymi częściami uchwały są:

- 1) załącznik graficzny – rysunek planu w skali 1:2000;
- 2) załącznik nr 2 – „Sposób realizacji inwestycji z zakresu infrastruktury technicznej ustalonych w planie”;
- 3) załącznik nr 3 – „Rozstrzygnięcie dot. sposobu rozpatrzenia uwag zgłoszonych do projektu planu”.

2. Załączniki nr 2 i 3, o których mowa w ust. 1, nie są ustaleniami planu.

§ 3

W planie określono:

- 1) w rozdziale 2 i 3 uchwały oraz na rysunku planu:
 - a) przeznaczenie terenów oraz linie rozgraniczające tereny o różnym przeznaczeniu lub różnych zasadach zagospodarowania,

- b) zasady ochrony i kształtowania ładu przestrzennego,
 - c) zasady ochrony środowiska, przyrody i krajobrazu kulturowego,
 - d) zasady ochrony dziedzictwa kulturowego i zabytków oraz dóbr kultury współczesnej,
 - e) wymagania wynikające z potrzeb kształtowania przestrzeni publicznych,
 - f) parametry i wskaźniki kształtowania zabudowy oraz zagospodarowania terenu, w tym linie zabudowy, gabaryty obiektów i wskaźniki intensywności zabudowy,
 - g) granice i sposoby zagospodarowania terenów lub obiektów podlegających ochronie, ustalonych na podstawie odrębnych przepisów,
 - h) szczególne warunki zagospodarowania terenów oraz ograniczenia w ich użytkowaniu,
 - i) zasady modernizacji, rozbudowy i budowy systemów komunikacji i infrastruktury technicznej;
- 2) w rozdziale 2, 3 i 4 uchwały – sposób i termin tymczasowego zagospodarowania, urządzania i użytkowania terenów;
 - 3) w rozdziale 4 uchwały – szczegółowe zasady i warunki scalania i podziału nieruchomości objętych planem oraz stawki procentowe, na podstawie których ustala się opłatę, o której mowa w art. 36 ust. 4 ustawy o planowaniu i zagospodarowaniu przestrzennym.

§ 4

1. Dla całego obszaru objętego planem obowiązują ogólne ustalenia funkcjonalno-przestrzenne, zasady obsługi w zakresie komunikacji i infrastruktury technicznej, zasady ochrony środowiska przyrodniczego oraz reguły realizacji zagospodarowania, zawarte w ustaleniach tekstowych w rozdziałach 2 i 4 niniejszej uchwały.
2. Obszar objęty planem podzielono na tereny, którym nadano oznaczenia literowe, służące powiązaniu rysunku planu z ustaleniami tekstowymi – w szczególności zawartymi w rozdziale 3 uchwały.
3. Granica obszaru objętego planem jest jednocześnie obowiązującą linią rozgraniczającą.

§ 5

1. Obowiązujące ustalenia w rysunku planu to przebiegi linii rozgraniczających.
2. Przedstawiony na rysunku planu zasięg terenów zamkniętych nie jest ustaleniem planu. Zmiany w tym zakresie nie wymagają aktualizowania planu, jeżeli nie powodują konieczności dokonania zmian w ustaleniach zawartych w rozdziale 2 i 3 uchwały.

§ 6

1. W planie ustalono przeważające funkcje terenów. Wyznaczono tereny o jednej, przesądzonej funkcji podstawowej oraz tereny, które mogą być wykorzystywane pod dwie lub więcej funkcji (alternatywnie lub łącznie, wg ustaleń szczegółowych). Symbolami literowymi oznaczono funkcje podstawowe (przeważające). Funkcje dopuszczalne oraz warunki ich dopuszczenia określają szczegółowe ustalenia dla poszczególnych terenów zawarte w rozdziale 3 uchwały.
2. Przedstawione na rysunku planu orientacyjne linie rozgraniczające mogą być w postępowaniach lokalizacyjnych oraz w projektach podziału terenu korygowane na podstawie opracowań o większym stopniu szczegółowości niż rysunek planu, jeżeli wymaga tego w szczególności program sytuowanej inwestycji, pod warunkiem zachowania możliwości realizacji funkcji i spełnienia zasad zagospodarowania ustalonych planem dla wszystkich terenów. W szczególności dopuszcza się powiększanie terenów lasów, terenów przeznaczanych do zalesienia oraz innych terenów sąsiadujących z terenami kolejowymi poprzez przyłączanie gruntów obecnie administrowanych przez PKP, jeżeli nie będą one niezbędne dla potrzeb kolejowych.
3. Linie zabudowy określają przepisy prawa powszechnego, w szczególności zawarte w art. 43 ustawy z dnia 21 marca 1985 r. o drogach publicznych (Dz. U. z 2004 r. Nr 204, poz. 2086 z późn. zm.) oraz przepisy prawa powszechnego dot. wymagań w zakresie odległości budynków i budowli w sąsiedztwie linii kolejowej i sieci infrastruktury technicznej.

Rozdział 2

Przeznaczenie i warunki zagospodarowania terenów

§ 7

Przeznaczenie terenów – podstawowe ustalenia funkcjonalne

1. Przeznaczenie terenów określono w ustaleniach szczegółowych, w rozdziale 3 uchwały. Używane w ustaleniach funkcjonalnych określenia: „przeznaczenie/funkcja podstawowe/a” i „przeznaczenie/funkcja uzupełniająca/a (dopuszczalne/a, towarzyszące/a)” oznaczają odpowiednio przeznaczenie, które powinno przeważać na danym obszarze lub terenie i przeznaczenie niekolidujące z przeznaczeniem podstawowym, które może uzupełniać przeznaczenie podstawowe.
2. Ustalone w planie przeznaczenie terenów i sposoby ich zagospodarowania mogą być ograniczane przepisami prawa powszechnego lub/i decyzji ustanawiających formy ochrony terenów lub/i strefy ograniczonego użytkowania.

§ 8

Zasady ochrony i kształtowania ładu przestrzennego

1. W rozdziale 3 uchwały w ustaleniach szczegółowych dotyczących poszczególnych typów terenów ustalono zasady przekształcania istniejącego zagospodarowania oraz określono wymagania i dopuszczenia dotyczące sposobów parcelacji i zagospodarowania terenów.
2. Sytuując projektowane obiekty i nasadzenia zieleni należy respektować odległości ustalone przepisami prawa powszechnego.
3. W pasach drogowych określonych w rysunku planu nie dopuszcza się sytuowania trwałych obiektów kubaturowych.
4. Wzdłuż dróg publicznych nie dopuszcza się realizacji nowych ogrodzeń pełnych.
5. Nie ogranicza się możliwości dokonywania wyburzeń i usuwania budowli, w szczególności ze względu na stan techniczny istniejącego zainwestowania, pod warunkiem zapewnienia możliwości realizacji innych ustaleń planu.
6. Na wszystkich terenach oznaczonych symbolami: ZL, RL, R,RL, R i WS ustala się zakaz sytuowania zabudowy kubaturowej.

§ 9

Zasady ochrony środowiska, przyrody i krajobrazu kulturowego

1. Na obszarze objętym planem nie występują tereny, o których mowa w art. 113 ust. 2 pkt 1 ustawy z dnia 27 kwietnia 2001 r. Prawo ochrony środowiska (Dz. U. Nr 62, poz. 627 z późn. zm.).
2. W dolinie Bielawki nie ustalono dotychczas granic obszarów zagrożenia wodami powodziowymi. Zaleca się realizowanie inwestycji w bezpośrednim sąsiedztwie rzeki w porozumieniu z administratorem cieku.
3. Zaleca się, aby stosując dostępne rozwiązania techniczne, technologiczne i organizacyjne zapewnić dotrzymanie standardów jakości środowiska poza terenami inwestycji mogących szkodliwie oddziaływać na środowisko, dla uniknięcia tworzenia obszarów ograniczonego użytkowania.
4. Ustala się wyposażenie szlaku kolejowego w rowy przytorowe z osadnikami, separatorami i zastawkami, dla eliminowania rozprzestrzeniania się ścieków w sąsiedztwie torowiska, w szczególności w wypadku wystąpienia awarii lub katastrof taboru.

5. Wymaga się prowadzenia monitoringu stanu komponentów środowiska w otoczeniu terenów kolejowych na zasadach określonych w przepisach szczególnych.
6. Dopuszcza się wycinkę drzew i krzewów na terenach modernizowanego szlaku kolejowego.
7. W czasie trwania prac budowlanych w zasięgu systemów korzeniowych istniejących drzew, które nie będą wycinane, nie dopuszcza się składowania materiałów chemicznie i fizycznie szkodliwych dla drzew i gleby. Wymaga się, aby prowadząc prace budowlane nie naruszać systemów korzeniowych drzew, prowadząc roboty ziemne – w miarę możliwości – poza zasięgiem ich koron. Wymaga się zabezpieczenia drzew na placach budów dla ich ochrony przed zniszczeniem mechanicznym.
8. Podczas wykonywania prac modernizacyjnych szlaku kolejowego należy przewidzieć bezpieczne dla środowiska rozwiązania gospodarki ściekowej (ścieki bytowe i technologiczne), chronić system odwadniający podtorze do czasu wykonania docelowego systemu odwodnień oraz chronić istniejące ciekі przed zamuleniem.
9. Granica rolno-leśna obejmuje kompleksy istniejących lasów i projektowanych dolesień.
10. Wg dostępnych materiałów na obszarze objętym planem nie stwierdzono występowania terenów potencjalnego zagrożenia osuwaniem się mas ziemnych. W wypadku udokumentowania takich zagrożeń – realizując zainwestowanie wymagające prowadzenia prac ziemnych na tych terenach prace projektowe należy poprzedzać opracowaniem technicznych badań podłoża gruntowego dla określenia ewentualnych sposobów zabezpieczeń przed osuwiskami.

§ 10

Zasady ochrony dziedzictwa kulturowego i zabytków oraz dóbr kultury współczesnej

Na obszarze objętym planem brak obiektów o walorach historycznych oraz dóbr kultury współczesnej.

§ 11

Wymagania wynikające z potrzeb kształtowania przestrzeni publicznych

1. W przestrzeniach publicznych – pasach drogowych – zabrania się sytuowania reklam.
2. Szczegółowe wymagania dotyczące kształtowania przestrzeni publicznych zawarto w rozdziale 3 uchwały, w ustaleniach dotyczących dróg.

§ 12

Parametry i wskaźniki kształtowania zabudowy oraz zagospodarowania terenu

Parametry i wskaźniki kształtowania zagospodarowania terenów zawarto w rozdziale 3 uchwały, w ustaleniach szczegółowych dotyczących poszczególnych typów terenów.

§ 13

Granice i sposoby zagospodarowania terenów lub obiektów podlegających ochronie, ustalonych na podstawie odrębnych przepisów

1. Na obszarze objętym planem dopuszcza się wprowadzenie ograniczeń w gospodarowaniu wynikających z ustanowienia obszaru chronionego krajobrazu „Bory Dolnośląskie”, obszaru ochrony Natura 2000 lub/i obszarów wysokiej albo najwyższej ochrony (OWO, ONO) GZWP Nr 317 „Niecka Zewnętrznosudecka Bolesławiec”.
2. Tereny oznaczone symbolem ZL – lasy Skarbu Państwa pozostające w zarządzie Nadleśnictwa Pieńsk – to lasy gospodarcze i ochronne. Ustalenia dot. projektowanych i dopuszczanych dolesień zawarto na rysunku planu i w rozdziale 3, w ustaleniach szczegółowych dotyczących poszczególnych typów terenów.
3. Zasady gospodarowania w sąsiedztwie cieków określają przepisy prawa powszechnego, w szczególności art. 27 ust. 1, art. 83, art. 85 oraz w art. 40 ustawy z dnia 18 lipca 2001 r. – Prawo wodne (Dz. U. Nr 115, poz. 1229 z późn. zm.).
4. Nie przewiduje się ustanawiania obszaru ograniczonego użytkowania wzdłuż modernizowanego szlaku kolejowego ani wzdłuż elektroenergetycznej linii wysokiego napięcia 110 kV S-330.

§ 14

Szczegółne warunki zagospodarowania terenów oraz ograniczenia w ich użytkowaniu

Szczegółne warunki zagospodarowania terenów oraz ograniczenia w ich użytkowaniu ustalone zostały dla poszczególnych typów terenów w rozdziale 3 uchwały.

§ 15

Podstawowe zasady modernizacji, rozbudowy i budowy systemu komunikacji

1. Ustala się zachowanie istniejących dróg publicznych i wewnętrznych określonych w rysunku planu liniami rozgraniczającymi i symbolami odpowiednio KD i KDW.
2. Ustalenia szczegółowe dla dróg wydzielonych w rysunku planu liniami rozgraniczającymi zawarto w rozdziale 3 uchwały.
3. Nie ogranicza się możliwości realizacji dróg wewnętrznych nieprzecinających terenów kolejowych.
4. Przy zachodniej granicy obszaru objętego planem rezerwuje się pas terenu dla projektowanej ulicy zbiorczej.
5. Nie ogranicza się możliwości wytyczania szlaków rowerowych wzdłuż dróg przecinających bezkolizyjnie szlak kolejowy.
6. Nie ogranicza się możliwości modernizowania ciągów drogowych pod warunkiem, że realizowane inwestycje nie ograniczą możliwości realizowania ustaleń planu.
7. Ustala się modernizację szlaku kolejowego E-30 dla dostosowania do wymogów umów międzynarodowych AGC/AGTC – por. ustalenia szczegółowe dla terenów oznaczonych symbolem KK zawarte w rozdziale 3 uchwały.

§ 16

Zasady modernizacji, rozbudowy i budowy systemów infrastruktury technicznej

1. Dopuszcza się trwałą adaptację wszystkich istniejących sieci i urządzeń uzbrojenia terenu niekolidujących z zainwestowaniem przesądzonym planem.
2. Istniejące na terenie obrębu sieci przesyłowe – do zachowania, z dopuszczeniem realizowania remontów, przebudów i modernizacji. W szczególności nie ogranicza się możliwości prowadzenia prac remontowych i modernizacyjnych na istniejących odcinkach sieci elektroenergetycznych i teletechnicznych.
3. Przez tereny, o których mowa w § 8 ust. 6 oraz przez tereny oznaczone symbolami R,(P) i KK oraz w liniach rozgraniczających dróg – dopuszcza się prowadzenie sieci infrastruktury technicznej, służących w szczególności obsłudze szlaku kolejowego.
4. Zasady odwodnienia terenów kolejowych określono w § 9 ust. 4.
5. Gospodarowanie w sąsiedztwie istniejących linii elektroenergetycznych wymaga respektowania odległości określonych w przepisach prawa powszechnego.
6. Na całym obszarze ustala się zakaz lokalizowania masztów antenowych telefonii komórkowej oraz urządzeń elektrowni wiatrowych.
7. Dopuszcza się – na warunkach określonych przez administratorów systemów – zastępowanie rowów melioracyjnych kolidujących z projektowanym zainwestowaniem odcinkami kanalizacji.

Rozdział 3

Ustalenia szczegółowe dla terenów wydzielonych liniami rozgraniczającymi

§ 17

KK

1. Tereny bezpośrednio sąsiadujące z terenem zamkniętym – przeznaczone do dołączenia do terenów kolejowych w związku z planowaną modernizacją szlaku kolejowego E-30.
2. Dopuszcza się w szczególności budowę i modernizację sieci i urządzeń służących linii kolejowej, prowadzenie koniecznych prac ziemnych oraz wycinanie drzew.
3. Modernizacja szlaku kolejowego E-30 winna być realizowana w sposób zapewniający właścicielom nieruchomości sąsiadujących z terenami kolejowymi dostęp do dróg publicznych, nie może powodować ograniczeń w korzystaniu z wody, energii elektrycznej oraz ze środków łączności.

§ 18

ZL

1. Tereny istniejących lasów – do zachowania.
2. Zasady gospodarowania na terenach lasów określono w ustaleniach ogólnych, w szczególności w § 8 ust. 6, § 15 ust. 3 i w § 16.

§ 19

RL

1. Tereny projektowanych dolesień. Zasady gospodarowania określono w ustaleniach ogólnych, w szczególności w § 8 ust. 6, § 15 ust. 3 i w § 16.
2. Dopuszcza się czasowe pozostawianie terenów projektowanych dolesień w użytkowaniu rolniczym.

§ 20

R,RL

Tereny rolnicze dopuszczane do zalesiania. Zasady gospodarowania określono w ustaleniach ogólnych, w szczególności w § 8 ust. 6, § 15 ust. 3 i w § 16.

§ 21

R

Tereny rolnicze. Zasady gospodarowania określono w ustaleniach ogólnych, w szczególności w § 8 ust. 6, § 15 ust. 3 i w § 16.

§ 22

WS

Koryto rzeki Bielawki – do zachowania. Most kolejowy – do przebudowy w trakcie modernizacji szlaku kolejowego, z zapewnieniem nieutwardzonego przejścia dla zwierząt wzdłuż rzeki.

§ 23

R,(P)

1. Tereny rolnicze, na których dopuszcza się lokalizowanie urządzeń gospodarki komunalnej, obiektów przemysłowych, baz, magazynów i funkcji pokrewnych. Zagospodarowanie tego terenu wymaga realizacji nowej ulicy zbiorczej – KDZ 1/2.
2. Dopuszcza się lokalizowanie zainwestowania kubaturowego, z zachowaniem warunków określonych w § 6 ust. 3.
3. Obsługa komunikacyjna – z projektowanych dróg wewnętrznych. Pozostałe zasady gospodarowania określono w ustaleniach ogólnych, w szczególności w § 16.

§ 24

KDZ 1/2 (2403D)

1. Istniejąca droga powiatowa nr 2403D (Węgliniec – Dłużyna – Jędrzychowice) – zbiorcza, jednojezdniowa, dwupasowa.
2. Szerokość pasa drogowego – jak w stanie istniejącym; przekrój – drogowy.

§ 25

KDZ 1/2

1. Ulica zbiorcza projektowana dla obsługi strefy aktywności gospodarczej [R,(P)], której przebieg przesądzono w ustaleniach miejscowego planu zagospodarowania przestrzennego miasta Pieńsk (uchwała Rady Miasta i Gminy w Pieńsku nr XXII/177/96 z dnia 3 września 1996 r.).
2. Szerokość pasa drogowego 25 m; ulica jednojezdniowa, dwupasowa; przekrój uliczny lub półuliczny.
3. Skrzyżowanie z linią kolejową – bezkolizyjne, z zaleceniem realizacji wiaduktu w ciągu projektowanej ulicy (nad torami).

§ 26

KDWD

1. Istniejąca dojazdowa droga wewnętrzna – do zachowania.
2. Szerokość pasa drogowego – jak w stanie istniejącym; przekrój – drogowy.

Rozdział 4

Ustalenia dotyczące zasad realizacji planu

§ 27

Szczegółowe zasady i warunki scalania oraz podziału

nieruchomości objętych planem

1. Dla stwierdzenia zgodności podziału nieruchomości z ustaleniami planu należy ustalić czy przewidywane przeznaczenie dzielonego terenu jest zgodne z planem oraz czy istnieje możliwość zgodnego z planem zagospodarowania działek gruntu.
2. Wydzielane drogi wewnętrzne winny umożliwiać spełnienie wymogów prawa powszechnego dot. dróg pożarowych.
3. W granicach objętych planem nie wyznaczono obszarów wymagających przeprowadzania scaleń nieruchomości w rozumieniu przepisów rozdziału 2 ustawy z dnia 21 sierpnia 1997 r. o gospodarce nieruchomościami (Dz. U. z 2000 r. Nr 46, poz. 543 z późn. zm.). Nie ogranicza się możliwości przyłączania terenów oznaczonych w planie symbolem KK do terenu kolejowego (zamkniętego).

§ 28

Sposób i termin tymczasowego zagospodarowania, urządzania i użytkowania terenów

Jeżeli ustalenia szczegółowe zawarte w rozdziale 3 nie stanowią inaczej – dopuszcza się czasowe użytkowanie nieruchomości jak w stanie istniejącym, pod warunkiem uporządkowania niezagospodarowanych nieruchomości.

§ 29

Inne zasady realizacji planu

1. Warunki dostawy mediów oraz techniczne warunki przyłączenia do istniejących sieci uzbrojenia należy uzgadniać odpowiednio z administratorami sieci i urzędami w przewidywanym zakresie zaopatrzenia.
2. Sposób usunięcia ewentualnych kolizji pomiędzy zamierzeniami inwestycyjnymi a istniejącymi sieciami i urządzeniami infrastruktury technicznej należy uzgadniać z odpowiednimi administratorami tych systemów.
3. Warunki udostępnienia terenów koniecznych do realizacji inwestycji niepozostających w dyspozycji inwestorów – należy uzgadniać z właścicielami tych terenów.
4. W projektach zagospodarowania terenu należy jednoznacznie określać rzędne projektowanego ukształtowania terenu przy granicach nieruchomości należącej do inwestora.

5. Na etapie projektowania, realizacji i eksploatacji inwestycji należy uwzględniać wszystkie warunki wynikające z przeprowadzonych uzgodnień oraz zapewniać ochronę uzasadnionych interesów osób trzecich.

§ 30

Stawka procentowa, na podstawie której ustala się opłatę, o której mowa w art. 36 ust. 4 ustawy o planowaniu i zagospodarowaniu przestrzennym

Ustala się stawkę procentową służącą naliczaniu opłaty, o której mowa w art. 36 ust. 4 ustawy o planowaniu i zagospodarowaniu przestrzennym, w wysokości 10%.

Rozdział 5

Ustalenia przejściowe i końcowe

§ 31

1. W przypadku zmiany definicji ustawowych lub nazw instytucji i organów, o których mowa w uchwale, odpowiednie ustalenia planu należy dostosować do zmienionych definicji ustawowych lub nowych nazw instytucji i organów, co nie wymaga przeprowadzania procedury zmiany planu.
2. W przypadku zmiany numerów dróg lub numerów działek użytych w uchwale – odpowiednie ustalenia planu należy dostosować do zmienionej numeracji, co nie wymaga przeprowadzania procedury zmiany planu.
3. Użyte w uchwale określenie „przepisy prawa powszechnego” oznacza przepisy prawa powszechnego obowiązujące w czasie wykonywania uchwały.

§ 32

Wykonanie uchwały powierza się Burmistrzowi Miasta i Gminy Pieńsk.

§ 33

Uchwała wchodzi w życie po upływie 30 dni od dnia jej ogłoszenia w Dzienniku Urzędowym Województwa Dolnośląskiego.

**PRZEWODNICZĄCY
RADY MIEJSKIEJ**

MAREK MARENDZIAK

**Załącznik graficzny do uchwały Rady
Miejskiej w Pieńsku z dnia 6 października
2005 r. (poz. 3576)**

LINIE ROZGRANICZAJĄCE

 USTALONE

 ORIENTACYJNE

OZNACZENIA TERENÓW

 TEREN ZAMKNIĘTY

 KK PROJ. TERENY KOLEJOWE

 KD DROGI PUBLICZNE

 KDW DROGI WEWNĘTRZNE

 ZL ISTN. LASY

 RL PROJ. DOLESIENIA

 R,RL DOPUSZCZANE DOLESIENIA
NA GRUNTACH ROLNYCH

 R TERENY ROLNICZE

 R,(P) REZERWA TERENU DLA ZESPOŁU PRZEMY -
SŁOWEGO NA GRUNTACH ROLNYCH

 WS WODY OTWARTE

 LINIE EE WN 110 kV

 LINIE EE SN 20 kV

 SIEĆ TELETECHNICZNA

POZOSTAŁE OZNACZENIA

 GRANICE GMIN

 GRANICE OBRĘBÓW

 GRANICA OPRACOWANIA PLANU

 km.7.5 KILOMETRAŻ SZLAKU KOLEJOWEGO

Miejscowy plan zagospodarowania przestrzennego terenów
pod modernizację szlaku kolejowego E30 - m.i gm. Pieńsk

RYSUNEK PLANU

Na podstawie map zasadniczych szlaku
Węglińiec - Pieńsk w skali 1:1000

SKALA 1:2000

0



