

Rozdział 85141 Ratownictwo medyczne

- w złotych -

<i>Ratownictwo medyczne</i>	Rozdział	Plan wg uchwały budżetowej (po zmianach)	Wykonanie za 2004 rok	% wyk. planu
	85141	89.885	89.885	100,0

Miasto otrzymało dotację z budżetu państwa w wysokości 89.885 zł na realizację zadań zleconych, z przeznaczeniem na dofinansowanie Centrum Powiadamiania Ratunkowego.

Powyższe środki zostały wykorzystane w ramach tworzenia systemu państwowego ratownictwa medycznego w szczególności na następujące zadania:

- realizację usług telekomunikacyjnych dla potrzeb monitoringu od TP S.A.,
- dzierżawę łącz w systemie łączności trunkingowej TETRA od Miejskiego Przedsiębiorstwa Komunikacyjnego S.A. we Wrocławiu,
- realizację niezbędnych usług do zabezpieczenia bieżącej - merytorycznej działalności,
- zakup niezbędnych elementów do zabezpieczenia bieżącego funkcjonowania Centrum.

Rozdział 85149 Programy profilaktyki zdrowotnej

- w złotych -

<i>Programy profilaktyki zdrowotnej</i>	Rozdział	Plan wg uchwały budżetowej (po zmianach)	Wykonanie za 2004 rok	% wyk. planu
	85149	2.339.000	2.328.209	99,5

W ramach profilaktyki zdrowotnej zrealizowano programy dla wszystkich mieszkańców Wrocławia, mające na celu promocję zdrowia, profilaktykę chorób i rehabilitację. Programy w środowisku pracy przeprowadziły placówki medyczne oraz organizacje pozarządowe.

Rozdział 85152 Zapobieganie i zwalczanie AIDS

- w złotych -

<i>Zapobieganie i zwalczanie AIDS</i>	Rozdział	Plan wg uchwały budżetowej (po zmianach)	Wykonanie za 2004 rok	% wyk. planu
	85152	64.500	59.344	92,0

W ramach zwalczania i zapobiegania AIDS prowadzono edukację środowisk podwyższonego ryzyka. W tym celu przygotowano programy dla żołnierzy zasadniczej służby wojskowej oraz cotygodniowe spotkania dla pacjentów odwiedzających klinikę chorób zakaźnych i ich rodzin, także uczestników programów

w Młodzieżowym Klubie Abstynenta. Zrealizowano również programy edukacyjne w środowisku młodzieży akademickiej. Młodzieżowa Grupa Doradców Rówieśniczych przygotowała i przeprowadziła akcję informacyjno – edukacyjną podczas Juwenaliów, w której wzięło udział około 3.000 studentów.

W ramach podnoszenia kompetencji zawodowych przeprowadzono programy dla kadry oficerskiej w wojsku, dla straży pożarnej, pracowników socjalnych, pielęgniarek i pedagogów. Grupy wsparcia dla osób zakażonych wirusem HIV, chorych na AIDS oraz ich rodzin prowadzone były w Klinice Chorób Zakaźnych dla Dzieci w ramach programu „Szybkiej Interwencji” oraz w Domu Ciepła w ramach programu „Pozytywne więzi”. Telefon zaufania prowadzony przez Stowarzyszenie Plus Minus czynny był całą dobę i służył mieszkańcom Wrocławia oraz Dolnego Śląska.

Towarzystwo Rozwoju Rodziny zorganizowało Ogólnopolską Konferencję Szkoleniową Pracowników Punktów Anonimowego Testowania w kierunku HIV, w czasie której prezentowany był uczestnikom Gminny Program Zapobiegania i Zwalczenia AIDS.

Realizatorzy programów przekazywali uczestnikom materiały edukacyjne. W tym celu we Wrocławskiej Bibliotece Profilaktyki Uzależnień zorganizowana została wystawa wydawnictw dotyczących problematyki AIDS dostępnych w wypożyczalni dla mieszkańców Wrocławia.

W kampanii profilaktycznej czynnie uczestniczyła młodzież i nauczyciele wrocławskich szkół. Programy informacyjno – edukacyjne realizowano również w pięciu uczelniach, jednostkach wojskowych i zakładach pracy.

Rozdział 85153 Zwalczenie narkomanii

- w złotych -

<i>Zwalczenie narkomanii</i>	Rozdział	Plan wg uchwały budżetowej (po zmianach)	Wykonanie za 2004 rok	% wyk. planu
	85153	191.400	189.916	99,2

Wydział Zdrowia inicjuje i koordynuje działania profilaktyczne, terapeutyczne i rehabilitacyjne dotyczące zwalczania narkomanii we Wrocławiu. W tym celu organizowano zajęcia profilaktyczne dla dzieci i młodzieży w wieku szkolnym i ich rodziców. Prowadzono pracę terapeutyczną z osobami eksperymentującymi, a także z osobami uzależnionymi i ich rodzinami. Przeprowadzono również programy redukcji szkód realizowane przez Fundację na Rzecz Dzieci Uzależnionych. We współpracy z Krajowym Biurem Przeciwdziałania Narkomanii stworzono kampanię „Najlepsze wyjście – nie wchodzić”.

Realizatorzy programów przekazywali uczestnikom materiały edukacyjne i informacyjne. We Wrocławskiej Bibliotece Profilaktyki Uzależnień została zorganizowana wystawa wydawnictw dotyczących uzależnień, dostępnych w wypożyczalni Biblioteki dla mieszkańców Wrocławia. Sesje tematyczne poświęcone problemom narkotykowym przeprowadzono również podczas Międzynarodowej Konferencji Zdrowych Miast Polskich.

Rozdział 85154 Przeciwdziałanie alkoholizacji

- w złotych -

<i>Przeciwdziałanie alkoholizacji</i>	Rozdział	Plan wg uchwały budżetowej (po zmianach)	Wykonanie za 2004 rok	% wyk. planu
	85154	10.866.480	10.866.471	100,0

W rozdziale tym finansowano wydatki związane z profilaktyką i terapią uzależnienia od alkoholu.

W ramach profilaktyki realizowane były programy ukierunkowane na promocję zdrowia i zapobieganie pojawienia się uzależnienia od alkoholu. Programy te przeprowadzono w szkołach, w ramach zajęć pozaszkolnych zagospodarowujących czas wolny młodzieży. Wydano materiały informacyjne i edukacyjne między innymi: kalendarze z adresami miejsc pomocy dla osób zagrożonych uzależnieniem, informatory gminne o miejscach pomocy, pocztówki, kalendarzyki i broszury informacyjne. Wyemitowano audycje telewizyjne „Bywaj zdrow” oraz wydano kasetę edukacyjną „Narkotyki – twój wybór”.

Ponadto przeprowadzono programy profilaktyczne adresowane do osób dorosłych i programy interwencyjno – motywujące również osoby niepełnosprawne zagrożone uzależnieniem.

Na wydatki inwestycyjne wykorzystano 1.000.000 zł, z tego kwota 569.005 zł stanowiła wydatki niewygasające. W ramach tych środków zrealizowano budowę bazy sportowo – rekreacyjnej.

Rozdział 85156 Składki na ubezpieczenie zdrowotne oraz świadczenia dla osób nie objętych obowiązkiem ubezpieczenia zdrowotnego

- w złotych -

<i>Składki na ubezpieczenie zdrowotne oraz świadczenia dla osób nie objętych obowiązkiem ubezpieczenia zdrowotnego</i>	Rozdział	Plan wg uchwały budżetowej (po zmianach)	Wykonanie za 2004 rok	% wyk. planu
	85156	188.962	188.845	99,9

Planowane wydatki w tym rozdziale wykorzystano na całoroczną opłatę składek związanych z obowiązkowym ubezpieczeniem zdrowotnym dzieci (wychowanków) placówek opiekuńczo – wychowawczych oraz uczniów szkół ponadpodstawowych, którzy nie pozostają na wyłącznym utrzymaniu osoby podlegającej ubezpieczeniu lub nie podlegają obowiązkowi ubezpieczenia z innego tytułu.

Rozdział 85158 Izby wytrzeźwień

- w złotych -

<i>Izby wytrzeźwień</i>	Rozdział	Plan wg uchwały budżetowej (po zmianach)	Wykonanie za 2004 rok	% wyk. planu
	85158	180.000	180.000	100,0

Obowiązujące od 4 lutego 2004 roku Rozporządzenie Ministra Zdrowia w sprawie trybu doprowadzenia, przyjmowania i zwalniania osób w stanie nietrzeźwym oraz organizacji izb wytrzeźwień i placówek utworzonych lub wskazanych przez jednostkę samorządu terytorialnego wprowadziło zmianę w wysokości opłat za pobyt w izbie wytrzeźwień. Maksymalna wysokość opłaty za pobyt osoby przyjętej do izby wynosi 250 zł, natomiast poprzednio opłata ta wynosiła 390 zł za miejsce.

W związku ze zmniejszeniem opłaty za pobyt w tej placówce, środki finansowe pochodzące z wpływów za świadczone usługi okazały się niewystarczające na pokrycie kosztów bieżącej działalności zakładu, toteż Uchwałą nr XXVI/2126/04 Rady Miejskiej Wrocławia z dnia 9 września 2004 roku wprowadzono do planu dotację dla Izby Wytrzeźwień w kwocie 180.000 zł, którą w całości wykorzystano.

Rozdział 85195 Pozostała działalność

- w złotych -

<i>Pozostała działalność</i>	Rozdział	Plan wg uchwały budżetowej (po zmianach)	Wykonanie za 2004 rok	% wyk. planu
	85195	109.600	109.600	100,0

W ramach pozostałej działalności wydatkowano kwotę 9.600 zł na zakup usług pozostałych. Pozostałe wydatki w wysokości 100.000 zł przeniesiono na wydatki niewygasające, które zostaną wykorzystane w 2005 roku na zakup materiałów i wyposażenia namiotu ratowniczego.

Dział 852 Pomoc społeczna

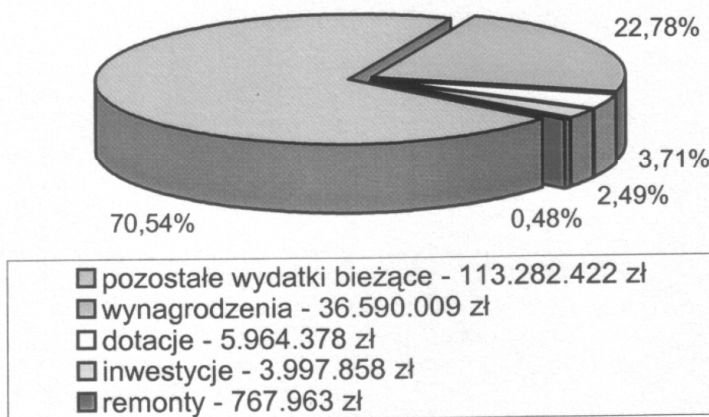
- w złotych -

<i>Pomoc społeczna</i>	Dział	Plan wg uchwały budżetowej (po zmianach)	Wykonanie za 2004 rok	% wyk. planu
	852	160.819.997	160.602.630	99,9

Udział wydatków na pomoc społeczną w wydatkach ogółem wynosił 9,34%.

Wykres nr 16.

**UDZIAŁ POSZCZEGÓLNYCH GRUP WYDATKÓW
W WYDATKACH DZIAŁU 852 OGÓŁEM**



Rozdział 85201 Placówki opiekuńczo-wychowawcze

- w złotych -

Placówki opiekuńczo-wychowawcze	Rozdział	Plan wg uchwały budżetowej (po zmianach)	Wykonanie za 2004 rok	% wyk. planu
	85201	12.458.261	12.387.781	99,4

Placówki opiekuńczo – wychowawcze zapewniają całodobową lub okresową opiekę dzieciom pozbawionym opieki rodziców oraz dzieciom niedostosowanym społecznie. Placówki te zaspokajają niezbędne potrzeby bytowe, rozwojowe, społeczne, umożliwiają korzystanie ze świadczeń zdrowotnych i kształcenia.

Środki finansowe nie zostały wykorzystane w całości ze względu na otrzymaną pod koniec 2004 roku darowiznę od sponsorów z przeznaczeniem na wyposażenie nowo otwartych placówek.

Ponadto nie wykorzystano w pełni środków zabezpieczonych na pokrycie kosztów ewentualnych niespodziewanych awarii i konserwacji.

Rozdział 85202 Domy pomocy społecznej

- w złotych -

Domy pomocy społecznej	Rozdział	Plan wg uchwały budżetowej (po zmianach)	Wykonanie za 2004 rok	% wyk. planu
	85202	21.359.671	21.253.862	99,5

Domy pomocy społecznej świadczą usługi bytowe i opiekuńcze wynikające z indywidualnych potrzeb osób w nich przebywających. Środki finansowe wydatkowane były między innymi na: zakup środków żywności, zakup energii, gazu,

wody, zakup usług i leków, materiałów (środków czystości, paliwa). W domach pomocy społecznej dokonano remontów na kwotę 429.427 zł (100% planu).

Wydatki inwestycyjne w kwocie 2.950.465 zł zostały wykorzystane na rozbudowę Domu Pomocy Społecznej przy ul. Farnej, modernizację dachu Domu Pomocy Społecznej przy ul. Karmelkowej i Rędzińskiej, modernizację Domu Pomocy Społecznej przy ul. Kaletniczej wraz z budową lokalnej biologiczno – mechanicznej oczyszczalni ścieków oraz na zakupy inwestycyjne dla Domów Pomocy Społecznej.

Rozdział 85203 Ośrodki wsparcia

- w złotych -

<i>Ośrodki wsparcia</i>	Rozdział	Plan wg uchwały budżetowej (po zmianach)	Wykonanie za 2004 rok	% wyk. planu
	85203	3.248.113	3.247.904	100,0

W ramach tego rozdziału zrealizowane były zadania dziennych domów pomocy społecznej, które zapewniały usługi w zakresie wyżywienia i zagospodarowania czasu wolnego. Jeden z domów – Środowiskowy Dom Samopomocy świadczy usługi terapeutyczne i psychologiczne osobom niepełnosprawnym intelektualnie.

Na wydatki remontowe w ośrodkach wsparcia wykorzystano całość zaplanowanej kwoty tj. 125.062 zł.

Rozdział 85204 Rodziny zastępcze

- w złotych -

<i>Rodziny zastępcze</i>	Rozdział	Plan wg uchwały budżetowej (po zmianach)	Wykonanie za 2004 rok	% wyk. planu
	85204	8.390.931	8.389.380	100,0

Rodzina zastępcza powinna zapewnić dziecku opiekę oraz odpowiednie warunki rozwoju i wychowania. Na realizację tego zadania miasto przeznaczyło kwotę 8.389.390 zł, która w całości została wykorzystana na pokrycie kosztów utrzymania każdego dziecka umieszczonego w rodzinie zastępczej.

Rozdział 85212 Świadczenia rodzinne oraz składki na ubezpieczenia emerytalne i rentowe z ubezpieczenia społecznego

- w złotych -

<i>Świadczenia rodzinne oraz składki na ubezpieczenia emerytalne i rentowe z ubezpieczenia społecznego</i>	Rozdział	Plan wg uchwały budżetowej (po zmianach)	Wykonanie za 2004 rok	% wyk. planu
	85212	44.179.338	44.178.873	100,0

Świadczenia rodzinne i składki na ubezpieczenia ustalone zostały w związku z ustawą o świadczeniach rodzinnych, która obowiązuje od maja 2004 roku. Miasto

ma obowiązek ustalania uprawnień i dokonywania wypłat świadczeń rodzinnych takich jak: zasiłek rodzinny oraz dodatki do zasiłku rodzinnego, a także świadczeń opiekuńczych (zasiłku pielęgnacyjnego). Na wydatki inwestycyjne wykorzystano kwotę 286.596 zł. W ramach tych środków zrealizowano zakupy inwestycyjne.

Rozdział 85213 Składki na ubezpieczenie zdrowotne opłacane za osoby pobierające niektóre świadczenia z pomocy społecznej oraz niektóre świadczenia rodzinne

- w złotych -

<i>Składki na ubezpieczenie zdrowotne opłacane za osoby pobierające niektóre świadczenia z pomocy społecznej oraz niektóre świadczenia rodzinne</i>	Rozdział	Plan wg uchwały budżetowej (po zmianach)	Wykonanie za 2004 rok	% wyk. planu
	85213	662.928	661.966	99,9

Powyższe środki finansowe przeznaczone zostały na pokrycie wydatków związanych z obowiązkowym ubezpieczeniem zdrowotnym osób pobierających niektóre świadczenia z pomocy społecznej oraz niektóre świadczenia rodzinne.

Rozdział 85214 Zasiłki i pomoc w naturze oraz składki na ubezpieczenia społeczne

- w złotych -

<i>Zasiłki i pomoc w naturze oraz składki na ubezpieczenia społeczne</i>	Rozdział	Plan wg uchwały budżetowej (po zmianach)	Wykonanie za 2004 rok	% wyk. planu
	85214	22.957.264	22.930.072	99,9

Wydatki w powyższym rozdziale przeznaczone zostały na pomoc najuboższym ekonomicznie osobom i ich rodzinom. W ramach wydatkowanej kwoty opłacono składki na ubezpieczenie zdrowotne i społeczne, zapewniono sprawienie pogrzebu, wydano posiłki, niezbędne ubrania, a także udzielono pomocy w uzyskaniu zatrudnienia oraz porad rodzinnych.

Rozdział 85215 Dodatki mieszkaniowe

- w złotych -

<i>Dodatki mieszkaniowe</i>	Rozdział	Plan wg uchwały budżetowej (po zmianach)	Wykonanie za 2004 rok	% wyk. planu
	85215	21.154.700	21.154.154	100,0

Dodatki mieszkaniowe przyznawane są na podstawie ustawy z dnia 21 czerwca 2001 roku o dodatkach mieszkaniowych oraz zgodnie z rozporządzeniem RM z dnia 28 grudnia 2001 roku w sprawie dodatków mieszkaniowych. Miasto wypłaca dodatki

mieszkańców dla lokatorów mieszkań komunalnych, spółdzielczych zakładowych i prywatno – czynszowych na indywidualne wnioski zainteresowanych.

Środki zaplanowane w budżecie miasta na wypłatę wyżej wymienionych świadczeń w 2004 roku wykorzystano w kwocie 21.154.154 zł.

Rozdział 85216 Zasiłki rodzinne, pielęgnacyjne i wychowawcze

- w złotych -

<i>Zasiłki rodzinne, pielęgnacyjne i wychowawcze</i>	Rozdział	Plan wg uchwały budżetowej (po zmianach)	Wykonanie za 2004 rok	% wyk. planu
	85216	270.915	270.915	100,0

W związku z wprowadzonymi zmianami w systemie ubezpieczeń społecznych, od marca 1995 roku miasto ma obowiązek ustalania i dokonywania wypłaty zasiłków zdrowotnych i pielęgnacyjnych. Kwota przeznaczona na ten cel została w całości wykorzystana.

Rozdział 85219 Ośrodki pomocy społecznej

- w złotych -

<i>Ośrodki pomocy społecznej</i>	Rozdział	Plan wg uchwały budżetowej (po zmianach)	Wykonanie za 2004 rok	% wyk. planu
	85219	21.061.587	21.057.325	100,0

Całość kwoty wydatkowanej w tym rozdziale przeznaczono na zadania z zakresu pomocy społecznej. W ramach tej pomocy wydawano posiłki i odzież potrzebującym, świadczone usługi opiekuńcze, wypłacano zasiłki, prowadzono domy dziennego pobytu, przeprowadzono wykłady środowiskowe oraz prowadzono prace socjalne. Na remonty wydatkowano kwotę 49.494 zł.

Wydatki inwestycyjne zostały zrealizowane w kwocie 760.797 zł. Środki finansowe przeznaczono na adaptację pomieszczeń na cele pomocy społecznej w budynku przy ul. Kniaziewicza oraz na zakup dźwigu osobowego.

Rozdział 85220 Jednostki specjalistycznego poradnictwa, mieszkania chronione i ośrodki interwencji kryzysowej

- w złotych -

<i>Jednostki specjalistycznego poradnictwa, mieszkania chronione i ośrodki interwencji kryzysowej</i>	Rozdział	Plan wg uchwały budżetowej (po zmianach)	Wykonanie za 2004 rok	% wyk. planu
	85220	92.900	92.900	100,0

Powyższe wydatki wykorzystane zostały na pomoc w tworzeniu mieszkań chronionych. Mieszkania te zamieszkuje osoby chore psychicznie, które wymagają

wsparcia w codziennym funkcjonowaniu, ale nie kwalifikują się do umieszczenia w domu pomocy społecznej. Z mieszkań chronionych korzystają również byli wychowankowie domów dziecka mający trudności w samodzielnym funkcjonowaniu poza ośrodkiem.

Rozdział 85226 Ośrodki adopcyjno - opiekuńcze

- w złotych -

<i>Ośrodki adopcyjno - opiekuńcze</i>	Rozdział	Plan wg uchwały budżetowej (po zmianach)	Wykonanie za 2004 rok	% wyk. planu
	85226	676.740	671.049	99,2

Ośrodki adopcyjno - opiekuńcze świadczą usługi w zakresie działalności diagnostyczno - konsultacyjnej. W tym celu szkolą osoby zgłaszające gotowość prowadzenia rodzinnej opieki zastępczej i wspierają je psychologiczno - pedagogicznie.

Rozdział 85228 Usługi opiekuńcze i specjalistyczne usługi opiekuńcze

- w złotych -

<i>Usługi opiekuńcze i specjalistyczne usługi opiekuńcze</i>	Rozdział	Plan wg uchwały budżetowej (po zmianach)	Wykonanie za 2004 rok	% wyk. planu
	85228	4.306.649	4.306.449	100,0

Wydatki tego rozdziału pokryły koszty usług opiekuńczych świadczonych osobom samotnym wymagającym pomocy innych osób oraz koszty specjalistycznych usług, świadczonych osobom z zaburzeniami psychicznymi.

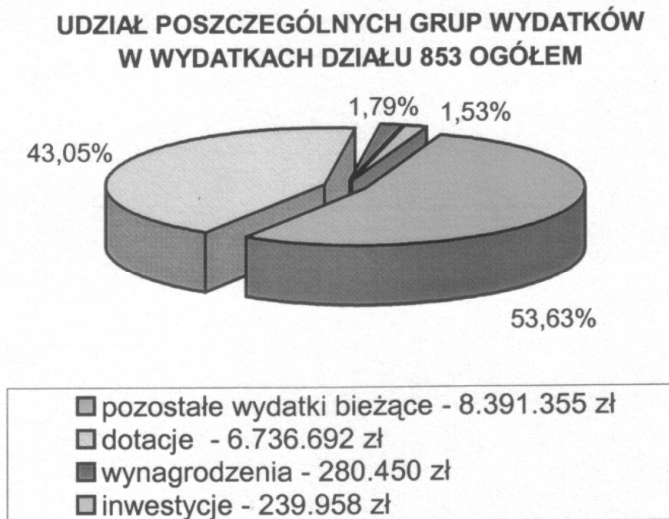
Dział 853 Pozostałe zadania w zakresie polityki społecznej

- w złotych -

<i>Pozostałe zadania w zakresie polityki społecznej</i>	Dział	Plan wg uchwały budżetowej (po zmianach)	Wykonanie za 2004 rok	% wyk. planu
	853	16.046.120	15.648.455	97,5

Wydatki obejmujące pozostałe zadania w zakresie polityki społecznej stanowiły 0,91% wydatków ogółem miasta.

Wykres nr 17.



Rozdział 85305 Żłobki

- w złotych -

Żłobki	Rozdział	Plan wg uchwały budżetowej (po zmianach)	Wykonanie za 2004 rok	% wyk. planu
	85305	8.200.500	8.200.500	100,0

Ze środków tych dofinansowano usługi zdrowotne świadczone przez żłobki, obejmujące działania profilaktyczne i opiekę nad dziećmi do lat 3

Rozdział 85321 Zespoły do spraw orzekania o niepełnosprawności

- w złotych -

Zespoły do spraw orzekania o niepełnosprawności	Rozdział	Plan wg uchwały budżetowej (po zmianach)	Wykonanie za 2004 rok	% wyk. planu
	85321	612.700	612.626	100,0

Zespoły wydają orzeczenia o niepełnosprawności osób, które nie ukończyły 16 roku życia oraz o wskazaniach do ulg i uprawnień osób posiadających orzeczenie o inwalidztwie lub niezdolności do pracy. Środki finansowe na realizację tego zadania pochodzą z dotacji celowej z budżetu państwa.

W ramach wydatków inwestycyjnych na zakup kserokopiarki na potrzeby Zespołu ds. Orzekania o Niepełnosprawności wykorzystano 19.958 zł.

Rozdział 85333 Powiatowe urzędy pracy

- w złotych -

<i>Powiatowe urzędy pracy</i>	Rozdział	Plan wg uchwały budżetowej (po zmianach)	Wykonanie za 2004 rok	% wyk. planu
	85333	3.000.000	3.000.000	100,0

Za wydatkowane środki sfinansowano zadania mające na celu udzielenie pomocy bezrobotnym i osobom poszukującym pracy, a także pracodawcom w znalezieniu pracowników.

Rozdział 85334 Pomoc dla repatriantów

- w złotych -

<i>Pomoc dla repatriantów</i>	Rozdział	Plan wg uchwały budżetowej (po zmianach)	Wykonanie za 2004 rok	% wyk. planu
	85334	41.787	41.787	100,0

Pomoc ta skierowana jest do osób polskiego pochodzenia, które przybyły do Polski na podstawie wizy wyjazdowej w celu repatriacji z zamiarem osiedlenia na stałe. Wydatki w tym rozdziale zostały wykorzystane w całości.

Rozdział 85346 Doksztalcanie i doskonalenie nauczycieli

- w złotych -

<i>Doksztalcanie i doskonalenie nauczycieli</i>	Rozdział	Plan wg uchwały budżetowej (po zmianach)	Wykonanie za 2004 rok	% wyk. planu
	85346	31.500	26.314	83,5

Środki finansowe w powyższym rozdziale, w całości przekazywane są na doksztalcanie i doskonalenie nauczycieli. Zaplanowana kwota nie została wykonana w całości ze względu na niepodjęcie przez pracowników pedagogicznych zaplanowanych form szkoleń.

Rozdział 85395 Pozostała działalność

- w złotych -

<i>Pozostała działalność</i>	Rozdział	Plan wg uchwały budżetowej (po zmianach)	Wykonanie za 2004 rok	% wyk. planu
	85395	4.159.633	3.767.228	90,6

W ramach pozostałej działalności wydano kwotę 3.767.228 zł, w większości na realizację zadań z zakresu pomocy społecznej. Należały do nich:

1. Częściowe utrzymanie schronisk i noclegowni dla ludzi bezdomnych.
Taką działalność na rzecz osób bezdomnych we Wrocławiu prowadzi Towarzystwo Pomocy im. Św. Brata Alberta, Hospicjum Bonifratrów, Stowarzyszenie „Ludzie Ludziom”, Stowarzyszenie „Lekarze Nadziei”, „Wrocławskie Stowarzyszenie Osób Bezdomnych”, Stowarzyszenie „Współpracowników Salezjańskich”, Wrocławski Bank Żywności, Stowarzyszenie „Pomóżmy Najbiedniejszym”, Stowarzyszenie Ewangelicznej Pomocy Więźniom „Bractwo Więzienne”, a także Parafia Św. Elżbiety i Rada Osiedla Huby, Caritas Archidiecezji Wrocławskiej.
2. Współfinansowanie kuchni charytatywnej.
3. Pomoc osobom niepełnosprawnym i ich rodzinom, w ramach której działa Wrocławski Sejmik Osób Niepełnosprawnych, zrzeszający 45 organizacji na rzecz praw i pomocy osobom niepełnosprawnym.
4. Poradnictwo specjalistyczne, pomoc w przezwyciężaniu trudnych sytuacji życiowych.
5. Organizacja akcji lato oraz zima 2004 dla dzieci.
6. Wolontariat.
7. Interwencja kryzysowa, świadcząca pomoc osobom znajdującym się w sytuacji kryzysowej, zarówno z terenu Wrocławia jak i województwa dolnośląskiego.
8. Poszerzanie współpracy poprzez program „Wrocław – Lwów”.
9. Działanie w zakresie doradztwa zawodowego w oparciu o Indywidualny Plan Działania.

Niewykorzystane środki finansowe przeznaczone były na sfinansowanie utworzenia Biura ds. Organizacji Pozarządowych mającego funkcjonować w ramach Departamentu Spraw Społecznych Urzędu Miejskiego. Zadanie to zostało przesunięte do realizacji na 2005 rok.

Na zadania inwestycyjne wydatkowano kwotę 220.000 zł. W ramach tych środków zrealizowano adaptację lokalu przy ul. Okulickiego na potrzeby Wielofunkcyjnego Ośrodka Opiekuńczo – Rehabilitacyjnego dla osób niepełnosprawnych intelektualnie.

Dział 854 Edukacyjna opieka wychowawcza

- w złotych -

<i>Edukacyjna opieka wychowawcza</i>	Dział	Plan wg uchwały budżetowej (po zmianach)	Wykonanie za 2004 rok	% wyk. planu
	854	45.995.882	45.408.390	98,7

Udział wydatków na edukacyjną opiekę wychowawczą stanowił 2,64% wydatków ogółem poniesionych w 2004 roku.

Zadania z zakresu zapewnienia opieki nad dziećmi i młodzieżą realizowane były między innymi przez Młodzieżowe Domy Kultury, Schroniska Młodzieżowe,

Specjalne Ośrodki Szkolno – Wychowawcze, Młodzieżowy Ośrodek Socjoterapii oraz Ośrodek Wychowawczy, a także Poradnie Psychologiczno - Pedagogiczne.

Wykres nr 18.



Rozdział 85401 Świetlice szkolne

- w złotych -

Świetlice szkolne	Rozdział	Plan wg uchwały budżetowej (po zmianach)	Wykonanie za 2004 rok	% wyk. planu
	85401	12.305.468	12.137.884	98,6

Powyższe środki finansowe zostały wykorzystane na zapewnienie należytej opieki dzieciom przebywającym w świetlicach szkolnych oraz pokrycie kosztów związanych z funkcjonowaniem stołówek szkolnych.

Największą pozycję w ramach tego rozdziału stanowiły wynagrodzenia wraz z pochodnymi - 9.967.932 zł, natomiast na pozostałe wydatki bieżące zapewniające działalność świetlic i stołówek wydatkowano 2.169.952 zł.

Rozdział 85402 Specjalne ośrodki wychowawcze

- w złotych -

Specjalne ośrodki wychowawcze	Rozdział	Plan wg uchwały budżetowej (po zmianach)	Wykonanie za 2004 rok	% wyk. planu
	85402	899.000	896.280	99,7

W 2004 roku miasto dofinansowało działalność Specjalnego Ośrodka Wychowawczego w wysokości 896.280 zł. W ośrodku tym przebywają dziewczęta z upośledzeniem umysłowym, które wymagają specjalnej opieki.

Rozdział 85403 Specjalne ośrodki szkolno-wychowawcze

- w złotych -

<i>Specjalne ośrodki szkolno-wychowawcze</i>	Rozdział	Plan wg uchwały budżetowej (po zmianach)	Wykonanie za 2004 rok	% wyk. planu
		85403	9.247.202	9.133.221

W ramach tego rozdziału swoją działalność prowadzą specjalne ośrodki szkolno - wychowawcze, których zadaniem jest zapewnienie opieki i kształcenie dzieci i młodzieży niepełnosprawnej oraz przygotowanie ich do samodzielnego udziału w życiu społecznym.

Wydatki bieżące w kwocie 8.565.321 zł zostały przeznaczone na pokrycie kosztów wynagrodzeń dla pracowników tych placówek, prac remontowych prowadzonych w obiektach oraz pozostałych kosztów związanych z ich funkcjonowaniem. Ponadto w 2004 roku przekazana została dotacja podmiotowa dla ośrodków niepublicznych funkcjonujących na terenie miasta.

W ramach zadań inwestycyjnych przeprowadzono modernizację budynku Specjalnego Ośrodka Szkolno - Wychowawczego nr 7 przy ul. Głogowskiej. Na ten cel wydano kwotę 567.900 zł, w tym kwota 100.000 zł stanowiła wydatki niewygasające.

**Rozdział 85406 Poradnie psychologiczno-pedagogiczne,
w tym poradnie specjalistyczne**

- w złotych -

<i>Poradnie psychologiczno- pedagogiczne, w tym poradnie specjalistyczne</i>	Rozdział	Plan wg uchwały budżetowej (po zmianach)	Wykonanie za 2004 rok	% wyk. planu
		85406	5.951.812	5.904.197

Powyższe środki finansowe przeznaczone zostały na pokrycie kosztów funkcjonowania placówek, które udzielają pomocy psychologiczno – pedagogicznej dzieciom, młodzieży oraz ich rodzicom, a także nauczycielom.

Na wynagrodzenia dla pracowników poradni przeznaczono środki w wysokości 4.579.071 zł, pozostałe wydatki bieżące związane z utrzymaniem i działalnością placówek zamknęły się kwotą 670.278 zł. Środki w wysokości 155.294 zł zostały wykorzystane na przeprowadzenie niezbędnych remontów pomieszczeń, w których mieszczą się poradnie, zakres rzeczowy zaplanowanych prac został wykonany w całości.

Środki finansowe na zadania inwestycyjne zostały wykorzystane w kwocie 489.940 zł i przeznaczone na modernizację Poradni Psychologiczno – Pedagogicznej przy ul. Krakowskiej.

Rozdział 85407 Placówki wychowania pozaszkolnego

- w złotych -

<i>Placówki wychowania pozaszkolnego</i>	Rozdział	Plan wg uchwały budżetowej (po zmianach)	Wykonanie za 2004 rok	% wyk. planu
	85407	6.827.496	6.801.039	99,6

Placówkami wychowania pozaszkolnego realizującymi zadania związane z organizacją czasu wolnego dla dzieci i młodzieży są Młodzieżowe Domy Kultury oraz Międzyszkolny Ośrodek Sportowy.

Na pokrycie kosztów działalności tych placówek wydatkowano kwotę 6.801.039 zł, w tym głównie kosztów wynagrodzeń wraz z pochodnymi, remontów, zakupu materiałów i wyposażenia, energii oraz zakupu pozostałych usług.

Ponadto w 2004 roku przekazana została dotacja podmiotowa dla Szkolnego Ośrodka Kultury „Szok”.

Rozdział 85410 Internaty i bursy szkolne

- w złotych -

<i>Internaty i bursy szkolne</i>	Rozdział	Plan wg uchwały budżetowej (po zmianach)	Wykonanie za 2004 rok	% wyk. planu
	85410	5.539.302	5.473.014	98,8

Młodzież kształcąca się poza miejscem zamieszkania ma zapewnioną opiekę wychowawczą w internatach i bursach szkolnych, które na swoją działalność w 2004 roku wykorzystały środki w wysokości 5.473.014 zł.

Ze środków tych pokryto koszty wynagrodzeń wraz z pochodnymi w wysokości 1.970.834 zł, prac remontowych - 100.283 zł, dotacji dla internatów niepublicznych - 2.430.410 zł oraz pozostałych wydatków bieżących w wysokości 971.487 zł.

Rozdział 85412 Kolonie i obozy oraz inne formy wypoczynku dzieci i młodzieży szkolnej

- w złotych -

<i>Kolonie i obozy oraz inne formy wypoczynku dzieci i młodzieży szkolnej</i>	Rozdział	Plan wg uchwały budżetowej (po zmianach)	Wykonanie za 2004 rok	% wyk. planu
	85412	266.904	261.004	97,8

Środki finansowe zostały wydatkowane na pokrycie kosztów organizacji wypoczynku dla dzieci i młodzieży w okresie ferii letnich i zimowych.

Rozdział 85415 Pomoc materialna dla uczniów

- w złotych -

<i>Pomoc materialna dla uczniów</i>	Rozdział	Plan wg uchwały budżetowej (po zmianach)	Wykonanie za 2004 rok	% wyk. planu
	85415	579.560	579.486	100,0

Na udzielenie pomocy materialnej dla dzieci i młodzieży w 2004 roku przeznaczono 579.486 zł. W stosunku do roku poprzedniego na ten cel wydatkowano więcej środków o 182,7%.

Rozdział 85417 Szkolne schroniska młodzieżowe

- w złotych -

<i>Szkolne schroniska młodzieżowe</i>	Rozdział	Plan wg uchwały budżetowej (po zmianach)	Wykonanie za 2004 rok	% wyk. planu
	85417	253.237	251.752	99,4

Na terenie miasta Wrocławia działają dwa Szkolne Schroniska Młodzieżowe, które zajmują się rozwijaniem zainteresowań i uzdolnień dzieci i młodzieży oraz umożliwianiem im korzystania z różnych form wypoczynku w czasie wolnym.

Na pokrycie kosztów wynagrodzeń wraz z pochodnymi wydatkowano 211.238 zł, a na pozostałe koszty związane z funkcjonowaniem schronisk przeznaczono 40.514 zł.

Rozdział 85419 Ośrodki rewalidacyjno - wychowawcze

- w złotych -

<i>Ośrodki rewalidacyjno - wychowawcze</i>	Rozdział	Plan wg uchwały budżetowej (po zmianach)	Wykonanie za 2004 rok	% wyk. planu
	85419	671.000	670.254	99,9

Na zapewnienie opieki uczniom niepełnosprawnym poprzez umożliwienie im realizowania zindywidualizowanego procesu kształcenia, form i programów nauczania oraz zajęć rewalidacyjnych wydano 670.254 zł. Środki te zostały przekazane w formie dotacji dla Ośrodka Rehabilitacyjno – Edukacyjnego dla Dzieci Niepełnosprawnych.

Rozdział 85420 Młodzieżowe ośrodki wychowawcze

- w złotych -

<i>Młodzieżowe ośrodki wychowawcze</i>	Rozdział	Plan wg uchwały budżetowej (po zmianach)	Wykonanie za 2004 rok	% wyk. planu
	85420	1.977.342	1.968.777	99,6

Na pokrycie kosztów działalności Młodzieżowego Ośrodka Wychowawczego przy ul. Akacyjnej przeznaczono kwotę 1.968.777 zł. Wynagrodzenia dla

pracowników wypłacone zostały w wysokości 1.505.217 zł, a pozostałe wydatki bieżące stanowiły kwotę 463.560 zł.

Rozdział 85421 Młodzieżowe ośrodki socjoterapii

- w złotych -

<i>Młodzieżowe ośrodki socjoterapii</i>	Rozdział	Plan wg uchwały budżetowej (po zmianach)	Wykonanie za 2004 rok	% wyk. planu
	85421	727.279	718.666	98,8

Do zadań realizowanych przez tego typu ośrodki należy między innymi zapewnienie opieki i pomocy dla młodzieży z zaburzeniami zachowania, niedostosowanej społecznie oraz zagrożonej uzależnieniami.

Poniesione środki przeznaczono na: wynagrodzenia wraz z pochodnymi dla pracowników Młodzieżowego Ośrodka Socjoterapii mieszczącego się przy ul. Jarzębinowej - 589.331 zł, wymianę kaloryferów w ośrodku - 30.063 zł oraz pozostałe wydatki zapewniające jego funkcjonowanie 99.272 zł.

Rozdział 85446 Doksztalcanie i doskonalenie nauczycieli

- w złotych -

<i>Doksztalcanie i doskonalenie nauczycieli</i>	Rozdział	Plan wg uchwały budżetowej (po zmianach)	Wykonanie za 2004 rok	% wyk. planu
	85446	99.280	95.025	95,7

Środki w wysokości 79.447 zł zostały przeznaczone na pokrycie kosztów wynagrodzeń dla nauczycieli i metodyków. Pozostała kwota 15.578 zł zabezpieczyła pozostałe wydatki bieżące związane z doksztalcaniem i doskonaleniem zawodowym nauczycieli.

Rozdział 85495 Pozostała działalność

- w złotych -

<i>Pozostała działalność</i>	Rozdział	Plan wg uchwały budżetowej (po zmianach)	Wykonanie za 2004 rok	% wyk. planu
	85495	621.000	487.791	78,5

W ramach pozostałej działalności sfinansowane zostały odpisy na zakładowy fundusz świadczeń socjalnych dla nauczycieli emerytów i rencistów – byłych pracowników szkół i przedszkoli. Odpisów tych dokonywano zgodnie z obowiązującymi przepisami, a ich wielkość uzależniona była od liczby emerytów i rencistów.

Rozdział 85497 Gospodarstwa pomocnicze

- w złotych -

<i>Gospodarstwa pomocnicze</i>	Rozdział	Plan wg uchwały budżetowej (po zmianach)	Wykonanie za 2004 rok	% wyk. planu
	85495	30.000	30.000	100,0

Dotacja na pierwsze wyposażenie w środki obrotowe nowo powstałego gospodarstwa pomocniczego została przekazana w kwocie 30.000 zł. Gospodarstwo Pomocnicze Międzyszkolnego Ośrodka Sportowego zostało powołane z dniem 1 listopada 2004 roku, a przedmiotem jego działalności jest działalność kulturalna, oświatowa, turystyczna i sportowa oraz gastronomiczno – noclegowa.

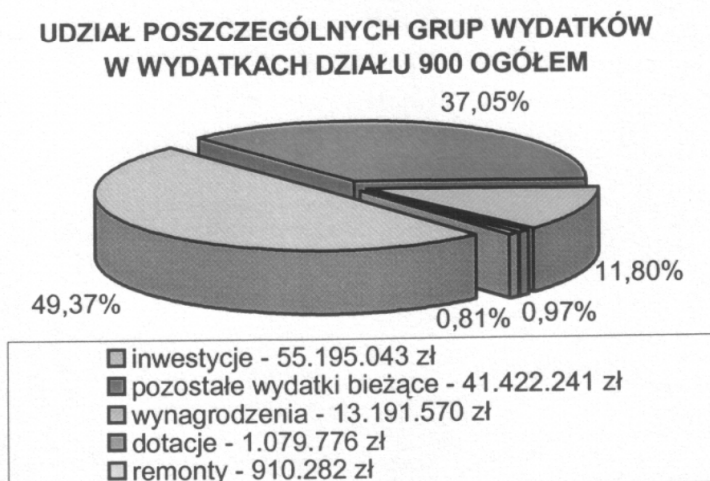
Dział 900 Gospodarka komunalna i ochrona środowiska

- w złotych -

<i>Gospodarka komunalna i ochrona środowiska</i>	Dział	Plan wg uchwały budżetowej (po zmianach)	Wykonanie za 2004 rok	% wyk. planu
	900	118.771.053	111.798.912	94,1

W 2004 roku na realizację zadań z zakresu gospodarki komunalnej i ochrony środowiska przeznaczono środki w wysokości 111.798.912 zł, czyli o 26,5% więcej niż w roku poprzednim. Udział tych wydatków w wydatkach ogółem miasta stanowił 6,50%.

Wykres nr 19.



Rozdział 90001 Gospodarka ściekowa i ochrona wód

- w złotych -

<i>Gospodarka ściekowa i ochrona wód</i>	Rozdział	Plan wg uchwały budżetowej (po zmianach)	Wykonanie za 2004 rok	% wyk. planu
	90001	35.928.298	30.905.709	86,0

Zadania z zakresu gospodarki ściekowej i ochrony wód zostały zrealizowane na łączną kwotę 30.905.709 zł, z czego zadania bieżące zaangażowały środki w wysokości 322.732 zł.

W ramach wydatków bieżących pokryto koszty opłat z tytułu wyłączenia z użytkowania gruntów rolnych pod Wrocławską Oczyszczalnię Ścieków, zakupu materiałów, tłumaczeń, szkoleń oraz kursów niezbędnych do realizacji programu ISPA.

Na realizację zadań inwestycyjnych zaplanowano 35.481.889 zł, w tym również środki finansowe z funduszu ISPA w wysokości 24.665.000 zł.

W 2004 roku wydatkowano kwotę 30.582.977 zł, w tym środki z funduszu ISPA w kwocie 22.242.524 zł.

Środki finansowe zostały przeznaczone na budowę kolektora sanitarnego „Śleza” od ul. Wyścigowej do ul. Konduktorskiej, zadanie pn. „Inżynier kontraktu projekt wodno ściekowy”, uzbrojenie terenów miejskich osiedli oraz prace przygotowawcze.

Niższe od planowanych wydatki zostały poniesione na realizację zadań z zakresu uzbrojenia terenów osiedli: Stabłowice, Oltaszyn, Muchobór Wielki, Oporów, Wojszyce, Partynice, Krzyki Południe, Klecina, Jagodno, Brochów, Oporów II.

Przyczyną niewykorzystania w całości zaplanowanych wydatków było między innymi:

- niższe niż zakładano wykonanie wydatków dotyczących zadań współfinansowanych z funduszu ISPA, związane ze spadkiem kursu euro,
- przesunięcie terminów zakończenia opracowania dokumentacji z uwagi na przedłużające się procedury uzyskania nieruchomości gruntowych pod inwestycje sieciowe,
- mniejszy niż planowano zakres wykonywanych robót z powodu problemów technicznych występujących na budowie (np. kolizja z istniejącymi sieciami),
- unieważnienie dwóch postępowań przetargowych w Narodowym Funduszu Ochrony Środowiska i Gospodarki Wodnej, co spowodowało przesunięcie rozpoczęcia realizacji dwóch zadań na 2005 rok.

W ramach prac przygotowawczych pokryto koszty wykonania bazy komputerowej dla sprawozdawczości i monitoringu finansowego. Nie wydano środków między innymi na pokrycie kosztów projektu „Rozwiązanie gospodarki wodno – ściekowej we Wrocławiu etap II”, z uwagi na przedłużającą się akceptację Ministerstwa Środowiska na protokole odbioru.

Zakres prac przygotowawczych dla zadań współfinansowanych przez UE obejmował :

- projekt budowy kanalizacji sanitarnej i deszczowej wraz z odbudową dróg i oświetleniem na osiedlu Strachocin – Wojnów – ze względu na zwiększenie

- zakresu rzeczowego dokumentacji projektowej przesunięto termin złożenia kompletnej dokumentacji,
- projekt budowy kolektorów deszczowych Krzyki, Grabiszynki – nie wykorzystano środków finansowych na wykonanie badań geodezyjnych i mapy do celów projektowych.

Rozdział 90002 Gospodarka odpadami

- w złotych -

<i>Gospodarka odpadami</i>	Rozdział	Plan wg uchwały budżetowej (po zmianach)	Wykonanie za 2004 rok	% wyk. planu
	90002	25.222.540	24.776.666	98,2

Zadania bieżące z zakresu gospodarki odpadami realizowane są przez Zarząd Gospodarki Odpadami, który w 2004 roku na pokrycie kosztów swojej działalności wydatkował kwotę 5.547.162 zł. Powyższe środki zostały przeznaczone na wypłatę wynagrodzeń dla pracowników oraz pozostałe wydatki bieżące, w ramach których sfinansowano:

- bieżące utrzymanie składowisk odpadów komunalnych,
- przerób i zagospodarowanie odpadów pochodzących z remontów dróg i obiektów budowlanych,
- selektywną zbiórkę odpadów opakowaniowych,
- inwentaryzację, monitoring oraz likwidację nielegalnych wysypisk.

W ramach zadań inwestycyjnych realizowano Program Rozwoju Usług Gospodarki Odpadami (ISPA) – rekultywację składowiska odpadów „Maślice”. Na ten cel zaplanowano 19.654.840 zł, w tym środki z Funduszu ISPA w kwocie 6.904.840 zł.

W 2004 roku wydatkowano 19.229.504 zł, w tym środki z Funduszu ISPA stanowiły kwotę 6.761.469 zł.

Rozdział 90003 Oczyszczanie miast i wsi

- w złotych -

<i>Oczyszczanie miast i wsi</i>	Rozdział	Plan wg uchwały budżetowej (po zmianach)	Wykonanie za 2004 rok	% wyk. planu
	90003	15.312.800	15.312.263	100,0

Wydatkowane środki zostały przeznaczone na realizację zadania związanego z utrzymaniem czystości i porządku w mieście.

Rozdział 90004 Utrzymanie zieleni w miastach i gminach

- w złotych -

<i>Utrzymanie zieleni w miastach i gminach</i>	Rozdział	Plan wg uchwały budżetowej (po zmianach)	Wykonanie za 2004 rok	% wyk. planu
	90004	3.474.640	3.443.700	99,1

• **Zieleń miejska i program nasadzeń**

Na zadania związane z bieżącym utrzymaniem i konserwacją parków i zieleńców oraz eksploatacją oświetlenia parkowego, pielęgnacją i zagospodarowaniem zalesień, funkcjonowaniem Ogrodu Japońskiego, a także realizacją programu nasadzeń i ukwiecenia terenów zieleni miejskiej wydatkowano 1.199.314 zł.

Na zagospodarowanie skweru na placu Św. Macieja oraz remont szaletu przy ul. Różyckiego przeznaczono kwotę 699.994 zł.

Na zadania inwestycyjne dotyczące Programu rewitalizacji zieleni miejskiej wydano 999.931 zł.

• **Program zieleni rozproszonej**

Środki finansowe w wysokości 374.772 zł zostały przeznaczone na zakup materiału roślinnego, wykonanie nasadzeń oraz prace pielęgnacyjno – sanitarne w zieleni.

• **Likwidacja szkodników drzew**

Na utrzymanie drzew i krzewów we właściwym stanie, w tym likwidację szkodników wykorzystano kwotę 53.650 zł.

Realizacja wydatków poniżej 100% była spowodowana faktem, iż część szkół we własnym zakresie dokonała zbioru zaatakowanych liści kasztanowców i je utylizowała.

• **Odkomarzanie pól irygacyjnych i terenów zielonych miasta**

Zadania związane z odkomarzaniem Miasta Wrocławia zostały zrealizowane w 100% i zaangażowały środki finansowe w wysokości 116.039 zł.

Rozdział 90008 Ochrona różnorodności biologicznej i krajobrazu

- w złotych -

<i>Ochrona różnorodności biologicznej i krajobrazu</i>	Rozdział	Plan wg uchwały budżetowej (po zmianach)	Wykonanie za 2004 rok	% wyk. planu
	90008	750.000	651.813	86,9

Zadaniem przewidzianym do realizacji w 2004 roku w tym rozdziale była „Rewaloryzacja Wysp Odrzańskich”. Inwestycja ta obejmowała modernizację

nabrzeży (murów oporowych) i bulwarów, budowę kładek dla pieszych, iluminację i oświetlenie nabrzeży oraz modernizację małej architektury.

Niższe niż planowane wykonanie wydatków spowodowane było niewykorzystaniem zaplanowanej kwoty na opracowanie III etapu „Szczegółowych wytycznych oświetleniowych” do projektu budowlanego i wykonawczego na iluminację nabrzeży rzeki Odry, z uwagi na przedłużające się uzgodnienia dot. projektowania .

Rozdział 90013 Schroniska dla zwierząt

- w złotych -

<i>Schroniska dla zwierząt</i>	Rozdział	Plan wg uchwały budżetowej (po zmianach)	Wykonanie za 2004 rok	% wyk. planu
	90013	1.056.000	1.055.449	99,9

Środki w wysokości 956.000 zł zostały przeznaczone na utrzymanie Schroniska dla Bezdomnych Zwierząt, w szczególności na prowadzenie programu regulacji populacji bezdomnych zwierząt w mieście oraz zapewnienie opieki tym zwierzętom. Pozostała kwota 99.449 zł została wykorzystana na dokończenie remontu Schroniska mieszczącego się przy ul. Skarbowców.

Rozdział 90015 Oświetlenie ulic, placów i dróg

- w złotych -

<i>Oświetlenie ulic, placów i dróg</i>	Rozdział	Plan wg uchwały budżetowej (po zmianach)	Wykonanie za 2004 rok	% wyk. planu
	90015	15.636.385	15.074.006	96,4

Zarząd Dróg i Komunikacji* w ramach zadań bieżących związanych z oświetleniem ulic, placów i dróg sfinansował koszty zakupu energii elektrycznej i gazowej oraz eksploatacji oświetlenia ulicznego na łączną kwotę 14.876.375 zł.

Ponadto w ramach zadań inwestycyjnych na budowę oświetlenia ulic, ZDiK wydał kwotę 197.631 zł.

Niskie wykorzystanie środków wyniknęło z konieczności unieważnienia postępowania przetargowego na realizację robót, w wyniku powtórnej procedury zakończenie części zadań, na które zawarto umowy, uległo przesunięciu na 2005 rok.

Rozdział 90017 Zakłady gospodarki komunalnej

- w złotych -

<i>Zakłady gospodarki komunalnej</i>	Rozdział	Plan wg uchwały budżetowej (po zmianach)	Wykonanie za 2004 rok	% wyk. planu
	90017	17.115.030	16.665.686	97,4

W ramach tego rozdziału pokryte zostały koszty związane z funkcjonowaniem: Zarządu Dróg i Komunikacji, Zarządu Zieleni Miejskiej oraz Zarządu Melioracji Komunalnych.

Zarząd Dróg i Komunikacji jest jednostką, która nadzoruje zadania z zakresu utrzymania dróg i komunikacji zbiorowej. Wydatki bieżące w kwocie 12.631.393 zł zostały przeznaczone na działalność jednostki, w tym głównie na wynagrodzenia wraz z pochodnymi oraz wydatki na utrzymanie obiektów. Ponadto w 2004 roku przeprowadzono remonty sprzętu i samochodów.

Środki finansowe na zadania inwestycyjne wykorzystano w kwocie 352.739 zł i przeznaczono na zakup samochodu, kserokopiarek i komputerów, sprzęt laboratoryjny dla zespołu kontroli jakości oraz na modernizację i rozbudowę systemu komputerowego.

Zarząd Zieleni Miejskiej realizuje zadania związane z utrzymaniem i zapewnieniem rozwoju a także budową terenów zieleni miejskiej, konserwacją lasów komunalnych oraz infrastruktury leśnej.

Na bieżącą działalność Zarządu wydatkowano kwotę 2.391.258 zł. Największą pozycję stanowiły wydatki na wynagrodzenia wraz z pochodnymi – 1.528.232 zł. Pozostałe wydatki bieżące w kwocie 863.026 zł pokryły koszty funkcjonowania jednostki. Ponadto w ramach wydatków inwestycyjnych na zakup sprzętu komputerowego i oprogramowania wykorzystano kwotę 5.000 zł.

Do zadań **Zarządu Melioracji Komunalnych** należał między innymi nadzór i eksploatacja urządzeń melioracyjnych i kanalizacji deszczowej, konserwacja fosy miejskiej oraz utrzymanie studni publicznych. Koszty funkcjonowania w wysokości 1.285.296 zł obejmowały wypłatę wynagrodzeń wraz z pochodnymi – 837.562 zł oraz zakup materiałów biurowych, wyposażenia i energii – 447.734 zł.

Rada Miejska Wrocławia Uchwałą Nr XX/536/04 z dnia 19 lutego 2004 roku zlikwidowała Zarząd Melioracji Komunalnych - jednostkę budżetową Gminy Wrocław. Zadania statutowe jednostki przejął do realizacji Zarząd Zieleni Miejskiej.

Rozdział 90095 Pozostała działalność

- w złotych -

Pozostała działalność	Rozdział	Plan wg uchwały budżetowej (po zmianach)	Wykonanie za 2004 rok	% wyk. planu
	90095	4.275.360	3.913.620	91,5

Do zadań realizowanych w tym rozdziale należy:

- **Utrzymanie szaleatów**

Na pokrycie kosztów utrzymania szaleatów w należytej czystości i sprawności przeznaczono środki w wysokości 474.264 zł.

- **Zadania realizowane z udziałem środków na wspieranie inicjatyw lokalnych – uzbrojenie terenu**

Na pokrycie kosztów zadań związanych z budową infrastruktury technicznej przeznaczono środki w kwocie 2.293.039 zł, z tego kwota 630.000 zł stanowiła wydatki niewygasające.

- **Ochrona przed powodzią**

Na realizację tego zadania wydatkowano środki w wysokości 320.365 zł. Z powodu trudności ze znalezieniem odpowiedniej działki pod budowę górki powodziowej – magazynu piasku na osiedlu Kowale w 2004 roku wykonano tylko I etap prac, co przyczyniło się do wykonania planu poniżej 100%. Pozostałe dwa etapy, a tym samym wykorzystanie środków finansowych, zostaną zrealizowane w 2005 roku.

W ramach zadań inwestycyjnych na modernizację nadbrzeża portu Popowice wydatkowano kwotę 205.527 zł. Zadanie to zostało wykonane w pełnym zakresie rzeczowym.

- **Akcja proekologiczna**

Środki finansowe w wysokości 63.598 zł zostały przeznaczone na pokrycie kosztów nasadzeń zieleni na terenach szkół, przedszkoli oraz Rad Osiedli. Ponadto sfinansowano nagrody dla dzieci uczestniczących w konkursach oraz prowadzono różnego rodzaju akcje o tematyce ekologicznej.

Niski stopień wykonania planu był między innym efektem nie dotrzymania przez wnioskodawców terminów składania wniosków o uzyskanie środków w ramach akcji proekologicznej.

- **Pozostała działalność**

W ramach pozostałej działalności wykorzystano środki w wysokości 757.705 zł.

W 2004 roku wydatki bieżące w kwocie 80.823 zł pokryły między innymi koszty wykonania dokumentacji fotograficznej rozpoczęcia budowy aquaparku na Wzgórzu Andersa oraz koszty związane z opracowaniem koncepcji i wstępnego projektu parku rozrywki „Skrzat Świat”.

Wydatki inwestycyjne w kwocie 653.882 zł zostały przeznaczone na projekt założeń do planu zaopatrzenia Miasta w ciepło, energię elektryczną i paliwa gazowe.

Ponadto w budżecie miasta zabezpieczono środki na realizację projektów specjalnych zmierzających do pozyskania inwestorów zewnętrznych. Z uwagi na to, że odpowiednia ustawa nie została przyjęta w 2004 roku, nie można było wykorzystać tych środków w pełnym planowanym zakresie.

- **Zadania realizowane przez Rady Osiedli**

Ze środków w wysokości 4.649 zł zostały pokryte koszty zakupu materiału nasadzeniowego oraz nagród przyznawanych laureatom konkursów o tematyce ekologicznej.

Dział 921 Kultura i ochrona dziedzictwa narodowego

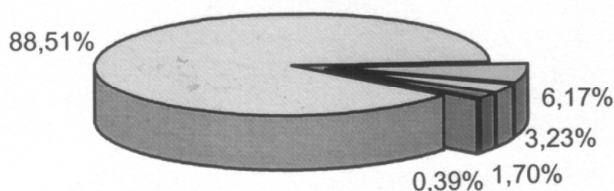
- w złotych -

<i>Kultura i ochrona dziedzictwa narodowego</i>	Dział	Plan wg uchwały budżetowej (po zmianach)	Wykonanie za 2004 rok	% wyk. planu
	921	54.921.185	54.172.006	98,6

Udział wydatków w zakresie kultury i ochrony dziedzictwa narodowego wynosi 3,15% ogólnej kwoty wydatków.

Wykres nr 20.

UDZIAŁ POSZCZEGÓLNYCH GRUP WYDATKÓW
W WYDATKACH DZIAŁU 921 OGÓŁEM



■ dotacje dla instytucji kultury - 47.946.679 zł
■ inwestycje - 3.342.324 zł
■ pozostałe wydatki bieżące - 1.748.561 zł
■ wynagrodzenia - 923.267 zł
■ remonty - 211.175 zł

Rozdział 92105 Pozostałe zadania w zakresie kultury

- w złotych -

<i>Pozostałe zadania w zakresie kultury</i>	Rozdział	Plan wg uchwały budżetowej (po zmianach)	Wykonanie za 2004 rok	% wyk. planu
	92105	3.954.000	3.941.692	99,7

W ramach poniesionych wydatków w tym rozdziale zrealizowano następujące imprezy kulturalne:

- Międzynarodowy Festiwal „Wratislavia Cantans”**, który odbywa się od 1966 roku. Na festiwalu prezentowane są koncerty symfoniczne, kameralne, spektakle operowe i baletowe, wernisaże muzyki sakralnej różnych wyznań i religii, recitale wokalne i instrumentalne, a także tzw. „etniczne” przedstawiające muzykę różnych kultur.
- Święto Wrocławia** - organizacja Święta Wrocławia oparta została o zasadę, iż święto miasta jest okazją do szerokiej prezentacji potencjału i osiągnięć środowisk kulturalnych, gospodarczych i naukowych Wrocławia.

3. **Festiwal Wyszehradzki**, utworzony przez Czechy, Polskę, Słowację i Węgry, ma w tych krajach popularyzować wiedzę o sąsiednich społeczeństwach. Festiwal odbywa się równocześnie w czterech miastach Ołomuńcu (Czechy), Pecu (Węgry), Preszowie (Słowacja) i Wrocławiu.
4. **Dolnośląski Festiwal Nauki (DFN)**, który jest coroczną imprezą popularno – naukową, organizowaną przez wyższe uczelnie i instytuty naukowe Wrocławia. Celem festiwalu jest upowszechnianie i propagowanie nauki oraz przybliżenie społeczeństwu problemów, jakie rozwiązuje. Do imprez organizowanych w ramach DFN należą: warsztaty plastyczne, dziennikarskie, muzykoterapeutyczne, areterapeutyczne, wystawy artystyczne, konkursy plastyczne, spektakle, koncerty, projekcje filmów.
5. **Wrocławski Festiwal Gitarowy**, czyli święto muzyki gitarowej. Główną ideę festiwalu wyraża gitara, której dźwięki łączone są z brzmieniem innych instrumentów.
6. **Wieczory w Arsenale**, czyli festiwal muzyki kameralnej, który odbywa się od 1997 roku. Pomysłodawcą i gospodarzem festiwalu jest Wrocławska Orkiestra Kameralna „Wratislavia”.
7. **Forum Europejskie Wrocław – Lwów**.
8. **Teatr „Pieśń Kozła”**.
9. **Opera Dolnośląska „Pieśń Nibelungów”**.

Rozdział 92106 Teatry dramatyczne i lalkowe

- w złotych -

<i>Teatry dramatyczne i lalkowe</i>	Rozdział	Plan wg uchwały budżetowej (po zmianach)	Wykonanie za 2004 rok	% wyk. planu
	*			
	92106	6.668.020	6.564.752	98,5

Na bieżącą działalność Wrocławskiego Teatru Współczesnego im. Edmunda Wiercińskiego oraz Wrocławskiego Teatru Lalek przekazano dotację podmiotową w wysokości 6.418.020 zł, tj. 100% zakładanego planu rocznego.

Repertuar Teatru Współczesnego na 2004 rok był propozycją rozmowy o wartościach, które powinny kształtować współczesnego człowieka i świat, w którym żyje. Przedstawienia odbywały się na trzech scenach: Dużej, Na Strychu i U Aktorów. W roku 2004 przygotowano cztery premiery: „Lochy Watykanu”, „Księga Hioba”, „Niskie Łąki”, „Zaskroniec”.

Wrocławski Teatr Lalek w 2004 roku wystawił trzy premiery, w tym dwie skierowane do dzieci: „Czerwony Kapturek”, „Konik Garbusek” oraz jedną dla dorosłych pt. „Ostatnia ucieczka”. Aktorzy teatru wystawiali spektakle na festiwalach w różnych miastach Polski i zagranicą oraz organizowali imprezy okazjonalne. Natomiast na wydatki inwestycyjne wydatkowano 146.732 zł. Środki zostały przeznaczone na modernizację budynku Wrocławskiego Teatru Lalek przy pl. Teatralnym. Zadanie to będzie kontynuowane w 2005 roku.

Rozdział 92107 Teatry muzyczne, opery, operetki

- w złotych -

<i>Teatry muzyczne, opery, operetki</i>	Rozdział	Plan wg uchwały budżetowej (po zmianach)	Wykonanie za 2004 rok	% wyk. planu
	92107	6.808.962	6.799.648	99,9

W ramach tego rozdziału ponoszone są wydatki związane z bieżącą działalnością Teatru Muzycznego „Capitol”, który przygotowuje spektakle i widowiska operowe, muzyczne i baletowe.

W 2004 roku w Teatrze Muzycznym wystawiono 129 spektakli, które obejrzało 60.274 widzów. Poza stałym repertuarem przygotowane zostały następujące premiery: Musical „West Side Story”, „W 80 dni dookoła świata po stu latach”, „Kraina Uśmiechu”, „Galeria”.

Oprócz powyższego w repertuarze teatru znalazło się również 11 innych tytułów między innymi: show muzyczny „Gorączka”, widowisko muzyczne „Mandarynki i pomarańcze”, „Opera za trzy grosze”, „Skrzypek na dachu”.

W 2004 roku Teatr Muzyczny „Capitol” reprezentował Wrocław podczas targów turystycznych w Berlinie, gdzie grupa artystów prezentowała swoje umiejętności na scenie w pawilonie polskim.

Ponadto na wydatki inwestycyjne wydatkowano 214.354 zł. Powyższe środki zostały przeznaczone na doposażenie w sprzęt i akcesoria muzyczne, wdrożenie komputerowego systemu sprzedaży biletów, prace przygotowawcze dla zadań współfinansowanych przez UE oraz na zakup między innymi urządzenia wspomagającego słyszenie, sprzętu biurowego.

Rozdział 92108 Filharmonie, orkiestry, chóry i kapele

- w złotych -

<i>Filharmonie, orkiestry, chóry i kapele</i>	Rozdział	Plan wg uchwały budżetowej (po zmianach)	Wykonanie za 2004 rok	% wyk. planu
	92108	578.000	496.799	86,0

Powyższa kwota została przeznaczona na wydatki związane z działalnością bieżącą instytucji artystycznej pn. Wrocławscy Kameraliści Cantores Minores Wratislavienses. Wrocławscy Kameraliści w roku 2004 wykonali 89 koncertów, z czego 80 we Wrocławiu. Zespół Cantores Minores Wratislavienses wystąpił między innymi w Pradze, Zawierciu, Dzierżoniowie, również z orkiestrą Leopoldinum. Wrocławscy Kameraliści współpracują z Biblioteką Uniwersytetu Wrocławskiego, Biblioteką Narodową w Pradze oraz Biblioteką Uniwersytetu w Graz (Austria), a za swoją działalność otrzymali grant z Unii Europejskiej w programie Kultura 2000 jako główny organizator projektu pn. Bibliotheko Sonans. W 2004 roku Wrocławscy Kameraliści rozpoczęli cykl comiesięcznych koncertów pn. „1000 lat muzyki na Śląsku”. W ramach tego cyklu w Oratorium Marianum Uniwersytetu Wrocławskiego odbyło się 12 koncertów. Cykl cieszył się zainteresowaniem publiczności, więc będzie kontynuowany w roku 2005.

Środki w wysokości 150.000 zł przewidziane w budżecie na zadania bieżące związane z przygotowaniem budowy Sali Koncertowej we Wrocławiu na rok 2004 nie zostały wykorzystane w całości, ponieważ niektóre zaplanowane prace mogły być zrealizowane dopiero po podpisaniu kontraktu z firmą konsultingową ds. akustyki.

Proces wyłaniania firmy konsultingowej ds. akustyki został zakończony w grudniu 2004 roku (kontrakt podpisano 31 grudnia 2004 r.). W związku z tym, kolejne prace można było rozpocząć dopiero w styczniu 2005 roku.

W ramach wydatków inwestycyjnych wykorzystana została kwota 34.144 zł na zadanie „budowa sali koncertowej”.

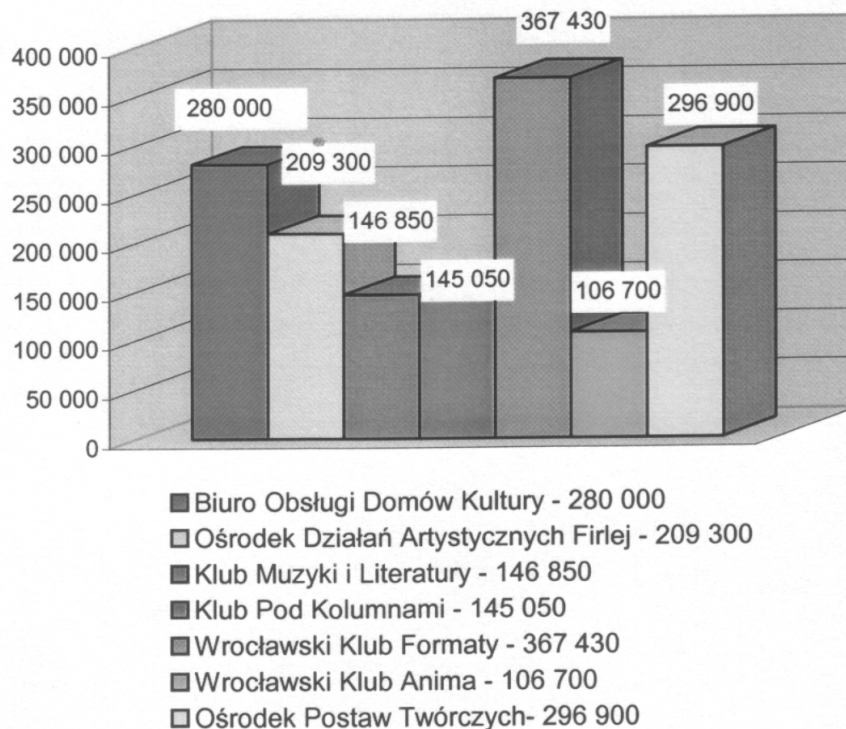
Rozdział 92109 Domy i ośrodki kultury, świetlice i kluby

- w złotych -

<i>Domy i ośrodki kultury, świetlice i kluby</i>	Rozdział	Plan wg uchwały budżetowej (po zmianach)	Wykonanie za 2004 rok	% wyk. planu
	92109	1.552.250	1.552.230	100,0

Wydatki związane z działalnością poszczególnych instytucji kultury przedstawia wykres.

Wykres nr 21. Podział dotacji na poszczególne instytucje kultury (w złotych).



Rozdział 92110 Galerie i biura wystaw artystycznych

- w złotych -

<i>Galerie i biura wystaw artystycznych</i>	Rozdział	Plan wg uchwały budżetowej (po zmianach)	Wykonanie za 2004 rok	% wyk. planu
	92110	1.715.300	1.715.230	100,0

Na wykonanie wydatków w powyższym rozdziale wpływa działalność trzech miejskich galerii: Biura Wystaw Artystycznych – Galerii Sztuki Współczesnej, Galerii Entropia i Galerii Miejskiej, które zajmują się upowszechnianiem współczesnej sztuki plastycznej oraz działalnością edukacyjną i dokumentowaniem dóbr kultury.

Na wydatki inwestycyjne wykorzystano 87.930 zł. W ramach tej kwoty wykonano montaż systemu monitorowania obiektu - Galeria Awangarda przy ul. Wita Stwosza oraz zakupiono dwa zestawy komputerowe do montażu filmowego i projektowania graficznego dla Galerii Entropia.

Rozdział 92113 Centra kultury i sztuki

- w złotych -

<i>Centra kultury i sztuki</i>	Rozdział	Plan wg uchwały budżetowej (po zmianach)	Wykonanie za 2004 rok	% wyk. planu
	92113	5.334.788	5.289.985	99,2

Na działania związane z upowszechnianiem kultury, czyli na realizację premier, spektakli teatralnych, przedstawień, koncertów, recitali, widowisk muzyczno – teatralnych oraz innych imprez okolicznościowych miasto przekazało dotację podmiotową w wysokości 4.913.056 zł.

W ramach poniesionych wydatków inwestycyjnych w kwocie 376.929 zł realizowano małą architekturę zagospodarowania terenu wokół Centrum Kultury Wrocław - Zachód i Filii Biblioteki Miejskiej, montaż systemu monitoringu obiektu i modernizację pomieszczeń Centrum Kultury Wrocław - Zachód oraz prace przygotowawcze dla zadań współfinansowanych przez UE.

Rozdział 92114 Pozostałe instytucje kultury

- w złotych -

<i>Pozostałe instytucje kultury</i>	Rozdział	Plan wg uchwały budżetowej (po zmianach)	Wykonanie za 2004 rok	% wyk. planu
	92114	2.037.250	1.793.474	88,0

W rozdziale tym kwota wydatków podzielona została pomiędzy: Ośrodek Badań Twórczości J. Grotowskiego i Ognisko Kultury Plastycznej.

Na swoją działalność artystyczną Ośrodek Badań Twórczości J. Grotowskiego otrzymał dotację w wysokości 1.331.550 zł (85% planu). W ramach tej kwoty zrealizowano cykl seminariów, prezentacji, spektakli teatralnych i festiwalowych. Dotacja podmiotowa w kwocie 293.600 zł (100% planu) przeznaczona została na bieżącą działalność Ogniska Kultury Plastycznej, które prowadzi zajęcia praktyczne i teoretyczne oraz program edukacji kulturalnej. Remont sali teatralnej klatki schodowej wyniósł 161.324 zł.

Ponadto na zakup zestawu narzędzi do rzeźbienia w kamieniu dla Ogniska Kultury Plastycznej wydano 7.000 zł.

Rozdział 92116 Biblioteki

- w złotych -

<i>Biblioteki</i>	Rozdział	Plan wg uchwały budżetowej (po zmianach)	Wykonanie za 2004 rok	% wyk. planu
	92116	10.560.815	10.546.936	99,9

Na bieżącą działalność Miejskiej Biblioteki Publicznej, w tym na zwiększenie liczby stanowisk komputerowych z dostępem do internetu oraz na wymianę i uzupełnienie zasobów bibliotecznych wykorzystano dotację podmiotową w kwocie 8.668.815 zł (100% planu). Remonty filii bibliotecznych wynoszą 136.279 zł (tj. 90,9% planu).

Na realizację zadań inwestycyjnych wydatkowano 1.741.842 zł. Środki te zostały przeznaczone na modernizację obiektu Miejskiej Biblioteki Publicznej przy pl. Teatralnym, dostawę wyposażenia dla nowej filii biblioteki przy ul. Gałczyńskiego i do filii biblioteki przy ul. Morelowskiego oraz zakup komputerów, oprogramowania i licencji.

Rozdział 92117 Archiwa

- w złotych -

<i>Archiwa</i>	Rozdział	Plan wg uchwały budżetowej (po zmianach)	Wykonanie za 2004 rok	% wyk. planu
	92117	698.280	682.358	97,7

Powyższe środki wykorzystane zostały na działalność Archiwum Miejskiego Wrocławia, czyli na: archiwowanie, przechowywanie i udostępnianie informacji. W kwocie wykonania ujęte są wydatki na wynagrodzenia osobowe w wysokości 485.427 zł, a także remonty na kwotę 74.896 zł.

Rozdział 92118 Muzea

- w złotych -

<i>Muzea</i>	Rozdział	Plan wg uchwały budżetowej (po zmianach)	Wykonanie za 2004 rok	% wyk. planu
	92118	6.812.600	6.708.841	98,5

Na działalność muzeów w 2004 roku przeznaczono dotacje podmiotowe w kwocie 5.957.700 zł, z czego Muzeum Architektury otrzymało 1.843.600 zł, natomiast Muzeum Miejskie 4.064.100 zł. Pozostała kwota 50.000 zł pokryła wydatki związane z tworzeniem Muzeum „Solidarności”.

Wydatki bieżące w kwocie 17.748 zł przeznaczono na działania w zakresie ochrony dziedzictwa narodowego, konserwację i ochronę kolekcji dzieł sztuki, muzealiów, zbiorów oraz na prowadzenie działalności wystawienniczo - ekspozycyjnej.

Wydatki inwestycyjne zostały wykonane w wysokości 733.393 zł i wykorzystane na: przebudowę pałacu Spatgena na Muzeum Miejskie we Wrocławiu na montaż systemu monitoringu w obiekcie Muzeum Architektury oraz prace przygotowawcze dla zadań współfinansowanych przez UE.

Rozdział 92120 Ochrona i konserwacja zabytków

- w złotych -

<i>Ochrona i konserwacja zabytków</i>	Rozdział	Plan wg uchwały budżetowej (po zmianach)	Wykonanie za 2004 rok	% wyk. planu
	92120	1.920.000	1.842.776	96,0

Wydatki w powyższym rozdziale pokryły koszty prac związanych z remontem, konserwacją obiektów zabytkowych oraz z ochroną dziedzictwa narodowego.

W związku z niewykonaniem prac w jednym obiekcie, środki finansowe zostały przesunięte do realizacji w 2005 roku.

Rozdział 92121 Służba Ochrony Zabytków

- w złotych -

<i>Służba Ochrony Zabytków</i>	Rozdział	Plan wg uchwały budżetowej (po zmianach)	Wykonanie za 2004 rok	% wyk. planu
	92120	492.920	468.575	95,1

Wydatki w powyższym rozdziale pokryły koszty działalności Miejskiego Konserwatora Zabytków. Wynagrodzenia osobowe wraz z pochodnymi wyniosły 437.840 zł, natomiast pozostałe wydatki bieżące zrealizowano w wysokości 30.735 zł (55,8%).

Niskie wykonanie wydatków w tej pozycji wynikało z mniejszej niż przewidywano ilości obiektów konserwatorskich, które podlegały ekspertyzom rzeczoznawcy.

Rozdział 92195 Pozostała działalność

- w złotych -

<i>Pozostała działalność</i>	Rozdział	Plan wg uchwały budżetowej (po zmianach)	Wykonanie za 2004 rok	% wyk. planu
	92195	5.788.000	5.768.710	99,7

Pozostała działalność obejmuje:

- realizację imprez i przedsięwzięć kulturalnych mających na celu promowanie kultury miasta,
- propagowanie kultury wśród dzieci i młodzieży,
- dofinansowanie wystaw, koncertów, festynów, wernisaży i innych imprez kulturalnych,
- sfinansowanie stypendiów i nagród dla młodych mieszkańców Wrocławia.

Ponadto kwotę w wysokości 87.718 zł przeznaczono na prace konserwacyjne polegające na odtworzeniu powierzchni marmurowych na pomniku fontanny Szermierz na pl. Uniwersyteckim. Wykonano również prace na innych pomnikach, rzeźbach, a także dokonano oceny stanu technicznego obiektów zabytkowych wraz z dokonaniem wpisów do ksiąg obiektów budowlanych..

Dział 925 Ogrody botaniczne i zoologiczne oraz naturalne obszary i obiekty chronionej przyrody

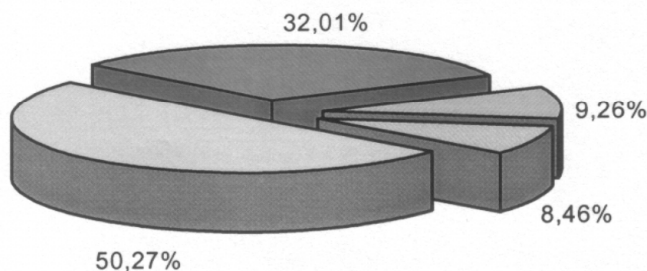
- w złotych -

<i>Ogrody botaniczne i zoologiczne oraz naturalne obszary i obiekty chronionej przyrody</i>	Dział	Plan wg uchwały budżetowej (po zmianach)	Wykonanie za 2004 rok	% wyk. planu
	925	10.501.760	10.323.616	98,3

Wydatki ponoszone w tym dziale stanowią 0,60% wydatków ogółem miasta.

Wykres nr 22.

**UDZIAŁ POSZCZEGÓLNYCH GRUP WYDATKÓW
W WYDATKACH DZIAŁU 925 OGÓŁEM**



■ pozostałe wydatki bieżące - 5.189.462 zł
■ wynagrodzenia - 3.304.166 zł
■ inwestycje - 956.103 zł
■ remonty - 873.885 zł

Rozdział 92503 Rezerwy i pomniki przyrody

- w złotych -

<i>Rezerwy i pomniki przyrody</i>	Rozdział	Plan wg uchwały budżetowej (po zmianach)	Wykonanie za 2004 rok	% wyk. planu
	92503	36.000	23.961	66,6

Z powyższych środków sfinansowano zakup książek i czasopism o tematyce przyrodniczej oraz wykonano prace konserwacyjne i pielęgnacyjne na pomnikach przyrody.

Niższe niż przewidywano zrealizowanie planu wydatków wynikało z braku dostępu do zakupu wszystkich zaplanowanych książek oraz z przełożenia prac inwentaryzacyjnych w celu wprowadzenia nowych form przyrody na 2005 rok.

Rozdział 92504 Ogrody botaniczne i zoologiczne

- w złotych -

<i>Ogrody botaniczne i zoologiczne</i>	Rozdział	Plan wg uchwały budżetowej (po zmianach)	Wykonanie za 2004 rok	% wyk. planu
	92504	10.465.760	10.299.655	98,4

Powyższa kwota przeznaczona została na pokrycie kosztów działalności Miejskiego Ogrodu Zoologicznego.

Na wynagrodzenia osobowe wraz z pochodnymi przeznaczono kwotę 3.304.166 zł.

Wydatki związane z remontem obiektów przeznaczonych dla zwierząt zamknęły się kwotą 873.885 zł, za którą dokonano remontu między innymi:

- wybiegu dla zebry górskiej,
- szklarni w Domu Biologa,
- pawilonu słoniarni,
- pawilonu akwarium,
- czaplińca,
- pawilonu pawianów.

Pozostałe wydatki bieżące w kwocie 5.165.501 zł pokryły koszty energii elektrycznej oraz żywności dla zwierząt.

Środki finansowe przeznaczone na wydatki inwestycyjne wykorzystano na zadania związane z budową nowego wybiegu dla tygrysów oraz kwarantanny dla zwierząt na terenie Miejskiego Ogrodu Zoologicznego, a także adaptację obiektu na potrzeby azylu dla zwierząt zatrzymanych przez urzędy celne oraz zakupy inwestycyjne. Wydatki na ten cel zostały poniesione w kwocie 956.103 zł. Zadanie inwestycyjne pn. modernizacja budynku małpiarni będzie realizowane w 2005 roku z uwagi na długotrwały proces uzgadniania zakresu prac projektowych.

Dział 926 Kultura fizyczna i sport

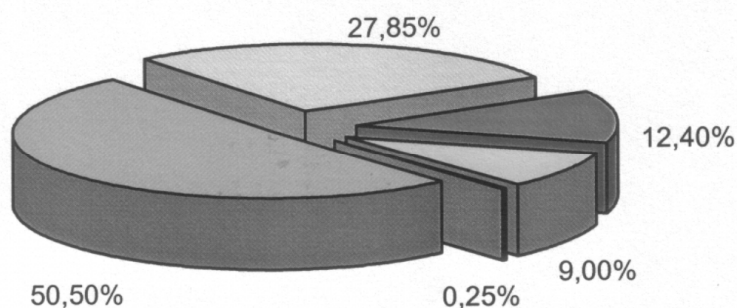
- w złotych -

<i>Kultura fizyczna i sport</i>	Dział	Plan wg uchwały budżetowej (po zmianach)	Wykonanie za 2004 rok	% wyk. planu
	926	16.674.422	16.366.672	98,2

Wydatki z zakresu kultury fizycznej i sportu stanowiły 0,95% wydatków ogółem miasta.

Wykres nr 23.

**UDZIAŁ POSZCZEGÓLNYCH GRUP WYDATKÓW
W WYDATKACH DZIAŁU 926 OGÓŁEM**



■ dotacje - 8.265.702 zł
■ inwestycje - 4.558.823 zł
■ wynagrodzenia - 2.028.960 zł
■ pozostałe wydatki bieżące - 1.473.083 zł
■ remonty - 40.104 zł

Rozdział 92601 Obiekty sportowe

- w złotych -

<i>Obiekty sportowe</i>	Rozdział	Plan wg uchwały budżetowej (po zmianach)	Wykonanie za 2004 rok	% wyk. planu
	92601	3.948.051	3.677.205	93,1

W 2004 roku na zadania inwestycyjne wydano w tym rozdziale kwotę 3.677.205 zł, w tym środki w wysokości 780.489 zł stanowiły wydatki niewygasające.

Z powyższych środków sfinansowano następujące zadania inwestycyjne realizowane przez Miejskie Ośrodki Sportu i Rekreacji:

- modernizacja infrastruktury boisk na stadionie Pilczyce,
- budowa boiska trampkarskiego przy stadionie Pilczyce,
- budowa parkingu przy hali widowiskowo – sportowej Orbita,

- budowa całorocznego boiska o sztucznej nawierzchni przy ul. Żabia Ścieżka,
- budowa demontowalnego sztucznego lodowiska,
- modernizacja urządzeń technicznych, w tym stacji systemów na wrocławskich kąpieliskach,
- modernizacja stadionu przy ul. Oporowskiej,
- budowa centrum rekreacji - aquapark,
- budowa skateparku,
- modernizacja pawilonów i pomieszczeń szatniowo – sanitarnych oraz placów zabaw dla dzieci na miejskich basenach,
- zakupy inwestycyjne.

Niższe wykonanie wydatków dotyczących zadania „modernizacja stadionu przy ul. Oporowskiej” wynikało z późniejszego, niż zakładano, podpisania umowy na wykonanie dokumentacji na rozbudowę obiektu.

Rozdział 92604 Instytucje kultury fizycznej

- w złotych -

<i>Instytucje kultury fizycznej</i>	Rozdział	Plan wg uchwały budżetowej (po zmianach)	Wykonanie za 2004 rok	% wyk. planu
		92604	5.191.011	5.183.511

Do zadań realizowanych przez trzy Miejskie Ośrodki Sportu i Rekreacji we Wrocławiu należy zaspokajanie zbiorowych i indywidualnych potrzeb mieszkańców w zakresie kultury fizycznej, różnych form rekreacji i spędzania wolnego czasu. Na ten cel przekazano dotację z budżetu miasta w kwocie 5.183.511 zł.

Rozdział 92605 Zadania w zakresie kultury fizycznej i sportu

- w złotych -

<i>Zadania w zakresie kultury fizycznej i sportu</i>	Rozdział	Plan wg uchwały budżetowej (po zmianach)	Wykonanie za 2004 rok	% wyk. planu
		92605	7.535.360	7.505.956

Wydatki w tym rozdziale realizowane są przez Biuro Sportu i Rekreacji oraz Wrocławski Tor Wyścigów Konnych.

Zadania w zakresie kultury fizycznej i sportu zostały zrealizowane w kwocie 3.477.891 zł (99,4% planu rocznego). Większość środków wydatkowano na realizację programów Młodzieżowych Centrów Sportu oraz dofinansowano szkolenia dzieci i młodzieży uzdolnionej sportowo.

Ponadto dofinansowano imprezy i zawody sportowe, w tym:

- organizację całorocznej imprezy – Otwarte Mistrzostwa Wrocławia,
- Zimowy Młodzieżowy Turniej Piłkarski o Puchar Prezydenta Wrocławia,
- Akademickie Mistrzostwa Wrocławia.

Pozostałe środki przeznaczono na organizację rozgrywek międzyszkolnych, uaktywnienie rekreacji i sportu na rzece Odrze, dofinansowanie imprez o charakterze międzynarodowym i wsparcie finansowe zawodów dla osób niepełnosprawnych.

Na zadania realizowane przez Wrocławski Tor Wyścigów Konnych przeznaczono kwotę 4.028.065 zł (tj. 99,8% planu rocznego), za którą pokryto koszty działalności kulturalno – sportowo – rekreacyjnej. Zorganizowano półkolonie letnie dla dzieci oraz zakupiono paszę, ściółkę, szczepionki i leki weterynaryjne dla koni.

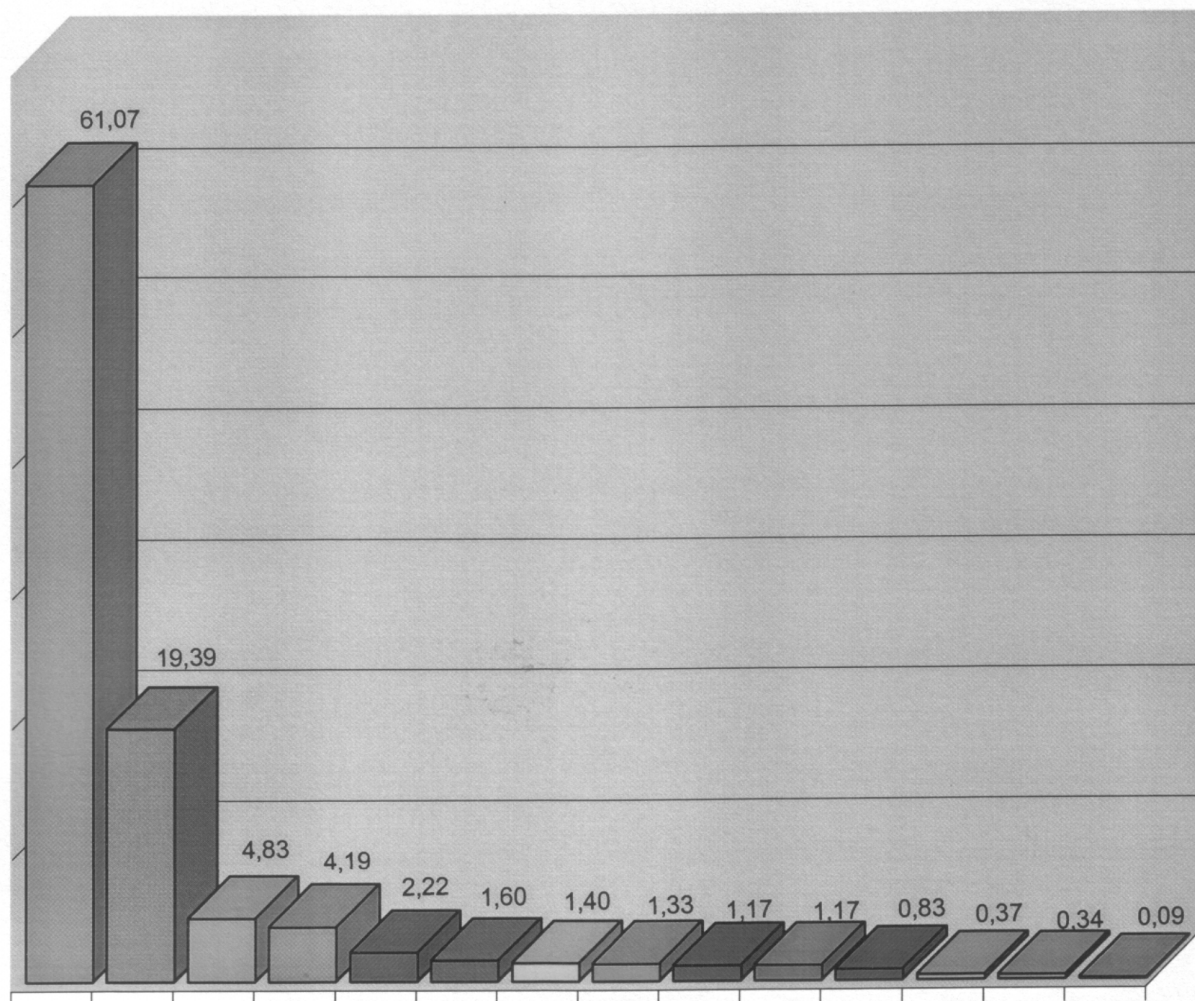
Remont środków transportowych, zmechanizowanego sprzętu rolniczego i urządzeń do treningu koni wyniósł 40.104 zł.

Na wydatki inwestycyjne wydatkowano 881.618 zł. Powyższa kwota została przeznaczona na modernizację Trybuny Zarządu, modernizację Stajni Bogusławice i Mieczownica, małą architekturę w rejonie trybun i biura oraz zakupy inwestycyjne.

STRUKTURA WYDATKÓW INWESTYCYJNYCH MIASTA ZA 2004 ROK

Dział	Wyszczególnienie	Plan wg uchwały budżetowej (po zmianach)	Wykonanie za 2004r.	% wyk. 4:3	% struktura
600	Transport i łączność	178 576 900	173 854 355	97,4	61,07
700	Gospodarka mieszkaniowa	13 328 899	11 938 998	89,6	4,19
710	Działalność usługowa	3 468 250	3 319 969	95,7	1,17
750	Administracja publiczna	8 379 000	6 334 250	75,6	2,22
754	Bezpieczeństwo publiczne i ochrona przeciwpożarowa	2 426 851	2 370 547	97,7	0,83
758	Różne rozliczenia	4 178 913	-	-	-
801	Oświata i wychowanie	13 853 870	13 752 755	99,3	4,83
851	Ochrona zdrowia	3 786 340	3 770 550	99,6	1,33
852	Pomoc społeczna	4 079 812	3 997 858	98,0	1,40
853	Pozostałe zadania w zakresie polityki społecznej	240 000	239 958	100,0	0,09
854	Edukacyjna opieka wychowawcza	1 060 000	1 057 840	99,8	0,37
900	Gospodarka komunalna i ochrona środowiska	61 198 289	55 195 043	90,2	19,39
921	Kultura i ochrona dziedzictwa narodowego	3 575 862	3 342 324	93,5	1,17
925	Ogrody botaniczne i zoologiczne oraz naturalne obszary i obiekty chronionej przyrody	1 016 460	956 103	94,1	0,34
926	Kultura fizyczna i sport	4 836 936	4 558 823	94,3	1,60
Ogółem		304 006 382	284 689 373	93,6	100,00

STRUKTURA WYDATKÓW INWESTYCYJNYCH MIASTA ZREALIZOWANYCH ZA 2004 ROK



- Transport i łączność - 61,07%
- Gospodarka komunalna i ochrona środowiska - 19,39%
- Oświata i wychowanie - 4,83%
- Gospodarka mieszkaniowa - 4,19%
- Administracja publiczna - 2,22%
- Kultura fizyczna i sport - 1,60%
- Pomoc społeczna - 1,40%
- Ochrona zdrowia - 1,33%
- Kultura i ochrona dziedzictwa narodowego - 1,17%
- Działalność usługowa - 1,17%
- Bezpieczeństwo publiczne i ochrona przeciwpożarowa - 0,83%
- Edukacyjna opieka wychowawcza - 0,37%
- Ogrody botaniczne i zoologiczne oraz naturalne obszary i obiekty chronionej przyrody - 0,34%
- Pozostałe zadania w zakresie polityki społecznej - 0,09 %

ZESTAWIENIE WYDATKÓW INWESTYCYJNYCH MIASTA ZA 2004 ROK

D z i a l	R o z d z	Wyszczególnienie	Plan wg uchwały budżetowej (po zmianach)	Wykonanie za 2004 rok	% wykonania 5:4
1	2	3	4	5	6
		RAZEM INWESTYCJE	304 006 382	284 689 373	93,6
600		TRANSPORT I ŁĄCZNOŚĆ	178 576 900	173 854 355	97,4
	60004	Lokalny transport zbiorowy	250 000	208 621	83,4
		1. Zakup i instalacja elektronicznych terminali z informacją o komunikacji miejskiej	50 000	41 919	83,8
		2. Modernizacja obiektów socjalnych dla pracowników	200 000	166 702	83,4
	60015	Drogi publiczne w miastach na prawach powiatu	171 751 900	167 673 886	97,6
		1. Budowa Obwodnicy Śródmiejskiej od ul. Legnickiej do ul. Osobowickiej /wraz z budową Mostu Tysiąclecia/	124 444 900	122 956 400	98,8
		2. Budowa nowych sygnalizacji świetlnych	1 731 000	1 564 085	90,4
		3. Przebudowa ul. Jedności Narodowej /na odcinku od ul. Poniatowskiego do ul. Wyszyńskiego z przebudową skrzyżowania/	5 250 000	4 868 410	92,7
		4. Płd- zach. Pasma Aktywności Gospodarczej /zad. Nr 2 / -PHARE	1 830 000	1 828 318	99,9
		5. Płd- zach. Pasma Aktywności Gospodarczej /zad. Nr 3 /	4 220 000	4 133 705	98,0
		6. Przebudowa ul. Osobowickiej /od Mostu Tysiąclecia do ul. Bałtyckiej	14 270 000	14 229 628	99,7
		7. Prace przygotowawcze dla zadań współfinansowanych przez UE	3 980 000	3 761 120	94,5
		8. Przebudowa drogi krajowej nr 94 we Wrocławiu (ul. Lotnicza) - etap 1	850 000	604 779	71,2
		9. Rozbudowa systemu tras rowerowych	100 000	30 813	30,8
		10. Przebudowa pl. Grunwaldzkiego	882 000	844 155	95,7
		11. Przebudowa Mostów Warszawskich we Wrocławiu (w ciągu planowanej drogi wojewódzkiej)	1 320 000	1 316 633	99,7
		12. Przebudowa połączenia Obwodnicy Śródmiejskiej Wrocławia z Nową Akademią Medyczną	673 000	561 305	83,4
		13. Modernizacja ul. Świdnickiej (od ul. Kazimierza Wielkiego do ul. H. Modrzejewskiej)	2 500 000	2 016 826	80,7
		14. Budowa parkingu przy ul. Wejherowskiej	500 000	375 997	75,2
		15. Budowa oświetlenia ul. Mińskiej wraz z jezdnią odbarczającą	460 000	460 000	100,0
		16. Dokumentacja projektowa dla dróg powiatowych, wojewódzkich i krajowych	1 100 000	584 862	53,2
		17. Modernizacja przejścia podziemnego pod placem 1-go Maja	5 060 000	5 041 991	99,6
		18. Przebudowa chodnika na skrzyżowaniu ulicy Świdnickiej i Trasy WZ	150 000	123 908	82,6
		19. Przebudowa odcinka ul. Wyszyńskiego we Wrocławiu	2 380 000	2 370 951	99,6
		20. Przebudowa ul. Sienkiewicza	51 000	-	-
	60016	Drogi publiczne gminne	6 575 000	5 971 848	90,8
		1. Budowa dróg - inicjatywy lokalne	3 975 000	3 665 280	92,2
		2. Przebudowa ul. Wołowskiej	215 000	215 000	100,0
		3. Modernizacja ul. Oławskiej	200 000	137 809	68,9
		4. Budowa parkingu przy ul. Osobowickiej	1 200 000	1 120 692	93,4
		5. Dokumentacja projektowa dla dróg gminnych	600 000	576 975	96,2
		6. Budowa pętli autobusowej przy ul. Hermanowskiej	265 000	148 078	55,9
		7. Monitoring sygnalizacji	20 000	19 659	98,3
		8. Budowa odcinka ulicy Skarbowców od ul. Sowiej do ul. Róży Wiatrów	100 000	88 355	88,4
700		GOSPODARKA MIESZKANIOWA	13 328 899	11 938 998	89,6
	70004	Różne jednostki obsługi gospodarki mieszkaniowej i komunalnej	350 000	348 357	99,5
		1. Zarząd Zasobu Komunalnego - zakupy inwestycyjne	350 000	348 357	99,5
	70005	Gospodarka gruntami i nieruchomościami	12 978 899	11 590 641	89,3
		1. Gospodarka gruntami i nieruchomościami	4 921 399	3 922 223	79,7
		1) Wykup gruntów pod drogi i zieleni (w ramach regulacji stanów prawnych)	200 000	23 467	11,7
		2) Odszkodowania za drogi w trybie art. 73 ustawy z 13.10.1998 r.	1 100 000	911 309	82,8

ZESTAWIENIE WYDATKÓW INWESTYCYJNYCH MIASTA ZA 2004 ROK

D z i a ł	R o z d z	Wyszczególnienie	Plan wg uchwały budżetowej (po zmianach)	Wykonanie za 2004 rok	% wykonania 5:4
1	2	3	4	5	6
		3) Zamiany z rozliczeniem finansowym	200 000	25 000	12,5
		4) Pierwokupy (do 500 000 zł)	200 000	23 060	11,5
		5) Zapłata III raty za nabycie od Politechniki Wrocławskiej nieruchomości przy ul. Chopina 5-7	254 000	254 000	100,0
		6) Zapłata III raty za nabycie od Instytutu Uprawy, Nawożenia i Gleboznawstwa nieruchomości przy ul. Świeradowskiej	100 000	100 000	100,0
		7) Kontynuacja wykupów lokali mieszkalnych przy ul. Górniczej	150 000	30 000	20,0
		8) Środki trwałe na cele promocyjne (systemy wystawiennicze, elementy wyposażenia stoiska targowego)	10 000	-	-
		9) Nabycie nieruchomości do zasobu gminy	2 555 387	2 555 387	100,0
		10) Zakup oprogramowania baz danych opisowych i graficznych, analiz i opracowań tematycznych, w ramach sporządzenia rejestru gminnego, tzw. Uproszczonej wersji Katastru Miejskiego Wrocławia	152 012	-	-
		2. Zarząd Zasobu Komunalnego	6 668 500	6 657 209	99,8
		1) Wykonanie dociepleń budynków wraz z remontem elewacji	30 000	28 471	94,9
		2) Opracowanie dokumentacji technicznej - docieplenia budynków	20 000	18 128	90,6
		3) Wykonanie izolacji akustycznej i termicznej w budynkach przy ul. Miodowej 1-23, ul. Trzmielowickiej 54 (Osiedle dla powodzian)	1 045 000	1 039 499	99,5
		4) ul. Sulejowska 47 - podłączenie budynku do miejskiej sieci kanalizacyjnej	23 100	22 500	97,4
		5) ul. Krotoszyńska 42 - Budowa szamba oraz podłączenie budynku	97 200	96 532	99,3
		6) Demontaż istniejącego węzła ciepłego w budynku przy ul. Kasztelańskiej 7a i budowa kotłowni opalanej gazem	418 500	418 204	99,9
		7) ul. Czajkowskiego 1-9 - wykonanie kanalizacji deszczowej wzdłuż budynków	34 700	34 636	99,8
		8) Program modernizacji gminnego zasobu mieszkaniowego	5 000 000	4 999 239	100,0
		3. Budownictwo czynszowe i uzbrojenie terenu	489 000	399 720	81,7
		1) Prace projektowe i przygotowawcze	236 000	198 528	84,1
		2) Zarurowanie odcinka rowu melioracyjnego DY-2 w ul. Stoczniowej - dokumentacja	30 000	30 000	100,0
		3) Budowa przyłącza kanalizacji sanitarnej do budynku komunalnego przy ul. Osobowickiej 47	73 000	53 730	73,6
		4) ul. Zabrodzka - sieć wodociągowa	150 000	117 462	78,3
		4. Budownictwo mieszkaniowe	900 000	611 489	67,9
		1) Budowa budynków mieszkalnych przy ul. Górniczej	800 000	511 808	64,0
		2) Rewaloryzacja Przedmieścia Oławskiego	100 000	99 681	99,7
710		DZIAŁALNOŚĆ USŁUGOWA	3 468 250	3 319 969	95,7
	71004	Plany zagospodarowania przestrzennego	150 000	150 000	100,0
		1. Zakupy inwestycyjne	150 000	150 000	100,0
	71012	Ośrodki dokumentacji geodezyjnej i kartograficznej	60 000	60 000	100,0
		1. Zakupy inwestycyjne	60 000	60 000	100,0
	71015	Nadzór budowlany	30 000	30 000	100,0
		1. Zakupy inwestycyjne	30 000	30 000	100,0
	71035	Cmentarze	633 450	599 936	94,7
		1. Modernizacja dróg i alejek na terenie CK Osobowice	270 000	262 817	97,3
		2. Modernizacja sieci wody płytkej na terenie CK Grabiszyn	300 000	280 340	93,4
		3. Kompleksowy projekt odwodnienia Cmentarza Komunalnego Oddział Pawłowice przy ul. Złocieniowej	30 000	27 237	90,8
		4. Cmentarz Jerzmanów	3 450	-	-
		5. Zagospodarowanie pola od strony ul. Łużyckiej na terenie Cmentarza Komunalnego Oddział Osobowice	30 000	29 542	98,5
	71095	Pozostała działalność	2 594 800	2 480 033	95,6
		1. Budowa infrastruktury dla Wrocławskiego Parku Technologicznego	1 840 000	1 796 484	97,6
		2. Budowa mini targowisk	254 800	219 579	86,2

ZESTAWIENIE WYDATKÓW INWESTYCYJNYCH MIASTA ZA 2004 ROK

D z i a l	R o z d z	Wyszczególnienie	Plan wg uchwały budżetowej (po zmianach)	Wykonanie za 2004 rok	% wykonania 5:4
1	2	3	4	5	6
		3. Budowa łącznika ul. Avicenny z Nowym Centrum Poczтовым	500 000	463 970	92,8
750		ADMINISTRACJA PUBLICZNA	8 379 000	6 334 250	75,6
	75095	Pozostała działalność	8 379 000	6 334 250	75,6
		1. Centrum Obsługi Obywatela wraz z zapleczem	200 000	151 890	75,9
		2. e - administracja	6 032 000	4 248 684	70,4
		3. Zadania inwestycyjne w budynkach Urzędu Miejskiego	1 947 000	1 933 676	99,3
		1) Zakupy inwestycyjne na potrzeby UM	1 055 000	1 043 088	98,9
		2) Dostawa i montaż windy osobowej w budynku UM przy ul. Zapolskiej	408 000	408 000	100,0
		3) Modernizacja sieci teleinformatycznej w budynkach UM	400 000	400 000	100,0
		4) Zakup przenośnych urządzeń klimatyzacyjnych dla UM , ul. Sukiennice 9-10, ul. Zapolska 4	84 000	82 588	98,3
		4. Prace przygotowawcze dla zadań współfinansowanych przez UE	200 000	-	-
754		BEZPIECZEŃSTWO PUBLICZNE I OCHRONA PRZECIWPOŻAROWA	2 426 851	2 370 547	97,7
	75411	Komendy powiatowe Państwowej Straży Pożarnej	1 180 000	1 180 000	100,0
		1. Zakup samochodów pożarniczych dla Komendy Miejskiej Państwowej Straży Pożarnej	1 050 000	1 050 000	100,0
		2. Zakupy inwestycyjne	130 000	130 000	100,0
	75414	Obrona cywilna	30 000	30 000	100,0
		1. Scentralizowanie uruchamiania, nadzoru i kontroli technicznej syren alarmowych	30 000	30 000	100,0
	75416	Straż Miejska	61 191	61 191	100,0
		1. Zakupy inwestycyjne	61 191	61 191	100,0
	75495	Pozostała działalność	1 155 660	1 099 356	95,1
		1. e-bezpieczeństwo	823 000	822 547	99,9
		2. Monitoring prewencyjny Wrocławia	100 000	90 098	90,1
		3. Prace przygotowawcze dla zadań współfinansowanych przez UE	80 000	34 425	43,0
		4. Zakupy inwestycyjne	152 660	152 286	99,8
758		RÓŻNE ROZLICZENIA	4 178 913	-	-
	75818	Rezerwy ogólne i celowe	4 178 913	-	-
		1. Rezerwa celowa na zakup i zamiany nieruchomości oraz odszkodowania związane z gospodarką nieruchomościami	3 044 613	-	-
		2. Rezerwa celowa na zadania współfinansowane ze środków Unii Europejskiej	872 000	-	-
		3. Rezerwa celowa na wsparcie inwestycji na terenie miasta	262 300	-	-
801		OŚWIATA I WYCHOWANIE	13 853 870	13 752 755	99,3
	80101	Szkoły podstawowe	6 842 000	6 808 548	99,5
		1. Modernizacja budynku Szkoły Podstawowej nr 42 ul. Wałbrzyska 50	500 000	488 390	97,7
		2. Modernizacja budynku Szkoły Podstawowej nr 17 ul. Wieczysta 105	150 000	149 938	100,0
		3. Modernizacja basenu w budynku Szkoły Podstawowej nr 3 ul. Bobrza 27	1 000 000	999 781	100,0
		4. Modernizacja budynku Zespołu Szkół nr 11 ul. Grochowa	600 000	600 000	100,0
		5. Budowa bloku sportowego przy Szkole Podstawowej nr 95 ul. Starogajowa 68	1 650 000	1 649 978	100,0
		6. Modernizacja budynku wraz z budową bloku sportowego przy Zespole Szkolno - Przedszkolnym nr 4 ul. Sołtysowicka	2 200 000	2 181 675	99,2
		7. Budowa kotłowni w Szkole Podstawowej nr 44, ul. Wilanowska	342 000	342 000	100,0
		8. Modernizacja budynku Zespołu Szkół nr 11, ul. Grochowa oraz dostosowanie dla osób niepełnosprawnych	400 000	396 786	99,2
	80104	Przedszkola	298 500	298 146	99,9
		1. Wymiana stolarki okiennej wraz z dociepleniem elewacji budynku Przedszkola nr 107, ul. Stysia	244 000	243 778	99,9

ZESTAWIENIE WYDATKÓW INWESTYCYJNYCH MIASTA ZA 2004 ROK

D z i a ł	R o z d z	Wyszczególnienie	Plan wg uchwały budżetowej (po zmianach)	Wykonanie za 2004 rok	% wykonania 5:4
1	2	3	4	5	6
		2. Dobudowa sanitariatu zewnętrznego w Przedszkolu nr 111 przy ul. Skwerowej	54 500	54 368	99,8
	80110	Gimnazja	723 800	719 584	99,4
		1. Modernizacja budynku - winda, sanitariaty w G 28, ul. Zachodnia	274 000	271 382	99,0
		2. Wybudowanie boiska ze sztuczną nawierzchnią na terenie Gimnazjum nr 15 ul. Jedności Narodowej	248 800	247 729	99,6
		3. Wybudowanie boiska ze sztuczną nawierzchnią na terenie ZS nr 3 ul. Szkołka	191 000	190 473	99,7
		4. Zakupy inwestycyjne	10 000	10 000	100,0
	80114	Zespoły obsługi ekonomiczno - administracyjnej szkół	42 700	42 700	100,0
		1. Modernizacja systemów komputerowych	42 700	42 700	100,0
	80120	Licea ogólnokształcące	3 001 460	2 983 802	99,4
		1. Kompleks Edukacyjny przy ul. Brucknera	2 150 000	2 132 980	99,2
		2. Dobudowanie szybu windowego w X LO ul. Piesza	187 960	187 956	100,0
		3. Wybudowanie boiska ze sztuczną nawierzchnią na terenie LO nr VIII przy ul. Zaporoskiej	163 500	162 866	99,6
		4. Przebudowa budynku Zespołu Szkół nr 14 przy ul. Brucknera	100 000	100 000	100,0
		5. Budowa sztucznego lodowiska w Zespole Szkół nr 14 przy ul. Brucknera	400 000	400 000	100,0
	80130	Szkoły zawodowe	5 410	5 408	100,0
		1. Zakupy inwestycyjne	5 410	5 408	100,0
	80140	Centra kształcenia ustawicznego i praktycznego oraz ośrodki kształcenia zawodowego	2 250 000	2 242 655	99,7
		1. Modernizacja budynku Centrum Kształcenia Praktycznego ul. Strzegomska 47	2 250 000	2 242 655	99,7
	80146	Dokształcanie i doskonalenie nauczycieli	690 000	651 912	94,5
		1. Rozbudowa Ośrodka Szkoleniowego "Grażyna" w Przesiece	690 000	651 912	94,5
	851	OCHRONA ZDROWIA	3 786 340	3 770 550	99,6
	85121	Lecznictwo ambulatoryjne	2 786 340	2 770 550	99,4
		1. Modernizacja Przychodni Rejonowo - Specjalistycznej nr 3 ul. Pabianicka 25	248 000	248 000	100,0
		2. Modernizacja Przychodni Zdrowia GRABISZYNEK pl. Bzowy 1	1 230 000	1 214 229	98,7
		3. Modernizacja Przychodni Rejonowo - Specjalistycznej ul. Sienkiewicza 58	67 840	67 833	100,0
		4. Zakup i montaż windy w budynku poradni ul. Białowieska 74a	70 000	70 000	100,0
		5. Modernizacja instalacji wewnętrznych w budynku przychodni, ul. Potockiego 2	100 000	100 000	100,0
		6. Modernizacja pomieszczeń przychodni ul. Trzebnicka 88	20 000	20 000	100,0
		7. Modernizacja budynku przychodni ul. Mł. Techników 7	206 000	206 000	100,0
		8. Zakup i montaż windy w przychodni dla dzieci ul. Borna 1/3	145 000	145 000	100,0
		9. Modernizacja instalacji wewnętrznych w przychodni przy ul. Olszewskiego	200 000	200 000	100,0
		10. Modernizacja budynku przychodni - ul. Inflancka 39	2 100	2 096	99,8
		11. Modernizacja budynku przychodni przy ul. Krzywoustego 290	100 000	99 992	100,0
		12. Docieplenie elewacji wraz z wymianą okien w przychodni "Pulsantis" ul. Ostrowskiego	200 000	200 000	100,0
		13. Modernizacja budynku Praktyki Lekarza Rodzinnego ul. Sułowska	150 000	150 000	100,0
		14. Modernizacja budynku przychodni przy ul. Boya Żeleńskiego -NZOZ ARS MEDICA	10 000	10 000	100,0
		15. Wykonanie oświetlenia awaryjnego oraz instalacji oddymiania klatki schodowej w budynku przy ul. Ostrowskiego	37 400	37 400	100,0
	85154	Przeciwdziałanie alkoholizmowi	1 000 000	1 000 000	100,0
		1. Budowa bazy sportowo- rekreacyjnej	1 000 000	1 000 000	100,0
	852	POMOC SPOŁECZNA	4 079 812	3 997 858	98,0
	85202	Domy pomocy społecznej	3 032 356	2 950 465	97,3

ZESTAWIENIE WYDATKÓW INWESTYCYJNYCH MIASTA ZA 2004 ROK

Dzi a ł	R o z d z	Wyszczególnienie	Plan wg uchwały budżetowej (po zmianach)	Wykonanie za 2004 rok	% wykonania 5:4
1	2	3	4	5	6
		1. Zakupy inwestycyjne	117 363	117 363	100,0
		2. Zakup i montaż instalacji przyzywowej ul. Mączna	28 860	28 860	100,0
		3. Modernizacja dachu w DPS ul. Karmelkowa 25/27	268 910	268 910	100,0
		4. Zakup i montaż instalacji przyzywowej ul. Rędzińska 66/68	49 959	49 959	100,0
		5. Modernizacja dachu w blokach A,B wraz z instalacją odgromową w DPS ul. Rędzińska 66/68	109 571	109 571	100,0
		6. Rozbudowa Domu Pomocy Społecznej przy ul. Farnej 3	1 900 000	1 900 000	100,0
		7. Modernizacja Domu Pomocy Społecznej ul. Kaletnicza 8 wraz z budową lokalnej biologiczno- mechanicznej oczyszczalni ścieków	202 298	121 170	59,9
		10. Antena zbiorcza ul. Rędzińska	20 595	20 595	100,0
		11. Projekt i modernizacja pralni w DPS ul. Rędzińska	300 000	300 000	100,0
		12. Zakup i montaż windy towarowej DPS ul. Kaletnicza	34 800	34 037	97,8
	85212	Świadczenia rodzinne oraz składki na ubezpieczenia emerytalne i rentowe z ubezpieczenia społecznego	286 600	286 596	100,0
		1. Zakupy inwestycyjne	286 600	286 596	100,0
	85219	Ośrodki pomocy społecznej	760 856	760 797	100,0
		1. Zakupy inwestycyjne	138 061	138 039	100,0
		2. Adaptacja pomieszczeń na cele pomocy społecznej w budynku przy ul. Kniaziewicza	622 795	622 758	100,0
	853	POZOSTAŁE ZADANIA W ZAKRESIE POLITYKI SPOŁECZNEJ	240 000	239 958	100,0
	85321	Zespoły do spraw orzekania o niepełnosprawności	20 000	19 958	99,8
		1. Zakupy inwestycyjne	20 000	19 958	99,8
	85395	Pozostała działalność	220 000	220 000	100,0
		1. Adaptacja lokalu przy ul. Okulickiego 2 na potrzeby Wielofunkcyjnego Ośrodka Opiekuńczo-Rehabilitacyjnego dla osób niepełnosprawnych intelektualnie	220 000	220 000	100,0
	854	EDUKACYJNA OPIEKA WYCHOWAWCZA	1 060 000	1 057 840	99,8
	85403	Specjalne ośrodki szkolno- wychowawcze	570 000	567 900	99,6
		1. Modernizacja budynku Specjalnego Ośrodka Szkolno- Wychowawczego nr 7 przy ul. Głogowskiej	570 000	567 900	99,6
	85406	Poradnie psychologiczno - pedagogiczne, w tym poradnie specjalistyczne	490 000	489 940	100,0
		1. Modernizacja Poradni Psychologiczno - Pedagogicznej przy ul. Krakowskiej 102	490 000	489 940	100,0
	900	GOSPODARKA KOMUNALNA I OCHRONA ŚRODOWISKA	61 198 289	55 195 043	90,2
	90001	Gospodarka ściekowa i ochrona wód	35 481 889	30 582 977	86,2
		1. Program budowy sieci kanalizacyjnych	35 481 889	30 582 977	86,2
		1) Budowa kolektora sanitarnego "Śleza" od ul. Wyścigowej do ul. Konduktorskiej /ISPA/	13 761 000	13 431 927	97,6
		2) Uzbrojenie terenu osiedla Stabłowice / ISPA/	4 210 000	2 014 113	47,8
		3) Uzbrojenie terenu osiedla Złotniki /ISPA/	306 000	305 333	99,8
		4) Uzbrojenie terenu osiedla Ołtaszyn /ISPA/	280 000	-	-
		5) Uzbrojenie terenu osiedli Muchobór Wielki, Oporów I /ISPA/	9 550 000	8 634 737	90,4
		6) Uzbrojenie terenu osiedli Oporów I, Klecina	165 000	157 786	95,6
		7) Uzbrojenie terenu osiedli Wojszyce, Partynice, Krzyki Południe, Klecina /ISPA/	1 176 000	937 328	79,7
		8) Uzbrojenie terenu osiedli Jagodno, Brochów /ISPA/	330 000	3 719	1,1
		9) Uzbrojenie terenu osiedla Oporów II /ISPA/	1 010 000	808 793	80,1
		10) Inżynier Kontraktu /projekt wodno - ściekowy ISPA/	4 011 328	4 007 507	99,9
		11) Prace przygotowawcze ISPA	172 561	31 720	18,4
		12) Budowa kanalizacji ogólnospławnej na osiedlu Maślice Wielkie	20 000	5 196	26,0
		13) Prace przygotowawcze dla zadań współfinansowanych przez UE	260 000	40 838	15,7
		14) Budowa kanalizacji w ul. Żernickiej	230 000	203 980	88,7
	90002	Gospodarka odpadami	19 654 840	19 229 504	97,8

ZESTAWIENIE WYDATKÓW INWESTYCYJNYCH MIASTA ZA 2004 ROK

D z i a ł	R o z d z	Wyszczególnienie	Plan wg uchwały budżetowej (po zmianach)	Wykonanie za 2004 rok	% wykonania 5:4
1	2	3	4	5	6
		1. Realizacja Programu Rozwoju Usług Gospodarki Odpadami /ISPA/ - rekultywacja składowiska odpadów "Maślice"	19 654 840	19 229 504	97,8
	90004	Utrzymanie zieleni w miastach i gminach	1 000 000	999 931	100,0
		1. Zieleni Miejska i Program Nasadzeń	1 000 000	999 931	100,0
		1) Program rewitalizacji zieleni miejskiej	1 000 000	999 931	100,0
	90008	Ochrona różnorodności biologicznej i krajobrazu	750 000	651 813	86,9
		1. Rewaloryzacja Wysp Odrzańskich	750 000	651 813	86,9
	90015	Oświetlenie ulic, placów i dróg	600 000	197 631	32,9
		1. Budowa oświetlenia ulic	600 000	197 631	32,9
	90017	Zakłady gospodarki komunalnej	375 300	357 739	95,3
		1. Zakupy inwestycyjne	177 800	174 696	98,3
		2. Modernizacja i rozbudowa systemu komputerowego ZDiK	192 500	178 043	92,5
		3. Zarząd Zieleni Miejskiej	5 000	5 000	100,0
	90095	Pozostała działalność	3 336 260	3 175 448	95,2
		1. Budowa infrastruktury technicznej - inicjatywy lokalne	2 335 000	2 293 039	98,2
		2. Projekt założeń do planu zaopatrzenia Gminy w ciepło, energię elektryczną i paliwa gazowe	655 100	653 882	99,8
		3. Ochrona przed powodzią	211 160	205 527	97,3
		1) Modernizacja nadbrzeża portu Popowice	211 160	205 527	97,3
		4. Projekty specjalne	135 000	23 000	17,0
921		KULTURA I OCHRONA DZIEDZICTWA NARODOWEGO	3 575 862	3 342 324	93,5
	92106	Teatry dramatyczne i lalkowe	250 000	146 732	58,7
		1. Modernizacja budynku Wrocławskiego Teatru Lalek przy pl. Teatralnym 4 /etap II/	250 000	146 732	58,7
	92107	Teatry muzyczne, opery, operetki	222 662	214 354	96,3
		1. Teatr Muzyczny Operetka Wrocławska	222 662	214 354	96,3
		1) Zakupy inwestycyjne	55 662	49 066	88,1
		2) Dopuszczenie w sprzęt i akcesoria muzyczne	31 000	31 000	100,0
		3) Wdrożenie komputerowego systemu sprzedaży biletów	76 000	75 653	99,5
		4) Prace przygotowawcze dla zadań współfinansowanych przez UE	60 000	58 635	97,7
	92108	Filharmonie, orkiestry, chóry i kapele	37 000	34 144	92,3
		1. Budowa sali koncertowej	37 000	34 144	92,3
	92110	Galerie i biura wystaw artystycznych	88 000	87 930	99,9
		1. Biuro Wystaw Artystycznych	50 000	50 000	100,0
		1) Montaż systemu monitorowania obiektu - Galeria Awangarda ul. Stwosza	50 000	50 000	100,0
		2. Galeria Entropia	38 000	37 930	99,8
		1) Zakupy inwestycyjne	38 000	37 930	99,8
	92113	Centra kultury i sztuki	420 000	376 929	89,7
		1. Centrum Kultury Wrocław Zachód	230 000	229 726	99,9
		1) Mała architektura - zagospodarowanie terenu wokół CKW-Z i filii Biblioteki Miejskiej	133 777	133 777	100,0
		2) Montaż systemu monitoringu obiektu	70 000	69 787	99,7
		3) Modernizacja pomieszczeń CKW-Z	26 223	26 162	99,8
		2. Centrum Kultury Zamek	190 000	147 203	77,5
		1) Prace przygotowawcze dla zadań współfinansowanych przez UE	190 000	147 203	77,5
	92114	Pozostałe instytucje kultury	7 000	7 000	100,0
		1. Ognisko Kultury Plastycznej	7 000	7 000	100,0
		1) Zakupy inwestycyjne	7 000	7 000	100,0
	92116	Biblioteki	1 742 000	1 741 842	100,0
		1. Miejska Biblioteka Publiczna	1 742 000	1 741 842	100,0
		1) Modernizacja obiektu przy pl. Teatralnym 6/7 na potrzeby Biblioteki Modelowej	1 512 000	1 512 000	100,0

ZESTAWIENIE WYDATKÓW INWESTYCYJNYCH MIASTA ZA 2004 ROK

D z i a l	R o z d z	Wyszczególnienie	Plan wg uchwały budżetowej (po zmianach)	Wykonanie za 2004 rok	% wykonania 5:4
1	2	3	4	5	6
		2) Dostawa wyposażenia dla nowej filii biblioteki przy ul. Galczyńskiego	60 000	60 000	100,0
		3) Dostawa wyposażenia dla nowej filii biblioteki przy ul. Morelowskiego we Wrocławiu	70 000	69 881	99,8
		4) Zakup komputerów, oprogramowania i licencji	100 000	99 961	100,0
	92118	Muzea	809 200	733 393	90,6
		1. Przebudowa pałacu Spatgena na Muzeum Miejskie Wrocławia przy ul. Kazimierza Wielkiego 35	610 000	566 974	92,9
		2. Muzeum Architektury	199 200	166 419	83,5
		1) Montaż systemu monitoringu obiektu	19 200	19 093	99,4
		2) Prace przygotowawcze dla zadań współfinansowanych przez UE	180 000	147 326	81,8
	925	OGRÓDY BOTANICZNE I ZOOLOGICZNE ORAZ NATURALNE OBSZARY I OBIEKTY CHRONIONEJ PRZYRODY	1 016 460	956 103	94,1
	92504	Ogrody botaniczne i zoologiczne	1 016 460	956 103	94,1
		1. Modernizacja budynku małpiarni na terenie Miejskiego Ogrodu Zoologicznego	60 000	-	-
		2. Budowa nowego wybiegu dla tygrysów oraz kwarantanny dla zwierząt na terenie Miejskiego Ogrodu Zoologicznego	400 000	399 991	100,0
		3. Zakupy inwestycyjne	250 000	249 652	99,9
		4. Adaptacja obiektu w Miejskim Ogrodzie Zoologicznym we Wrocławiu na potrzeby azylu dla zwierząt zatrzymanych przez urzędy celne	306 460	306 460	100,0
	926	KULTURA FIZYCZNA I SPORT	4 836 936	4 558 823	94,3
	92601	Obiekty sportowe	3 948 051	3 677 205	93,1
		1. Miejski Ośrodek Sportu i Rekreacji Zachód	717 600	715 424	99,7
		1) Modernizacja infrastruktury boisk na stadionie Pilczyce	130 000	129 962	100,0
		2) Budowa boiska trampkarskiego przy stadionie Pilczyce	67 000	66 906	99,9
		3) Doprowadzenie energii elektrycznej na stadion Leśnica	10 000	9 591	95,9
		4) Wymiana instalacji elektrycznej na kąpielisku Oporów przy ul. Harcerskiej 13	20 000	19 060	95,3
		5) Modernizacja systemu filtracji wody obiegowej w Zespole Obiektów Nr II	110 000	109 583	99,6
		6) Modernizacja pawilonu szatniowo-sanitarnego na kąpielisku Glinianki	30 000	29 919	99,7
		7) Budowa parkingu przy hali widowiskowo-sportowej Orbita przy ul. Wejherowskiej	10 400	10 370	99,7
		8) Zakupy inwestycyjne	37 700	37 643	99,8
		9) Zakup sztucznej nawierzchni 30x60 m2 na boisko piłki ręcznej na terenie OS przy ul. Lotniczej 72	302 500	302 390	100,0
		2. Miejski Ośrodek Sportu i Rekreacji Południe	1 711 562	1 694 990	99,0
		1) Zakupy inwestycyjne	63 912	47 580	74,4
		2) Budowa całorocznego boiska o sztucznej nawierzchni, o wymiarach 40mx20m przy ul. Żabia Ścieżka	783 650	783 650	100,0
		3) Budowa demontowalnego sztucznego lodowiska	864 000	863 760	100,0
		3. Miejski Ośrodek Sportu i Rekreacji Północ	343 189	343 027	100,0
		1) Modernizacja kanalizacji odwadniającej kąpielisko "Morskie Oko"	54 290	54 290	100,0
		2) O.R. "Morskie Oko" - wykonanie systemu zraszania kortów tenisowych w oparciu o ujęcie własne	39 000	38 980	99,9
		3) O.R. "Morskie Oko" - modernizacja placu zabaw	20 000	20 000	100,0
		4) O.R. "Sępólno" - Modernizacja zaplecza szatniowo-sanitarnego dla boisk piłkarskich	70 646	70 517	99,8
		5) O.R. "Kłokoczyce" - wykonanie okryć murków oporowych przy basenie	20 000	19 990	100,0
		6) O.R. "Kłokoczyce" - modernizacja placu zabaw	17 907	17 907	100,0
		7) Zakupy inwestycyjne	121 346	121 343	100,0
		4. Modernizacja stadionu przy ul. Oporowskiej	410 000	216 083	52,7
		5. Budowa CENTRUM REKREACJI - Aquapark	350 000	293 018	83,7

ZESTAWIENIE WYDATKÓW INWESTYCYJNYCH MIASTA ZA 2004 ROK

D z i a ł	R o z d z	Wyszczególnienie	Plan wg uchwały budżetowej (po zmianach)	Wykonanie za 2004 rok	% wykonania 5:4
1	2	3	4	5	6
		6. Budowa skateparku	415 700	414 663	99,8
	92605	Zadania z zakresu kultury fizycznej i sportu	888 885	881 618	99,2
		1. Wrocławski Tor Wyścigów Konnych	888 885	881 618	99,2
		1) Modernizacja budynku portierni przy bramie wjazdowej WTWK. Zabezpieczenie BHP i p.poz.	120 000	117 216	97,7
		2) Modernizacja i remont Trybuny Zarządu - zakończenie zadania	145 000	142 087	98,0
		3) Zmiana wewnętrznej organizacji ruchu - ciągi piesze - miejsca postojowe I etap - projekt modernizacji	20 000	19 567	97,8
		4) Melioracja terenów przy stajniach	82 500	82 410	99,9
		5) Wykonanie nowego ogrodzenia oraz częściowa rekonstrukcja i modernizacja istniejącego ogrodzenia terenów WTWK od strony ul. Ołtaszyńskiej /I etap/	128 385	128 325	100,0
		6) Modernizacja stajni Bogusławice i Mieczownica	122 000	121 224	99,4
		7) Mała architektura w rejonie trybun i biura WTWK - zakończenie zadania	161 000	160 795	99,9
		8) Zakupy inwestycyjne	110 000	109 994	100,0

Wydatki, które w 2003 roku nie wygasają z upływem roku budżetowego.

Zgodnie z art. 130 ust. 2 i 3 ustawy z dnia 26 listopada 1998 roku o finansach publicznych (jt. Dz.U. z 2003 r. Nr 15, poz. 148 ze zmianami) Rada Miejska Wrocławia Uchwałą Nr XVII /481/03 z dnia 29 grudnia 2003 roku ustaliła wykaz planowanych wydatków budżetu miasta na kwotę 10.847.605 zł, które w 2003 roku nie wygasają z upływem roku budżetowego. Powyższe środki finansowe zostały zgromadzone na wyodrębnionym subkoncie podstawowego rachunku bankowego Miasta Wrocławia – Bank Zachodni WBK S.A. I Oddział Wrocław. Ostateczny termin realizacji wydatków niewygasających został określony na 30.06.2004 r.

Zaplanowane wydatki zostały wykonane w wysokości 10.444.121 zł, tj. w 96,28%, niewykorzystane środki zostały przeniesione na dochody budżetowe.

Szczegółowy wykaz wykonania planowanych wydatków budżetu miasta oraz wykonanie planu finansowego wydatków z podziałem na wydatki bieżące i majątkowe, które w 2003 roku nie wygasają z upływem roku budżetowego został przedstawiony poniżej.

WYKONANIE PLANOWANYCH WYDATKÓW BUDŻETU MIASTA, KTÓRE W 2003 ROKU NIE WYGASAJĄ Z UPŁYWEM ROKU BUDŻETOWEGO

Lp.	Wyszczególnienie	Plan	Wykonanie	% wyk. 3:2
	1	2	3	4
1	Budowa Obwodnicy Śródmiejskiej od ul. Legnickiej do ul. Osobowickiej /wraz z budową Mostu Tysiąclecia/	1 200 000	1 200 000	100,00
2	Inżynier Kontraktu /projekt wodno-ściekowy/	1 069 000	665 672	62,27
3	Przebudowa pałacu Spatgena na Muzeum Miejskie Wrocławia przy ul. Kazimierza Wielkiego 35	2 300 000	2 300 000	100,00
4	Budowa nowego wybiegu dla tygrysów oraz kwarantanny dla zwierząt na terenie Miejskiego Ogrodu Zoologicznego	308 138	308 100	99,99
5	Zakupy inwestycyjne - zakup sprzętu komputerowego i oprogramowania dla celów projektowania przestrzennego	300 000	299 882	99,96
6	Budowa zintegrowanego systemu informatycznego	4 720 000	4 720 000	100,00
7	Remonty planowo-zapobiegawcze jezdni i chodników	950 467	950 467	100,00
	RAZEM	10 847 605	10 444 121	96,28

**WYKONANIE PLANU FINANSOWEGO WYDATKÓW BUDŻETU MIASTA, KTÓRE W 2003 ROKU NIE WYGASAJĄ Z UPŁYWEM ROKU BUDŻETOWEGO Z PODZIAŁEM
NA WYDATKI BIEŻĄCE I MAJĄTKOWE**

Dział	Rozdział	Wyszczególnienie	Razem wydatki			Wydatki bieżące			Wydatki majątkowe		
			Plan	Wykonanie	% wyk. 5:4	Plan	Wykonanie	% wyk. 8:7	Plan	Wykonanie	% wyk. 11:10
1	2	3	4	5	6	7	8	9	10	11	12
		Wydatki ogółem	10 847 605	10 444 121	96,28	950 467	950 467	100,00	9 897 138	9 493 654	95,92
600		Transport i łączność	2 150 487	2 150 487	100,00	950 467	950 467	100,00	1 200 000	1 200 000	100,00
	60015	Drogi publiczne w miastach na prawach powiatu	2 150 467	2 150 467	100,00	950 467	950 467	100,00	1 200 000	1 200 000	100,00
		1. Budowa Obwodnicy Śródmiejskiej od ul. Legnickiej do ul. Osobowickiej /wraz z budową Mostu Tysiąclecia/	1 200 000	1 200 000	100,00	0	0	0,00	1 200 000	1 200 000	100,00
		2. Remonty planowo-zapobiegawcze jezdni i chodników	950 467	950 467	100,00	950 467	950 467	100,00	0	0	0,00
710		Działalność usługowa	300 000	299 882	99,96	0	0	0,00	300 000	299 882	99,96
	71004	Plany zagospodarowania przestrzennego	300 000	299 882	99,96	0	0	0,00	300 000	299 882	99,96
		1. Zakupy inwestycyjne - zakup sprzętu komputerowego i oprogramowania dla celów projektowania przestrzennego	300 000	299 882	99,96	0	0	0,00	300 000	299 882	99,96
750		Administracja publiczna	4 720 000	4 720 000	100,00	0	0	0,00	4 720 000	4 720 000	100,00
	75095	Pozostała działalność	4 720 000	4 720 000	100,00	0	0	0,00	4 720 000	4 720 000	100,00
		1. Budowa zintegrowanego systemu informatycznego	4 720 000	4 720 000	100,00	0	0	0,00	4 720 000	4 720 000	100,00
900		Gospodarka komunalna i ochrona środowiska	1 069 000	665 672	62,27	0	0	0,00	1 069 000	665 672	62,27
	90001	Gospodarka ściekowa i ochrona wód	1 069 000	665 672	62,27	0	0	0,00	1 069 000	665 672	62,27
		1. Inżynier Kontraktu /projekt wodno-ściekowy/	1 069 000	665 672	62,27	0	0	0,00	1 069 000	665 672	62,27
921		Kultura i ochrona dziedzictwa narodowego	2 300 000	2 300 000	100,00	0	0	0,00	2 300 000	2 300 000	100,00
	92118	Muzea	2 300 000	2 300 000	100,00	0	0	0,00	2 300 000	2 300 000	100,00
		1. Przebudowa palacu Spatgena na Muzeum Miejskie Wrocławia przy ul. Kazimierza Wielkiego 35	2 300 000	2 300 000	100,00	0	0	0,00	2 300 000	2 300 000	100,00
925		Ogrody botaniczne i zoologiczne oraz naturalne obszary i obiekty chronionej przyrody	308 138	308 100	99,99	0	0	0,00	308 138	308 100	99,99
	92504	Ogrody botaniczne i zoologiczne	308 138	308 100	99,99	0	0	0,00	308 138	308 100	99,99
		1. Budowa nowego wybiegu dla tygrysów oraz kwarantanny dla zwierząt na terenie Miejskiego Ogrodu Zoologicznego	308 138	308 100	99,99	0	0	0,00	308 138	308 100	99,99

RADY OSIEDLI
DOTACJE PODMIOTOWE
DOTACJE PRZEDMIOTOWE
ZAKŁADY BUDŻETOWE
GOSPODARSTWA POMOCNICZE
ŚRODKI SPECJALNE

REALIZACJA ŚRODKÓW WYODRĘBNIONYCH DO DYSPOZYCJI RAD OSIEDLI
ZA 2004 ROK

- w złotych -

Lp.	NAZWA OSIEDLA	Plan wg uchwały budżetowej (po zmianach)	Wykonanie za 2004 rok	% wyk. 4:3
1	2	3	4	5
1	Bieńkowice	17 268	15 479	89,6
2	Jagodno	18 668	13 251	71,0
3	Jerzmanowo-Jarnołtów-Strachowice-Osiniec	20 268	20 266	100,0
4	Kowale	47 268	46 421	98,2
5	Osobowice-Rędzin	37 268	36 450	97,8
6	Pawłowice	29 768	29 741	99,9
7	Polanowice-Poświętne-Ligota	15 697	15 588	99,3
8	Sołtysowice	37 768	37 600	99,6
9	Świniary	122 468	122 414	100,0
10	Widawa	20 268	18 506	91,3
11	Żerniki	14 768	14 743	99,8
12	Lipa Piotrowska	44 149	44 060	99,8
13	Pracze Odrzańskie	19 568	19 545	99,9
14	Maślice	21 550	21 523	99,9
15	Muchobór Wielki	24 450	24 210	99,0
16	Tarnogaj	35 720	35 710	100,0
17	Brochów	43 500	43 401	99,8
18	Kleczków	44 700	44 566	99,7
19	Księżę	33 750	33 750	100,0
20	Kuźniki	47 270	44 539	94,2
21	Oporów	32 880	32 842	99,9
22	Wojszyce-Ołtaszyn	74 300	73 718	99,2
23	Zacisze-Zalesie-Szczytniki	28 050	27 995	99,8
24	Starachocin -Swojczyce - Wojnów	65 748	64 749	98,5
25	Klecina	31 550	31 477	99,8
26	Gaj	40 795	36 100	88,5
27	Grabiszyn-Grabiszynek	40 767	40 757	100,0
28	Nowy Dwór	54 839	54 799	99,9
29	Stare Miasto	40 295	39 327	97,6
30	Borek	39 295	39 283	100,0
31	Leśnica	35 095	34 605	98,6
32	Plac Grunwaldzki	40 045	40 021	99,9
33	Przedmieście Świdnickie	52 795	44 674	84,6
34	Muchobór Mały	37 781	37 081	98,1
35	Krzyki - Partynice	61 795	61 599	99,7
36	Biskupin-Dąbie-Sępólno-Bartoszewice	45 130	44 849	99,4
37	Popowice Płd-Gądów	51 829	51 216	98,8
38	Gajowice	49 029	49 015	100,0
39	Huby	47 439	47 167	99,4
40	Karłowice-Różanka	74 856	74 851	100,0
41	Nadodrże	50 953	50 830	99,8
42	Ołbin	47 829	47 813	100,0
43	Szczepin	45 829	45 772	99,9
44	Powstańców Śląskich	44 429	44 112	99,3
45	Przedmieście Oławskie	53 329	53 175	99,7
46	Pilczyce- Popowice Płn.- Kozanów	137 030	136 625	99,7
47	Psie Pole-Zawidawie	102 669	102 201	99,5
RAZEM		2 122 515	2 088 416	98,4

**WYKONANIE PLANU DOTACJI PODMIOTOWYCH Z BUDŻETU MIASTA
ZA 2004 ROK**

w złotych

Lp.	Dział	Rozdział	Wyszczególnienie	Plan wg uchwały budżetowej (po zmianach)	Wykonanie za 2004 rok	% wyk. planu 6 : 5
1	2	3	4	5	6	7
RAZEM				80 385 612	79 754 100	99,2
Jednostki oświatowo-wychowawcze				37 304 785	36 939 996	99,0
1.	801	80101	Szkoły podstawowe	2 435 000	2 433 244	99,9
2.	801	80102	Szkoły podstawowe specjalne	142 400	141 963	99,7
3.	801	80104	Przedszkola	4 917 385	4 914 682	99,9
4.	801	80110	Gimnazja	2 478 000	2 471 462	99,7
5.	801	80111	Gimnazja specjalne	169 200	151 296	89,4
6.	801	80120	Licea ogólnokształcące	5 121 000	4 957 080	96,8
7.	801	80121	Licea ogólnokształcące specjalne	240 000	238 095	99,2
8.	801	80123	Licea profilowane	172 500	172 392	99,9
9.	801	80130	Szkoły zawodowe	14 738 000	14 654 584	99,4
10.	801	80134	Szkoły zawodowe specjalne	1 320 400	1 271 135	96,3
11.	801	80195	Pozostała działalność	2 000	2 000	100,0
12.	851	85154	Przeciwdziałanie alkoholizmowi	12 900	12 900	100,0
13.	854	85402	Specjalne ośrodki wychowawcze	899 000	896 280	99,7
14.	854	85403	Specjalne ośrodki szkolno-wychowawcze	1 517 000	1 512 280	99,7
15.	854	85406	Poradnie psychologiczno-pedagogiczne, w tym poradnie specjalistyczne	12 000	9 614	80,1
16.	854	85407	Placówki wychowania pozaszkolnego	1 000	325	32,5
17.	854	85410	Internaty i bursy szkolne	2 456 000	2 430 410	99,0
18.	854	85419	Ośrodki rewalidacyjno-wychowawcze	671 000	670 254	99,9
Instytucje kultury				42 984 327	42 727 604	99,4
19.	921	92105	Pozostałe zadania w zakresie kultury - różne instytucje kultury	2 989 000	2 989 000	100,0
20.	921	92106	Teatry dramatyczne i lalkowe	6 418 020	6 418 020	100,0
21.	921	92107	Teatry muzyczne, opery, operetki	6 586 300	6 585 294	100,0
22.	921	92108	Filharmonie, orkiestry, chóry i kapele	391 000	391 000	100,0
23.	921	92109	Domy i ośrodki kultury, świetlice i kluby	1 552 250	1 552 230	100,0
24.	921	92110	Galerie i biura wystaw artystycznych	1 627 300	1 627 300	100,0
25.	921	92113	Centra kultury i sztuki	4 914 788	4 913 056	100,0
26.	921	92114	Pozostałe instytucje kultury	2 030 250	1 786 474	88,0
27.	921	92116	Biblioteki	8 668 815	8 668 815	100,0
28.	921	92118	Muzea	5 967 700	5 957 700	99,8
29.	921	92120	Ochrona i konserwacja zabytków	100 000	99 811	99,8
30.	921	92195	Pozostała działalność - różne instytucje kultury	1 738 904	1 738 904	100,0
Pozostałe jednostki				96 500	86 500	89,6
31.	710	71095	Pozostała działalność	15 000	15 000	100,0
32.	754	75412	Ochotnicze straże pożarne	20 000	20 000	100,0
33.	853	85395	Pozostała działalność	61 500	51 500	83,7

**WYKONANIE PLANU DOTACJI DLA PODMIOTÓW NIE ZALICZONYCH DO
SEKTORA FINANSÓW PUBLICZNYCH I NIE DZIAŁAJĄCYCH W CELU OSIĄGNIĘCIA
ZYSKU ZA 2004 ROK**

w złotych

Lp.	Dział	Rozdział	Wyszczególnienie	Plan wg uchwały budżetowej (po zmianach)	Wykonanie za 2004 rok	% wyk. 6:5
1	2	3	4	5	6	7
1	630	63003	Zadania w zakresie upowszechniania turystyki	26 100	26 000	99,6
2	710	71095	Zadania w zakresie rozwoju gospodarczego miasta	280 000	272 000	97,1
3	750	75095	Promocja miasta	390 200	390 000	99,9
4	750	75095	Promocja miasta poprzez sport	411 000	411 000	100,0
5	754	75415	Zadania w zakresie ratownictwa wodnego	25 000	25 000	100,0
6	754	75495	Zadania z zakresu bezpieczeństwa miasta	90 480	90 480	100,0
7	801	80195	Zadania z zakresu oświaty i wychowania	698 000	694 005	99,4
8	851	85149	Zadania z zakresu profilaktyki i promocji zdrowia	127 250	127 100	99,9
9	851	85152	Zadania z zakresu zapobiegania i zwalczania AIDS	31 400	27 310	87,0
10	851	85153	Zadania z zakresu zwalczania narkomanii	148 300	147 690	99,6
11	851	85154	Zadania z zakresu przeciwdziałania alkoholizmowi	6 000 000	6 000 000	100,0
12	851	85156	Zadania w zakresie ubezpieczeń zdrowotnych oraz świadczeń dla osób nie objętych obowiązkiem ubezpieczenia zdrowotnego	24 388	24 388	100,0
13	852	85201	Placówki opiekuńczo - wychowawcze	1 334 900	1 304 641	97,7
14	852	85202	Domy pomocy społecznej	4 472 175	4 464 249	99,8
15	852	85220	Zadania z zakresu pomocy społecznej - mieszkania chronione	92 900	92 900	100,0
16	852	85226	Ośrodki adopcyjno - opiekuńcze	108 100	102 588	94,9
17	853	85305	Działania na rzecz dzieci niepełnosprawnych	550 200	550 200	100,0
18	853	85395	Zadania z zakresu polityki społecznej	3 498 500	3 134 992	89,6
19	900	90013	Zadania w zakresie opieki nad zwierzętami	1 056 000	1 055 449	99,9
20	900	90095	Zadania w zakresie akcji proekologicznej	5 600	5 587	99,8
21	921	92105	Pozostałe zadania w zakresie kultury	345 230	345 230	100,0
22	921	92120	Ochrona i konserwacja zabytków	1 800 000	1 740 205	96,7
23	921	92195	Różne imprezy i inicjatywy kulturalne	2 491 640	2 491 640	100,0
24	926	92605	Zadania w zakresie kultury fizycznej i sportu	3 103 000	3 082 191	99,3
RAZEM				27 110 363	26 604 845	98,1

WYKONANIE PLANU DOTACJI PRZEDMIOTOWYCH Z BUDŻETU MIASTA ZA 2004 ROK

w złotych

Lp.	Dział	Rozdział	Wyszczególnienie	Plan wg uchwały budżetowej (po zmianach)	Wykonanie za 2004 rok	% wyk. planu 6 : 5	% struktura wykonania
1	2	3	4	5	6	7	8
1.	750	75095	MOSiR "Południe" - promocja turystyczna miasta	122	121	99,2	x
2.	851	85158	Wrocławska Izba Wyrzeźwień	180 000	180 000	100,0	3,34
3.	900	90004	MOSiR "Południe" - likwidacja szkodników drzew	15 360	15 360	100,0	0,29
4.	900	90004	MOSiR ""Zachód" - likwidacja szkodników drzew	3 380	3 380	100,0	0,06
5.	926	92604	Dofinansowanie usług w zakresie sportu i rekreacji świadczonych przez Miejski Ośrodek Sportu i Rekreacji "Południe"	2 244 350	2 244 349	100,0	41,70
6.	926	92604	Dofinansowanie usług w zakresie sportu i rekreacji świadczonych przez Miejski Ośrodek Sportu i Rekreacji "Północ"	927 261	927 117	100,0	17,23
7.	926	92604	Dofinansowanie usług w zakresie sportu i rekreacji świadczonych przez Miejski Ośrodek Sportu i Rekreacji "Zachód"	2 019 400	2 012 045	99,6	37,38
RAZEM				5 389 873	5 382 372	99,9	100,00

WYKONANIE PLANU PRZYCHODÓW I KOSZTÓW ZAKŁADÓW BUDŻETOWYCH ZA 2004 ROK

w złotych

Dział	Rozdział	Wyszczególnienie	Przychody		% wyk. planu 5 : 4	Koszty		% wyk. planu 8 : 7
			Plan (po zmianach)	Wykonanie za 2004 rok		Plan (po zmianach)	Wykonanie za 2004 rok	
1	2	3	4	5	6	7	8	9
710		DZIAŁALNOŚĆ USŁUGOWA	5 500 000	5 809 766	105,6	5 487 000	5 796 766	105,6
	71035	Cmentarze	5 500 000	5 809 766	105,6	5 487 000	5 796 766	105,6
		Zarząd Cmentarzy Komunalnych	5 500 000	5 809 766	105,6	5 487 000	5 796 766	105,6
750		ADMINISTRACJA PUBLICZNA	122	122	100,0	122	122	100,0
	75095	Pozostała działalność	122	122	100,0	122	122	100,0
		Miejski Ośrodek Sportu i Rekreacji "Południe"	122	122	100,0	122	122	100,0
851		OCHRONA ZDROWIA	1 706 243	4 511 097	264,4	1 670 793	4 478 506	268,0
	85158	Izby wytrzeźwień	1 706 243	4 511 097	264,4	1 670 793	4 478 506	268,0
		Wrocławska Izba Wyrzeźwień	1 706 243	4 511 097	264,4	1 670 793	4 478 506	268,0
900		GOSPODARKA KOMUNALNA I OCHRONA ŚRODOWISKA	18 740	18 740	100,0	18 740	18 740	100,0
	90004	Utrzymanie zieleni w miastach i gminach	18 740	18 740	100,0	18 740	18 740	100,0
		1. Miejski Ośrodek Sportu i Rekreacji "Południe"	15 360	15 360	100,0	15 360	15 360	100,0
		2. Miejski Ośrodek Sportu i Rekreacji "Zachód"	3 380	3 380	100,0	3 380	3 380	100,0
926		KULTURA FIZYCZNA I SPORT	13 245 226	12 532 588	94,6	12 974 352	12 655 668	97,5
	92604	Instytucje kultury fizycznej	13 245 226	12 532 588	94,6	12 974 352	12 655 668	97,5
		1. Miejski Ośrodek Sportu i Rekreacji "Południe"	6 299 507	6 269 596	99,5	6 294 050	6 240 361	99,1
		2. Miejski Ośrodek Sportu i Rekreacji "Północ"	2 213 955	2 009 541	90,8	1 948 538	1 983 634	101,8
		3. Miejski Ośrodek Sportu i Rekreacji "Zachód"	4 731 764	4 253 451	89,9	4 731 764	4 431 673	93,7
		R A Z E M	20 470 331	22 872 313	111,7	20 151 007	22 949 802	113,9

REALIZACJA PLANU PRZYCHODÓW I KOSZTÓW GOSPODARSTW POMOCNICZYCH ZA 2004 ROK

w złotych

D z i a ł	Wyszczególnienie	PRZYCHODY			KOSZTY		
		Plan (po zmianach)	Wykonanie za 2004 r.	% wyk. 4:3	Plan (po zmianach)	Wykonanie za 2004 r.	% wyk. 7:6
1	2	3	4	5	6	7	8
600	TRANSPORT I ŁĄCZNOŚĆ - Gospodarstwa pomocnicze	3 146 538	5 879 171	186,8	3 146 538	5 879 171	186,8
710	DZIAŁALNOŚĆ USŁUGOWA - Gospodarstwa pomocnicze	997 905	895 506	89,7	997 905	648 162	65,0
801	OŚWIATA I WYCHOWANIE - Gospodarstwa pomocnicze	2 526 758	2 587 557	102,4	2 574 665	3 054 645	118,6
854	EDUKACYJNA OPIEKA WYCHOWAWCZA - Gospodarstwa pomocnicze	98 670	84 928	86,1	98 670	69 709	70,6
Razem		6 769 871	9 447 162	139,5	6 817 778	9 651 687	141,6

ZESTAWIENIE PRZYCHODÓW I WYDATKÓW ŚRODKÓW SPECJALNYCH ZA 2004 ROK

Dziś	Rozdz	Wyszczególnienie	Przychody			Wydatki		
			Plan wg uchwały budżetowej (po zmianach)	Wykonanie za 2004 rok	% wykonania 5 : 4	Plan wg uchwały budżetowej (po zmianach)	Wykonanie za 2004 rok	% wykonania 8 : 7
1	2	3	4	5	6	7	8	9
600		TRANSPORT I ŁĄCZNOŚĆ	12 568 000	14 002 900	111,4	17 266 042	16 150 122	93,5
	60015	Drogi publiczne w miastach na prawach powiatu	3 861 000	4 716 338	122,2	3 823 022	3 274 763	85,7
		Zarząd Dróg i Komunikacji	3 861 000	4 716 338	122,2	3 823 022	3 274 763	85,7
	60016	Drogi publiczne gminne	8 707 000	9 286 562	106,7	13 443 020	12 875 359	95,8
		Zarząd Dróg i Komunikacji	8 707 000	9 286 562	106,7	13 443 020	12 875 359	95,8
710		DZIAŁALNOŚĆ USŁUGOWA	111 501	99 326	89,1	110 583	98 780	89,3
	71002	Jednostki organizacji i nadzoru inwestycyjnego	111 501	99 326	89,1	110 583	98 780	89,3
		Zarząd Inwestycji Miejskich	111 501	99 326	89,1	110 583	98 780	89,3
754		BEZPIECZEŃSTWO PUBLICZNE I OCHRONA PRZECIWOPOŻAROWA	129 036	114 249	88,5	213 893	189 342	88,5
	75411	Komendy powiatowe Państwowej Straży Pożarnej	127 933	113 682	88,9	212 790	188 775	88,7
		Komenda Miejska Państwowej Straży Pożarnej	127 933	113 682	88,9	212 790	188 775	88,7
	75416	Straż Miejska	1 103	567	51,4	1 103	567	51,4
		Straż Miejska Wrocławia	1 103	567	51,4	1 103	567	51,4
801		OŚWIATA I WYCHOWANIE	20 500 875	19 619 299	95,7	22 891 488	20 029 527	87,5
	80101	Szkoły podstawowe	3 616 322	3 448 260	95,4	4 264 569	3 427 126	80,4
	80102	Szkoły podstawowe specjalne	7 790	7 790	100,0	7 854	7 585	96,6
	80104	Przedszkola przy szkołach podstawowych	8 714 127	8 340 050	95,7	8 791 695	8 273 053	94,1
	80105	Przedszkola specjalne	15 000	11 961	79,7	15 000	11 961	79,7
	80110	Gimnazja	1 661 033	1 624 316	97,8	1 899 801	1 635 283	86,1

ZESTAWIENIE PRZYCHODÓW I WYDATKÓW SPECJALNYCH ZA 2004 ROK

Dziala	Rozdz	Wyszczególnienie	Przychody			Wydatki		
			Plan wg uchwały budżetowej (po zmianach)	Wykonanie za 2004 rok	% wykonania 5 : 4	Plan wg uchwały budżetowej (po zmianach)	Wykonanie za 2004 rok	% wykonania 8 : 7
1	2	3	4	5	6	7	8	9
	80120	Licea ogólnokształcące	2 997 986	2 759 333	92,0	3 628 991	3 073 265	84,7
	80123	Licea profilowane	2 616 009	2 586 031	98,9	3 079 377	2 638 707	85,7
	80130	Szkoły zawodowe	344 413	340 749	98,9	485 490	408 862	84,2
	80132	Szkoły artystyczne	24 658	26 683	108,2	34 719	29 123	83,9
	80140	Centra kształcenia ustawicznego i praktycznego oraz ośrodki dokształcania zawodowego	120 500	91 417	75,9	153 992	100 682	65,4
	80146	Dokształcanie i doskonalenie nauczycieli	383 037	382 709	99,9	530 000	423 880	80,0
852		POMOC SPOŁECZNA	956 643	933 795	97,6	1 061 313	784 842	74,0
	85201	Placówki opiekuńczo-wychowawcze	314 143	313 779	99,9	339 023	119 085	35,1
	85202	Domy pomocy społecznej	355 000	388 175	109,3	435 000	433 526	99,7
	85203	Ośrodki wsparcia	286 000	230 841	80,7	285 500	231 411	81,1
	85226	Ośrodki adopcyjno-opiekuńcze	1 500	1 000	66,7	1 790	820	45,8
854		EDUKACYJNA OPIEKA WYCHOWAWCZA	6 589 220	5 855 957	88,9	7 021 174	5 991 373	85,3
	85401	Świetlice szkolne	3 781 053	3 259 586	86,2	3 848 554	3 261 518	84,7
	85403	Specjalne ośrodki szkolno-wychowawcze	66 485	60 986	91,7	85 220	56 171	65,9
	85406	Poradnie psychologiczno-pedagogiczne oraz inne poradnie specjalistyczne	15 400	7 451	48,4	15 288	3 712	24,3
	85407	Placówki wychowania pozaszkolnego	1 033 500	977 221	94,6	1 095 798	998 832	91,2
	85410	Internaty i bursy szkolne	1 334 782	1 221 216	91,5	1 553 872	1 310 280	84,3
	85417	Szkolne schroniska młodzieżowe	321 000	295 535	92,1	379 780	327 443	86,2
	85420	Młodzieżowe ośrodki wychowawcze	34 000	32 922	96,8	34 012	29 940	88,0
	85421	Młodzieżowe ośrodki socjoterapii	3 000	1 040	34,7	8 650	3 477	40,2

ZESTAWIENIE PRZYCHODÓW I WYDATKÓW SPECJALNYCH ZA 2004 ROK

Dziś	Rozdział	Wyszczególnienie	Przychody			Wydatki		
			Plan wg uchwały budżetowej (po zmianach)	Wykonanie za 2004 rok	% wykonania 5 : 4	Plan wg uchwały budżetowej (po zmianach)	Wykonanie za 2004 rok	% wykonania 8 : 7
1	2	3	4	5	6	7	8	9
900		GOSPODARKA KOMUNALNA I OCHRONA ŚRODOWISKA	1 926 000	865 305	44,9	2 101 926	1 041 460	49,5
	90001	Gospodarka ściekowa i ochrona wód	1 926 000	865 305	44,9	2 101 926	1 041 460	49,5
		Zarząd Melioracji Komunalnych	1 926 000	865 305	44,9	2 101 926	1 041 460	49,5
925		OGRODY BOTANICZNE I ZOOLOGICZNE ORAZ NATURALNE OBSZARY I OBIEKTY CHRONIONEJ PRZYRODY	120 000	161 401	134,5	127 682	56 127	44,0
	92504	Ogrody botaniczne i zoologiczne	120 000	161 401	134,5	127 682	56 127	44,0
		Miejski Ogród Zoologiczny	120 000	161 401	134,5	127 682	56 127	44,0
926		KULTURA FIZYCZNA I SPORT	198 000	197 943	100,0	198 000	196 602	99,3
	92605	Zadania w zakresie kultury fizycznej i sportu	198 000	197 943	100,0	198 000	196 602	99,3
		Wrocławski Tor Wyciągów Konnych - Partynice	198 000	197 943	100,0	198 000	196 602	99,3
		R A Z E M	43 099 275	41 850 175	97,1	50 992 101	44 538 175	87,3

Uwaga:

Wydatki przekraczające kwotę przychodów zostały sfinansowane ze środków pieniężnych, będących w dyspozycji jednostek na dzień 01.01.2004 roku.

FUNDUSZE CELOWE

**REALIZACJA PLANU PRZYCHODÓW I KOSZTÓW GMINNEGO
FUNDUSZU OCHRONY ŚRODOWISKA I GOSPODARKI WODNEJ. ZA 2004 ROK**

w złotych

Poz.	Wyszczególnienie	Plan (po zmianach)	Wykonanie za 2004 r.	% wyk. 4:3
1	2	3	4	5
I.	Przychody	8 500 000	22 019 759	259,1
1.	Wpływy za korzystanie ze środowiska, z tego:	2 900 000	2 156 957	74,4
	- za pobór wody i odprowadzanie ścieków	600 000	450 000	75,0
	- za zanieczyszczanie powietrza	1 900 000	1 456 957	76,7
	- za składowanie odpadów	400 000	250 000	62,5
2.	Wpływy za zezwolenia na wycinkę drzew	4 000 000	7 358 554	184,0
3.	Odsetki	1 600 000	1 460 524	91,3
4.	Inne zwiększenia	-	11 043 724	-
II.	Koszty	40 477 731	38 061 117	94,0
1.	Edukacja ekologiczna oraz propagowanie działań proekologicznych i zasady zrównoważonego rozwoju	400 000	386 877	96,7
2.	Wspomaganie realizacji zadań państwowego monitoringu środowiska oraz wspomaganie innych systemów kontrolnych i pomiarowych oraz badań stanu środowiska, a także systemów pomiarowych zużycia wody i ciepła	420 000	401 733	95,7
3.	Realizowanie zadań modernizacyjnych i inwestycyjnych służących ochronie środowiska i gospodarce wodnej, w tym instalacji lub urządzeń ochrony przeciwpowodziowej i obiektów małej retencji wodnej	10 045 000	10 014 358	99,7
4.	Przedsięwzięcia związane z ochroną przyrody, w tym urządzenie i utrzymywanie terenów zieleni, zadrzewień, zakrzewień oraz parków	14 240 000	13 523 479	95,0
5.	Przedsięwzięcia związane z gospodarką odpadami i ochroną powierzchni ziemi	2 455 000	2 454 111	100,0
6.	Przedsięwzięcia związane z ochroną powietrza	20 000	-	-
7.	Profilaktyka zdrowotna dzieci na obszarach, na których występują przekroczenia standardów jakości środowiska	20 000	20 000	100,0
8.	Wspieranie wykorzystania lokalnych źródeł energii odnawialnej oraz pomoc przy wprowadzaniu bardziej przyjaznych dla środowiska nośników energii	20 000	20 000	100,0
9.	Wspieranie ekologicznych form transportu	1 600 000	682 600	42,7
10.	Działania z zakresu rolnictwa ekologicznego bezpośrednio oddziałującego na stan gleby, powietrza i wód, w szczególności na prowadzenie gospodarstw rolnych produkujących metodami ekologicznymi, położonych na obszarach szczególnie chronionych	20 000	20 000	100,0

**REALIZACJA PLANU PRZYCHODÓW I KOSZTÓW GMINNEGO
FUNDUSZU OCHRONY ŚRODOWISKA I GOSPODARKI WODNEJ ZA 2004 ROK**

w złotych

Poz.	Wyszczególnienie	Plan (po zmianach)	Wykonanie za 2004 r.	% wyk. 4:3
1	2	3	4	5
11.	Inne zadania ustalone przez Radę Gminy służące ochronie środowiska i gospodarce wodnej, wynikające z zasady zrównoważonego rozwoju, w tym na programy ochrony środowiska, z tego:	11 237 731	10 537 959	93,8
	1) realizowanie zadań modernizacyjnych i inwestycyjnych służących ochronie atmosfery	250 000	250 000	100,0
	2) realizowanie zadań związanych z ochroną przed hałasem, wibracjami i promieniowaniem elektromagnetycznym	7 407 000	6 842 880	92,4
	3) finansowanie prac studialnych, badawczych i ekspertyz służących ochronie środowiska	420 731	400 731	95,2
	4) dofinansowanie letniego i zimowego wypoczynku dzieci z terenu Gminy Wrocław	3 150 000	3 034 348	96,3
	5) dotacje przekazane z funduszy celowych na realizację zadań bieżących dla jednostek sektora finansów publicznych	10 000	10 000	100,0

REALIZACJA PLANU PRZYCHODÓW I KOSZTÓW POWIATOWEGO FUNDUSZU OCHRONY ŚRODOWISKA I GOSPODARKI WODNEJ ZA 2004 ROK

w złotych

Poz.	Wyszczególnienie	Plan wg uchwały budżetowej (po zmianach)	Wykonanie za 2004 r.	% wyk. 4:3
1	2	3	4	5
I.	Przychody	1 300 000	1 691 810	130,1
1.	Wpływy za korzystanie ze środowiska, z tego:	1 200 000	1 050 615	87,6
	- za pobór wody i odprowadzanie ścieków	300 000	240 000	80,0
	- za zanieczyszczanie powietrza	800 000	730 000	91,3
	- za składowanie odpadów	100 000	80 615	80,6
2.	Odsetki	100 000	96 643	96,6
3.	Inne zwiększenia	-	544 552	-
II.	Koszty	1 926 685	1 213 007	63,0
1.	Realizacja przedsięwzięć związanych ze składowaniem i unieszkodliwianiem odpadów	1 276 685	786 814	61,6
2.	Wspomaganie realizacji zadań państwowego monitoringu środowiska	70 000	69 995	100,0
3.	Wspomaganie innych systemów kontrolnych i pomiarowych oraz badań stanu środowiska, a także systemów pomiarowych zużycia wody i ciepła	180 000	169 568	94,2
4.	Realizacja zadań modernizacyjnych i inwestycyjnych, służących ochronie środowiska i gospodarce wodnej, w tym instalacji lub urządzeń ochrony przeciwpowodziowej i obiektów małej retencji wodnej	400 000	186 630	46,7

**PRZYCHODY I ROZCHODY ZWIĄZANE Z FINANSOWANIEM DEFICYTU
ORAZ SPŁATĄ ZOBOWIĄZAŃ MIASTA ZA 2004 ROK**

w złotych

Paragraf	Wyszczególnienie	Przychody	Rozchody
1	2	3	4
	Przychody i rozchody związane z finansowaniem deficytu oraz spłatą zobowiązań miasta, z tego:	121 408 814	94 246 972
952	Przychody z zaciągniętych pożyczek i kredytów na rynku krajowym	85 573 657	-
953	Przychody z zaciągniętych pożyczek i kredytów na rynku zagranicznym	8 255 179	-
957	Nadwyżki z lat ubiegłych	27 579 978	-
992	Spłaty otrzymanych krajowych pożyczek i kredytów	-	84 744 847
993	Spłaty otrzymanych zagranicznych pożyczek i kredytów	-	7 852 125
991	Udzielone pożyczki i kredyty	-	1 650 000

Na rozchody w wysokości **94.246.972 zł** złożyły się:

- spłata kredytu z Kredyt Banku 32.412.441 zł,
- spłata kredytu z Banku Zachodniego WBK 33.165.584 zł,
- spłata kredytu z banku PKO S.A. 14.062.539 zł,
- spłata kredytu z Europejskiego Banku Odbudowy i Rozwoju 7.852.125 zł,
- spłata kredytu z Banku Gospodarstwa Krajowego 5.104.283 zł.
- pożyczka udzielona przez miasto Wrocławskiemu Parkowi Wodnemu S.A. 1.650.000 zł.

**Zobowiązania finansowe miasta z tytułu zaciągniętych pożyczek,
kredytów i poręczeń wg stanu na dzień 31 grudnia 2004 roku**

Zobowiązania miasta ogółem:	816.322.524 zł
Według tytułów dłużnych, z tego:	
1. Emisja papierów wartościowych	180.000.000 zł
2. Kredyty i pożyczki, z tego:	635.803.085 zł
- z Banku Gospodarstwa Krajowego	17.442.037 zł
- z Europejskiego Banku Odbudowy i Rozwoju	50.947.836 zł
- z banku krajowego	567.413.212 zł
3. Wymagalne zobowiązania, w tym:	519.439 zł
- z tytułu dostaw towarów i usług	154.648 zł

Poręczenia i gwarancje

1. Wartość nominalna niewymagalnych zobowiązań z tytułu udzielonych poręczeń i gwarancji	-
---	---

Załącznik nr 1

UCHWAŁY RADY MIEJSKIEJ WROCŁAWIA
podjęte w 2004 roku
ZMIENIAJĄCE BUDŻET MIASTA NA 2004 ROK

- w złotych -

L.p.	UCHWAŁA	Kwota zmiany planu dochodów OGÓŁEM	Źródło zwiększenia planu dochodów	Kwota zmiany planu wydatków OGÓŁEM	Kwota zmiany planowanego deficytu budżetowego	Przeznaczenie środków
1	2	3	4	5	6	7
	RAZEM	-52.173.001		-53.823.001	-1.650.000	
1.	Nr XXII/1674/04 Rady Miejskiej Wrocławia z dnia 1 kwietnia 2004 roku	19.352.014	I. Dochody gminy (10.758.062), z tego: 1. Dochody własne (43.085), z tego: 1) pozostałe dochody (43.085), z tego. - uzyskane przez Rady Osiedli (43.085), 2. Subwencja ogólna (-6.447.023), z tego: 1) część oświatowa subwencji ogólnej (- 6.447.023), 3. Środki z funduszu ISPA (17.000.000) 4. Wojewódzki Fundusz Ochrony Środowiska i Gospodarki Wodnej (162.000). II. Dochody powiatu: (8.593.952), z tego: 1. Subwencja ogólna (8.593.952), z tego: 1) część oświatowa subwencji ogólnej (8.593.952).	19.352.014		1) na pokrycie kosztów działalności Rad Osiedli (43.085), 2) na pokrycie kosztów podwyżek wynagrodzeń osobowych wraz z pochodnymi dla nauczycieli gimnazjów oraz uzupełnienia odpisów na Zakładowy Fundusz Świadczeń Socjalnych dla nauczycieli, a także na pokrycie kosztów zakupu energii ponoszonych przez gimnazja (846.929), 3) na dofinansowanie zadania „modernizacja obiektu przy pl. Teatralnym, na potrzeby Biblioteki Modelowej” (162.000), 4) korekta zmniejszająca bądź zwiększająca plan wydatków zadań inwestycyjnych przewidzianych do realizacji w roku 2004 (1.300.000), z tego: a) korekta wydatków zadań inwestycyjnych w zakresie Transportu i Łączności – dział 600 (2.210.000), - „Przebudowa Mostów Warszawskich we Wrocławiu” (-1.000.000), - „Przebudowa chodnika na skrzyżowaniu ulicy Świdnickiej i trasy WZ” (150.000), - „Modernizacja przejścia podziemnego pod placem 1-Maja” (5.060.000), - „Modernizacja ul. Otawskiej” (-1.000.000), - „Budowa odcinka ul. Skarbowców od ul. Sowiej” (- 1.000.000),

1	2	3	4	5	6	7
						<p>b) zmniejszenie planu wydatków w dziale 710 (Działalność usługowa) dot. zadania „Budowa infrastruktury dla Wrocławskiego Parku Technologicznego” (-910.000),</p> <p>c) korekta planu wydatków w dziale 801 (Oświata i wychowanie) dot. zadań inwestycyjnych:</p> <ul style="list-style-type: none"> - „Modernizacja budynku wraz z budową bloku sportowego przy Zespole Szkolno-Przedszkolnym nr 4 ul. Sołtysowicka” (-150.000), - „Modernizacja basenu w budynku Szkoły Podstawowej nr 3 przy ul. Bobrzej” (150.000), <p>5) zwiększenie planu wydatków inwestycyjnych w dziale 900 (Gospodarka komunalna i ochrona środowiska) dot. zadań inwestycyjnych „Budowa kolektora Śleza od ulicy Wyścigowej do ulicy Konduktorskiej ISPA oraz „Inżynier Kontraktu” (projekt wodno-ściekowy) (17.000.000).</p>
2.	Nr XXIV/1990/04 Rady Miejskiej Wrocławia z dnia 17 czerwca 2004 roku	20.671.516	<p>I. Dochody gminy (8.156.516) z tego:</p> <p>1. Dochody własne (4.957.036), z tego:</p> <p>1) wpływy z opłat (3.500.000), z tego:</p> <p>a) opłata za wydane zezwolenia na sprzedaż alkoholu oraz opłaty za korzystanie z tych zezwoleń (3.500.000),</p> <p>2) dochody z majątku gminy (1.290.000) z tego:</p> <p>a) sprzedaż składników majątkowych gminy (1.290.000),</p> <p>3) pozostałe dochody (167.036), z tego:</p> <p>a) wpłata nadwyżki Zarządu Cmentarza Komunalnych (36.133),</p> <p>b) różne wpływy (130.903),</p>	20.671.516		<p>1) na pokrycie kosztów bieżącej działalności Rad Osiedli m.in. zakupu energii oraz dla Rady Osiedla Wojszyce-Ołtaszyn na pokrycie kosztów organizacji festynu osiedlowego (14.876),</p> <p>2) na pokrycie kosztów zadania inwestycyjnego „Adaptacja obiektu na potrzeby azylu dla zwierząt zatrzymanych przez urzędy celne” (306.460),</p> <p>3) na pokrycie kosztów naprawy uszkodzonych krzyży na kwaterach wojennych żołnierzy niemieckich z I wojny światowej (2.147),</p> <p>4) dofinansowanie przewozu osób niepełnosprawnych w systemie Radio-Taxi realizowanego przez MPK na terenie miasta (21.133),</p> <p>5) na pokrycie kosztów kompleksowego projektu odwodnienia Cmentarza Komunalnego Pawłowice przy ul. Złocieniowej (30.000),</p>

1	2	3	4	5	6	7
			<p>z tego:</p> <ul style="list-style-type: none"> - środki przyznane przez Ludowy Niemiecki Związek Opieki nad Grobami Wojennymi w Kassel i przekazane przez Fundację „Pamięć” (2.147), - uzyskane przez Rady Osiedli z tyt. wpłat czynszu za podnajem lokali, wpłat darowizn, wpłat za ogłoszenia w Biuletynie Oporowskim (14.876), - uzyskane od Western Union S.A. w Warszawie sponsora imprezy „Wrocław NON-STOP” (113.880), <p>2. Subwencja ogólna (289.479), z tego:</p> <p>1) część rekompensująca subwencji ogólnej (289.479).</p> <p>3. Środki z Państwowego Funduszu Rehabilitacji Osób Niepełnosprawnych (2.603.541).</p> <p>4. Narodowy Fundusz Ochrony Środowiska i Gospodarki Wodnej (306.460).</p> <p>II. Dochody powiatu (12.515.000), z tego:</p> <p>1. Dochody własne (15.000), z tego:</p> <p>1) dochody z usług (15.000), z tego:</p> <p>a) pozostałe usługi (15.000).</p> <p>2. Subwencja ogólna (12.500.000), z tego:</p> <p>a) uzupełnienie subwencji ogólnej (12.500.000).</p>			<p>6) na objęcie udziałów w podwyższonym kapitale zakładowym Dolnośląskiego Funduszu Gospodarczego Sp. z o.o. (1.290.000),</p> <p>7) na pokrycie kosztów realizacji zadań wynikających z wprowadzonych w 2003 roku zmian zapisów ustawy o wychowaniu w trzeźwości i przeciwdziałaniu alkoholizmowi tj. m.in. finansowanie pozalekcyjnych zajęć sportowych dla dzieci i młodzieży wraz z tworzeniem i wykorzystywaniem istniejącej bazy sportowo-rekreacyjnej (szkolnej i ośrodków sportowo-rekreacyjnych), finansowanie zajęć z zakresu przeciwdziałania narkomanii, a w szczególności dla dzieci i młodzieży, wspieranie zatrudnienia socjalnego poprzez organizowanie i finansowanie centrów integracji społecznej (3.500.000),</p> <p>8) na dofinansowanie kosztów realizacji inwestycji „Budowa Obwodnicy Śródmiejskiej od ul. Legnickiej do ul. Osobowickiej (wraz z budową Mostu Tysiąclecia)” (12.500.000),</p> <p>9) na pokrycie kosztów kampanii promocyjnej Święta Wrocławia „Wrocław NOT-STOP” (113.880),</p> <p>10) na uzupełnienie środków na podwyżki płac dla nauczycieli (2.893.020).</p>

1	2	3	4	5	6	7
3.	Nr XXVII/2126/04 Rady Miejskiej Wrocławia z dnia 9 września 2004 roku	2.750.195	<p>I. Dochody gminy (2.017.752), z tego:</p> <p>1. Dochody własne (- 518.815), z tego:</p> <p>1) Dochody z majątku (- 529.214), z tego:</p> <ul style="list-style-type: none"> - sprzedaż składników majątkowych gminy (87.786), - dzierżawa (- 8000), - wpływy z czynszów (- 609.000), <p>2) Dochody z usług (-55.000) z tego:</p> <ul style="list-style-type: none"> - wpływy z biletów do Ogrodu Japońskiego (- 55.000), <p>3) Pozostałe dochody (65.399), z tego:</p> <ul style="list-style-type: none"> - różne wpływy (65.399). <p>2. Subwencja ogólna (243.498), z tego:</p> <p>1) część oświatowa subwencji ogólnej (243.498),</p> <p>3. Dotacje celowe z budżetu państwa (1.889.741) z tego:</p> <p>1) na zadania zlecone (1.889.741)</p> <p>4. Środki pieniężne z lat ubiegłych (403.328).</p> <p>II. Dochody powiatu: (732.443), z tego:</p> <p>1. Subwencja ogólna (732.443), z tego:</p> <p>1) część oświatowa subwencji ogólnej (732.443).</p>	2.750.195		<p>1) na pokrycie wydatków przeznaczonych na zwrot kaucji mieszkaniowych najemcom lokali należących do zasobu Gminy (320.000),</p> <p>2) na pokrycie kosztów rozbiórki obiektów należących do zasobu Gminy, które ze względu na znaczny stopień zużycia nie nadają się do kapitalnego remontu (644.447),</p> <p>3) na pierwsze wyposażenie w środki obrotowe dla gospodarstwa pomocniczego pod nazwą „Zakład Zarządzania Nieruchomościami” (235.905),</p> <p>4) na pokrycie wydatków bieżących w dziale 750 Administracja publiczna (8.000),</p> <p>5) na pokrycie kosztów usunięcia usterek, które powstały w ciągu trzech lat od zakończenia inwestycji związanej z rozbudową cmentarza przy ul. Jerzmanowskiej (3.450),</p> <p>6) na pokrycie kosztów zakupu energii elektrycznej oraz kosztów bieżącej działalności Rad Osiedli (13.249),</p> <p>7) na dofinansowanie wycieczki dzieci z Grodna (1.500),</p> <p>8) na wydatki przewidziane dla wykonawcy modernizacji części hali basenu nr 1 w obiekcie Miejskich Zakładów Kąpielowych na zwrot wniesionego zabezpieczenia należytego wykonania umowy (14.039),</p> <p>9) na pokrycie kosztów rozprowadzania i rozliczania znaków opłaty skarbowej w Urzędzie Miejskim (122.200),</p> <p>10) na dofinansowanie zadań oświatowych (1.085.415),</p> <p>11) na pokrycie kosztów związanych z XIII Krajową Konferencją Zdrowych Miast Polskich zorganizowaną we Wrocławiu (5.000),</p>

1	2	3	4	5	6	7
						<p>12) na dofinansowanie usług świadczonych przez Izbę Wytrzeźwień (180.000),</p> <p>13) na zadanie inwestycyjne: Inżynier Kontraktu (projekt wodno-ściekowy) (403.328),</p> <p>14) na pokrycie kosztów zakupu urządzeń wspomagających słyszenie dla Teatru Muzycznego „Capitol” (15.662),</p> <p>15) na pokrycie kosztów prac związanych z remontem dachów obiektów zabytkowych (300.000),</p> <p>16) na dofinansowanie kosztów 25 Przeglądu Piosenki Aktorskiej „Artyści Piosenki” (150.000),</p> <p>17) korekta wydatków w dziale 700 Gospodarka mieszkaniowa w związku z utworzeniem gospodarstwa pomocniczego przy Zarządzie Zasobu Komunalnego, które będzie zajmowało się administrowaniem nieruchomościami przejętymi do czasowego zarządzania (-752.000).</p>
4.	Nr XXVIII/2200/04 Rady Miejskiej Wrocławia z dnia 21 października 2004 roku	4.975.670	<p>i. Dochody gminy (4.465.670) z tego:</p> <p>1. Dochody własne (4.295.670), z tego:</p> <p>1) wpływy z opłat (260.000), z tego:</p> <p>a) inne opłaty pobierane na podstawie odrębnych ustaw (260.000),</p> <p>2) dochody z majątku gminy (2.960.700) z tego:</p> <p>a) sprzedaż składników majątkowych gminy (60.700),</p> <p>b) dywidendy (2.900.000)</p> <p>3) pozostałe dochody (1.074.970), z tego:</p>	4.975.670		<p>1) na pokrycie kosztów organizacji festynów osiedlowych (2.670),</p> <p>2) na pokrycie kosztów zakupu nowych pomocy dydaktycznych dla pracowni symulacyjnej w Centrum Kształcenia Praktycznego przy ul. Strzegomskiej we Wrocławiu (50.000),</p> <p>3) na dofinansowanie adaptacji lokalu w budynku stanowiącym własność miasta przy ul. Okulickiego na potrzeby Wielofunkcyjnego Ośrodka Opiekuńczo-Rehabilitacyjnego dla osób niepełnosprawnych intelektualnie (220.000),</p> <p>4) na pokrycie kosztów podwyższenia udziałów - we Wrocławskim Parku Technologicznym S.A., - TBS Wrocław, Sp. z o.o., - Wrocławskim Centrum SPA (2.100.000),</p>

1	2	3	4	5	6	7
			<p>a) wpłata nadwyżki Zarządu Cmentarzy Komunalnych (463.980),</p> <p>b) różne wpływy (733.990),</p> <p>c) wpłata części zysku gospodarstw pomocniczych (- 123.000)</p> <p>2. Dotacje celowe z budżetu państwa (170.000), z tego:</p> <p>1) na zadania własne (170.000)</p> <p>II. Dochody powiatu (510.000), z tego:</p> <p>1. Dotacje celowe z budżetu państwa (510.000), z tego:</p> <p>- na zadania własne (510.000)</p>			<p>5) na dofinansowanie inwestycji ujętych w Kontrakcie Wojewódzkim dla Województwa Dolnośląskiego na 2004 rok (680.000),</p> <p>6) na pokrycie kosztów opłat za pobyt osób skierowanych do domów pomocy społecznej po 1 stycznia br. (598.420),</p> <p>7) na dofinansowanie kosztów obsługi świadczeń rodzinnych (428.740),</p> <p>8) na pokrycie kosztów zabezpieczenia porządku na terenie Cmentarzy Komunalnych Oddział Osobowice i Grabiszyn (30.000),</p> <p>9) na realizację zadań inwestycyjnych w dziale 851 (Ochrona Zdrowia) (61.000),</p> <p>10) korekta wydatków przeznaczonych na prace planistyczne realizowane w formie zleceń zewnętrznych (- 210.000)</p> <p>11) na pokrycie kosztów remontu dachu budynku warsztatów szkolnych przy ul. Borowskiej (339.000),</p> <p>12) korekta wydatków w Dziale 900 (Gospodarka komunalna i ochrona środowiska) przeznaczonych na opracowanie mapy akustycznej Wrocławia (- 342.000),</p> <p>13) korekta wydatków na zadaniu inwestycyjnym „Modernizacja Przychodni Rejonowo-Specjalistycznej ul. Sienkiewicza (- 1.432.160),</p> <p>14) na wypłatę dodatków mieszkaniowych do końca br. osobom uprawnionym do pobierania tego świadczenia (1.750.000),</p> <p>15) na realizację zadania inwestycyjnego pn. „Budowa Centrum Obsługi Obywatela wraz z zapleczem” (700.000).</p>

1	2	3	4	5	6	7
5.	Nr XXXI/2265/04 Rady Miejskiej Wrocławia z dnia 9 grudnia 2004 roku	-99.582.140	<p>I. Dochody gminy (-105.762.238) z tego:</p> <p>1. Dochody własne (-82.214.618), z tego:</p> <p>1) wpływy z podatków (13.000.000), z tego:</p> <p>a) podatek od nieruchomości (8.000.000),</p> <p>b) podatek od środków transportowych (1.500.000),</p> <p>c) podatek od spadków i darowizn (2.000.000),</p> <p>d) podatek od czynności cywilnoprawnych (1.500.000),</p> <p>2) wpływy z opłat (3.700.000), z tego:</p> <p>a) opłata skarbową (3.700.000),</p> <p>3) dochody z majątku gminy (-116.546.445),</p> <p>a) sprzedaż składników majątkowych gminy (-116.600.445),</p> <p>b) dzierżawa (24.000),</p> <p>c) wpływy z czynszów (30.000),</p> <p>4) dochody z usług (-4.107.000), z tego:</p> <p>a) dochody Zarządu Gospodarki Odpadami (-4.462.000),</p> <p>b) opłaty za usługi opiekuńcze (200.000),</p> <p>c) pozostałe usługi (155.000),</p> <p>5) pozostałe dochody (6.138.827), z tego:</p> <p>a) dochody wynikające z rozliczeń między jednostkami samorządu terytorialnego (350.000),</p>	-101.232.140	-1.650.000	<p>źródło zmniejszenia deficytu: zmniejszenia planowanych dochodów i wydatków</p> <p>1) korekta wydatków na zadaniu inwestycyjnym pn. „DPS we Wrocławiu ul. Kaletnicza 8- budowa lokalnej biologiczno-mechanicznej oczyszczalni ścieków” (-17.702)</p> <p>2) na realizację zadania inwestycyjnego pn. „Adaptacja byłego żłobka przy ul. Książewicza 29 we Wrocławiu na samodzielną siedzibę dwóch Zespołów Terenowej Pracy Socjalnej” (12.795),</p> <p>3) korekta wydatków na zadaniu inwestycyjnym „Budowa Centrum Rekreacji Aquapark” (-1.650.000),</p> <p>4) korekta wydatków w dziale 900 – Gospodarka komunalna (-69.160),</p> <p>5) korekta wydatków dot. Planowania przestrzennego (-100.000),</p> <p>6) korekta wydatków w dziale 852 (Pomoc społeczna) (-30.000),</p> <p>7) zmniejszenie planu wydatków w dziale 758 (Różne rozliczenia) dot. Rezerw celowych na zadania współfinansowane ze środków Unii Europejskiej na wsparcie inwestycji na terenie miasta oraz na zakup i zamiany nieruchomości oraz odszkodowania związane z gospodarką nieruchomościami (-13.500.000),</p> <p>8) na pokrycie kosztów obsługi zadłużenia (3.050.000),</p> <p>9) na pokrycie wydatków przeznaczonych dla Ośrodka Badań Twórczości J.Grotowskiego na realizację programu „upowszechnianie i promocja twórczości artystycznej” (232.800),</p> <p>10) na pokrycie kosztów zagospodarowania odpadów powstałych w trakcie realizacji zadań drogowych w mieście oraz na przetwarzanie odpadów z budowy, remontów i demontażu obiektów budowlanych oraz infrastruktury drogowej, w sposób umożliwiający ich ponowne wykorzystanie (1.343.200)</p> <p>11) na pokrycie kosztów festynu osiedlowego organizowanego przez Radę Osiedla „Wojszyce – Oltaszyn” (1.000),</p>

1	2	3	4	5	6	7
			<p>b) dochody Straży Miejskiej (200.000),</p> <p>c) odsetki (1.300.000),</p> <p>d) różne wpływy (4.426.827),</p> <p>e) wpłata części zysku gospodarstw pomocniczych (-138.000),</p> <p>6) udział w podatkach stanowiących dochód budżetu państwa (15.600.000), z tego:</p> <p>a) udział we wpływach z podatku dochodowego od osób prawnych, jednostek organizacyjnych nie posiadających osobowości prawnej (7.500.000),</p> <p>b) udział we wpływach z podatku dochodowego od osób fizycznych (8.100.000),</p> <p>2. Dotacje celowe z budżetu państwa (1.050.904), z tego:</p> <p>a) na zadania własne (12.795),</p> <p>b) na zadania zlecone (1.038.109)</p> <p>3. Środki z funduszu ISPA (-27.835.000),</p> <p>4. Wojewódzki Fundusz Ochrony Środowiska i Gospodarki Wodnej (550.000),</p> <p>5. Środki z Państwowego Funduszu Rehabilitacji Osób Niepełnosprawnych (2.686.476).</p> <p>II. Dochody powiatu (6.180.098), z tego:</p> <p>1. Dochody własne (5.965.000), z tego:</p> <p>1) wpływy z opłat (1.500.000),</p>			<p>12) na pokrycie kosztów delegacji zagranicznej pracownika uczestniczącego w przygotowaniu spotkania młodzieży w ramach partnerstwa miast (2.327),</p> <p>13) na pokrycie wydatków przeznaczonych na utrzymanie pensjonariuszy w domach pomocy społecznej (15.000),</p> <p>14) na pokrycie kosztów zwiększenia stawki żywieniowej w Miejskim Zarządzie Domów Pomocy Społecznej (55.000),</p> <p>15) na pokrycie kosztów zakupu usług przewozowych (4.301.000),</p> <p>16) na dofinansowanie zakupu samochodów ratowniczo-gaśniczych przystosowanych do ograniczenia stref skażeń chemiczno-ekologicznych (550.000),</p> <p>17) na pokrycie kosztów oświetlenia awaryjnego oraz instalacji oddymiania klatki schodowej w budynku, w którym mieści się Przychodnia Specjalistyczno-Rehabilitacyjna „Pulsantis” (37.400),</p> <p>18) na dofinansowanie wydatków bieżących związanych z działalnością Miejskiego Ogrodu Zoologicznego (760.000),</p> <p>19) korekta zmniejszająca bądź zwiększająca plan wydatków zadań inwestycyjnych przewidzianych do realizacji w roku 2004 (-96.225.800):</p> <p>a) korekta wydatków zadań inwestycyjnych w zakresie Transportu i Łączności – dział 600 (-52.962.000),</p> <p>- „Przebudowa połączenia Obwodnicy Śródmiejskiej z Nową Akademią Medyczną” (-177.000),</p> <p>- Budowa Obwodnicy Śródmiejskiej od ul. Legnickiej do ul. Osobowickiej (wraz z budową Mostu Tysiąclecia) (-52.400.000),</p> <p>- „Przebudowa ul. Wołowskiej” (-385.000),</p>

1	2	3	4	5	6	7
			<p>2) dochody z usług (65.000), z tego:</p> <p>a) dochody z Domów Pomocy Społecznej (70.000),</p> <p>b) pozostałe usługi (-5.000),</p> <p>3) udział w podatkach stanowiących dochód budżetu państwa (4.400.000), z tego:</p> <p>a) udział we wpływach z podatku dochodowego od osób prawnych i jednostek organizacyjnych nie posiadających osobowości prawnej (2.500.000),</p> <p>b) udział we wpływach z podatku dochodowego od osób fizycznych (1.900.000),</p> <p>2. Dotacje celowe z budżetu państwa (215.098), z tego:</p> <p>a) na zadania własne (-17.702),</p> <p>b) na zadania powierzone (232.800).</p>			<p>b) zwiększenie planu wydatków w dziale 710 (Działalność usługowa) dot. zadania „Budowa infrastruktury dla Wrocławskiego Parku Technologicznego” (250.000),</p> <p>c) zwiększenie planu wydatków w dziale 851 (Ochrona zdrowia) (78.000),</p> <p>- „Modernizacja Przychodni Rejonowo-Specjalistycznej nr 3 przy ul. Pabianickiej” (18.000),</p> <p>- „Modernizacja Przychodni Zdrowia Grabiszynek pl. Bzowy 1” (60.000),</p> <p>d) korekta planu wydatków w dziale 900 (Gospodarka komunalna i ochrona środowiska) (-43.491.800),</p> <p>- „Uzbrojenie terenu Osiedli Muchobór Wielki, Oporów I (ISPA)” (-16.409.000),</p> <p>- „Uzbrojenie terenu osiedla Stabłowice (ISPA)” (-12.731.000),</p> <p>- „Uzbrojenie terenu osiedli Wojszyce, Partynice, Krzyki Południe, Klecina (ISPA)” (-1.106.000),</p> <p>- „Uzbrojenie terenu osiedla Złotniki (ISPA)” (-6.683.000),</p> <p>- „Uzbrojenie terenu osiedla Ołtaszyn (ISPA)” (-2.395.000),</p> <p>- „Uzbrojenie terenu osiedli Jagodno, Brochów (ISPA)” (-605.000),</p> <p>- „Inżynier kontraktu (projekt wodno-ściekowy) (ISPA)” (-1.296.800),</p> <p>- „Uzbrojenie terenu osiedla Oporów II (ISPA)” (57.000),</p> <p>- „Budowa kolektora sanitarnego Śleza od ul. Wyścigowej do ul. Konduktorskiej (ISPA)” (392.000),</p> <p>- „Rekultywacja składowiska odpadów Maślice” (-2.715.000)</p>

1	2	3	4	5	6	7
						e) zmniejszenie planu wydatków w dziale 926 (Kultura fizyczna i sport) dot. zadania „Budowa krytej ujeżdżalni koni na terenie Wrocławskiego Toru Wyścigów Konnych ul. Zwycięska 2” (-100.000).
6.	Nr XXXII/2282/04 Rady Miejskiej Wrocławia z dnia 30 grudnia 2004 roku	-340.256	<p>I. Dochody gminy (-2.237.047), z tego:</p> <p>1. Dochody własne (-2.241.539), z tego:</p> <p>1) wpływy z opłat (-1.000.000), z tego:</p> <p>- inne opłaty pobierane na podstawie odrębnych ustaw (-1.000.000),</p> <p>2) dochody z majątku gminy (-1.243.513), z tego:</p> <p>- wieczyste użytkowanie (-1.243.513),</p> <p>3) pozostałe dochody (1.974), z tego:</p> <p>- różne wpływy (1.974).</p> <p>2. Subwencje ogólne (699.652),</p> <p>1) część oświatowa subwencji ogólnej (15.000),</p> <p>2) uzupełnienie subwencji ogólnej (684.652).</p> <p>3. Dotacje celowe z budżetu państwa (50.000), z tego:</p> <p>- na zadania zlecone (50.000).</p> <p>4. Środki z funduszu ISPA (-745.160).</p> <p>II. Dochody powiatu (1.896.791), z tego:</p> <p>1. Dochody własne (2.886), z tego:</p> <p>1) dochody z usług (2.886),</p>	-340.256		<p>1) na pokrycie kosztów utrzymania pensjonariuszy w domach pomocy społecznej (2.886),</p> <p>2) na pokrycie kosztów utrzymania dzieci w rodzinach zastępczych (27.000),</p> <p>3) na pokrycie kosztów organizacji spotkania opłatkowego dla mieszkańców z terenu Rady Osiedla Tarnogaj i Nadodrze (1.974),</p> <p>4) na pokrycie kosztów realizacji projektu „Pomoc stypendialna dla uczniów wrocławskich szkół ponadgimnazjalnych” realizowanego w ramach Zintegrowanego Programu Operacyjnego Rozwoju Regionalnego” (272.044),</p> <p>5) korekta wydatków na zadanie inwestycyjne „Program Rozwoju Usług Gospodarki Odpadami – Rekultywacja składowiska Odpadów Maślice” (-745.160),</p> <p>6) na pokrycie kosztów nagrania i wydania płyty CD „Sonety Szekspira” (50.000),</p> <p>7) na pokrycie kosztów zakupu zbiorów bibliotecznych dla Miejskiej Biblioteki Publicznej we Wrocławiu (51.000).</p>

1	2	3	4	5	6	7
			<p>2. Subwencja ogólna (1.543.861), z tego:</p> <p>1) część oświatowa subwencji ogólnej (970.658),</p> <p>2) uzupełnienie subwencji ogólnej (573.203),</p> <p>3. Dotacje celowe z budżetu państwa (51.000), z tego:</p> <p>- na zadania powierzone (51.000),</p> <p>4. Dotacje celowe na zadania realizowane na podstawie porozumień między jednostkami samorządu terytorialnego (299.044).</p>			

ZARZĄDZENIA PREZYDENTA WROCŁAWIA
podjęte w 2004 roku
ZMIENIAJĄCE BUDŻET MIASTA NA 2004 ROK

- w złotych -

lp.	ZARZĄDZENIE	Kwota zmiany planu dochodów OGÓLEM	Źródło zwiększenia planu dochodów	Kwota zmiany planu wydatków OGÓLEM	Przeznaczenie środków
1	2	3	4	5	6
RAZEM		51.480.692		51.480.692	
1.	Nr 2527/04 Prezydenta Wrocławia z dnia 19 marca 2004 roku	3.523.253	Dotacje celowe z budżetu państwa (3.523.253), z tego: 1) dla gminy (2.948.385), z tego: - na zadania zlecone (2.993.385), - na zadania powierzone (- 45.000), 2) dla powiatu (574.868), z tego: - na zadania własne (313.292), - na zadania zlecone (261.576)	3.523.253	1) zwiększenie kwoty dotacji celowych na realizację zadań zleconych i powierzonych gminy w porównaniu do uchwalonego budżetu miasta na 2004 rok (395.000), 2) zwiększenie kwoty dotacji celowych na realizację zadań własnych i zleconych powiatu w stosunku do uchwały budżetowej na 2004 rok (554.672), 3) na pokrycie kosztów oświetlenia dróg publicznych dla których gmina jest zarządcą oraz dróg publicznych krajowych, wojewódzkich i powiatowych w granicach miast na prawach powiatu (2.553.385), 4) na pokrycie kosztów procesu oraz kosztów postępowania egzekucyjnego zasądzonych wyrokiem Sądu Okręgowego we Wrocławiu dot. zadań z zakresu administracji rządowej realizowanych przez powiat z zakresu gospodarki gruntami i nieruchomościami (20.196).
2.	Nr 2598/04 Prezydenta Wrocławia z dnia 31 marca 2004 roku	860.318	Dotacje celowe z budżetu państwa (860.318), z tego: 1) dla gminy (748.401) z tego: - na zadania zlecone (748.401) 2) dla powiatu (111.917), z tego: - na zadania zlecone (111.917).	860.318	1) na pokrycie kosztów zwiększenia zatrudnienia oraz na pozostałe wydatki bieżące związane z działalnością Powiatowego Inspektora Nadzoru Budowlanego (92.356), 2) sfinansowanie wydatków związanych z przygotowaniem i przeprowadzeniem wyborów uzupełniających do senatu RP (738.401), 3) na sfinansowanie wydatków przeznaczonych na organizację w gminie stanowisk pracy związanych z realizacją zadań wynikających z ustawy z dnia 28 listopada 2003 roku o świadczeniach rodzinnych (10.000), 4) na jednorazową pomoc finansową dla repatriantów oraz na częściowe pokrycie kosztów remontu lub adaptacji lokalu mieszkalnego w miejscu osiedlenia repatrianta (19.561).

1	2	3	4	5	6
3.	Nr 2715/04 Prezydenta Wrocławia z dnia 16 kwietnia 2004 roku	124.453	Dotacje celowe z budżetu państwa (124.453), z tego: 1) dla powiatu (124.453), z tego: - na zadania zlecone (124.453)	124.453	1) na sfinansowanie wydatków na odszkodowania z tytułu zajęcia gruntów pod drogi publiczne (124.453).
4.	Nr 2816/04 Prezydenta Wrocławia z dnia 30 kwietnia 2004 roku	1.062.150	Dotacje celowe z budżetu państwa (1.062.150), z tego: 1) dla gminy (1.025.150), z tego: - na zadania zlecone (1.025.150) 2) dla powiatu (37.000) z tego: - na zadania zlecone (37.000).	1.062.150	1) na sfinansowanie zadań związanych z gospodarką gruntami i nieruchomościami dotyczących nieruchomości Skarbu Państwa (37.000), 2) sfinansowanie wydatków związanych z przygotowaniem gminy do realizacji zadań wynikających z ustawy o świadczeniach rodzinnych m.in. z tworzeniem nowych stanowisk pracy, zakupem sprzętu komputerowego z oprogramowaniem, a także z pokryciem kosztów wynagrodzeń oraz druków formularzy, wniosków o wypłatę świadczeń (239.150), 3) na wypłaty zasiłków obligacyjnych z pomocy społecznej (786.000).
5.	2892/04 Prezydenta Wrocławia z dnia 18 maja 2004 roku	18.728.753	Dotacje celowe z budżetu państwa (18.728.753), z tego: 1) dla gminy (18.728.753), z tego: - na zadania zlecone (18.728.753)	18.728.753	1) korekta wydatków na zadania w zakresie zasiłków i pomocy w naturze oraz składek na ubezpieczenia społeczne (- 3.076.000), 2) korekta wydatków na zadania w zakresie zasiłków rodzinnych, pielęgnacyjnych i wychowawczych (- 913.507), 3) sfinansowanie wydatków związanych z realizacją świadczeń rodzinnych (22.718.260).
6.	2987/04 Prezydenta Wrocławia z dnia 28 maja 2004 roku	505.300	Dotacje celowe z budżetu państwa (505.300), z tego: 1) dla gminy (505.300), z tego: - na zadania zlecone (505.300)	505.300	1) na sfinansowanie wydatków związanych z przygotowaniem i przeprowadzeniem wyborów posłów do Parlamentu Europejskiego zarządzonych na dzień 13 czerwca 2004 roku (273.500), 2) na wypłaty nagród jubileuszowych oraz odpraw emerytalnych i rentowych dla pracowników ośrodka pomocy społecznej (231.800 zł).

1	2	3	4	5	6
7.	2991/04 Prezydenta Wrocławia z dnia 31 maja 2004 roku	210.726	Dotacje celowe z budżetu państwa (210.726), z tego: 1) dla gminy (52.726), z tego: - na zadania własne (52.726), 2) dla powiatu (158.000), z tego: - na zadania własne (129.400), - na zadania powierzone (28.600).	210.726	1) na sfinansowanie wyprawki szkolnej, przyznawanej jako zasiłek losowy w formie rzeczowej, obejmującej podręczniki szkolne dla uczniów podejmujących naukę w klasach pierwszych szkół podstawowych w roku szkolnym 2004/2005 (52.726), 2) na sfinansowanie wydatków związanych z organizacją we Wrocławiu Finału Centralnego XLIII Zawodów Strzeleckich „O Srebrne Muszkiety” w dniach 16-18 czerwca 2004 roku (28.600), 3) na wypłatę świadczeń na usamodzielnienie i kontynuowanie nauki dla wychowanków placówek opiekuńczo-wychowawczych (129.400).
8	3102/04 Prezydenta Wrocławia z dnia 18 czerwca 2004 roku	307.516	Dotacje celowe z budżetu państwa (307.516) z tego: 1) dla powiatu (307.516), z tego: - na zadania własne (307.516).	307.516	1) sfinansowanie wydatków przeznaczonych na stypendia i pomoc materialną dla młodzieży wiejskiej w ramach programu wyrównywania szans edukacyjnych uczniów pochodzących z terenów wiejskich (307.516).
9	3170/04 Prezydenta Wrocławia z dnia 25 czerwca 2004 roku	50.317	Dotacje celowe z budżetu państwa (50.317), z tego: 1) dla gminy (50.317), z tego: - na zadania zlecone (50.317).	50.317	1) na sfinansowanie zadań wynikających z „Programu na rzecz społeczności romskiej w Polsce” tj. zorganizowanie szkoleń dla dorosłych, działania związane z profilaktyką zdrowotną, pokrycie kosztów wyprawki szkolnej w formie rzeczowej (30.600), 2) na wypłatę zasiłków rodzinnych, pielęgnacyjnych i wychowawczych (19.717).
10.	3192/04 Prezydenta Wrocławia z dnia 30 czerwca 2004 roku	466.480	Dotacje celowe z budżetu państwa (466.480), z tego: 1) dla gminy (466.480), z tego: - na zadania zlecone (466.480).	466.480	1) na wypłatę diet dla członków Obwodowych Komisji Wyborczych w wyborach posłów do Parlamentu Europejskiego (466.480).

1	2	3	4	5	6
11.	3363/04 Prezydenta Wrocławia z dnia 23 lipca 2004 roku	3.023.077	Dotacje celowe z budżetu państwa (3.023.077) z tego: 1) dla gminy (45.868), z tego: - na zadania zlecone (45.868), 2) dla powiatu (2.977.209), z tego: - na zadania własne (7.350), - na zadania zlecone (2.969.859)	3.023.077	1) sfinansowanie wydatków związanych z uregulowaniem zasadzonych wyrokami sądowymi należności na rzecz Spółki z o.o. „Merida” we Wrocławiu z tytułu zwrotu wartości poniesionych nakładów na wydzierżawienie od Skarbu Państwa nieruchomości oraz zwrotu kosztów procesu i kosztów postępowania odwoławczego (2.950.434), 2) na sfinansowanie wydatków przeznaczonych na organizację i przeprowadzenie poboru (12.093). 3) sfinansowanie wydatków przeznaczonych na „Program na rzecz społeczności romskiej w Polsce” (39.400), 4) na sfinansowanie wdrożenia w gminie systemu komputerowego do obsługi świadczeń rodzinnych (6.468), 5) na wypłatę świadczeń społecznych repatriantom (7.332), 6) sfinansowanie prac komisji egzaminacyjnych w sesji zimowej br. powołanych do przeprowadzenia postępowania kwalifikacyjnego związanego z awansem zawodowym nauczycieli (7.350).
12.	Nr 3377/04 Prezydenta Wrocławia z dnia 27 lipca 2004 roku	1.363.829	Dotacje celowe z budżetu państwa (1.363.829), z tego: 1) dla gminy (1.184.344) z tego: - na zadania własne (1.184.344), 2) dla powiatu (179.485), z tego: - na zadania zlecone (89.885), - na zadania powierzone (89.600).	1.363.829	1) na dofinansowanie funkcjonowania Centrów powiadamiania ratunkowego w ramach tworzenia państwowego ratownictwa medycznego (89.885), 2) na dofinansowanie wypłat zasiłków okresowych z pomocy społecznej (1.184.344), 3) na pokrycie wydatków przeznaczonych na zorganizowanie i przeprowadzenie kursu języka polskiego i kursu adaptacyjnego dla repatriantów i członków ich najbliższej rodziny (89.600)
13	Nr 3447/04 Prezydenta Wrocławia z dnia 3 sierpnia 2004 roku	- 2.734	Dotacje celowe z budżetu państwa (-2.734), z tego: 1) dla gminy (-2.734), z tego: - na zadania własne (-2.734)	-2.734	1) korekta wydatków związanych z dofinansowaniem wyprawki szkolnej dla dzieci podejmujących naukę w klasach pierwszych szkół podstawowych (-2.734)
14	Nr 3518/04 Prezydenta Wrocławia z dnia 19 sierpnia 2004	74.456	Dotacje celowe z budżetu państwa (74.456), z tego: 1) dla gminy (29.656), z tego: - na zadania własne (815.656), - na zadania zlecone (- 786.000), 2) dla powiatu (44.800), z tego: - na zadania powierzone (44.800)	74.456	1) na wypłaty zasiłków okresowych z pomocy społecznej (29.656), 2) na pokrycie wydatków przeznaczonych na zorganizowanie i przeprowadzenie kursu języka polskiego i kursu adaptacyjnego dla repatriantów i członków ich najbliższych rodzin (44.800).

1	2	3	4	5	6
15	Nr 3661/04 Prezydenta Wrocławia z dnia 31 sierpnia 2004 roku	945.900	Dotacje celowe z budżetu państwa (945.900), z tego: 1) dla gminy (945.900), z tego: - na zadania zlecone (945.900)	945.900	1) na wypłaty zasiłków stałych z pomocy społecznej (901.000), 2) na pokrycie wydatków przeznaczonych na świadczenie specjalistycznych usług opiekuńczych dla osób z zaburzeniami psychicznymi (44.900).
16	Nr 3807/04 Prezydenta Wrocławia z dnia 21 września 2004 roku	1.476.584	Dotacje celowe z budżetu państwa (1.476.584), z tego: 1) dla gminy (1.473.784), z tego: - na zadania zlecone (1.473.784), 2) dla powiatu (2.800), z tego: - na zadania zlecone (2.800)	1.476.584	1) na wypłatę świadczeń rodzinnych (1.473.784), 2) na pokrycie wydatków związanych z kontynuacją zadań z zakresu gospodarki gruntami i nieruchomościami dotyczących nieruchomości Skarbu Państwa (2.800).
17	Nr 3855/04 Prezydenta Wrocławia z dnia 24 września 2004 roku	- 244.880	Dotacje celowe z budżetu państwa (- 244.880), z tego: 1) dla gminy z tego: - na zadania własne (3.696.110), - na zadania zlecone (- 3.696.110), 2) dla powiatu (- 244.880), z tego: - na zadania własne (- 274.850), - na zadania zlecone (29.970).	- 244.880	1) na pokrycie wydatków związanych z organizacją i przeprowadzeniem poboru do wojska (29.970), 2) na pokrycie wydatków związanych z uruchomieniem nowych rodzinnych domów dziecka (35.400), 3) korekta wydatków wynikająca z niewykorzystania miejsc w domach pomocy społecznej a także z przyjęcia mieszkańców skierowanych po 1 stycznia 2004 r. nie podlegających dofinansowaniu z dotacji (- 348.626), 4) na pokrycie wydatków przeznaczonych dla domów pomocy społecznej dla dzieci na pokrycie działalności tych domów (38.376), 5) korekta wydatków z zakresu pomocy społecznej w związku z wejściem w życie ustawy z dnia 12 marca 2004 r. o pomocy społecznej, zgodnie z którą prowadzenie ośrodków pomocy społecznej należy do zadań własnych gminy a) ośrodki pomocy społecznej – zadania własne (3.696.110), b) ośrodki pomocy społecznej – zadania zlecone (- 3.696.110).

1	2	3	4	5	6
18	Nr 3894/04 Prezydenta Wrocławia z dnia 30 września 2004 roku	2.391.380	Dotacje celowe z budżetu państwa (2.391.380), z tego: 1) dla gminy (2.391.380), z tego: - na zadania własne (28.080), - na zadania zlecone (2.363.300).	2.391.380	1) na dofinansowanie kosztów kształcenia pracodawcom, którzy zawarli umowę o pracę z młodocianymi pracownikami w celu przyuczenia ich do wykonywania określonej pracy (28.080), 2) na wypłaty świadczeń rodzinnych (2.350.000), 3) na pokrycie wydatków przeznaczonych na świadczenie specjalistycznych usług opiekuńczych dla osób z zaburzeniami psychicznymi (13.300).
19	Nr 3973/04 Prezydenta Wrocławia z dnia 18 października 2004 roku	14.894	Dotacje celowe z budżetu państwa (14.894), z tego: 1) dla powiatu (14.894), z tego: - na zadania zlecone (14.894).	14.894	1) na wypłatę jednorazowego świadczenia dla repatriantów (14.894).
20	Nr 4010/04 Prezydenta Wrocławia z dnia 25 października 2004 roku	5.658.179	Dotacje celowe z budżetu państwa (5.658.179) z tego: 1) dla gminy (5.633.818), z tego: - na zadania własne (- 639.182) - na zadania zlecone (6.273.000), 2) dla powiatu (24.361), z tego: - na zadania własne (24.361).	5.658.179	1) na dofinansowanie wyprawki szkolnej, przyznawanej jako zasiłek losowy w formie rzeczowej (podręczniki szkolne) dla dzieci szkół podstawowych (2.018), 2) na sfinansowanie skutków uzyskania w br. wyższych stopni awansu zawodowego nauczycieli uczących w placówkach opiekuńczo- wychowawczych (24.361), 3) na wypłaty świadczeń rodzinnych (6.273.000), 4) korekta zadań związanych z wypłatą zasiłków okresowych z pomocy społecznej (- 641.200).
21	Nr 4064/04 Prezydenta Wrocławia z dnia 29 października 2004 roku	198.155	Dotacje celowe z budżetu państwa (198.155), z tego: 1) dla powiatu (198.155), z tego: - na zadania zlecone (198.155).	198.155	1) na sfinansowanie wzmocnienia od 01.10.2004 roku motywacyjnej funkcji systemów uposażeń funkcjonariuszy Państwowej Straży Pożarnej (150.255), 2) na sfinansowanie wyższych kosztów zakupu paliw i innych materiałów pędnych (47.900).
22	Nr 4162/04 Prezydenta Wrocławia z dnia 15 listopada 2004 roku	2.569.825	Dotacje celowe z budżetu państwa (2.569.825), z tego: 1) dla gminy (2.569.825), z tego: - na zadania zlecone (2.569.825).	2.569.825	1) na wypłatę świadczeń rodzinnych (2.569.825).

1	2	3	4	5	6
23.	Nr 4227/04 Prezydenta Wrocławia z dnia 29 listopada 2004 roku	7.301.590	Dotacje celowe z budżetu państwa (7.301.590), z tego: 2) dla gminy (7.341.786), z tego: - na zadania zlecone (7.332.286), - na zadania powierzone (9.500), 3) dla powiatu (-40.196), z tego: - na zadania własne (-93.126), - na zadania zlecone (52.930).	7.301.590	<ol style="list-style-type: none"> 1) korekta wydatków związanych z remontem obelisku na Cmentarzu Żołnierzy Polskich przy ul. Grabiszyńskiej (-254), 2) na sfinansowanie wydatków bieżących związanych z utrzymaniem cmentarza wojennych (254), 3) na sfinansowanie kosztów prac komisji egzaminacyjnych w sesji letniej b.r. powołanych do przeprowadzenia postępowania kwalifikacyjnego związanego z awansem zawodowym nauczycieli (37.200), 4) na sfinansowanie wydatków przeznaczonych na realizację dodatkowych robót remontowych piwnic budynku oraz naprawy balkonów przy ul. Nowy Świat we Wrocławiu (58.568), 5) na pokrycie kosztów dodatkowych prac porządkowych i remontowych na cmentarzach i kwaterach wojennych (9.500), 6) na pokrycie wydatków związanych z uregulowaniem zobowiązań Komendy Miejskiej Państwowej Straży Pożarnej we Wrocławiu (101.000), 7) korekta wydatków w dziale 851 (Ochrona zdrowia) w związku ze zmniejszoną liczbą składek odprowadzanych na ubezpieczenia zdrowotne dla dzieci (wychowanków) przebywających w placówkach opiekuńczo-wychowawczych oraz uczniów szkół ponadgimnazjalnych nie pozostających na wyłącznym utrzymaniu osoby podlegającej ubezpieczeniu (-110.638), 8) na wypłatę świadczeń rodzinnych w Miejskiej Komendzie Państwowej Straży Pożarnej we Wrocławiu (4.000), 9) na dofinansowanie działalności placówek opiekuńczo-wychowawczych (78.880), 10) korekta wydatków w dziale 852 (Pomoc społeczna) w związku z niewykorzystaniem miejsc w domach pomocy społecznej lub przyjęcia do domu mieszkańca skierowanego po 1 stycznia 2004 roku, czyli nie podlegającego dofinansowaniu z dotacji (-209.206), 11) na wypłatę świadczeń rodzinnych (7.304.837), 12) na sfinansowanie wydatków przeznaczonych na świadczenie specjalistycznych usług opiekuńczych dla osób z zaburzeniami psychicznymi (27.449), 13) korekta wydatków na realizację zadań bieżących w rozdziale 85321 (Zespoły do spraw orzekania o niepełnosprawności) (-20.000), 14) na sfinansowanie wydatków inwestycyjnych związanych z zakupem kserokopiarki wraz z oprzyrządowaniem w rozdziale 85321 (Zespoły do spraw orzekania o niepełnosprawności) (20.000).

1	2	3	4	5	6
24	Nr 4231/04 Prezydenta Wrocławia z dnia 30 listopada 2004 roku	- 52.413	Dotacje celowe z budżetu państwa (-52.413), z tego: 1) dla gminy (93.587), z tego: - na zadania zlecone (93.587), 2) dla powiatu (-146.000), z tego: - na zadania zlecone (- 146.000).	- 52.413	1) na sfinansowanie zakupu sprzętu komputerowego i oprogramowania posiadającego homologację do realizacji zadań wynikających z ustawy o świadczeniach rodzinnych (8.659), 2) korekta wydatków przeznaczonych na wypłatę zasiłków okresowych z pomocy społecznej (-65.072), 3) na pokrycie wydatków z zakresu pomocy społecznej przeznaczonych na objęcie specjalistycznymi usługami większej liczby osób (150.000), 4) korekta wydatków w dziale 853 (Pozostałe zadania w zakresie polityki społecznej w związku ze zmniejszeniem środków przeznaczonych na działalność Miejskiego Zespołu Orzekającego o Niepełnosprawności we Wrocławiu (-146.000).
25.	Nr 4373/04 Prezydenta Wrocławia z dnia 21 grudnia 2004 roku	-227.936	Dotacje celowe z budżetu państwa (-227.936), z tego: 1) dla gminy (-227.936), z tego: - na zadania własne (-227.936)	-227.936	1) korekta wydatków w dziale 852 (Pomoc społeczna) wynikająca z mniejszej niż planowano wypłaty zasiłków okresowych (-227.936).
26.	Nr 4373/04 Prezydenta Wrocławia z dnia 21 grudnia 2004 roku	251.520	Dotacje celowe z budżetu państwa (251.520), z tego: 1) dla powiatu (251.520), z tego: - na zadania własne (251.520).	251.520	1) na dofinansowanie bieżącej działalności placówek opiekuńczo-wychowawczych (134.000), 2) na dofinansowanie bieżącej działalności domów pomocy społecznej (117.520).
27	Nr 4425/04 Prezydenta Wrocławia z dnia 27 grudnia 2004 roku	900.000	Dotacje celowe z budżetu państwa (900.000) z tego: 1) dla gminy (900.000), z tego: - na zadania zlecone (900.000).	900.000	1) na wypłatę świadczeń wynikających z realizacji ustawy o świadczeniach rodzinnych (900.000).

PREZYDENT

RAFAŁ DUTKIEWICZ

Egzemplarze bieżące i z lat ubiegłych oraz załączniki można nabywać:

1) w punktach sprzedaży:

- Dolnośląskiego Urzędu Wojewódzkiego we Wrocławiu, 50-951 Wrocław, pl. Powstańców Warszawy 1, tel. 0-71/340-64-74,
- Dolnośląskiego Urzędu Wojewódzkiego we Wrocławiu Delegatura w Jeleniej Górze, 58-560 Jelenia Góra, ul. Hirszfelda 15A, tel. 0-75/764-72-99,
- Dolnośląskiego Urzędu Wojewódzkiego we Wrocławiu Delegatura w Legnicy, 59-220 Legnica, ul. F. Skarbka 3, tel. 0-76/856-08-00 w. 401,
- Dolnośląskiego Urzędu Wojewódzkiego we Wrocławiu Delegatura w Wałbrzychu, 58-300 Wałbrzych, ul. Słowackiego 23a–24, tel. 0-74/849-40-70,

2) w przypadku prenumeraty, na podstawie nadesłanego zamówienia w Dolnośląskim Urzędzie Wojewódzkim we Wrocławiu – Zakładzie Obsługi Urzędu, 55-951 Wrocław, pl. Powstańców Warszawy 1, tel. 0-71/340-62-02.

Zbiory Dziennika Urzędowego wraz ze skorowidzami wyłożone są do powszechnego wglądu w Bibliotece Urzędowej Dolnośląskiego Urzędu Wojewódzkiego, pl. Powstańców Warszawy 1, 50-951 Wrocław, tel. 0-71/340-62-54. Strony tytułowe zawierające spisy treści wydawanych dzienników dostępne są w Internecie na stronie: <http://www.duw.pl/dzienn.htm>

Wydawca: Wojewoda Dolnośląski

Redakcja: Wydział Prawny i Nadzoru Dolnośląskiego Urzędu Wojewódzkiego,

Redakcja Dziennika Urzędowego Województwa Dolnośląskiego, 50-951 Wrocław, pl. Powstańców Warszawy 1, tel. 340-66-21

Skład, druk i rozpowszechnianie: Dolnośląski Urząd Wojewódzki we Wrocławiu – Zakład Obsługi Urzędu, 50-951 Wrocław, pl. Powstańców Warszawy 1

Dystrybucja: tel. 0-71/340-62-02

Tłoczono z polecenia Wojewody Dolnośląskiego
w Dolnośląskim Urzędzie Wojewódzkim we Wrocławiu – Zakładzie Obsługi Urzędu
50-951 Wrocław, pl. Powstańców Warszawy 1