



# DZIENNIK URZĘDOWY

## WOJEWÓDZTWA DOLNOŚLĄSKIEGO

Wrocław, dnia 19 lipca 2005 r.

Nr 130

TREŚĆ:

Poz.:

### AKTY NORMATYWNE:

#### UCHWAŁY RAD MIEJSKICH:

- 2630** – Rady Miejskiej w Olszynie z dnia 25 maja 2005 r. w sprawie zmiany uchwały nr XI/55/2004 Rady Gminy w Olszynie z dnia 10 listopada 2004 r. w sprawie określenia stawek podatku od nieruchomości . . . . . 12223
- 2631** – Rady Miejskiej w Ząbkowicach Śląskich z dnia 25 maja 2005 r. w sprawie nadania nazw ulicom na terenie miasta Ząbkowice Śląskie . . . . . 12224
- 2632** – Rady Miejskiej Wałbrzycha z dnia 30 maja 2005 r. w sprawie zmiany uchwały nr XXIX/82/04 Rady Miejskiej Wałbrzycha z dnia 29 września 2004 r. w sprawie zasad sprzedaży lokali mieszkalnych, użytkowych i garaży stanowiących własność Gminy Wałbrzych zmienionej uchwałą nr XXXII/122/04 Rady Miejskiej Wałbrzycha z dnia 19 listopada 2004 r. w sprawie zmian w uchwale nr XXIX/82/04 Rady Miejskiej Wałbrzycha z dnia 29 września 2004 r. w sprawie zasad sprzedaży lokali mieszkalnych, użytkowych i garaży stanowiących własność Gminy Wałbrzych . . . . . 12226
- 2633** – Rady Miejskiej Strzelina z dnia 31 maja 2005 r. zmieniająca uchwałę nr XXXI/273/04 Rady Miejskiej Strzelina z dnia 25 listopada 2004 r. w sprawie ustalenia stawek opłaty targowej . . . . . 12227
- 2634** – Rady Miejskiej Dzierżoniowa z dnia 1 czerwca 2005 r. zmieniająca uchwałę Rady Miejskiej Dzierżoniowa w sprawie uchwalenia Statutu Ośrodka Sportu i Rekreacji w Dzierżoniowie . . . . . 12227
- 2635** – Rady Miejskiej w Jelczu-Laskowicach z dnia 3 czerwca 2005 r. w sprawie przyjęcia wieloletniego programu gospodarowania mieszkaniowym zasobem Gminy Jelcz-Laskowice na lata 2005–2010 . . . . . 12228
- 2636** – Rady Miejskiej w Szklarskiej Porębie z dnia 3 czerwca 2005 r. w sprawie określenia wysokości dziennych stawek opłaty targowej . . . . . 12239
- 2637** – Rady Miejskiej w Kowarach z dnia 17 czerwca 2005 r. w sprawie uchylenia uchwały nr XI/67/03 Rady Miejskiej w Kowarach z dnia 17 października 2003 r. w sprawie zwolnień z podatku od nieruchomości przedsiębiorców inwestujących i tworzących nowe, stałe miejsca pracy na terenie miasta Kowary . . . . . 12240
- 2638** – Rady Miejskiej w Łądku Zdroju z dnia 23 czerwca 2005 r. w sprawie nadania nazwy placowi położonemu w Łądku Zdroju . . . . . 12240
- 2639** – Rady Miejskiej w Świdnicy z dnia 24 czerwca 2005 r. w sprawie szczegółowych zasad i trybu udzielania i rozliczania dotacji przedmiotowych . . . . . 12242
- 2640** – Rady Miejskiej w Żmigrodzie z dnia 27 czerwca 2005 r. w sprawie uchylenia uchwały nr XXII/217/04 dotyczącej udzielania stypendiów dla uczniów . . . . . 12244
- 2641** – Rady Miejskiej w Żmigrodzie z dnia 27 czerwca 2005 r. w sprawie obniżenia wysokości wskaźników procentowych do obliczenia wysokości dodatków mieszkaniowych . . . . . 12244
- 2642** – Rady Miejskiej w Żmigrodzie z dnia 27 czerwca 2005 r. w sprawie określenia wysokości oraz szczegółowych warunków i trybu przyznawania i zwrotu zasiłku celowego na ekonomiczne usamodzielnienie, a także zasad zwrotu wydatków za świadczenia z pomocy społecznej będących w zakresie zadań własnych gminy . . . . . 12245

- 2643** – Rady Miejskiej w Żmigrodzie z dnia 27 czerwca 2005 r. w sprawie zasad odpłatności za umieszczanie reklam na mieniu Gminy Żmigród . . . . . 12247
- 2644** – Rady Miejskiej w Trzebnicy z dnia 28 czerwca 2005 r. w sprawie zdjęcia ochrony prawnej z obiektów uznanych za pomniki przyrody . . . . . 12247
- 2645** – Rady Miejskiej w Trzebnicy z dnia 28 czerwca 2005 r. w sprawie nadania nazwy parkowi na terenie miasta Trzebnicy . . . . . 12248
- 2646** – Rady Miejskiej w Jaworze z dnia 29 czerwca 2005 r. zmieniająca uchwałę w sprawie uchwalenia Statutu Gminy Jawor . . . . . 12250
- 2647** – Rady Miejskiej w Jaworze z dnia 29 czerwca 2005 r. w sprawie zmiany statutu Miejskiego Ośrodka Pomocy Społecznej w Jaworze . . . . . 12250
- 2648** – Rady Miasta Świeradów Zdrój z dnia 29 czerwca 2005 r. w sprawie zmiany uchwały nr VII/38/2004 Rady Miasta Świeradów Zdrój z dnia 23 czerwca 2004 r. w sprawie nadania statutu Miejskiemu Ośrodkowi Pomocy Społecznej w Świeradowie Zdroju . . . . . 12251
- 2649** – Rady Miasta Świeradów Zdrój z dnia 29 czerwca 2005 r. w sprawie upoważnienia Pani Teresy Diagieli pełniącej obowiązki Kierownika Miejskiego Ośrodka Pomocy Społecznej do załatwiania indywidualnych spraw z zakresu administracji publicznej . . . . . 12251
- 2650** – Rady Miasta Świeradów Zdrój z dnia 29 czerwca 2005 r. w sprawie udzielania bonifikaty od ceny sprzedaży nieruchomości gruntowych zabudowanych na cele mieszkaniowe, stanowiących własność Gminy Miejskiej Świeradów Zdrój na rzecz spółdzielni mieszkaniowych, będących użytkownikami wieczystymi nieruchomości . . . . . 12252

#### UCHWAŁA RADY MIASTA I GMINY:

- 2651** – Rady Miasta i Gminy Prochowice z dnia 15 czerwca 2005 r. w sprawie zaliczenia dróg na terenie Miasta i Gminy Prochowice do kategorii dróg gminnych . . . . . 12253

#### UCHWAŁY RAD GMIN:

- 2652** – Rady Gminy Wisznia Mała z dnia 30 marca 2005 r. w sprawie upoważnienia Kierownika Samorządowej Administracji Placówek Oświatowych Gminy Wisznia Mała w Krynicznie do wydawania decyzji administracyjnej w zakresie administracji publicznej . . . . . 12253
- 2653** – Rady Gminy Jeżów Sudecki z dnia 27 kwietnia 2005 r. zmieniająca uchwałę Rady Gminy nr III/18/2002 z dnia 18 grudnia 2002 r. w sprawie poboru w drodze inkasa łącznego zobowiązania pieniężnego rolników oraz niektórych podatków i opłat lokalnych . . . . . 12254
- 2654** – Rady Gminy Podgórzyn z dnia 30 maja 2005 r. w sprawie zmiany uchwały nr XXIX/229/05 z dnia 24 marca 2005 r. Rady Gminy Podgórzyn w sprawie poboru w drodze inkasa zobowiązania pieniężnego i podatku od nieruchomości, określenia inkasentów oraz wysokości wynagrodzenia za inkaso . . . . . 12254
- 2655** – Rady Gminy Podgórzyn z dnia 30 maja 2005 r. w sprawie zmiany uchwały nr XXIX/230/05 z dnia 24 marca 2005 r. Rady Gminy Podgórzyn w sprawie poboru w drodze inkasa opłaty targowej i podatku od posiadania psów na terenie Gminy Podgórzyn . . . . . 12255
- 2656** – Rady Gminy w Janowicach Wielkich z dnia 23 czerwca 2005 r. w sprawie zasad udzielania i rozmiaru zniżek oraz tygodniowego obowiązkowego wymiaru godzin zajęć nauczycieli, dla których nie ustalono obowiązkowego wymiaru godzin dydaktycznych oraz nauczycieli przedmiotów w różnym wymiarze godzin . . . . . 12256
- 2657** – Rady Gminy Siekierczyn z dnia 28 czerwca 2005 r. w sprawie zmian w uchwale dotyczącej programu gospodarowania mieszkaniowym zasobem gminy Siekierczyn na lata 2002–2006 . . . . . 12257
- 2658** – Rady Gminy Wisznia Mała z dnia 29 czerwca 2005 r. w sprawie ustalenia nazw ulic w miejscowości Ozorowice . . . . . 12257

- 2659** – Rady Gminy Wisznia Mała z dnia 29 czerwca 2005 r. zmieniająca uchwałę w sprawie upoważnienia Kierownika Samorządowej Administracji Placówek Oświatowych Gminy Wisznia Mała w Krynicznie do wydawania decyzji administracyjnej w zakresie administracji publicznej ..... 12259
- 2660** – Rady Gminy Mysłakowice z dnia 29 czerwca 2005 r. w sprawie zmian w uchwale nr 265/XXXII/2005 Rady Gminy Mysłakowice z dnia 30 marca 2005 r. w sprawie regulaminu udzielania pomocy materialnej o charakterze socjalnym dla uczniów zamieszkałych na terenie gminy Mysłakowice ..... 12259
- 2661** – Rady Gminy Długołęka z dnia 30 czerwca 2005 r. w sprawie nadania nazwy ulicy . . . 12260
- 2662** – Rady Gminy Gromadka z dnia 30 czerwca 2005 r. w sprawie zmian do uchwały nr XVIII/118/04 Rady Gminy Gromadka z dnia 25 marca 2004 r. w sprawie zwolnienia z opłaty od wpisu do ewidencji działalności gospodarczej ..... 12262
- 2663** – Rady Gminy Jemielno z dnia 30 czerwca 2005 r. w sprawie zasad ustalanie obowiązkowego wymiaru zajęć oraz udzielenia zniżek dla nauczycieli w szkołach podległych Radzie Gminy Jemielno ..... 12262

**INNE AKTY PRAWNE:**

**OBWIESZCZENIE:**

- 2664** – Komisarza Wyborczego w Legnicy z dnia 4 lipca 2005 r. podające do publicznej wiadomości wyniki wyborów uzupełniających do Rady Gminy Niechlów przeprowadzonych w dniu 3 lipca 2005 r. .... 12263

**INFORMACJE:**

- 2665** – Informacja o decyzji Prezesa Urzędu Regulacji Energetyki w sprawie zmiany koncesji Miejskiego Przedsiębiorstwa Energetyki Ciepłej Wrocław Spółka Akcyjna z siedzibą we Wrocławiu ..... 12264
- 2666** – Informacja Prezesa Urzędu Regulacji Energetyki dotycząca wygaśnięcia decyzji koncesyjnych Przedsiębiorstwa Farmaceutycznego JELFA Spółka Akcyjna z siedzibą w Jeleniej Górze ..... 12264

---

---

**2630**

**UCHWAŁA RADY MIEJSKIEJ W OLSZYNIE**

z dnia 25 maja 2005 r.

**w sprawie zmiany uchwały nr XI/55/2004 Rady Gminy w Olszynie z dnia 10 listopada 2004 r. w sprawie określenia stawek podatku od nieruchomości**

Na podstawie art. 18 ust. 2 pkt 8 i art. 40 ust. 1 ustawy z dnia 8 marca 1990 r. o samorządzie gminnym (Dz. U. z 2001 r. Nr 142, poz. 1591 z późn. zm.), art. 5 ust. 1, art. 6 ust. 12 ustawy z dnia 12 stycznia 1991 r. o podatkach i opłatach lokalnych (Dz. U. z 2002 r. Nr 9, poz. 84 z późn. zm.) oraz obwieszczenie Ministra Finansów z dnia 26 października 2004 r. Rada Miejska w Olszynie uchwala,

co następuje:

§ 1

W uchwale nr XI/55/2004 Rady Gminy w Olszynie z dnia 10 listopada 2004 r. w sprawie określenia stawek podatku od nieruchomości wprowadza się następującą zmianę:

§ 2 otrzymuje brzmienie:

„Ustala się pobór podatku od nieruchomości od osób fizycznych w drodze inkasa. Inkasentami podatku czyni się sołtysów wsi:

1. Biedrzychowice
2. Bożkowice
3. Grodnica
4. Kałużna
5. Karłowice
6. Krzewie Małe

7. Nowa Świdnica
8. Olszyna Dolna
9. Zapusta”.

§ 2

Wykonanie uchwały powierza się Burmistrzowi Olszyny.

§ 3

Uchwała wchodzi w życie po upływie 14 dni od dnia jej ogłoszenia w Dzienniku Urzędowym Województwa Dolnośląskiego.

PRZEWODNICZĄCY RADY

JAN WRÓBLEWSKI

## 2631

### UCHWAŁA RADY MIEJSKIEJ W ZĄBKOWICACH ŚLĄSKICH

z dnia 25 maja 2005 r.

#### w sprawie nadania nazw ulicom na terenie miasta Ząbkowice Śląskie

Na podstawie art. 18 ust. 2 pkt 13 ustawy z dnia 8 marca 1990 r. o samorządzie gminnym (tekst jednolity Dz. U. Nr 142 z 2001 r., poz. 1591 z późn. zm.) Rada Miejska uchwala, co następuje:

§ 1

Ulicy położonej w rejonie ulicy Powstańców Warszawy (teren dawnej jednostki wojskowej) oznaczonej numerami ewidencyjnymi gruntu:

- działka; nr 2/68, nr 2/132, nr 2/133, nr 2/127, 2/122, nr 2/119 AM 7, obręb Osiedle Wschód – nadaje się nazwę – **ulica Jodłowa**;
- działka nr 2/63 AM 7, obręb Osiedle Wschód – nadaje się nazwę – **ulica Modrzewiowa**;
- działka nr 2/146 AM 7, obręb Osiedle Wschód – nadaje się nazwę – **ulica Świerkowa**.

§ 2

Szczegółowe położenie i przebieg ulic, o których mowa w § 1, zawiera załącznik nr 1 do niniejszej uchwały.

§ 3

Wykonanie uchwały powierza się Burmistrzowi Ząbkowic Śląskich.

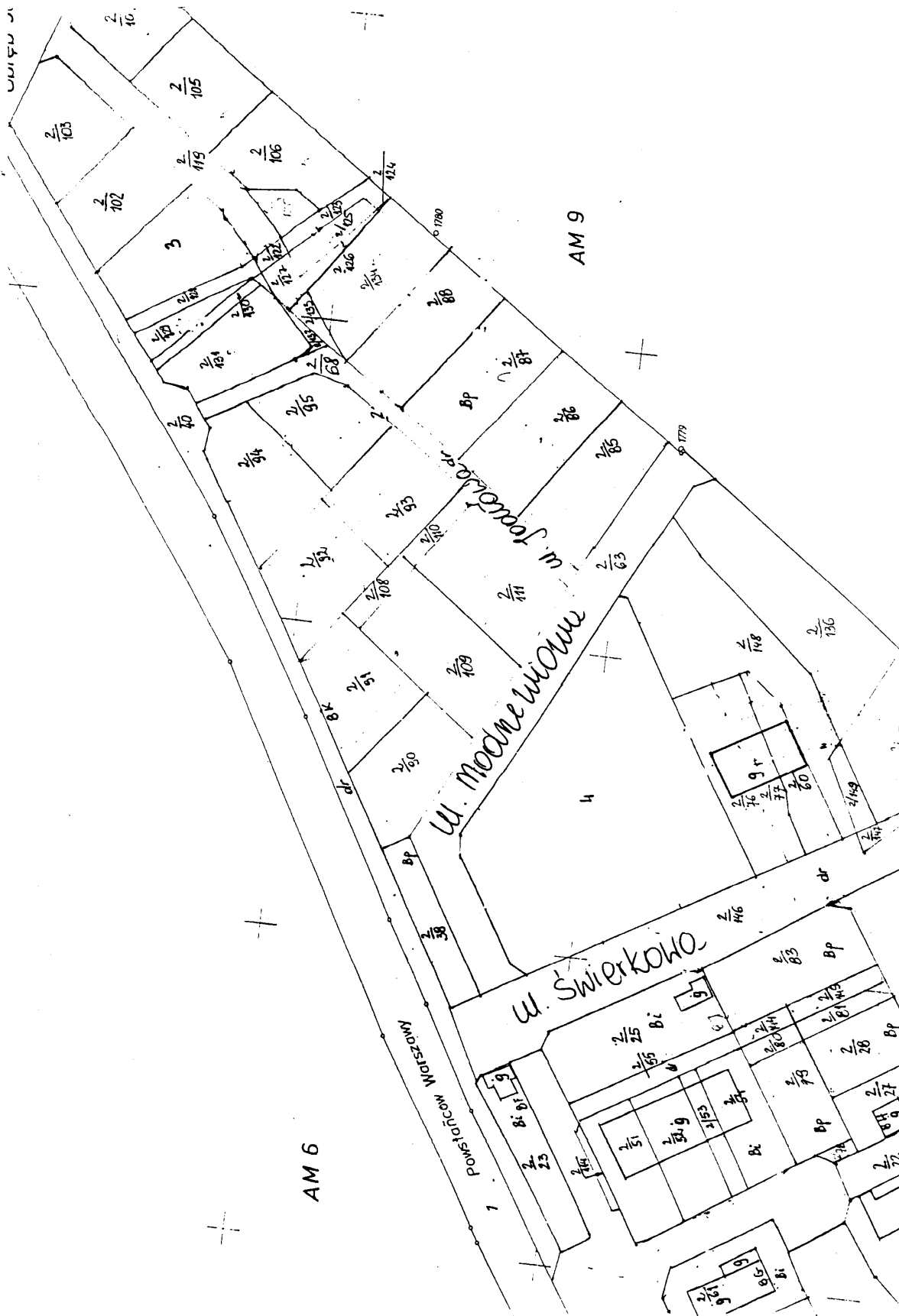
§ 4

Uchwała wchodzi w życie po upływie 14 dni od dnia ogłoszenia w Dzienniku Urzędowym Województwa Dolnośląskiego.

PRZEWODNICZĄCY RADY

ANDRZEJ DOMINIK

Załącznik nr 1 do uchwały Rady  
Miejskiej w Ząbkowicach Śląskich  
z dnia 25 maja 2005 r. (poz. 2631)



## 2632

### UCHWAŁA RADY MIEJSKIEJ WAŁBRZYCHA

z dnia 30 maja 2005 r.

**w sprawie zmiany uchwały nr XXIX/82/04 Rady Miejskiej Wałbrzycha z dnia 29 września 2004 r. w sprawie zasad sprzedaży lokali mieszkalnych, użytkowych i garaży stanowiących własność Gminy Wałbrzych zmienionej uchwałą nr XXXII/122/04 Rady Miejskiej Wałbrzycha z dnia 19 listopada 2004 r. w sprawie zmian w uchwale nr XXIX/82/04 Rady Miejskiej Wałbrzycha z dnia 29 września 2004 r. w sprawie zasad sprzedaży lokali mieszkalnych, użytkowych i garaży stanowiących własność Gminy Wałbrzych**

Na podstawie art. 18 ust. 1, ust. 2 pkt 9 lit. a ustawy z dnia 8 marca 1990 r. o samorządzie gminnym (tekst jednolity Dz. U. Nr 142, poz. 1591 z 2001 r.; Nr 23, poz. 220, Nr 62, poz. 558, Nr 113, poz. 984 z 2002 r., Nr 214, poz. 1806, Nr 80, poz. 717, Nr 162, poz. 1568 z 2003 r.; Nr 153, poz. 1271, Nr 102, poz. 1055, Nr 116, poz. 1203, Nr 214, poz. 1806 z 2004 r.) oraz art. 68 ust. 1 pkt 7, art. 70 ust. 2 i 4, art. 72 ust. 1 ustawy z dnia 21 sierpnia 1997 r. o gospodarce nieruchomościami (tekst jednolity Dz. U. z 2004 r. Nr 263, poz. 2603, Dz. U. Nr 281, poz. 2782) Rada Miejska Wałbrzycha uchwala, co następuje:

#### § 1

W uchwale nr XXIX/82/04 Rady Miejskiej Wałbrzycha z dnia 29 września 2004 r. w sprawie zasad sprzedaży lokali mieszkalnych, użytkowych i garaży stanowiących własność Gminy Wałbrzych zmienionej uchwałą nr XXXII/122/04 Rady Miejskiej Wałbrzycha z dnia 19 listopada 2004 r. w sprawie zmian w uchwale nr XXIX/82/04 Rady Miejskiej Wałbrzycha z dnia 29 września 2004 r. w sprawie zasad sprzedaży lokali mieszkalnych, użytkowych i garaży stanowiących własność Gminy Wałbrzych wprowadza się następujące zmiany:

- 1) w § 10 ust. 2 otrzymuje brzmienie:
  2. przetargowym – wolne lokale mieszkalne, wskazane przez Prezydenta Miasta, których zbycie uzasadnione jest względami racjonalnego gospodarowania zasobami Gminy, znajdujące się w:
    - a) budynkach, w których pozostały do sprzedaży co najwyżej dwa lokale mieszkalne,
    - b) pozostałych budynkach, jeżeli powierzchnia użytkowa lokalu mieszkalnego jest większa niż 80 m<sup>2</sup>;
- 2) w § 16 ust. 2 otrzymuje brzmienie:

Od ceny sprzedaży lokalu mieszkalnego określonej zgodnie z § 8, znajdującego się w budynku:

- 1) trzy i więcej lokalowym, udziela się bonifikaty w wysokości:
  - a) 60%, przy sprzedaży na raty,
  - b) 95%, przy sprzedaży za gotówkę,
  - c) 99%, przy jednoczesnej sprzedaży na gotówkę wszystkich lokali mieszkalnych w budynku,
- 2) jedno- i dwulokalowym udziela się bonifikaty w wysokości:
  - a) 50%, przy sprzedaży na raty,
  - b) 80%, przy sprzedaży za gotówkę.

#### § 2

Wykonanie uchwały powierza się Prezydentowi Miasta.

#### § 3

Uchwała wchodzi w życie po upływie czternastu dni od dnia ogłoszenia w Dzienniku Urzędowym Województwa Dolnośląskiego.

PRZEWODNICZĄCA  
RADY MIEJSKIEJ

ALICJA ROSIAK

## UCHWAŁA RADY MIEJSKIEJ STRZELINA

z dnia 31 maja 2005 r.

### zmieniająca uchwałę nr XXXI/273/04 Rady Miejskiej Strzelina z dnia 25 listopada 2004 r. w sprawie ustalenia stawek opłaty targowej

Na podstawie art. 18 ust. 2 pkt 8 ustawy z dnia 8 marca 1990 r. o samorządzie gminnym (tekst jednolity Dz. U. z 2001 r. Nr 142, poz. 1591 ze zmianami), art. 15 i 19 ustawy z dnia 12 stycznia 1991 r. o podatkach i opłatach lokalnych (tekst jednolity Dz. U. z 2002 r. Nr 9, poz. 84 ze zmianami), art. 9 ustawy z dnia 29 sierpnia 1992 r. – Ordynacja podatkowa (tekst jednolity Dz. U. z 1997 r. Nr 137, poz. 926 ze zmianami), w związku z pkt 5 lit. a Obwieszczenia Ministra Finansów z dnia 26 października 2004 r. w sprawie wysokości górnych granic stawek kwotowych w podatkach i opłatach lokalnych (M. P. Nr 46, poz. 794) Rada Miejska Strzelina uchwala, co następuje:

#### § 1

W uchwale nr XXXI/273/04 Rady Miejskiej Strzelina z dnia 25 listopada 2004 r. w sprawie ustalenia stawek opłaty targowej zmienia się § 4, § 6 ust. 2 pkt 1 i § 7, które otrzymują brzmienie:

#### § 4

Obowiązek zapłaty opłaty targowej powstaje z chwilą zajęcia stanowiska pod mającą rozpocząć się sprzedaż.

#### § 6 ust. 2

1) Zakład Gospodarki Mieszkaniowej w Strzelinie.

#### § 7

Terminem płatności dla inkasentów jest dzień następujący po dniu poboru opłaty targowej.

#### § 2

Wykonanie uchwały powierza się Burmistrzowi Miasta i Gminy Strzelin.

#### § 3

Uchwała po ogłoszeniu w Dzienniku Urzędowym Województwa Dolnośląskiego zostaje wywieszona na tablicy ogłoszeń Rady Miejskiej Strzelina oraz rozplakatowana w miejscach publicznych.

#### § 4

Uchwała wchodzi w życie po upływie 14 dni od dnia ogłoszenia w Dzienniku Urzędowym Województwa Dolnośląskiego.

PRZEWODNICZĄCA  
RADY MIEJSKIEJ

EWA KURDYŚ

## 2634

### UCHWAŁA RADY MIEJSKIEJ DZIERŻONIOWA

z dnia 1 czerwca 2005 r.

### zmieniająca uchwałę Rady Miejskiej Dzierżoniowa w sprawie uchwalenia Statutu Ośrodka Sportu i Rekreacji w Dzierżoniowie

Na podstawie art. 18 ust. 2 pkt 9 lit. h ustawy z dnia 8 marca 1990 r. o samorządzie gminnym (tekst jednolity Dz. U. z 2001 r. Nr 142, poz. 1591 z późn. zm.) uchwala się, co następuje:

#### § 1

W uchwale nr XLIII/42/92 Rady Miejskiej Dzierżoniowa z 29 czerwca 1992 r. w sprawie uchwalenia Statutu Ośrodka Sportu i Rekreacji w Dzierżoniowie w załączniku nr 1 wprowadza się następujące zmiany:

- 1) w części I ust. 4 otrzymuje brzmienie: „Nadzór nad działalnością zakładu sprawuje Burmistrz Miasta”,
- 2) w części II ust. 1 litera h otrzymuje brzmienie: „Prowadzenie targowiska miejskiego i podejmowanie innej
- 4) w części IV ust. 1 otrzymuje brzmienie: „Mienie zakładu jest mieniem komunalnym”,

działalności w celu pozyskania środków na bieżącą działalność zakładu”,

- 3) część III otrzymuje brzmienie:

- „1. Zakład nie posiada osobowości prawnej i rozlicza się z budżetem miasta,
2. Zakładem kieruje Dyrektor, który reprezentuje go na zewnątrz,
3. Dyrektora Zakładu zatrudnia i zwalnia Burmistrz Miasta”.

- 5) część V otrzymuje brzmienie:

„1. Zakład prowadzi gospodarkę finansową na zasadach obowiązujących w samorządowych zakładach budżetowych”.

Uchwała wchodzi w życie po upływie 14 dni od dnia ogłoszenia w Dzienniku Urzędowym Województwa Dolnośląskiego.

§ 2

Wykonanie uchwały powierza się Burmistrzowi Dzierżoniowa.

WICEPRZEWODNICZĄCY  
RADY MIEJSKIEJ

§ 3

LESZEK TATOMIR

## 2635

### UCHWAŁA RADY MIEJSKIEJ W JELCZU-LASKOWICACH

z dnia 3 czerwca 2005 r.

#### w sprawie przyjęcia wieloletniego programu gospodarowania mieszkaniowym zasobem Gminy Jelcz-Laskowice na lata 2005–2010

Na podstawie art. 18 ust. 2 pkt 15 oraz art. 40 ust. 1 i 2 pkt 3 ustawy z dnia 8 marca 1990 r. o samorządzie gminnym (t.j. Dz. U. z 2001 r. Nr 142, poz. 1591 z późn. zm.) oraz art. 4 i art. 21 ust. 1 pkt 1 ustawy z dnia 21 czerwca 2001 r. o ochronie praw lokatorów, mieszkaniowym zasobie gminy i o zmianie Kodeksu cywilnego (Dz. U. z 2001 r. Nr 71, poz. 733 z późn. zm.) Rada Miejska uchwała, co następuje:

#### R o z d z i a ł I

##### Postanowienia ogólne

###### § 1

1. Przyjmuje się wieloletni program gospodarowania mieszkaniowym zasobem Gminy Jelcz-Laskowice na lata 2005–2010.
2. Program poddawany będzie stałej aktualizacji w okresach nie dłuższych niż dwa lata.
3. Celem programu jest określenie podstawowych kierunków działania Gminy Jelcz-Laskowice w gospodarowaniu zasobem mieszkaniowym.

#### R o z d z i a ł II

##### Prognoza wielkości oraz stanu technicznego zasobu mieszkaniowego

###### § 2

###### Wielkość zasobu mieszkaniowego

1. Mieszkaniowy zasób Gminy Jelcz-Laskowice objęty programem, tworzą lokale mieszkalne położone w budynkach stanowiących w całości własność Gminy oraz lokale mieszkalne położone w budynkach stanowiących współwłasność Gminy i osób fizycznych.
2. Zasób mieszkaniowy Gminy Jelcz-Laskowice według stanu na dzień 31 marca 2005 roku stanowi 451 lokali mieszkalnych o łącznej powierzchni użytkowej 15.706,73 m<sup>2</sup>. Lokale te znajdują się w 12 budynkach komunalnych oraz w 23 budynkach stanowiących przedmiot współwłasności Gminy Jelcz-Laskowice oraz innych osób fizycznych.  
W budynkach stanowiących własność Gminy znajduje się 220 lokali mieszkalnych o powierzchni użytkowej 6.036,48 m<sup>2</sup>, a w budynkach stanowiących współwłasność Gminy i innych osób (tzw. budynkach wspólnotowych) znajduje się 231 lokali mieszkalnych o powierzchni 9.670,25 m<sup>2</sup>. Wśród 451 mieszkań komunalnych samodzielnych lokali jest 283, zaś lokali niesamodzielnych ze wspólnym użytkowaniem niektórych pomieszczeń – 168.
3. Zasób lokali mieszkalnych przyjętych jako socjalne na dzień 31 marca 2005 roku tworzą 43 lokale, położone w następujących budynkach:
  - a) przy ulicy Techników 5 w Jelczu-Laskowicach,
  - b) przy ulicy Techników 14 w Jelczu-Laskowicach,
  - c) przy ulicy Techników 16 w Jelczu-Laskowicach,
  - d) przy ulicy Techników 29 w Jelczu-Laskowicach,
  - e) przy ulicy Partyzantów 1 w Jelczu-Laskowicach,
  - f) przy ulicy Głównej 16 w Miłocicach.



4. Prognozę wielkości mieszkaniowego zasobu Gminy Jelcz-Laskowice w latach 2005–2010 przedstawia tabela nr 1.

Tabela Nr 1

Wyszczególnienie	2005	2006	2007	2008	2009	2010
liczba lokali mieszkalnych ogółem:	451	470	465	484	479	498
w tym: lokale socjalne	43	67	67	91	91	115
lokale mieszkalne	408	403	398	393	388	383

### § 3

#### Stan techniczny

1. Stan techniczny zasobu na podstawie dokonanych przeglądów wskazuje, że budynki mieszkalne będące w 100% własnością Gminy należą do najstarszych w Jelczu-Laskowicach. Średni wiek tych budynków wynosi około 55 lat, a średni stopień zużycia wynosi około 43%.  
Zdecydowana większość budynków wybudowana została w latach 40-tych. Największy stopień zużycia (około 55%) posiadają budynki przy ulicy Partyzantów 1 i Techników 14 w Jelczu-Laskowicach oraz budynek w Miłocicach i budynek w Miłocicach Małych.  
Są one jednocześnie jednymi z najstarszych w zasobie (liczą po 60 lat).  
Dane o budynkach komunalnych zawiera tabela nr 2.

Tabela nr 2

Lp.	Położenie budynku komunalnego	Powierzchnia użytkowa	Liczba lokali mieszkalnych	Rok budowy	Wiek budynku	Szacunkowy stopień zużycia
		[m <sup>2</sup> ]			[lata]	[%]
1.	Aleja Wolności 34	417,66	8	1945	60	45
2.	Aleja Wolności 36	437,06	6	1945	60	35
3.	Partyzantów 1	480,54	15	1945	60	55
4.	Techników 5	1.197,85	35	1940	65	50
5.	Techników 14	368,56	16	1945	60	55
6.	Techników 16	1.029,20	33	1948	57	35
7.	Techników 29	1.385,24	88	1976	29	30
8.	Oławska 249	191,32	4	1946	59	35
9.	Witosa 18	233,31	5	1946	59	45
10.	Miłocice	126,94	7	1945	60	55
11.	Miłocice Małe	71,60	1	1945	60	55
12.	Minkowice Oł.	97,20	2	1970	35	20
	RAZEM:	6.036,48	220		śr. 55,3	śr. 43

2. Z ogólnej liczby 451 lokali mieszkalnych zasobu gminnego 96,5% podłączonych jest do kanalizacji miejskiej, 24,5% posiada gaz sieciowy, 95% lokali podłączonych jest do sieci Przedsiębiorstwa Usług Ciepłowniczych centralnego ogrzewania, z ciepłej wody z sieci Przedsiębiorstwa Usług Ciepłowniczych korzysta 61,5%, a 5% lokali mieszkalnych wyposażonych jest w piece.  
WC w lokalu mieszkalnym posiada 63% lokali.
3. Wśród 12 budynków stanowiących wyłączną własność Gminy Jelcz-Laskowice 6 budynków jest w stanie technicznym wymagającym kapitalnego remontu (tabela nr 2 – poz. 1, 2, 3, 5, 10, 11).

### § 4

#### Analiza potrzeb mieszkaniowych

1. Stan techniczny zasobu, w tym liczba 6 budynków będących 100% własnością Gminy wymagających kapitalnego remontu wskazuje, że średniorocznie konieczne będzie wykwaterowanie 1 budynku i zapewnienie dla osób w nim zamieszkałych około 15 lokali zamiennych.
2. Uznanie za uzasadnioną likwidacji niesamodzielnych 168 tzw. wspólnych mieszkań wymaga zapewnienia podobnej liczby lokali zamiennych.
3. Analiza wyroków sądowych orzekających o eksmisji z równoczesnym orzeczeniem zobowiązującym do zapewnienia lokalu socjalnego, wielkość potrzeb w zakresie lokali zamiennych dla mieszkańców lokali niesamodzielnych, które wymagają ze względów społecznych i ekonomicznych rozkwaterowania wskazuje, że według stanu z dnia 31 marca 2005 roku dla realizacji obowiązków Gminy Jelcz-Laskowice konieczne jest zapewnienie 175 lokali mieszkalnych.
4. Średniocześnie (w latach 2000–2004) Gmina Jelcz-Laskowice odzyskiwała w ramach posiadanego zasobu prawo swobodnego dysponowania około 10 lokalami mieszkalnymi, przeznaczając je na realizację potrzeb mieszkaniowych.
5. Dla zapewnienia wystarczającej liczby lokali socjalnych Gmina Jelcz-Laskowice podejmie:

- a) budowę budynków socjalnych:  
I etap w latach 2005–2006 – 24 lokale,  
II etap w latach 2007–2008 – 24 lokale,  
III etap w latach 2009–2010 – 24 lokale,
- b) współpracę z innymi organizacjami, w tym pozarządowymi, zmierzając do utworzenia, pozyskiwania i obsługi tzw. pensjonatów socjalnych, z lokalami przeznaczonymi do czasowego zamieszkania przez osoby lub całe rodziny niebędące w stanie zaspokoić we własnym zakresie ze względów finansowych, zdrowotnych, bądź innych, potrzeb mieszkaniowych.
6. Pensjonaty socjalne prowadzone będą przez organizacje, w tym pozarządowe we współpracy z Gminą Jelcz-Laskowice na zasadach określonych ustawą o działalności pożytku publicznego i o wolontariacie.

### R o z d z i a ł III

#### **Analiza potrzeb oraz plan remontów i modernizacji wynikający ze stanu technicznego budynków i lokali**

#### § 5

#### Analiza potrzeb remontowych

1. Stan techniczny zasobu, w tym jego wiek oraz oszacowany stopień zużycia, wyznacza potrzeby remontów bieżących i kapitalnych oraz modernizacji. Przy uwzględnieniu obowiązującego od dnia 1 kwietnia 2005 roku wskaźnika przeliczeniowego kosztów odtworzenia 1 m<sup>2</sup> powierzchni użytkowej budynków mieszkalnych dla województwa dolnośląskiego w wysokości 2.264 złote, wymagane nakłady na ten cel szacuje się na około 10,55 mln złotych ogółem (około 670 złotych w przeliczeniu na 1 m<sup>2</sup>), w tym dla budynków gminnych w wysokości 5,62 mln złotych (około 930 złotych w przeliczeniu na 1 m<sup>2</sup>) i 4,93 mln złotych (około 510 złotych w przeliczeniu na 1 m<sup>2</sup>) dla zasobów gminnych w budynkach wspólnotowych, co obrazuje tabela nr 3. Szacuje się, że wskaźnik nakładów na odtworzenie zasobu gminnego we wspólnotach kształtuje się w wysokości 54,8% średniego wskaźnika w budynkach w 100% gminnych.

Tabela nr 3

Lp.	Składnik mieszkaniowego zasobu gminy	Powierzchnia użytkowa	Szacunkowy stopień zużycia	Wskaźnik nakładów na odtworzenie	Nakłady na odtworzenie
		[m <sup>2</sup> ]	[%]	[zł/ m <sup>2</sup> ]	[zł]
1.	Aleja Wolności 34	417,66	45	1 018,80	425 512
2.	Aleja Wolności 36	437,06	35	792,40	346 326
3.	Partyzantów 1	480,54	55	1 245,20	598 368
4.	Techników 5	1 197,85	50	1 132,00	1 355 966
5.	Techników 14	368,56	55	1 245,20	458 931
6.	Techników 16	1 029,20	35	792,40	815 538
7.	Techników 29	1 385,24	30	679,20	940 855
8.	Oławska 249	191,32	35	792,40	151 602
9.	Witosa 18	233,31	45	1 018,80	237 696
10.	Miłocice	126,94	55	1 245,20	158 066
11.	Miłocice Małe	71,60	55	1 245,20	89 156
12.	Minkowice Oł.	97,20	20	452,80	44 012
	RAZEM	6.036,48	śr. 43	971,63	5 622 028
13.	Zasoby gminne we wspólnotach	9.670,25	22,5	509,40	4 926 025
	ŁĄCZNIE	15.706,73			10 548 053

Szacuje się, że potrzebne wydatki na ten cel w budynkach 100% gminnych i w budynkach wspólnotowych w rozbiu na remonty generalne i remonty bieżące wynosić powinny:

#### 1.1. remonty generalne:

- a) w budynkach w 100% gminnych: – 3,37 mln złotych (60% kwoty 5,62 mln złotych),  
b) w budynkach wspólnotowych: – 1,97 mln złotych (40% kwoty 4,93 mln złotych),

#### 1.2. remonty bieżące:

- a) w budynkach w 100% gminnych: – 2,25 mln złotych (40% kwoty 5,62 mln złotych),  
b) w budynkach wspólnotowych: – 2,96 mln złotych (60% kwoty 4,93 mln złotych).

2. Zdecydowana większość budynków wymaga modernizacji, ze względu na ich wiek, ogólny stan techniczny i konieczność dostosowania do aktualnie obowiązujących przepisów techniczno-budowlanych.
3. Priorytetowym celem remontów i modernizacji jest zapewnienie bezpieczeństwa lokatorom, w związku z tym w pierwszej kolejności podejmowane będą prace zmierzające do zabezpieczenia konstrukcji budynków, modernizacji i zabezpieczenia instalacji technicznych oraz zabezpieczenia przeciwpożarowego. Podejmowane remonty zapewnią uzyskanie zasobu mieszkaniowego na zadawalającym poziomie technicznym gwarantującym:

- 3.1. w zakresie standardu budynków:
  - a) sprawną instalację gazową,
  - b) sprawną instalację odgromową,
  - c) stan konstrukcji budynku zapewniający bezpieczeństwo,
  - d) estetyczną elewację budynku,
  - e) sprawną instalację elektryczną,
  - f) sprawne przewody dymowe, spalinowe i wentylacyjne,
  - g) schludne i estetyczne klatki schodowe oraz otoczenie budynku,
  - h) kompletne i zakonserwowane obróbki blacharskie i elementy odwodnienia dachów.
- 3.2. W zakresie standardu lokali mieszkalnych:
  - a) sprawne i odpowiednie do kubatury źródła ciepła,
  - b) sprawną wentylację w kuchni i łazience,
  - c) szczelną stolarkę okienną i drzwiową,
  - d) sprawne instalacje elektryczne i gazowe,
  - e) wyposażenie lokalu w urządzenia sanitarne.

## § 6

### Plan remontów zasobu

1. Uznaje się, że stan techniczny i stopień zużycia zasobu komunalnego oraz jego wielkość i wielkość środków finansowych niezbędnych do doprowadzenia zasobu do stanu należytego wymagają okresu około 25 lat dla uzyskania znaczącej poprawy. Warunkiem zachowania tego terminu jest zapewnienie średniorocznie na potrzeby remontowe zasobu kwoty stanowiącej równowartość 4% kwoty 10,55 mln złotych oszacowanej jako koszt odtworzenia zasobu, tj. kwoty około 422 tys. złotych. Za celowe uznaje się przeznaczanie na potrzeby remontowe kwoty odpowiadającej dochodom budżetowym uzyskanym wskutek zwiększenia stawki bazowej czynszu.
2. Plan remontów wynikający z oceny stanu technicznego i zmierzający do odtworzenia zasobu z podziałem na lata 2005–2010 uwzględnia priorytety przyjęte dla uzyskania poprawy stanu zasobu z zachowaniem pierwszeństwa dla tych robót, od których zależy bezpieczeństwo mieszkańców. Rzeczywista wielkość wydatków na remonty w kolejnych latach określana będzie w uchwałach budżetowych i będzie wynikała z wielkości wpływów do budżetu z tytułu wzrostu stawki czynszu.

Tabela nr 4 – potrzeby remontowe z podziałem na lata 2005–2010

Lp.	Zakres rzeczowy	Łączna kwota [zł]	2005	2006	2007	2008	2009	2010
1.	remonty dachów	44 000	9 000	10 000	10 000	5 000	5 000	5 000
2.	remonty klatek schodowych	93 500	4 000	14 000	14 500	20 000	20 000	21 000
3.	remonty elewacji	142 500	10 000	20 000	25 000	17 000	34 500	36 000
4.	remonty piwnic	28 100	2 600	5 100	5 100	5 100	5 100	5 100
5.	remonty gminnych lokali mieszkalnych – zasiedlonych	626 300	37 000	93 000	118 000	144 500	113 800	120 000
6.	remonty gminnych lokali mieszkalnych – pustostanów	33 000	5 000	8 000	5 000	5 000	5 000	5 000
7.	wymiana stolarki okiennej i drzwiowej	460 000	39 400	78 900	88 900	78 900	88 900	85 000
8.	remonty – wymiana instalacji elektrycznej w częściach wspólnych	33 200	7 000	9 000	4 300	4 300	4 300	4 300
9.	remonty lub wymiana instalacji sanitarnej	126 200	34 700	58 000	18 500	5 000	5 000	5 000
10.	remonty ogólnobudowlane	66 500	6 000	12 100	12 100	12 100	12 100	12 100
11.	remonty obiektów budowlanych na terenach zewnętrznych	89 500	3 500	12 000	18 000	18 000	18 000	20 000
12.	wyodrębniony fundusz remontowy	624 000	104 000	104 000	104 000	104 000	104 000	104 000
	RAZEM	2 366 800	262 200	424 100	423 400	418 900	415 700	422 500
13.	konserwacje i usuwanie awarii	8 300	800	1 500	1 500	1 500	1 500	1 500
	OGÓŁEM	2 375 100	263 000	425 600	424 900	420 400	417 200	424 000

3. Wydatki na remonty obejmują kwoty niezbędne dla remontów budynków stanowiących 100% własność Gminy, mieszkań stanowiących zasób gminny we wspólnotach i wydatki na remonty budynków wspólnotowych poprzez tworzenie wyodrębnionego przez wspólnoty funduszu remontowego.

## R o z d z i a ł I V

### Planowana sprzedaż lokali

## § 7

1. Prognozę sprzedaży sporządzono na podstawie analizy danych z lat ubiegłych, obejmujących liczbę oraz powierzchnię użytkową sprzedanych lokali mieszkalnych. Na lata 2005–2010 zaplanowano sprzedaż na poziomie 5 lokali mieszkalnych rocznie.
2. Tabela nr 5 zawiera prognozę sprzedaży lokali mieszkalnych:

Tabela nr 5

Lp.	Rok	Planowana sprzedaż lokali mieszkalnych	Wielkość zasobu (liczba mieszkań)
1.	2005	5	451
2.	2006	5	446
3.	2007	5	441
4.	2008	5	436
5.	2009	5	431
6.	2010	5	426

3. Ze sprzedaży wyłączone są lokale mieszkalne w budynkach przeznaczonych do remontu kapitalnego lub do wyburzenia, w budynkach, w których przewidywana jest zmiana funkcji, a także lokale stanowiące przedmiot najmu na czas oznaczony, w szczególności lokale socjalne oraz lokale wynajmowane w związku z wykonywaną pracą.
4. Zasady sprzedaży lokali z zasobu gminnego określają odrębne przepisy.
5. Realizowany będzie proces wycofywania udziałów Gminy z budynków wspólnot mieszkaniowych, w szczególności w przypadkach, gdy w budynkach pozostaną pojedyncze lokale mieszkalne będące jej własnością.
6. Według stanu na dzień 31 marca 2005 roku Gmina posiada 231 lokali w 23 budynkach, w których funkcjonują wspólnoty mieszkaniowe. Wszystkim najemcom w tych mieszkaniach złożone zostaną oferty nabycia lokali z bonifikatą od ceny sprzedaży zgodnie z uchwałą nr LIII/279/98 Rady Miejskiej w Jelczu-Laskowicach z dnia 27 marca 1998 roku w sprawie zasad sprzedaży komunalnych lokali mieszkalnych i użytkowych, z prawem do lokalu zamiennego na wypadek odmowy przyjęcia oferty.
7. Na podstawie cen nieruchomości kształtujących się we wtórnym obrocie przyjęto wzrost średniej ceny 1 m<sup>2</sup> lokalu do 900 złotych i taka cena przyjęta została dla prognozy wpływów ze sprzedaży lokali mieszkalnych.
8. Przewidywaną wielkość sprzedaży oraz dochody ze sprzedaży lokali w latach 2005–2010 ujęto w tabeli nr 6.

Tabela nr 6

Lp.	Rok	liczba lokali	ogółem powierzchnia lokali (m <sup>2</sup> )	Średnia cena za 1 m <sup>2</sup> lokalu bez bonifikaty w zł	Wpływy ogółem (zł)		Średnia cena lokalu mieszk. (z bonifikatą 80%)
					bez bonifikaty	po zastosowaniu bonifikaty	
1.	2005	5	225	900	202.500	40.500	8.100
2.	2006	5	225	911	204.975	41.000	8.200
3.	2007	5	225	922	207.450	41.490	8.300
4.	2008	5	225	933	209.925	41.985	8.400
5.	2009	5	225	944	212.400	42.480	8.500
6.	2010	5	225	955	214.875	42.975	8.595

## R o z d z i a ł V

### Zasady polityki czynszowej

#### § 8

##### Zasady ustalania stawek czynszu najmu

1. Stawki czynszu najmu za 1 m<sup>2</sup> powierzchni użytkowej lokali mieszkalnych stanowiących mieszkaniowy zasób Gminy Jelcz-Laskowice ustalane są przez Burmistrza Miasta i Gminy Jelcz-Laskowice z uwzględnieniem określonych niniejszym programem czynników zwiększających lub zmniejszających wartość użytkową lokali.
2. Ustala się następujące rodzaje czynszów:
  - a) za lokale mieszkalne,
  - b) za lokale zamienne,
  - c) za lokale socjalne.
3. Czynsz najmu za lokale mieszkalne, zamienne i socjalne, stanowiące mieszkaniowy zasób gminy, opłacają ich najemcy.
4. Stawka czynszu stosowana wobec najemców, z którymi stosunek najmu zostaje zawarty po raz pierwszy dla lokali mieszkalnych o powierzchni użytkowej przekraczającej 80 m<sup>2</sup> nie może być niższa od 150% stawki czynszu dla lokalu mieszkalnego o powierzchni poniżej 80 m<sup>2</sup>, dla którego mają zastosowanie takie same czynniki podwyższające i obniżające, z wyjątkiem gdy lokale te stanowią przedmiot najmu dla:
  - a) osób, którym przysługuje prawo do lokalu zamiennego o powierzchni większej niż 80 m<sup>2</sup>,

- b) osób, które przejmują lokal za długi, przy czym odstąpienie od pobierania podwyższonego czynszu może nastąpić wyłącznie w przypadku, gdy najemca spłaci dług w wysokości przekraczającej 15.000 złotych.
5. Stawka czynszu najmu za lokale socjalne równa będzie 50% najniższej stawki w zasobie mieszkaniowym ustalonej na podstawie stawki bazowej czynszu. Dla ustalenia czynszu najmu lokali socjalnych nie będą stosowane czynniki podwyższające i obniżające wartość użytkową lokali.

### § 9

#### Czynniki wpływające na wysokość czynszu najmu poprzez zwiększenie lub zmniejszenie wartości użytkowej lokalu

1. Ustala się następujące czynniki podwyższające stawki czynszu najmu za 1 m<sup>2</sup> powierzchni użytkowej lokali:
  - a) dobry stan techniczny budynku – 5%
  - b) położenie mieszkania na I i II piętrze – 5%
  - c) dodatkowe wyposażenie mieszkania
    - gaz przewodowy – 5%
    - centralnie dostarczana ciepła woda – 5%
  - d) podwyższony standard mieszkania (parkiet, płytki itp.) – 5%.
2. Ustala się następujące czynniki obniżające stawki czynszu najmu za 1 m<sup>2</sup> powierzchni użytkowej lokali:
  - a) położenie budynku w strefie wiejskiej – 10%
  - b) zły stan techniczny budynku – 10%
  - c) niekorzystne położenie mieszkania – parter od ruchliwej ulicy – 5%
  - d) zła funkcjonalność – długie przejściowe korytarze – 5%
  - e) niepełne wyposażenie budynku i lokalu w urządzenia techniczne i instalacje:
    - brak centralnego ogrzewania w lokalu – 10%
    - brak instalacji kanalizacyjnej w budynku – 10%
    - brak instalacji wodociągowej w budynku – 10%
    - brak łazienki i wc w budynku – 10%
    - brak łazienki i wc w lokalu (przy istniejącej wspólnej w budynku) – 5%
    - brak instalacji kanalizacyjnej w lokalu (przy istniejącej wspólnej w budynku) – 5%
    - brak instalacji wodociągowej w lokalu (przy istniejącej wspólnej w budynku) – 5%
    - ciemna kuchnia – 5%.
3. Łączna zastosowana obniżka według kryteriów podanych w punkcie 2 nie może być większa niż 60%.
4. Czynniki obniżające nie mają zastosowania do czynszów najmu lokali socjalnych.

### § 10

#### Zmiany wysokości stawek czynszu w czasie trwania najmu

1. W czasie trwania stosunku najmu wynajmujący może podwyższyć stawkę czynszu, jeśli dokonał w lokalu ulepszeń mających wpływ na wysokość czynszu.
2. W przypadku uszczuplenia wyposażenia technicznego z przyczyn leżących po stronie wynajmującego, czynsz najmu ulega stosownemu obniżeniu.
3. W wypadku podnajęcia przez najemcę, za zgodą wynajmującego wyrażoną na piśmie, całości lub części lokalu, wysokość czynszu podwyższa się odpowiednio o 30%. Podwyżka nie dotyczy umów podnajmu lokalu uczniom lub studentom.
4. Przed wprowadzeniem zmian do umowy najmu w części dotyczącej czynszu najmu, należy sporządzić protokół stwierdzający fakt zaistnienia czynników opisanych w punkcie 1 i 2 niniejszego paragrafu.

### § 11

#### Prowadzenie działalności gospodarczej w lokalu mieszkalnym

1. Uznaje się za celowe w przypadku prowadzenia przez najemcę działalności gospodarczej w lokalu mieszkalnym zwiększenie czynszu najmu o 100% za każdą izbę, w której działalność ta jest prowadzona.
2. Warunki udzielania zgody na prowadzenie działalności gospodarczej w lokalu mieszkalnym, w tym obowiązek jej uzyskania i skutki jej braku, określają odrębne przepisy.

### § 12

#### Czasowe zaprzestanie korzystania z lokalu mieszkalnego

Uznaje się za celowe – w przypadku czasowego zaprzestania korzystania przez najemcę z lokalu mieszkalnego wskutek okoliczności od niego niezależnych, w szczególności ze względu na czasowe umieszczenie najemcy w Domu Opieki Społecznej lub długotrwałą chorobę wymagającą pobytu w placówce leczniczej, jeżeli brak jest innych osób zamieszkujących w lokalu wraz z najemcą, zobowiązanych do zapłaty czynszu oraz pod warunkiem niezalegania przez najemcę z płatnością czynszu i opłat eksploatacyjnych na dzień złożenia wniosku o zawieszenie naliczania czynszu – zawieszenie na czas określony na wniosek najemcy naliczania czynszu za lokal mieszkalny. Szczegółowe warunki i tryb udzielania takiej ulgi regulują odrębne przepisy.

### § 13

#### Kaucje za lokale mieszkalne

Uznaje się za celowe pobieranie kaucji zabezpieczających roszczenia z tytułu należności za korzystanie z lokali mieszkalnych stanowiących zasób mieszkaniowy w wysokości 10-krotności stawki czynszu na dzień zawarcia umowy najmu. Wprowadzenie obowiązku wnoszenia kaucji nie ma zastosowania w przypadku zawierania umów najmu lokali socjalnych i zamiennych oraz umów będących wynikiem zamiany lokali pomiędzy najemcami lokali komunalnych, a najemca uzyskał zwrot kaucji bez dokonania jej waloryzacji.

### § 14

#### Zaległości czynszowe

Uznaje się za celowe udzielanie najemcom lokali mieszkalnych pomocy w spłacie wymagalnych zobowiązań wobec Gminy z tytułu czynszu najmu poprzez umarzanie należności, odraczanie terminu ich płatności lub rozłożenie należności na raty. Zasady w tym zakresie określa stosowna uchwała Rady Miejskiej w Jelczu-Laskowicach.

## R o z d z i a ł VI

### **Sposób i zasady zarządzania lokalami i budynkami wchodzącymi w skład mieszkaniowego zasobu Gminy oraz przewidywane zmiany w zakresie zarządzania mieszkaniowym zasobem Gminy**

### § 15

#### Zarządzanie zasobem

1. Sposób i zasady zarządzania budynkami i lokalami stanowiącymi zasób Gminy Jelcz-Laskowice powinny zapewnić:
  - a) utrzymanie stanu technicznego budynków na poziomie zapewniającym bezpieczeństwo ludzi i mienia w okresie użytkowania,
  - b) utrzymanie wymaganego stanu estetycznego budynków,
  - c) zgodne z przeznaczeniem użytkowanie budynków i znajdujących się w nim pomieszczeń oraz urządzeń związanych z budynkiem,
  - d) możliwość racjonalnego zużycia mediów zgodnie z wymaganiami użytkowników lokali,
  - e) poprawę stanu technicznego zasobu,
  - f) poprawę jakości obsługi mieszkańców,
  - g) ograniczenie kosztów zarządzania i administrowania zasobem.
2. Zarządzanie zasobem komunalnym prowadzone jest :
  - a) poprzez zarządców licencjonowanych lub przedsiębiorców zatrudniających takich zarządców do wykonywania czynności zarządzania,
  - b) bezpośrednio poprzez swoje komórki lub jednostki organizacyjne.

## R o z d z i a ł VII

### **Źródła finansowania gospodarki mieszkaniowej w kolejnych latach**

### § 16

#### Podwyższanie stawki czynszu

1. Dla województwa dolnośląskiego wskaźnik przeliczeniowy wynosi 2.264 zł/m<sup>2</sup> i ustalony został obwieszczeniem Wojewody Dolnośląskiego z dnia 23 marca 2005 roku w sprawie ogłoszenia wysokości wskaźników przeliczeniowych kosztu odtworzenia 1 m<sup>2</sup> powierzchni użytkowej budynków mieszkalnych (na okres od dnia 1 kwietnia 2005 roku do 30 września 2005 roku). Oznacza, to maksymalną miesięczną stawkę czynszu za 1 m<sup>2</sup> w Jelczu-Laskowicach na poziomie 5,66 złotych.  
Obecnie obowiązuje stawka bazowa czynszu w lokalach mieszkalnych w wysokości 2,32 zł/m<sup>2</sup>. Stawka ta ustalona została przez Zarząd Miasta i Gminy Jelcz-Laskowice w dniu 24.04.2002 roku uchwałą nr CLXIV/924/2002 i stanowi 40,99% dopuszczalnej aktualnie ustawowo wysokości stawki czynszu oraz 1,02% wartości odtworzeniowej 1 m<sup>2</sup> powierzchni lokalu mieszkalnego.
2. Uznaje się, że głównym źródłem finansowania zasobu mieszkaniowego gminy pozostaną przychody z tytułu czynszów za lokale mieszkalne. Środki te przeznaczone będą na utrzymanie, modernizację i poprawę stanu technicznego zasobu mieszkaniowego.
3. Poziom wydatków określonych w rozdziale VIII na utrzymanie i niezbędne remonty oraz modernizacje zasobu mieszkaniowego uzasadnia stopniowe podnoszenie stawek czynszu w celu wyrównania różnic pomiędzy wpływami a wydatkami na cele mieszkaniowe oraz w celu zwiększenia wielkości środków niezbędnych na remonty i modernizację.
4. Uznaje się za konieczne docelowe zrównoważenie wydatków na utrzymanie zasobu mieszkaniowego z dochodami z tytułu czynszu najmu lokali mieszkalnych. Stawka bazowa czynszu winna zapewniać pokrycie kosztów pono-

szonych na utrzymanie zasobu, w tym kosztów zarządzania, eksploatacji, kosztów remontów i konserwacji oraz pozostałych kosztów.

Przy obecnej stawce bazowej czynszu i wpływach na poziomie 86,4% przypisów oraz przy kosztach zarządzania planowanych na 2005 rok w wysokości 237 000 złotych, z wpływów z tytułu czynszu na remonty można maksymalnie przeznaczyć łączną kwotę około 140 000 złotych rocznie, w tym około 104 000 złotych na wyodrębniony fundusz remontowy we wspólnotach, w których Gmina jest współwłaścicielem i około 36 000 złotych na remonty w lokalach i budynkach gminnych.

Brakująca do około 422 000 złotych (wyliczenie w paragrafie 6) kwota w wysokości około 282 000 złotych rocznie powinna być uzupełniana poprzez stopniowy wzrost stawki bazowej czynszu.

5. Prognozę skutków wzrostu stawki bazowej czynszu najmu w stosunku do metra kwadratowego oraz wzrostu wpływów do budżetu w stosunku do roku 2004 przedstawia tabela nr 7.

Zakłada się, że:

- wprowadzenie podwyżki czynszu nastąpi od 1 lipca 2005 roku (w kolumnie tabeli dotyczącej tego roku planowane zwiększenie wpływów z tego tytułu stanowi w związku z tym 1/2 zwiększenia wpływów w skali roku),
- podwyżki w kolejnych latach wprowadzane będą również z datą 1 lipca.

Tabela nr 7

Rok	2004	2005	2006	2007	2008	2009	2010
<b>1. Wzrost o 5% od 1 lipca</b>	2,32	2,44	2,56	2,69	2,82	2,96	3,11
Zwiększony planowany wpływ do budżetu z tytułu wzrostu ponad stawkę bazową z 2004 roku	0,00	11 293,92	33 881,76	57 410,76	81 880,92	107 292,24	134 585,88
Zwiększony rzeczywisty wpływ do budżetu z tytułu wzrostu ponad stawkę bazową z 2004 roku	0,00	9 757,95	29 273,84	49 602,90	70 745,11	92 700,50	116 282,20
<b>2. Wzrost o 7% od 1 lipca</b>	<b>2,32</b>	<b>2,48</b>	<b>2,65</b>	<b>2,84</b>	<b>3,04</b>	<b>3,25</b>	<b>3,48</b>
Zwiększony planowany wpływ do budżetu z tytułu wzrostu ponad stawkę bazową z 2004 roku	0,00	15 058,56	46 116,84	79 998,60	116 703,84	155 291,40	196 702,44
Zwiększony rzeczywisty wpływ do budżetu z tytułu wzrostu ponad stawkę bazową z 2004 roku	0,00	13 010,60	39 844,95	69 118,79	100 832,12	134 171,77	169 950,91
<b>3. Wzrost o 15% od 1 lipca</b>	2,32	2,67	3,07	3,53	4,06	4,67	5,37
Zwiększony planowany wpływ do budżetu z tytułu wzrostu ponad stawkę bazową z 2004 roku	0,00	32 940,60	103 527,60	184 467,36	277 642,20	384 934,44	508 226,40
Zwiększony rzeczywisty wpływ do budżetu z tytułu wzrostu ponad stawkę bazową z 2004 roku	0,00	28 460,68	89 447,85	159 379,80	239 882,86	332 583,36	439 107,61
<b>4. Wzrost o 20% od 1 lipca</b>	2,32	2,78	3,34	4,01	4,81	5,77	6,92
Zwiększony planowany wpływ do budżetu z tytułu wzrostu ponad stawkę bazową z 2004 roku	0,00	43 293,36	139 291,68	255 054,36	393 404,88	559 049,04	757 633,80
Zwiększony rzeczywisty wpływ do budżetu z tytułu wzrostu ponad stawkę bazową z 2004 roku	0,00	37 405,46	120 348,01	220 366,97	339 901,82	483 018,37	654 595,60

6. Podniesienie stawki bazowej czynszu o 5% w każdym kolejnym roku realizowania programu umożliwiłoby uzyskanie dodatkowo przychodów na poziomie około 20 000 złotych rocznie i pozwoliłoby na doprowadzenie do realizacji remontów na wcześniej określonym poziomie w ciągu około 13 lat. Przyjęcie wzrostu stawki bazowej czynszu o 7% spowoduje ten sam skutek w niecałych 9 latach. Przyjęcie wzrostu stawki bazowej czynszu o 15% doprowadzi do tej sytuacji w 2010 roku.

Przyjęcie średniorocznej podwyżki stawki bazowej czynszu o 7% spowoduje, że wpływy z tego tytułu pozwolą zwiększyć pulę wydatków na remonty w 2006 roku o 28%. Dwa lata po wprowadzeniu 7% podwyżki stawki ba-

zowej, czyli w 2007 roku dodatkowe wpływy wyniosą blisko 70 000 złotych. W 2014 roku zaspokojone zostaną niezbędne potrzeby Gminy w zakresie bieżących remontów i konserwacji mieszkań komunalnych, przy założeniu, że gmina przeznaczając będzie na ten cel środki remontowe na poziomie z 2004 roku podwyższone o uzyskane dochody wynikające ze wzrostu stawki bazowej.

7. Nie planuje się istotnego skokowego wzrostu stawki bazowej czynszu najmu w lokalach mieszkalnych wchodzących w skład zasobu.
8. Uznaje się za uzasadniony stały stopniowy wzrost tej stawki w poszczególnych latach realizowania programu oraz przeznaczenie uzyskanych z tego tytułu dochodów na cele remontowe. Uznaje się za uzasadnione podwyższenie stawki bazowej czynszu najmu o 7% w każdym kolejnym roku stosowania programu, od 1 lipca danego roku.
9. Uznaje się za konieczne stosowanie systemu dodatków mieszkaniowych dla osób znajdujących się w trudnym położeniu materialnym, z zachowaniem ustawowych warunków ich przyznawania.
10. Przy powyższych założeniach wydatki na cele remontowe w kolejnych latach powinny kształtować się na poziomie określonym w tabeli nr 8.

Tabela nr 8

Rok	2005	2006	2007	2008	2009	2010
Wydatek na poziomie 2004 roku	140 000	140 000	140 000	140 000	140 000	140 000
Zwiększenie z tytułu wzrostu stawki bazowej czynszu o 7%	13 000	39 800	69 100	100 800	134 200	170 000
RAZEM	153 000	179 800	209 100	240 800	274 200	310 000

Powyższe wyliczenie uwzględnia realne możliwości finansowania remontów zasobu mieszkaniowego gminy z czynszu i jego przyrostu w kolejnych latach.

Zadania remontowe i kolejność ich realizacji powinny być ustalane z uwzględnieniem powyższych wyliczeń.

11. Dodatkowymi źródłami finansowania gospodarki mieszkaniowej będą środki unijne w ramach Europejskiego Funduszu Rozwoju Regionalnego oraz środki z gminnych funduszy ochrony środowiska w ramach programu termomodernizacji i likwidacji niskich emisji. Wymagane wnioski aplikacyjne zostaną sporządzone zgodnie z wymaganiami i przedłożone we właściwym trybie.
12. Uznaje się za możliwe i celowe udzielanie pomocy organizacyjnej wspólnotom mieszkaniowym przy ubieganiu się przez nie o uzyskanie środków finansowych na remonty i modernizacje części wspólnych budynków, w tym ze środków unijnych.

## R o z d z i a ł VIII

### **Wysokość wydatków z podziałem na koszty bieżącej eksploatacji, koszty remontów oraz koszty modernizacji lokali i budynków wchodzących w skład mieszkaniowego zasobu Gminy, koszty zarządu nieruchomościami wspólnymi, których Gmina jest jednym ze współwłaścicieli, a także wydatki inwestycyjne**

#### § 17

##### Wydatki na utrzymanie zasobu

1. Wydatki na utrzymanie zasobu mieszkaniowego Gminy w 2004 roku wyniosły 498 900 złotych z czego:
  - a) zarządzanie – 299 500 złotych,
  - b) eksploatacja – 73 100 złotych,
  - c) wyodrębniony fundusz remontowy – 104 000 złotych,
  - d) remonty, konserwacje i pozostałe koszty – 22 300 złotych,

RAZEM: – 498 900 złotych.
2. Wpływy z tytułu czynszów z lokali mieszkalnych: w miejsce planowanej kwoty (przypisy) w wysokości 436 700 złotych wpłynęła kwota 377 300 złotych. Wydatki na utrzymanie zasobu (498 900 złotych) przewyższyły o 121 600 złotych przychody z najmu. W przeliczeniu na 1 m<sup>2</sup> powierzchni użytkowej uzyskano przychody w wysokości około 2,00 złotych miesięcznie. Wydatki na utrzymanie 1 m<sup>2</sup> wyniosły 2,65 złotych miesięcznie. Oznacza to, że wydatki na utrzymanie 1 m<sup>2</sup> były wyższe od przychodów przeliczonych na m<sup>2</sup> powierzchni użytkowej średnio o około 0,65 złotych miesięcznie.  
Możliwą do realizacji projekcją zakładającą stopniowe zrównoważenie przychodów i wydatków z jednoczesnym zwiększaniem wydatków na remonty w latach 2004-2008 pokazuje tabela nr 9.

Tabela nr 9

Wydatek	2004	2005	2006	2007	2008
Zarządzanie	299 500	237 000	232 000	232 000	232 000
Eksploatacja	73 100	73 100	73 100	73 100	73 100



Wyodrębniony fundusz remontowy	104 000	104 000	104 000	104 000	104 000
Remonty i konserwacje	10 000	42 000	42 500	45 000	56 700
Pozostałe koszty	12 300	12 300	12 300	12 300	12 300
Razem	498 900	468 400	463 900	466 400	478 100
WPŁYWY	377 300	390 300	417 100	446 400	478 100
SALDO	-121 600	-78 100	-46 800	-20 000	0

Z tabeli wynika, że zrównoważenie przychodów i wydatków z jednoczesnym stopniowym wzrostem nakładów na remonty mogłoby nastąpić w 2008 roku. Po zrównoważeniu wpływów i kosztów całkowity przyrost wpływów z tytułu wzrostu czynszu byłby przeznaczony na remonty mieszkaniowego zasobu gminy.

- Zmniejszająca się wskutek sprzedaży wielkość zasobu mieszkaniowego powodować będzie stopniowe przesunięcia wydatków na rzecz utrzymania i remontów w nieruchomościach wspólnych, w których Gmina pozostaje właścicielem.
- Gmina obowiązana będzie dokonać inwentaryzacji budowlanej budynków, zgodnie z wymaganiami Prawa budowlanego. Brak właściwej dokumentacji technicznej budynków stanowi naruszenie przepisów Prawa budowlanego i musi być usunięty, co spowoduje znaczne koszty, wstępnie oszacowane na około 68 000 złotych. Także ustawa o własności lokali zobowiązuje Gminę jako dotychczasowego właściciela do sporządzania dokumentacji technicznej budynków i przekazywania jej wspólnotom mieszkaniowym oraz do dokonywania inwentaryzacji powierzchni użytkowych budynków w celu ustalenia właściwych udziałów w nieruchomości wspólnej. Zmniejszenie wydatków na ten cel może nastąpić na skutek udzielenia zamówienia publicznego w trybie Prawa zamówień publicznych.

## R o z d z i a ł I X

### Pozostałe działania dla poprawy gospodarowania mieszkaniowym zasobem Gminy

#### § 18

Likwidacja niesamodzielnych lokali mieszkalnych oraz remonty, zamiany i adaptacje

- Likwidowane będą niesamodzielne lokale mieszkalne poprzez scalanie mieszkań wspólnych w sytuacji zwolnienia się części danego mieszkania, odzyskiwania w całości mieszkań oraz:
  - przeznaczenia ich do sprzedaży w przypadku powierzchni powyżej 80 m<sup>2</sup>, o ile mieszkania te położone są w budynkach wspólnotowych,
  - przeznaczenia połączonych samodzielnych lokali w budynkach stanowiących wyłączną własność Gminy na lokale zamienne dla rodzin wieloosobowych oraz do sprzedaży w trybie przetargowym, a także – w przypadku wystąpienia takiej potrzeby – na rodzinne domy dziecka lub inne cele społeczne.
- Zaktywizowana zostanie procedura zamiany lokali, w tym w zakresie koniecznych nowelizacji uchwał Rady Miejskiej Jelcza-Laskowic dotyczących zasad wynajmowania komunalnych lokali mieszkalnych dla umożliwienia uzyskania zamian lokali większych na mniejsze oraz mniejszych na większe stosownie do możliwości finansowych najemców.
- Zwiększony zostanie zasób mieszkań socjalnych i mieszkań zamiennych wskutek aktywnej polityki remontowej lokali stanowiących tzw. pustostany.
- Podjęte zostaną działania w celu pozyskania nowej substancji mieszkaniowej poprzez zmianę sposobu użytkowania i przeznaczenie niektórych niezajmujących najemców ani ewentualnych nabywców lokali użytkowych na lokale mieszkalne.
- W budynkach Gminy udzielane będą zezwolenia na adaptacje pomieszczeń niemieszkalnych na cele mieszkalne na koszt przyszłych najemców.

#### § 19

Współpraca z Towarzystwami Budownictwa Społecznego

Gmina zaktywizuje współpracę z Towarzystwami Budownictwa Mieszkaniowego, w szczególności z gminną spółką Zakładem Gospodarki Mieszkaniowej-Towarzystwo Budownictwa Społecznego Sp. z o.o. w Jelczu-Laskowicach w celu zapewnienia większej liczby lokali mieszkalnych dostępnych dla osób niekwalifikujących się do otrzymania lokali mieszkalnych z zasobu mieszkaniowego Gminy w związku z dobrą sytuacją materialną.

Współpraca ta prowadzona będzie poprzez:

- przekazywanie gruntów oraz innych nieruchomości służących realizacji statutowych zadań zaspokajania potrzeb mieszkaniowych wspólnoty samorządowej,
- współdziałanie w finansowaniu infrastruktury niezbędnej do realizacji budownictwa mieszkaniowego,
- wskazywanie osobom o odpowiednich dochodach możliwości uzyskania lokalu mieszkalnego w TBS, co umożliwi zaspokojenie potrzeb mieszkaniowych części mieszkańców i zmniejszy liczbę osób oczekujących na lokale mieszkalne z zasobu Gminy.

#### § 20

### Przekazywanie wspólnotom mieszkaniowym części terenów zewnętrznych

1. Przeznaczone zostaną do sprzedaży w trybie bezprzetargowym na rzecz wspólnot mieszkaniowych przestrzenie międzyblokowe oraz inne tereny zewnętrzne, które w wyniku sprzedaży lokali mieszkalnych i utworzenia wspólnot mieszkaniowych w budynkach pozostały w zasobie Gminy. Od ceny sprzedaży udzielane będą bonifikaty, nie niższe niż 95%.
2. Przestrzenie międzyblokowe oraz inne tereny zewnętrzne nieobjęte sprzedażą w trybie bezprzetargowym, przeznaczone zostaną do sprzedaży w trybie przetargowym.

#### § 21

##### Aktywna windykacja należności czynszowych

Prowadzony będzie bieżący nadzór nad terminowością regulowania opłat czynszowych. Najemcom zalegającym z zapłatą czynszu i opłat za media proponowane będą ugody dotyczące spłaty zadłużenia oraz zamiany lokali w ramach zasobu Gminy na mniejsze i tańsze w eksploatacji. Nieregulowanie zobowiązań wobec Gminy stanowić będzie podstawę wypowiedzenia umów najmu.

#### § 22

##### Lista budynków wyłączonych ze sprzedaży

Utworzona zostanie lista budynków wyłączonych ze sprzedaży przeznaczonych na realizację ustawowych obowiązków Gminy w zakresie zaspokajania potrzeb mieszkaniowych wspólnoty samorządowej oraz lista budynków wyłączonych ze sprzedaży z innych przyczyn wskazanych w programie.

#### § 23

##### Pomoc dla właścicieli mieszkań na remonty i modernizację budynków wspólnotowych

Gmina udzielać będzie pomocy właścicielom mieszkań w budynkach wspólnotowych, w których pozostaje współwłaścicielem, w finansowaniu wydatków na remonty i modernizację nieruchomości wspólnej.

Pomoc ta obejmować będzie:

- 1) wsparcie organizacyjne i logistyczne przy ubieganiu się przez wspólnoty o środki na remonty i modernizacje nieruchomości wspólnej w bankach krajowych i aplikowaniu o środki finansowe Unii Europejskiej na ten sam cel,
- 2) inne działania, na warunkach przyjętych przez Radę Miejską Jelcza-Laskowic i w przypadku konieczności ponoszenia w tym zakresie wydatków – do wysokości kwot przewidzianych na konkretne cele w budżecie na poszczególne lata.

## R o z d z i a ł X

### Przepisy końcowe

#### § 24

Traci moc uchwała nr XLIII/381/2002 Rady Miejskiej w Jelczu-Laskowicach z dnia 1 lutego 2002 roku w sprawie ustalenia zasad polityki czynszowej.

#### § 25

Wykonanie uchwały powierza się Burmistrzowi Miasta i Gminy Jelcz-Laskowice.

#### § 26

Uchwała wchodzi w życie po upływie 14 dni od dnia ogłoszenia w Dzienniku Urzędowym Województwa Dolnośląskiego.

PRZEWODNICZĄCY  
RADY MIEJSKIEJ

MARIAN ORZECZOWSKI

## 2636

### UCHWAŁA RADY MIEJSKIEJ W SZKLARSKIEJ PORĘBIE

z dnia 3 czerwca 2005 r.

#### w sprawie określenia wysokości dziennych stawek opłaty targowej

Na podstawie art. 18 ust. 2 pkt 8 ustawy z dnia 8 marca 1990 r. o samorządzie gminnym (tekst jednolity Dz. U. z 2001 r. Nr 142, poz. 1591 ze zmianami), art. 19 pkt 1 lit. a ustawy z dnia 12 stycznia 1991 r. o podatkach i

opłatach lokalnych (tekst jednolity Dz. U. Nr 9 z 2002 r., poz. 84 ze zmianami)

§ 1

Opłatę targową pobiera się od osób fizycznych, osób prawnych oraz jednostek organizacyjnych niemających osobowości prawnej, dokonujących sprzedaży na targowiskach – z wyjątkiem osób, które są podatnikami podatku od nieruchomości w związku z przedmiotami opodatkowania położonymi na targowiskach.

§ 2

1. Ustala się następujące dzienne stawki opłaty targowej pobieranej na terenie miasta Szklarska Poręba:

1) Przy sprzedaży produktów rolnych i leśnych nieprzetworzonych:

- |  |                |
|--|----------------|
| a) z ręki, kosza, skrzynki, wózka                              | <b>2,00 zł</b> |
| b) ze stołu, straganu, stoiska                                 | <b>5,00 zł</b> |
| c) z samochodu osobowego, ciężarowego, przyczepy, wozu konnego | <b>8,00 zł</b> |

2) Przy sprzedaży pozostałych artykułów:

- |  |                 |
|--|-----------------|
| a) z ręki, kosza, skrzynki, wózka                              | <b>5,00 zł</b>  |
| b) ze stołu, straganu, stoiska                                 | <b>8,00 zł</b>  |
| c) z samochodu osobowego, ciężarowego, przyczepy, wozu konnego | <b>10,00 zł</b> |

3) Przy sprzedaży okolicznościowej z okazji świąt, np. kwiatów, wieńców, zniczy, choinek ciętych i sztucznych oraz innych artykułów okolicznościowych, w okresach: na 20 dni przed Świętami Wielkanocnymi, od 25 października do 2 listopada z okazji Święta Zmarłych, od 1 grudnia do 31 grudnia z okazji Świąt Bożego Narodzenia, za każdy zajęty 1 m<sup>2</sup> powierzchni handlowej:

**10,00 zł**

2. Dzienna stawka opłaty targowej w 2005 roku przy sprzedaży określonej w ust. 1 pkt 3 nie może przekroczyć kwoty **597,86 zł**.

§ 3

Opłacie targowej nie podlega sprzedaż dokonywana przez podmioty przed sklepami lub kioskami, w których prowadzona jest działalność handlowa, o ile spełnia następujące warunki:

- 1) sprzedaż prowadzona jest na terenie przyległym do lokalu użytkowego,
- 2) sprzedaż jest zgodna z asortymentem oferowanym w lokalu użytkowym,
- 3) zezwolenia właściciela lub zarządcy terenu.

§ 4

Obowiązek zapłaty opłaty targowej powstaje z chwilą przystąpienia do wykonywania sprzedaży.

§ 5

Opłatę targową pobiera się niezależnie od należności przewidzianych w odrębnych przepisach za korzystanie z urządzeń targowych oraz usług świadczonych przez zarządcę targowiska i niezależnie od opłaty za zajęcie pasa drogowego lub innego terenu.

§ 6

1. Pobór opłaty targowej następuje w drodze inkasa.
2. Do poboru opłaty targowej upoważnia się pracowników Urzędu Miejskiego w Szklarskiej Porębie, zatrudnionych na stanowiskach strażników Straży Miejskiej.
3. Wynagrodzenie inkasentów za pobór opłaty targowej mieści się w ramach wynagrodzenia ze stosunku pracy.

§ 7

Dowodem uiszczenia opłaty targowej jest druk ścisłego zarachowania z kwitariusza przychodowego, ostemplowanego pieczęcią urzędową.

§ 8

Zobowiązuje się inkasentów do rozliczania się z zainkasowanej opłaty targowej nie rzadziej niż dwa razy w tygodniu i do przekazywania jej na rachunek Urzędu Miejskiego.

§ 9

Wykonanie uchwały powierza się Burmistrzowi Szklarskiej Poręby.

§ 10

Traci moc uchwała nr XVII/215/04 Rady Miejskiej w Szklarskiej Porębie z dnia 26 marca 2004 r. w sprawie opłaty targowej.

§ 11

Uchwała wchodzi w życie po upływie 14 dni od dnia ogłoszenia w Dzienniku Urzędowym Województwa Dolnośląskiego.

PRZEWODNICZĄCY  
RADY MIEJSKIEJ

ANDRZEJ KUSZTAŁ

**2637**

**UCHWAŁA RADY MIEJSKIEJ W KOWARACH**

z dnia 17 czerwca 2005 r.

**w sprawie uchylenia uchwały nr XI/67/03 Rady Miejskiej w Kowarach z dnia 17 października 2003 r. w sprawie zwolnień z podatku od nieruchomości przedsiębiorców inwestujących i tworzących nowe, stałe miejsca pracy**

**na terenie miasta Kowary**

Na podstawie art. 18 ust. 2 pkt 8, art. 40 ust. 1, art. 41 ust. 1 ustawy z dnia

8 marca 1990 r. o samorządzie gminnym (tekst jednolity Dz. U. Nr 142, poz. 1591 z 2001 r. z późn. zm.), art. 66 ust. 1 ustawy z dnia 30 kwietnia 2004 r. o postępowaniu w sprawach dotyczących pomocy publicznej (Dz. U. Nr 123, poz. 1291) Rada Miejska w Kowarach uchwała, co następuje:

## § 1

Uchyla się uchwałę nr XI/67/03 Rady Miejskiej w Kowarach z dnia 17 października 2003 r. w sprawie zwolnień z podatku od nieruchomości przedsiębiorców inwestujących i tworzących nowe, stałe miejsca pracy na terenie miasta Kowary i traci moc z dniem wejścia w życie niniejszej uchwały.

## § 2

Wykonanie uchwały powierza się Burmistrzowi Miasta Kowary.

## § 3

Uchwała wchodzi w życie po upływie 14 dni od dnia ogłoszenia w Dzienniku Urzędowym Województwa Dolnośląskiego.

PRZEWODNICZĄCY  
RADY MIEJSKIEJ

TADEUSZ CWCYNAR

**2638****UCHWAŁA RADY MIEJSKIEJ W ŁĄDKU ZDROJU**

z dnia 23 czerwca 2005 r.

**w sprawie nadania nazwy placowi położonemu w Łądku Zdroju**

Na podstawie art. 18 ust. 2 pkt 13 ustawy z dnia 8 marca 1990 r. o samorządzie gminnym (tekst jedn. Dz. U. z 2001 r. Nr 142, poz. 1591 z późn. zm.) Rada Miejska uchwała, co następuje:

## § 1

1. Placowi położonemu u zbiegu ul. Kościuszki i drogi wojewódzkiej nr 390, nadaje się nazwę **Skwer Unii Europejskiej**.
2. Usytuowanie placu, o którym mowa w ust. 1, ilustruje szkic sytuacyjny stanowiący załącznik do uchwały.

## § 2

Wykonanie uchwały powierza się Burmistrzowi Łądku Zdroju.

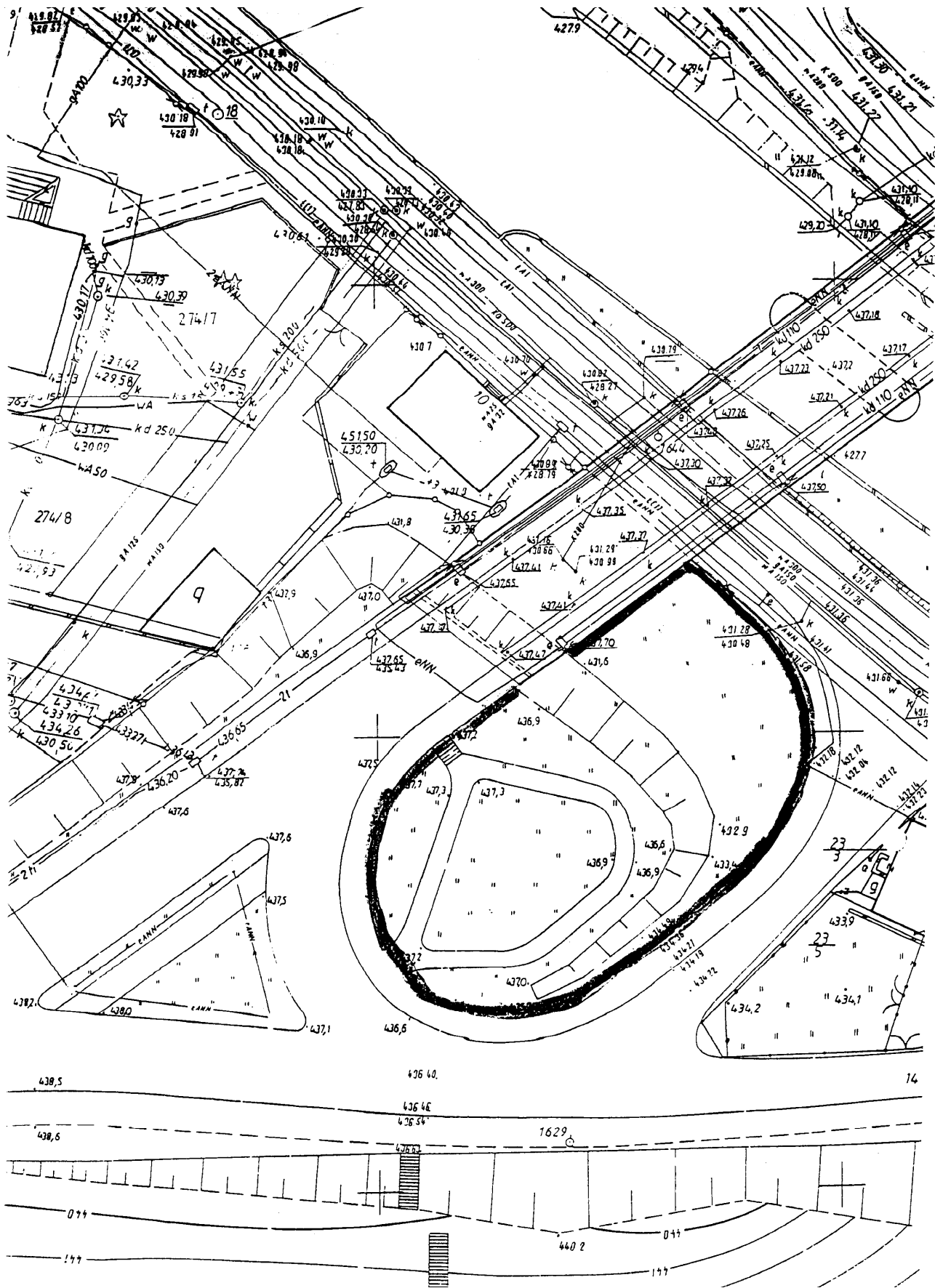
## § 3

Uchwała wchodzi w życie po upływie 14 dni od dnia jej ogłoszenia w Dzienniku Urzędowym Województwa Dolnośląskiego.

PRZEWODNICZĄCY  
RADY MIEJSKIEJ

LESZEK PAZDYK

**Załącznik do uchwały Rady  
Miejskiej w Łądku Zdroju z dnia  
23 czerwca 2005 r. (poz. 2638)**



2639

UCHWAŁA RADY MIEJSKIEJ W ŚWIDNICY  
z dnia 24 czerwca 2005 r.

### **w sprawie szczegółowych zasad i trybu udzielania i rozliczania dotacji przedmiotowych**

Na podstawie art. 18 ust. 2 pkt 15 ustawy z dnia 8 marca 1990 r. o samorządzie gminnym (Dz. U. z 2001 r. Nr 142, poz. 1591 z późn. zm.) oraz art. 117 ust. 1 ustawy z dnia 26 listopada 1998 r. o finansach publicznych (Dz. U. z 2003 r. Nr 15, poz. 148 z późn. zm.) uchwała się, co następuje:

#### § 1

Uchwała określa szczegółowe zasady i tryb udzielania i rozliczania dotacji przedmiotowych dla zakładów budżetowych i gospodarstw pomocniczych.

#### § 2

Ilekczość w uchwale jest mowa o:

- 1) jednostce – rozumie się przez to zakład budżetowy oraz gospodarstwo pomocnicze;
- 2) wyrobie – rozumie się przez to również towary i usługi;
- 3) cenie sprzedaży – rozumie się przez to:
  - cenę po której wyrób jest sprzedawany,
  - cenę (opłatę) za usługi;
- 4) koszcie jednostkowym – rozumie się przez to skalkulowaną cenę jednostkową usług według uzasadnionych kosztów własnych poniesionych w kwartale poprzedzającym okres rozliczenia z otrzymanej dotacji, powiększonej o narzut zysku zastosowany przez jednostkę do ustalonej ceny sprzedaży;
- 5) mierniku rzeczowym – rozumie się przez to liczbę sprzedanych wyrobów i świadczonych usług;
- 6) należnej dotacji – rozumie się przez to iloczyn stawki dotacji przedmiotowej ustalonej przez Radę Miejską odrębną uchwałą i miernika rzeczowego.

#### § 3

1. Jednostka otrzymuje dotacje przedmiotowe zaliczkowo w okresach miesięcznych w wysokości 1/12 kwoty zaplanowanej w budżecie, w terminie do 20 każdego miesiąca.
2. W okresach zwiększonego tempa realizacji zadań (objętych dotacją) powodującego wzrost wydatków, na uzasadniony wniosek kierownika jednostki, Prezydent Miasta może zwiększyć miesięczne kwoty dotacji, o których mowa w ust. 1, pod warunkiem niezwiększenia ogólnej kwoty przyznanej jednostce dotacji.
3. Miesięczna kwota dotacji może być przez Prezydenta Miasta zmniejszona w przypadku niepełnej realizacji zadań (objętych dotacją) lub osiągnięcia wyższych niż planowane przychodów własnych w jednostce.

4. W przypadku niepełnej realizacji dochodów budżetu miasta (lub też z innych względów), Prezydent Miasta w wyniku przeprowadzonej analizy może wnioskować do Rady Miejskiej o zmniejszenie zaplanowanych dla jednostek kwot dotacji, wskazując niezbędne korekty kosztów bądź możliwości osiągnięcia dodatkowych przychodów.

#### § 4

1. Jednostka przedstawia Prezydentowi Miasta kwartalne rozliczenia z otrzymanych dotacji według wzoru stanowiącego załącznik do uchwały.
2. Rozliczenia, o których mowa w ust. 1, jednostka przedkłada w terminie do dnia 15 miesiąca następującego po upływie kwartału.
3. Ostatecznego rozliczenia dotacji przedmiotowej za okres roczny jednostka dokonuje w terminie do 28 lutego roku następnego.
4. Dwa egzemplarze rozliczenia jednostka składa Prezydentowi Miasta, który w terminie 5 dni dokonuje analizy prawidłowości rozliczenia dotacji.

#### § 5

Wykonanie uchwały powierza się Prezydentowi Miasta Świdnicy.

#### § 6

Traci moc uchwała nr IX/114/99 Rady Miejskiej w Świdnicy z dnia 17 września 1999 r. w sprawie udzielenie dotacji przedmiotowej.

#### § 7

Uchwała wchodzi w życie po upływie 14 dni od dnia ogłoszenia w Dzienniku Urzędowym Województwa Dolnośląskiego.

PRZEWODNICZĄCY RADY

MICHAŁ OSSOWSKI

**Załącznik do uchwały Rady  
Miejskiej w Świdnicy z dnia  
24 czerwca 2005 r. (poz. 2639)**

Rozliczenie dotacji przedmiotowych za okres od ..... do .....

.....

pieczęć jednostki

Nazwa wyrobu	Jednostka miary	Miernik rzeczowy wyrobu	Koszt jednostkowy wyrobu	Cena sprzedaży	Wartość sprzedaży od		Stawka dotacji ustalona przez Radę Miejską	Należna kwota dotacji od początku roku (w zł) (8x3)
					pod początku roku wg kosztów jednostkowych	wg ceny sprzedaży		
1	2	3	4	5	6	7	8	9
	X	X						
Pobrana kwota dotacji:								
Do zwrotu - do pobrania *								

\* niepotrzebne skreślić

Sporządził:

.....

(nazwisko i imię i nr telefonu)

.....

(nazwisko i imię kierownika jednostki)

**w sprawie uchylenia uchwały nr XXII/217/04 dotyczącej udzielania stypendiów dla uczniów**

Na podstawie art. 18 ust. 2 pkt 14a ustawy z dnia 8 marca 1990 r. o samorządzie gminnym (tekst jednolity Dz. U. z 2001 r. Nr 142, poz. 1591 ze zmianami) Rada Miejska w Żmigrodzie uchwała, co następuje:

§ 1

Uchyla się uchwałę nr XXII/217/04 z dnia 15 listopada 2004 r. w sprawie zasad udzielania stypendiów dla uczniów.

§ 2

Wykonanie uchwały powierza się Burmistrzowi Gminy Żmigród.

§ 3

Uchwała wchodzi w życie po upływie 14 dni od dnia ogłoszenia w Dzienniku Urzędowym Województwa Dolnośląskiego.

WICEPRZEWODNICZĄCA  
RADY MIEJSKIEJ

KRYSTYNA CZESŁAWA  
NIEDOPYTALSKA-KACZMAREK

**2641**

**UCHWAŁA RADY MIEJSKIEJ W ŻMIGRODZIE**

z dnia 27 czerwca 2005 r.

**w sprawie obniżenia wysokości wskaźników procentowych do obliczenia wysokości dodatków mieszkaniowych**

Na podstawie art. 18 ust. 2 pkt 15, art. 40 ust. 1 ustawy z dnia 8 marca 1990 r. o samorządzie gminnym (tekst. jedn. Dz. U. z 2001 r. Nr 142, poz. 1591 z późn. zm.) oraz art. 6 ust. 11 ustawy z dnia 21 czerwca 2001 r. o dodatkach mieszkaniowych (Dz. U. z 2001 r. Nr 71, poz. 734 z późn. zm.) Rada Miejska w Żmigrodzie uchwała, co następuje:

§ 1

Obniża się o 20 punktów procentowych wysokość wskaźników procentowych do obliczenia wysokości dodatku mieszkaniowego, o których mowa w art. 6 ust. 10 ustawy o dodatkach mieszkaniowych (Dz. U. z 2001 r. Nr 71, poz. 734 z późn. zm).

§ 2

Wykonanie uchwały powierza się Burmistrzowi Gminy Żmigród.

§ 3

Uchwała wchodzi w życie po upływie 14 dni od dnia ogłoszenia w Dzienniku Urzędowym Województwa Dolnośląskiego.

WICEPRZEWODNICZĄCA  
RADY MIEJSKIEJ

KRYSTYNA CZESŁAWA  
NIEDOPYTALSKA-KACZMAREK

**2642**

**UCHWAŁA RADY MIEJSKIEJ W ŻMIGRODZIE**

z dnia 27 czerwca 2005 r.



**w sprawie określania wysokości oraz szczegółowych warunków i trybu przyznawania i zwrotu zasiłku celowego na ekonomiczne usamodzielnienie, a także zasad zwrotu wydatków za świadczenia z pomocy społecznej**

**będących w zakresie zadań własnych gminy**

Na podstawie art. 18 ust. 1 pkt 15 ustawy z dnia 8 marca 1990 r. o samorządzie gminnym (tekst jednolity Dz. U. z 2001 r. Nr 142, poz. 1591 ze zmianami) w związku z art. 43 ust. 10, art. 96 ust. 4 ustawy z dnia 12 marca 2004 r. o pomocy społecznej (Dz. U. Nr 64, poz. 593 ze zmianami) Rada Miejska w Żmigrodzie uchwała, co następuje:

**R o z d z i a ł I**

**Pomoc na ekonomiczne usamodzielnienie**

**§ 1**

- Zasiłek celowy na ekonomiczne usamodzielnienie może być przyznany w szczególności na:
  - podjęcie działalności gospodarczej,
  - koszty przyuczenia do zawodu lub przekwalifikowania, jeżeli przekwalifikowanie spowoduje poprawę jego sytuacji zawodowej,
  - pokrycie kaucji na użyczenie przedmiotów i urządzeń ułatwiających niepełnosprawnym podjęcie pracy zarobkowej.
- Świadczenie pieniężne może być przyznane, jeżeli okoliczności sprawy i przedłożone przez ubiegającego się propozycje działalności wskazują, że pomoc będzie wykorzystana zgodnie z przeznaczeniem.
- Przyznanie świadczenia pieniężnego i jego wysokość zależne są od warunków bytowych zainteresowanego, rodzaju proponowanego przedsięwzięcia oraz posiadanych środków, z zastrzeżeniem ust. 4.
- Świadczenie pieniężne, o którym mowa w ust. 3, może zostać przyznane do wysokości 10-krotności minimalnego wynagrodzenia za pracę, określonego przepisami ogólnymi.

**§ 2**

- Zasiłek na ekonomiczne usamodzielnienie podlega zwrotowi w całości.
- Jego zwrot następuje w 20 miesięcznych ratach po upływie 6 miesięcy od otrzymania zasiłku.

**§ 3**

Niedokonanie zwrotu świadczenia pieniężnego w terminie określonym w decyzji lub zwłoka w terminie spłaty

dwóch kolejnych rat powoduje natychmiastową wymagalność kwoty podlegającej zwrotowi.

**§ 4**

- W przypadku wykorzystania zasiłku niezgodnie z przeznaczeniem, zasiłek podlega zwrotowi wraz z ustawowymi odsetkami od dnia wypłaty świadczenia.
- Postanowienie ust. 1 stosuje się także w przypadku przerwania lub rezygnacji z zadeklarowanej działalności gospodarczej, w ciągu roku od daty przyznania zasiłku.

**R o z d z i a ł II**

**Zasady zwrotu wydatków na zasiłki okresowe i zasiłki celowe przyznane pod warunkiem zwrotu oraz na**

**pomoc rzeczową**

**§ 5**

- Kwota zasiłku przewidziana do zwrotu może zostać rozłożona na raty, nie więcej jednak niż dziesięć rat, poczynając od miesiąca następującego po miesiącu, w którym zasiłek zwrotny został przyznany. Przy określaniu wysokości i terminu rat uwzględnia się sytuację materialno-bytową świadczeniobiorcy.
- W przypadkach szczególnych, na wniosek świadczeniobiorcy lub pracownika socjalnego, po przeprowadzeniu wywiadu środowiskowego, wysokość rat i termin ich spłaty mogą zostać zmienione.

**§ 6**

Zasady zwrotu wydatków poniesionych na pomoc rzeczową, zasiłki okresowe i zasiłki celowe przyznane pod warunkiem zwrotu, określa tabela nr 1.

Tab. 1. Zasady zwrotu wydatków poniesionych na pomoc rzeczową, zasiłki okresowe i zasiłki celowe przyznane pod warunkiem zwrotu.

Dochód na osobę wg kryterium z art. 8 ustawy o pomocy społecznej w %	Wysokość odpłatności liczona w % od poniesionych kosztów
do 100	bezpłatnie
powyżej 100 – 130	30
powyżej 130 – 150	60
powyżej 150 – 200	80
powyżej 200	100

**R o z d z i a ł III**

## Zasady zwrotu wydatków na pomoc w postaci posiłków

### § 7

1. Świadczenie w formie posiłku jest odpłatne.
2. Odpłatność za posiłek przyznany:
  - a) osobie dorosłej niebędącej uczniem szkoły, ustala się w zależności od występującego dochodu tej osoby lub dochodu na osobę w rodzinie, wg zasad określonych w tabeli nr 2.

Tab. 2 Zasady odpłatności za posiłek dla osób dorosłych

Dochód na osobę w %, wg kryterium z art. 8 ustawy o pomocy społecznej	Wysokość zwrotu w procentach ustalona od wysokości kosztu posiłku	
	Osoba samotnie gospodarująca	Osoba w gospodarstwie wieloosobowym – rodzinie
do 100	nieodpłatnie	nieodpłatnie
powyżej 100–120	10	15
powyżej 120–140	20	40
powyżej 140–160	60	80
powyżej 160–180	80	90
powyżej 180	100	100

- b) uczniom szkół podstawowych, gimnazjalnych i ponadgimnazjalnych oraz dziecku w wieku przed-szkolnym, ustala się w zależności od występującego dochodu na osobę w rodzinie, który reguluje tabela nr 3.

Tab. 3 Zasady odpłatności za posiłek przyznany uczniom

Dochód na osobę w %, wg kryterium z art. 8 ustawy o pomocy społecznej	Wysokość zwrotu w procentach ustalona od wysokości kosztu posiłku
do 150	nieodpłatnie
powyżej 150–180	10
powyżej 180–200	20
powyżej 200–250	30
powyżej 250–300	50
powyżej 300	100

### § 8

Tracą moc uchwały: uchwała nr 270/XXIII/97 Rady Miasta i Gminy w Żmigrodzie z dnia 18.04.1997 r. w sprawie zasad zwrotu wydatków poniesionych na pomoc społeczną w zakresie zadań własnych i własnych o charakterze obowiązkowym gminy; uchwała nr 340/XXXI/98 Rady Miasta i Gminy w Żmigrodzie z dnia 17.06.1998 r. w sprawie zmian do uchwały nr 270/XXIII/97 w sprawie zasad zwrotu wydatków poniesionych na pomoc społeczną w zakresie zadań własnych i własnych o charakterze obowiązkowym gminy.

### § 9

Wykonanie uchwały powierza się Burmistrzowi Gminy Żmigród.

### § 10

Uchwała wchodzi w życie po upływie 14 dni od dnia ogłoszenia w Dzienniku Urzędowym Województwa Dolnośląskiego.

WICEPRZEWODNICZĄCA  
RADY MIEJSKIEJ

KRYSTYNA CZESŁAWA  
NIEDOPYTALSKA-KACZMAREK

## UCHWAŁA RADY MIEJSKIEJ W ŻMIGRODZIE

z dnia 27 czerwca 2005 r.

### w sprawie zasad odpłatności za umieszczanie reklam na mieniu Gminy Żmigród

Na podstawie art. 40 ust. 2 pkt 3 ustawy z dnia 8 marca 1990 r. o samorządzie gminnym (tekst jedn. Dz. U. z 2001 r. Nr 142, poz. 1591 z późn. zm.) Rada Miejska w Żmigrodzie uchwała, co następuje:

#### § 1

Reklamy mogą być umieszczane:

- 1) na budynkach i innych obiektach stanowiących własność Gminy,
- 2) na gruntach stanowiących własność Gminy, z wyłączeniem pasa drogowego – po podpisaniu umowy dzierżawy z Gminą.

#### § 2

Minimalne stawki opłat rocznych za umieszczenie reklamy na mieniu Gminy wynoszą:

- 1) za reklamę o powierzchni do 1 m<sup>2</sup> – 100 zł;
- 2) za każdy następny rozpoczęty metr kwadratowy powierzchni reklamy minimalna stawka wzrasta o 50 zł.

#### § 3

Opłaty, o których mowa w § 2, pobiera się w sposób następujący:

- 1) w roku zawarcia umowy dzierżawy, opłatę wnosi się w dniu zawarcia umowy w wysokości proporcjonalnej do ilości pełnych miesięcy trwania umowy w tym roku,
- 2) za każdy następny rozpoczęty rok trwania umowy, opłatę zwiększoną o wskaźnik inflacji za poprzedni rok, ogłoszony przez Główny Urząd Statystyczny,

wnosi się z góry za cały rok kalendarzowy do dnia 15 lutego danego roku.

#### § 4

Traci moc uchwała numer XII/142/95 Rady Miasta i Gminy Żmigród z dnia 5 października 1995 r. w sprawie wysokości opłat z tytułu umieszczenia reklamy.

#### § 5

Wykonanie uchwały powierza się Burmistrzowi Gminy Żmigród.

#### § 6

Uchwała wchodzi w życie po upływie 14 dni od dnia ogłoszenia w Dzienniku Urzędowym Województwa Dolnośląskiego.

WICEPRZEWODNICZĄCA  
RADY MIEJSKIEJ

KRYSTYNA CZESŁAWA  
NIEDOPYTAŁSKA-KACZMAREK

## 2644

### UCHWAŁA RADY MIEJSKIEJ W TRZEBNICY

z dnia 28 czerwca 2005 r.

### w sprawie zdjęcia ochrony prawnej z obiektów uznanych za pomniki przyrody

Na podstawie art. 44 ust. 3 ustawy z dnia 16 kwietnia 2004 r. o ochronie przyrody (Dz. U. z 2004 r. Nr 92, poz. 880), art. 18 ust. 2 pkt 15 ustawy z dnia 8 marca 1990 r. o samorządzie gminnym (tekst jednolity Dz. U. z 2001 r. Nr 142, poz. 1591 z późn. zm.) Rada Miejska w Trzebnicy uchwała, co następuje:

#### § 1

Zdjąć ochronę prawną nad drzewami uznanymi za pomniki przyrody uchwałą nr XI/85/95 Rady Miasta i Gminy

Trzebnica z dnia 29 czerwca 1995 r., zapisanymi w wykazie drzew pomnikowych pod numerami: 019, 032.

§ 2

Wykonanie uchwały powierza się Burmistrzowi Gminy Trzebnica.

§ 3

Uchwała zostanie podana do publicznej wiadomości przez wywieszenie na tablicy ogłoszeń Urzędu Miejskiego w Trzebnicy.

§ 4

Uchwała wchodzi w życie po upływie 14 dni od ogłoszenia jej w Dzienniku Urzędowym Województwa Dolnośląskiego.

PRZEWODNICZĄCY  
RADY MIEJSKIEJ

CZESŁAW CZTERNASTEK

## 2645

### UCHWAŁA RADY MIEJSKIEJ W TRZEBNICY

z dnia 28 czerwca 2005 r.

#### w sprawie nadania nazwy parkowi na terenie miasta Trzebnicy

Na podstawie art. 18 ust. 2 pkt 13 ustawy z dnia 8 marca 1990 r. o samorządzie gminnym (tekst jednolity Dz. U. z 2001 r. Nr 142, poz. 1591 z późn. zm.) Rada Miejska w Trzebnicy uchwala, co następuje:

§ 1

Parkowi zlokalizowanemu przy ulicach: Stawowej, Klasztornej, Oleśnickiej, stanowiącemu działkę nr 10 na arkuszu nr 12 mapy ewidencyjnej w Trzebnicy, nadaje się nazwę – **Park „Solidarności”**.

§ 2

Granice obszaru objętego niniejszą uchwałą określa załącznik nr 1 do uchwały.

§ 3

Wykonanie uchwały powierza się Burmistrzowi Gminy Trzebnica.

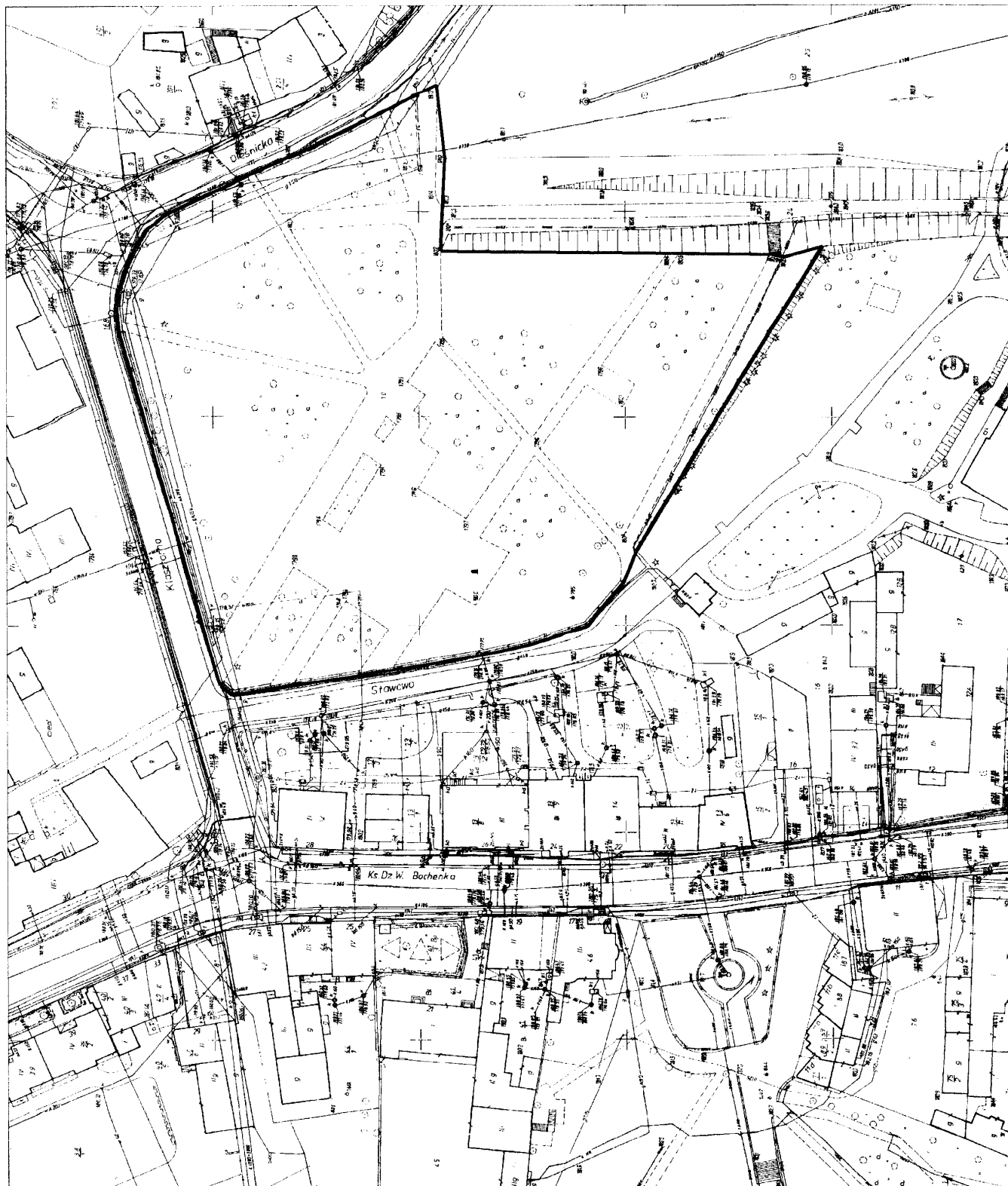
§ 4

Uchwała wchodzi w życie po upływie 14 dni od ogłoszenia w Dzienniku Urzędowym Województwa Dolnośląskiego.

PRZEWODNICZĄCY  
RADY MIEJSKIEJ

CZESŁAW CZTERNASTEK

Załącznik nr 1 do uchwały Rady  
Miejskiej w Trzebnicy z dnia  
28 czerwca 2005 r. (poz. 2645)



## 2646

### UCHWAŁA RADY MIEJSKIEJ W JAWORZE

z dnia 29 czerwca 2005 r.

#### zmieniająca uchwałę w sprawie uchwalenia Statutu Gminy Jawor

Na podstawie art. 169 ust. 4 ustawy z dnia 2 kwietnia 1997 r. Konstytucja Rzeczypospolitej Polskiej (Dz. U. Nr 78, poz. 1483 z późn. zm.) oraz art. 3 ust. 1 i art. 18 ust. 2 pkt 1 ustawy z dnia 8 marca 1990 r. o samorządzie gminnym (Dz. U. z 2001 r. Nr 142, poz. 1591 z późn. zm.) Rada Miejska w Jaworze uchwala, co następuje:

#### § 1

W Statucie Gminy Jawor stanowiącym załącznik do uchwały nr XIV/85/03 Rady Miejskiej w Jaworze z dnia 25 czerwca 2003 r. w sprawie uchwalenia Statutu Gminy Jawor, zmienionym uchwałą nr XVII/104/03 Rady Miejskiej w Jaworze z dnia 24 września 2003 r., wprowadza się następujące zmiany:

- 1) w § 16 ust. 4 dodaje się zdanie drugie „Przepisu § 19 ust. 1 nie stosuje się.”,
- 2) w § 18 ust. 1 pkt 3 – skreśla się,
- 3) w § 18 ust. 1 pkt 4 dodaje się po przecinku, „w formie pisemnej,”,
- 4) w § 36 ust. 2 cyfrę „14” zastępuje się cyfrą „21”,
- 5) w § 43 ust. 1 po przecinku dodaj się wyrazy „z wyjątkiem wniosku, o którym mowa w § 33 ust. 1 pkt 2.”,

- 6) w § 56 dodaje się ust. 4 w brzmieniu:

„4. Zasady dostępu do dokumentów określonych w przepisach poprzedzających nie mogą ograniczać uprawnień obywateli do informacji publicznej udostępnionej w trybie odrębnych przepisów.”,

- 7) w załączniku nr 5 do Statutu:

- 1) pkt 8 otrzymuje brzmienie „Gimnazjum Nr 1”,
- 2) skreśla się pkt 15.

#### § 2

Uchwała wchodzi w życie po upływie 14 dni od ogłoszenia w Dzienniku Urzędowym Województwa Dolnośląskiego.

PRZEWODNICZĄCY  
RADY MIEJSKIEJ

KRZYSZTOF SASIELA

## 2647

### UCHWAŁA RADY MIEJSKIEJ W JAWORZE

z dnia 29 czerwca 2005 r.

#### w sprawie zmiany statutu Miejskiego Ośrodka Pomocy Społecznej w Jaworze

Na podstawie art. 40 ust. 2 pkt 2 ustawy z dnia 8 marca 1990 r. o samorządzie gminnym (Dz. U. z 2001 r. Nr 142, poz. 1591 z późn. zm.) i § 5 uchwały nr XII/63/90 Miejskiej Rady Narodowej w Jaworze z dnia 26 kwietnia 1990 r. w sprawie utworzenia Miejskiego Ośrodka Pomocy Społecznej w Jaworze, Rada Miejska uchwala, co następuje:

#### § 1

W § 6 ust. 2 pkt 3 Statutu Miejskiego Ośrodka Pomocy Społecznej w Jaworze nadanego uchwałą nr XLII/228/04 Rady Miejskiej w Jaworze z dnia 22 grudnia 2004 r. w sprawie nadania statutu Miejskiemu Ośrodkowi Pomocy Społecznej w Jaworze, wyrazy „Dział Świadczeń Rodzinnych” zastępuje się wyrazami „Dział Świadczeń Rodzinnych i Alimentacyjnych”.

Wykonanie uchwały powierza się Burmistrzowi Miasta Jawora.

#### § 3

Uchwała wchodzi w życie po upływie 14 dni od ogłoszenia w Dzienniku Urzędowym Województwa Dolnośląskiego.

PRZEWODNICZĄCY  
RADY MIEJSKIEJ

KRZYSZTOF SASIELA

#### § 2

## 2648

### UCHWAŁA RADY MIASTA ŚWIERADÓW ZDRÓJ

z dnia 29 czerwca 2005 r.

**w sprawie zmiany uchwały nr VII/38/2004 Rady Miasta Świeradów Zdrój z dnia 23 czerwca 2004 r. w sprawie nadania statutu Miejskiemu Ośrodkowi**

#### **Pomocy Społecznej w Świeradowie Zdroju**

Na podstawie art. 40 ust. 2 pkt 2 ustawy z dnia 8 marca 1990 r. o samorządzie gminnym (tekst jednolity z 2001 r. Dz. U. Nr 142, poz. 1591 ze zmianami) oraz art. 110 ust. 1 ustawy z dnia 12 marca 2004 r. o pomocy społecznej (Dz. U. Nr 64, poz. 593 z późn. zm.) Rada Miasta Świeradów Zdrój uchwala, co następuje:

#### § 1

W uchwale nr VII/38/2004 Rady Miasta Świeradów Zdrój z dnia 23 czerwca 2004 r. w sprawie nadania statutu Miejskiemu Ośrodkowi Pomocy Społecznej w Świeradowie Zdroju dokonuje się następujących zmian:

- w § 3 dodaje się punkt 9 o brzmieniu:  
„9) wykonywanie zadań powierzonych z zakresu administracji rządowej oraz zadań własnych gminy objętych ustawą z dnia 22 kwietnia 2005 r. o postępowaniu wobec dłużników alimentacyjnych oraz zaliczce alimentacyjnej”.
- § 7 otrzymuje brzmienie:  
„Ośrodek jest jednostką budżetową rozliczającą się z budżetem Gminy Miejskiej Świeradów Zdrój w działach 852 – opieka społeczna i 851 – ochrona zdrowia”.

#### § 2

Wykonanie uchwały powierza się Burmistrzowi Miasta Świeradów Zdrój.

#### § 3

Uchwała wchodzi w życie z dniem 1 września 2005 r., ale nie wcześniej niż po upływie 14 dni od dnia jej ogłoszenia w Dzienniku Urzędowym Województwa Dolnośląskiego i podlega podaniu do publicznej wiadomości w sposób zwyczajowo przyjęty.

PRZEWODNICZĄCY  
RADY MIASTA

MARIUSZ KIEDRZYN

## 2649

### UCHWAŁA RADY MIASTA ŚWIERADÓW ZDRÓJ

z dnia 29 czerwca 2005 r.

**w sprawie upoważnienia Pani Teresy Diagiel pełniącej obowiązki Kierownika Miejskiego Ośrodka Pomocy Społecznej do załatwiania indywidualnych**

#### **spraw z zakresu administracji publicznej**

Na podstawie art. 39 ust. 4 ustawy z dnia 8 marca 1990 r. o samorządzie gminnym (tekst jednolity z 2001 r. Dz. U. Nr 142, poz. 1591 ze zmianami) Rada Miasta uchwala, co następuje:

#### § 1

Upoważnia się Panią Teresę Diagiel – pełniącą obowiązki Kierownika Miejskiego Ośrodka Pomocy Społecznej w Świeradowie Zdroju, do załatwiania indywidualnych spraw z zakresu administracji publicznej objętych ustawą z dnia 22 kwietnia 2005 r. o postępowaniu wobec dłużników alimentacyjnych oraz zaliczce alimentacyjnej.

#### § 2

Wykonanie uchwały powierza się Burmistrzowi Miasta Świeradów Zdrój.

#### § 3

Tracą moc prawną następujące uchwały:

- Uchwała nr I/6/2002 Rady Miasta w Świeradowie Zdroju z dnia 29.01.2002 r. w sprawie upoważnienia Pani Teresy Diagiel pełniącej obowiązki Kierownika Miejskiego Ośrodka Pomocy Społecznej w Świeradowie Zdroju do wydawania decyzji administracyjnych.

2. Uchwała nr VI/26/2004 Rady Miasta w Świeradowie Zdroju z dnia 26.05.2004 r. w sprawie zmiany uchwały Pana Teresy Diagiel pełniącej obowiązki Kierownika Miejskiego Ośrodka Pomocy Społecznej w Świeradowie Zdroju do wydawania decyzji administracyjnych.
3. Uchwała nr XV/90/2004 Rady Miasta Świeradów Zdrój z dnia 29.12.2004 r. w sprawie zmiany uchwały nr I/6/2002 Rady Miasta w Świeradowie Zdroju z dnia 29.01.2002 r. w sprawie upoważnienia Pani Teresy Diagiel pełniącej obowiązki Kierownika Miejskiego Ośrodka Pomocy Społecznej w Świeradowie Zdroju do wydawania decyzji administracyjnych.

§ 4

nr I/6/2002 Rady Miasta w Świeradowie Zdroju z dnia 29.01.2002 r. w sprawie upoważnienia Uchwała wchodzi w życie z dniem 1 września 2005 r., ale nie wcześniej niż po upływie 14 dni od dnia opublikowania w Dzienniku Urzędowym Województwa Dolnośląskiego.

PRZEWODNICZĄCY  
RADY MIASTA

MARIUSZ KIEDRZYN

## 2650

### UCHWAŁA RADY MIASTA ŚWIERADÓW ZDRÓJ

z dnia 29 czerwca 2005 r.

**w sprawie udzielania bonifikaty od ceny sprzedaży nieruchomości gruntowych zabudowanych na cele mieszkaniowe, stanowiących własność Gminy Miejskiej Świeradów Zdrój na rzecz spółdzielni mieszkaniowych,  
będących użytkownikami wieczystymi nieruchomości**

Na podstawie art. 18 ust. 2 pkt 9 lit. a ustawy z dnia 8 marca 1990 r. o samorządzie gminnym (t.j. Dz. U. z 2001 r. Nr 142, poz. 1591 ze zm.), art. 68 ust. 1 pkt 9 ustawy z dnia 21 sierpnia 1997 r. o gospodarce nieruchomościami (t.j. Dz. U. z 2004 r. Nr 261, poz. 2603 ze zm.) oraz art. 35 ust. 3 ustawy z dnia 15 grudnia 2000 r. o spółdzielniach mieszkaniowych (t.j. Dz. U. z 2003 r. Nr 119, poz. 1116 ze zm.) Rada Miasta Świeradów Zdrój uchwała, co następuje:

#### § 1

1. Wyraża się zgodę na udzielanie bonifikaty od ceny sprzedaży nieruchomości gruntowych stanowiących własność Gminy Miejskiej Świeradów Zdrój, zabudowanych budynkami mieszkalnymi wraz z infrastrukturą służącą celom mieszkaniowym jak miejsca postojowe, drogi wewnątrzsiedlowe, ogródki przybłokowe, zbywanych na rzecz ich użytkowników wieczystych będących spółdzielniami mieszkaniowymi w związku z ustanawianiem na rzecz członków Spółdzielni odrębnej własności lokali mieszkalnych lub przeniesieniem na członków spółdzielni własności lokali.
2. Bonifikata będzie udzielana w takiej wysokości, aby cena, jaka zostanie ustalona do zapłaty przed zawarciem umowy sprzedaży, z uwzględnieniem uregulowań art. 69 ustawy z dnia 21 sierpnia 1997 r. o gospodarce nieruchomościami, wynosiła 5% wartości rynkowej prawa własności sprzedawanej nieruchomości gruntowej lub wartości udziału w nieruchomości gruntowej.
3. Bonifikata nie dotyczy nieruchomości zabudowanych budynkami wykorzystywanymi w innym celu niż mieszkalny.
4. W przypadku nieruchomości zabudowanych budynkami wykorzystywanymi na cele mieszkalne i użytkowe, bonifikata zostanie udzielona wyłącznie w odniesieniu do tej powierzchni gruntu, która odpowiada powierzchni użytkowej lokali mieszkalnych.

Powierzchnia ta zostanie wyliczona proporcjonalnie w stosunku do powierzchni użytkowej wszystkich lokali znajdujących się na zbywanej nieruchomości.

#### § 2

Nabywca ponosi koszty wyceny nieruchomości gruntowych zlecanę przez Gminę Miejską Świeradów Zdrój, koszty umów notarialnych sprzedaży nieruchomości oraz koszty wpisów i zabezpieczenia hipotecznego.

#### § 3

Wykonanie uchwały powierza się Burmistrzowi Miasta Świeradów Zdrój.

#### § 4

Traci moc uchwała nr V/34/2005 Rady Miasta Świeradów Zdrój z dnia 27 kwietnia 2005 r.

#### § 5

Uchwała wchodzi w życie po upływie 14 dni od dnia ogłoszenia w Dzienniku Urzędowym Województwa Dolnośląskiego i podlega opublikowaniu w Biuletynie Informacji Publicznej.

PRZEWODNICZĄCY  
RADY MIASTA



MARIUSZ KIEDRZYN

**2651**

**UCHWAŁA RADY MIASTA I GMINY PROCHOWICE**

z dnia 15 czerwca 2005 r.

**w sprawie zaliczenia dróg na terenie Miasta i Gminy Prochowice  
do kategorii dróg gminnych**

Na podstawie art. 7 ust. 2 ustawy z dnia 21 marca 1985 r. o drogach publicznych (tekst jednolity Dz. u. Nr 204, poz. 2086 z 2004 r., zmiana Dz. U. Nr 273, poz. 2703 z 2005 r.) Rada Miasta i Gminy w Prochowicach uchwala, co następuje:

§ 1

Zalicza się do kategorii dróg gminnych następujące drogi:

1. Prochowice, ul. Rymszy – numer 104585D.
2. Prochowice, ul. Wesoła – numer 104586D.

§ 2

Wykonanie uchwały powierza się Burmistrzowi Miasta i Gminy Prochowice.

§ 3

Uchwała wchodzi w życie po upływie 14 dni od dnia ogłoszenia w Dzienniku Urzędowym Województwa Dolnośląskiego.

PRZEWODNICZĄCA  
RADY MIASTA I GMINY

ALICJA SIELICKA

**2652**

**UCHWAŁA RADY GMINY WISZNIA MAŁA**

z dnia 30 marca 2005 r.

**w sprawie upoważnienia Kierownika Samorządowej Administracji Placówek Oświatowych Gminy Wisznia Mała w Kryniczne do wydawania decyzji**

**administracyjnej w zakresie administracji publicznej**

Na podstawie art. 39 ust. 4 ustawy z dnia 8 marca 1990 r. o samorządzie gminnym (t.j. Dz. U. z 2001 r. Nr 142, poz. 1591 z późn. zm.) i art. 90m ust. 1 ustawy z dnia 7 września 1991 r. o systemie oświaty (t.j. Dz. U. z 2004 r. Nr 256, poz. 2572 z późn. zm.) Rada Gminy Wisznia Mała ustala, co następuje:

§ 1

1. Upoważnia Kierownika Samorządowej Administracji Placówek Oświatowych Gminy Wisznia Mała Małgorzatę Kryczka do wydawania decyzji administracyjnych w sprawach świadczeń pomocy materialnej o charakterze socjalnym.
2. Upoważnia do wydawania decyzji administracyjnych w sprawach świadczeń pomocy materialnej pracownika Głównego księgowego pod nieobecność osoby wskazanej w pkt 1.

§ 2

Wykonanie uchwały powierza się Wójtowi Gminy Wisznia Mała.

§ 3

Uchwała wchodzi w życie po upływie 14 dni od dnia ogłoszenia w Dzienniku Urzędowym Województwa Dolnośląskiego.

PRZEWODNICZĄCY  
RADY GMINY

HENRYK IDACZYK

**2653**

**UCHWAŁA RADY GMINY JEŻÓW SUDECKI**

z dnia 27 kwietnia 2005 r.

**zmieniająca uchwałę Rady Gminy numer III/18/2002 z dnia 18 grudnia 2002 r. w sprawie poboru w drodze inkasa łącznego zobowiązania pieniężnego rolników oraz niektórych podatków i opłat lokalnych**

Na podstawie art. 40 ust. 1 ustawy z dnia 8 marca o samorządzie gminnym (tekst jednolity z 2001 r. Dz. U. Nr 142, poz. 1591 ze zmianami) oraz art. 6 ust. 12 i art. 14 ustawy z dnia 12 stycznia 1991 r. o podatkach i opłatach lokalnych (tekst jednolity z 2002 r. Dz. U. Nr 9, poz. 84 ze zmianami) oraz art. 6b ustawy z dnia 15 listopada 1984 r. o podatku rolnym (tekst jednolity z 1993 r. Dz. U. Nr 94, poz. 431 ze zmianami) Rada Gminy uchwała, co następuje:

§ 1

W uchwale Rady Gminy nr III/18/2002 z dnia 18 grudnia 2002 r. w sprawie poboru w drodze inkasa łącznego zobowiązania pieniężnego rolników oraz niektórych podatków i opłat lokalnych, zmienia się treść § 3, który otrzymuje brzmienie;

„Na inkasentów w sołectwach: Dziwiszów, Janówek, Płoszczyna, Wrzeszczyn wyznacza się sołtysów, natomiast w sołectwach:

- Czernica wyznacza się pana Janusza Rozum,
- Siedlęcín wyznacza się panią Agnieszkę Murzyn,
- Jeżów Sudecki wyznacza się pana Jacka Ziembę,
- Chrośnica wyznacza się panią Stanisławę Ślepecką”.

§ 2

Traci moc uchwała Rady Gminy Jeżów Sudecki, nr IV/26/2003 z dnia 22 stycznia 2003 r. w sprawie wprowadzenia zmian do uchwały nr III/18/2002 z dnia 18 grudnia 2002 r. w sprawie poboru w drodze inkasa łącznego zobowiązania pieniężnego rolników oraz niektórych podatków i opłat lokalnych.

§ 3

Uchwała wchodzi w życie po upływie 14 dni od dnia ogłoszenia w Dzienniku Urzędowym Województwa Dolnośląskiego.

PRZEWODNICZĄCY  
RADY GMINY

ARTUR SMOLAREK

**2654**

**UCHWAŁA RADY GMINY PODGÓRZYN**

z dnia 30 maja 2005 r.

**w sprawie zmiany uchwały nr XXIX/229/05 z dnia 24 marca 2005 r. Rady Gminy Podgórzyn w sprawie poboru w drodze inkasa zobowiązania pieniężnego i podatku od nieruchomości, określenia inkasentów oraz wysokości wynagrodzenia za inkaso**

Na podstawie art. 18 ust. 2 pkt 8 ustawy z dnia 8 marca 1990 r. o samorządzie gminnym (tekst jednolity Dz. U. z 2001 r. Nr 142, poz. 1591 z późn. zm.), w związku z art. 6 ust. 12 ustawy z dnia 12 stycznia 1991 r. o podatkach i opłatach lokalnych (tekst jednolity Dz. U. z 2002 r. Nr 9, poz. 84 z późn. zm.), art. 6b ustawy z dnia 15 listopada 1984 r. o podatku rolnym (tekst jednolity Dz. U. z 1993 r. Nr 94, poz. 431 z późn. zm.) oraz art. 6 ust. 8 ustawy z dnia 30 października 2002 r. o podatku leśnym (Dz. U. Nr 200, poz. 1682 z późn. zm.)

Rada Gminy uchwała, co następuje:

§ 1

W uchwale nr XXIX-229-05 z dnia 24 marca 2005 r. Rady Gminy Podgórzyn w sprawie poboru w drodze inkasa zobowiązania pieniężnego i podatku od nieruchomości, określenia inkasentów oraz wysokości wynagrodzenia za inkaso wprowadza się następujące zmiany:

1) § 1 tiret 8 otrzymuje brzmienie:

„§ 1 tiret 8 we wsi Staniszków – Ciupiał Agata zamieszkała w Staniszkowie”.

§ 2

Wykonanie uchwały powierza się Wójtowi Gminy.

§ 3

Uchwała wchodzi w życie po upływie 14 dni od dnia ogłoszenia w Dzienniku Urzędowym Województwa Dolnośląskiego.

PRZEWODNICZĄCY  
RADY GMINY

MAURYCJUSZ ŻUKOWSKI

## 2655

### UCHWAŁA RADY GMINY PODGÓRZYN

z dnia 30 maja 2005 r.

**w sprawie zmiany uchwały nr XXIX/230/05 z dnia 24 marca 2005 r. Rady Gminy Podgórzyn w sprawie poboru w drodze inkasa opłaty targowej**

**i podatku od posiadania psów na terenie Gminy Podgórzyn**

Na podstawie art. 18 ust. 2 pkt 8 ustawy z dnia 8 marca 1990 r. o samorządzie gminnym (tekst jednolity Dz. U. z 2001 r. Nr 142, poz. 1591 z późn. zm.) w związku z art. 19 ust. 2 oraz art. 14 pkt 3 ustawy z dnia 12 stycznia 1991 r. o podatkach i opłatach lokalnych (tekst jednolity Dz. U. z 2002 r. Nr 9, poz. 84 ze zmianami) Rada Gminy uchwała, co następuje:

§ 1

W uchwale nr XXIX-230-05 z dnia 24 marca 2005 r. Rady Gminy Podgórzyn w sprawie poboru w drodze inkasa opłaty targowej i podatku od posiadania psów na terenie Gminy Podgórzyn wprowadza się następujące zmiany:

1) § 1 tiret 8 otrzymuje brzmienie:

„§ 1 tiret 8 we wsi Staniszków – Ciupiał Agata zamieszkała w Staniszkowie”.

§ 2

Wykonanie uchwały powierza się Wójtowi Gminy.

§ 3

Uchwała wchodzi w życie po upływie 14 dni od dnia ogłoszenia w Dzienniku Urzędowym Województwa Dolnośląskiego.

MAURYCJUSZ ŻUKOWSKI

PRZEWODNICZĄCY  
RADY GMINY

2656

UCHWAŁA RADY GMINY W JANOWICACH WIELKICH

z dnia 23 czerwca 2005 r.

**w sprawie zasad udzielania i rozmiaru zniżek oraz tygodniowego obowiązkowego wymiaru godzin zajęć nauczycieli, dla których nie ustalono obowiązkowego wymiaru godzin dydaktycznych oraz nauczycieli przedmiotów**

**w różnym wymiarze godzin**

Na podstawie art. 18 ust. 2 pkt 15 ustawy z dnia 8 marca 1990 r. o samorządzie gminnym (tekst jednolity Dz. U. Nr 142, poz. 1591 z 2001 r. ze zmianami) oraz art. 42 ust. 7 pkt 2 i 3 ustawy z dnia 26 stycznia 1982 r. – Karta Nauczyciela (tekst jednolity Dz. U. Nr 118, poz. 1118 z 2003 r. ze zmianami) Rada Gminy w Janowicach Wielkich uchwała, co następuje:

§ 1

Dyrektorowi i wicedyrektorowi szkoły obniża się tygodniowy obowiązkowy wymiar godzin zajęć, w zależności od wielkości i typu szkoły oraz warunków pracy. Dotyczy to również nauczyciela, który obowiązki kierownicze pełni w zastępstwie nauczyciela, któremu powierzono stanowisko kierownicze.

§ 2

Tygodniowy wymiar kadry kierowniczej określa poniższa tabelka:

Lp.	Stanowisko kierownicze i liczba oddziałów w szkole	Tygodniowy wymiar zajęć
1.	Dyrektor Zespołu Szkół i Dyrektor Przedszkola – do 7 oddziałów – od 8 do 16 oddziałów – powyżej 16 oddziałów	7 godzin 5 godzin zwalnia się z godzin dydak.
2.	Wicedyrektor szkoły	7 godzin

§ 3

Kadra kierownicza i nauczyciele korzystający ze zniżki godzin nie mogą mieć przydzielanych godzin ponadwymiarowych.

§ 4

W szczególnie uzasadnionych przypadkach, za zgodą Wójta Gminy Janowice Wielkie mogą być przydzielone godziny ponadwymiarowe kadry kierowniczej i nauczycielom korzystającym ze zniżki godzin.

§ 5

Dla nauczycieli, dla których nie ustalono obowiązkowego wymiaru godzin dydaktycznych, tygodniowy obowiązkowy wymiar godzin wynosi:

- pedagog realizujący pensum w jednej szkole – 25 godzin,
- pedagog realizujący pensum w kilku szkołach – 20 godzin.

§ 6

Obowiązkowy wymiar godzin zajęć nauczyciela zatrudnionego w pełnym wymiarze prowadzącego zajęcia z przedmiotów o różnym pensum to suma wymiarów zajęć poszczególnych przedmiotów. Wyliczenie wymiarów etatów nauczycieli prowadzących zajęcia wg różnych pensów polega na dodawaniu ułamków, które w licznikach mają liczby godzin zajęć a w mianownikach pensum tych zajęć.

§ 7

Wykonanie uchwały powierza się Wójtowi Gminy Janowice Wielkie.

§ 8

Uchwała wchodzi w życie po upływie 14 dni od dnia ogłoszenia w Dzienniku Urzędowym Województwa Dolnośląskiego.

PRZEWODNICZĄCY  
RADY GMINY

SZYMON MŁODZIŃSKI

## 2657

### UCHWAŁA RADY GMINY SIEKIERCZYN

z dnia 28 czerwca 2005 r.

#### w sprawie zmian w uchwale dotyczącej Programu gospodarowania mieszkaniowym zasobem gminy Siekierczyn na lata 2002–2006

Na podstawie art. 18 ust. 2 pkt 15 ustawy z dnia 8 marca 1990 r. o samorządzie gminnym (Dz. U. z 2001 r. Nr 142, poz. 1591 z późn. zm.) oraz art. 21 ust. 1 pkt 1 i ust. 2 ustawy z dnia 21 czerwca 2001 r. o ochronie praw lokatorów, mieszkaniowym zasobie gminy i o zmianie Kodeksu Cywilnego (Dz. U. Nr 71, poz. 733 z późn. zm.) Rada Gminy Siekierczyn uchwala, co następuje:

#### § 1

W rozdziale IV załącznika do uchwały nr XLIX/210/02 Rady Gminy Siekierczyn z dnia 27 sierpnia 2002 r. w sprawie Programu gospodarowania mieszkaniowym zasobem gminy Siekierczyn na lata 2002–2006 wprowadza się zmiany w punkcie 16c w następujący sposób:

- 1) wyrazy „(34 budynki)” zastępuje się wyrazami „(35 budynków)”,
- 2) wyrazy „Zaręba, ul Wyszyńskiego nr 1 i nr 32” zastępuje się wyrazami „Zaręba, ul. Wyszyńskiego nr 1, 21 i 32”.

#### § 2

Wykonanie uchwały powierza się Wójtowi Gminy Siekierczyn.

#### § 3

Uchwała wchodzi w życie po upływie 14 dni od jej opublikowania w Dzienniku Urzędowym Województwa Dolnośląskiego i podlega ogłoszeniu na tablicach ogłoszeń w gminie Siekierczyn.

PRZEWODNICZĄCY  
RADY GMINY

ANDRZEJ KUŹNIAR

## 2658

### UCHWAŁA RADY GMINY WISZNIA MAŁA

z dnia 29 czerwca 2005 r.

#### w sprawie ustalenia nazw ulic w miejscowości Ozorowice

Na podstawie art. 18 ust. 2 pkt 13 ustawy z dnia 8 marca 1990 r. o samorządzie gminnym (t.j. Dz. U. z 2001 r. Nr 142, poz. 1591 ze zm.) Rada Gminy Wisznia Mała uchwala, co następuje:

#### § 1

Nienazwanym ulicom w **Ozorowicach** nadaje się nazwy:

- Jodłowa (numer geodezyjny: 204)
- Jałowcowa (numer geodezyjny: 184)
- Leśna (numer geodezyjny: 208/2)
- Łąkowa (numer geodezyjny: 90/1, 90/2, 90/3)
- Młynarska (numer geodezyjny: 348, 389, 377/22)
- Nad Mienią (cz. 14/12, 14/32)
- Polna (numer geodezyjny: 93, 94)
- Pęgowska (numer geodezyjny: 349, 382/4)
- Osiedlowa (numer geodezyjny: 96/2, 96/3, 14/40, cz. 14/12)
- Spacerowa (numer geodezyjny: 346)
- Spokojna (numer geodezyjny: 92, 210)
- Sportowa (numer geodezyjny: 209/1, 209/2, 213, 353)

- Sosnowa (numer geodezyjny: 91, 130/6, 81/1)
- Wiśniowa (numer geodezyjny: 387)
- Za Ogradami (numer geodezyjny: 345).

#### § 2

Położenie ulic przedstawia załącznik nr 1 do niniejszej uchwały.

#### § 3

Wykonanie uchwały powierza się Wójtowi Gminy Wisznia Mała.

#### § 4

Uchwała wchodzi w życie 31 maja 2006 r. i podlega ogłoszeniu w Dzienniku Urzędowym Województwa Dolnośląskiego.

RADY GMINY

PRZEWODNICZĄCY

*HENRYK IDACZYK*

**Załącznik nr 1 do uchwały Rady  
Gminy Wisznia Mała z dnia  
29 czerwca 2005 r. (poz. 2658)**



Gmina: Wisznia Mała  
Obręb: OZOROWICE

2659

UCHWAŁA RADY GMINY WISZNIA MAŁA

z dnia 29 czerwca 2005 r.

**zmieniająca uchwałę w sprawie upoważnienia Kierownika Samorządowej  
Administracji Placówek Oświatowych Gminy Wisznia Mała w Krynicz-  
ne  
do wydawania decyzji administracyjnej w zakresie administracji publicz-  
nej**

Na podstawie art. 39 ust. 4 ustawy z dnia 8 marca 1990 r. o samorządzie gminnym (t.j. Dz. U. z 2001 r. Nr 142, poz. 1591 z późn. zm.) i art. 90m ust. 1 ustawy z dnia 7 września 1991 r. o systemie oświaty (t.j. Dz. U. z 2004 r. Nr 256, poz. 2572 z późn. zm.) Rada Gminy Wisznia Mała ustala, co następuje:

## § 1

W uchwale nr IV/XXXI/201/05 Rady Gminy Wisznia Mała z dnia 30 marca 2005 r. w sprawie upoważnienia Kierownika Samorządowej Administracji Placówek Oświatowych Gminy Wisznia Mała w Kryniczne do wydawania decyzji administracyjnej w zakresie administracji publicznej wprowadza się następujące zmiany:

1) w § 1 uchyla się ust. 2.

## § 2

Wykonanie uchwały powierza się Wójtowi Gminy Wisznia Mała.

## § 3

Uchwała wchodzi w życie po upływie 14 dni od dnia ogłoszenia w Dzienniku Urzędowym Województwa Dolnośląskiego.

PRZEWODNICZĄCY  
RADY GMINY

HENRYK IDACZYK

## 2660

### UCHWAŁA RADY GMINY MYŚLAKOWICE

z dnia 29 czerwca 2005 r.

**w sprawie zmian w uchwale nr 265/XXXII/2005 Rady Gminy Myślakowice z dnia 30 marca 2005 roku w sprawie regulaminu udzielania pomocy materialnej o charakterze socjalnym dla uczniów zamieszkałych na te-**

**gminy Myślakowice**

Na podstawie art. 90f ustawy z dnia 7 września 1991 r. o systemie oświaty (t.j. Dz. U. z 2004 r. Nr 256, poz. 2572 ze zm.), art. 3 ust. 3 ustawy z dnia 16 grudnia 2004 r. o zmianie ustawy o systemie oświaty oraz ustawy o podatku dochodowym od osób fizycznych (Dz. U. Nr 281, poz. 2781), w związku z art. 18 ust. 2 pkt 15 oraz art. 40 ust. 1 ustawy z dnia 8 marca 1990 r. o samorządzie gminnym (t.j. Dz. U. z 2001 r. Nr 142, poz. 1591 ze zm.) Rada Gminy Myślakowice uchwala, co następuje:

## § 1

Wykreśla się w całości dotychczasową treść następujących postanowień uchwały:

1. ust. 2 i ust. 7 w § 2.
2. ust. 3 pkt a, b, c, d w § 3.
3. § 4
4. ust. 2 w § 5
5. ust. 3 w § 6
6. ust. 3 w § 8.

## § 2

## § 4

W § 9 wykreśla się człon zdania: „... po uzyskaniu opinii Komisji Stypendialnej”.

## § 3

Wykreśla się dotychczasową treść ust. 1 § 6 uchwały i w to miejsce wpisuje się treść następującą: „warunkiem ubiegania się o przyznanie stypendium jest złożenie wniosku”.



Wykonanie uchwały powierza się Wójtowi Gminy Mysłakowice.

Uchwała wchodzi w życie po upływie 14 dni od dnia ogłoszenia w Dzienniku Urzędowym Województwa Dolnośląskiego.

PRZEWODNICZĄCA  
RADY GMINY

JOLANTA PECIAK

§ 5

## 2661

### UCHWAŁA RADY GMINY DŁUGOŁĘKA

z dnia 30 czerwca 2005 r.

#### w sprawie nadania nazwy ulicy

Na podstawie art. 18 ust. 2 pkt 13 ustawy z dnia 8 marca 1990 r. o samorządzie gminnym (Dz. U. z 2001 r. Nr 142, poz. 1591 ze zmianami) Rada Gminy Długołęka uchwała, co następuje:

#### § 1

1. Ulice we wsi Wilczyce oznaczonej geodezyjnie: województwo dolnośląskie, powiat wrocławski, jednostka ewidencyjna Długołęka, obręb Wilczyce, dla części działki nr 408 nadaje się nazwę – „ulica Bławatna”.
2. Przebieg i granica ulicy wymienionej w ust. 1 oznaczona jest na mapie, stanowiącej załącznik do niniejszej uchwały.

Uchwała wchodzi w życie po upływie 14 dni od dnia ogłoszenia w Dzienniku Urzędowym Województwa Dolnośląskiego.

#### § 2

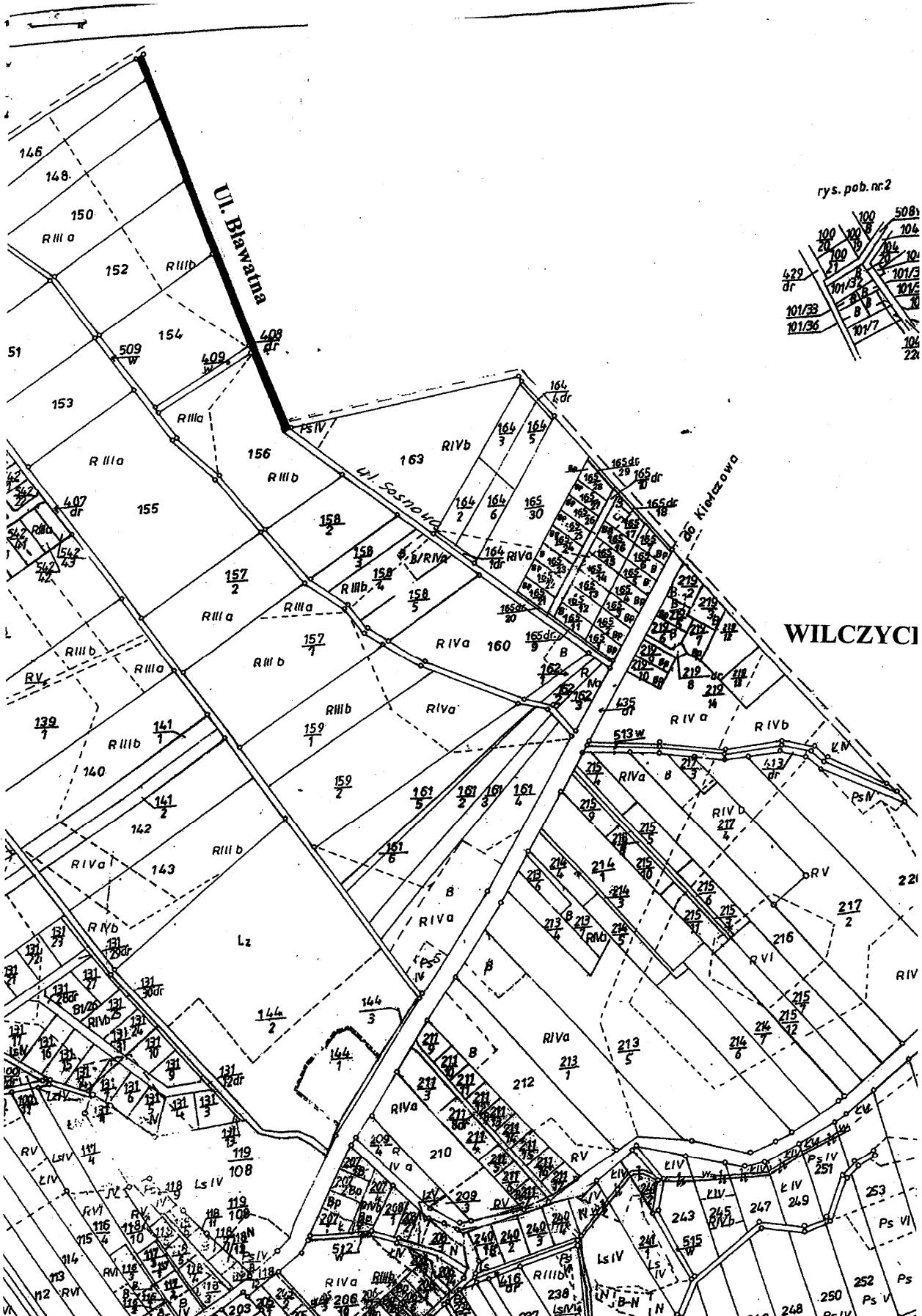
Wykonanie uchwały powierza się Wójtowi Gminy Długołęka.

PRZEWODNICZĄCY  
RADY GMINY

JAN FEDYK

#### § 3

Załącznik do uchwały Rady Gminy Długoleka z dnia 30 czerwca 2005 r. (poz. 2661)



WILCZYCE

## 2662

### UCHWAŁA RADY GMINY GROMADKA

z dnia 30 czerwca 2005 r.

#### **w sprawie zmian do uchwały nr XVIII/118/04 Rady Gminy Gromadka z dnia 25 marca 2004 r. w sprawie zwolnienia z opłaty od wpisu do ewidencji działalności gospodarczej**

Na podstawie art. 18 ust. 2 pkt 8, art. 40 ust. 1 i art. 41 ust. 1 ustawy z dnia 8 marca 1990 r. o samorządzie gminnym (jednolity tekst z 2001 r. Dz. U. Nr 142, poz. 1591 z późn. zm.) oraz art. 7a pkt 3 ustawy z dnia 19 listopada 1999 r. – Prawo działalności gospodarczej oraz niektórych innych ustaw (Dz. U. Nr 101, poz. 1178 z późn. zm.) Rada Gminy Gromadka uchwala, co następuje:

#### § 1

W uchwale nr XVIII/118/04 Rady Gminy Gromadka z dnia 25 marca 2004 r. w sprawie zwolnienia z opłaty od wpisu do ewidencji działalności gospodarczej po § 1 dodaje się § 1a w brzmieniu:

##### „§ 1a

1. Zwalnia się z opłat zgłaszanie o dokonanie wpisu do ewidencji działalności gospodarczej złożone przez osoby fizyczne, które posiadają status osoby bezrobotnej.
2. Zwolnienie, o którym mowa w ust. 1, następuje na podstawie złożonego wraz z wnioskiem o wpis do ewidencji działalności gospodarczej stosownego zaświadczenia, wydanego przez właściwy powiatowy urząd pracy.”.

#### § 2

Wykonanie uchwały powierza się Wójtowi Gminy.

#### § 3

Uchwała wchodzi w życie po 14 dniach od dnia ogłoszenia w Dzienniku Urzędowym Województwa Dolnośląskiego.

PRZEWODNICZĄCY  
RADY GMINY

ADAM KOZIOŁ

## 2663

### UCHWAŁA RADY GMINY JEMIELNO

z dnia 30 czerwca 2005 r.

#### **w sprawie zasad ustalenia obowiązkowego wymiaru zajęć oraz udzielenia zniżek dla nauczycieli w szkołach podległych Radzie Gminy Jemielno**

Na podstawie art. 18 ust. 2 pkt 15 ustawy z dnia 8 marca 1990 r. o samorządzie gminnym (Dz. U. z 2001 r. Nr 142, poz. 1591 ze zmianami) oraz art. 42 ust. 7 i art. 91d pkt 1 ustawy z dnia 26 stycznia 1982 r. – Karta Nauczyciela (t.j. Dz. U. z 2003 r. Nr 118, poz. 1112 z późn. zm.) Rada Gminy Jemielno uchwala, co następuje:

#### § 1

Nauczycielom, którym powierzano stanowisko kierownice w szkołach, ustala się tygodniowy obowiązkowy wymiar godzin zajęć dydaktycznych, wychowawczych i opiekuńczych określonych w art. 42 ust. 3 ustawy z dnia 26 stycznia 1982 r. – Karta Nauczyciela (Dz. U. z 2003 r. Nr 118, poz. 1112 ze zmianami) następująco dla:

1. Dyrektora Szkoły (zespołu szkół)
  - a) liczącego 12 oddziałów lub mniej – 7 godz. tygodniowo,
  - b) liczącego powyżej 12 oddziałów – 5 godz. tygodniowo.
2. Wicedyrektora odpowiednio o 4 godziny więcej niż dyrektora, o którym mowa w pkt 1.

#### § 2

Ustala się obowiązkowy wymiar godzin dla:

- 1) pedagoga, psychologa, logopedy – 24 godz. tygodniowo,
- 2) doradców zawodowych – 25 godz. tygodniowo.

#### § 3

Dla nauczycieli realizujących w ramach stosunku pracy obowiązki określone dla stanowisk o różnym tygodniowym obowiązkowym wymiarze godzin ustalonym zgodnie z art. 42 ust. 3 i ust. 7 pkt 3 przyjmuje się następujące zasady:

1. Godziny przydzielone w planie organizacyjnym dla poszczególnych stanowisk przelicza się na części etatu (do drugiego miejsca po przecinku) i sumuje się, otrzymując w ten sposób wymiar zatrudnienia nauczyciela.
2. Jeżeli otrzymany wymiar określony zgodnie z § 3 pkt 1 przekracza jeden, to pozostała część wymiaru pracy traktowana jest jako godziny ponadwymiarowe.
3. Do ustalenia stawki za godzinę ponadwymiarową wynikającą z § 3 pkt 2 przyjmuje się to stanowisko, na którym nauczyciel ma niższy wymiar etatu.

## § 4

Traci moc uchwała nr XLVI/302/02 Rady Gminy Jemielno z dnia 24 kwietnia 2002 r. w sprawie ustalenia tygodniowego obowiązkowego wymiaru godzin zajęć dydaktycznych, wychowawczych i opiekuńczych dla dyrektorów, kierowników filii gimnazjum i pedagogów szkolnych.

## § 5

Wykonanie uchwały powierza się Wójtowi Gminy Jemielno.

## § 6

Uchwała wchodzi w życie po upływie 14 dni od dnia ogłoszenia w Dzienniku Urzędowym Województwa Dolnośląskiego.

PRZEWODNICZĄCY  
RADY GMINY

JANUSZ KRUKOWSKI-ZDANOWICZ

**2664****OBWIESZCZENIE  
KOMISARZA WYBORCZEGO W LEGNICY**

z dnia 4 lipca 2005 r.

**podające do publicznej wiadomości wyniki wyborów uzupełniających  
do Rady Gminy Niechlów przeprowadzonych w dniu 3 lipca 2005 r.**

Na podstawie art. 182 ust. 1 i 2 ustawy z dnia 16 lipca 1998 r. – Ordynacja wyborcza do rad gmin, rad powiatów i sejmików województw (Dz. U. z 2003 r. Nr 159, poz. 1547, z 2004 r. Nr 25, poz. 219, Nr 102, poz. 1055 i Nr 167, poz. 1760), Komisarz Wyborczy w Legnicy podaje do publicznej wiadomości wyniki wyborów **uzupełniających do Rady Gminy Niechlów** przeprowadzonych w dniu 3 lipca 2005 r.

**Wyborcy do Rady Gminy Niechlów**

1. Wybory przeprowadzono w okręgu wyborczym nr **8**, w którym wybierano **1** radnego.
2. Wybory odbyły się.
3. Głosowania nie przeprowadzono (zarejestrowana liczba kandydatów na radnych była równa liczbie mandatów do obsadzenia).
4. Radnymi zostali wybrani:

z listy nr **1** **Komitet Wyborczy Wyborców Wsi Karów  
GALANT RYSZARD**

KOMISARZ WYBORCZY  
W LEGNICY

LECH MUŻYŁO

**2665****INFORMACJA  
O DECYZJI PREZESA URZĘDU REGULACJI ENERGETYKI**

**w sprawie zmiany koncesji Miejskiego Przedsiębiorstwa Energetyki Ciepłej Wrocław Spółka Akcyjna z siedzibą we Wrocławiu**

W dniu 5 lipca 2005 r. na wniosek przedsiębiorcy – Miejskie Przedsiębiorstwo Energetyki Ciepłej Wrocław Spółka Akcyjna z siedzibą we Wrocławiu, Prezes URE zmienił dotychczasowe brzmienie punktu **1. Przedmiot i zakres działalności** w decyzji udzielającej koncesji na wytwarzanie ciepła.

**Uzasadnienie**

Wnioskiem z dnia 25 maja 2005 r. znak FS/06/6189/2005 Miejskie Przedsiębiorstwo Energetyki Ciepłej Wrocław Spółka Akcyjna z siedzibą we Wrocławiu wystąpiło o zmianę koncesji na wytwarzanie ciepła w związku z zakończeniem prowadzenia działalności gospodarczej polegającej na wytwarzaniu ciepła w źródle ciepła, o mocy zainstalowanej 0,195 MW, przy ul. Belwederczyków 18.

Na podstawie art. 155 ustawy z dnia 14 czerwca 1960 r. – Kodeks postępowania administracyjnego (Dz. U. z 2000 r. Nr 98, poz. 1071 ze zmianami) w związku z art. 30 ust. 1 i art. 32 ust. 1 pkt 1 ustawy z dnia 10 kwietnia 1997 r. – Prawo energetyczne (Dz. U. z 2003 r. Nr 153, poz. 1504 ze zmianami) Prezes Urzędu Regulacji Energetyki decyzją z dnia 5 lipca 2005 r. nr **WCC/934E/252/W/OWR/2005/AŁ** zmienił swoją decyzję z dnia 17 listopada 2000 r. nr WCC/934/252/N/3/200/ZJ ze zmianami, w sprawie udzielenia koncesji w zakresie **wytwarzania ciepła**.

Z upoważnienia Prezesa Urzędu Regulacji Energetyki

**ZASTĘPCA DYREKTORA**

POŁUDNIOWO-ZACHODNIEGO  
ODDZIAŁU TERENOWEGO  
URZĘDU REGULACJI ENERGETYKI  
z siedzibą we Wrocławiu

*Jadwiga Gogolewska*

**2666**

**INFORMACJA**

**PREZESA URZĘDU REGULACJI ENERGETYKI**

**dotycząca wygaśnięcia decyzji koncesyjnych Przedsiębiorstwa Farmaceutycznego JELFA Spółka Akcyjna z siedzibą w Jeleniej Górze**

W dniu 4 lipca 2005 r. Prezes URE, decyzją nr WCC/434A/1475/W/OWR/2005/HC **stwierdził wygaśnięcie decyzji koncesyjnej** na prowadzenie działalności gospodarczej w zakresie wytwarzania ciepła z dnia 5 listopada 1998 r. nr WCC/434/1475/ /U/OT-6/98/TT oraz decyzją nr PCC406B/1475/W/OWR/2005/HC **stwierdził wygaśnięcie decyzji koncesyjnej** na prowadzenie działalności gospodarczej w zakresie przesyłania i dystrybucji ciepła z dnia 5 listopada 1998 r. nr PCC/406/1475/U/OT-6/ /98/TT.

**Uzasadnienie**

Pismem z dnia 23 maja 2005 r. znak: TE/102/2005, data wpływu 29 czerwca 2005 r., Przedsiębiorstwo wystąpiło z wnioskiem o stwierdzenie wygaśnięcia decyzji koncesyjnej na wytwarzanie ciepła oraz przesyłanie i dystrybucję ciepła – uzasadniając to faktem, że

suma mocy cieplnej zamówionej przez odbiorców ciepła nie przekracza 1 MW i nie przewiduje się jej wzrostu.

Stosownie do treści art. 32 ust. 1 pkt 1 i pkt 3 oraz ust. 4 ustawy z dnia 10 kwietnia 1997 r. Prawo energetyczne wykonywanie działalności gospodarczej w zakresie wytwarzania ciepła oraz przesyłania i dystrybucji ciepła nie wymaga posiadania koncesji, jeżeli łączna moc zamówiona przez odbiorców nie przekracza 5 MW.

W świetle art. 162 § 1 pkt 1 Kodeksu postępowania administracyjnego organ administracji publicznej, który wydał decyzję w pierwszej instancji, stwierdza jej wygaśnięcie, jeżeli decyzja stała się bezprzedmiotowa, a stwierdzenie wygaśnięcia takiej decyzji nakazuje przepis prawa albo gdy leży to w interesie społecznym lub w interesie strony.

Mając na uwadze powyższe okoliczności należy stwierdzić, że wygaśnięcie decyzji o udzieleniu koncesji leży w interesie strony.

Z upoważnienia Prezesa Urzędu Regulacji Energetyki

**ZASTĘPCA DYREKTORA**

POŁUDNIOWO-ZACHODNIEGO  
ODDZIAŁU TERENOWEGO  
URZĘDU REGULACJI ENERGETYKI  
z siedzibą we Wrocławiu

*Jadwiga Gogolewska*

---

Egzemplarze bieżące i z lat ubiegłych oraz załączniki można nabywać:

1) w punktach sprzedaży:

- Dolnośląskiego Urzędu Wojewódzkiego we Wrocławiu, 50-951 Wrocław, pl. Powstańców Warszawy 1, tel. 0-71/340-64-74,
- Dolnośląskiego Urzędu Wojewódzkiego we Wrocławiu Delegatura w Jeleniej Górze, 58-560 Jelenia Góra, ul. Hirszfelda 15A, tel. 0-75/764-72-99,
- Dolnośląskiego Urzędu Wojewódzkiego we Wrocławiu Delegatura w Legnicy, 59-220 Legnica, ul. F. Skarbka 3, tel. 0-76/856-08-00 w. 401,
- Dolnośląskiego Urzędu Wojewódzkiego we Wrocławiu Delegatura w Wałbrzychu, 58-300 Wałbrzych, ul. Słowackiego 23a-24, tel. 0-74/849-40-70.

2) w przypadku prenumeraty, na podstawie nadesłanego zamówienia w Dolnośląskim Urzędzie Wojewódzkim we Wrocławiu – Zakładzie Obsługi Urzędu, 50-951 Wrocław, pl. Powstańców Warszawy 1, tel. 0-71/340-62-02,

Zbiory Dziennika Urzędowego wraz ze skorowidzami wyłożone są do powszechnego wglądu w Bibliotece Urzędowej Dolnośląskiego Urzędu Wojewódzkiego, pl. Powstańców Warszawy 1, 50-951 Wrocław, tel. 0-71/340-62-54. Strony tytułowe zawierające spisy treści wydawanych dzienników dostępne są w Internecie na stronie: <http://www.duw.pl//dzienn.htm>

---

**Wydawca:** Wojewoda Dolnośląski

**Redakcja:** Wydział Prawny i Nadzoru Dolnośląskiego Urzędu Wojewódzkiego

Redakcja Dziennika Urzędowego Województwa Dolnośląskiego, 50-951 Wrocław, pl. Powstańców Warszawy 1, tel. 340-66-21

Dolnośląski Urząd Wojewódzki, 50-951 Wrocław, pl. Powstańców Warszawy 1, tel. 340-66-21

**Skład, druk i rozpowszechnianie:** Dolnośląski Urząd Wojewódzki we Wrocławiu – Zakład Obsługi Urzędu, 50-951 Wrocław, pl. Powstańców Warszawy 1  
Dystrybucja: tel. 0-71/340-62-02

---

Tłoczono z polecenia Wojewody Dolnośląskiego  
w Dolnośląskim Urzędzie Wojewódzkim we Wrocławiu – Zakładzie Obsługi Urzędu  
50-951 Wrocław, pl. Powstańców Warszawy 1