



DZIENNIK URZĘDOWY

WOJEWÓDZTWA DOLNOŚLĄSKIEGO

Wrocław, dnia 14 lipca 2005 r.

Nr 127

TREŚĆ:

Poz.:

ZARZĄDZENIE:

- 2594** – Wojewody Dolnośląskiego z dnia 5 lipca 2005 r. w sprawie przeprowadzenia wyborów uzupełniających do Rady Gminy w Walimiu 12065

UCHWAŁY RAD POWIATÓW:

- 2595** – Rady Powiatu w Legnicy z dnia 2 czerwca 2005 r. zmieniająca uchwałę w sprawie zasad gospodarowania nieruchomościami stanowiącymi własność Powiatu Legnickiego 12066
- 2596** – Rady Powiatu w Górze z dnia 30 czerwca 2005 r. w sprawie zasad i trybu przeprowadzania konsultacji z mieszkańcami powiatu górowskiego 12066
- 2597** – Rady Powiatu w Górze z dnia 30 czerwca 2005 r. w sprawie: warunków częściowego lub całkowitego zwolnienia z opłat za pobyt dziecka lub osoby pełnoletniej w placówce opiekuńczo-wychowawczej 12067

UCHWAŁY RAD MIEJSKICH:

- 2598** – Rady Miejskiej w Środzie Śląskiej z dnia 2 marca 2005 r. zmieniająca uchwałę nr XXIV/233/04 Rady Miejskiej w Środzie Śląskiej z dnia 25 sierpnia 2004 roku w sprawie zwolnień z podatku od nieruchomości dla przedsiębiorców na terenie gminy Środa Śląska 12068
- 2599** – Rady Miejskiej w Dusznikach Zdroju z dnia 28 kwietnia 2005 r. w sprawie opłaty administracyjnej 12069
- 2600** – Rady Miasta Jedlina Zdrój z dnia 25 maja 2005 r. zmieniająca uchwałę nr XIII/75/99 Rady Miejskiej w Jedlinie Zdroju z dnia 29 października 1999 roku w sprawie określenia zasad nabycia, zbycia i obciążenia nieruchomości gruntowych oraz ich wydzierżawiania lub najmu 12070
- 2601** – Rady Miejskiej w Szczawnie Zdroju z dnia 30 maja 2005 r. zmieniająca uchwałę nr XLVI/20/02 Rady Miejskiej w Szczawnie Zdroju z dnia 24 maja 2002 r. w sprawie udziału w kosztach budowy infrastruktury technicznej 12070
- 2602** – Rady Miejskiej Wałbrzycha z dnia 30 maja 2005 r. w sprawie określenia szczegółowych warunków przyznawania i odpłatności za usługi opiekuńcze i specjalistyczne usługi opiekuńcze oraz szczegółowych warunków częściowego lub całkowitego zwolnienia od opłat, jak również trybu ich pobierania 12071
- 2603** – Rady Miejskiej Boguszowa-Gorce z dnia 31 maja 2005 r. w sprawie przyjęcia regulaminu udzielania pomocy materialnej o charakterze socjalnym dla uczniów zamieszkałych na terenie gminy Boguszów-Gorce 12072
- 2604** – Rady Miejskiej w Głogowie z dnia 31 maja 2005 r. w sprawie uchwalenia miejscowego planu zagospodarowania przestrzennego terenów położonych pomiędzy liniami PKP w Głogowie, w obrębach I – „Nadodrże” i XV – „Biechów” 12074
- 2605** – Rady Miejskiej Strzelina z dnia 31 maja 2005 r. w sprawie pomocy de minimis 12081
- 2606** – Rady Miejskiej Strzelina z dnia 31 maja 2005 r. w sprawie zwolnienia od podatku od nieruchomości dla przedsiębiorców realizujących na terenie gminy Strzelin nowe inwestycje lub tworzących nowe miejsca pracy związane z tymi inwestycjami 12084

- 2607** – Rady Miejskiej w Środzie Śląskiej z dnia 1 czerwca 2005 r. zmieniająca uchwałę nr XVI/135/03 Rady Gminy i Miasta w Środzie Śląskiej z dnia 28 listopada 2003 roku w sprawie innych zwolnień w podatku od nieruchomości 12086
- 2608** – Rady Miejskiej Gminy Gryfów Śląski z dnia 28 czerwca 2005 r. w sprawie regulaminu określającego wysokość minimalnych stawek wynagrodzenia zasadniczego nauczycieli zatrudnionych w szkołach i placówkach oświatowych na terenie gminy Gryfów Śląski w 2005 roku 12086
- 2609** – Rady Miasta Lubań z dnia 28 czerwca 2005 r. w sprawie: zmiany uchwały nr XXVI/215/2004 Rady Miasta Lubań z dnia 28 września 2004 r. w sprawie nadania statutu Miejskiemu Ośrodkowi Pomocy Społecznej w Lubaniu 12087
- 2610** – Rady Miasta Lubań z dnia 28 czerwca 2005 r. w sprawie: upoważnienia Dyrektora Miejskiego Ośrodka Pomocy Społecznej w Lubaniu 12088

UCHWAŁY RAD GMIN:

- 2611** – Rady Gminy Zawonia z dnia 28 lutego 2005 r. w sprawie uchwalenia miejscowego planu zagospodarowania przestrzennego dla działek nr 26/10, 26/12, 26/13 i 26/14 położonych w Złotowie na obszarze gminy Zawonia 12088
- 2612** – Rady Gminy Zawonia z dnia 28 lutego 2005 r. w sprawie uchwalenia miejscowego planu zagospodarowania przestrzennego dla działek nr 787/3, 787/4, 787/5, 789/4 i 789/5 i części działki nr 788 położonych w Czeszowie na obszarze gminy Zawonia 12094
- 2613** – Rady Gminy Malczyce z dnia 30 marca 2005 r. w sprawie wprowadzenia na terenie gminy Malczyce opłaty administracyjnej za niektóre czynności urzędowe nieobjęte przepisami o opłacie skarbowej 12098
- 2614** – Rady Gminy Kobierzyce z dnia 28 kwietnia 2005 r. w sprawie zmiany uchwały nr XXXIV/426/04 Rady Gminy Kobierzyce z dnia 25 listopada 2004 roku w sprawie powołania inkasentów i ustalenia wysokości ich wynagrodzenia za inkaso podatków: rolnego, leśnego i od nieruchomości na terenie gminy Kobierzyce 12099
- 2615** – Rady Gminy Borów z dnia 29 kwietnia 2005 r. zmieniająca uchwałę nr XIV/83/2004 Rady Gminy Borów z dnia 26 stycznia 2004 w sprawie poboru podatku rolnego, leśnego oraz od nieruchomości od osób fizycznych w drodze inkasa 12099
- 2616** – Rady Gminy Dziadowa Kłoda z dnia 17 maja 2005 r. w sprawie: określenia regulaminu udzielania pomocy materialnej o charakterze socjalnym dla uczniów zamieszkałych na terenie gminy Dziadowa Kłoda 12100
- 2617** – Rady Gminy Cieszków z dnia 30 maja 2005 r. w sprawie zmiany uchwały Rady Gminy Cieszków nr XXVI/180/01 z dnia 25 października 2001 roku 12107
- 2618** – Rady Gminy Krośnice z dnia 30 maja 2005 r. w sprawie określenia regulaminu udzielania pomocy materialnej o charakterze socjalnym dla uczniów zamieszkałych na terenie gminy Krośnice 12107
- 2619** – Rady Gminy w Kondratowicach z dnia 9 czerwca 2005 r. w sprawie statutu Gminnego Ośrodka Pomocy Społecznej w Kondratowicach 12109
- 2620** – Rady Gminy w Pęcławiu z dnia 9 czerwca 2005 r. w sprawie zasad i trybu przeprowadzania konsultacji z mieszkańcami sołectwa Drogłowice 12110
- 2621** – Rady Gminy Rudna z dnia 29 czerwca 2005 r. w sprawie zmiany uchwały nr VI/38/2003 Rady Gminy Rudna z dnia 13 marca 2003 roku w sprawie wieloletniego programu gospodarowania mieszkaniowym zasobem gminy 12111

2594

ZARZĄDZENIE WOJEWODY DOLNOŚLĄSKIEGO

z dnia 5 lipca 2005 r.

**w sprawie przeprowadzenia wyborów uzupełniających do Rady Gminy
w Walimiu**

Na podstawie art. 192 ustawy z dnia 16 lipca 1998 r. – Ordynacja wyborcza do rad gmin, rad powiatów i sejmików województw (Dz. U. z 2003 r. Nr 159, poz. 1547, zm. Dz. U. z 2004 r. Nr 25, poz. 219 i Nr 102, poz. 1055) zarządza się, co następuje:

§ 1

1. Zarządza się wybory uzupełniające do Rady Gminy w Walimiu w okręgu wyborczym nr 2, w związku z wygaśnięciem mandatu radnego Marka APANASEWICZA, stwierdzonym uchwałą tej Rady nr XXXV/194/2005 z dnia 28 czerwca 2005 r.
2. W okręgu wyborczym nr 2 wybiera się 1 radnego.

§ 2

Datę wyborów, o których mowa w § 1, wyznacza się na niedzielę **2 października 2005 r.**

§ 3

Dni, w których upływają terminy wykonania czynności wyborczych określonych w Ordynacji wyborczej do rad

gmin, rad powiatów i sejmików województw, określa kalendarz wyborczy stanowiący załącznik do zarządzenia.

§ 4

Zarządzenie wchodzi w życie po upływie 14 dni od dnia ogłoszenia w Dzienniku Urzędowym Województwa Dolnośląskiego.

WOJEWODA DOLNOŚLĄSKI

STAISŁAW ŁOPATOWSKI

**Załącznik do Zarządzenia Wojewody
Dolnośląskiego z dnia 5 lipca 2005
r. (poz. 2594)**

**KALENDARZ WYBORCZY
dla wyborów uzupełniających do Rady Gminy w Walimiu**

Termin wykonania czynności wyborczej	Treść czynności
do 3 sierpnia 2005 r.	• podanie do publicznej wiadomości, w formie obwieszczenia, zarządzenia Wojewody Dolnośląskiego o przeprowadzeniu wyborów uzupełniających i liczbie wybieranych radnych w okręgu wyborczym
do 13 sierpnia 2005 r.	• podanie do publicznej wiadomości, w formie obwieszczenia, informacji o okręgu wyborczym, jego granicach, numerze i liczbie radnych wybieranych w okręgu oraz wyznaczonej siedzibie Gminnej Komisji Wyborczej w Walimiu
do 18 sierpnia 2005 r.	• powołanie przez Komisarza Wyborczego w Wałbrzychu Gminnej Komisji Wyborczej w Walimiu
do 2 września 2005 r. do godz. 24 ⁰⁰	• zgłaszanie Gminnej Komisji Wyborczej w Walimiu list kandydatów na radnego
do 11 września 2005 r.	• powołanie przez Wójta Gminy Walim obwodowej komisji wyborczej • podanie do publicznej wiadomości, w formie obwieszczenia, informacji o numerze i granicach obwodu głosowania oraz wyznaczonej siedzibie obwodowej komisji wyborczej
do 17 września 2005 r.	• rozplakatowanie obwieszczenia Gminnej Komisji Wyborczej w Walimiu o zarejestrowanych listach kandydatów na radnego, zawierającego numery list, dane o kandydatach umieszczone w zgłoszeniach list wraz z ewentualnymi oznaczeniami kandydatów i list
do 18 września 2005 r.	• sporządzenie w Urzędzie Gminy w Walimiu spisu wyborców
30 września 2005 r. o godz. 24 ⁰⁰	• zakończenie kampanii wyborczej
1 października 2005 r.	• przekazanie przewodniczącemu obwodowej komisji wyborczej spisu wyborców
2 października 2005 r. godz. 6 ⁰⁰ –20 ⁰⁰	• głosowanie

UCHWAŁA RADY POWIATU W LEGNICY

z dnia 2 czerwca 2005 r.

zmieniająca uchwałę w sprawie zasad gospodarowania nieruchomościami stanowiącymi własność Powiatu Legnickiego

Na podstawie art. 12 pkt 8 lit. a, art. 40 ust. 1 i 2 pkt 3 ustawy z dnia 5 czerwca 1998 r. o samorządzie powiatowym (Dz. U. z 2001 r. Nr 142, poz. 1592, z 2002 r. Nr 23, poz. 220, Nr 62, poz. 558, Nr 113, poz. 984, Nr 200, poz. 1271, Nr 200, poz. 1688, Nr 214, poz. 1806, z 2003 r. Nr 162, poz. 1568, z 2004 r. Nr 102, poz. 1055), art. 13–14, art. 34, art. 68, art. 70, art. 73–74 i art. 84 ustawy z dnia 21 sierpnia 1997 r. o gospodarce nieruchomościami (Dz. U. z 2004 r. Nr 261, poz. 2603 i Nr 281, poz. 2782) uchwała się, co następuje:

§ 1

W uchwale nr IX/52/99 Rady Powiatu w Legnicy z dnia 6 października 1999 r. w sprawie zasad gospodarowania nieruchomościami stanowiącymi własność Powiatu Legnickiego, zmienionej uchwałą nr XVI/87/ /2000 z dnia 28 września 2000 r. oraz uchwałą nr XXVI/137/2001 z dnia 6 września 2001 r. w § 1 w ust. 2 wyrazy „200.000 zł” zastępuje się wyrazami „3.000.000 zł”.

§ 2

Wykonanie uchwały powierza się Zarządowi Powiatu w Legnicy.

§ 3

Uchwała wchodzi w życie po upływie 14 dni od daty ogłoszenia w Dzienniku Urzędowym Województwa Dolnośląskiego.

PRZEWODNICZĄCY
RADY POWIATU

ANDRZEJ ROKITNICKI

2596

UCHWAŁA RADY POWIATU W GÓRZE

z dnia 30 czerwca 2005 r.

w sprawie zasad i trybu przeprowadzania konsultacji z mieszkańcami powiatu górowskiego

Na podstawie art. 3d ust. 2 ustawy z dnia 5 czerwca 1998 r. o samorządzie powiatowym (tekst jednolity z 2001 r. Dz. U. Nr 142, poz. 1592, z 2002 r. Nr 23, poz. 220, Nr 62, poz. 558, Nr 113, poz. 984, Nr 200, poz. 1688, Nr 214, poz. 1806, Nr 153, poz. 1271, z 2003 r. Nr 162, poz. 1568, z 2004 r. Nr 102, poz. 1055) Rada Powiatu w Górze uchwała, co następuje:

§ 1

Uchwała określa zasady i tryb przeprowadzania konsultacji z mieszkańcami powiatu górowskiego.

§ 2

1. Konsultacje zarządza Rada Powiatu w Górze w drodze uchwały, chyba że przepis powszechnie obowiązującego prawa stanowi inaczej.
2. W uchwale, o której mowa w ust. 1, określa się:
 - a) przedmiot konsultacji oraz cele i przewidywane skutki projektowanego rozstrzygnięcia,
 - b) terytorialny zasięg konsultacji,

- c) sposób oraz tryb zgłaszania opinii, uwag i propozycji,
- d) datę rozpoczęcia i zakończenia konsultacji,
- e) sposób oraz tryb podsumowania zgłoszonych opinii, uwag i propozycji.

3. Zarząd Powiatu podaje do wiadomości publicznej informacje o przeprowadzeniu konsultacji w zakresie, o którym mowa w § 2 ust. 2 uchwały.

§ 3

1. Jeżeli sprawa podlegająca konsultacji dotyczy wszystkich mieszkańców powiatu, konsultacje przeprowadza się we wszystkich miejscowościach, jeżeli

jednej lub kilku miejscowości – tylko w tych miejscowościach.

2. Do wzięcia udziału w konsultacjach mają prawo osoby posiadające czynne prawo wyborcze, które ukończyły 18 lat i stale zamieszkują na terenie, na którym mają być prowadzone konsultacje.

§ 4

1. Przeprowadza się dwa spotkania z zainteresowanymi mieszkańcami. O miejscu i terminie spotkania obwieszcza się mieszkańcom co najmniej 7 dni przed każdym spotkaniem.
2. Pierwsze spotkanie pełni rolę informacyjną, podczas którego zapoznaje się mieszkańców z tematem podlegającym konsultacji.
3. Drugie spotkanie przeprowadza się po upływie co najmniej 3 tygodni od daty pierwszego spotkania. Mieszkańcy wyrażają na nim swoją opinię poprzez głosowanie jawne, zwykłą większością głosów.
4. Konsultacje uznaje się za ważne, niezależnie od liczby uczestników drugiego spotkania.
5. Osoby nieuczestniczące w drugim spotkaniu mogą również wziąć udział w konsultacjach w ciągu tygodnia od daty tego spotkania, poprzez wyrażenie swojej opinii w siedzibie Starostwa Powiatowego w Górze. Po upływie tego terminu konsultacje uznaje się za zakończone.

§ 5

Dokumentacją z przeprowadzonych konsultacji są protokoły ze spotkań wraz z listami obecności, oraz dodatkowe opinie złożone zgodnie z § 4 ust. 5. Z dokumentacji tej sporządza się protokół końcowy, opisujący przebieg i wynik konsultacji.

§ 6

Wyniki konsultacji nie wiążą organów powiatu.

§ 7

Wykonanie uchwały powierza się Zarządowi Powiatu w Górze.

§ 8

Uchwała wchodzi w życie po upływie 14 dni od dnia ogłoszenia w Dzienniku Urzędowym Województwa Dolnośląskiego.

PRZEWODNICZĄCY
RADY POWIATU

EDWARD KOWALCZUK

2597

UCHWAŁA RADY POWIATU W GÓRZE

z dnia 30 czerwca 2005 r.

w sprawie warunków częściowego lub całkowitego zwolnienia z opłat za pobyt dziecka lub osoby pełnoletniej w placówce opiekuńczo-wychowawczej

Na podstawie art. 12 pkt 11 ustawy z dnia 5 czerwca 1998 r. o samorządzie powiatowym (tekst jednolity Dz. U. z 2001 r. Nr 142, poz. 1592, z 2002 r. Nr 23, poz. 220, Nr 62, poz. 558, Nr 113, poz. 984, Nr 200, poz. 1688, Nr 214, poz. 1806, Nr 153, poz. 1271, z 2003 r. Nr 162, poz. 1568, z 2004 r. Nr 102, poz. 1055) oraz w związku z art. 81 ust. 6 ustawy z dnia 12 marca 2004 r. o pomocy społecznej (Dz. U. z 2004 r. Nr 64, poz. 593, Nr 99, poz. 1001, Nr 273, poz. 2703) Rada Powiatu w Górze uchwala, co następuje:

§ 1

1. W przypadku trudnej sytuacji materialnej, rodzinnej lub zdrowotnej rodziców dziecka lub osoby pełnoletniej, o której mowa w art. 80 ust. 8 ustawy o pomocy społecznej, można częściowo lub całkowicie zwolnić z opłaty za pobyt w placówce opiekuńczo-wychowawczej, jeżeli wystąpi co najmniej jedna z poniższych okoliczności:

- 1) rodzic lub rodzice wychowują inne dzieci pozostające pod ich opieką,
- 2) rodzic lub rodzice ponoszą odpłatność za pobyt innych członków rodziny w placówkach opiekuńczo-

wychowawczych zapewniających opiekę, wychowanie, rehabilitację lub innej placówce,

- 3) rodzic lub rodzice odbywają karę pozbawienia wolności,
 - 4) wystąpi inna okoliczność, w szczególności długotrwała choroba, bezdomność, niepełnosprawność, śmierć członka rodziny, straty materialne powstałe w wyniku klęski żywiołowej lub innych zdarzeń losowych.
2. Wysokość częściowego zwolnienia z opłat za pobyt dziecka lub osoby pełnoletniej placówki opiekuńczo-wychowawczej ustala się w następujący sposób:

Kryterium dochodowe przypadające na osobę w rodzinie wg art. 8 ust. 1 ustawy o pomocy społecznej – określone w %	Wysokość zwolnienia z opłat w %
do 100%	Zwolnienie całkowite
101–150%	100–90%
151–200%	90–70%
201–250%	70–50%
251% i powyżej	50–0%

§ 2

Opiekunów prawnych lub kuratorów sądowych dysponujących dochodami dziecka można zwolnić z opłaty do 30% kwoty stanowiącej dochód dziecka w przypadku, gdy ponoszą koszt utrzymania dziecka poza placówką opiekuńczo-wychowawczą i uczestniczą w procesie wychowawczym dziecka prowadzonym przez placówkę.

§ 3

Wykonanie uchwały powierza się Zarządowi Powiatu w Górze.

§ 4

Uchwała wchodzi w życie po upływie 14 dni od dnia ogłoszenia w Dzienniku Urzędowym Województwa Dolnośląskiego.

PRZEWODNICZĄCY
RADY POWIATU

EDWARD KOWALCZUK

2598

UCHWAŁA RADY MIEJSKIEJ W ŚRODZIE ŚLĄSKIEJ

z dnia 2 marca 2005 r.

zmieniająca uchwałę nr XXIV/233/04 Rady Miejskiej w Środzie Śląskiej z dnia 25 sierpnia 2004 roku w sprawie zwolnień z podatku od nieruchomości dla przedsiębiorców na terenie gminy Środa Śląska

Na podstawie art. 18 ust. 2 pkt 8, art. 40 ust. 1 i art. 41 ust. 1 ustawy z dnia 8 marca 1990 roku o samorządzie gminnym (Dz. U. z 2001 roku Nr 142, poz. 1591 z późn. zm.) oraz art. 7 ust. 2 ustawy z dnia 12 stycznia 1991 roku o podatkach i opłatach lokalnych (Dz. U. z 2002 roku Nr 9, poz. 84 ze zmianami) Rada Miejska uchwala, co następuje:

§ 1

W uchwale nr XXIV/233/04 Rady Miejskiej w Środzie Śląskiej z dnia 25 sierpnia 2004 roku w sprawie zwolnień z podatku od nieruchomości dla przedsiębiorców na terenie gminy Środa Śląska wprowadza się następujące zmiany:

1. W § 1 ustęp 2 otrzymuje brzmienie:

„Zwolnienie, o którym mowa w ust. 1 przysługuje na okres 1 roku licząc od dnia rozpoczęcia działalności gospodarczej. Zwolnienie nie może objąć przedsiębiorców, którzy:

- 1) prowadzą działalność w sektorze transportu oraz w zakresie działalności związanej z produkcją, przetwarzaniem i wprowadzaniem do obrotu produktów wymienionych w załączniku I do Traktatu WE,
- 2) prowadzą działalność związaną z eksportem, jeżeli pomoc jest bezpośrednio związana z ilością wywożonych produktów, ustanowieniem i funkcjonowaniem sieci dystrybucyjnej lub wydatkami bieżącymi dotyczącymi działalności eksportowej,
- 3) uwarunkowują swoją działalność pierwszeństwem użycia towarów produkcji krajowej”.

2. W § 1 ustęp 3 otrzymuje brzmienie:

„Zwolnienie, o którym mowa w ust. 1 stanowi pomoc de minimis i nie może przekroczyć dla jednego przedsiębiorcy kwoty 100 tys. euro brutto, łącznie z pomocą de minimis uzyskaną przez niego w innych formach i z innych źródeł w okresie 3 lat poprzedzających dzień jej udzielenia”.

3. W § 2 ustęp 7 otrzymuje brzmienie:

„Zwolnienie, o którym mowa w ust. 1 i 2 stanowi pomoc de minimis i nie może przekroczyć dla jednego przedsiębiorcy kwoty 100 tys. euro brutto, łącznie z pomocą de minimis uzyskaną przez niego w innych formach i z innych źródeł w okresie 3 lat poprzedzających dzień jej udzielenia”.

4. W § 2 dodaje się ustęp 10 o treści:

„Zwolnienie, o którym mowa w ust. 1 i 2 nie może objąć przedsiębiorców którzy:

- 1) prowadzą działalność w sektorze transportu oraz w zakresie działalności związanej z produkcją, przetwarzaniem i wprowadzaniem do obrotu produktów wymienionych w załączniku I do Traktatu WE,
- 2) prowadzą działalność związaną z eksportem, jeżeli pomoc jest bezpośrednio związana z ilością wywożonych produktów, ustanowieniem i funkcjonowaniem

- waniem sieci dystrybucyjnej lub wydatkami bieżącymi dotyczącymi działalności eksportowej,
- 3) uwarunkowują swoją działalność pierwszeństwem użycia towarów produkcji krajowej”.
5. Po § 4 dodaje się § 4a o treści:
„Uchwała obowiązuje do dnia 31 grudnia 2006 r.”.

§ 2

Wykonanie uchwały powierza się Burmistrzowi Środy Śląskiej.

§ 3

Uchwała wchodzi w życie po upływie 14 dni od dnia ogłoszenia w Dzienniku Urzędowym Województwa Dolnośląskiego.

PRZEWODNICZĄCY
RADY MIEJSKIEJ

WALDEMAR WAWRZYŃSKI

2599**UCHWAŁA RADY MIEJSKIEJ W DUSZNIKACH ZDROJU**

z dnia 28 kwietnia 2005 r.

w sprawie opłaty administracyjnej

Na podstawie art. 18 ust. 2 pkt 8 ustawy z dnia 8 marca 1990 r. o samorządzie gminnym (tekst jednolity Dz. U. Nr 142 z 2001 r., poz. 1591), art. 18 i 19 pkt 1 lit. c i pkt 3 ustawy z dnia 12 stycznia 1991 r. o podatkach i opłatach lokalnych (t.j. Dz. U. Nr 9 z 2002 r., poz. 84 ze zm.), w związku z § 1 pkt 3 lit. c rozporządzenia Ministra Finansów z dnia 18 października 2001 r. w sprawie określenia górnych stawek kwotowych w niektórych podatkach i opłatach lokalnych (Dz. U. Nr 125 z 2001 r., poz. 1375) oraz na podstawie art. 30 ust. 2 ustawy z dnia 27 marca 2003 r. o planowaniu i zagospodarowaniu przestrzennym (Dz. U. Nr 80, poz. 717) Rada Miejska w Dusznikach Zdroju uchwała:

§ 1

Wprowadza się opłatę administracyjną za następujące czynności urzędowe wykonywane przez Urząd Miasta w Dusznikach Zdroju, nieobjęte przepisami o opłacie skarbowej.

- 1) sporządzenie wypisu z miejscowego planu zagospodarowania przestrzennego **50,- zł** od każdej strony, jednak nie więcej niż 199,50 zł,
- 2) sporządzenie wrysu z miejscowego planu zagospodarowania przestrzennego **50,- zł** od każdej strony, jednak nie więcej niż 199,50 zł,
- 3) dokonanie czynności związanych z uzgodnieniami przebiegu inwestycji liniowych na terenie miasta Duszniki Zdrój **70,- zł**,
- 4) wydanie uzgodnień dotyczących sieci deszczowej i terenu komunalnego **40,- zł**,
- 5) wydanie wypisu ze „Studium uwarunkowań i kierunków zagospodarowania przestrzennego” **30,- zł**,
- 6) wydanie wrysu ze „Studium uwarunkowań i kierunków zagospodarowania przestrzennego” **30,- zł**.

§ 2

1. Opłata administracyjna podlega uiszczeniu w kasie UM w Dusznikach Zdroju lub przelewem na konto UM w Dusznikach Zdroju przed dokonaniem czynności urzędowej.

2. Pracownik UM dokonuje adnotacji o wniesieniu opłaty administracyjnej na wniosku lub na kopii dokumentu.

§ 3

Wykonanie uchwały powierza się Burmistrzowi Miasta w Dusznikach Zdroju.

§ 4

Uchwała wchodzi w życie po upływie 14 dni od dnia ogłoszenia w Dzienniku Urzędowym Województwa Dolnośląskiego

PRZEWODNICZĄCY
RADY MIEJSKIEJ

BOGDAN BERCZYŃSKI

2600

UCHWAŁA RADY MIASTA JEDLINA ZDRÓJ

z dnia 25 maja 2005 r.

zmieniająca uchwałę nr XIII/75/99 Rady Miejskiej w Jedlinie Zdroju z dnia 29 października 1999 roku w sprawie określenia zasad nabycia, zbycia i obciążenia nieruchomości gruntowych oraz ich wydzierżawiania lub najmu

Na podstawie art. 18 ust. 2 pkt 9 lit. a, art. 40 ust. 1 ustawy z dnia 8 marca 1990 r. o samorządzie gminnym (Dz. U. z 2001 r. Nr 142, poz. 1591 z późn. zm.) oraz art. 68 ust. 1 pkt 1 i pkt 9 ustawy z dnia 21 sierpnia 1997 r. o gospodarce nieruchomościami (Dz. U. z 2004 r. Nr 261, poz. 2603 z późn. zm.) Rada Miasta Jedlina Zdrój uchwala, co następuje:

§ 1

W uchwale nr XIII/75/99 Rady Miejskiej w Jedlinie Zdroju z dnia 29 października 1999 roku w sprawie określenia zasad nabycia, zbycia i obciążenia nieruchomości gruntowych oraz ich wydzierżawiania lub najmu z późniejszymi zmianami po § 11b dodaje się § 11c i § 11d w brzmieniu:

„§ 11c

1. Wyraża się zgodę na udzielenie bonifikaty w wysokości 95% od ceny ustalonej zgodnie z art. 67 ust. 3 ustawy o gospodarce nieruchomościami, jeżeli nieruchomość jest sprzedawana:

- 1) na rzecz użytkownika wieczystego nieruchomości gruntowej zabudowanej na cele mieszkaniowe;
- 2) spółdzielniom mieszkaniowym w związku z ustanowieniem na rzecz członków spółdzielni odrębnej własności lokali lub z przeniesieniem na członków spółdzielni własności lokali;

2. Bonifikata dotyczy nieruchomości gruntowych zabudowanych na cele mieszkaniowe przed dniem wejścia w życie niniejszej uchwały.

§ 11d

Cena nieruchomości sprzedawanej z zastosowaniem bonifikaty podlega zapłacie nie później niż do dnia zawarcia umowy przenoszącej własność nieruchomości.”

§ 2

Wykonanie uchwały powierza się Burmistrzowi Miasta Jedlina Zdrój.

§ 3

Uchwała wchodzi w życie po upływie 14 dni od dnia ogłoszenia w Dzienniku Urzędowym Województwa Dolnośląskiego.

**PRZEWODNICZĄCY
RADY MIASTA**

ROMUALD WYSOCKI

2601

UCHWAŁA RADY MIEJSKIEJ W SZCZAWNIE ZDROJU

z dnia 30 maja 2005 r.

zmieniająca uchwałę nr XLVI/20/02 Rady Miejskiej w Szczawnie Zdroju z dnia 24 maja 2002 r. w sprawie udziału w kosztach budowy infrastruktury

technicznej

Na podstawie art. 18 ust. 2 pkt 15 ustawy z dnia 8 marca 1990 r. o samorządzie gminnym (tekst jednolity Dz. U. Nr 142, poz. 1591 z 2001 r. z

późn. zmianami), w związku z art. 143, art. 144 i art. 146 ustawy z dnia 21 sierpnia 1997 r. o gospodarce nieruchomościami (tekst jednolity Dz. U z 2004 roku Nr 261, poz. 2603) Rada Miejska uchwala:

§ 1

W treści § 1 uchwały nr XLVI/20/02 Rady Miejskiej w Szczawnie Zdroju z dnia 24 maja 2002 r. dotychczasową liczbę „25” zastępuje się liczbą „50”.

§ 2

Pozostała treść uchwały nie ulega zmianie.

§ 3

Wykonanie uchwały powierza się Burmistrzowi Szczawna Zdroju.

§ 4

Uchwała podlega opublikowaniu w Dzienniku Urzędowym Województwa Dolnośląskiego i wchodzi w życie po upływie 14 dni od dnia jego ogłoszenia.

PRZEWODNICZĄCY
RADY MIEJSKIEJ

STANISŁAW BORKUSZ

2602

UCHWAŁA RADY MIEJSKIEJ WAŁBRZYCHA

z dnia 30 maja 2005 r.

w sprawie określenia szczegółowych warunków przyznawania i odpłatności za usługi opiekuńcze i specjalistyczne usługi opiekuńcze oraz szczegółowych warunków częściowego lub całkowitego zwolnienia od opłat, jak

trybu ich pobierania

Na podstawie art. 18 ust. 2 pkt 15 ustawy z dnia 8 marca 1990 r. o samorządzie gminnym (tekst jednolity: Dz. U. z 2001 r. Nr 142, poz. 1591 z późniejszymi zmianami) oraz art. 50 ust. 6 ustawy z dnia 12 marca 2004 r. o pomocy społecznej (Dz. U. Nr 64, poz. 593) Rada Miejska Wałbrzycha uchwala, co następuje:

§ 1

Ustala się szczegółowe warunki przyznawania i odpłatności za usługi opiekuńcze i specjalistyczne usługi opiekuńcze, z wyłączeniem specjalistycznych usług opiekuńczych dla osób z zaburzeniami psychicznymi, oraz szczegółowe warunki częściowego lub całkowitego zwolnienia od opłat, jak również tryb ich pobierania.

§ 2

- Przez usługi opiekuńcze rozumie się pomoc w zaspokajaniu codziennych potrzeb życiowych, opiekę higieniczną, zalecaną przez lekarza pielęgnację oraz w miarę możliwości również zapewnienie kontaktów z otoczeniem.
- Specjalistyczne usługi opiekuńcze są to usługi dostosowane do szczególnych potrzeb wynikających z rodzaju schorzenia lub niepełnosprawności, świadczone przez osoby ze specjalistycznym przygotowaniem zawodowym.

§ 3

- Prawo do usług przysługuje osobom samotnym, które z powodu wieku, choroby lub innych przyczyn wymagają pomocy innych osób, a są jej pozbawione.
- Usługi mogą być przyznawane również osobom, które wymagają pomocy innych osób, a rodzina,

a także wspólnie niezamieszkujący małżonek, wstępni, zstępni, nie mogą takiej pomocy zapewnić.

§ 4

- Nieodpłatne usługi przysługują osobom, których dochód na osobę w rodzinie nie przekracza kryterium dochodowego, o którym mowa w art. 8 ust. 1 ustawy o pomocy społecznej.
- Osoby niespełniające warunków, o których mowa w ust. 1, ponoszą odpłatność za usługi na zasadach określonych w tabeli:

Posiadany dochód na osobę w rodzinie w procentach kryterium dochodowego określonego w ustawie	Wysokość odpłatności w procentach pełnego kosztu usług
do 100	–
powyżej 100 do 150	10
powyżej 150 do 175	20
powyżej 175 do 200	40
powyżej 200 do 225	60
powyżej 225 do 250	80
powyżej 250	100

- Ustaloną zgodnie z tabelą, o której mowa w ust. 2, wysokość odpłatności zwiększa się o 50% za usługi świadczone w niedziele i święta.

§ 5

1. W szczególnie uzasadnionych przypadkach, na wniosek osoby zobowiązanej do odpłatności za korzystanie z usług może ona zostać częściowo lub całkowicie zwolniona z ponoszenia opłat na określony czas, zwłaszcza ze względu na:
 - 1) korzystanie z co najmniej dwóch rodzajów usług,
 - 2) konieczność ponoszenia opłat za pobyt członka rodziny w jednostce organizacyjnej pomocy społecznej, placówce wychowawczej lub rehabilitacyjnej,
 - 3) konieczność stosowania opieki nad więcej niż jedną osobą wymagającą pomocy w formie usług opiekuńczych,
 - 4) stan zdrowia, jeżeli odpłatność za usługi spowodowałaby obniżenie dochodu poniżej kryterium dochodowego.

§ 6

Opłata za usługi wnoszona jest do kasy Miejskiego Ośrodka Pomocy Społecznej w Wałbrzychu lub na rachunek bankowy w rozliczeniach miesięcznych przez osobę korzystającą z usług bądź jej przedstawiciela.

§ 7

Wykonanie uchwały powierza się Prezydentowi Miasta Wałbrzycha.

§ 8

Uchwała wchodzi w życie po upływie 14 dni od dnia jej ogłoszenia w Dzienniku Urzędowym Województwa Dolnośląskiego.

PRZEWODNICZĄCA
RADY MIEJSKIEJ

ALICJA ROSIAK

2603

UCHWAŁA RADY MIEJSKIEJ BOGUSZOWA-GORC

z dnia 31 maja 2005 r.

w sprawie przyjęcia regulaminu udzielania pomocy materialnej o charakterze socjalnym dla uczniów zamieszkałych na terenie gminy Boguszów-Gorce

Na podstawie art. 90f ustawy z dnia 7 września 1991 r. o systemie oświaty (t.j. z 2004 r. Dz. U. Nr 256, poz. 2572 z późn. zm.) oraz art. 18 ust. 2 pkt 15 ustawy z dnia 8 marca 1990 r. o samorządzie gminnym (t.j. z 2001 r., Dz. U. Nr 142, poz. 1591 z późn. zm.) Rada Miejska Boguszowa-Gorc uchwala, co następuje:

R o z d z i a ł I

Postanowienia wstępne

§ 1

1. Uchwała określa Regulamin udzielania pomocy materialnej o charakterze socjalnym uczniom zamieszkałym na terenie gminy Boguszowa-Gorc.
2. Pomoc materialna o charakterze socjalnym może być udzielona uczniowi jako stypendium szkolne lub jako zasiłek szkolny.

R o z d z i a ł II

Zakres i formy pomocy

§ 2

1. Stypendium szkolne będzie udzielane uczniom w formie:
 - a) całkowitego lub częściowego pokrycia kosztów udziału w zajęciach edukacyjnych, w tym: wyrównawczych, sportowych, muzycznych, komputerowych, artystycznych, turystycznych, nauce języków obcych itp. wykraczających poza zajęcia realizowane w szkole w ramach planu nauczania;

- b) całkowitego lub częściowego pokrycia kosztów udziału w zajęciach współorganizowanych przez szkołę poza jej siedzibą np. wyjście całej klasy do kina, teatru lub na inną imprezę, wyjazd dzieci danej klasy na tzw. zieloną szkołę lub wycieczką szkolną;
 - c) pomocy rzeczowej o charakterze edukacyjnym, w tym zakup podręczników, przyborów szkolnych.
2. Stypendium szkolne dla uczniów szkół ponadgimnazjalnych oraz kolegów oprócz form wymienionych w ust. 1 może być udzielone w formie całkowitego lub częściowego pokrycia kosztów związanych z pobieraniem nauki poza miejscem zamieszkania, w tym: koszty transportu do i ze szkoły środkami komunikacji zbiorowej, zakwaterowania w internacie, bursie, na stancji.
3. Decyzję o wyborze formy świadczeń wymienionych w ust. 1 i 2 niniejszego paragrafu podejmuje wnioskodawcy.

R o z d z i a ł III

Zasady przyznawania stypendium szkolnego

§ 3

1. Do ubiegania się o stypendium szkolne uprawnieni są uczniowie, którzy spełniają łącznie następujące kryteria:
 - a) mieszkają na terenie gminy Boguszów-Gorce,
 - b) realizują obowiązek szkolny, nauki lub do czasu ukończenia kształcenia,
 - c) znajdują się w trudnej sytuacji materialnej.
2. W przypadku gdy liczba chętnych do otrzymania stypendium szkolnego przekracza kwotę określoną na ten cel w budżecie gminy Boguszów-Gorce, pierwszeństwo mają osoby spełniające w kolejności następujące kryteria:
 - a) pochodzą z rodzin o najniższych dochodach,
 - b) posiadają orzeczenie o niepełnosprawności,
 - c) pochodzą z rodzin wielodzietnych (czworo i więcej dzieci),
 - d) w rodzinie występuje ciężka lub długotrwała choroba,
 - e) rodzina niepełna,
 - f) w rodzinie występuje bezrobocie,
 - g) w rodzinie występuje alkoholizm, narkomania,
 - h) brak umiejętności wypełniania funkcji opiekuńczo-wychowawczych przez rodziców.

§ 4

1. Warunkiem ubiegania się o przyznanie stypendium jest:
 - 1) złożenie przez rodzica, prawnego opiekuna, pełnoletniego ucznia lub dyrektora szkoły wniosku o przyznanie stypendium,
 - 2) dołączenie do wniosku następujących dokumentów:
 - a) zaświadczenia o wysokości dochodu, lub zaświadczenie o korzystaniu ze świadczeń pieniężnych z pomocy społecznej,
 - b) w przypadku składania wniosku przez pełnoletniego ucznia uczącego się w szkole mieszczącej się poza gminą Boguszów-Gorce, zaświadczenie o zameldowaniu na terenie gminy Boguszów-Gorce,
 - c) orzeczenie o stopniu niepełnosprawności, jeżeli uczeń takie posiada,
 - d) inne zaświadczenia potwierdzające kryteria, o których mowa w § 3 ust. 2.
2. Wniosek wraz z dokumentami wymienionymi w § 4 pkt 2 składa się w macierzystej szkole, z wyjątkiem przypadku, o którym mowa w pkt 2 lit. b, gdzie wniosek składa się w sekretariacie Urzędu Miejskiego w Boguszowie-Gorcach, pl. Odrodzenia 1.
3. Wniosek o przyznanie stypendium szkolnego na I semestr nauki składa się w terminie:
 - 1) do 15 września danego roku szkolnego w przypadku uczniów szkół,
 - 2) do 15 października danego roku szkolnego w przypadku słuchaczy kolegiów.
4. Wniosek o przyznanie stypendium szkolnego na II semestr nauki składa się w terminie:
 - 1) do 15 lutego danego roku szkolnego w przypadku uczniów szkół,
 - 2) do 15 marca danego roku szkolnego w przypadku słuchaczy kolegiów.
5. W uzasadnionych przypadkach wniosek o przyznanie stypendium szkolnego może być złożony po upływie

- terminu, o którym mowa w ust. 3 pkt 1, 2 i w ust. 4 pkt 1, 2 i uczeń może uzyskać prawo do pomocy materialnej od następnego miesiąca po złożeniu wniosku.
6. Wnioski nieudokumentowane nie będą rozpatrywane.
 7. Wniosek, o którym mowa w ust. 1 pkt 1, podlega rejestracji zgodnie z datą wpływu.

R o z d z i a ł I V

Wysokość stypendium szkolnego

§ 5

1. W zależności od dochodu na członka w rodzinie, ustalana jest wysokość stypendium szkolnego:
 - 1) do 200% kwoty zasiłku rodzinnego przy dochodzie miesięcznym na osobę w rodzinie do 10% kryterium dochodowego;
 - 2) do 150% kwoty zasiłku rodzinnego przy dochodzie miesięcznym na osobę w rodzinie od 10,1% do 20% kryterium dochodowego;
 - 3) do 120% kwoty zasiłku rodzinnego przy dochodzie miesięcznym na osobę w rodzinie od 20,01% do 30% kryterium dochodowego;
 - 4) do 100% kwoty zasiłku rodzinnego przy dochodzie miesięcznym na osobę w rodzinie od 30,1% do 40% kryterium dochodowego;
 - 5) do 80% kwoty zasiłku rodzinnego przy dochodzie miesięcznym na osobę w rodzinie od 40,1% do 100% kryterium dochodowego.

R o z d z i a ł V

Zasady przekazywania stypendium szkolnego

§ 6

1. Uczniowie uczący się w szkołach na terenie gminy Boguszów-Gorce otrzymywać będą stypendia w przyznanej formie za pośrednictwem swojej macierzystej szkoły.
2. Uczniom, którzy pobierają naukę w szkołach poza gminą Boguszów-Gorce, stypendium przekazywane będzie bezpośrednio przez gminę Boguszów-Gorce zgodnie z przyznaną formą.
3. Niewykorzystane środki zgodnie z przyznaną formą, podlegają zwrotowi.
4. Stypendium wstrzymuje się lub cofa w następujących przypadkach:
 - 1) zaprzestania przez ucznia realizowania obowiązku szkolnego lub nauki,
 - 2) zawieszenia w prawach ucznia,
 - 3) skreślenia z listy uczniów,
 - 4) zmiany miejsca zamieszkania,
 - 5) zmiany sytuacji materialnej rodziny ucznia.

R o z d z i a ł V I

Sposób udzielania zasiłku szkolnego

§ 7

1. Zasiłek szkolny może być przyznany uczniowi znajdującemu się w przejściowo trudnej sytuacji materialnej z powodu zdarzenia losowego, po złożeniu wniosku o przyznanie zasiłku szkolnego wraz z udokumentowaniem okoliczności opisanych we wniosku (zaświadczenie z policji, lekarskie, dokument USC, inne).
2. Zasiłek szkolny może być przyznany w przypadku:
 - 1) śmierci rodziców lub prawnych opiekunów,

- 2) klęski żywiołowej,
- 3) wydatków poniesionych w związku z długotrwałą chorobą w rodzinie,
- 4) kradzieży,
- 5) innych szczególnych okoliczności.

§ 9

Uchwała wchodzi w życie po upływie 14 dni od dnia ogłoszenia w Dzienniku Urzędowym Województwa Dolnośląskiego, z mocą obowiązującą od 1 stycznia 2005 roku.

R o z d z i a ł VII

Postanowienia końcowe

§ 8

Wykonanie uchwały powierza się Burmistrzowi Miasta Boguszowa-Gorc.

PRZEWODNICZĄCY
RADY MIEJSKIEJ

JÓZEF B. WALISZEWSKI

2604

UCHWAŁA RADY MIEJSKIEJ W GŁOGOWIE

z dnia 31 maja 2005 r.

w sprawie uchwalenia miejscowego planu zagospodarowania przestrzennego terenów położonych pomiędzy liniami PKP w Głogowie, w obrębach

I

– „Nadodrze” i XV – „Biechów”

Na podstawie art. 18 ust. 2 pkt 5 ustawy z dnia 8 marca 1990 roku o samorządzie gminnym (Dz. U. z 2001 roku Nr 142, poz. 1591 ze zm.), art. 20 ust. 1 ustawy z dnia 27 marca 2003 r. o planowaniu i zagospodarowaniu przestrzennym (Dz. U. Nr 80, poz. 717 ze zmianami) oraz w związku z uchwałą nr XI/88/2003 Rady Miejskiej w Głogowie z dnia 30 września 2003 roku w sprawie przystąpienia do sporządzenia miejscowego planu zagospodarowania przestrzennego terenów położonych pomiędzy liniami PKP w Głogowie, obręb I „Nadodrze” i obręb XV „Biechów”, uchwała się, co następuje:

§ 1

1. Uchwała się miejscowy plan zagospodarowania przestrzennego działek nr 19/2 i 20, położonych w Głogowie w obrębie I – „Nadodrze” oraz działki nr 106 i części działek nr 132/1 i 146, położonych w Głogowie w obrębie XV – „Biechów” z przeznaczeniem na tereny przemysłu, usług i gospodarki odpadami oraz niezbędną infrastrukturę techniczną i komunikacyjną.
2. Na miejscowy plan zagospodarowania przestrzennego, o którym mowa w pkt 1, składają się:
 - 1) tekst uchwały,
 - 2) rysunek planu w skali 1:1000, stanowiący załącznik nr 1 do uchwały,
 - 3) stwierdzenie zgodności planu z ustaleniami studium stanowiące załącznik nr 2 do uchwały,

- 4) rozstrzygnięcia o sposobie rozpatrzenia uwag, stanowiącego załącznik nr 3 do uchwały,
- 5) rozstrzygnięcia o sposobie realizacji inwestycji z zakresu infrastruktury technicznej, stanowiącego załącznik nr 4 do uchwały.
3. Ogólna powierzchnia terenów objętych planem wynosi 10,67 ha.

§ 2

Przedmiotem ustaleń planu, o którym mowa w § 1, są:

- 1) przeznaczenie terenów oraz linie rozgraniczające tereny o różnym przeznaczeniu lub różnych zasadach zagospodarowania,
- 2) zasady ochrony i kształtowania ładu przestrzennego,
- 3) zasady ochrony środowiska, przyrody i krajobrazu kulturowego,

- 4) zasady ochrony dziedzictwa kulturowego i zabytków oraz dóbr kultury współczesnej,
- 5) wymagania wynikające z potrzeb kształtowania przestrzeni publicznych,
- 6) parametry i wskaźniki kształtowania zabudowy oraz zagospodarowania terenu, w tym linie zabudowy, gabaryty obiektów i wskaźniki intensywności zabudowy,
- 7) granice i sposoby zagospodarowania terenów lub obiektów podlegających ochronie, ustalonych na podstawie odrębnych przepisów, w tym terenów górniczych, a także narażonych na niebezpieczeństwo powodzi oraz zagrożonych osuwaniem się mas ziemnych,
- 8) szczegółowe zasady i warunki scalania i podziału nieruchomości, objętych planem miejscowym,
- 9) szczególne warunki zagospodarowania terenów oraz ograniczenia w ich użytkowaniu, w tym zakaz zabudowy,
- 10) zasady modernizacji, rozbudowy i budowy systemów komunikacji i infrastruktury technicznej,
- 11) sposób i termin tymczasowego zagospodarowania, urządzania i użytkowania terenów,
- 12) stawki procentowe, na podstawie których ustala się opłatę, o której mowa w art. 36 ust. 4 ustawy o planowaniu i zagospodarowaniu przestrzennym.

R o z d z i a ł I

Przepisy ogólne

§ 3

1. Wyznacza się tereny o różnym przeznaczeniu i zasadach zagospodarowania, wydzielone na rysunku planu liniami rozgraniczającymi i oznaczone numerami oraz symbolami literowymi.
2. Linie rozgraniczające, oznaczone na rysunku planu jako ciągłe są obowiązujące, natomiast linie przerywane oznaczają linie rozgraniczające orientacyjne, możliwe do skorygowania, jeżeli wynika to z potrzeb inwestycyjnych i nie spowoduje istotnego ograniczenia warunków użytkowych terenu.

§ 4

1. Ustala się obowiązek stosowania zharmonizowanych ze sobą form architektonicznych obiektów, z przewagą elementów poziomych w zabudowie i przestrzeniach otwartych.
2. Ustala się obowiązek realizacji zieleni pełniącej funkcje ochronno-izolacyjne. Powierzchnie zieleni wewnątrz poszczególnych terenów wydzielonych na rysunku planu liniami rozgraniczającymi nie mogą być mniejsze niż 10% powierzchni terenów.

§ 5

1. Wszelkie uciążliwości będące skutkami funkcjonowania obiektów, które powstaną na terenie objętym planem, nie mogą przekroczyć poza granicami tego terenu wartości dopuszczalnych, określonych przez przepisy szczególne. W szczególności dotyczy to zanieczyszczeń powietrzna atmosferycznego, wód

powierzchniowych i podziemnych, głośno, hałasu, drgań, promieniowania elektromagnetycznego i jonizującego.

2. W przypadkach, przewidzianych przez przepisy szczególne z zakresu ochrony środowiska, wymagane jest sporządzenie raportu z oddziaływania na środowisko. Dotyczy to w szczególności obiektów przeznaczonych na gospodarkę odpadami.

§ 6

Na terenie objętym planem w trakcie prowadzenia prac ziemnych w rejonie występowania stanowiska archeologicznego należy zapewnić nadzór archeologiczny, w razie konieczności należy przeprowadzić archeologiczne badania ratownicze. Koszty tych prac archeologicznych i wykopaliskowych ponosi inwestor. Na tego typu prace należy uzyskać zezwolenie Wojewódzkiego Konserwatora Zabytków.

§ 7

Plan wyznacza jako publiczne tereny ulic lokalnych i dojazdowych (L i D) wraz z placami do zawracania oraz tereny przeznaczone na lokalizację stacji transformatorowych (E). Dla potrzeb planowanych działalności gospodarczych ustala się obowiązek realizacji parkingów na terenach własnych inwestorów.

§ 8

Ustala się następujące parametry projektowanej zabudowy:

1. wysokość budynków do 2 kondygnacji nadziemnych z dopuszczeniem piwnic,
2. intensywność zabudowy (stosunek łącznej powierzchni całkowitej kondygnacji nadziemnych do powierzchni terenu inwestycji) – 0.2 do 0.4,
3. nieprzekraczalne linie zabudowy wg przebiegów ustalonych na rysunku planu.

§ 9

Ustala się obowiązek zdjęcia i wykorzystania lub wywiezienia w miejsce wskazane przez właściwy organ warstwy humusu z działki nr 20, na której znajdują się gleby klasy bonitacyjnej R IVa.

§ 10

Ewentualnych podziałów wtórnych wewnątrz terenów o jednakowym sposobie użytkowania należy dokonywać w kierunku prostopadłym, wyznaczonym w stosunku do przebiegu linii kolejowych do Żar i Zielonej Góry, z zachowaniem dostępu do projektowanych dróg dojazdowych.

§ 11

Projektowane sposoby użytkowania i zasady zagospodarowania terenów ustalone są w rozdziale II niniejszej uchwały.

§ 12

Ustala się następujące zasady rozwoju systemu komunikacji i infrastruktury technicznej:

1. Zewnętrzny dojazd od strony północnej istniejącym wiaduktem pod linią kolejową do Żar i dalej projekto-

waną drogą lokalną szerokości w liniach rozgraniczenia 12 m i szerokości jezdni 7 m oznaczoną na rysunku planu symbolem L 1/2. Obsługa komunikacyjna wewnątrz terenu objętego planem, systemem ulic dojazdowych D 1/2 o szerokościach w liniach rozgraniczenia 10 m i szerokości jezdni minimum 6 m. Parkingi wg ustaleń § 7.

2. Uzbrojenie terenu w wodę, ciepło, gaz i przyłącze telekomunikacyjne z istniejących sieci uzbrojenia technicznego w mieście Głogowie, za zgodą i na warunkach ustalonych przez administratorów poszczególnych sieci.
3. Ustala się budowę systemu kanalizacji rozdzielczej. Odprowadzenie ścieków do kanalizacji miejskiej w Głogowie pod warunkiem wstępnego oczyszczenia ścieków z piasku i produktów ropopochodnych z terenów parkingów, myjni dla samochodów dostawczych itp. oraz dostosowania na własnej działce ścieków z obiektów gospodarki odpadami do parametrów wymaganych dla ścieków komunalnych.
4. Dostawa energii elektrycznej linią napowietrzno-kablową pod torami linii kolejowej do Żar z istniejącej linii napowietrznej średniego napięcia 20 kV, biegnącej od stacji transformatorowej w Biechowie do miejskiej oczyszczalni ścieków przy ul. Krochmalnej, oraz alternatywnie z linii napowietrznej średniego napięcia 20 kV, przebiegającej przez tereny położone na południe od linii kolejowej do Zielonej Góry. Ustala się budowę stacji transformatorowych typu miejskiego na terenach oznaczonych symbolem E. Dopuszcza się także możliwość budowy stacji transformatorowych przybudowanych lub wbudowanych w poszczególne obiekty. Dla zasilania w energię elektryczną poszczególnych obiektów na terenach objętych planem przewiduje się budowę linii kablowych średniego napięcia 20 kV i linii kablowych niskiego napięcia.
5. Usuwanie odpadków stałych w sposób zorganizowany na wysypisko odpadów komunalnych dla m. Głogowa i odpadów przemysłowych Huty Miedzi Głogów.

§ 13

1. Możliwość etapowania realizacji planu po dokonaniu podziału obszaru nim objętego, na zasadach określonych w § 10.
2. Do czasu realizacji planu teren nim objęty pozostaje w dotychczasowym użytkowaniu rolniczym, z uwzględnieniem ewentualnego etapowania realizacji, o którym mowa w pkt 1.

§ 14

Na terenie objętym planem nie przewiduje się budowy obiektów handlowych, o powierzchni sprzedaży powyżej 2000 m².

§ 15

Wysokość stawki procentowej opłaty, którą pobiera Prezydent Miasta Głogowa, związanej ze wzrostem wartości nieruchomości spowodowanym przez uchwalenie planu, o którym mowa w art. 36, ust. 4 ustawy o planowaniu i zagospodarowaniu przestrzennym, ustala się na 30% wzrostu wartości nieruchomości.

R o z d z i a ł I I

Szczegółowe zasady zagospodarowania terenów wyodrębnionych na rysunku planu przez linie rozgraniczające

§ 16

Dla terenów **1 P/U** i **2 P/U** ustala się:

Tereny przemysłowo-składowe oraz usługowe, w tym usług handlu, z dopuszczeniem usług uciążliwych. Budynki sytuować głównymi osiami w kierunku północ-południe. Odległości nieprzekraczalnych linii zabudowy od przyległych ulic ustala się na 6 m. Wjazdy na teren **1 P/U** z ulic klasy **L** i **D**, na teren **2 P/U** z ulicy klasy **D**. Zagospodarowanie i zabudowa terenów z uwzględnieniem przepisów rozdziału I.

§ 17

Dla terenów **3 P/U** i **4 P/U** ustala się:

Tereny przemysłowo-składowe oraz usługowe, w tym usług handlu, z dopuszczeniem usług uciążliwych. Możliwość zbocznicowania kolejowego terenów od strony wschodniej, ze stacji PKP Głogów. Odległość nieprzekraczalnej linii zabudowy od osi skrajnego toru szlakowego linii PKP ustala się na 30 m. Wjazdy na tereny z ulic klasy **D**. Pozostałe ustalenia jak w § 16.

§ 18

Dla terenu **5 P/U/O** ustala się:

Tereny przemysłowo-składowe oraz usługowe, w tym usług handlu, z dopuszczeniem usług uciążliwych. Ustala się możliwość lokalizacji – jako dodatkowej funkcji – obiektów gospodarki odpadami, w tym z tworzyw sztucznych, z częściowym ich odzyskiem jako komponentów dla przemysłu chemicznego. Wjazdy na teren z ulic klasy **L** i **D**.

§ 19

Dla terenów **6 E** i **7 E** ustala się:

Stacje transformatorowe typu miejskiego. Dopuszcza się korektę granic terenów, stosownie do typów przyjętych stacji. Dojazdy z ulic **D1/2** i **L 1/2**. Tereny stacji wygrodzić i zaopatrzyć w napisy ostrzegawcze. Minimalna odległość budynku stacji od granicy działki 1,5 m i od krawędzi jezdni sąsiedniej ulicy – 8,0 m.

§ 20

Dla terenu **L 1/2** ustala się:

Ulica lokalna o szerokości 12 m w liniach rozgraniczenia i jednej jezdni szerokości 7 m o 2 pasach ruchu. Placyk do zawracania o wymiarach minimum 20 x 20 m. Docełowo planuje się jej przedłużenie w kierunku południowym, do drogi dojazdowej do byłej fabryki domów.

§ 21

Dla terenów **D 1/2** ustala się:

Ulice dojazdowe o szerokości 10 m w liniach rozgraniczenia, jednej jezdni o szerokości minimum 6 m i 2 pasach ruchu. Placyk do zawracania o wymiarach minimum 20 x 20 m.

§ 22

Dla terenu **8 ZP** ustala się:
Teren zieleni wysokiej. Zieleń wzbogacić o gatunki trwałe liściaste i iglaste, ograniczając drzewostan topolowy.

Uchwała wchodzi w życie w terminie 30 dni od daty jej ogłoszenia w Dzienniku Urzędowym Województwa Dolnośląskiego.

R o z d z i a ł III

Przepisy końcowe

§ 23

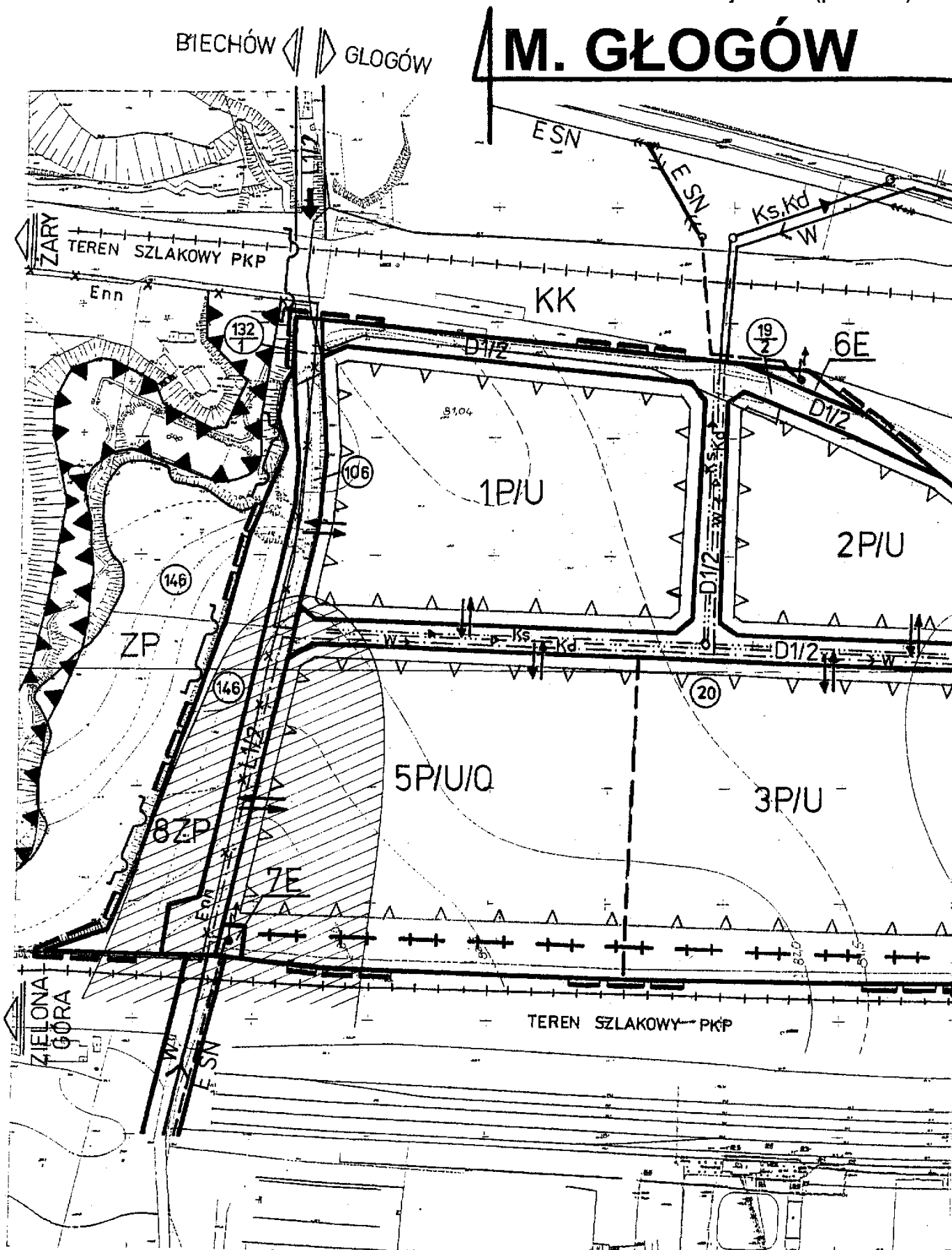
Wykonanie uchwały powierza się Prezydentowi Miasta Głogowa.

PRZEWODNICZĄCY
RADY MIEJSKIEJ

EUGENIUSZ PATYK

§ 24

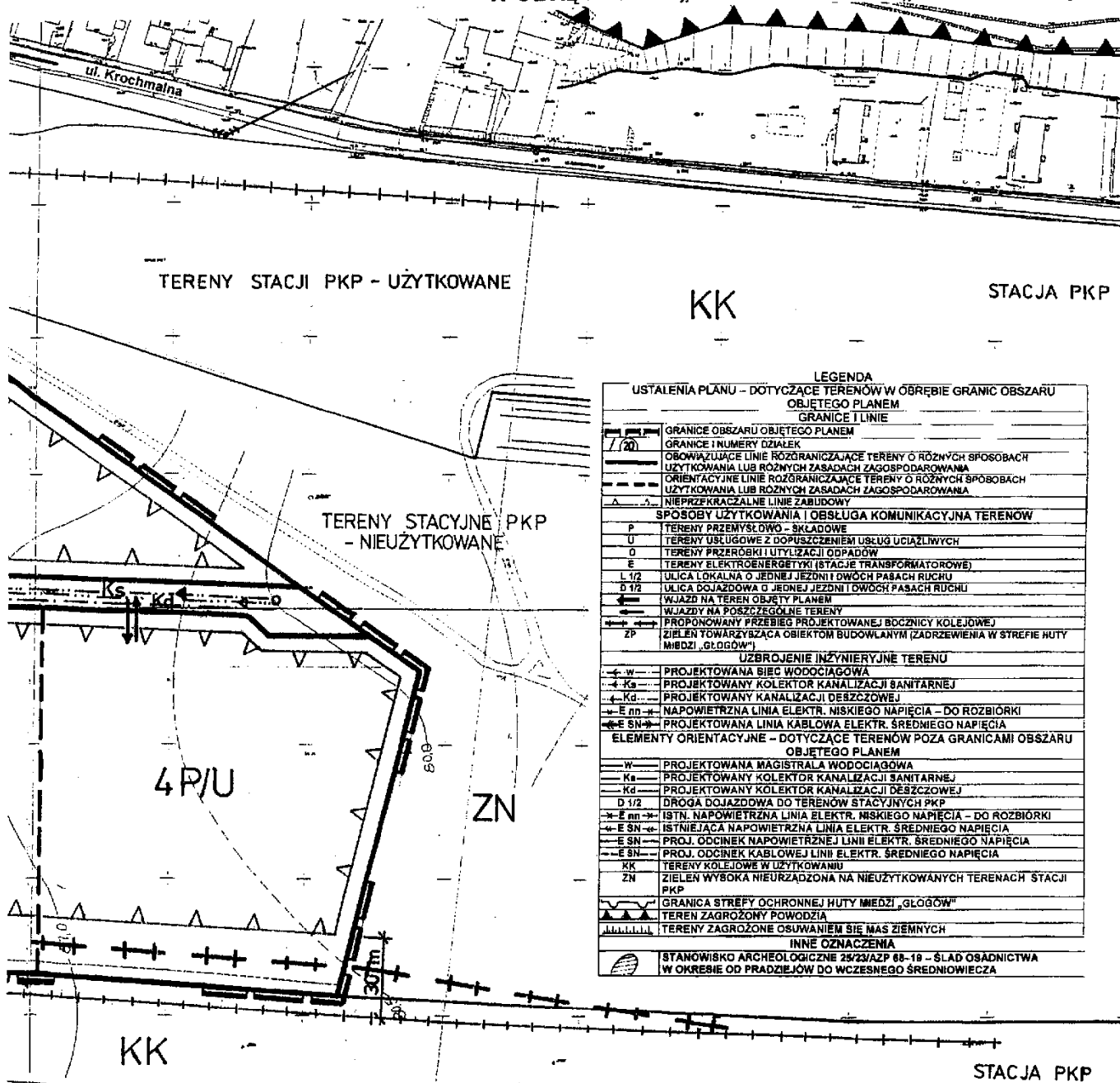
Załącznik nr 1 do uchwały Rady
Miejskiej w Głogowie z dnia
31 maja 2005 r. (poz. 2604)



SKALA 1: 1 000



MIEJSCOWY PLAN ZAGOSPODAROWANIA PRZESTRZENNEGO
TERENÓW, POŁOŻONYCH POMIĘDZY LINIAMI PKP W GŁOGOWIE,
W OBRĘBACH I - „NADODRZE” I XV - „BIECHÓW”



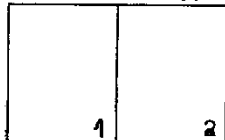
LEGENDA
USTALENIA PLANU - DOTYCZĄCE TERENÓW W OBRĘBIE GRANIC OBSZARU
OBJĘTEGO PLANEM
GRANICE I LINIE

	GRANICE OBSZARU OBJĘTEGO PLANEM
	GRANICE I NUMERY DZIAŁEK
	OBOWIĄZUJĄCE LINIE ROZGRANICZAJĄCE TERENY O RÓŻNYCH SPOSOBACH UŻYTKOWANIA LUB RÓŻNYCH ZASADACH ZAGOSPODAROWANIA
	ORIENTACYJNE LINIE ROZGRANICZAJĄCE TERENY O RÓŻNYCH SPOSOBACH UŻYTKOWANIA LUB RÓŻNYCH ZASADACH ZAGOSPODAROWANIA
	NIEPRZEKARCZALNE LINIE ZABUDOWY
SPOSOBY UŻYTKOWANIA I OBSŁUGA KOMUNIKACYJNA TERENÓW	
	TERENY PRZEMYSŁOWO - SKŁADOWE
	TERENY USŁUGOWE Z DOPUSZCZENIEM USŁUG Uciążliwych
	TERENY PRZEROBK I UTYLIZACJI ODPADÓW
	TERENY ELEKTROENERGETYKI (STACJE TRANSFORMATOROWE)
	ULICA LOKALNA O JEDNEJ JEZONI I DWÓCH PASACH RUCHU
	ULICA DOJAZDOWA O JEDNEJ JEZONI I DWÓCH PASACH RUCHU
	WJAZD NA TEREN OBJĘTY PLANEM
	PROJONOWANY PRZEBIEG PROJEKTOWANEJ BOCZNYCH KOLEJOWEJ
	ZIELEN TOWARZYSZĄCA OBIEKTOM BUDOWLANYM (ZADRZEWIENA W STREFIE HUTY MIEDZI „GŁOGÓW”)
UZBROJENIE INŻYNIERYJNE TERENU	
	PROJEKTOWANA BIEC WODOCIĄGOWA
	PROJEKTOWANY KOLEKTOR KANALIZACJI SANITARNEJ
	PROJEKTOWANY KOLEKTOR KANALIZACJI DESZCZOWEJ
	NAPOWIETRZNA LINIA ELEKTR. NISKIEGO NAPIĘCIA - DO ROZBIORKI
	PROJEKTOWANA LINIA KABLOWA ELEKTR. ŚREDNIEGO NAPIĘCIA
ELEMENTY ORIENTACYJNE - DOTYCZĄCE TERENÓW POZA GRANICAMI OBSZARU OBJĘTEGO PLANEM	
	PROJEKTOWANA MAGISTRALA WODOCIĄGOWA
	PROJEKTOWANY KOLEKTOR KANALIZACJI SANITARNEJ
	PROJEKTOWANY KOLEKTOR KANALIZACJI DESZCZOWEJ
	DRÓGA DOJAZDOWA DO TERENÓW STACYJNYCH PKP
	ISTN. NAPOWIETRZNA LINIA ELEKTR. NISKIEGO NAPIĘCIA - DO ROZBIORKI
	ISTNIEJĄCA NAPOWIETRZNA LINIA ELEKTR. ŚREDNIEGO NAPIĘCIA
	PROJ. ODCINEK NAPOWIETRZNEJ LINII ELEKTR. ŚREDNIEGO NAPIĘCIA
	PROJ. ODCINEK KABLOWEJ LINII ELEKTR. ŚREDNIEGO NAPIĘCIA
	TERENY KOLEJOWE W UŻYTKOWANIU
	ZIELEN WYBOKA NIEURZĄDZONA NA NIUŻYTKOWANYCH TERENACH STACJI PKP
	GRANICA STREFY OCHRONNEJ HUTY MIEDZI „GŁOGÓW”
	TEREN ZAGROŻONY POWODZIĄ
	TERENY ZAGROŻONE OSUWIENIEM SIĘ MAS ZIEMNYCH
INNE OZNACZENIA	
	STANOWISKO ARCHEOLOGICZNE 29/23/AZP 68-18 - ŚLAD OSADNICTWA W OKRESIE OD PRADZIEJÓW DO WCZESNEGO ŚREDNIOWIECZA

Studium uwarunkowań i kierunków zagospodarowania przestrzennego miasta Głogowa



SKOROWIDZ ARKUSZY



1:1000

Granice obszaru objętego planem

**Załącznik nr 2 do uchwały Rady
Miejskiej w Głogowie z dnia
31 maja 2005 r. (poz. 2604)**

Stwierdzenie zgodności miejscowego planu zagospodarowania przestrzennego z ustaleniami Studium uwarunkowań i kierunków zagospodarowania przestrzennego miasta Głogowa

Stwierdza się zgodność miejscowego planu zagospodarowania przestrzennego terenów położonych w Głogowie, pomiędzy liniami PKP, w obrębach I – „Nadodrze” i XV „Biechów” z ustaleniami „Studium uwarunkowań i kierunków zagospodarowania przestrzennego miasta Głogowa” (uchwała nr XLVII/349/98 Rady Miejskiej w Głogowie z dnia 24 marca 1998 roku).

**Załącznik nr 3 do uchwały Rady
Miejskiej w Głogowie z dnia
31 maja 2005 r. (poz. 2604)**

Rozstrzygnięcie o sposobie rozpatrzenia uwag zgłoszonych do projektu planu

W trakcie wyłożenia projektu miejscowego planu zagospodarowania przestrzennego terenów położonych w Głogowie, pomiędzy liniami PKP, w obrębach I – „Nadodrze” i XV – „Biechów”, do publicznego wglądu (w terminie od 21 marca 2005 r. do 19 kwietnia 2005 r.) oraz w okresie 14 dni od dnia zakończenia wyłożenia osoby prawne i fizyczne oraz jednostki organizacyjne nieposiadające osobowości prawnej nie wniosły uwag.

**Załącznik nr 4 do uchwały Rady
Miejskiej w Głogowie z dnia
31 maja 2005 r. (poz. 2604)**

**Rozstrzygnięcie o sposobie realizacji zapisanych w planie inwestycji
z zakresu infrastruktury technicznej**

1. Projektowane ulice:
 - klasy lokalnej długości 280 m, oznaczona na rysunku planu symbolem L1/2, szerokości 12 m w liniach rozgraniczenia i jednej jezdni szerokości 7 m o 2 pasach ruchu, placyk do zawracania o wymiarach minimum 20 x 20 m. Ulica przewidziana do realizacji w pierwszej kolejności. Docelowo planuje się jej przedłużenie w kierunku południowym, do drogi dojazdowej do byłej fabryki domów;
 - klasy dojazdowej o łącznej długości 750 m, oznaczone na rysunku planu symbolem D1/2, szerokości 10 m w liniach rozgraniczenia, jednej jezdni o szerokości min 6 m i 2 pasach ruchu, placyk do zawracania o wymiarach minimum 20 x 20 m. Realizacja przewidywana sukcesywnie w miarę potrzeb, wynikających z podziałów terenu.

Tereny dróg przeznacza się na realizację celu publicznego, przewidzianego do finansowania z budżetu gminy. Istnieje możliwość współfinansowania ww. zadania z zainteresowanym inwestorem, zgodnie z ustawą z dnia 29 sierpnia 1997 r. o finansowaniu dróg publicznych (Dz. U. Nr 123, poz. 780 ze zmianami).

2. Wodociągi, przewody kanalizacji sanitarnej i deszczowej realizowane są ze środków gminy.
3. Linie i urządzenia elektroenergetyczne, ciepłociągi i gazociągi realizowane są przez właściwe przedsiębiorstwa energetyczne.

2605

UCHWAŁA RADY MIEJSKIEJ STRZELINA

z dnia 31 maja 2005 r.

w sprawie pomocy de minimis

Na podstawie art. 18 ust. 2 pkt 8 i art. 40 ust. 1 ustawy z dnia 8 marca 1990 r. o samorządzie gminnym (t.j. Dz. U. z 2001 r. Nr 142, poz. 1591 ze zm.) oraz art. 7 ust. 3 ustawy z dnia 12 stycznia 1991 r. o podatkach i opłatach lokalnych (t.j. Dz. U. z 2002 r. Nr 9, poz. 84 ze zm.), w związku z art. 2 rozporządzenia Komisji Europejskiej (WE) nr 69/2001 z dnia 12 stycznia 2001 r. w sprawie stosowania art. 87 i 88 TWE do pomocy de minimis (Dz. Urz. WE L Nr 10, 13/01/2001, str. 30) Rada Miejska Strzelina uchwała, co następuje:

§ 1

Wprowadza się program pomocy de minimis polegający na zwolnieniu z podatku od nieruchomości budynków, budowli i gruntów związanych z prowadzoną działalnością gospodarczą pod warunkiem, że podatnicy płacący ten podatek zwiększą stan zatrudnienia i utrzymają ten stan przez okres 24 miesięcy.

§ 2

1. Zwolnienie, o którym mowa w § 1, przysługuje wówczas, gdy zostanie wykazany wzrost stanu zatrudnienia, który jest wynikiem zatrudnienia mieszkańców Gminy Strzelin, zameldowanych na pobyt stały.
2. Przez wzrost zatrudnienia rozumie się różnicę między liczbą pracowników w przeliczeniu na pełny wymiar czasu pracy, ustaloną na podstawie druków ZUS P DRA, z ostatnich 12 miesięcy poprzedzających wniosek o udzielenie zwolnienia, a liczbą pracowników w przeliczeniu na pełny wymiar czasu pracy, ustaloną na podstawie druków ZUS P DRA w okresie przyznanego zwolnienia.

§ 3

1. Wielkość zwolnienia jest iloczynem liczby wyrażającej wzrost zatrudnienia oraz kwoty bazowej.
2. Kwotę bazową ustala się corocznie odrębną uchwałą Rady Miejskiej.
3. Na rok 2005 kwota bazowa wynosi 3500,00 PLN.
4. Zwolnienie przysługuje na okres do 24 miesięcy, przy czym wysokość zwolnienia w danym roku podatkowym nie może być większa niż ustalona wysokość należnego podatku od nieruchomości przypadająca odpowiednio na dany rok podatkowy.

§ 4

1. W przypadku podlegania zwolnieniu, o którym mowa w § 1 niniejszej uchwały, należy przedłożyć:
 - 1) informację określającą wzrost zatrudnienia sporządzoną na druku IZN-1 stanowiącym załącznik nr 1 do niniejszej uchwały,
 - 2) dokumenty potwierdzające prowadzenie działalności gospodarczej i informację o rodzaju prowadzonej działalności gospodarczej,
 - 3) deklarację podatkową lub informację podatkową w sprawie podatku od nieruchomości, obowiązującą

w Gminie Strzelin, wskazując na przedmioty zwolnione z opodatkowania,

- 4) listę osób zatrudnionych z okresu 12 miesięcy poprzedzających wzrost zatrudnienia,
 - 5) dokumenty potwierdzające ten stan zatrudnienia – druki ZUS P DRA, z okresu 12 miesięcy poprzedzających wzrost zatrudnienia,
 - 6) listę osób nowo zatrudnionych i dokumenty potwierdzające zatrudnienie nowych pracowników: kserokopie druków ZUS zgłoszeniowych, ZUS RMUA, umowy o pracę,
 - 7) deklarację ZUS P DRA za miesiąc, w którym wystąpił wzrost zatrudnienia,
 - 8) zaświadczenia o pomocy de minimis, a w przypadku ich braku inne dokumenty określające otrzymaną pomoc.
2. Przedsiębiorca zainteresowany uzyskaniem zwolnienia określonego w niniejszej uchwale jest zobowiązany do złożenia dokumentów, o których mowa w ust. 1, w następnym miesiącu po wystąpieniu okoliczności uzasadniających zwolnienie nie później jednak niż do 31 grudnia 2006 roku.

§ 5

Przedsiębiorca, który korzysta ze zwolnienia, pod rygorem obowiązku zwrotu kwoty zwolnionej z podatku wraz z odsetkami liczonymi jak dla zaległości podatkowej, zobowiązany jest przedkładać co kwartał sprawozdanie i dokumenty potwierdzające ciągłość zatrudnienia ZUS P DRA przez okres 24 miesięcy, licząc od miesiąca, w którym nastąpił wzrost zatrudnienia.

§ 6

W przypadku naruszenia warunków zwolnienia podmiot zwolniony zwraca kwotę uprzednio zwolnioną wraz z odsetkami liczonymi jak dla zaległości podatkowej.

§ 7

Zwolnienie nie może być udzielone:

1. podmiotom, zalegającym z zapłatą zobowiązań wobec budżetu Gminy Strzelin z wyłączeniem podmiotów, którym rozłożono zaległości na raty lub odroczone termin płatności,
2. podmiotom, zmieniającym formę prawną prowadzonej działalności gospodarczej,

3. spółkom nowo utworzonym, które powstały w wyniku wydzielenia części majątku ze struktury organizacyjnej i prawnej jednego podmiotu i wniesienia tego majątku w formie aportu do spółki.

§ 8

Zwolnienie uregulowane w niniejszej uchwale jest pomocą de minimis, która może być udzielona do momentu, w którym jej wartość, łącznie z wartością innej pomocy de minimis udzielonej przedsiębiorcy w okresie trzech kolejnych lat nie przekroczy równowartości kwoty 100 tys. euro.

§ 9

Zwolnienie nie może być udzielone w sektorze transportu, rybołówstwa oraz w zakresie działalności gospodarczej związanej z produkcją, przetwarzaniem i obrotem produktami wymienionymi w załączniku nr 1 do Traktatu ustanawiającego Wspólnotę Europejską.

§ 10

Wykonanie uchwały powierza się Burmistrzowi Miasta i Gminy Strzelin.

§ 11

Traci moc uchwała Rady Miejskiej Strzelina nr XXXII/373/2001 z dnia 29 listopada 2001 roku w sprawie zwolnień z podatku od nieruchomości wraz ze zmianami wprowadzonymi uchwałą nr XXXIV/390/ /2002 z dnia 26 lutego 2002 roku.

§ 12

Uchwała wchodzi w życie po upływie 14 dni od dnia jej ogłoszenia w Dzienniku Urzędowym Województwa Dolnośląskiego.

PRZEWODNICZĄCA
RADY MIEJSKIEJ

EWA KURDYŚ

Załącznik nr 1 do uchwały Rady
Miejskiej Strzelina z dnia 31 maja
2005 r. (poz. 2605)

**IZN-1 INFORMACJA W SPRAWIE WZROSTU ZATRUDNIENIA
DLA PRZEDSIĘBIORCY UBIEGAJĄCEGO SIĘ O ZWOLNIENIE Z PODATKU OD NIERUCHOMOŚCI**

A. DANE OGÓLNE

I. DANE PRZEDSIĘBIORCY		
1. Nazwa / imię i nazwisko	2. Adres/ siedziba	3. NIP
		4. PESEL/ REGON
II. RODZAJ PROWADZONEJ DZIAŁALNOŚCI GOSPODARCZEJ		
5. Branża	6. Data rozpoczęcia działalności gospodarczej	
		7. Nr PKD
III. OZNACZENIE SKŁADANEGO FORMULARZA		
8. <input type="checkbox"/> DN-1	9. <input type="checkbox"/> IN-1	
IV. WARTOŚĆ POMOCY DE MINIMIS		
10.PLN		

B. INFORMACJA O STANIE ZATRUDNIENIA

I. ILOŚĆ ZATRUDNIONYCH WEDŁUG INNYCH DOKUMENTÓW (UM, O PRACĘ) z 12-tu m-cy	II. ILOŚĆ ZATRUDNIONYCH WEDŁUG DRUKÓW ZUS P DRA z 12-tu m-cy	Miesiąc	Rok
11.	23.	35.	47.
12.	24.	36.	48.
13.	25.	37.	49.
14.	26.	38.	50.
15.	27.	39.	51.
16.	28.	40.	52.
17.	29.	41.	53.
18.	30.	42.	54.
19.	31.	43.	55.
20.	32.	44.	56.
21.	33.	45.	57.
22.	34.	46.	58.
59. Średnio zatrudnionych wg umów :	60. Średnio zatrudnionych wg w/w druków :		
III. ILOŚĆ ZATRUDNIONYCH WEDŁUG DRUKÓW ZUS P DRA z miesiąca w którym wystąpił wzrost zatrudnienia	61.	62. druk z m-ca	63. druk z
IV. WZROST ZATRUDNIENIA o którym mowa § 2 pkt 2 uchwały (różnica pkt.61 – pkt.60)	64.		

C. INFORMACJA O WIELKOŚCI ZWOLNIENIA

V. WZROST ZATRUDNIENIA (z kolumny 64)	VI. KWOTA BAZOWA określona w uchwale	VII. KWOTA ZWOLNIONA
65.	66.	67.

D. PRZEZNACZENIE POMOCY

68. Pomoc de minimis - kod e1

E. WYSZCZEGÓLNIENIE W ZAKRESIE PRZEDŁOŻONYCH DOKUMENTÓW

Dokumenty potwierdzające prowadzenie działalności gospodarczej, o których mowa w § 4 ust.1 pkt 2 uchwały	69.	szt.
Deklaracja lub informacja w sprawie podatku od nieruchomości, o których mowa w § 4 ust.1 pkt3 uchwały	70.	szt.
Lista osób zatrudnionych z okresu 12-tu miesięcy poprzedzających wzrost zatrudnienia, o których mowa w §4ust.1pkt4 uchwały	71.	szt.
Dokumenty potwierdzające stan zatrudnienia z okresu 12-tu miesięcy – druki ZUS P DRA, o których mowa w §4ust.1pkt 5	72.	szt.
Lista osób nowozatrudnionych, o których mowa w § 4ust.1 pkt 6 uchwały	73.	szt.
Druki ZUS RMUA, o których mowa w § 4 ust.1 pkt 6 uchwały	74.	szt.
Umowy o pracę, o których mowa w § 4 ust.1 pkt 6 uchwały	75.	szt.
Deklaracja ZUS P DRA, o której mowa w § 4ust.1 pkt 7 uchwały	76.	szt.
Zaświadczenia o pomocy de minimis i inne dokumenty, o których mowa w § 4ust.1 pkt 8 uchwały	77.	szt.
Inne	78.	szt.

F. OŚWIADCZENIE I PODPIS PRZEDSIĘBIORCY / OSOBY REPREZENTUJĄCEJ PRZEDSIĘBIORCĘ

Oświadczam, że podane przez mnie dane są zgodne z prawdą

79. Imię i nazwisko	81. Podpis (pieczęć) składającego/osoby reprezentującej składającego
80. Data wypełnienia (dzień – miesiąc – rok)	

2606

UCHWAŁA RADY MIEJSKIEJ STRZELINA

z dnia 31 maja 2005 r.

w sprawie zwolnienia od podatku od nieruchomości dla przedsiębiorców realizujących na terenie gminy Strzelin nowe inwestycje lub tworzących nowe miejsca pracy związane z tymi inwestycjami

Na podstawie art. 18 ust. 2 pkt 8 i art. 40 ust. 1 ustawy z dnia 8 marca 1990 r. o samorządzie gminnym (t.j. Dz. U z 2001 r. Nr 142, poz. 1591; z 2002 r. Nr 23, poz. 220, Nr 62, poz. 558, Nr 113, poz. 984, Nr 153, poz. 1271, Nr 214, poz. 1806; z 2003 r. Nr 80, poz. 717, Nr 162, poz. 1568; z 2004 r. Nr 102, poz. 1055, Nr 116, poz. 1203) oraz art. 7 ust. 3 ustawy z dnia 12 stycznia 1991 r. o podatkach i opłatach lokalnych (Dz. U. z 2002 r. Nr 9, poz. 84, Nr 200, poz. 1683; z 2003 r. Nr 96, poz. 874, Nr 110, poz. 1039, Nr 188, poz. 1840, Nr 200, poz. 1953, Nr 203, poz. 1966; z 2004 r. Nr 92, poz. 880 i 884, Nr 96, poz. 959, Nr 123, poz. 1291) Rada Miejska Strzelina uchwala, co następuje:

§ 1

Użyte w uchwale określenia oznaczają:

- 1) nowo wybudowane budynki i budowle – budynki i budowle, których budowa została rozpoczęta po wejściu w życie uchwały,
- 2) nowe inwestycje – inwestycje związane z utworzeniem, rozbudową lub nabyciem przedsiębiorstwa, jak również rozpoczęcie w przedsiębiorstwie już istniejącym działań obejmujących dokonywanie zasadniczych zmian produktu bądź procesu produkcyjnego. Nabycie przedsiębiorstwa oznacza kupno zakładu, który został zlikwidowany lub zostałby zlikwidowany, gdyby nie został kupiony, z wyłączeniem zakupu zakładu należącego do przedsiębiorstwa znajdującego się w trudnej sytuacji finansowej,
- 3) utworzenie nowych miejsc pracy związanych z nową inwestycją – należy przez to rozumieć przyrost netto miejsc pracy w danym przedsiębiorstwie w wyniku dokonania nowej inwestycji w określonym przedziale czasu, nie dłuższym niż 3 lata od dnia zakończenia inwestycji,
- 4) działalność gospodarcza – działalność określona w ustawie z dnia 2 lipca 2004 r., o swobodzie działalności gospodarczej (Dz. U. Nr 173, poz. 1807 ze zm.),
- 5) dzień udzielenia pomocy – dzień, o którym mowa w ustawie z dnia 30 kwietnia 2004 r., o postępowaniu w sprawach dotyczących pomocy publicznej (Dz. U. Nr 123, poz. 1291)
- 6) mały przedsiębiorca – przedsiębiorca, o którym mowa w rozporządzeniu Komisji Europejskiej nr 364/2004 z dnia 25 lutego 2004 r., zmieniającym i rozszerzającym zakres rozporządzenia nr 70/2001 Komisji Europejskiej z dnia 12 stycznia 2001 r. w sprawie zastosowania art. 87 i 88 Traktatu WE w odniesieniu do pomocy państwa dla małych i średnich przedsiębiorstw (Dz. Urz. WE L 10 z 13 stycznia 2001), w celu włączenia pomocy na badania i rozwój (Dz. Urz. L 63 z 28 lutego 2004).

§ 2

1. Zwalnia się od podatku od nieruchomości grunty, budynki, budowle lub ich części stanowiące nowe in-

westycje, zajęte na prowadzenie działalności gospodarczej produkcyjnej lub usługowej podejmowanej przez małego przedsiębiorcę po raz pierwszy na terenie gminy Strzelin.

2. Zwolnienie, o którym mowa w ust. 1, przysługuje na okres jednego roku, licząc od pierwszego dnia miesiąca następującego po miesiącu, w którym rozpoczęto prowadzenie działalności gospodarczej produkcyjnej lub usługowej.
3. Jeżeli obowiązek podatkowy w podatku od nieruchomości od nowo wybudowanych budynków, budowli lub ich części powstał z dniem 1 stycznia roku następującego po roku, w którym rozpoczęto użytkowanie budynku, budowli lub ich części, zwolnienie, o którym mowa w ust. 1, przysługuje na okres jednego roku, licząc od 1 stycznia roku następującego po roku, w którym rozpoczęto prowadzenie działalności gospodarczej produkcyjnej lub usługowej.

§ 3

1. Zwalnia się od podatku od nieruchomości grunty, budynki, budowle lub ich części stanowiące nowe inwestycje związane z działalnością gospodarczą produkcyjną lub usługową, pod warunkiem utworzenia przez przedsiębiorcę co najmniej 5 nowych miejsc pracy.
2. Zwolnienie, o którym mowa w ust. 1, przysługuje od pierwszego dnia miesiąca następującego po miesiącu, w którym utworzono nowe miejsca pracy związane z nową inwestycją, a w przypadku nowo wybudowanych budynków, budowli lub ich części, od 1 stycznia roku następującego po roku, w którym rozpoczęto użytkowanie budynków, budowli lub ich części, w związku z działalnością gospodarczą produkcyjną lub usługową i utworzeniem nowych miejsc pracy związanych z nową inwestycją, na okres:
 - 1) 1 roku – jeśli w wyniku nowych inwestycji utworzono co najmniej 5 nowych miejsc pracy,
 - 2) 2 lat – jeśli w wyniku nowych inwestycji utworzono co najmniej 15 nowych miejsc pracy,
 - 3) 3 lat – jeśli w wyniku nowych inwestycji utworzono co najmniej 25 nowych miejsc pracy,
 - 4) 4 lat – jeśli w wyniku nowych inwestycji utworzono co najmniej 50 nowych miejsc pracy,

- 5) 5 lat – jeśli w wyniku nowych inwestycji utworzono co najmniej 100 nowych miejsc pracy.
3. Warunek utworzenia nowych miejsc pracy (przyrost netto miejsc pracy) uważa się za spełniony, jeżeli nowa inwestycja spowodowała wzrost liczby osób zatrudnionych w pełnym wymiarze czasu pracy w danym przedsiębiorstwie (osoby zatrudnione w niepełnym wymiarze czasu lub w okresie krótszym niż rok liczone są jako ułamki w stosunku do osób zatrudnionych przez rok na pełnym etacie) pomniejszoną o liczbę osób zwolnionych w tym czasie w związku z likwidacją stanowiska pracy, w porównaniu do średniej liczby osób zatrudnionych w okresie 12 miesięcy poprzedzających datę rozpoczęcia użytkowania nowej inwestycji.
4. Zwolnienie z podatku przysługuje, jeżeli nowo utworzone miejsca pracy zostaną utrzymane przez co najmniej 5 lat od dnia udzielenia pomocy.

§ 4

Ze zwolnienia, o którym mowa w § 3, może również skorzystać każdy przedsiębiorca, który poszerza swoją działalność. Zwolnienie z podatku obejmuje wówczas tylko nową inwestycję, zajęta na prowadzenia działalności gospodarczej produkcyjnej lub usługowej.

§ 5

W przypadku nabycia prawa do zwolnienia, przedsiębiorca składa dokumenty potwierdzające spełnienie warunków, o których mowa w § 2, § 3 i § 4, wraz z deklaracją lub informacją podatkową.

§ 6

1. W terminie do dnia 15 stycznia każdego roku podatkowego podatnik korzystający ze zwolnienia jest zobowiązany przedłożyć informacje dotyczące:
 - 1) wielkości poniesionych nakładów inwestycyjnych.
 - 2) wielkości oraz przeznaczenia pomocy publicznej uzyskanej przez przedsiębiorcę w ciągu trzech ostatnich lat przed złożeniem wniosku o jej udzielenie,
 - 3) wielkości oraz przeznaczeniu pomocy publicznej uzyskanej przez przedsiębiorcę na realizację nowych inwestycji lub tworzenie nowych miejsc pracy związanych z nową inwestycją.
2. Podatnik korzystający ze zwolnienia, o którym mowa w § 3 i § 4, dodatkowo oprócz dokumentów wymienionych w ust. 1 jest obowiązany przedłożyć, w terminie do dnia 15 stycznia każdego roku podatkowego, informacje dotyczące:
 - 1) poziomu zatrudnienia określonego w sposób, o którym mowa w § 3 ust. 3,
 - 2) kosztów zatrudnienia pracowników, z wyszczególnieniem: wynagrodzenia brutto (tj. przed opodatkowaniem) oraz obowiązkowych składek na ubezpieczenie społeczne.
3. W przypadku utraty warunków, o których mowa w § 2, § 3 i § 4, uprawniających do zwolnienia przedsiębiorca jest zobowiązany powiadomić pisemnie organ podatkowy w terminie 14 dni od dnia wystąpienia

okoliczności powodujących utratę prawa do zwolnienia.

4. Przedsiębiorca traci prawo do zwolnienia, z przyczyn wymienionych w ust. 3, od dnia jego nabycia.
5. Przedsiębiorca, który nie dopełnił obowiązku określonego w ust. 1 i ust. 2 traci prawo do zwolnienia od początku roku podatkowego, w którym wystąpiły okoliczności powodujące utratę tego prawa.
6. Przedsiębiorca, który wprowadził w błąd organ podatkowy co do spełnienia warunków uprawniających do uzyskania zwolnienia, traci prawo do zwolnienia za cały okres przez jaki korzystał ze zwolnienia.
7. Przedsiębiorca, który utracił prawo do zwolnienia z podatku od nieruchomości z powodów wymienionych w ust. 5 i ust. 6, nie może ubiegać się o ponowne uzyskanie zwolnienia przez okres 5 lat.
8. W przypadku utraty prawa do zwolnienia, o którym mowa w ust. 4, ust. 5 i ust. 6, przedsiębiorca zobowiązany jest do zapłaty należnego podatku wraz z odsetkami za zwłokę stosowanymi przy zaległościach podatkowych, poczynwszy od dnia następującego po dniu, w którym upłynął termin płatności podatku.

§ 7

Prawo do zwolnienia z podatku od nieruchomości nie dotyczy:

1. Gruntów, budynków, budowli zwolnionych z podatku od nieruchomości na podstawie przepisów ustawy z dnia 2 października 2003 roku o zmianie ustawy o specjalnych strefach ekonomicznych i niektórych ustaw (Dz. U. Nr 188, poz. 1840).

§ 8

Program pomocy regionalnej dla przedsiębiorców udzielanej w Gminie Strzelin uwzględniający warunki udzielania pomocy publicznej wynikającej z niniejszej uchwały oraz przepisów ustawy o postępowaniu w sprawach dotyczących pomocy publicznej określa odrębna uchwała.

§ 9

Pomoc regionalna nie będzie miała zastosowania w przypadku korzystania z programu pomocy de minimis, wprowadzonego odrębną uchwałą.

§ 10

Wykonanie uchwały powierza się Burmistrzowi Miasta i Gminy Strzelin.

§ 11

Uchwała wchodzi w życie po upływie 14 dni od dnia jej ogłoszenia w Dzienniku Urzędowym Województwa Dolnośląskiego.

PRZEWODNICZĄCA
RADY MIEJSKIEJ

EWA KURDYŚ

z dnia 1 czerwca 2005 r.

zmieniająca uchwałę nr XVI/135/03 Rady Gminy i Miasta w Środzie Śląskiej z dnia 28 listopada 2003 r. w sprawie innych zwolnień w podatku od nieruchomości

Na podstawie art. 18 ust. 2 pkt 8 ustawy z dnia 8 marca 1990 r. o samorządzie gminnym (Dz. U. z 2001 r. Nr 142, poz. 1591 ze zm.), art. 7 ust. 3 ustawy z dnia 12 stycznia 1991 r. o podatkach i opłatach lokalnych (Dz. U. Nr 9, poz. 31 ze zm.) Rada Miejska uchwała, co następuje:

§ 1

W § 1 w ust. 2 pkt 1 otrzymuje brzmienie:
„1) w wysokości 20% sklasyfikowane w ewidencji gruntów i budynków jako grunty zabudowane i zurbanizowane, stanowiące własność osób fizycznych, z wyjątkiem zajętych na prowadzenie działalności gospodarczej”.

§ 2

Wykonanie uchwały powierza się Burmistrzowi Środy Śląskiej.

§ 3

Uchwała wchodzi w życie po upływie 14 dni od dnia ogłoszenia w Dzienniku Urzędowym Województwa Dolnośląskiego.

PRZEWODNICZĄCY RADY

WALDEMAR WAWRZYŃSKI

2608

UCHWAŁA RADY MIEJSKIEJ GMINY GRYFÓW ŚLĄSKI

z dnia 28 czerwca 2005 r.

w sprawie regulaminu określającego wysokość minimalnych stawek wynagrodzenia zasadniczego nauczycieli zatrudnionych w szkołach i placówkach

oświatowych na terenie gminy Gryfów Śląski w 2005 roku

Na podstawie art. 18 ust. 2 pkt 15 ustawy z dnia 8 marca 1990 roku o samorządzie gminnym (tekst jednolity Dz. U. z 2001 roku Nr 142, poz. 1591 z późn. zm.), w związku z art. 30 ust. 10a ustawy z dnia 26 stycznia 1982 roku – Karta Nauczyciela (tekst jednolity z 2003 roku Nr 118, poz. 1112 z późn. zm.) Rada Miejska Gminy Gryfów Śląski uchwała, co następuje:

§ 1

Określa się wysokość minimalnych stawek wynagrodzenia zasadniczego dla nauczycieli realizujących tygodniowy obowiązkowy wymiar godzin, określony w art. 42 ust. 3 i ust. 7 ustawy z dnia 16 stycznia 1982 roku – Karta Nauczyciela.

§ 2

Wysokość minimalnych stawek wynagrodzenia zasadniczego w złotych:

Poziom wykształcenia		Stopnie awansu zawodowego
		Nauczyciel stażysta
1.	Tytuł zawodowy magistra z przygotowaniem pedagogicznym	1309
2.	Tytuł zawodowy magistra bez przygotowania pedagogicznego, tytuł zawodowy licencjata (inżyniera) z przygotowaniem pedagogicznym	1158
3.	Tytuł zawodowy licencjata (inżyniera) bez przygotowania pedagogicznego, dyplom ukończenia kolegium nauczycielskiego lub nauczycielskiego kolegium języków obcych	1000
4.	Pozostałe kwalifikacje	863

§ 3

Wykonanie uchwały powierza się Burmistrzowi Miasta i Gminy Gryfów Śląski.

§ 4

Uchwała została uzgodniona z ze strukturami związków zawodowych działającymi w oświacie.

§ 5

Uchwała wchodzi w życie po upływie 14 dni od daty ogłoszenia w Dzienniku Urzędowym Województwa Dolnośląskiego z mocą obowiązującą od dnia 1 stycznia 2005 roku na okres jednego roku, tj. do dnia 31 grudnia 2005 roku.

WICEPRZEWODNICZĄCY
RADY MIEJSKIEJ

TADEUSZ CENA

2609

UCHWAŁA RADY MIASTA LUBAŃ

z dnia 28 czerwca 2005 r.

w sprawie zmiany uchwały nr XXVI/215/2004 Rady Miasta Lubań z dnia 28 września 2004 r. w sprawie nadania statutu Miejskiemu Ośrodkowi Pomocy Społecznej w Lubaniu

Na podstawie art. 40 ust. 2 pkt 2 ustawy z dnia 8 marca 1990 r. o samorządzie gminnym (t.j. z 2001 r. Dz. U. Nr 142, poz. 1591 z późn. zm.) oraz art. 110 ust.1 ustawy z dnia 12 marca 2004 r. o pomocy społecznej (Dz. U. Nr 64, poz. 593 z późn. zm.) Rada Miasta Lubań uchwala, co następuje:

§ 1

W uchwale nr XXVI/215/2004 Rady Miasta Lubań z dnia 28 września 2004 r. w sprawie nadania statutu Miejskiemu Ośrodkowi Pomocy Społecznej w Lubaniu w § 2 ust. 2 otrzymuje brzmienie:

„2. Do zakresu działania Ośrodka należy:

- a) wykonywanie zadań własnych i zadań zleconych z zakresu administracji rządowej realizowanych przez Gminę Miejską Lubań wynikających z ustawy z dnia 12 marca 2004 roku o pomocy społecznej,
- b) przyznawanie i wypłacanie świadczeń rodzinnych na podstawie ustawy z dnia 28 listopada 2003 roku o świadczeniach rodzinnych,
- c) przyznawanie i wypłacanie zaliczek alimentacyjnych oraz prowadzenie postępowań wobec dłużników alimentacyjnych na podstawie ustawy z dnia 22 kwietnia 2005 roku o postępowaniu wobec dłużników alimentacyjnych oraz o zaliczce alimentacyjnej,
- d) wypłacanie dodatków mieszkaniowych przyznawanych na podstawie ustawy z dnia 21 czerwca 2001 roku o dodatkach mieszkaniowych,
- e) wypłacanie zasiłków oraz należności mieszkaniowych dla rodzin żołnierzy uznanych za jedy-nych żywicieli na podstawie ustawy z dnia

21 listopada 1967 roku o powszechnym obowiązku obrony Rzeczypospolitej Polskiej,

- f) przyznawanie i wypłacanie pomocy pieniężnej dla kombatantów z Państwowego Funduszu Kombatantów na podstawie ustawy z dnia 24 stycznia 1991 roku o kombatantach oraz niektórych osobach będących ofiarami represji wojennych i okresu powojennego,
- g) przeprowadzanie wywiadów środowiskowych do spraw związanych z umorzeniami wierzytelności Gminy Miejskiej Lubań.

§ 2

Wykonanie uchwały powierza się Burmistrzowi Miasta Lubań.

§ 3

Uchwała wchodzi w życie z dniem 1 września 2005 r., ale nie prędzej niż po upływie 14 dni od dnia jej ogłoszenia w Dzienniku Urzędowym Województwa Dolnośląskiego.

PRZEWODNICZĄCY RADY

MARIAN KWOLIK

2610

UCHWAŁA RADY MIASTA LUBAŃ

z dnia 28 czerwca 2005 r.

w sprawie upoważnienia Dyrektora Miejskiego Ośrodka Pomocy Społecznej w Lubaniu

Na podstawie art. 39 ust. 4 ustawy z dnia 8 marca 1990 r. o samorządzie gminnym (t.j. z 2001 r. Dz. U. Nr 142, poz. 1591 z późn. zm.) Rada Miasta Lubań uchwala, co następuje:

§ 1

Upoważnia się Dyrektora Miejskiego Ośrodka Pomocy Społecznej w Lubaniu do wydawania decyzji administracyjnych z zakresu przyznawania zaliczek alimentacyjnych i prowadzenia postępowania wobec osób zobowiązanych do alimentacji na podstawie ustawy z dnia 22 kwietnia 2005 r. o postępowaniu wobec dłużników alimentacyjnych oraz zaliczce alimentacyjnej (Dz. U. Nr 80, poz. 732). Upoważnienie obejmuje zadania własne, jak i zadania z zakresu administracji rządowej zlecone gminie.

§ 2

Wykonanie uchwały powierza się Burmistrzowi Miasta Lubań.

§ 3

Uchwała wchodzi w życie z dniem 1 września 2005 r., ale nie wcześniej niż po upływie 14 dni od dnia jej ogłoszenia w Dzienniku Urzędowym Województwa Dolnośląskiego.

PRZEWODNICZĄCY RADY

MARIAN KWOLIK

2611

UCHWAŁA RADY GMINY ZAWONIA

z dnia 28 lutego 2005 r.

w sprawie uchwalenia miejscowego planu zagospodarowania przestrzennego dla działek nr 26/10, 26/12, 26/13 i 26/14 położonych w Złotowie na obszarze gminy Zawonia

Na podstawie art. 18 ust. 2 pkt 5 i art. 40 ust. 1 ustawy z dnia 8 marca 1990 r. o samorządzie gminnym (Dz. U. z 2001 r. Nr 142, poz. 1591 z późn. zm.), art. 20 ust. 1 ustawy z dnia 27 marca 2003 r. o planowaniu i zagospodarowaniu przestrzennym (Dz. U. z 2003 r. Nr 80, poz. 717 z późn. zm.) oraz w nawiązaniu do uchwały Rady Gminy Zawonia nr IX/71/2003 z dnia 2 grudnia 2003 r. uchwala się miejscowy plan zagospodarowania przestrzennego dla działek nr 26/10, 26/12, 26/13 i 26/14 położonych w Złotowie na obszarze gminy Zawonia.

ROZDZIAŁ I

PRZEPISY OGÓLNE

§ 1

Przedmiot ustaleń miejscowego planu obejmuje zakres zgodny z art. 15 ust. 2 ustawy o planowaniu i zagospodarowaniu przestrzennym.

§ 2

Ilekróć w dalszych przepisach niniejszej uchwały jest mowa o:

1. **przepisach szczególnych i odrębnych** – należy przez to rozumieć przepisy ustaw wraz z aktami wykonawczymi oraz ograniczenia w dysponowaniu terenem wynikające z prawomocnych decyzji administracyjnych,

2. **obszarze** – należy przez to rozumieć cały obszar objęty granicami opracowania,
3. **terenie** – należy przez to rozumieć część obszaru wyodrębnioną liniami rozgraniczającymi lub granicą opracowania,
4. **wysokości ściany** – należy przez to rozumieć wysokość liczoną od poziomu otaczającego terenu (średnia dla narożników) do okapu,
5. **nieznaczne przesunięcie** – przesunięcie o nie więcej niż o 5 metrów od występującego na rysunku planu przebiegu linii.
6. **zamknięcie widokowe** – element zagospodarowania działki (ściana budynku, zieleń, obiekt małej architektury) zamykający od strony drogi widok w głąb terenu.

§ 3

Integralną część uchwały stanowią następujące załączniki do uchwały:

1. załącznik nr 1 – rysunek planu w skali 1:1000, wykonany na mapie sytuacyjno-wysokościowej w skali 1:1000,
2. załącznik nr 2 – Rozstrzygnięcie o sposobie realizacji, zapisanych w planie, inwestycji z zakresu infrastruktury technicznej, które należą do zadań własnych gminy oraz zasadach ich finansowania.

§ 4

1. Obowiązującymi ustaleniami planu są następujące oznaczenia graficzne na rysunku planu:
 - 1) Granice obszaru objętego planem.
 - 2) Symbole przeznaczenia terenów.
 - 3) Obowiązujące linie rozgraniczające tereny o różnym przeznaczeniu i różnych zasadach zagospodarowania.
 - 4) Linie rozgraniczające, które mogą ulec nieznacz-nemu przesunięciu.
 - 5) Obowiązująca linia zabudowy.
 - 6) Nieprzekraczalna linia zabudowy.
 - 7) Zamknięcie widokowe.
 - 8) Granica strefy „K” ochrony konserwatorskiej.
2. Ponadto na rysunku planu występują następujące oznaczenia, niebędące obowiązującymi ustaleniami planu:
 - 1) Granica gminy,
 - 2) Oznaczenia dróg publicznych, przyległych do obszaru – K1, K2.

ROZDZIAŁ II

Ustalenia szczegółowe

§ 5

Ustala się następujące planowane przeznaczenia dla terenów wyodrębnionych liniami rozgraniczającymi i oznaczonymi odpowiednio symbolami na rysunku planu:

1. **MN,U** – tereny zabudowy mieszkaniowej jednorodzinnej i usługowej. Planuje się wprowadzanie usług komercyjnych, nieuciążliwych takich jak: gabinety, pracownie, biura, obsługa firm, handel detaliczny, gastronomia, rekreacja, turystyka. Usługi nie mogą powodować pogorszenia warunków środowiska i zdrowia ludzi. Usługi nie mogą należeć do inwestycji mogących wymagać sporządzenia raportu o oddziaływaniu inwestycji na środowisko.
2. **MN** – tereny zabudowy mieszkaniowej jednorodzinnej wolno stojącej.
3. **ZL** – tereny lasów. Przeznaczenie dopuszczalne zgodnie z przepisami szczególnymi i odrębnymi, Zagospodarowanie – teren istniejących lasów. Dopuszcza się zagospodarowanie dla celów turystycznych zgodnie z przepisami odrębnymi.
4. **ZP** – teren zieleni urządzonej,
5. **KD** – tereny dróg publicznych,
6. **KDW** – tereny dróg wewnętrznych,
7. **EE** – tereny stacji transformatorowych.

§ 6

Zasady ochrony i kształtowania ładu przestrzennego.

1. Ład przestrzenny należy rozumieć jako takie ukształtowanie przestrzeni, które tworzy harmonijną całość oraz uwzględnia w uporządkowanych relacjach wszelkie uwarunkowania i wymagania funkcjonalne, społeczno-gospodarcze, środowiskowe, kulturowe oraz kompozycyjno-estetyczne.
2. Za podstawę ochrony i kształtowania ładu przestrzennego przyjmuje się:
 - 1) Ustalenia funkcjonalno-przestrzenne „Studium ...”,
 - 2) Ochronę walorów środowiska przyrodniczego i kulturowego.
3. Przyjmuje się ustalony w „Studium..” układ funkcjonalno-przestrzenny.
4. Na obszarze objętym planem nie występują elementy zagospodarowania przestrzennego, które wymagają ochrony oraz elementy zagospodarowania przestrzennego, które wymagają rewaloryzacji.
5. Ukształtowania wymaga cały zespół zabudowy zlokalizowany na obszarze objętym planem. Kształtowanie zespołu zabudowy musi być zgodne z zapisami zawartymi w § 9 – § 14 uchwały.

§ 7

Zasady ochrony środowiska, przyrody i krajobrazu kulturowego.

1. Obszar objęty planem leży w granicach terenu górniczego złoża gazu ziemnego „Czeszów”.
2. Ze względu na znikome oddziaływanie terenu górniczego na istniejące i projektowane zagospodarowanie terenu nie wprowadza się ograniczeń w zabudowie i zagospodarowaniu terenów.
3. Na obszarze objętym opracowaniem nie występują tereny narażone na niebezpieczeństwo powodzi czy zagrożone osuwaniem mas ziemnych.
4. Ustala się zakaz wprowadzania nieoczyszczonych ścieków do gruntu, zanieczyszczenia terenu olejami i ich pochodnymi oraz stosowania środków chemicznej ochrony roślin należących do I i II klasy trucizn.
5. Planowane zamierzenia inwestycyjne podlegają uzgodnieniu z Powiatowym Inspektorem Sanitarnym w Trzebnicy.
6. Tereny oznaczone symbolami MN, MN,U należą, ze względu na dopuszczalne poziomy hałasu, do terenów przeznaczonych pod zabudowę mieszkaniową.

§ 8

Ustala się następujące zasady ochrony dziedzictwa kulturowego i zabytków oraz dóbr kultury współczesnej;

1. Ze względu na położenie obszaru w pobliżu znanych znalezisk archeologicznych wszelkie zamierzenia inwestycyjne, wymagające wykonania prac ziemnych na obszarze objętym planem podlegają następującym ustaleniom:
 - 1) Przed przystąpieniem do robót ziemnych związanych z realizacją zamierzeń inwestycyjnych inwestor jest zobowiązany do pisemnego powiadomienia Wojewódzkiego Konserwatora Zabytków z siedmiodniowym wyprzedzeniem, w celu przeprowadzenia inspekcji archeologiczno-konserwatorskiej.

- 2) W przypadku odkrycia zabytków archeologicznych na terenie objętym planem należy wstrzymać prace ziemne i powiadomić Dolnośląskiego Wojewódzkiego Konserwatora Zabytków.
2. Dla części obszaru objętego planem ustala się strefę K, w której działania konserwatorskie zmierzają do ochrony krajobrazu naturalnego oraz likwidowania elementów dysharmonizujących. Granicę strefy przedstawia się na rysunku planu. Ustalenia dla zabudowy zostały zawarte w § 10 i § 11 uchwały.

§ 9

Wymagania wynikające z potrzeb kształtowania przestrzeni publicznych.

1. Ustala się, że ogólnodostępne tereny publiczne stanowi teren drogi, oznaczonej symbolem KDD, oraz teren poszerzenia drogi, oznaczony symbolem 3K.
2. Zadaniem terenów publicznych jest:
 - 1) zapewnienie możliwości obsługi komunikacji kołowej i pieszej,
 - 2) zapewnienie możliwości prowadzenia sieci infrastruktury technicznej.
3. W obrębie przestrzeni publicznej dopuszcza się umieszczanie elementów informacji turystycznej, plansz reklamowych i niezbędnych dla nich elementów małej architektury z wyjątkiem lokalizacji niezapewniających:
 - 1) bezpieczeństwa pieszych i ruchu pojazdów,
 - 2) spełnienia przepisów szczególnych, w tym techniczno-budowlanych.

§ 10

Parametry i wskaźniki kształtowania zabudowy oraz zagospodarowania terenu dla terenów oznaczonych symbolem 1MN,U, 2MN,U.

1. Dopuszcza się realizację wyłącznie funkcji mieszkaniowej lub usługowej, bądź łączenie obu funkcji.
2. Na każdej z działek zabudowy mieszkaniowej i usługowej planuje się jednego budynku mieszkalnego i jednego budynku usługowego oraz dopuszcza się lokalizację obiektu gospodarczego i garażu.
3. Ustala się obowiązujące linie zabudowy, których przebieg przedstawia się na rysunku planu.
4. Ustala się nieprzekraczalne linie zabudowy, których przebieg przedstawia się na rysunku planu.
5. Ustala się maksymalną wysokość ściany:
 - 1) dla budynków mieszkalnych i usługowych – 6,0 m,
 - 2) dla budynków gospodarczych i garaży – 3,5 m.
6. Ustala się następującą geometrię dachów budynków:
 - 1) Dachy wszystkich budynków skośne, dwuspadowe, o nachyleniu połaci 35–45°, przy czym dopuszcza się wprowadzenie lukarn i innych elementów wzbogacających formę dachów.
 - 2) Maksymalna wysokość kalenicy:
 - a) dla budynków mieszkalnych i usługowych – 9,0 m,
 - b) dla budynków gospodarczych i garaży – 7,0 m.
 - 3) Nie dopuszcza się stosowania dachów o mijających się kalenicach.
7. Ze względu na to, że przez tereny przebiegają rowy melioracyjne zamierzenia inwestycyjne w zakresie

gospodarki wodnej podlegają uzgodnieniu z Dolnośląskim Zarządem Melioracji i Urządzeń Wodnych we Wrocławiu, Inspektorat w Trzebnicy.

§ 11

Parametry i wskaźniki kształtowania zabudowy oraz zagospodarowania terenu dla terenów oznaczonych symbolem 5MN, 7MN, 8MN, 9MN.

1. Na każdej z działek zabudowy mieszkaniowej planuje się budowę budynku mieszkalnego i dopuszcza się budowę jednego budynku gospodarczego oraz garażu.
2. Ustala się obowiązujące linie zabudowy, których przebieg przedstawia się na rysunku planu.
3. Ustala się nieprzekraczalne linie zabudowy, których przebieg przedstawia się na rysunku planu.
4. Ustala się lokalizację zamknięć widokowych i przedstawia na rysunku planu.
5. Ustala się maksymalną wysokość ściany:
 - 1) Dla budynków mieszkalnych – 4,5 m.
 - 2) Dla budynków gospodarczych i garaży – 3,5 m.
6. Ustala się następującą geometrię dachów budynków:
 - 1) Dachy wszystkich budynków skośne, dwuspadowe, o nachyleniu połaci 35–45°, przy czym dopuszcza się wprowadzenie lukarn i innych elementów wzbogacających formę dachów.
 - 2) Maksymalna wysokość kalenicy:
 - 1) dla budynków mieszkalnych i usługowych – 8,0 m,
 - 2) dla budynków gospodarczych i garaży – 6,0 m.
 - 3) Nie dopuszcza się stosowania dachów o mijających się kalenicach.

§ 12

Parametry i wskaźniki kształtowania zabudowy oraz zagospodarowania terenu dla terenów oznaczonych symbolem 6ZP.

1. Podstawowym przeznaczeniem są usługi rekreacji obsługujące tereny mieszkaniowe.
2. Wyznacza się jedną działkę i nie dopuszcza się podziału terenu na działki.
3. Zagospodarowanie terenu będzie stanowić istniejący zbiornik wodny zieleń, ścieżki, terenowe urządzenia rekreacyjne.
4. Minimalny wskaźnik zieleni na działce – 30%.
5. Nie dopuszcza się realizacji zabudowy kubaturowej.

§ 13

Szczegółowe zasady i warunki podziału nieruchomości.

1. Planuje się podział terenów, oznaczonych symbolem 1MN,U, 2MN,U, 5MN, 7MN, 8MN, 9MN na działki budowlane, przy zachowaniu następujących wymogów:
 - 1) Minimalna powierzchnia działki – 0.25 ha.
 - 2) Minimalna szerokość frontu – 35 metrów.
2. Przybliżony podział na działki budowlane przedstawia się na rysunku planu.
3. Wyznacza się pasy terenu, oznaczone symbolem 3K wzdłuż drogi publicznej – działki nr 25, oznaczonej symbolem K1, przeznaczone na jej poszerzenie.

§ 14

Szczególne warunki zagospodarowania terenów oraz ograniczenia w ich użytkowaniu, w tym zakaz zabudowy.

1. Wprowadza się zakaz zabudowy dla terenów oznaczonych na rysunku planu symbolem ZL.
2. Poza tym, na obszarze objętym planem nie występują inne tereny wymagające ustalenia szczególnych warunków zagospodarowania terenów oraz ograniczeń w ich użytkowaniu.

§ 15

Zasady modernizacji, budowy i rozbudowy systemów komunikacji i infrastruktury technicznej.

1. Dojazd do obszaru będzie stanowić publiczna droga gminna – działka nr 25, oznaczona symbolem K1.
2. Obsługę komunikacyjną obszaru będą stanowić następujące drogi:
 - 1) Istniejące drogi gminne, otaczające obszar:
 - a) Droga gminna oznaczona symbolem K1 – działka nr 25,
 - b) Droga gminna oznaczona symbolem K2 – działka nr 27.
 - 2) Drogi projektowane:
 - a) pętla drogi publicznej dojazdowej oznaczona symbolem KDD, o szerokości 10 metrów w liniach rozgraniczających,
 - b) drogi wewnętrzne, o charakterze ciągów pieszo-jezdnych, o szerokości 6 metrów w liniach rozgraniczających oznaczone symbolem KDW. Drogi wewnętrzne są zakończone placami do zawracania o wymiarach nie mniejszych niż 12 x 12 metrów.
3. Planuje się rezerwę terenu na poszerzenie drogi publicznej oznaczonej symbolem K1 – do szerokości 12 metrów w liniach rozgraniczających.
4. Ustala się następujące zasady dotyczące miejsc postojowych:
 - 1) w granicach poszczególnych nieruchomości znajdujących się na obszarze objętym planem należy zapewnić lokalizację niezbędnej ilości miejsc postojowych,
 - 2) ustala się wskaźniki dotyczące ilości miejsc postojowych:
 - a) dla zabudowy mieszkaniowej – 2 miejsca postojowe/dom jednorodzinny,
 - b) dla funkcji usługowych:
 - gastronomia – 1 m.p. na 4 do 6 m² powierzchni części konsumpcyjnej,
 - sklepy – 1 m.p. na 40 m², nie mniej niż 2 m.p. na sklep,
 - hotel (motel) – nie mniej niż 1 m.p. na 3 miejsca noclegowe,
 - inne usługi, biura itp. – minimum 3 m.p./100 m² powierzchni użytkowej,
 - 3) dla terenów i budynków łączących funkcje usługowe i mieszkaniowe należy przyjmować sumę liczby miejsc postojowych liczone dla obu funkcji,
 5. Na obszarze dopuszcza się lokalizowanie niezbędnych urządzeń i sieci infrastruktury technicznej

- zgodnie z przepisami szczególnymi i odrębnymi z wyjątkiem prowadzenia linii energetycznych wysokiego napięcia i gazociągów wysokiego ciśnienia.
6. W miarę możliwości sieci infrastruktury technicznej należy prowadzić na warunkach określonych w przepisach szczególnych w liniach rozgraniczających drogi publicznej i dróg wewnętrznych.
 7. Zaopatrzenie w wodę do celów bytowo-gospodarczych i przeciwpożarowych odbywać się będzie z komunalnej sieci wodociągowej, która będzie przebiegać w drodze gminnej – działce nr 25.
 8. Gromadzenie i usuwanie ścieków:
 - 1) docelowo przewiduje się skanalizowanie terenu i odprowadzenie ścieków sanitarnych do komunalnej oczyszczalni ścieków,
 - 2) do czasu skanalizowania terenu dopuszcza się stosowanie zbiorników bezodpływowych,
 - 3) wody opadowe będą odprowadzane na teren własnych działek,
 - 4) urządzenia melioracyjne nie mogą być wykorzystywane do usuwania zanieczyszczeń z terenów zabudowy.
 9. Gromadzenie i unieszkodliwianie odpadów komunalnych będzie odbywać się zgodnie z odpowiednią uchwałą Rady Gminy w sprawie ustalenia szczegółowych zasad utrzymania czystości i porządku na terenie gminy.
 10. Zaopatrzenie w ciepło będzie odbywać się z lokalnych źródeł ciepła, spełniających wymogi przepisów odrębnych.
 11. Zasady zaopatrzenia w energię elektryczną:
 - 1) przewiduje się zaopatrzenie w energię elektryczną do celów oświetleniowych oraz grzewczych,
 - 2) dla zaopatrzenia obszaru w energię elektryczną planuje się realizację linii zasilającej średniego napięcia oraz stacji transformatorowych,
 - 3) tereny, przeznaczone na lokalizację stacji oznacza się na rysunku planu symbolem 4EE i 10EE.

§ 16

Sposób i termin tymczasowego zagospodarowania, urządzania i użytkowania terenów.

Do czasu realizacji planu obowiązuje dotychczasowy sposób użytkowania terenu.

ROZDZIAŁ III

USTALENIA KOŃCOWE

§ 17

Ustala się stawkę procentową, na podstawie której ustala się opłatę, o której mowa w art. 36 ust. 4 ustawy o planowaniu i zagospodarowaniu przestrzennym, z tytułu wzrostu wartości nieruchomości w wysokości 1%.

§ 18

Wykonanie uchwały powierza się Wójtowi Gminy Zawonia.

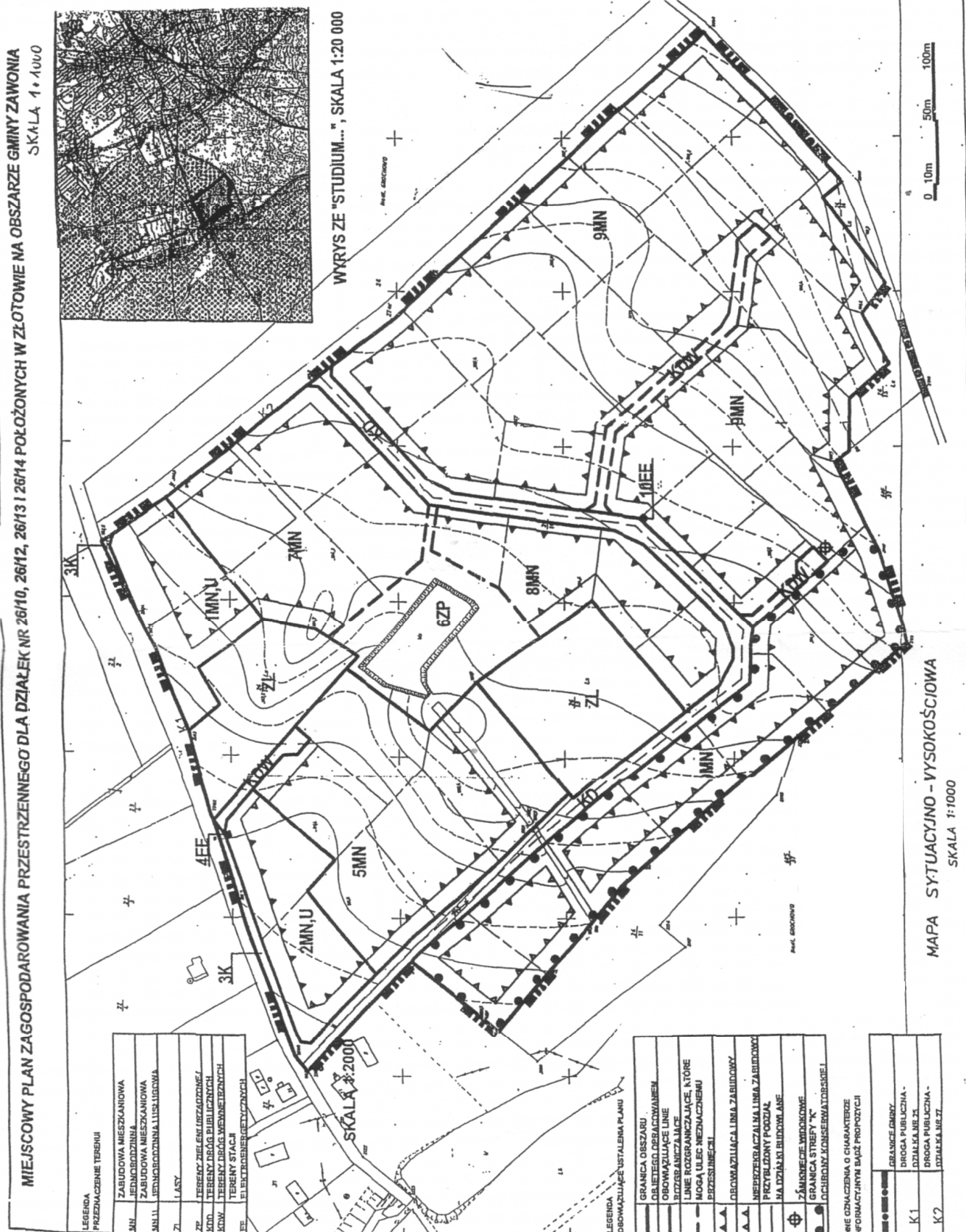
§ 19

Uchwała wchodzi w życie po upływie 30 dni od daty opublikowania w Dzienniku Urzędowym Województwa Dolnośląskiego.

PRZEWODNICZĄCY
RADY GMINY

FRANCISZEK BORYCKI

Załącznik nr 1 do uchwały Rady
Gminy Zawonia z dnia 28 lutego
2005 r. (poz. 2611)



**Załącznik nr 2 do uchwały Rady
Gminy Zawonia z dnia 28 lutego
2005 r. (poz. 2611)**

Rozstrzygnięcie Rady Gminy Zawonia o sposobie realizacji, zapisanych w miejscowym planie zagospodarowania przestrzennego dla działek nr 26/10, 26/12, 26/13 i 26/14 położonych w Złotowie na obszarze gminy Zawonia, inwestycji z zakresu infrastruktury technicznej, które należą do zadań własnych gminy oraz zasadach ich finansowania, zgodnie z przepisami

o finansach publicznych

Na podstawie art. 20 ust. 1 ustawy z dnia 27 marca 2003 roku o planowaniu i zagospodarowaniu przestrzennym (Dz. U. Nr 80 z 2003 r., poz. 717 z późn. zm.) i art. 7 ust. 1 ustawy z dnia 8 marca 1990 r. o samorządzie gminnym (Dz. U. Nr 142/2001, poz. 1592 ze zm.), art. 111 ust. 2 pkt 1 ustawy z dnia 26 listopada 1998 roku o finansach publicznych (Dz. U. Nr 15/2003, poz. 148) Rada Gminy Zawonia rozstrzyga, co następuje:

§ 1

W projekcie miejscowego planu zagospodarowania przestrzennego zapisane są następujące inwestycje z zakresu infrastruktury technicznej, które należą do zadań własnych gminy:

1. Budowa publicznych dróg gminnych.
2. Budowa sieci wodociągowej.

§ 2

Koszt wykonania powyższych inwestycji wyniosą łącznie około 711.000,00 złotych. Wpływy gminy z tytułu uchwalenia miejscowego planu wyniosą około 732.000,00 złotych.

§ 3

Powyższe inwestycje z zakresu infrastruktury technicznej zostaną wykonane zgodnie z Wieloletnimi Planami Inwestycyjnym gminy Zawonia w latach 2008–2020.

§ 4

Zasady finansowania inwestycji z zakresu infrastruktury technicznej, które należą do zadań własnych gminy będą zgodne z wymogami przepisów, w tym będą pochodzić z budżetu gminy oraz dotacji.

2612

UCHWAŁA RADY GMINY ZAWONIA

z dnia 28 lutego 2005 r.

w sprawie uchwalenia miejscowego planu zagospodarowania przestrzennego dla działek nr 787/3, 787/4, 787/5, 789/4 i 789/5 i części działki nr 788 położonych w Czeszowie na obszarze gminy Zawonia

Na podstawie art. 18 ust. 2 pkt 5 i art. 40 ust. 1 ustawy z dnia 8 marca 1990 r. o samorządzie gminnym (Dz. U. z 2001 r. Nr 142, poz. 1591 z późniejszymi zmianami), art. 20 ust. 1 ustawy z dnia 27 marca 2003 r. o planowaniu i zagospodarowaniu przestrzennym (Dz. U. z 2003 r., Nr 80, poz. 717 z późniejszymi zmianami) oraz w nawiązaniu do uchwały Rady Gminy Za-

wonia nr X/77/2004 z dnia 19 marca 2004 r. Rada Gminy Zawonia uchwala, co następuje:

Uchwala się miejscowy plan zagospodarowania przestrzennego dla działek nr 787/3, 787/4, 787/5, 789/4 i 789/5 i części działki nr 788 położonych w Czeszowie na obszarze gminy Zawonia

R O Z D Z I A Ł I

Przepisy ogólne

§ 1

Przedmiot ustaleń miejscowego planu obejmuje zakres zgodny z art. 15 ust. 2 ustawy o planowaniu i zagospodarowaniu przestrzennym.

§ 2

Ilekcroć w dalszych przepisach niniejszej uchwały jest mowa o:

1. **przepisach szczególnych i odrębnych** – należy przez to rozumieć przepisy ustaw wraz z aktami wykonawczymi,
2. **obszarze** – należy przez to rozumieć cały obszar objęty granicami opracowania,
3. **teren** – należy przez to rozumieć część obszaru wyodrębnioną liniami rozgraniczającymi lub granicą opracowania,
4. **nieznaczne przesunięcie** – przesunięcie o nie więcej niż o 10 metrów od występującego na rysunku planu przebiegu linii.

§ 3

Integralną część uchwały stanowią następujące załączniki do uchwały:

1. **załącznik nr 1** – rysunek planu w skali 1:5000, wykonany na mapie ewidencji gruntów w skali 1:5000,
2. **załącznik nr 2** – Rozstrzygnięcie o sposobie realizacji, zapisanych w planie, inwestycji z zakresu infrastruktury technicznej, które należą do zadań własnych gminy oraz zasadach ich finansowania.

§ 4

1. Obowiązującymi ustaleniami planu są następujące oznaczenia graficzne na rysunku planu:
 - 1) Granice obszaru objętego planem.
 - 2) Symbole przeznaczenia terenów.
 - 3) Obowiązujące linie rozgraniczające tereny o różnym przeznaczeniu i różnych zasadach zagospodarowania.
 - 4) Linie rozgraniczające, które mogą ulec nieznacznemu przesunięciu.
 - 5) Przebieg gazociągu wysokoprężnego DN500 wraz ze strefą kontrolowaną.
2. Ponadto na rysunku planu występuje oznaczenie granicy gminy niebędące obowiązującym ustaleniem planu.

R O Z D Z I A Ł II

Ustalenia szczegółowe

§ 5

1. Plan miejscowy sporządza się w celu przeznaczenia gruntów do zalesienia oraz w celu wprowadzenia zakazu zabudowy.

2. Ustala się następujące planowane przeznaczenia dla terenów wyodrębnionych liniami rozgraniczającymi i oznaczonymi odpowiednio symbolami na rysunku planu:

- 1) **ZL** – tereny lasów. Przeznaczenie dopuszczalne zgodnie z przepisami szczególnymi i odrębnymi. Dopuszcza się zagospodarowanie dla celów turystycznych zgodnie z przepisami odrębnymi oraz lokalizację wykorzystywanych dla potrzeb gospodarki leśnej budynków i budowli.
- 2) **R** – tereny roli. Dla terenów obowiązuje zakaz wprowadzania jakiegokolwiek zabudowy kubaturowej.

§ 6

Zasady ochrony i kształtowania ładu przestrzennego.

1. Na obszarze nie występują elementy zagospodarowania przestrzennego, które wymagają ochrony ani elementy zagospodarowania przestrzennego, które wymagają ukształtowania lub rewitalizacji.

§ 7

Zasady ochrony środowiska, przyrody i krajobrazu kulturowego.

1. Na obszarze objętym opracowaniem nie występują tereny narażone na niebezpieczeństwo powodzi czy zagrożone osuwaniem mas ziemnych.
2. Ustala się zakaz wprowadzania nieoczyszczonych ścieków do gruntu, zanieczyszczenia terenu olejami i ich pochodnymi oraz stosowania środków chemicznej ochrony roślin należących do I i II klasy trucizn.
3. Obszar jest położony w obrębie Głównego Zbiornika Wód Podziemnych GZWP nr 303 „Pradolina Barycz – Głogów”, który gromadzi wody w czwartorzędowych utworach porowych.
4. Inwestycje w obrębie GZWP muszą spełniać wymogi przepisów szczególnych i odrębnych.
5. Ze względu na to, że przez obszar objęty planem przebiegają rowy melioracyjne zamierzenia inwestycyjne w zakresie gospodarki wodnej podlegają uzgodnieniu z Dolnośląskim Zarządem Melioracji i Urządzeń Wodnych we Wrocławiu, Inspektorat w Trzebnicy.

§ 8

Ustala się następujące zasady ochrony dziedzictwa kulturowego i zabytków oraz dóbr kultury współczesnej.

1. Przed przystąpieniem do robót ziemnych związanych z realizacją zamierzeń inwestycyjnych inwestor zobowiązany jest do pisemnego powiadomienia Dolnośląskiego Wojewódzkiego Konserwatora Zabytków z siedmiodniowym wyprzedzeniem, w celu przeprowadzenia inspekcji archeologiczno-konserwatorskiej.

2. W przypadku odkrycia zabytków archeologicznych na obszarze należy wstrzymać prace ziemne i powiadomić Dolnośląskiego Wojewódzkiego Konserwatora Zabytków.

§ 9

Wymagania wynikające z potrzeb kształtowania przestrzeni publicznych.

1. Na obszarze objętym planem nie wyznacza się żadnych przestrzeni publicznych.
2. Nie określa się zasad umieszczania w przestrzeni publicznej obiektów małej architektury, nośników reklamowych, tymczasowych obiektów usługowo-handlowych, urządzeń technicznych i zieleni.
3. Nie określa się nakazów, zakazów, dopuszczeń i ograniczeń w zagospodarowaniu terenów.

§ 10

Parametry i wskaźniki kształtowania zabudowy oraz zagospodarowania terenu dla terenów oznaczonych symbolem ZL.

1. Tereny oznaczone symbolem ZL przeznacza się na tereny lasów.
2. Na terenach planuje się wykonanie zalesień.
3. Na terenach dopuszcza się lokalizację zespołów zabudowy służącej potrzebom gospodarki leśnej, pod warunkiem, że powierzchnia lasu, zlokalizowanego w granicach obszaru objętego planem, będąca własnością inwestora lokalizującego zespół zabudowy i przeznaczona do obsługi przez zabudowę nie może być mniejsza niż 8 ha.
4. Dla zespołów zabudowy wprowadza się następujące ustalenia:
 - 1) W zespole zabudowy planuje się budowę jednego budynku mieszkalnego i budynków gospodarczych.
 - 2) Ustala się maksymalną wysokość ściany:
 - a) dla budynków mieszkalnych – 4,5 m,
 - b) dla budynków gospodarczych – 3,5 m.
 - 3) Ustala się następującą geometrię dachów budynków:
 - a) Dachy wszystkich budynków skośne, dwuspadowe, o nachyleniu połaci 35–45°, przy czym dopuszcza się wprowadzenie lukarn i innych elementów wzbogacających formę dachów,
 - b) Maksymalna wysokość kalenicy:
 - dla budynków mieszkalnych – 9,0 m,
 - dla budynków gospodarczych – 7,0 m.
 - 4) Nie dopuszcza się stosowania dachów o mijających się kalenicach.

§ 11

Szczegółowe zasady i warunki scalania i podziału nieruchomości.

1. Na obszarze nie wyznacza się terenów objętych scalaniem i podziałem nieruchomości.
2. Nie określa się parametrów działek uzyskiwanych w wyniku scalania i podziału nieruchomości.

§ 12

Zasady modernizacji, budowy i rozbudowy systemów komunikacji i infrastruktury technicznej.

1. Dojazd do obszaru będzie odbywać się z działki gminnej nr 868.
2. Przez obszar przebiega projektowany gazociąg wysokoprężny DN 500.
3. Przebieg gazociągu przedstawia się na rysunku planu.
4. Wyznacza się strefę kontrolowaną, o szerokości 5 metrów od osi gazociągu, w której wszelkie działania muszą być zgodne z wymogami przepisów szczególnych i odrębnych.
5. Na obszarze dopuszcza się lokalizowanie niezbędnych urządzeń i sieci infrastruktury technicznej zgodnie z przepisami szczególnymi i odrębnymi z wyjątkiem prowadzenia linii energetycznych wysokiego napięcia.
6. Zaopatrzenie w wodę do celów bytowych, gospodarczych i przeciwpożarowych odbywać się będzie z indywidualnych ujęć wody, zgodnych z wymogami przepisów szczególnych i odrębnych.
7. Gromadzenie i usuwanie ścieków bytowych będzie się odbywać poprzez stosowanie zbiorników bezodpływowych i okresowe wywożenie ścieków do komunalnej oczyszczalni ścieków.
8. Ścieki opadowe będą odprowadzane bezpośrednio do gruntu.
9. Gromadzenie i unieszkodliwianie odpadów komunalnych będzie odbywać się zgodnie z odpowiednią uchwałą Rady Gminy w sprawie ustalenia szczegółowych zasad utrzymania czystości i porządku na terenie gminy.
10. Zaopatrzenie w ciepło będzie odbywać się z lokalnych źródeł ciepła, spełniających wymogi przepisów odrębnych.
11. Zaopatrzenie w energię elektryczną będzie odbywać się zgodnie z warunkami technicznymi wydanymi przez Energię Pro Koncern Energetyczny S.A.

§ 13

Sposób i termin tymczasowego zagospodarowania, urządzania i użytkowania terenów.

Do czasu realizacji planu obowiązuje dotychczasowy sposób użytkowania terenu

R O Z D Z I A Ł III

Ustalenia końcowe

§ 14

Ustala się stawkę procentową, na podstawie której ustala się opłatę, o której mowa w art. 36 ust. 4 ustawy o planowaniu i zagospodarowaniu przestrzennym, z tytułu wzrostu wartości nieruchomości w wysokości 1%.

§ 15

Wykonanie uchwały powierza się Wójtowi Gminy Zawonia.

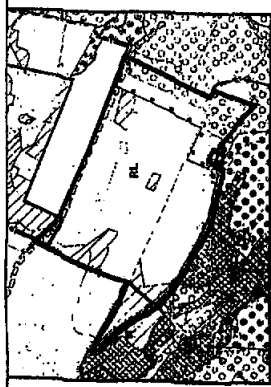
§ 16

Uchwała wchodzi w życie po upływie 30 dni od daty opublikowania w Dzienniku Urzędowym Województwa Dolnośląskiego.

PRZEWODNICZĄCY
RADY GMINY

FRANCISZEK BORYCKI

**Załącznik graficzny nr 1 do uchwały
Rady Gminy Zawonia z dnia 28 lutego
2005 r. (poz. 2612)**



WYRYS ZE "STUDNIUM...", SKALA 1:20 000

LEGENDA
PRZEZNACZENIE TERENU

ZL	LASY
R	TERENY ROLNICZE

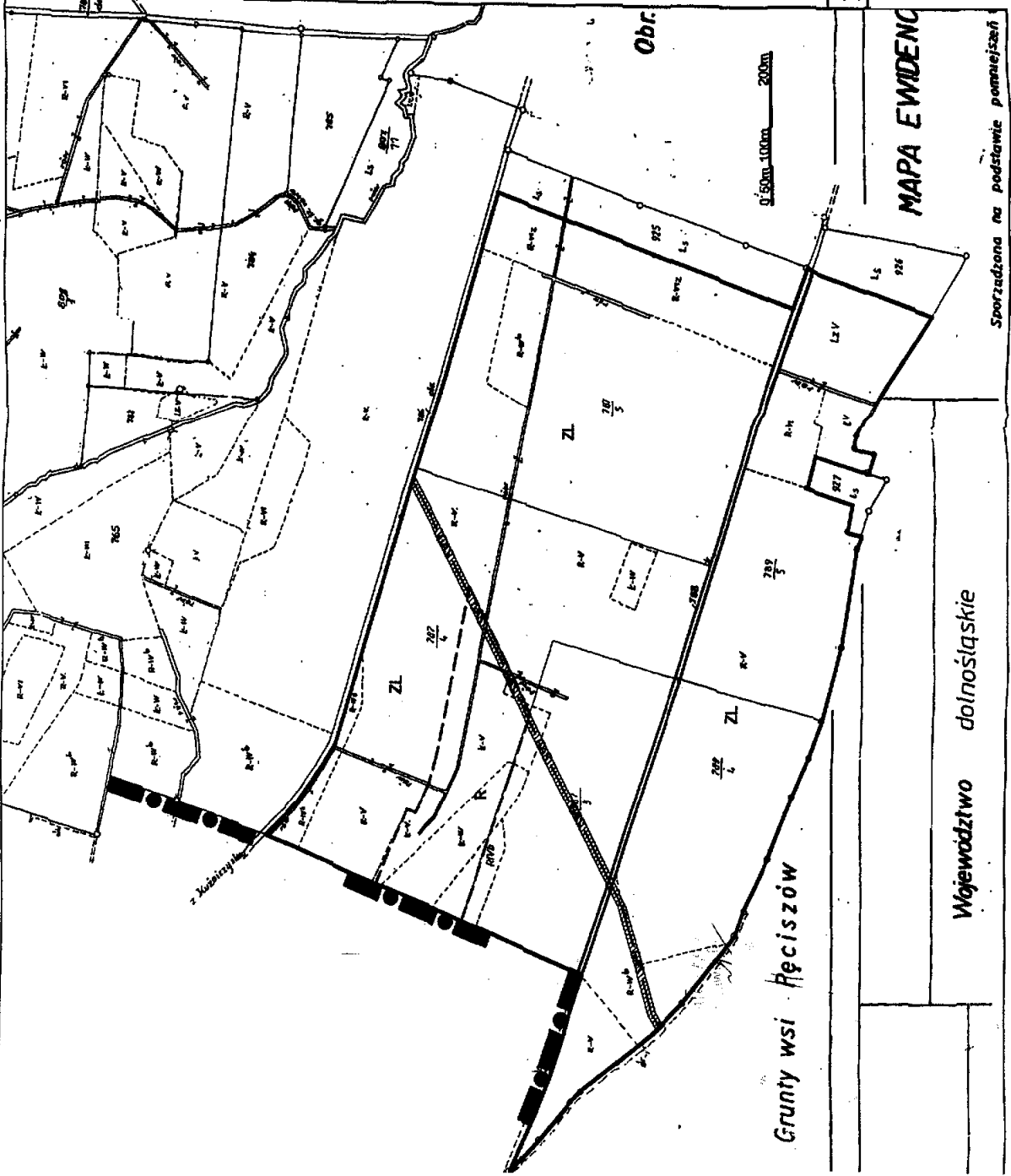
OBOWIĄZUJĄCE USTALENIA PLANU

[Symbol: solid line]	GRANICA OBSZARU OBJĘTEGO OBRACOWANIEM
[Symbol: dashed line]	OBOWIĄZUJĄCE LINIE ROZGRANICZAJĄCE
[Symbol: dash-dot line]	LINIE ROZGRANICZAJĄCE, KTÓRE MOGĄ ULEC WIEZNAMENIU PRZESUNIĘCIU
[Symbol: dotted line]	PRZEBIEG GAZOCIĄGU WYSOKO- PRĘZNEGO DN 500 WRAZ ZE STREFĄ KONTROLOWANĄ

INNE OZNACZENIA O CHARAKTERZE
INFORMACYJNYM

[Symbol: thick dashed line]	GRANICA GMINY
-----------------------------	---------------

Wydział Geodezji i Kartografii, ul. Koszalińska 11, 60-114 Poznań, tel. 61 831 44 20, 20 72



Załącznik nr 2 do uchwały Rady Gminy Zawonia z dnia 28 lutego 2005 r. (poz. 2612)

Rozstrzygnięcie Rady Gminy Zawonia o sposobie realizacji, zapisanych w miejscowym planie zagospodarowania przestrzennego dla działek nr 787/3, 787/4, 787/5, 789/4 i 789/5 i części działki nr 788 położonych w Czeszowie na obszarze gminy Zawonia, inwestycji z zakresu infrastruktury technicznej, które należą do zadań własnych gminy oraz zasadach ich finansowania,

zgodnie z przepisami o finansach publicznych

Na podstawie art. 20 ust. 1 ustawy z dnia 27 marca 2003 roku o planowaniu i zagospodarowaniu przestrzennym (Dz. U. Nr 80/2003, poz. 717 z późniejszymi zmianami) i art. 7 ust. 1 ustawy z dnia 8 marca 1990 r. o samorządzie gminnym (Dz. U. Nr 142/2001, poz. 1592 ze zmianami), art. 111 ust. 2 pkt 1 ustawy z dnia 26 listopada 1998 roku o finansach publicznych (Dz. U. Nr 15/2003, poz. 148) Rada Gminy Zawonia rozstrzyga, co następuje:

§ 1

Realizacja zamierzeń inwestycyjnych określonych w projekcie miejscowego planu nie wymaga ponoszenia kosztów z budżetu gminy na wykonanie inwestycji z zakresu infrastruktury technicznej, które są zadaniami własnymi gminy.

§ 2

Ustalone w miejscowym planie zagospodarowania przestrzennego przeznaczenia terenów (zalesienie i rola) nie wymagają wyposażenia w sieci i urządzenia infrastruktury technicznej ani prowadzenia drogi publicznej.

2613

UCHWAŁA RADY GMINY MALCZYCE

z dnia 30 marca 2005 r.

w sprawie wprowadzenia na terenie gminy Malczyce opłaty administracyjnej za niektóre czynności urzędowe nieobjęte przepisami o opłacie skarbowej

Na podstawie art. 18 ust. 2 pkt 8 ustawy z dnia 8 marca 1990 r. o samorządzie gminnym (Dz. U. z 2001 r. Nr 142, poz. 1591 ze zm.) oraz art. 18 i 19 pkt 1 lit. d ustawy z dnia 12 stycznia 1991 r. o podatkach i opłatach lokalnym (Dz. U. z 2002 r. Nr 9, poz. 84 ze zm.) Rada Gminy uchwała, co następuje:

§ 1

Wprowadza się opłatę administracyjną na terenie gminy Malczyce za niektóre czynności urzędowe nieobjęte ustawą o opłacie skarbowej.

§ 2

Ustala się opłatę administracyjną w następującej wysokości:

- 1) wypis z miejscowego planu zagospodarowania przestrzennego gminy Malczyce od jednej działki – 50 zł,
- 2) wyrys z miejscowego planu zagospodarowania przestrzennego gminy Malczyce od jednej działki – 20 zł.

§ 3

Opłatę administracyjną uiszcza się w dniu dokonania czynności w kasie Urzędu Gminy Malczyce.

§ 4

Wykonanie uchwały powierza się Wójtowi Gminy Malczyce.

§ 5

Traci moc uchwała nr XXV/154/2001 Rady Gminy w Malczycach z dnia 29 stycznia 2001 r. w sprawie wprowadzenia na terenie gminy Malczyce opłaty administracyjnej za niektóre czynności urzędowe nieobjęte przepisami o opłacie skarbowej.

§ 6

Uchwała wchodzi w życie po upływie 14 dni od dnia ogłoszenia w Dzienniku Urzędowym Województwa Dolnośląskiego.

PRZEWODNICZĄCY
RADY GMINY

RYSZARD PAWŁOWSKI

UCHWAŁA RADY GMINY KOBIERZYCE

z dnia 28 kwietnia 2005 r.

w sprawie zmiany uchwały nr XXXIV/426/04 Rady Gminy Kobierzyce z dnia 25 listopada 2004 r. w sprawie powołania inkasentów i ustalenia wysokości ich wynagrodzenia za inkaso podatków: rolnego, leśnego i od nieruchomości

na terenie gminy Kobierzyce

Na podstawie art. 18 ust. 2 pkt 8 ustawy o samorządzie gminnym z dnia 8 marca 1990 r. (t.j. z 2001 r. Dz. U. Nr 142, poz. 1591 ze zm.) oraz art. 6b ustawy z dnia 15 listopada 1984 r. o podatku rolnym (t.j. z 1993 r. Dz. U. Nr 94, poz. 431 ze zm.) i art. 6 ust. 8 ustawy z dnia 30 października 2002 r. o podatku leśnym (Dz. U. Nr 200, poz. 1682 ze zm.) i art. 6 ust. 9 ustawy z dnia 12 stycznia 1991 r. o podatkach i opłatach lokalnych (t.j. z 2002 r. Dz. U. Nr 9, poz. 84 ze zm.) oraz art. 9, 28 § 1, § 4 ustawy z dnia 29 sierpnia 1997 r. – Ordynacja podatkowa (Dz. U. z 1997 r. Nr 137, poz. 926 ze zm.) Rada Gminy w Kobierzycach uchwała, co następuje:

§ 1

Zmienia się § 1 pkt 11 uchwały nr XXXIV/426/04 Rady Gminy Kobierzyce w ten sposób, że w miejsce dotychczasowego inkasenta wpisuje się nazwisko nowego Antoniego Maćków – wieś Krzyżowice, w punkcie 14 w miejsce dotychczasowego inkasenta wpisuje się Andrzej Adamczyk – wieś Małuszów oraz dodaje się punkt 29, Jan Fronia – wieś Biskupice Podgórne.

§ 2

Wykonanie uchwały powierza się Wójtowi Gminy Kobierzyce.

§ 3

Uchwała wchodzi w życie po upływie 14 dni od ogłoszenia w Dzienniku Urzędowym Województwa Dolnośląskiego.

PRZEWODNICZĄCY
RADY GMINY

JANUSZ GARGAŁA

2615

UCHWAŁA RADY GMINY BORÓW

z dnia 29 kwietnia 2005 r.

zmieniająca uchwałę nr XIV/83/2004 Rady Gminy Borów z dnia 26 stycznia 2004 r. w sprawie poboru podatku rolnego, podatku leśnego oraz od nieruchomości od osób fizycznych w drodze inkasa

Na podstawie art. 18 ust. 2 pkt 8 ustawy z dnia 8 marca 1990 r. o samorządzie gminnym (t.j. Dz. U. z 2001 r. Nr 142, poz. 1591 ze zm.), art. 6b ustawy z dnia 15 listopada 1984 r. o podatku rolnym (t.j. Dz. U. z 1993 r. Nr 94, poz. 431 ze zm.), art. 6 ust. 8 ustawy z dnia 30 października 2002 r. o podatku leśnym (Dz. U. z 2002 r. Nr 200, poz. 1682 ze zm.), art. 6 ust. 12 ustawy z dnia 12 stycznia 1991 r. o podatkach i opłatach lokalnych (t.j. Dz. U. z 2002 r. Nr 9, poz. 84 ze zm.) Rada Gminy Borów uchwała, co następuje:

§ 1

W załączniku nr 1 do uchwały nr XIV/83/2004 Rady Gminy Borów z dnia 26 stycznia 2004 r, w sprawie poboru podatku rolnego, podatku leśnego oraz od nieruchomości od osób fizycznych w drodze inkasa – w rubryce oznaczonej liczbą porządkową Lp. 18 skreśla się nazwisko „Jan Romanczukiewicz” i wpisuje się „Roman Tokarczyk”, a w rubryce oznaczonej liczbą porządkową Lp. 24 skreśla się nazwisko „Ryszard Wajda” i wpisuje się „Stanisław Rataj”.

§ 2

Wykonanie uchwały powierza się Wójtowi Gminy.

§ 3

Uchwała podlega ogłoszeniu w Dzienniku Urzędowym Województwa Dolnośląskiego i wchodzi w życie po upływie 14 dni od ogłoszenia.

PRZEWODNICZĄCY
RADY GMINY

TADEUSZ MASOŁA

2616

UCHWAŁA RADY GMINY DZIADOWA KŁODA

z dnia 17 maja 2005 r.

w sprawie określenia regulaminu udzielania pomocy materialnej o charakterze socjalnym dla uczniów zamieszkałych na terenie gminy Dziadowa Kłoda

Na podstawie art. 18 ust. 2 pkt 15 ustawy z dnia 8 marca 1990 r. o samorządzie gminnym (Dz. U. z 2001 r. Nr 142, poz. 1591 z późn. zm.) oraz art. 90f ustawy z dnia 7 września 1991 r. o systemie oświaty (Dz. U. z 2004 r. Nr 256, poz. 2572 z późn. zm.) Rada Gminy w Dziadowej Kłodzie uchwala, co następuje:

R o z d z i a ł I

Postanowienia wstępne

§ 1

Ustala się regulamin pomocy materialnej o charakterze socjalnym dla uczniów zamieszkałych na terenie gminy Dziadowa Kłoda.

§ 2

Pomoc materialna o charakterze socjalnym może być świadczona jako:

- Stypendium szkolne – zwane dalej stypendium,
- Zasiłek szkolny – zwany dalej zasiłkiem.

§ 3

Ilekróć mowa jest o:

1. regulaminie – rozumie się przez to regulamin udzielania pomocy materialnej o charakterze socjalnym dla uczniów zamieszkałych na terenie gminy Dziadowa Kłoda,
2. ustawie – rozumie się przez to ustawę z dnia 7 września 1991 r. o systemie oświaty (Dz. U. z 2004 r. Nr 256, poz. 2572 z późn. zm),
3. Gminie – rozumie się przez to Gminę Dziadowa Kłoda,
4. Wójcie – rozumie się przez to Wójta Gminy Dziadowa Kłoda,
5. uczniu – rozumie się przez to osoby wymienione w art. 90b ust. 3 i 4 ustawy z dnia 7 września 1991 r.

o systemie oświaty (Dz. U. z 2004 r. Nr 256, poz. 2572 z późn. zm.) zamieszkujące na terenie gminy Dziadowa Kłoda,

6. stypendium – rozumie się przez to stypendium szkolne,
7. zasiłku – rozumie się przez to zasiłek szkolny.

§ 4

Świadczenia pieniężne z tytułu pomocy materialnej o charakterze socjalnym wypłacane są na podstawie decyzji administracyjnych w kasie Urzędu Gminy lub przelewem na rachunek oszczędnościowo-rozliczeniowy.

§ 5

1. Do opiniowania i kwalifikowania wniosków o udzielenie pomocy materialnej Wójt powołuje komisję ds. udzielania pomocy materialnej o charakterze socjalnym.
2. Skład Komisji, tryb jej pracy oraz szczegółowe zadania ustala Wójt w odrębnym zarządzeniu.
(Skarga Wojewody Dolnośląskiego PN.II.0914-2/102/05 z dnia 7 lipca 2005 r. do WSA o stwierdzenie nieważności § 5).

R o z d z i a ł II

Sposób ustalania i wysokość stypendium szkolnego

§ 6

1. Wysokość stypendium przyznawana dla ucznia określa art. 90d ust. 9 w zależności od dochodu ustalonego zgodnie z art. 8 ust. 3–13 ustawy z dnia 12 marca 2004 r. o pomocy społecznej (Dz. U. Nr 64, poz. 593 z późn. zm.),
2. Miesięczna wysokość stypendium wynosi:
 - a) przy dochodzie na osobę w rodzinie do 50% kwoty, o której mowa art. 8 ust. 1 pkt 2 ustawy z dnia 12 marca 2004 r. o pomocy społecznej (Dz. U. Nr 64, poz. 593 z późn. zm.), zwanej umownie kwotą D, od 160% do 200% kwoty, o której mowa w art. 6 ust. 2 pkt 2 ustawy z dnia 28 listopada 2003 r. o świadczeniach rodzinnych (Dz. U. Nr 228, poz. 2255 z późn. zm.), zwanej umownie kwotą S,
 - b) przy dochodzie na osobę w rodzinie powyżej 50% do 75% kwoty D, od 120% do 160% kwoty S,
 - c) przy dochodzie na osobę w rodzinie powyżej 75% do 100% kwoty D, od 80% do 120% kwoty S.

§ 7

Przy ustalaniu wysokości stypendium bierze się pod uwagę okoliczności określone w art. 90d ust. 1 ustawy oraz indywidualną sytuację w rodzinie.

Rozdział III

Formy udzielania stypendium

§ 8

1. Stypendia mogą być przeznaczone wyłącznie na następujące formy pomocy:
 - a) całkowitego lub częściowego pokrycia kosztów udziału w zajęciach edukacyjnych, w tym wyrównawczych, wykraczających poza zajęcia realizowane w szkole w ramach planu nauczania, a także udziału w zajęciach edukacyjnych realizowanych poza szkołą,
 - b) zakwaterowania w bursie, internacie, akademiku lub na stacji dla uczniów uczących się poza miejscem zamieszkania,
 - c) zakupu podręczników niezbędnych do nauki w szkole,
 - d) zakupu stroju na zajęcia sportowe oraz innego wyposażenia uczniów, który wymagany jest obligatoryjnie przez szkołę na podstawie statutu lub innych wewnętrznych dokumentów,
 - e) opłaty za bilety wstępu do instytucji kulturalnych, jeżeli związane jest to z realizacją programu edukacyjnego, ubezpieczenie od nieszczęśliwych wypadków, dopłaty do wycieczek szkolnych,
 - f) dopłaty do posiłków w stołówce szkoły, internatu lub innej placówce zbiorowego żywienia dla uczniów uczących się poza miejscem zamieszkania,
 - g) związanych z transportem do i ze szkoły środkami komunikacji zbiorowej dla uczniów uczących się poza miejscem zamieszkania.
2. Decyzje o wyborze rodzaju świadczeń wymienionych w ust. 1 niniejszego paragrafu podejmuje stypendysta.
3. Stypendia przekazywane będą w następujący sposób:

- a) w formie częściowej lub całkowitej refundacji kosztów poniesionych przez ucznia na podstawie przedłożonych oryginałów faktur lub rachunków,
- b) w formie świadczenia pieniężnego zgodnie z art. 90d ust. 6 ustawy.

Rozdział IV

Sposób i tryb udzielania stypendium

§ 9

1. Warunkiem ubiegania się o przyznanie stypendium jest
 - a) złożenie w Urzędzie Gminy w Dziadowej Kłodzie wniosku stanowiącego załącznik nr 1 do niniejszej uchwały,
 - b) złożenie oświadczenia o sytuacji rodzinnej i materialnej ucznia, które stanowi integralną część wniosku.
2. Wniosek, o którym mowa w ust. 1, niniejszego paragrafu, rejestruje się zgodnie z datą wpływu.
3. Wniosek o przyznanie stypendium może pozostać bez rozpatrzenia w przypadku:
 - a) jeżeli został złożony po ustalonym terminie, o czym decyduje data wpływu, z zastrzeżeniem art. 90n ust. 7,
 - b) nie zawiera kompletu dokumentów, o którym mowa w ust. 1,
 - c) wniosek lub załączniki, o których mowa w ust. 1 są nieprawidłowo wypełnione, jeśli mimo wezwania w terminie 7 dni nie uzupełniono braków.

(Skarga Wojewody Dolnośląskiego PN.II.0914-2/ /102/05 z dnia 7 lipca 2005 r. do WSA o stwierdzenie nieważności § 9).

Rozdział V

Zasiłek szkolny

§ 10

1. Do ubiegania się o zasiłek szkolny stosuje się odpowiednio zapisy § 9 niniejszego regulaminu.
2. Do wniosku o przyznanie zasiłku szkolnego dołącza się zaświadczenie o zdarzeniu losowym, wystawione przez instytucję publiczną np. ZOZ, Straż Pożarną, Urząd Stanu Cywilnego, Policję.

(Skarga Wojewody Dolnośląskiego PN.II.0914-2/ /102/05 z dnia 7 lipca 2005 r. do WSA o stwierdzenie nieważności § 10).

Rozdział VI

Postanowienia końcowe

§ 11

Wyplata świadczeń pomocy materialnej następuje po otrzymaniu dotacji, o której mowa w art. 90r ust. 1 ustawy.

§ 12

W sprawach nieuregulowanych niniejszym regulaminem mają zastosowanie przepisy ustawy z dnia 7 września 1991 r. o systemie oświaty (Dz. U. z 2004 r. Nr 256, poz. 2572 z późn. zm.) oraz ustawy z dnia 26 lipca 1991 r. o podatku dochodowym od osób fizycznych (Dz. U. z 2000 r. Nr 14, poz. 176 z

późn. zm.), ustawy z dnia 28 listopada 2003 r. o świadczeniach rodzinnych (Dz. U. Nr 228, poz. 2255 z późn. zm.), rozporządzenia Ministra Polityki Społecznej z dnia 27 września 2004 r. w sprawie sposobu i trybu postępowania w sprawach o świadczenia rodzinne (Dz. U. Nr 213, poz. 2162).

§ 13

Wykonanie uchwały powierza się Wójtowi Gminy Dziadowa Kłoda.

§ 14

Traci moc uchwała nr XXIII/141/05 Rady Gminy Dziadowa Kłoda z dnia 28 lutego 2005 r. w sprawie regulaminu udzielania pomocy materialnej o charakterze socjalnym.

§ 15

Uchwała wchodzi w życie w terminie 14 dni od dnia ogłoszenia w Dzienniku Urzędowym Województwa Dolnośląskiego.

PRZEWODNICZĄCY
RADY GMINY

*EUGENIUSZ
WIECZOREK*

2617

UCHWAŁA RADY GMINY CIESZKÓW

z dnia 30 maja 2005 r.

w sprawie zmiany uchwały Rady Gminy Cieszków nr XXVI/180/01 z dnia 25 października 2001 roku

Na podstawie art. 18 ust. 2 pkt 15 ustawy z dnia 8 marca 1990 r. o samorządzie gminnym (t.j. Dz. U. z 2001 r. Nr 142, poz. 1591 z późn. zm.) oraz art. 12 ust. 1, art. 14, ust. 5 ustawy z dnia 26 października 1982 r. o wychowaniu w trzeźwości i przeciwdziałaniu alkoholizmowi (Dz. U. z 2002 r. Nr 147, poz. 1231 z późn. zm.) Rada Gminy Cieszków uchwała, co następuje:

§ 1

W § 3 pkt 3 uchwały Rady Gminy Cieszków nr XXVI/180/01 z dnia 25 października 2001 r. w sprawie ustalenia na terenie Gminy Cieszków liczby punktów sprzedaży napojów alkoholowych zawierających powyżej 4,5% alkoholu (z wyjątkiem piwa), ustalenia miejsc sprzedaży podawania i spożywania napojów alkoholowych oraz piwa na imprezach na otwartym powietrzu **skreśla się wyrazy „na terenie Gminy Cieszków”.**

§ 2

Wykonanie uchwały powierza się Wójtowi Gminy Cieszków.

§ 3

Uchwała wchodzi w życie po upływie 14 dni od dnia ogłoszenia w Dzienniku Urzędowym Województwa Dolnośląskiego.

PRZEWODNICZĄCY
RADY GMINY

GRAŻYNA KRAJEWSKA

2618

UCHWAŁA RADY GMINY KROŚNICE

z dnia 30 maja 2005 r.

w sprawie określenia regulaminu udzielania pomocy materialnej o charakterze socjalnym dla uczniów zamieszkałych na terenie gminy Krośnice

Na podstawie art. 18 ust. 2 pkt 15 ustawy z dnia 8 marca 1990 r. o samorządzie gminnym (t.j. z 2001 r. Dz. U. Nr 142, poz. 1591z późn. zm.) oraz art. 90f ustawy z dnia 7 września 1991 r. o systemie oświaty (t.j. Dz. U. z 2004 r. Nr 256, poz. 2572 z późn. zm.) Rada Gminy w Krośnicach uchwała, co następuje:

Postanowienia ogólne

§ 1

Ustala się regulamin pomocy materialnej o charakterze socjalnym dla uczniów zamieszkałych na terenie gminy Krośnice.

§ 2

Pomoc materialną o charakterze socjalnym stanowią:

- 1) stypendia szkolne
- 2) zasiłki szkolne

§ 3

Ilekoć w dalszych przepisach regulaminu mówi się bez bliższego określenia o:

- 1) regulaminie – rozumie się przez to regulamin udzielania pomocy materialnej o charakterze socjalnym dla uczniów zamieszkałych na terenie gminy Krośnice,
- 2) ustawie – rozumie się przez to ustawę z dnia 7 września 1991 r. o systemie oświaty (Dz. U. z 2004 r. Nr 256, poz. 2572 ze zmianami),
- 3) uczniu – rozumie się przez to osoby wymienione w art. 90b ust. 3 i 4 ustawy z dnia 7 września 1991 r. o systemie oświaty (Dz. U. z 2004 r. Nr 256, poz. 2572 ze zm.) zamieszkujące teren gminy Krośnice,

- 4) stypendium – rozumie się przez to stypendium szkolne,
- 5) zasiłku – rozumie się przez to zasiłek szkolny.

Formy udzielania pomocy

§ 4

1. Stypendia będą przekazywane na cele szczegółowo określone w ust. 2 niniejszego paragrafu.
2. Stypendia mogą być przeznaczone wyłącznie na niżej wymienione formy pomocy:
 - 1) całkowitego lub częściowego pokrycia kosztów udziału w zajęciach edukacyjnych, wykraczających poza zajęcia realizowane w szkole w ramach planu nauczania, w szczególności udziału w wyrównawczych zajęciach edukacyjnych i innych przedsięwzięciach realizowanych przez szkołę jak wyjazdu do teatru, na wycieczki szkolne, zielone szkoły itp.,
 - 2) całkowitego lub częściowego pokrycia kosztów udziału w zajęciach edukacyjnych realizowanych poza szkołą, a w szczególności nauki języków obcych, zajęć muzycznych, komputerowych, zajęć na basenie i innych,
 - 3) zakwaterowania w bursie, internacie, akademiku lub na stacji dla uczniów uczących się poza miejscem zamieszkania,
 - 4) posiłków w stołówce prowadzonej przez szkołę, internat lub innej placówce, zbiorowego żywienia dla uczniów uczących się poza miejscem zamieszkania,
 - 5) zakupu podręczników do nauki w szkołach, encyklopedii, słowników i innych książek pomocniczych do realizacji procesu dydaktycznego,
 - 6) zakupu stroju sportowego i innego wyposażenia uczniów wymaganego obligatoryjnie przez szkołę na podstawie statutu lub innych dokumentów wewnętrznych,
 - 7) związanych z transportem do i ze szkoły środkami komunikacji zbiorowej dla uczniów uczących się poza miejscem zamieszkania.
3. Decyzję o wyborze rodzaju świadczeń, zgodnych z formami pomocy wymienionych ust. 2 niniejszego paragrafu, podejmuje stypendyści.
4. Stypendium może być również udzielone jednocześnie w kilku formach zgodnie z art. 90d ust. 6 ustawy.

Tryb i sposób udzielania stypendium

§ 5

1. Wniosek o przyznanie stypendium szkolnego należy złożyć wraz z właściwymi dokumentami.
2. Dokumenty, o których mowa w ust. 1, powinny w szczególności określać lub stwierdzić:
 - 1) miesięczną wysokość dochodu na osobę w rodzinie za miesiąc poprzedzający miesiąc złożenia wniosku;
 - 2) spełnianie obowiązku szkolnego lub obowiązku nauki;
 - 3) kształcenie w szkołach lub kolegiach po spełnieniu obowiązków, o których mowa w pkt 2, uprawniających do ubiegania się o przyznanie pomocy materialnej o charakterze socjalnym;
 - 4) miejsce zamieszkania ucznia na terenie gminy Krośnice.

3. Stypendium szkolne może być udzielone w następujący sposób:

- 1) poprzez refundację poniesionych kosztów na podstawie przedstawionych faktur, biletów lub paragonów – w przypadku, o którym mowa w § 4 ust. 2 pkt 1, 2 i 4;
- 2) poprzez realizację zamówienia w wybranych placówkach handlowych na terenie gminy Krośnice lub miasta Milicza – w przypadku, o którym mowa w § 4 ust. 2 pkt 5 i 6;
- 3) poprzez wypłatę przyznanego stypendium szkolnego w Banku Spółdzielczym Krośnice lub na wskazany rachunek bankowy.

Sposób ustalenia wysokości stypendium

§ 6

1. Wysokość stypendium przyznawana dla ucznia określa art. 90d ust. 9 w zależności od dochodu ustalonego zgodnie z art. 8 ust. 3–13 ustawy z dnia 12 marca 2004 r. o pomocy społecznej (Dz. U. Nr 64, poz. 593 ze zmianami).
2. Wysokość miesięczna stypendium wynosi:
 - 1) do 200% kwoty określonej w art. 6 ust. 2 pkt 2 ustawy z dnia 28 listopada 2003 r. o świadczeniach rodzinnych (Dz. U. 228, poz. 2255 ze zmianami) przy dochodzie miesięcznym na osobę w rodzinie do **25%** kwoty, o której mowa w art. 8 ust. 1 pkt 2 ustawy z dnia 12 marca 2004 r. o pomocy społecznej (Dz. U. Nr 64, poz. 993 ze zm.),
 - 2) do 175% kwoty określonej w art. 6 ust. 2 pkt 2 ustawy z dnia 28 listopada 2003 r. o świadczeniach rodzinnych (Dz. U. Nr 228, poz. 2255 ze zmianami) przy dochodzie miesięcznym na osobę w rodzinie od **26% do 50%** kwoty, o której mowa w art. 8 ust. 1 pkt 2 ustawy z dnia 12 marca 2004 r. o pomocy społecznej (Dz. U. Nr 64, poz. 993 ze zmianami),
 - 3) do 140% kwoty określonej w art. 6 ust. 2 pkt 2 ustawy z dnia 28 listopada 2003 r. o świadczeniach rodzinnych (Dz. U. Nr 228, poz. 2255 ze zm.) przy dochodzie miesięcznym na osobę w rodzinie od **51% do 75%** kwoty, o której mowa w art. 8 ust. 1 pkt 2 ustawy z dnia 12 marca 2004 r. o pomocy społecznej (Dz. U. Nr 64, poz. 993 ze zm.),
 - 4) od 80% do 140% kwoty przy dochodzie miesięcznym określonej w art. 6 ust. 2 pkt 2 ustawy z dnia 28 listopada 2003 r. o świadczeniach rodzinnych (Dz. U. Nr 228, poz. 2255 ze zmianami) przy dochodzie miesięcznym na osobę w rodzinie od **76% do 100%** kwoty, o której mowa w art. 8 ust. 1 pkt 2 ustawy z dnia 12 marca 2004 r. o pomocy społecznej (Dz. U. Nr 64, poz. 993 ze zmianami),
 - 5) maksymalna wysokość stypendium stanowiąca 200% kwoty określonej w art. 6 ust. 2 pkt 2 ustawy z dnia 28 listopada 2003 r. o świadczeniach rodzinnych (Dz. U. Nr 228, poz. 2255 ze zmianami) przysługuje:
 - a) pełnym sierotom,
 - b) dzieciom z rodzin zastępczych,

- c) dzieciom, wobec których nie ma osób zobowiązanych do alimentacji.
3. Ustalając wysokość stypendium, rozpatruje się indywidualnie sytuację w rodzinie, uwzględniając dodatkowo następujące okoliczności:
- 1) występujące bezrobocie w rodzinie,
 - 2) obecność osób niepełnosprawnych,
 - 3) występowanie ciężkiej lub długotrwałej choroby,
 - 4) wielodzietność w rodzinie,
 - 5) występowanie zjawisk patologii społecznej w szczególności alkoholizmu lub narkomanii,
 - 6) stanu rodziny niepełnej,
 - 7) wystąpienia zdarzenia losowego.

Tryb i sposób udzielania zasiłku szkolnego

§ 7

1. Do wniosku o przyznanie zasiłku szkolnego należy w szczególności załączyć dokumenty potwierdzające zaistnienie zdarzenia losowego.
2. Dokumentami, o których mowa w ust.1, mogą być oryginały lub kopie protokołów sporządzonych przez odpowiednie służby publiczne na okoliczność wystąpienia zdarzenia losowego lub inne dokumenty.
3. Zasiłek szkolny może być udzielony w następujący sposób:
 - 1) w przypadku formy pomocy rzeczowej o charakterze edukacyjnym:
 - a) poprzez refundację poniesionych wydatków na podstawie przedstawionych faktur lub paragonów;
 - b) poprzez realizację zamówienia w wybranych placówkach handlowych na terenie gminy Krośnice lub miasta Milicza,

- 2) w przypadku formy świadczenia pieniężnego na pokrycie wydatków związanych z procesem edukacyjnym – poprzez wypłatę przyznanego zasiłku szkolnego w Banku Spółdzielczym Krośnice lub na wskazany rachunek bankowy.

Postanowienia końcowe

§ 8

Traci moc uchwała nr XXV/174/05 Rady Gminy Krośnice z dnia 14 marca 2005 r. w sprawie określenia regulaminu udzielania pomocy materialnej o charakterze socjalnym dla uczniów zamieszkałych na terenie gminy Krośnice.

§ 9

Wykonanie uchwały powierza się Wójtowi Gminy.

§ 10

Uchwała wchodzi w życie po upływie 14 dni od dnia ogłoszenia w Dzienniku Urzędowym Województwa Dolnośląskiego.

PRZEWODNICZĄCY
RADY GMINY

STANISŁAW BIEŃ

2619

UCHWAŁA RADY GMINY W KONDRATOWICACH

z dnia 9 czerwca 2005 r.

w sprawie statutu Gminnego Ośrodka Pomocy Społecznej w Kondratowicach

Na podstawie art. 40 ust. 2 pkt 2 ustawy z dnia 8 marca 1990 roku o samorządzie gminnym (tekst jednolity Dz. U. z 2001 roku Nr 142, poz. 1591 z późniejszymi zmianami) Rada Gminy w Kondratowicach uchwala, co następuje:

STATUT GMINNEGO OŚRODKA POMOCY SPOŁECZNEJ W KONDRATOWICACH

§ 1

1. Gminny Ośrodek Pomocy Społecznej w Kondratowicach jest wyodrębnioną jednostką organizacyjną Gminy, prowadzoną w formie jednostki budżetowej.
2. Gminny Ośrodek Pomocy Społecznej w Kondratowicach, zwany dalej Ośrodkiem, działa w oparciu o obowiązujące przepisy prawa;

- 1) ustawy z dnia 8 marca 1990 roku o samorządzie gminnym (tj. Dz. U. z 2001 roku Nr 142, poz. 1591 z późniejszymi zmianami),
- 2) ustawy z dnia 12 marca 2004 roku o pomocy społecznej (Dz. U. Nr 64, poz. 593 z późniejszymi zmianami),

- 3) ustawy z dnia 28 listopada 2003 roku o oświadczeniach rodzinnych (Dz. U. Nr 228, poz. 2255 z późniejszymi zmianami),
- 4) uchwały nr VI/15/90 Rady Gminy w Kondratowicach z dnia 31 sierpnia 1990 roku w sprawie powołania Gminnego Ośrodka Pomocy Społecznej w Kondratowicach,
- 5) ustawy z dnia 21 czerwca 2001 roku o dodatkach mieszkaniowych (Dz. U. Nr 71, poz. 734 z późniejszymi zmianami),
- 6) innych aktów prawnych.

§ 2

1. Ośrodek jest jednostką organizacyjną Gminy, nad którą nadzór sprawuje Wójt Gminy.
2. Ośrodek działa na terenie Gminy Kondratowice.
3. Siedziba Ośrodka mieści się w budynku Urzędu Gminy w Kondratowicach, ul. Nowa 1.
4. Ośrodek realizuje zadania:
 - 1) z zakresu pomocy społecznej,
 - 2) z zakresu dodatków mieszkaniowych,
 - 3) z zakresu świadczeń rodzinnych,
 - 4) zlecone gminie zgodnie z ustaleniem wojewody.

§ 3

1. Ośrodkiem kieruje kierownik, który ponosi odpowiedzialność za całokształt pracy Ośrodka.
2. Nadzór nad pracą pracowników Ośrodka sprawuje kierownik.
3. Kierownik podlega odpowiedzialności służbowej Wójtowi Gminy.
4. W czasie nieobecności kierownika zastępstwo pełni wskazany przez niego pracownik Ośrodka.

§ 4

Celem działania Ośrodka jest zaspokojenie na terenie gminy Kondratowice wielostronnych i dostępnych świadczeń poprzez realizowanie zadań własnych gminy i zleconych gminie wynikających z obowiązujących przepisów prawa.

§ 5

Szczegółowy zakres działania Ośrodka określa Regulamin Organizacyjny ustalony przez Kierownika Ośrodka.

§ 6

Zmiany w statucie Ośrodka mogą być dokonywane w trybie właściwym dla jego uchwalenia.

§ 7

Wykonanie uchwały powierza się Wójtowi Gminy Kondratowice.

§ 8

Traci moc uchwała nr XXII/112/2000 Rady Gminy w Kondratowicach z dnia 7 lipca 2000 roku w sprawie Statutu Gminnego Ośrodka Pomocy Społecznej w Kondratowicach.

§ 9

Uchwała zostanie opublikowana przez rozplakatowanie jej na tablicy ogłoszeń w Urzędzie Gminy w Kondratowicach.

§ 10

Uchwała podlega ogłoszeniu w Dzienniku Urzędowym Województwa Dolnośląskiego.

§ 11

Uchwała wchodzi w życie po upływie 14 dni od jej ogłoszenia w Dzienniku Urzędowym Województwa Dolnośląskiego.

PRZEWODNICZĄCY
RADY GMINY

BRONISŁAW KORYŚ

2620

UCHWAŁA RADY GMINY W PĘCŁAWIU

z dnia 9 czerwca 2005 r.

w sprawie zasad i trybu przeprowadzania konsultacji z mieszkańcami sołectwa Drogłowice

Na podstawie art. 5a ustawy z dnia 8 marca 1990 r. o samorządzie gminnym (Dz. U. z 2001 r. Nr 142, poz. 1591 z późn. zm.) Rada Gminy uchwala, co następuje:

§ 1

Konsultacje z mieszkańcami sołectwa Drogłowice przeprowadza się w celu uzyskania opinii w zakresie zmiany brzmienia nazwy przysiółka z „Gołkowice” na „Golkowice”.

§ 2

1. Konsultacje przeprowadza się na zebraniu wiejskim zwołanym przez sołtysa wsi w terminie i miejscu ustalonym w zarządzeniu Wójta Gminy.

2. Zarządzenie, o którym mowa pkt 1, wywiesza się na tablicy ogłoszeń w siedzibie Urzędu Gminy i sołectwie Droglowice.

§ 3

1. Konsultacje przeprowadza się przy obecności co najmniej 1/4 uprawnionych do głosowania mieszkańców sołectwa.
2. Osobami uprawnionymi do głosowania w konsultacjach są mieszkańcy sołectwa ujęci w aktualnym rejestrze wyborców.
3. W przypadku braku kworum określonego w pkt 1, następne zebranie wiejskie odbywa się w tym samym terminie po upływie 30 minut, bez względu na liczbę obecnych na zebraniu.

§ 4

1. Z zebrania wiejskiego sporządza się protokół zawierający wyniki konsultacji w tym: liczbę osób uprawnionych do głosowania, liczbę osób uczestniczących w głosowaniu, liczbę głosów popierających, przeciwnych i wstrzymujących się podczas głosowania.

2. Załącznikiem do protokołu jest lista osób uczestniczących w konsultacjach.

§ 5

1. Przedmiot konsultacji uważa się za przyjęty, jeżeli za jego przyjęciem opowiedziała się zwykła większość mieszkańców sołectwa uczestniczących w konsultacjach.
2. Organy gminy nie są związane wynikiem konsultacji.

§ 6

Wykonanie uchwały powierza się Wójtowi Gminy.

§ 7

Uchwała wchodzi w życie po upływie 14 dni od daty ogłoszenia w Dzienniku Urzędowym Województwa Dolnośląskiego

PRZEWODNICZĄCY RADY

ALEKSANDER SOKOŁOWSKI

2621

UCHWAŁA RADY GMINY RUDNA

z dnia 29 czerwca 2005 r.

w sprawie zmiany uchwały nr VI/38/2003 Rady Gminy Rudna z dnia 13 marca 2003 roku w sprawie wieloletniego programu gospodarowania mieszkaniowym zasobem gminy

Na podstawie art. 18 ust. 2 pkt 15 ustawy z dnia 8 marca 1990 roku o samorządzie gminnym (t.j. Dz. U. z 2001 r. Nr 142, poz. 1591 z późn. zm.) oraz art. 21 ust. 1 pkt 1 i ust. 2 ustawy z dnia 21 czerwca 2001 roku o ochronie praw lokatorów, mieszkaniowym zasobie gminy i o zmianie Kodeksu cywilnego (t.j. Dz. U. z 2005 r. Nr 31, poz. 266) Rada Gminy uchwala, co następuje:

§ 1

W uchwale nr VI/38/2003 Rady Gminy Rudna z dnia 13 marca 2003 roku w sprawie wieloletniego programu gospodarowania mieszkaniowym zasobem gminy wprowadza się następujące zmiany:

1. Załącznik nr 1 otrzymuje nowe brzmienie określone załącznikiem nr 1 do niniejszej uchwały.
2. Tabela nr 3 do załącznika nr 2 pn. „Analiza potrzeb remontowych w mieszkaniach komunalnych administrowanych przez ZGKiM Rudna” otrzymuje nowe brzmienie określone załącznikiem nr 2 do niniejszej uchwały.

3. Tabela nr 4 do załącznika nr 3 pn. „Plan remontów mieszkań komunalnych administrowanych przez ZGKiM” otrzymuje nowe brzmienie jak załącznik nr 3 do niniejszej uchwały.
4. Załącznik nr 3 otrzymuje brzmienie określone załącznikiem nr 4 do niniejszej uchwały.

§ 2

Uchwała wchodzi w życie po upływie 14 dni od dnia jej opublikowania w Dzienniku Urzędowym Województwa Dolnośląskiego.

RADY GMINY

JERZY STANKIEWICZ

PRZEWODNICZĄCY

**Załącznik nr 1 do uchwały Rady
Gminy Rudna z dnia 29 czerwca
2005 r. (poz. 2621)**

„Prognoza wielkości, ocena stanu technicznego i prognoza zasobu mieszkaniowego gminy do 31 grudnia 2006 roku, z podziałem na lokale socjalne i pozostałe lokale mieszkalne”.

1. Prognozę wielkości zasobu mieszkaniowego do 31 grudnia 2006 roku, z podziałem na lokale socjalne i pozostałe lokale mieszkalne przedstawia tabela nr 1.

Prognoza wielkości zasobu mieszkaniowego

TABELA NR 1

rok	Wielkość zasobów		
	ilość mieszkań socjalnych	ilość mieszkań pozostałych	ilość mieszkań ogółem
2003	13	50	63
2004	14	47	61
2005	14	64	78
2006	14	32	46

Prognozę oparto na następujących założeniach:

- w 2003 roku gmina sprzedała 8 lokali mieszkalnych
- w 2003 roku gmina pozyskała 5 lokali mieszkalnych
- w 2004 roku gmina wydzieliła 8 lokali komunalnych z własnych zasobów lokali użytkowych
- w 2004 roku gmina pozyskała 20 lokali mieszkalnych
- w 2004 roku gmina sprzedała 8 lokali mieszkalnych
- w 2005 roku gmina sprzedała 32 lokale mieszkalne
- w 2006 roku gmina sprzedała 32 lokale mieszkalne

2. Ocenę i prognozę stanu technicznego gminnego zasobu mieszkaniowego w latach 2003 – 2006 przedstawia tabela nr 2.

TABELA NR 2

OCENA I PROGNOZA STANU TECHNICZNEGO MIESZKAŃ KOMUNALNYCH
ADMINISTROWANYCH PRZEZ ZGKiM RUDNA

LP.	ADRES	POW. [m ²]	STAN TECHNICZNY			
			2003	2004	2005	2006
1.	2.	3.	4.	5.	6.	7.
RUDNA						
1.	Leśna 1A/6	58,2	zadowalający	zadowalający		
2.	Leśna 1A/8	41,2	zadowalający	zadowalający		
3.	Leśna 1B/3	40,94	zadowalający	zadowalający		
4.	Leśna 1B/7	26,09	zadowalający	zadowalający		
5.	Leśna 2A/7	25,72	zadowalający	zadowalający		
6.	Leśna 2B/3	43	zadowalający			
7.	Leśna 2B/6	43	zadowalający			
8.	Leśna 3A/3	56,55	zadowalający	zadowalający		
9.	Leśna 3A/7	25,98	zadowalający	zadowalający	zadowalający	zadowalający
10.	Leśna 4B/3	43,29	zadowalający	zadowalający	zadowalający	zadowalający
11.	Leśna 4A/4	27,02	zadowalający	zadowalający	zadowalający	zadowalający
12.	Leśna 5B/3	67,6	dobry	dobry	dobry	dobry

13.	Leśna 7A/1	59,80			bardzo dobry	
14.	Leśna 7A/2	42,37			bardzo dobry	
15.	Leśna 7A/3	45,90			bardzo dobry	
16.	Leśna 7A/4	59,84			bardzo dobry	
17.	Leśna 7A/5	42,39			bardzo dobry	
18.	Leśna 7A/6	45,74			bardzo dobry	
19.	Leśna 7A/7	59,95			bardzo dobry	
20.	Leśna 7A/8	42,56			bardzo dobry	
21.	Leśna 7A/9	45,86			bardzo dobry	
22.	Leśna 7B/1	45,99			bardzo dobry	
23.	Leśna 7B/2	42,33			bardzo dobry	
24.	Leśna 7B/3	59,62			bardzo dobry	
25.	Leśna 7B/4	45,78			bardzo dobry	
26.	Leśna 7B/5	42,64			bardzo dobry	
27.	Leśna 7B/6	59,66			bardzo dobry	
28.	Leśna 7B/7	45,82			bardzo dobry	
29.	Leśna 7B/8	42,30			bardzo dobry	
30.	Leśna 7B/9	59,71			bardzo dobry	
31.	1-go Maja 3/1	88,05		niezadowolający		
32.	1-go Maja 3/2	71,10		niezadowolający		
33.	1-go Maja 3/3	84,45		niezadowolający		
34.	1-go Maja 3/4	71,45		niezadowolający		
35.	1-go Maja 3/5	83,30		niezadowolający		
36.	Polkowicka 3/1	41,68	zadowolający			
37.	Polkowicka 5/3	61,1	zadowolający			
38.	Polkowicka 23/1	46,7	zadowolający	zadowolający	zadowolający	zadowolający
39.	Św. Katarzyny 5/2	73,54	zadowolający	zadowolający	zadowolający	dobry
40.	Św. Katarzyny 5/4	63,1	dobry	dobry	dobry	dobry
41.	Św. Katarzyny 13/3	72	zadowolający	zadowolający	zadowolający	zadowolający
42.	Św. Katarzyny 13/4	44,14	zadowolający	zadowolający	zadowolający	zadowolający
43.	Plac Zwycięstwa 7/1	46,56	zadowolający			
44.	Plac Zwycięstwa 7/2	23,95	zadowolający	zadowolający	zadowolający	zadowolający
45.	Plac Zwycięstwa 9/1	49,47	zadowolający	zadowolający	zadowolający	
46.	Plac Zwycięstwa 9/2	71,4	zadowolający	zadowolający	zadowolający	
47.	Plac Zwycięstwa 9B	44,6	zadowolający	dobry		
48.	Plac Zwycięstwa 10/2	39,78	zadowolający			
49.	Plac Zwycięstwa 10A/1	41	zadowolający	zadowolający	zadowolający	dobry
50.	Plac Zwycięstwa 12A/1	30	niezadowolający	niezadowolający	niezadowolający	niezadowolający
51.	Plac Zwycięstwa 12B/3	35,04	zadowolający	zadowolający	zadowolający	zadowolający
52.	Głogowska 6/2	44	dobry	dobry	dobry	dobry
53.	Głogowska 6/3	29,52	zadowolający	zadowolający	zadowolający	zadowolający
54.	Głogowska 22/4	37,34	dobry	dobry	dobry	dobry
55.	Cicha 2/3	54,4	niezadowolający	niezadowolający		
56.	Cicha 2/4	64,75	zadowolający	zadowolający		
57.	Cicha 12/2	13,55	zadowolający	zadowolający	zadowolający	zadowolający
58.	Cicha 12/4	69,83	zadowolający	zadowolający	zadowolający	zadowolający
CHOBIENIA						
59.	Krzywa 2	94,2	niezadowolający			
60.	Rynek 5/1	56,43	dobry			
61.	Rynek 5/2	53,01	zadowolający			
62.	Nadrzeczna 7/1	81,4	dobry	dobry	dobry	dobry
63.	Nadrzeczna 7/5	20,95	dobry	dobry	dobry	dobry
64.	Nadrzeczna 12/1	b.d.	niezadowolający			
65.	Nadrzeczna 12/2	b.d.	niezadowolający			
66.	Nadrzeczna 12/3	b.d.	niezadowolający			

67.	Nadrzeczna 12/4	b.d.	niezadawalający				
68.	Nadodrzańska 30/1	60,10	dobry				
69.	Nadodrzańska 30/2	47,00	dobry				
70.	Parkowa 1 (a)	76,00			zadawalający	zadawalający	
71.	Parkowa 1 (b)	76,00			zadawalający	zadawalający	
72.	Szkolna 2/1	45,30			zadawalający	zadawalający	
KLISZÓW							
73.	Kliszów 26/1	70,9	zadawalający	zadawalający	dobry	dobry	
74.	Kliszów 26/2	21,06	zadawalający	zadawalający	dobry	dobry	
75.	Kliszów 26/3	21,18	zadawalający	zadawalający	dobry	dobry	
76.	Kliszów 26/4	21,92	zadawalający	zadawalający	dobry	dobry	
77.	Kliszów 26/5	21,7	zadawalający	zadawalający	dobry	dobry	
78.	Kliszów 29/1	172,55	zadawalający				
79.	Kliszów 29/2	79,75	zadawalający				
80.	Kliszów 30	63,1	dobry	dobry			
RADOMIŁÓW							
81.	Radomiłów 5A	45,84	zadawalający	zadawalający	dobry	dobry	
82.	Radomiłów 5F	41,44	zadawalający	zadawalający	dobry	dobry	
RYNARCICE							
83.	Rynarcice 24/1	42,43	niezadawalający	zadawalający	dobry	dobry	
84.	Rynarcice 24/2	40,82	zadawalający	zadawalający	dobry	dobry	
85.	Rynarcice 24/3	20	zadawalający	zadawalający	dobry	dobry	
86.	Rynarcice 24/4	32,4	dobry	dobry	dobry	dobry	
87.	Rynarcice 24/5	62,9	dobry	dobry	dobry	dobry	
88.	Rynarcice 20/4	50,18	niezadawalający				
GAWRONY							
89.	Gawrony 1	103,84	niezadawalający				
KĘBLÓW							
90.	Kęblów 3/1	70,2	niezadawalający	niezadawalający	niezadawalający		
91.	Kęblów 3/2	93,5	niezadawalający	niezadawalający	niezadawalający		
92.	Kęblów 3/3	62,97	niezadawalający	niezadawalający	niezadawalający	niezadawalający	
93.	Kęblów 19/4	20,39	zadawalający	zadawalający	zadawalający	zadawalający	
ORSK							
94.	Orsk 19/2	30,18	niezadawalający	niezadawalający	niezadawalający	niezadawalający	
95.	Orsk 25/1	93,70		dobry	dobry	dobry	
96.	Orsk 25/2	108,57		dobry	dobry	dobry	
97.	Orsk 25/3	84,08		dobry	dobry	dobry	
RADOSZYCE							
98.	Radoszyce 14	81,88	niezadawalający				
NAROCZYCE							
99.	Naroczycze 26	19,25	zadawalający				
GÓRZYN							
100.	Górzyn 21i/5	27,90		zadawalający	zadawalający	zadawalający	
101.	Górzyn 37	115,50			zadawalający	zadawalający	
RAZEM:		5214,33					

Użyte w zestawieniu określenia oznaczają:

- stan dobry – budynki nie wymagają remontu w ciągu co najmniej trzech lat,
- stan zadawalający – budynki wymagają remontów lub napraw niektórych elementów w ciągu najbliższych trzech lat,
- stan niezadawalający – budynki wymagające szybkiego remontu podstawowych elementów (w tym również konstrukcyjnych).

Załącznik nr 2 do uchwały Rady
Gminy Rudna z dnia 29 czerwca
2005 r. (poz. 2621)

ANALIZA POTRZEB REMONTOWYCH W MIESZKANIACH KOMUNALNYCH ADMINISTROWANYCH PRZEZ ZGKM RUDNA

LP. ADRES	2.	3.	4.	Roboty remontowe ogólnobudowlane			Roboty malarskie		Instalacje			Docieplenie	
				Dach	Elewacja	Wymiana stolarki	Pozostałe	Elewacja	Klatka schodowa	Wod. - kan.	Elektr. i odgrom.	CO	Ściany
1.	5.	6.	7.	8.	9.	10.	11.	12.	13.	14.	15.		
RUDNA													
1. Leśna 1A/6		58,2		+		+			+				
2. Leśna 1A/8		41,2		+		+			+			+	
3. Leśna 1B/3		40,94		+		+			+				
4. Leśna 1B/7		26,09		+		+							
5. Leśna 2A/7		25,72		+		+							
6. Leśna 2B/3		43		+		+							
7. Leśna 2B/6		43		+		+							
8. Leśna 3A/3		56,55		+		+							
9. Leśna 3A/7		25,98		+		+							
10. Leśna 4B/3		43,29		+		+							
11. Leśna 4A/4		27,02		+		+							
12. Leśna 5B/3		67,6											
13. Leśna 7A/1		59,80							+				+
14. Leśna 7A/2		42,37							+				+
15. Leśna 7A/3		45,90							+				+
16. Leśna 7A/4		59,84							+				+
17. Leśna 7A/5		42,39							+				+
18. Leśna 7A/6		45,74							+				+
19. Leśna 7A/7		59,95							+				+
20. Leśna 7A/8		42,56							+				+
21. Leśna 7A/9		45,86							+				+
Budynek do wykończenia													

Załącznik nr 3 do uchwały Rady
Gminy Rudna z dnia 29 czerwca
2005 r. (poz. 2621)

TABELA NR 4

PLAN REMONTÓW MIESZKAŃ KOMUNALNYCH ADMINISTROWANYCH PRZEZ ZGKM RUDNA

LP.	ADRES	POW. [m ²]	STAN TECHNICZNY - UWAGI	ROK SPRZEDAŻY	KOSZTY REMONTÓW				RAZEM	PLANOWANE INWESTYCJE
					2003	2004	2005	2006		
1.	2.	3.	4.	5.	6.	7.	8.	9.	10.	11.
1.	Leśna 1A/6	58,20		2006					- zł	
2.	Leśna 1A/8	41,20		2006					- zł	
3.	Leśna 1B/3	40,94		2006					- zł	
4.	Leśna 1B/7	26,09		2006					- zł	
5.	Leśna 2A/7	25,72		2006					- zł	
6.	Leśna 2B/3	43,00		2006					- zł	
7.	Leśna 2B/6	43,00		2003					- zł	
8.	Leśna 3A/3	56,55		2006					- zł	
9.	Leśna 3A/7	25,98		2006					- zł	
10.	Leśna 4B/3	43,29		2005					- zł	
11.	Leśna 4A/4	27,02		2006					- zł	
12.	Leśna 5B/3	67,60		2004					- zł	
13.	Leśna 7A/1	59,80		2005					- zł	
14.	Leśna 7A/2	42,37		2005					- zł	
15.	Leśna 7A/3	45,90		2005					- zł	
16.	Leśna 7A/4	59,84		2005					- zł	
17.	Leśna 7A/5	42,39		2005					- zł	
18.	Leśna 7A/6	45,74		2005					- zł	
19.	Leśna 7A/7	59,95		2005					- zł	
20.	Leśna 7A/8	42,56		2005					- zł	
21.	Leśna 7A/9	45,86		2005					- zł	
Prace wykończeniowe										1 200 000,00 zł

22.	Leśna 7B/1	45,99				2005					- zł
23.	Leśna 7B/2	42,33				2005					- zł
24.	Leśna 7B/3	59,62				2005					- zł
25.	Leśna 7B/4	45,78				2005					- zł
26.	Leśna 7B/5	42,64				2005					- zł
27.	Leśna 7B/6	59,66				2005					- zł
28.	Leśna 7B/7	45,82				2005					- zł
29.	Leśna 7B/8	42,30				2005					- zł
30.	Leśna 7B/9	59,71				2005					- zł
31.	1-go Maja 3/1	88,05				2005					- zł
32.	1-go Maja 3/2	71,10				2005					- zł
33.	1-go Maja 3/3	84,45				2005					- zł
34.	1-go Maja 3/4	71,45				2005					- zł
35.	1-gp Maja 3/5	83,30				2005					- zł
36.	Polkowicka 3/1	41,68				2005					- zł
37.	Polkowicka 5/3	61,10				2003					- zł
38.	Polkowicka 23/1	46,70			3 500		8 000	3 000		14 500,00 zł	
39.	Św. Katarzyny 5/2	73,54				2006					- zł
40.	Św. Katarzyny 5/4	63,10				2006					- zł
41.	Św. Katarzyny 13/3	72,00				2005					- zł
42.	Św. Katarzyny 13/4	44,14				2005					- zł
43.	Plac Zwycięstwa 7/1	46,56				2003					- zł
44.	Plac Zwycięstwa 7/2	23,95				2006					- zł
45.	Plac Zwycięstwa 9/1	49,47				2006					- zł
46.	Plac Zwycięstwa 9/2	71,40				2006					- zł
47.	Plac Zwycięstwa 9B	44,60				2005					- zł
48.	Plac Zwycięstwa 10/2	39,78									- zł
49.	Plac Zwycięstwa 10A/1	41,00					4 000			4 000,00 zł	
50.	Plac Zwycięstwa 12A/1	30,00				2006					- zł
51.	Plac Zwycięstwa 12B/3	35,04					4 000			4 000,00 zł	
52.	Głogowska 6/2	44,00				2006					- zł

320 000,00 zł

53.	Głogowska 6/3	29,52	2006							- zł
54.	Głogowska 22/4	37,34	2006							- zł
55.	Cicha 2/3	54,40	2005							- zł
56.	Cicha 2/4	64,75	2005							- zł
57.	Cicha 12/2	13,55	2006							- zł
58.	Cicha 12/4	69,83	2003							- zł
59.	Krzywa 2	94,20	2004							- zł
60.	Rynek 5/1	56,43	2004							- zł
61.	Rynek 5/2	53,01	2005							- zł
62.	Nadrzeczna 7/1	81,40	2006							- zł
63.	Nadrzeczna 7/5	20,95	2006							- zł
64.	Nadrzeczna 12/1	b.d.	2004							- zł
65.	Nadrzeczna 12/2	b.d.	2004							- zł
66.	Nadrzeczna 12/3	b.d.	2004							- zł
67.	Nadrzeczna 12/4	b.d.	2004							- zł
68.	Nadodrzańska 30/1	60,10	2005							- zł
69.	Nadodrzańska 30/2	47,00	2006							- zł
70.	Parkowa 1 (a)	76,00								- zł
71.	Parkowa 1(b)	76,00								- zł
72.	Szkołna 2/1	45,30								- zł
73.	Kliszów 26/1	70,90	SOCJAL		4 000					16 000,00 zł
74.	Kliszów 26/2	21,06	SOCJAL		2 000					4 000,00 zł
75.	Kliszów 26/3	21,18	SOCJAL	12 000	2 000					4 000,00 zł
76.	Kliszów 26/4	21,92	SOCJAL		2 000					4 000,00 zł
77.	Kliszów 26/5	21,70	SOCJAL		2 000					4 000,00 zł
78.	Kliszów 29/1	172,55	2004							- zł
79.	Kliszów 29/2	79,75	2003							- zł
80.	Kliszów 30	63,10	2006							- zł
81.	Radomiłów 5A	45,84	SOCJAL		4 000			6 000		10 000,00 zł
82.	Radomiłów 5F	41,44	SOCJAL		4 000			6 000		10 000,00 zł
83.	Rynarce 24/1	42,43	SOCJAL	12 000				1 500		13 500,00 zł
84.	Rynarce 24/2	40,82	SOCJAL					1 500		1 500,00 zł
85.	Rynarce 24/3	20,00	SOCJAL					1 500		1 500,00 zł

malowanie elewacji, remont pomieszczeń strychowych, wymiana podłóg

wymiana pokryć dachowych, wykonanie nokiów na strychach remont mieszkania nr 1, remont schodów, wymiana stolarki okiennej

86.	Rynarce 24/4	32,40	SOCJAL				1 500	1 500,00 zł	
87.	Rynarce 24/5	62,90	SOCJAL				1 500	1 500,00 zł	
88.	Rynarce 20/4	50,18	2003					- zł	
89.	Gawrony 1	103,84	2003					- zł	
90.	Kęblów 3/1	70,20	2005					- zł	
91.	Kęblów 3/2	93,50	2005					- zł	
92.	Kęblów 3/3	62,97	2005					- zł	
93.	Kęblów 19/4	20,39	2005					- zł	
94.	Orsk 19/2	30,18	SOCJAL					- zł	
95.	Orsk 25/1	93,70	2005					- zł	
96.	Orsk 25/2	108,57	2005	praca związane z adaptacją budynku na lokale socjalne				- zł	107 000,00 zł
97.	Orsk 25/3	84,08	2005					- zł	
98.	Radoszyce 14	81,88	2003					- zł	
99.	Naroczyce 26	19,25	2006					- zł	
100.	Górzyn 21i/5	27,90	SOCJAL		b.d.	b.d.	b.d.	- zł	
101.	Górzyn 37	115,50	2006		b.d.	b.d.	b.d.	- zł	
	Ogółem: 5214,33		Ogółem:		27 500	12 000	32 000	94 000,00 zł	1 627 000,00 zł

Załącznik nr 4 do uchwały Rady
Gminy Rudna z dnia 29 czerwca
2005 r. (poz. 2621)

„Planowana sprzedaż lokali mieszkalnych do 31 grudnia 2006 roku”.

Na gminny zasób mieszkaniowy w 2003 r. składają się 63 mieszkania.

W latach 2003, 2004 Gmina pozyska 23 lokale mieszkalne oraz wydzieli z własnych lokali użytkowych 8 lokali mieszkalnych.

Do 31 grudnia 2006 roku planuje się sprzedaż 80 mieszkań:

w 2003 roku w budynkach przy:

Rudna ul. Leśna 2B/6
Rudna ul. Polkowska 5/3
Rudna ul. Plac Zwycięstwa 7/1
Rudna ul. Cicha 12/4
Kliszów 29/2
Rynarcice 20/4
Gawrony 1
Radoszyce 14

w 2004 roku w budynkach przy:

Rudna ul. Leśna 5B/3;
Chobienia ul. Rynek 5/1
Chobienia ul. Nadrzeczna 12/1; 12/2; 12/3; 12/4
Chobienia ul. Krzywa 2
Kliszów 29/1

w 2005 roku w budynkach przy:

Rudna ul. Leśna 4B/3
Rudna ul. Leśna 7A/1; 7A/2; 7A/3; 7A/4; 7A/5; 7A/6; 7A/7; 7A/8; 7A/9;
7B/1; 7B/2; 7B/3; 7B/4; 7B/5; 7B/6; 7B/7; 7B/8; 7B/9
Rudna ul. Polkowska 3/1
Rudna ul. 1-go Maja 3/1; 3/2; 3/3; 3/4; 3/5
Kęblów 3/1; 3/2; 3/3;
Chobienia ul. Nadodrzańska 30/1
Orsk 25/1; 25/2; 25/3

w 2006 roku w budynkach przy:

Rudna ul. Plac Zwycięstwa 9/1; 9/2; 9B; 7/2; 12A/1
Rudna ul. Cicha 12/2; 2/3; 2/4
Rudna ul. Leśna 3A/7; 4A/4; 1A/6; 1A/8; 1B/3; 1B/7; 2A/7; 3A/3; 2B/3
Rudna ul. Św. Katarzyny 5/2; 5/4; 13/3; 13/4
Rudna ul. Głogowska 6/2; 6/3; 22/4
Chobienia ul. Nadrzeczna 7/1; 7/5
Chobienia ul. Rynek 5/2
Orsk 19/2
Górzyn 37
Naroczyce 26
Kliszów 30
Chobienia ul. Nadodrzańska 30/2

Egzemplarze bieżące i z lat ubiegłych oraz załączniki można nabywać:

1) w punktach sprzedaży:

- Dolnośląskiego Urzędu Wojewódzkiego we Wrocławiu, 50-951 Wrocław, pl. Powstańców Warszawy 1, tel. 0-71/340-64-74,
- Dolnośląskiego Urzędu Wojewódzkiego we Wrocławiu Delegatura w Jeleniej Górze, 58-560 Jelenia Góra, ul. Hirszfelda 15A, tel. 0-75/764-72-99,
- Dolnośląskiego Urzędu Wojewódzkiego we Wrocławiu Delegatura w Legnicy, 59-220 Legnica, ul. F. Skarbka 3, tel. 0-76/856-08-00 w. 401,
- Dolnośląskiego Urzędu Wojewódzkiego we Wrocławiu Delegatura w Wałbrzychu, 58-300 Wałbrzych, ul. Słowackiego 23a–24, tel. 0-74/849-40-70,

2) w przypadku prenumeraty, na podstawie nadesłanego zamówienia w Dolnośląskim Urzędzie Wojewódzkim we Wrocławiu – Zakładzie Obsługi Urzędu, 55-951 Wrocław, pl. Powstańców Warszawy 1, tel. 0-71/340-62-02.

Zbiory Dziennika Urzędowego wraz ze skorowidzami wyłożone są do powszechnego wglądu w Bibliotece Urzędowej Dolnośląskiego Urzędu Wojewódzkiego, pl. Powstańców Warszawy 1, 50-951 Wrocław, tel. 0-71/340-62-54. Strony tytułowe zawierające spisy treści wydawanych dzienników dostępne są w Internecie na stronie: <http://www.duw.pl/dzienn.htm>

Wydawca: Wojewoda Dolnośląski

Redakcja: Wydział Prawny i Nadzoru Dolnośląskiego Urzędu Wojewódzkiego,

Redakcja Dziennika Urzędowego Województwa Dolnośląskiego, 50-951 Wrocław, pl. Powstańców Warszawy 1, tel. 340-66-21

Skład, druk i rozpowszechnianie: Dolnośląski Urząd Wojewódzki we Wrocławiu – Zakład Obsługi Urzędu, 50-951 Wrocław, pl. Powstańców Warszawy 1

Dystrybucja: tel. 0-71/340-62-02

Tłoczono z polecenia Wojewody Dolnośląskiego
w Dolnośląskim Urzędzie Wojewódzkim we Wrocławiu – Zakładzie Obsługi Urzędu
50-951 Wrocław, pl. Powstańców Warszawy 1
