



# DZIENNIK URZĘDOWY

## WOJEWÓDZTWA DOLNOŚLĄSKIEGO

Wrocław, dnia 15 października 2004 r.

nr 196

TREŚĆ:

Poz.:

### AKTY NORMATYWNE:

#### UCHWAŁY RAD POWIATÓW:

- 3075** – Rady Powiatu w Oławie z dnia 25 sierpnia 2004 r. w sprawie określenie warunków częściowego lub całkowitego zwalniania rodziców z opłat za pobyt dziecka w rodzinie zastępczej ..... 20119
- 3076** – Rady Powiatu w Górze z dnia 15 września 2004 r. w sprawie określenia warunków częściowego lub całkowitego zwalniania rodziców z opłat za pobyt ich dzieci w rodzinach zastępczych ..... 20120

#### UCHWAŁY RAD MIEJSKICH:

- 3077** – Rady Miejskiej w Złotorzy z dnia 9 lipca 2004 r. w sprawie zasad wnoszenia i zbywania udziałów i akcji w spółkach prawa handlowego przez Gminę Miejską Złotorzja ..... 20122
- 3078** – Rady Miejskiej w Złotorzy z dnia 9 września 2004 r. zmieniająca uchwałę w sprawie zasad wnoszenia i zbywania udziałów i akcji w spółkach prawa handlowego przez Gminę Miejską Złotorzja ..... 20122
- 3079** – Rady Miejskiej w Łądku Zdroju z dnia 26 sierpnia 2004 r. w sprawie zmiany uchwały Rady Miejskiej w Łądku Zdroju nr XXIII/273/04 z dnia 24 czerwca 2004 r. w sprawie zasad umieszczania reklam na obiektach i terenach Gminy Łądek Zdrój i pobierania opłat z tego tytułu ..... 20123
- 3080** – Rady Miejskiej w Kłodzku z dnia 27 sierpnia 2004 r. w sprawie zwolnienia od opłat podmiotów prowadzących działalność gospodarczą, a dokonujących zmiany wpisu w ewidencji działalności gospodarczej ..... 20124
- 3081** – Rady Miejskiej w Oławie z dnia 30 sierpnia 2004 r. w sprawie szczegółowych zasad przyznawania i odpłatności za usługi opiekuńcze i specjalistyczne usługi opiekuńcze, z wyłączeniem specjalistycznych usług opiekuńczych przysługujących na podstawie przepisów o ochronie zdrowia psychicznego ..... 20124
- 3082** – Rady Miejskiej Szczawna Zdroju z dnia 30 sierpnia 2004 r. zmieniająca uchwałę nr XXIV/29/04 Rady Miejskiej w Szczawnie Zdroju z dnia 28 czerwca 2004 r. w sprawie wieloletniego programu gospodarowania mieszkaniowym zasobem gminy ... 20126
- 3083** – Rady Miejskiej w Radkowie z dnia 31 sierpnia 2004 r. w sprawie wysokości stawek opłat za zajęcie pasa drogowego ..... 20128
- 3084** – Rady Miejskiej w Górze z dnia 14 września 2004 r. w sprawie szczegółowych warunków przyznawania i odpłatności za usługi opiekuńcze i specjalistyczne usługi opiekuńcze oraz szczegółowych warunków częściowego lub całkowitego zwolnienia od opłat i trybu ich pobierania ..... 20129
- 3085** – Rady Miejskiej Gminy Mirsk z dnia 24 września 2004 r. w sprawie uznania drzew za pomniki przyrody ..... 20130

#### UCHWAŁY RAD GMIN:

- 3086** – Rady Gminy Kobierzyce z dnia 26 sierpnia 2004 r. w sprawie uchwalenia Statutu Gminnego Ośrodka Pomocy Społecznej w Kobierzycach ..... 20131

- 3087** – Rady Gminy Kobierzyce z dnia 26 sierpnia 2004 r. w sprawie szczegółowych warunków przyznawania i odpłatności za usługi opiekuńcze i specjalistyczne usługi opiekuńcze oraz szczegółowe warunki częściowego lub całkowitego zwolnienia od opłat, jak również tryb ich pobierania ..... 20133
- 3088** – Rady Gminy Kobierzyce z dnia 26 sierpnia 2004 r. w sprawie ustalenia sieci publicznych gimnazjów i szkół podstawowych oraz granic ich obwodów na terenie gminy Kobierzyce ..... 20135
- 3089** – Rady Gminy Długołęka z dnia 27 sierpnia 2004 r. w sprawie ustalenia szczegółowych zasad utrzymania czystości i porządku na terenie gminy Długołęka ..... 20136
- 3090** – Rady Gminy Długołęka z dnia 27 sierpnia 2004 r. w sprawie uchwalenia miejscowego planu zagospodarowania przestrzennego dla obrębu wsi Kątna ..... 20139
- 3091** – Rady Gminy Grębocice z dnia 31 sierpnia 2004 r. w sprawie Regulaminu Cmentarzy Komunalnych na terenie gminy Grębocice ..... 20155
- 3092** – Rady Gminy w Malczycach z dnia 14 września 2004 r. w sprawie trybu przeprowadzenia konsultacji z mieszkańcami sołectw gminy Malczyce w sprawie nadania lub zmiany statutów jednostek pomocniczych ..... 20155
- 3093** – Rady Gminy w Walimiu z dnia 15 września 2004 r. w sprawie zasad zwrotu wydatków przeznaczonych na świadczenia przyznane w ramach zadań własnych gminy w odniesieniu do dożywiania uczniów ..... 20156
- 3094** – Rady Gminy w Domaniowie z dnia 16 września 2004 r. w sprawie ustalenia wysokości stawki procentowej opłaty adiacenckiej ..... 20156
- 3095** – Rady Gminy Mysłakowice z dnia 18 września 2004 r. w sprawie zasad sprzedaży lokali użytkowych w budynkach komunalnych ..... 20157
- 3096** – Rady Gminy Mysłakowice z dnia 18 września 2004 r. w sprawie nadania Statutu Gminnemu Ośrodkowi Pomocy Społecznej w Mysłakowicach ..... 20158
- 3097** – Rady Gminy w Miękinii z dnia 28 września 2004 r. w sprawie nadania nazwy ulicy w miejscowości Błonie ..... 20159

#### **INNE AKTY PRAWNE:**

##### **DECYZJA:**

- 3098** – Prezesa Urzędu Regulacji Energetyki z dnia 30 września 2004 r. w sprawie przedłużenia terminu obowiązywania taryfy dla ciepła Zgorzeleckiego Przedsiębiorstwa Energetyki Ciepłej w Zgorzelcu Sp. z o.o. .... 20161

##### **OBWIESZCZENIE:**

- 3099** – Komisarza Wyborczego w Jeleniej Górze z dnia 27 września 2004 r. o wynikach wyborów uzupełniających do Rady Gminy Osiecznica przeprowadzonych w dniu 26 września 2004 roku ..... 20163
- 
-

## 3075

## UCHWAŁA RADY POWIATU W OŁAWIE

z dnia 25 sierpnia 2004 r.

**w sprawie określenia warunków częściowego lub całkowitego zwalniania rodziców z opłat za pobyt dziecka w rodzinie zastępczej**

Na podstawie art. 12 pkt 11 oraz art. 40 ust. 1 ustawy z dnia 5 czerwca 1998 r. o samorządzie powiatowym (Dz. U. z 2001 r. Nr 142, poz. 1592 z późn. zm.) oraz art. 79 ust. 6 ustawy z dnia 12 marca 2004 r. o pomocy społecznej (Dz. U. Nr 64, poz. 593 z późn. zm.), oraz art. 4 ust. 1 i art. 5 ustawy z dnia 20 lipca 2000 r. o ogłaszaniu aktów normatywnych i niektórych innych aktów prawnych (Dz. U. Nr 62, poz. 718 z późn. zm.) Rada Powiatu w Oławie uchwala, co następuje:

## § 1

1. Uchwała określa warunki częściowego lub całkowitego zwalniania rodziców z opłat za pobyt dziecka w rodzinie zastępczej.

## § 2

Ilekróć w dalszych przepisach uchwały jest mowa o:

- 1) **ustawie** – oznacza to ustawę z dnia 12 marca 2004 r. o pomocy społecznej (Dz. U. z 2004 r. Nr 64, poz. 593 z późn. zm.),
- 2) **dziecko** – rozumie się dziecko przebywające w rodzinie zastępczej, umieszczone w niej na podstawie postanowienia sądu oraz osobą pełnoletnią, która pozostaje w rodzinie zastępczej do czasu ukończenia szkoły, w której rozpoczęła naukę przed osiągnięciem pełnoletności,
- 3) **dochódzie rodziny** – oznacza to dochód ustalony zgodnie z art. 6 pkt 4 ustawy,
- 4) **dochódzie dziecka** – oznacza to dochód ustalony zgodnie z art. 6 pkt 2 ustawy,
- 5) **kryterium dochodowym** – oznacza to dochód ustalony zgodnie z art. 8 ustawy,
- 6) **miesięcznej wysokości pomocy pieniężnej** – oznacza to miesięczną pomoc pieniężną dla rodziny zastępczej na częściowe pokrycie kosztów utrzymania dziecka w niej przebywającego,
- 7) **rodzicach** – oznacza to rodziców biologicznych dziecka w rodzinie zastępczej, którzy są pozbawieni władzy rodzicielskiej, lub rodziców, którym władza rodzicielska została zawieszona lub ograniczona.

## § 3

Podstawą wydania decyzji o częściowym lub całkowitym zwolnieniu z opłat za pobyt dziecka w rodzinie zastępczej jest ustalenie sytuacji rodzinnej, zdrowotnej, dochodowej, majątkowej rodziców. Ustalenie to następuje na podstawie:

- 1) wywiadu środowiskowego, rodzinnego,
- 2) zaświadczeń o dochodach,
- 3) dokumentów i innych dowodów potwierdzających okoliczności uzasadniające zwolnienie.

(Rozstrzygnięciem nadzorczym Wojewody Dolnośląskiego PN.II.0911-17/49/04 z dnia 29 września 2004 r. stwierdzono nieważność § 3).

## § 4

Zwolnienie z opłat może obejmować okres nie dłuższy niż jeden rok.

(Rozstrzygnięciem nadzorczym Wojewody Dolnośląskiego PN.II.0911-17/49/04 z dnia 29 września 2004 r. stwierdzono nieważność § 4).

## § 5

Zwalnia się całkowicie z odpłatności rodziców za pobyt dziecka w rodzinie zastępczej, jeżeli:

- 1) dochód na osobę w rodzinie nie przekracza 150% kryterium dochodowego, o którym mowa w art. 8 ust. 1 pkt 2 ustawy,
- 2) dochód osoby samotnie gospodarującej nie przekracza 150% kryterium dochodowego ustalonego zgodnie z art. 8 ust. 1 pkt 1 ustawy.

(Rozstrzygnięciem nadzorczym Wojewody Dolnośląskiego PN.II.0911-17/49/04 z dnia 29 września 2004 r. stwierdzono nieważność § 5).

## § 6

Zwalnia się częściowo z odpłatności rodziców za pobyt dziecka w rodzinie zastępczej w następujących wysokościach:

Dochód przypadający na jedną osobę w rodzinie lub osobę samotnie gospodarującą wg art. 8 ustawy o pomocy społecznej w %	Wysokość zwolnienia z opłaty określona w %
do 150%	całkowite zwolnienie
151%–200%	99%–90%
201%–250%	89%–70%
251%–300%	69%–50%
301% i powyżej	49%–0%

(Rozstrzygnięciem nadzorczym Wojewody Dolnośląskiego PN.II.0911-17/49/04 z dnia 29 września 2004 r. stwierdzono nieważność § 6).

## § 7

Dochód rodziny po wniesieniu opłaty przez rodziców biologicznych nie może być niższy niż 150% kryterium dochodowego.

## § 8

W uzasadnionych przypadkach, niezależnie od posiadane go dochodu rodziny, lub osoby samotnie gospodarującej, na wniosek rodziców można całkowicie lub częściowo zwolnić z ponoszenia odpłatności, w szczególności ze względu na:

- 1) ponoszenie przez rodziców opłat za innych członków rodziny w domu pomocy społecznej lub innej placówce pomocy społecznej,
- 2) udokumentowaną długotrwałą chorobę,
- 3) niepełnosprawność,
- 4) wychowywanie innego dziecka,
- 5) zdarzenia losowe,
- 6) klęskę żywiołową.

## § 9

Wykonanie uchwały powierza się Zarządowi Powiatu.

## § 10

Uchwała wchodzi w życie po upływie 14 dni od dnia ogłoszenia w Dzienniku Urzędowym Województwa Dolnośląskiego z mocą od 1 maja 2004 r.

(Rozstrzygnięciem nadzorczym Wojewody Dolnośląskiego PN.II.0911-17/49/04 z dnia 29 września 2004 r. stwierdzono nieważność § 10 we fragmencie „z mocą od 1 maja 2004 r.”).

PRZEWODNICZĄCY  
RADY POWIATU

JÓZEF HOŁYŃSKI

**3076****UCHWAŁA RADY POWIATU W GÓRZE**

z dnia 15 września 2004 r.

**w sprawie określenia warunków częściowego lub całkowitego zwalniania rodziców z opłat za pobyt ich dzieci w rodzinach zastępczych**

Na podstawie art. 12 ust. 11 ustawy z dnia 5 czerwca 1998 r. o samorządzie powiatowym (t.j. z 2001 r. Dz. U. Nr 142, poz. 1592, Dz. U. z 2002 r. Nr 23, poz. 220, Nr 62, poz. 558, Nr 113, poz. 984, Nr 200, poz. 1688, Nr 153, poz. 1271, Nr 214, poz. 806, Dz. U. z 2003 r. Nr 1622, poz. 1568, Dz. U. z 2004 r. Nr 102, poz. 1055) oraz art. 79 ustawy z dnia 12 marca 2004 r. o pomocy społecznej (Dz. U. Nr 64, poz. 593, Nr 99, poz. 1001) Rada Powiatu w Górze uchwała, co następuje:

## § 1

1. Przepisy uchwały stosuje się do:
  - a) rodziców dzieci przebywających w rodzinach zastępczych na terenie Powiatu Górowskiego,
  - b) rodziców dzieci, które przed umieszczeniem w rodzinach zastępczych na terenie innych powiatów były mieszkańcami Powiatu Górowskiego, na które Powiat Górowski ponosi wydatki na ich utrzymanie,
  - c) rodziców osób pełnoletnich przebywających w rodzinach zastępczych do czasu ukończenia szkoły, w której rozpoczęły naukę przed osiągnięciem pełnoletności, jeżeli nadal w niej przebywają.
2. Przepisy uchwały stosuje się również do rodziców pozbawionych władzy rodzicielskiej lub rodziców, którym władza rodzicielska została zawieszona albo ograniczona.  
(Rozstrzygnięciem nadzorczym Wojewody Dolnośląskiego PN.II.0911-7/2/04 z dnia 28 września 2004 r. stwierdzono nieważność § 1).

## § 2

Opłatę za pobyt dziecka lub osoby pełnoletniej w rodzinie zastępczej ustala Starosta Górowski lub z jego upoważnienia Kierownik Powiatowego Centrum Pomo-

cy Rodzinie w Górze w drodze decyzji administracyjnej, do wysokości miesięcznej pomocy pieniężnej na częściowe pokrycie kosztów utrzymania dziecka umieszczonego w tej rodzinie.

(Rozstrzygnięciem nadzorczym Wojewody Dolnośląskiego PN.II.0911-7/2/04 z dnia 28 września 2004 r. stwierdzono nieważność § 2).

## § 3

1. Ze względu na trudną sytuację materialną rodziców dziecka lub osoby pełnoletniej – potwierdzoną wywiadem środowiskowym – Starosta Górowski lub z jego upoważnienia Kierownik Powiatowego Centrum Pomocy Rodzinie w Górze może wydać decyzję administracyjną o całkowitym lub częściowym zwolnieniu z opłat na okres nie dłuższy niż jeden rok, stosując następujące zasady:

- a) zwalnia się całkowicie z ponoszenia opłaty, gdy dochód na osobę w rodzinie nie przekracza 100% kryterium dochodowego, o którym mowa w ustawie o pomocy społecznej,
- b) zwalnia się częściowo z opłaty, gdy dochód na osobę w rodzinie przekracza kwotę określoną w pkt a, a wysokość zwolnienia ustala się według stawek zawartych w załączniku do niniejszej uchwały.

2. Ze względu na występujące w rodzinie choroby psychiczne i upośledzenia umysłowe przy jednoczesnym wystąpieniu niskiej świadomości i bezradności życiowej – zwalnia się całkowicie z ponoszenia opłat.
3. Rodzice, którzy płacą alimenty na dziecko umieszczone w rodzinie zastępczej, nie ponoszą za nie odpłatności.
4. Starosta Górowski lub z jego upoważnienia Kierownik Powiatowego Centrum Pomocy Rodzinie w Górze może częściowo zwolnić lub odstąpić od ustalenia opłaty na wniosek rodzica lub z urzędu.  
(Rozstrzygnięciem nadzorczym Wojewody Dolnośląskiego PN.II.0911-7/2/04 z dnia 28 września 2004 r. stwierdzono nieważność § 3: ust. 1 we fragmencie „na okres nie dłuższy niż jeden rok”; ust. 1 lit. a i b we fragmentach „zwalnia się”; ust. 2, ust. 3 i ust. 4).

## § 4

1. Przy ustalaniu sytuacji materialnej rodziny, niezależnie od jej dochodu, bierze się pod uwagę następujące okoliczności:
  - a) występujące w rodzinie bezrobocie, długotrwałą chorobę, niepełnosprawność, wielodzietność, straty powstałe w wyniku zdarzeń losowych, śmierć członka rodziny,
  - b) ponoszenie przez rodziców opłat za inne dzieci przebywające w placówkach opiekuńczo-wychowawczych lub rodzinach zastępczych,

- c) ponoszenie świadczeń alimentacyjnych na inne dzieci,
- d) utrzymywanie się z dochodów jednego członka rodziny,
- e) wychowywanie innych dzieci w rodzinie niepełnej,
- f) brak ustalenia ojcostwa,
- g) brak ustalenia miejsca pobytu lub adresu zamieszkania rodzica.

## § 5

Wykonanie uchwały powierza się Zarządowi Powiatu w Górze.

## § 6

Uchwała wchodzi w życie po upływie 14 dni od dnia ogłoszenia w Dzienniku Urzędowym Województwa Dolnośląskiego.

PRZEWODNICZĄCY  
RADY POWIATU

EDWARD KOWALCZUK

Załącznik do uchwały Rady Powiatu  
w Górze z dnia 15 września 2004 r.  
(poz. 3076)

**Wysokość częściowego zwolnienia z opłat za pobyt dziecka lub osoby pełnoletniej  
w rodzinie zastępczej**

Kryterium dochodowe przypadające na osobę w rodzinie wg art. 8 ust 1 ustawy o pomocy społecznej – określone w %	Wysokość zwolnienia z opłat – określona w %
do 100%	Zwolnienie całkowite
101–150%	100–90%
151–200%	90–70%
201–250%	70–50%
251% i powyżej	50–0%

**3077****UCHWAŁA RADY MIEJSKIEJ W ZŁOTORYI**

z dnia 9 lipca 2004 r.

**w sprawie zasad wnoszenia i zbywania udziałów i akcji w spółkach prawa handlowego przez Gminę Miejską Złotoryja**

Na podstawie art. 18 ust. 2 pkt 9 lit. g ustawy z dnia 8 marca 1990 r. o samorządzie gminnym (Dz. U. z 2001 r. Nr 142, poz. 1591, z 2002 r. Nr 23, poz. 220, Nr 62, poz. 558, Nr 113, poz. 984 i Nr 214, poz. 1806, z 2003 r. Nr 80, poz. 717, Nr 162, poz. 1568) uchwała się, co następuje:

**§ 1**

Ustala się następujące zasady wnoszenia wkładów pieniężnych i niepieniężnych do spółek prawa handlowego przez Gminę Miejską Złotoryja:

1. Burmistrz Miasta Złotoryja upoważniony jest do wnoszenia do spółek prawa handlowego w zamian za obejmowane akcje lub udziały wkładów pieniężnych, w ramach kwot przewidzianych na ten cel w budżecie Gminy Miejskiej Złotoryja na dany rok budżetowy.
2. Burmistrz Miasta Złotoryja upoważniony jest do wnoszenia do spółek prawa handlowego w zamian za obejmowane akcje lub udziały wkładów pieniężnych w postaci składników aktywów, mogących zgodnie z przepisami prawa stanowić wkład niepieniężny, po przedstawieniu Komisji Budżetu i Finansów Rady Miejskiej w Złotoryi celowości zamierzenia oraz wyceny wnoszonego mienia.

**§ 2**

1. Burmistrz Miasta Złotoryja zbywa udziały lub akcje w spółkach prawa handlowego będące własnością Gminy Miejskiej Złotoryja po przedstawieniu Komisji Budżetu i Finansów Rady Miejskiej w Złotoryi uzasadnienia celowości zamierzenia.

2. Zbycie odbywa się w trybie negocjacji podjętych na podstawie publicznego zaproszenia, stwierdzonych protokołem.
3. Tryb określony w ust. 2 znajduje zastosowanie, o ile nie stoi w sprzeczności z powszechnie obowiązującymi przepisami prawa oraz umową lub statutem spółki.

**§ 3**

Wykonanie uchwały powierza się Burmistrzowi Miasta Złotoryja.

**§ 4**

Uchwała wchodzi w życie po upływie 14 dni od jej ogłoszenia w Dzienniku Urzędowym Województwa Dolnośląskiego.

PRZEWODNICZĄCY  
RADY MIEJSKIEJ

WIESŁAW WOŹNIAK

**3078****UCHWAŁA RADY MIEJSKIEJ W ZŁOTORYI**

z dnia 9 września 2004 r.

**zmieniająca uchwałę w sprawie zasad wnoszenia i zbywania udziałów i akcji w spółkach prawa handlowego przez Gminę Miejską Złotoryja**

Na podstawie art. 18 ust. 2 pkt 9 lit. g ustawy z dnia 8 marca 1990 r. o samorządzie gminnym (Dz. U. z 2001 r. Nr 142, poz. 1591 z późn. zm) uchwała się, co następuje:

**§ 1**

W uchwale nr XXIII/140/2004 Rady Miejskiej w Złotoryi z dnia 9 lipca 2004 r. w sprawie zasad wnoszenia i zbywania udziałów i akcji w spółkach prawa handlo-

wego przez Gminę Miejską Złotoryja § 1 ust. 2 otrzymuje brzmienie:

- „2. Burmistrz Miasta Złotoryja upoważniony jest do wnoszenia do spółek prawa handlowego w zamian za obejmowane akcje lub udziały wkładów niepie-

nieżnych w postaci składników aktywów, mogących zgodnie z przepisami prawa stanowić wkład niepieniężny, po przedstawieniu Komisji Budżetu i Finansów Rady Miejskiej w Złotorzy celowości zamierzenia oraz wyceny wnoszonego mienia."

## § 2

Wykonanie uchwały powierza się Burmistrzowi Miasta Złotorja.

## § 3

Uchwała wchodzi w życie po upływie 14 dni od jej ogłoszenia w Dzienniku Urzędowym Województwa Dolnośląskiego.

PRZEWODNICZĄCY  
RADY MIEJSKIEJ

WIESŁAW WOŹNIAK

## 3079

## UCHWAŁA RADY MIEJSKIEJ W ŁADKU ZDROJU

z dnia 26 sierpnia 2004 r.

**w sprawie zmiany uchwały Rady Miejskiej w Ładku Zdroju nr XXIII/273/04 z dnia 24 czerwca 2004 r. w sprawie zasad umieszczania reklam na obiektach i terenach Gminy Łądek Zdrój i pobierania opłat z tego tytułu**

Na podstawie art. 40 ust. 2 pkt 4 ustawy z dnia 8 marca 1990 r. o samorządzie gminnym (Dz. U. Nr 142, poz. 1591 z 2001 r. z późn. zm.), Rada Miejska Łądka Zdroju uchwala, co następuje:

## § 1

W uchwale Rady Miejskiej w Ładku Zdroju nr XXIII/273/04 z dnia 26 czerwca 2004 roku w sprawie zasad umieszczania reklam na obiektach i terenach Gminy Łądek Zdrój i pobierania opłat z tego tytułu wprowadza się następujące zmiany:

1. Traci moc dotychczasowy § 4 ust. 1, który po zmianie otrzymuje brzmienie:

## § 4

1. Umieszczanie reklam na terenach i nieruchomościach będących własnością Gminy wymaga zawarcia umowy cywilno-prawnej z zarządcą, dzierżawcą bądź osobą lub instytucją władającą w innej formie obiektem lub terenem należącym do gminy.

2. Traci moc dotychczasowy § 5 ust. 2, który po zmianie otrzymuje brzmienie:

## § 5

2. W przypadku bezpośredniego zarządzenia terenem lub obiektem przez Urząd Miasta i Gminy Łądek Zdrój opłaty, o których mowa w § 5 ust. 1, pobierane będą bezpośrednio przez Wydział Finansowo-Księgowy Urzędu Miasta i Gminy Łądek Zdrój.

3. Wprowadza się nowy § 5 ust. 3 w brzmieniu następującym:

## § 5

3. Opłaty, o których mowa w ust. 1, pobierane będą z góry do dnia 10 każdego miesiąca.

4. Traci moc dotychczasowy § 10, który po zmianach otrzymuje brzmienie:

## § 10

Upoważnia się Burmistrza Łądka Zdroju od określania w drodze rozporządzenia, szczegółowej proce-

dury zgłaszania reklam do gminnego rejestru reklam i opiniowania ich projektów.

(Rozstrzygnięciem nadzorczym Wojewody Dolnośląskiego PN.II.0911-21/134/04 z dnia 24 września 2004 r. stwierdzono nieważność § 1 ust. 4 uchwały we fragmencie „w drodze rozporządzenia”).

5. Traci moc § 11.

## § 2

Pozostałe ustalenia uchwały nr XXIII/273/04 z dnia 26 czerwca 2004 roku Rady Miejskiej pozostają bez zmian.

## § 3

Wykonanie uchwały powierza się Burmistrzowi Łądka Zdroju.

## § 4

Uchwała wchodzi w życie po upływie 14 dni od daty ogłoszenia w Dzienniku Urzędowym Województwa Dolnośląskiego.

PRZEWODNICZĄCY  
RADY MIEJSKIEJ

LESZEK PAZDYK

**3080****UCHWAŁA RADY MIEJSKIEJ W KŁODZKU**

z dnia 27 sierpnia 2004 r.

**w sprawie zwolnienia od opłat podmiotów prowadzących działalność gospodarczą, a dokonujących zmiany wpisu w „ewidencji działalności gospodarczej”**

Na podstawie art. 18 ust. 2 pkt 8 ustawy z dnia 8 marca 1990 r. o samorządzie gminnym (Dz. U. z 2001 r. Nr 142, poz. 1591 z późn. zm.) oraz art. 7a ust. 3 ustawy z dnia 19 listopada 1999 r. – Prawo działalności gospodarczej (Dz. U. Nr 101, poz. 1178 z 1999 r. z późn. zm.) Rada Miejska w Kłodzku uchwała, co następuje:

## § 1

Zwalnia się od opłat zgłoszenia o dokonanie zmian wpisu do „ewidencji działalności gospodarczej”, dotyczących dostosowania treści zaświadczenia o wpisie do ewidencji z obowiązującymi przepisami ustawy „Prawo działalności gospodarczej” wprowadzonych z dniem 1 stycznia 2004 r.

## § 2

Zwolnienie obowiązuje do dnia 31 grudnia 2004 r.

## § 3

Wykonanie uchwały powierza się Burmistrzowi Miasta Kłodzka.

## § 4

Uchwała wchodzi w życie po upływie 14 dni od dnia ogłoszenia w Dzienniku Urzędowym Województwa Dolnośląskiego.

PRZEWODNICZĄCY  
RADY MIEJSKIEJ

KRZYSZTOF OKTAWIEC

**3081****UCHWAŁA RADY MIEJSKIEJ W OŁAWIE**

z dnia 30 sierpnia 2004 r.

**w sprawie szczegółowych zasad przyznawania i odpłatności za usługi opiekuńcze i specjalistyczne usługi opiekuńcze, z wyłączeniem specjalistycznych usług opiekuńczych przysługujących na podstawie przepisów o ochronie zdrowia psychicznego**

Na podstawie art. 50 ust. 6 ustawy z dnia 12 marca 2004 roku o pomocy społecznej (Dz. U. Nr 64, poz. 593) oraz art. 18 ust. 1 ustawy z dnia 8 marca 1990 roku o samorządzie gminnym (t.j. Dz. U. z 2001 r., Nr 142, poz. 2591 ze zmianami) Rada Miejska w Oławie uchwała, co następuje:

## § 1

1. Usługi opiekuńcze i specjalistyczne usługi opiekuńcze organizuje Miejski Ośrodek Pomocy Społecznej. W sytuacjach niewymagających wykonywania systematycznych usług opiekuńczych mogą być realizowane usługi opiekuńcze w formie tzw. pomocy sąsiedzkiej o charakterze doraźnym. Pomoc sąsiedzka świadczona jest przez osobę fizyczną wskazaną przez usługobiorcę na podstawie umowy cywilnoprawnej zawartej pomiędzy MOPS a usługodawcą.

Ustala się cenę za 1 godzinę pomocy sąsiedzkiej w wysokości 1/2 kosztu jednej godziny usług opiekuńczych i specjalistycznych usług opiekuńczych określonych w załączniku nr 1 do uchwały.

Powyższy sposób naliczania odpłatności, zgodnie z załącznikiem nr 2 do uchwały, będzie obowiązywał od 1 stycznia 2005 roku.

2. Wymiar specjalistycznych usług opiekuńczych, termin ich świadczenia oraz wysokość odpłatności, którą ponosi Usługobiorca, ustala Kierownik Miejskiego Ośrodka Pomocy Społecznej, w oparciu



o przeprowadzony wywiad środowiskowy u osoby i rodziny potrzebującej pomocy w tej formie.

(Rozstrzygnięciem nadzorczym Wojewody Dolnośląskiego PN.II.0911-17/50/04 z dnia 29 września 2004 r. stwierdzono nieważność § 1 ust. 1 we fragmencie: „Pomoc sąsiedzka świadczona jest przez osobę fizyczną wskazaną przez usługobiorcę na podstawie umowy cywilnoprawnej zawartej pomiędzy MOPS a usługodawcą” oraz ust. 2 uchwały).

### § 2

Osoby korzystające z usług opiekuńczych i specjalistycznych usług opiekuńczych ponoszą z tego tytułu opłatę w zależności od posiadanego dochodu na osobę w rodzinie, ustalone zgodnie z tabelą odpłatności, stanowiącą załącznik nr 1 do uchwały.

### § 3

W uzasadnionych przypadkach, na wniosek osoby zobowiązanej do odpłatności za korzystanie z usług lub na wniosek członka rodziny, albo na wniosek pracownika socjalnego – Usługobiorca może zostać częściowo lub całkowicie zwolniony z ponoszenia opłat na czas określony, ze względu na:

- 1) korzystanie z co najmniej dwóch rodzajów usług – po przedstawieniu dowodów zapłaty za usługę,
- 2) konieczność ponoszenia opłat za pobyt członka rodziny w jednostce organizacyjnej pomocy społecznej, placówce wychowawczej lub rehabilitacyjnej – również po przedstawieniu dowodu zapłaty,
- 3) wielodzietność,
- 4) konieczność sprawowania opieki nad więcej niż jedną osobą wymagającą pomocy w formie usług opiekuńczych, w tym co najmniej jedną przewlekle chorą,
- 5) zdarzenia losowe,
- 6) ukończenie 85 roku życia,
- 7) inne uzasadnione okoliczności.

### § 4

Kwoty przedstawione w tabeli, o której mowa w § 2 ust. 1, podlegają waloryzacji na zasadach określonych w ustawie o pomocy społecznej.

### § 5

1. Odpłatność za usługi opiekuńcze i specjalistyczne usługi opiekuńcze wnoszona jest do kasy Miejskiego Ośrodka Pomocy Społecznej.
2. Podstawą wnoszenia opłat za usługi, o których mowa wyżej, stanowi miesięczne rozliczenie karty pracy osoby świadczącej usługi, potwierdzone przez Usługobiorcę i pracownika socjalnego.

### § 6

Wykonanie uchwały powierza się Burmistrzowi Miasta Oława.

### § 7

Z dniem wejścia w życie niniejszej uchwały traci moc uchwała nr VII/62/98 Rady Miejskiej w Oławie z dnia 15 czerwca 1998 r. w sprawie szczegółowych zasad przyznawania i odpłatności za usługi opiekuńcze, z wyłączeniem specjalistycznych usług przysługujących na podstawie przepisów o ochronie zdrowia psychicznego.

### § 8

Uchwała wchodzi w życie po upływie 14 dni od opublikowania w Dzienniku Urzędowym Województwa Dolnośląskiego, z wyjątkiem tabeli odpłatności za pomoc sąsiedzka (załącznik nr 2), która wchodzi w życie z dniem 1 stycznia 2005 r.

PRZEWODNICZĄCY  
RADY MIEJSKIE

KRZYSZTOF KLAPKO

**Załącznik nr 1 do uchwały Rady Miejskiej w Oławie z dnia 30 sierpnia 2004 r. (poz. 3081)**

**Tabela odpłatności za usługi opiekuńcze i specjalistyczne usługi opiekuńcze od 1 sierpnia 2004 r. do 31 lipca 2005 r.**

Koszt jednej godziny usług opiekuńczych – 7,93 zł

Wysokość dochodu na osobę w rodzinie	Dochód w %	ODPŁATNOŚĆ za 1 godzinę	
		Osoby samotne i samotnie gospodarujące	Osoby w rodzinie
1	2	3	4
Do 461,00 zł	100	0	5% (0,40 zł)
Od 461,01 zł – 691,50 zł	150	0	15% (1,20 zł)
Od 691,01 zł – 783,70 zł	170	5% (0,40 zł)	25% (2,00 zł)
Od 783,71 zł – 922,00 zł	200	15% (1,20 zł)	35% (2,80 zł)

cd. tabeli

1	2	3	4
Od 922,01 zł – 1014,20 zł	220	30% (2,38 zł)	50% (3,97 zł)
Od 1014,21 zł – 1152,50 zł	250	60% (4,76 zł)	65% (5,15 zł)
Od 1152,51 zł – 1244,70 zł	270	80% (6,34 zł)	80% (6,34 zł)
Od 1244,71 zł	powyżej 270	100% (7,93 zł)	100% (7,93 zł)

Pomoc sąsiedzka  
Koszt jednego miesiąca usług od 1 stycznia 2004 r. do 31 grudnia 2004 r.  
wynosi 267,00 zł brutto

**Załącznik nr 2 do uchwały Rady  
Miejskiej w Oławie z dnia 30 sierpnia  
2004 r. (poz. 3081)**

**Tabela odpłatności za pomoc sąsiedzka  
od 1 stycznia 2005 r. do 31 grudnia 2005 r.**

Koszt jednej godziny pomocy sąsiedzkiej  
wynosi 1/2 kosztów jednej godziny usług opiekuńczych, tj. 3,97 zł

Wysokość dochodu na osobę w rodzinie	Dochód w %	ODPŁATNOŚĆ za 1 godzinę	
		Osoby samotne i samotnie gospodarujące	Osoby w rodzinie
Do 461,00 zł	100	0	5%
Od 461,01 zł – 691,50 zł	150	0	15%
Od 691,51 zł – 783,70 zł	170	5%	25%
Od 783,71 zł – 922,00 zł	200	15%	35%
Od 922,01 zł – 1014,20 zł	220	30%	50%
Od 1014,21 zł – 1152,50 zł	250	60%	65%
Od 1152,51 zł – 1244,70 zł	270	80%	80%
Od 1244,71 zł	powyżej 270	100%	100%

**3082**

**UCHWAŁA RADY MIEJSKIEJ SZCZAWNA ZDROJU**

z dnia 30 sierpnia 2004 r.

**zmieniająca uchwałę nr XXIV/29/04 Rady Miejskiej w Szczawnie Zdroju  
z dnia 28 czerwca 2004 r. w sprawie wieloletniego programu gospodarowa-  
nia mieszkaniowym zasobem gminy**

Na podstawie art. 18 ust. 2 pkt 15 ustawy z dnia 8 marca 1990 r. o samorządzie gminnym (tekst jednolity Dz. U Nr 142, poz. 1591 z późniejszymi zmianami) oraz art. 21 ust. 1 pkt 1 ustawy z dnia 21 czerwca 2001 r. o ochronie praw lokatorów, mieszkaniowym zasobie gminy i o zmianie Kodeksu cywilnego (Dz. U. Nr 71, poz. 733) Rada Miejska uchwala, co następuje:

## § 1

Zmienia się treść § 2 ust. 1 tiret czwarty uchwały nr XXIV/29/04, który otrzymuje następujące brzmienie:

„- powierzchni użytkowej lokalu – należy przez to rozumieć powierzchnię wszystkich pomieszczeń znajdujących się w lokalu, w tym pokoi, kuchni, spiżarni, przedpokoi, alków, holi, korytarzy, łazienek a także pomieszczeń służących mieszkalnemu i gospodarczym potrzebom mieszkańców, przy czym za powierzchnię użytkową lokalu nie uważa się powierzchni balkonów, tarasów i loggii, antre-

solii, szaf i schowków w ścianach, pralni, suszarni, wózkowni, strychów, piwnic i komórek przeznaczonych do przechowywania opału.”

## § 2

Zmienia się treść § 9 ust. 4 uchwały nr XXIV/29/04, który otrzymuje brzmienie:

„4. Wysokość stawki czynszu najmu za 1 m<sup>2</sup> powierzchni użytkowej lokalu powinna uwzględniać następujące czynniki podwyższające lub obniżające ich wartość użytkową:

<b>Czynniki podwyższające stawkę bazową za wyposażenie mieszkania</b>	- <b>wc</b> (przez wc rozumie się doprowadzoną do łazienki lub wydzielonego pomieszczenia instalację wodociągowo-kanalizacyjną umożliwiającą podłączenie muszli i spłuczki, dotyczy to również wc przynależnego do lokalu położonego poza lokalem na tej samej kondygnacji do wyłącznego użytku)	<b>30%</b>
	- <b>łazienka</b> (przez łazienkę rozumie się wydzielone w mieszkaniu pomieszczenie posiadające stałe instalacje: wodociągowo-kanalizacyjną, ciepłej wody dostarczanej centralnie bądź z urządzeń zainstalowanych w lokalu lub inne umożliwiające podłączenie wanny, brodzika, baterii, piecyka kąpielowego itp.).	<b>30%</b>
	- <b>centralne ogrzewanie</b> (dotyczy ogrzewania energią cieplną z kotłowni lokalnych)	<b>30%</b>
	- <b>gaz przewodowy</b>	<b>30%</b>
	- <b>zabudowa wolno stojąca</b>	<b>5%</b>
<b>Czynniki obniżające stawkę bazową</b>	- lokal położony w suterenie	<b>15%</b>
	- lokal położony w budynku substandardowym	<b>30%</b>
	- lokal bez urządzeń wodno-kanalizacyjnych	<b>50%</b>
	- lokal z kuchnią bez bezpośredniego oświetlenia naturalnego	<b>5%</b>
	- lokal wspólny (wspólna kuchnia, łazienka, wc, przedpokój)	<b>5%</b>
	- lokal, w którym występują wady techniczne obniżające jego wartość użytkową	<b>15%</b>
	- lokal położony na parterze jeżeli okna są na wysokości do 1,3 m nad poziomem gruntu	<b>10%</b>
	- lokal położony na poddaszu pod warunkiem, że izby lokalu są ze skosami	<b>3%</b>
- wystawa północna mieszkania	<b>5%</b>	

- a) maksymalna zwwyżka nie może przekroczyć 120%  
b) maksymalna zniżka nie może przekroczyć 60%”

## § 3

Pozostałe postanowienia uchwały nr XXIV/29/04 nie ulegają zmianie.

## § 4

Wykonanie uchwały powierza się Burmistrzowi Miasta.

## § 5

Uchwała wchodzi w życie po upływie 14 dni od dnia ogłoszenia w Dzienniku Urzędowym Województwa Dolnośląskiego.

PRZEWODNICZACY  
RADY MIEJSKIEJ

STANISŁAW BORKUSZ

**3083****UCHWAŁA RADY MIEJSKIEJ W RADKOWIE**

z dnia 31 sierpnia 2004 r.

**w sprawie wysokości stawek opłat za zajęcie pasa drogowego**

Na podstawie art. 18 ust. 2 pkt 8 i art. 40 ust. 1 ustawy z dnia 8 marca 1990 r. o samorządzie gminnym (t.j. Dz. U. z 2001 r. Nr 142, poz. 1591 z późn. zm.) oraz art. 40 ust. 8 ustawy z dnia 21 marca 1985 r. o drogach publicznych (t.j. Dz. U. z 2000 r. Nr 71, poz. 838 z późn. zm.) Rada Miejska uchwala, co następuje:

**§ 1**

Uchwala się stawki opłat pobieranych przez Burmistrza Miasta i gminy za zajęcie pasa drogowego dróg gminnych, na cele niezwiązane z budową, przebudową, remontem, utrzymaniem i ochroną dróg, dotyczące:

- 1) prowadzenia robót w pasie drogowym,
- 2) umieszczania w pasie drogowym urządzeń infrastruktury technicznej niezwiązanych z potrzebami zarządzania drogami lub potrzebami ruchu drogowego,
- 3) umieszczania w pasie drogowym obiektów budowlanych niezwiązanych z potrzebami zarządzania drogami lub potrzebami ruchu drogowego oraz reklam,
- 4) zajęcie pasa drogowego na prawach wyłączności w celach innych niż wymienione w pkt 1–3.

**§ 2**

1. Za zajęcie 1 m<sup>2</sup> powierzchni jezdni pasa drogowego dróg gminnych, o których mowa w § 1 pkt 1 ustala się następujące stawki opłat za każdy dzień zajęcia:
  - 1) przy zajęciu jezdni do 20% szerokości – **1,50 zł**,
  - 2) przy zajęciu jezdni pow. 20% do 50% szerokości – **3,00 zł**,
  - 3) przy zajęciu jezdni pow. 50% do całkowitego zajęcia jezdni – **5,00 zł**.
2. Stawki określone w ust. 1 pkt 1 stosuje się także do chodników, placów, zatok postojowych i autobusowych, ścieżek rowerowych i ciągników pieszych.
3. Dla pozostałych elementów pasa drogowego niewymienionych w ust. 1 i 2 (trawniki, zbocza gruntowe) ustala się stawkę opłaty za każdy dzień zajęcia 1 m<sup>2</sup> – **1,00 zł**.
4. Zajęcie pasa drogowego przez czas krótszy niż 24 godziny jest traktowany jak zajęcie pasa drogowego przez 1 dzień.  
(Rozstrzygnięciem nadzorczym Wojewody Dolnośląskiego PN.II.0911-21/129/04 z dnia 22 września 2004 r. stwierdzono nieważność § 2 ust. 4).

**§ 3**

1. Za zajęcie pasa drogowego, o których mowa w § 1 pkt 2, ustala się następujące roczne stawki opłat za 1 m<sup>2</sup> powierzchni pasa drogowego drogi gminnej zajętej przez rzut poziomy umieszczonego urządzenia – **20,00 zł**.

2. Za umieszczenie urządzeń wodociągowych i kanalizacyjnych stosuje się stawki w wysokości 50% stawek określonych w ust. 1.
3. Roczne stawki opłat w wysokości określonej w ust. 1 obejmują pełny rok kalendarzowy umieszczenia urządzenia w pasie drogowym.
4. Za niepełny rok kalendarzowy wysokość rocznych stawek opłat obliczana jest proporcjonalnie do liczby miesięcy (wliczając miesiące niepełne) umieszczenia urządzenia w pasie drogowym.  
(Rozstrzygnięciem nadzorczym Wojewody Dolnośląskiego PN.II.0911-21/129/04 z dnia 22 września 2004 r. stwierdzono nieważność § 3 ust. 4).

**§ 4**

Za każdy dzień zajęcia pasa drogowego, o którym mowa w § 1 pkt 3, ustala się następujące stawki opłat za 1 m<sup>2</sup> powierzchni:

- 1) pasa drogowego zajętego przez rzut poziomy obiektu handlowego lub usługowego – **0,20 zł**,
- 2) reklamy – **1,50 zł**.

**§ 5**

Za każdy dzień zajęcia pasa drogowego, o którym mowa w § 1 pkt 4, ustala się następujące stawki opłat za 1 m<sup>2</sup> powierzchni:

- 1) pod budki telefoniczne, kabiny telefoniczne, szafki energetyczne i telekomunikacyjne – **1,00 zł**,
- 2) pod ogródki letnie, stojaki, ekspozycje towarów, wystawki inne np. sprzętu, urządzeń, imprezy promocyjne i inne niewymienione w pkt 1 – **0,20 zł**.

**§ 6**

Wykonanie uchwały powierza się Burmistrzowi Miasta i Gminy w Radkowie.

**§ 7**

Uchwała podlega ogłoszeniu w Dzienniku Urzędowym Województwa Dolnośląskiego i wchodzi w życie po upływie 14 dni od dnia ogłoszenia.

PRZEWODNICZĄCY  
RADY MIEJSKIEJ

ZYGMUNT SZKRETKA

**3084****UCHWAŁA RADY MIEJSKIEJ W GÓRZE**

z dnia 14 września 2004 r.

**w sprawie szczegółowych warunków przyznawania i odpłatności za usługi opiekuńcze i specjalistyczne usługi opiekuńcze oraz szczegółowych warunków częściowego lub całkowitego zwolnienia od opłat i trybu ich pobierania**

Na podstawie art. 18 ust. 2 pkt 15 i art. 40 ust. 1 ustawy z dnia 8 marca 1990 r. o samorządzie gminnym (Dz. U. z 2001 r. Nr 142, poz. 1591, z 2002 r. Nr 23, poz. 220, Nr 62, poz. 558, Nr 113, poz. 984, Nr 153, poz. 1271 i Nr 214, poz. 1806, z 2003 r. Nr 80, poz. 717 i Nr 162, poz. 1568 oraz z 2004 r. Nr 102, poz. 1055, Nr 116, poz. 1203 i Nr 214, poz. 1806) oraz art. 50 ust. 6 ustawy z dnia 12 marca 2004 r. o pomocy społecznej (Dz. U. Nr 64, poz. 593 i Nr 99, poz. 1001) Rada Miejska w Górze uchwala, co następuje:

**R o z d z i a ł I****Szczegółowe zasady i zakres przyznawania i odpłatności za usługi opiekuńcze****§ 1**

Usługi opiekuńcze oraz specjalistyczne usługi opiekuńcze, zwane dalej usługami, przyznaje w formie decyzji administracyjnej Kierownik Ośrodka Pomocy Społecznej.

(Rozstrzygnięciem nadzorczym Wojewody Dolnośląskiego PN.II.0911-4/5/04 z dnia 29 września 2004 r. stwierdzono nieważność § 1).

**§ 2**

Decyzja, o której mowa w § 1, określa rodzaj, zakres, okres i miejsce świadczenia usług, a także odpłatność i sposób pobierania opłat.

(Rozstrzygnięciem nadzorczym Wojewody Dolnośląskiego PN.II.0911-4/5/04 z dnia 29 września 2004 r. stwierdzono nieważność § 2).

**§ 3**

Usługi przyznaje się po przeprowadzeniu wywiadu środowiskowego.

(Rozstrzygnięciem nadzorczym Wojewody Dolnośląskiego PN.II.0911-4/5/04 z dnia 29 września 2004 r. stwierdzono nieważność § 3).

**§ 4**

Ustala się odpłatność za usługi opiekuńcze i specjalistyczne usługi opiekuńcze w wysokości 10 zł za jedną godzinę.

**§ 5**

1. Należność za świadczone usługi świadczeniobiorcy zobowiązani są wpłacać za okresy miesięczne w kasie Ośrodka Pomocy Społecznej w Górze lub na konto bankowe w terminie do 15. każdego miesiąca za miesiąc poprzedni.
2. Dowodem wpłaty jest kwitariusz przychodowy lub dowód wpłaty na rachunek bankowy.

**§ 6**

Usługi przysługują nieodpłatnie osobom samotnym lub osobom w rodzinie, których dochód na osobę nie przekracza kryterium dochodowego określonego w art. 8 ust. 1 pkt 1 ustawy z dnia 12 marca 2004 r. o pomocy społecznej (Dz. U. Nr 64, poz. 593 i Nr 99, poz. 1001).

**§ 7**

Osoby niespełniające warunku, o którym mowa w § 6, zwracają wydatki na usługi opiekuńcze w wysokości określonej w tabeli:

Miesięczny dochód osoby samotnej lub dochód na osobę w rodzinie w relacji do kryterium dochodowego określonego w art. 8 ust. 1 pkt 1 ustawy o pomocy społecznej		Wysokość opłaty w relacji do ceny usług w procentach		
powyżej	do	osoby samotnie gospodarujące	osoby w rodzinie	osoby samotne
0	100	bezpłatnie	bezpłatnie	bezpłatnie
100	125	5	15	bezpłatnie
125	150	10	20	5
150	175	15	30	10
175	200	20	40	15
200	250	30	50	20
250	300	50	70	40
300	350	70	100	60
350	400	100	100	70
400	powyżej	100	100	100

## R o z d z i a ł I I

**Szczegółowe zasady częściowego lub całkowitego zwolnienia od opłat i tryb ich pobierania**

## § 8

1. Na wniosek świadczeniobiorcy, członka rodziny lub pracownika socjalnego można zwolnić osobę korzystającą z usług częściowo lub całkowicie z ponoszenia opłat, o których mowa w § 4.
2. O zwolnieniu z odpłatności decyduje Kierownik Ośrodka Pomocy Społecznej.
3. Zwolnienie z odpłatności przyznaje się na czas określony.

Rozstrzygnięciem nadzorczym Wojewody Dolnośląskiego PN.II.0911-4/5/04 z dnia 29 września 2004 r. stwierdzono nieważność § 8).

## § 9

Zwolnienie z odpłatności może nastąpić w szczególnie uzasadnionych losowo lub rodzinnie sytuacjach, gdy ponoszenie opłat za świadczone usługi stanowiłoby dla osoby zobowiązanej lub rodziny nadmierne obciążenie lub niweczyłoby skutki udzielonej pomocy w związku z:

- 1) udokumentowanymi wydatkami na zakupy leków, artykułów sanitarnych, stosowaniu specjalistycznej diety,
- 2) zakupem sprzętu rehabilitacyjnego, który rokuje lub spowoduje ograniczenie zakresu lub wymiaru dziennych usług bądź zapewni kontakt z otoczeniem,
- 3) zakupu sprzętu rehabilitacyjnego niezbędnego dla funkcjonowania świadczeniobiorcy,
- 4) innymi uzasadnionymi sytuacjami życiowymi i losowymi.

## R o z d z i a ł I I I

**Postanowienia końcowe**

## § 10

Traci moc uchwała nr VIII/86/96 Rady Miejskiej w Górze z dnia 29 listopada 1996 r. w sprawie zasad przyznawania i odpłatności za usługi opiekuńcze oraz uchwała nr XIV/146/99 Rady Miejskiej w Górze z dnia 20 grudnia 1999 r. w sprawie zmiany uchwały nr VIII/86/96 Rady Miejskiej w Górze z dnia 29 listopada 1996 r. w sprawie zasad przyznawania i odpłatności za usługi opiekuńcze.

## § 11

Wykonanie uchwały powierza się Kierownikowi Ośrodka Pomocy Społecznej w Górze.

Rozstrzygnięciem nadzorczym Wojewody Dolnośląskiego PN.II.0911-4/5/04 z dnia 29 września 2004 r. stwierdzono nieważność § 11).

## § 12

Uchwała wchodzi w życie po upływie 14 dni od dnia ogłoszenia w Dzienniku Urzędowym Województwa Dolnośląskiego.

WICEPRZEWODNICZĄCY  
RADY MIEJSKIEJ

STANISŁAW CIEBIEŃ

**3085****UCHWAŁA RADY MIEJSKIEJ GMINY MIRSK**

z dnia 24 września 2004 r.

**w sprawie uznania drzew za pomniki przyrody**

Na podstawie art. 3 ust. 2, art. 6 ust. 1 pkt 6, art. 44 ust. 1 i 2, art. 45 ustawy z dnia 16 kwietnia 2004 r. o ochronie przyrody (Dz. U. Nr 92, poz. 880 z 2004 r.) oraz art. 40 ust. 1, art. 41 ust. 1 ustawy z dnia 8 marca 1990 r. o samorządzie gminnym (t.j. Dz. U. Nr 142, poz. 1591 z 2001 r. z późn. zm.) Rada Miejska Gminy Mirsk uchwała, co następuje:

## § 1

Uznaje się za podlegające ochronie jako pomniki przyrody szpaler drzew – dęby czerwone rosnące na terenie miasta Mirsk, a wymienione w załączniku nr 1 do niniejszej uchwały.

## § 2

W odniesieniu do pomników przyrody wymienionych w § 1 zabrania się:

- a) wycinania, niszczenia i uszkodzania drzew,
- b) zrywania pączków, kwitów, owoców i liści,

- c) umieszczania tablic, napisów ogłoszeń reklamowych niezwiązanych z ochroną pomników przyrody,
- d) wchodzenia na drzewa, zanieczyszczania terenu i rozniecania ognia w pobliżu drzew,
- e) wznoszenia budynków budowli obiektów małej architektury i tymczasowych obiektów mogących mieć negatywny wpływ na obiekt chroniony bądź spowodować degradację krajobrazu,
- f) zaśmiecanie obiektu i terenu wokół niego.

## § 3

Wykonanie uchwały powierza się Burmistrzowi Miasta i Gminy Mirsk.

## § 4

Uchwała wchodzi w życie po upływie 14 dni od dnia ogłoszenia w Dzienniku Urzędowym Województwa Dolnośląskiego.

PRZEWODNICZĄCA  
RADY MIEJSKIEJ GMINY

MAŁGORZATA KRASICKA

Załącznik nr 1 do uchwały Rady Miejskiej Gminy Mirsk z dnia 24 września 2004 r. (poz. 3085)

**Lista drzew uznanych za Pomniki Przyrody  
przez Radę Miejską Gminy Mirsk**

1. Dąb czerwony – grupa 76 drzew, rosnących wzdłuż drogi leśnej z Mirska do Rębiszowa, obwód pierścienicy od 135 cm do 323 cm, na terenie działek 1484/5 i 1485/10 w obrębie II Mirsk

**3086**

**UCHWAŁA RADY GMINY KOBIERZYCE**

z dnia 26 sierpnia 2004 r.

**w sprawie uchwalenia Statutu Gminnego Ośrodka Pomocy Społecznej  
w Kobierzycach**

Na podstawie art. 40 ust. 2 pkt 2 ustawy z dnia 8 marca 1990 r. o samorządzie gminnym (t.j. z 2001 r. Dz. U. Nr 142, poz. 1591 ze zm.) Rada Gminy Kobierzyce uchwała, co następuje

**STATUT  
GMINNEGO OŚRODKA POMOCY SPOŁECZNEJ W KOBIERZYCACH**

**R o z a d z i a ł I**

**Postanowienia ogólne**

**§ 1**

1. Gminny Ośrodek Pomocy Społecznej w Kobierzycach, zwany dalej „Ośrodkiem”, jest wyodrębnioną jednostką organizacyjną Gminy, prowadzoną w formie jednostki budżetowej.
2. Gminny Ośrodek Pomocy Społecznej w Kobierzycach działa na podstawie: ustawy z dnia 12 marca 2004 r. o pomocy społecznej (Dz. U. Nr 64,

poz. 593 ze zm.) oraz rozporządzeń wykonawczych do ww. ustawy.

3. Ustawy z dnia 8 marca 1990 r. o samorządzie gminnym (t.j. z 2001 r. Dz. U. Nr 142, poz. 1591 ze zm.).

**§ 2**

1. Gminny Ośrodek Pomocy Społecznej jest jednostką organizacyjną Gminy nieposiadającą osobowości prawnej, nad którą nadzór sprawuje Wójt Gminy jako organ wykonawczy gminy.
2. Siedziba Ośrodka – Kobierzyce, Al. Pałacowa 1.
3. Ośrodek działa na terenie gminy Kobierzyce.

## § 3

1. Ośrodkiem zarządza i reprezentuje go na zewnątrz Kierownik zgodnie z zakresem pełnomocnictwa udzielonego przez Wójta Gminy.
2. Stosunek pracy na podstawie mianowania z Kierownikiem nawiązuje i rozwiązuje Wójt Gminy.
3. W sprawach dyscyplinarnych i odpowiedzialności służbowej Kierownik Ośrodka podlega bezpośrednio Wójtowi Gminy.

## § 4

1. W skład Ośrodka wchodzi następujące sekcje i stanowiska pracy:
  - a) Kierownik Ośrodka,
  - b) Z-ca Kierownika,
  - c) Księgowy Ośrodka,
  - d) Sekcja Pracowników Socjalnych,
  - e) Sekcja Opiekunek,
  - f) Sekcja świadczeń,
  - g) Stanowisko ds. świadczeń rodzinnych
  - h) Pracownicy administracji.
2. Obrazową strukturę działalności Ośrodka określa Regulamin Organizacyjny.

## R o z d z i a ł II

## Cele i zadania

## § 5

Celem działalności Ośrodka jest:

- 1) Kompleksowa pomoc osobom i rodzinom w przezwyciężeniu trudnych sytuacji życiowych, których nie są w stanie pokonać, wykorzystując własne środki, możliwości i uprawnienia.
- 2) Zaspokajanie niezbędnych potrzeb życiowych osób i rodzin oraz umożliwianie im bytowania w warunkach odpowiadających godności człowieka.

## § 6

Zadania Ośrodka:

1. Zadania Ośrodka określają przepisy ustawy o samorządzie gminnym i ustawy o pomocy społecznej oraz przepisy innych ustaw, a w szczególności:
  - 1) ustawy o ochronie zdrowia psychicznego,
  - 2) ustawy o powszechnym ubezpieczeniu w Narodowym Funduszu Zdrowia,
  - 3) ustawy o świadczeniach rodzinnych,
  - 4) ustawy o kombatantach oraz niektórych osobach będących ofiarami represji wojennych i okresu powojennego,
  - 5) ustawy o promocji zatrudnienia i instytucjach rynku pracy,
  - 6) ustawy o prawie zamówień publicznych,
  - 7) ustawy o rachunkowości,
  - 8) ustawy o finansach publicznych,
  - 9) ustawy o systemie ubezpieczeń społecznych,
  - 10) ustawy o emeryturach i rentach z Funduszu Ubezpieczeń Społecznych,
  - 11) ustawy o dodatkach mieszkaniowych,
  - 12) ustawy o zatrudnieniu socjalnym,
  - 13) ustawy o działalności pożytku i o wolontariacie,
  - 14) ustawy o dochodach jednostek samorządu terytorialnego,

- 15) ustawy o wychowaniu w trzeźwości i przeciwdziałaniu alkoholizmowi.
2. Do zadań własnych Gminy o charakterze obowiązkowym z zakresu pomocy społecznej realizowanych przez Ośrodek należą w szczególności zadania zgodnie z art. 17 ust. 1 ustawy o pomocy społecznej.  
(Rozstrzygnięciem nadzorczym Wojewody Dolnośląskiego PN.II.0911-17/ /48/04 z dnia 29 września 2004 r. stwierdzono nieważność § 6 ust. 2 we fragmencie „w szczególności”).
3. Do zadań zleconych z zakresu administracji rządowej realizowanych przez Ośrodek należą zadania zgodnie z art. 18 ust. 1 ustawy o pomocy społecznej.
4. Do zadań Ośrodka należy także:
  - 1) analiza i ocena zjawisk rodzących zapotrzebowanie na świadczenia pomocy społecznej na terenie Gminy Kobierzyce,
  - 2) pobudzanie społecznej aktywności w zaspokajaniu niezbędnych potrzeb życiowych osób i rodzin,
  - 3) współpraca z organizacjami społecznymi, kościołem katolickim i innymi kościołami, związkami wyznaniowymi, fundacjami, stowarzyszeniami, pracodawcami oraz osobami fizycznymi i prawnymi.

## R o z d z i a ł III

## Zasady organizacji i funkcjonowania Gminnego Ośrodka

## § 7

1. Ośrodek jest pracodawcą w rozumieniu kodeksu pracy w stosunku do osób w nim zatrudnionych.
2. Prawa i obowiązki pracowników zatrudnionych w Ośrodku regulują przepisy o pracownikach samorządowych.
3. Zasady wynagradzania i premiowania pracowników Ośrodka określa Regulamin wynagrodzeń opracowany na podstawie rozporządzenia Rady Ministrów z dnia 26 lipca 2000 r. w sprawie zasad wynagradzania i wymagań kwalifikacyjnych pracowników samorządowych zatrudnionych w jednostkach organizacyjnych jednostek samorządu terytorialnego (Dz. U. Nr 61, poz. 708 ze zm.).
4. Czynności z zakresu prawa pracy w imieniu pracodawcy wykonuje Kierownik Ośrodka.

## § 8

1. Kierownik GOPS wydaje stosowne decyzje administracyjne na podstawie udzielonego upoważnienia Wójta zgodnie z art. 110 ust. 7 o pomocy społecznej z dnia 12 marca 2004 r. (Dz. U. Nr 64, poz. 593 ze zm.) i na podstawie art. 20 ust. 3 ustawy z dnia 28 listopada 2003 r. o świadczeniach rodzinnych (Dz. U. Nr 228, poz. 2255 ze zm.) oraz na podstawie uchwały Rady Gminy w oparciu o właściwe przepisy, tj. art. 39 ust. 4 ustawy o samorządzie gminnym (t.j. z 2001 r. Dz. U. Nr 142, poz. 1591 ze zm.) w związku z art. 7 ust. 1 ustawy z dnia 21 czerwca 2001 r. (Dz. U. Nr 71, poz. 734 ze zm.).



2. Decyzje w sprawach świadczeń realizowanych przez Ośrodek są wydawane w formie pisemnej. W szczególnych przypadkach decyzja może być wydana w formie ustnej, nie dotyczy to decyzji o odmowie przyznania świadczenia.
3. Odwołanie od decyzji w sprawach świadczeń, o których mowa w ust. 1, składa osoba ubiegająca się o świadczenie, a także również inna osoba za jej zgodą.
4. Świadczenia w postaci pracy socjalnej i poradnictwa nie wymagają wydania decyzji.  
(Rozstrzygnięciem nadzorczym PN.II.0911-17/48/04 z dnia 29 września 2004 r. stwierdzono nieważność § 8).

## § 9

1. Kierownik Ośrodka składa Radzie Gminy coroczne sprawozdanie z działalności Ośrodka oraz przedstawia potrzeby w zakresie pomocy społecznej.

## § 10

1. Szczegółowy zakres i obszar działania Ośrodka określa Regulamin Organizacyjny.

## R o z d z i a ł IV

**Gospodarka Finansowa**

## § 11

1. Ośrodek prowadzi gospodarkę finansową w oparciu o ustawę o finansach publicznych.
2. Podstawą gospodarki finansowej Ośrodka jest roczny plan finansowy.

## R o z d z i a ł V

**Postanowienia końcowe**

## § 12

1. Statut zatwierdza Rada Gminy w Kobierzycach.
2. Zmiany statutu Ośrodka mogą być dokonane tylko w drodze uchwały Rady Gminy.

## § 13

Traci moc Statut Gminnego Ośrodka Pomocy Społecznej stanowiący załącznik do uchwały Rady Gminy nr X/113/03 Rady Gminy Kobierzyce z 22 maja 2003 r. w sprawie uchwalenia Statutu Gminnego Ośrodka Pomocy Społecznej w Kobierzycach.

## § 14

Wykonanie uchwały powierza się Wójtowi.

## § 15

Uchwała wchodzi w życie po upływie 14 dni od daty ogłoszenia w Dzienniku Urzędowym Województwa Dolnośląskiego.

PRZEWODNICZĄCY  
RADY GMINY

JANUSZ GARGAŁA

**3087****UCHWAŁA RADY GMINY KOBIERZYCE**

z dnia 26 sierpnia 2004 r.

**w sprawie szczegółowych warunków przyznawania i odpłatności za usługi opiekuńcze i specjalistyczne usługi opiekuńcze oraz szczegółowe warunki częściowego lub całkowitego zwolnienia od opłat, jak również tryb ich pobierania**

Na podstawie art. 18 ust. 2 pkt 15 ustawy z dnia 8 marca 1990 r. o samorządzie terytorialnym (Dz. U. z 2001 r. Nr 142, poz. 1591 ze zm.) , art. 17 ust. 1 pkt 11 oraz art. 50 ust. 6 ustawy z dnia 12 marca 2004 r. o pomocy społecznej (Dz. U. Nr 64, poz. 593 ze zm.) Rada Gminy Kobierzyce uchwała, co następuje

## § 1

1. Decyzje o przyznaniu usług opiekuńczych i specjalistycznych usług opiekuńczych wydaje Kierownik Gminnego Ośrodka Pomocy Społecznej, w których określa zakres, okres i miejsce świadczenia.
2. W decyzji o przyznaniu świadczeń w formie usług opiekuńczych określa się wysokość odpłatności, którą ponosi świadczeniobiorca albo przyznaje się te świadczenia nieodpłatnie.  
(Rozstrzygnięciem nadzorczym Wojewody Dolnośląskiego PN.II.0911-17/51/04 z dnia 30 września 2004 r. stwierdzono nieważność § 1 pkt 1 i 2).

3. Usługi opiekuńcze i specjalistyczne usługi opiekuńcze przysługują nieodpłatnie osobom, których dochód na osobę w rodzinie nie przekracza kwoty określonej art. 8 ust. 1 ustawy o pomocy społecznej.

## § 2

1. Osoba wymagająca pomocy w formie usług opiekuńczych składa w Gminnym Ośrodku Pomocy Społecznej wnioski oraz przedstawia dokumenty stwierdzające dochód a osoba zamieszkująca z rodziną również dochody wszystkich członków rodzi-

ny pozostających we wspólnym gospodarstwie domowym.

- Osoby z orzeczonym stopniem niepełnosprawności przedstawiają orzeczenie Powiatowego Zespołu do Spraw Orzekania o Niepełnosprawności inne osoby przedstawiają zaświadczenie lekarskie stwierdzające potrzebę udzielenia pomocy w formie usług oraz ich zakres.

(Rozstrzygnięciem nadzorczym Wojewody Dolnośląskiego PN.II.0911-17/51/04 z dnia 30 września

2004 r. stwierdzono nieważność § 2 ust. 2 we fragmencie: „stwierdzające potrzebę udzielenia pomocy w formie usług oraz ich zakres”).

### § 3

- Osoby, których dochód przekracza kwotę określona w § 8 ust. 1 ustawy ponoszą wydatki za usługi opiekuńcze i specjalistyczne usługi opiekuńcze na warunkach określonych poniżej:

- a) świadczenia opłacane na podstawie tabeli j.n. za 1 godzinę opieki za usługi opiekuńcze

Dochód wg art. 8 ust. 1 ustawy o pomocy społecznej	Wysokość odpłatności za godzinę usługi – usługi opiekuńcze	
	Dla osób samotnych	Dla osób w rodzinie
do 100% kryterium	X	X
od 101 do 150%	10%	15%
od 151% do 200%	20%	25%
od 201% do 250%	30%	35%
od 251% do 300%	40%	45%
od 301% do 350%	50%	55%
Powyżej 350%	100%	100%

- b) świadczenia opłacane na podstawie tabeli j.n. za 1 godzinę opieki za specjalistyczne usługi opiekuńcze

Dochód wg art. 8 ust. 1 ustawy o pomocy społecznej	Wysokość odpłatności za godzinę usługi – specjalistyczne usługi opiekuńcze	
	Dla osób samotnych	Dla osób w rodzinie
do 100% kryterium	X	X
od 101 do 150%	15%	20%
od 151% do 200%	25%	30%
od 201% do 250%	35%	40%
od 251% do 300%	45%	50%
od 301% do 350%	55%	60%
Powyżej 350%	100%	100%

### § 4

- O całkowite lub częściowe zwolnienie z odpłatności za usługi opiekuńcze i specjalistyczne usługi opiekuńcze mogą się ubiegać osoby z powodu wielodzietności, zdarzeń losowych, konieczności ponoszenia opłat za członka rodziny w jednostce organizacyjnej pomocy społecznej, placówce wychowawczej lub rehabilitacyjnej, ponoszenia znacznych kosztów za leki i leczenie oraz konieczności korzystania z więcej niż jednego świadczenia i innych przyczyn.
- W wyjątkowych przypadkach Kierownik GOPS może decyzją zwolnić z odpłatności za usługi opiekuńcze i specjalistyczne usługi opiekuńcze.

### § 5

- Należność za usługi opiekuńcze naliczana jest na podstawie karty pracy opiekunek, potwierdzonej własnoręcznym podpisem świadczeniobiorcy.
- W przypadku wykonywanej pracy na podstawie umowy-zlecenia należność za wykonane usługi opiekuńcze nalicza się zgodnie z § 3.
- Należność za usługi opiekuńcze za miniony miesiąc uiszcza osoba korzystająca z tych usług lub jej rodzina na konto GOPS do dnia 7. następnego miesiąca.

- W przypadku niemożliwości dokonywania wpłat przez osoby, o których mowa w pkt 3, wpłat należności dokonuje opiekun.

### § 6

Usługi opiekuńcze w tym specjalistyczne usługi opiekuńcze zlecone przez lekarza obejmują czynności higieniczne, sanitarne, gospodarcze, zaspokajanie codziennych potrzeb życiowych, zleconą przez lekarza pielęgnację, oraz w miarę możliwości zapewnienie kontaktów podopiecznych ze środowiskiem. (Rozstrzygnięciem nadzorczym Wojewody Dolnośląskiego PN.II.0911-17/51/04 z dnia 30 września 2004 r. stwierdzono nieważność § 6).

### § 7

Kwota stanowiąca podstawę do odpłatności za usługi opiekuńcze podlega weryfikacji na zasadach określonych w art. 9 ustawy o pomocy społecznej.

### § 8

Wykonanie uchwały powierza się Kierownikowi Gminnego Ośrodka Pomocy Społecznej. (Rozstrzygnięciem nadzorczym Wojewody Dolnośląskiego PN.II.0911-17/51/04 z dnia 30 września 2004 r. stwierdzono nieważność § 8).

## § 9

Traci moc uchwała nr XXXVII/194/97 Rady Gminy Kobierzyce z dnia 7 lipca 1997 r. w sprawie szczegółowych zasad przyznawania i odpłatności za usługi opiekuńcze oraz specjalistyczne usługi opiekuńcze.

## § 10

Uchwała wchodzi w życie po upływie 14 dni od dnia ogłoszenia w Dzienniku Urzędowym Województwa Dolnośląskiego.

PRZEWODNICZĄCY  
RADY GMINY

JANUSZ GARGAŁA

**3088****UCHWAŁA RADY GMINY KOBIERZYCE**

z dnia 26 sierpnia 2004 r.

**w sprawie ustalenia sieci publicznych gimnazjów i szkół podstawowych oraz granic ich obwodów na terenie Gminy Kobierzyce**

Na podstawie art. 7 ust. 1 pkt 8 ustawy z dnia 8 marca 1990 r. o samorządzie gminnym (Dz. U. z 2001 r. Nr 142, poz. 1591 ze zm.) oraz art. 17 ust. 4 ustawy z dnia 7 września 1991 r. o systemie oświaty (Dz. U. z 1996 r. Nr 67, poz. 329 ze zm.) po uzyskaniu pozytywnej opinii Dolnośląskiego Kuratora Oświaty Rada Gminy uchwała, co następuje:

## § 1

1. Ustala się sieć publicznych gimnazjów oraz granice ich obwodów na terenie Gminy Kobierzyce:

1) Gimnazjum w Kobierzycach

w Gminnym Zespole Szkół w Kobierzycach Kobierzyce, ul. Parkowa 7, 55-040 Kobierzyce.

Obwód gimnazjum obejmuje miejscowości: Kobierzyce, Magnice, Królikowice, Kuklice, Pełczyce, Chrzanów, Nowiny, Szczepankowice, Budziszów, Wierzbice, Cieszyce, Krzyżowice, Pustków Żurawski, Solna, Żurawice, Owsianka, Bąki, Pustków Wilczkowski, Jaszowice, Rolantowice, Damianowice, Dobkowice, Tyniec nad Ślężą.

2) Gimnazjum w Bielanych Wrocławskich

w Gminnym Zespole Szkół w Bielanych Wrocławskich.

Bielany Wrocławskie, ul. Akacyjowa 1, 55-040 Kobierzyce.

Obwód gimnazjum obejmuje miejscowości: Bielany Wrocławskie, Ślęża, Domasław, Tyniec Mały, Małuszów, Żerniki Małe, Raclawice Wielkie, Biskupice Podgórne, Wysoka, Księginice.

2. Ustala się sieć publicznych szkół podstawowych oraz granice ich obwodów na terenie Gminy Kobierzyce:

1) Szkoła Podstawowa w Kobierzycach

w Gminnym Zespole Szkół w Kobierzycach Kobierzyce, ul. Parkowa 7, 55-040 Kobierzyce.

Obwód szkoły obejmuje miejscowości: Kobierzyce, Magnice, Królikowice, Kuklice, Pełczyce, Chrzanów, Nowiny, Szczepankowice, Budziszów, Wierzbice, Cieszyce, Krzyżowice.

2) Szkoła Podstawowa w Bielanych Wrocławskich w Gminnym Zespole Szkół w Bielanych Wrocławskich.

Bielany Wrocławskie, ul. Akacyjowa 1, 55-040 Kobierzyce

Obwód szkoły obejmuje miejscowości: Bielany Wrocławskie, Ślęża, Domasław, Księginice, Wysoka.

3) Szkoła Podstawowa w Pustkowie Żurawskim Pustków Żurawski, ul. Kolejowa 46, 55-040 Kobierzyce.

Obwód szkoły obejmuje miejscowości: Pustków Żurawski, Solna, Żurawice, Bąki, Owsianka.

4) Szkoła Podstawowa w Pustkowie Wilczkowskim.

Pustków Wilczkowski, ul. Kłodzka 2, 55-040 Kobierzyce.

Obwód szkoły obejmuje miejscowości: Pustków Wilczkowski, Jaszowice, Rolantowice, Domianowice, Dobkowice, Tyniec nad Ślężą.

5) Szkoła Podstawowa w Tyńcu Małym

Tyniec Mały, ul. Domasławska 10, 55-040 Kobierzyce.

Obwód szkoły obejmuje miejscowości: Tyniec Mały, Małuszów, Żerniki Małe, Raclawice Wielkie, Biskupice Podgórne.

## § 2

Wykonanie uchwały powierza się Wójtowi Gminy Kobierzyce.

## § 3

Uchwała wchodzi w życie z dniem podjęcia i podlega ogłoszeniu w Dzienniku Urzędowym Województwa Dolnośląskiego.

PRZEWODNICZĄCY  
RADY GMINY

JANUSZ GARGAŁA

## 3089

## UCHWAŁA RADY GMINY DŁUGOŁĘKA

z dnia 27 sierpnia 2004 r.

**w sprawie ustalenia szczegółowych zasad utrzymywania czystości i porządku na terenie Gminy Długołęka**

Na podstawie art. 18 ust. 2 pkt 15, art. 40 ust. 1, art. 41 ust. 1 ustawy z dnia 8 marca 1990 r. o samorządzie gminnym (Dz. U. z 2001 r. Nr 142, poz. 1591 ze zm.), art. 4, art. 6 ust. 1 a ustawy z dnia 13 września 1996 r. o utrzymaniu porządku i czystości w gminach (Dz. U. Nr 132, poz. 622, ze zm.), po zaopiniowaniu przez Państwowego Powiatowego Inspektora Sanitarnego we Wrocławiu, Rada Gminy Długołęka uchwala, co następuje:

**I. Postanowienia ogólne**

## § 1

Uchwała ustala szczegółowe zasady utrzymywania czystości i porządku na terenie nieruchomości zlokalizowanych w Gminie Długołęka.

## § 2

Ilekroć w uchwale mowa jest o:

- 1) **ustawie** – należy przez to rozumieć ustawę z dnia 13 września 1996 roku o utrzymaniu czystości i porządku w gminach (Dz. U. Nr 132, poz. 622 ze zm.);
- 2) **Wójtce** – należy przez to rozumieć Wójta Gminy Długołęka;
- 3) **gminie** – należy przez to rozumieć Gminę Długołęka;
- 4) **terenie przeznaczonym do użytku publicznego** – należy przez to rozumieć nieruchomość, na której znajdują się obiekty przeznaczone do wykonywania funkcji: administracji, kultury, kultu religijnego, oświaty, służby zdrowia, opieki społecznej i społecznej, usług, handlu, gastronomii, obsługi bankowej, turystyki, sportu i rekreacji, obsługi pasażerów w transporcie kolejowym i drogowym, poczty oraz inne ogólnodostępne obiekty przeznaczone do wykonywania podobnych funkcji;
- 5) **terenie wyłączonym z produkcji rolniczej** – należy przez to rozumieć obszar zabudowany na terenie gminy Długołęka z wyjątkiem obszaru zabudowanego obiektami służącymi produkcji rolniczej;
- 6) **firmie wywozowej** – należy przez to rozumieć podmiot posiadający zezwolenie wydane przez Wójta na działalność polegającą na odbieraniu odpadów komunalnych od właścicieli nieruchomości lub opróżnianiu zbiorników bezodpływowych i transportu nieczystości ciekłych;
- 7) **odpadach wielkogabarytowych** – rozumie się przez to odpady, które nie mogą być umieszczone w pojemniku na odpady o pojemności 110 l ze względu na swoje rozmiary lub masę, w szczególności: sprzęt gospodarstwa domowego (lodówki, pralki), sprzęt elektroniczny (telewizory, radia, komputery), meble, pojazdy mechaniczne i ich części (opony, siedzenia), rowery, motocykle, skrzynie, oraz inne opakowania;
- 8) **składowisku** – należy przez to rozumieć gminne składowisko odpadów innych niż niebezpieczne

i obojętne, zlokalizowane w miejscowości Bielawa, gmina Długołęka;

- 9) **urządzeniach przeznaczonych do zbierania odpadów komunalnych** – należy przez to rozumieć kosze, pojemniki, kontenery dostępne na rynku, ustawione na terenie przeznaczonym do użytku publicznego oraz na pozostałych nieruchomościach.

(Rozstrzygnięciem nadzorczym Wojewody Dolnośląskiego PN.II.0911-16/57/04 z dnia 30 września 2004 r. stwierdzono nieważność § 2 pkt 4, 5, 9).

## § 3

Właściciel nieruchomości zobowiązany jest udostępnić teren nieruchomości w celu kontroli wykonania postanowień niniejszej uchwały.

(Rozstrzygnięciem nadzorczym Wojewody Dolnośląskiego PN.II.0911-16/57/04 z dnia 30 września 2004 r. stwierdzono nieważność § 3).

**II. Wymagania w zakresie prowadzenia selektywnej zbiórki odpadów komunalnych**

## § 4

1. Właściciel nieruchomości obowiązany jest do prowadzenia segregacji odpadów oraz gromadzenia ich selektywnie w pojemnikach przeznaczonych do zbiórki odpadów segregowanych, ustawianych w miejscowościach na terenie gminy.
2. W związku z obowiązkiem, o którym mowa w ust. 1, właściciel nieruchomości zobowiązany jest do segregowania odpadów w następujący sposób:
  - 1) do pojemników przeznaczonych do gromadzenia szkła:
    - a) należy wrzucać w szczególności: szklane butelki jednorazowe, słoiki po przetworach (bez nakrętek), butelki po mleku, napojach, czystą stłuczkę szklaną (bez części metalowych) itp.;
    - b) nie należy wrzucać w szczególności: zakrętek, kapsli, korków itp., porcelany i fajansu, tworzyw sztucznych, szkła okiennego, lusterek, szkła zbrojonego itp.;
  - 2) do pojemników przeznaczonych do gromadzenia plastiku:
    - a) należy wrzucać w szczególności: twarde tworzywa sztuczne, kubki po produktach mlecznych, tacki po owocach i warzywach, plasti-

kowe butelki po płynach, pojemniki z tworzywa sztucznego, plastikowe opakowania itp.;

- b) nie należy wrzucać w szczególności: folii gospodarstwa domowego, torebek foliowych, torebek śniadaniowych, folii budowlanej itp.

#### § 5

1. Właściciel nieruchomości obowiązany jest do gromadzenia odpadów wielkogabarytowych w wydzielonym miejscu na terenie swojej nieruchomości.
2. Usuwanie odpadów wielkogabarytowych z terenu nieruchomości winno następować:
  - 1) w terminie i na zasadach określonych w ramach ogłaszanych przez Wójta akcjach odbioru odpadów wielkogabarytowych od mieszkańców gminy;
  - 2) na zlecenie posiadacza odpadów, przez przedsiębiorcę prowadzącego działalność w zakresie zagospodarowania odpadów wielkogabarytowych.

### III. Wymagania w zakresie uprzątnięcia błota, śniegu, lodu i innych zanieczyszczeń z części nieruchomości służących do użytku publicznego

#### § 6

Właściciel nieruchomości ma obowiązek niezwłocznego oczyszczania ze śniegu, lodu oraz usuwania błota i innych zanieczyszczeń z części nieruchomości służącej do użytku publicznego, na długości graniczącej z nieruchomością, stanowiącą jego własność.

#### § 7

Oczyszczanie części nieruchomości służącej do użytku publicznego winno być wykonane w taki sposób, aby nie powodowało zakłóceń w ruchu pieszych i pojazdów.

#### § 8

Właściciel nieruchomości zobowiązany jest do usuwania chwastów z terenu nieruchomości poprzez ich wykaszanie lub pryskanie środkami chemicznymi niestanowiącymi zagrożenia dla bezpieczeństwa ujęć wody i zdrowia ludzi oraz zwierząt.

(Rozstrzygnięciem nadzorczym Wojewody Dolnośląskiego PN.II.0911-16/57/04 z dnia 30 września 2004 r. stwierdzono nieważność § 8).

### IV. Wymagania w zakresie mycia i naprawy pojazdów samochodowych poza myjniami i warsztatami naprawczymi

#### § 9

1. Właściciel nieruchomości może dokonywać mycia należących do niego pojazdów samochodowych poza myjniami wyłącznie wtedy, gdy powstające w wyniku mycia ścieki odprowadzane są do kanalizacji sanitarnej lub gromadzone są w sposób umożliwiający ich usunięcie.
2. Mycie pojazdów samochodowych na nieruchomościach lub ich częściach, takich jak chodniki, podwórka itp. nie może powodować odprowadzania ścieków do zbiorników wodnych (tzn. stawów, jezior), cieków, kanalizacji deszczowej lub do ziemi.

#### § 10

1. Właściciel nieruchomości może dokonywać napraw i regulacji należących do niego pojazdów samochodowych, w garażu lub w miejscu zabezpieczonym przed ewentualnym przenikaniem do gruntu nieczystości, powstających w wyniku tych prac.
2. Odpady powstające w wyniku napraw i regulacji pojazdów samochodowych winny być czasowo gromadzone w pojemnikach do tego przeznaczonych.

### V. Wymagania dotyczące urządzeń przeznaczonych do zbierania odpadów komunalnych na terenie nieruchomości

#### § 11

Urządzenia przeznaczone do zbierania odpadów komunalnych przez właściciela nieruchomości mogą stanowić własność właściciela nieruchomości lub firmy wywozowej.

#### § 12

Niedozwolone jest wrzucanie do urządzeń przeznaczonych do zbierania odpadów komunalnych odpadów innego rodzaju, w szczególności: śniegu, lodu, gorącego popiołu i żużlu, gruzu budowlanego, szlamów, substancji toksycznych, żrących, wybuchowych, odpadów niebezpiecznych, w tym odpadów medycznych, weterynaryjnych.

#### § 13

Właściciel nieruchomości zobowiązany jest do ustawienia urządzenia przeznaczonego do zbierania odpadów komunalnych w granicach swojej nieruchomości, w miejscu:

- 1) o utwardzonej i równej nawierzchni,
- 2) zabezpieczonym przed zbieraniem się wody i błota,
- 3) łatwo dostępnym dla firm wywozowych.

#### § 14

Właściciel nieruchomości zobowiązany jest do utrzymania w czystości i dobrym stanie technicznym urządzeń przeznaczonych do zbierania odpadów komunalnych oraz miejsc, w których są one ustawione.

### VI. Sposób i częstotliwość usuwania odpadów komunalnych z terenu nieruchomości oraz z terenów przeznaczonych do użytku publicznego

#### § 15

Właściciel nieruchomości przy wywozie odpadów komunalnych zobowiązany jest do:

- 1) korzystania z usług firmy wywozowej lub
- 2) indywidualnego dostarczania odpadów na składowisko.

#### § 16

Właściciel nieruchomości zobowiązany jest do usuwania odpadów komunalnych z terenu nieruchomości z częstotliwością zależną od ilości wytworzonych odpadów, ale nie rzadziej niż 1 raz w miesiącu.

#### § 17

Właściciel nieruchomości w zakresie usuwania odpadów komunalnych z terenu nieruchomości zobowiązany

ny jest do udokumentowania wykonywania tego obowiązku poprzez okazanie, na wezwanie Wójta:

- 1) umowy z firmą wywozową wraz z dowodami płatności za obiór odpadów komunalnych z terenu nieruchomości,
- 2) faktury potwierdzającej przyjęcie odpadów, powstających na terenie nieruchomości, na składowisko oraz karty przekazania odpadów.

#### § 18

Właściciel nieruchomości zobowiązany jest do przechowywania dokumentów, o których mowa w § 17, przez okres 12 miesięcy od dnia ich wystawienia.

### **VII. Sposób i częstotliwość usuwania nieczystości ciekłych z terenu nieruchomości oraz z terenów przeznaczonych do użytku publicznego**

#### § 19

Właściciel nieruchomości przy opróżnianiu zbiornika bezodpływowego nieczystości ciekłych zobowiązany jest do korzystania z usług firmy wywozowej.

#### § 20

1. Właściciel nieruchomości zobowiązany jest do opróżniania zbiornika bezodpływowego nieczystości ciekłych z częstotliwością adekwatną do zużycia wody, mierzonego na podstawie:
  - 1) wskazań wodomierza,
  - 2) przeciętnych norm zużycia wody określonych w rozporządzeniu Ministra Infrastruktury z dnia 14 stycznia 2002 r. w sprawie określenia przeciętnych norm zużycia wody (Dz. U. Nr 8, poz. 70).
2. Właściciel nieruchomości zobowiązany jest do opróżniania zbiornika bezodpływowego nieczystości ciekłych z częstotliwością zależną od zużycia wody, zgodnie z ust. 1 ale co najmniej 1 raz na kwartał.
3. Dopuszcza się opróżnianie zbiornika bezodpływowego nieczystości ciekłych rzadziej niż 1 raz na kwartał w przypadku zużycia wody w ilości nie większej niż 6 m<sup>3</sup> na kwartał.

#### § 21

Właściciel nieruchomości zobowiązany jest do opróżniania zbiornika bezodpływowego nieczystości ciekłych w sposób zapewniający:

- 1) niezanieczyszczenie powierzchni ziemi i wód podziemnych;
- 2) niewystąpienie wypływu nieczystości ciekłych ze zbiornika, zwłaszcza wynikającego z jego przepelnienia.

#### § 22

1. Właściciel nieruchomości w zakresie opróżniania zbiornika bezodpływowego nieczystości ciekłych z terenu nieruchomości zobowiązany jest do udokumentowania wykonywania tego obowiązku poprzez okazanie, na wezwanie Wójta umowy z firmą wywozową wraz z dowodami płatności za opróżnianie zbiornika bezodpływowego i transport nieczystości ciekłych z terenu nieruchomości.
2. W przypadku wspólnego rozwiązania gospodarki ściekowej, dla kilku nieruchomości, na wezwanie

Wójta, należy okazać ponadto umowę z właścicielem nieruchomości, na której zlokalizowany jest zbiornik bezodpływowy nieczystości ciekłych lub przydomowa oczyszczalnia ścieków bytowych.

#### § 23

Właściciel nieruchomości zobowiązany jest do przechowywania dokumentów, o których mowa w § 22, przez okres 12 miesięcy od dnia ich wystawienia.

#### § 24

Zabrania się wylewania nieczystości ciekłych na teren nieruchomości (użyźnianie ogrodów przydomowych, trawników itp.), do rowów odwadniających, zbiorników wodnych, na ulice itp.

### **VIII. Obowiązki osób utrzymujących zwierzęta domowe**

#### § 25

1. Osoba utrzymująca zwierzęta domowe zobowiązana jest do sprawowania opieki nad zwierzętami domowymi przebywającymi na terenie jej nieruchomości.
2. Przez sprawowanie opieki nad zwierzętami domowymi rozumie się w szczególności:
  - 1) zostawianie zwierząt domowych w pomieszczeniach zamkniętych lub na terenie ogrodzonym w sposób uniemożliwiający samodzielne wydośnienie się z niego;
  - 2) niezostawianie zwierząt domowych bez dozoru jeżeli zwierzę nie jest uwiązane lub nie są spełnione warunki, o których mowa w pkt 1).

#### § 26

Osoba utrzymująca zwierzęta domowe zobowiązana jest do utrzymywania przebywających na terenie jej nieruchomości zwierząt domowych w taki sposób, by zwierzęta:

- 1) nie zagrażały zdrowiu i życiu ludzi,
- 2) nie zakłócały spokoju,
- 3) nie wyrządzały szkód.

#### § 27

Osoba utrzymująca zwierzęta domowe zobowiązana jest do usuwania zanieczyszczeń powstałych w wyniku bytowania na terenie jej nieruchomości zwierząt domowych.

#### § 28

Zabrania się wprowadzania zwierząt domowych na place zabaw dla dzieci oraz na tereny przeznaczone do użytku publicznego.

#### § 29

1. Osoby utrzymujące psy zobowiązane są do wyprowadzania ich na smyczy.
2. Zwolnienie psa ze smyczy dozwolone jest tylko wówczas, gdy:
  - 1) pies jest w kagańcu,
  - 2) osoba utrzymująca psa ma możliwość sprawowania bezpośredniej kontroli nad jego zachowaniem.

**IX. Wymagania w zakresie utrzymywania zwierząt gospodarskich na terenach wyłączonych z produkcji rolniczej****§ 30**

Właściciel nieruchomości położonej na terenach wyłączonych z produkcji rolniczej zobowiązany jest do utrzymania zwierząt gospodarskich w sposób niepowodujący:

- 1) uciążliwości (hałas, zapach) dla innych osób zamieszkujących nieruchomość lub nieruchomości sąsiednie;
- 2) zagrożenia zdrowia lub życia ludzi i zwierząt.

**§ 31**

Zabrania się wypasu zwierząt gospodarskich na terenach przeznaczonych do użytku publicznego.

**§ 32**

1. Właściciel nieruchomości położonej na terenach wyłączonych z produkcji rolniczej zobowiązany jest do sprawowania opieki nad zwierzętami gospodarskimi przebywającymi na terenie jego nieruchomości.
2. Przez sprawowanie opieki nad zwierzętami gospodarskimi rozumie się w szczególności zostawianie zwierząt gospodarskich w pomieszczeniach zamkniętych lub na terenie ogrodzonym, w sposób uniemożliwiający samodzielne wydostanie się z niego.

**§ 33**

1. Właściciel nieruchomości, na terenie której przebywają zwierzęta gospodarskie zobowiązany jest do składowania i magazynowania, powstających w związku z utrzymaniem tych zwierząt, odpadów i nieczystości ciekłych w taki sposób, by nie stanowiły uciążliwości dla otoczenia oraz nie powodowały zanieczyszczenia terenu nieruchomości oraz wód podziemnych i powierzchniowych.

2. Właściciel nieruchomości, na terenie której przebywają zwierzęta gospodarskie, które zanieczyściły chodnik, ulicę lub inny teren poza nieruchomością właściciela zwierzęcia, zobowiązany jest do niezwłocznego usunięcia zanieczyszczenia.

**X. Postanowienia końcowe****§ 34**

Wykonanie uchwały powierza się Wójtowi Gminy Długoleka.

**§ 35**

Uchwała wchodzi w życie po upływie 14 dni od daty jej ogłoszenia w Dzienniku Urzędowym Województwa Dolnośląskiego.

**§ 36**

Tracą moc uchwały:

1. Nr XIX/189/99 Rady Gminy Długoleka z dnia 30 grudnia 1999 r. w sprawie ustalenia szczegółowych zasad utrzymania czystości i porządku na terenie Gminy Długoleka
2. Nr XXI/29/2000 Rady Gminy Długoleka z dnia 16 lutego 2000 r. zmieniająca uchwałę nr XIX/189/99 Rady Gminy Długoleka z dnia 30 grudnia 1999 r. w sprawie ustalenia szczegółowych zasad utrzymania czystości i porządku na terenie Gminy Długoleka.

PRZEWODNICZĄCY  
RADY GMINY

JACEK WIERZBICKI

**3090****UCHWAŁA RADY GMINY DŁUGOLEKA**

z dnia 27 sierpnia 2004 r.

**w sprawie uchwalenia miejscowego planu zagospodarowania przestrzennego dla obrębu wsi Kątna**

Na podstawie art. 18 ust. 2 pkt 5 ustawy z dnia 8 marca 1990 r. o samorządzie gminnym (Dz. U. z 2001 r. Nr 142, poz. 1591 ze zm.) i art. 26 ustawy z dnia 7 lipca 1994 r. o zagospodarowaniu przestrzennym (Dz. U. z 1999 r. Nr 15, poz. 139 ze zm.), w związku z art. 85 ust. 2 ustawy z dnia 27 marca 2003 r. o planowaniu i zagospodarowaniu przestrzennym (Dz. U. z 2003 r. Nr 80, poz. 717 ze zm.) oraz w nawiązaniu do uchwały nr XLIX/459/2002 Rady Gminy Długoleka z dnia 31 lipca 2002 r. w sprawie przystąpienia do sporządzenia miejscowego planu zagospodarowania przestrzennego dla obrębu wsi Kątna, Rada Gminy Długoleka uchwala, co następuje:

## R O Z D Z I A Ł I

### PRZEPISY OGÓLNE

#### § 1

Uchwala się miejscowy plan zagospodarowania przestrzennego dla obrębu wsi Kątna w gminie Długoleka – zwany dalej **MPZP KĄTNA**, którego obowiązujące ustalenia o przeznaczeniu, warunkach zabudowy i zagospodarowania terenów zostają wyrażone w postaci:

- 1) rysunku planu w skali 1:5000 stanowiącego załącznik graficzny do niniejszej uchwały obowiązującego w zakresie: granicy obszaru objętego planem, przeznaczenia terenów, linii rozgraniczających tereny o różnych funkcjach, w tym linii rozgraniczających tereny komunikacji, granic stref ochrony konserwatorskiej, lokalizacji stanowisk archeologicznych, zasięgu zalewu wodami powodziowymi, lokalizacji pomników przyrody i drzew pomnikowych, lokalizacji stanowisk roślin i zwierząt chronionych, strefy bezpieczeństwa od linii elektroenergetycznej wysokiego napięcia, zalecanego przebiegu planowanych elektroenergetycznych linii średniego napięcia oraz stref ochronnych od gazociągów wysokiego ciśnienia;
- 2) zasad zagospodarowania terenów określonych w rozdziale II niniejszej uchwały;
- 3) zasad obsługi w zakresie infrastruktury technicznej określonych w rozdziale III niniejszej uchwały;
- 4) zasad ochrony środowiska określonych w rozdziale IV niniejszej uchwały.

#### § 2

Ilekoć w dalszych przepisach niniejszej uchwały mowa o:

- 1) **planie** – należy przez to rozumieć **MPZP KĄTNA**, o którym mowa w § 1 uchwały;
- 2) **rysunku planu** – należy przez to rozumieć rysunek planu w skali 1:5000 z oznaczeniami graficznymi określonymi w legendzie, stanowiący załącznik graficzny do niniejszej uchwały;
- 3) **terenie** – należy przez to rozumieć obszar ograniczony na rysunku planu liniami rozgraniczającymi, oznaczony symbolem funkcji zgodnie z oznaczeniami graficznymi określonymi w legendzie;
- 4) **powierzchni zabudowy** – należy przez to rozumieć powierzchnię pod budynkami wraz ze wszystkimi powierzchniami utwardzonymi;
- 5) **budynkach pomocniczych** – należy przez to rozumieć garaże oraz budynki gospodarcze;
- 6) **inwestycjach uciążliwych** – należy przez to rozumieć inwestycje zaliczone do przedsięwzięć mogących znacząco oddziaływać na środowisko w rozumieniu przepisów ustawy Prawo ochrony środowiska (Dz. U. z 2001r. Nr 62, poz. 627 ze zm.).

## R O Z D Z I A Ł II

### ZASADY ZAGOSPODAROWANIA TERENÓW

#### § 3

##### Zasady ogólne

1. Wyznaczają się tereny oznaczone na rysunku planu następującymi symbolami identyfikacyjnymi:

- 1) MN – tereny zabudowy mieszkaniowej jednorodzinnej oraz zabudowy zagrodowej,
  - 2) MR – tereny zabudowy zagrodowej,
  - 3) USR – tereny usług sportu i rekreacji,
  - 4) U – tereny usług publicznych,
  - 5) UK – tereny usług kultury,
  - 6) P/U – tereny aktywności gospodarczej z dopuszczeniem inwestycji uciążliwych,
  - 7) EE – tereny urządzeń infrastruktury technicznej związanych z zaopatrzeniem w energię elektryczną,
  - 8) WZ – tereny urządzeń infrastruktury technicznej związanych z zaopatrzeniem w wodę,
  - 9) TG – tereny urządzeń infrastruktury technicznej związanych z zaopatrzeniem w gaz,
  - 10) TW – tereny urządzeń infrastruktury technicznej związanych z ochroną przeciwpowodziową,
  - 11) ZP – tereny zieleni parkowej,
  - 12) ZD – tereny zieleni działkowej,
  - 13) RP – tereny gruntów rolnych,
  - 14) RL – tereny lasów, gruntów leśnych oraz obszary do zalesienia,
  - 15) WS – tereny wód otwartych stojących,
  - 16) WP – tereny wód otwartych płynących,
  - 17) W – tereny ważniejszych rowów melioracyjnych,
  - 18) KO – tereny obsługi komunikacji drogowej,
  - 19) KZ, KD, KPJ – tereny komunikacji drogowej.
2. W granicach planu obowiązują następujące ustalenia ogólne dotyczące zasad zagospodarowania terenów:
    - 1) W celu zapewnienia możliwości prowadzenia prac konserwacyjnych, przy ciekach wodnych i rowach melioracyjnych wprowadza się pasy wolne od zainwestowania o szerokości 4 m (od górnej krawędzi rowu) po obu stronach cieków;
    - 2) Obowiązuje strefa ochronna lasu w odległości 10 m od ściany lasu, w granicach której wyklucza się lokalizację zabudowy;
    - 3) Obowiązuje strefa bezpieczeństwa od napowietrznej linii elektroenergetycznej wysokiego napięcia 110 kV, o szerokości 30 m (granice w odległości 15 m od osi linii w obu kierunkach), stanowiąca proponowany obszar ograniczonego użytkowania;
    - 4) Do czasu skablowania napowietrznych linii elektroenergetycznych średniego napięcia obowiązuje wolna od zabudowy strefa bezpieczeństwa o szerokości 10 m (tj. 5 m od osi linii w obu kierunkach), stanowiąca proponowany obszar ograniczonego użytkowania;
    - 5) W strefie bezpieczeństwa od napowietrznej linii elektroenergetycznej obowiązuje zakaz wprowadzania dolesień;
    - 6) Obowiązują strefy ochronne od gazociągów wysokiego ciśnienia DN 80 – 6,3 MPa i DN 150 – 6,3 MPa:
      - a) strefa ochronna podstawowa od gazociągów w/c DN 80 – 6,3 MPa i DN 150 – 6,3 MPa o szerokości 30 m (15 m od osi gazociągów),
      - b) strefa ochronna od gazociągu w/c DN 150 – 6,3 MPa dla zabudowy mieszkaniowej o szerokości 40 m (20 m od osi gazociągu),



- c) strefa ochronna od gazociągu w/c DN 150 – 6,3 MPa dla zabudowy usługowej o szerokości 70 m (35 m od osi gazociągu);
- 7) Strefa ochronna podstawowa od gazociągów w/c o szerokości 30 m stanowi obszar, w granicach którego operator sieci uprawniony jest do zapobiegania działalności mogącej mieć negatywny wpływ na trwałość i prawidłową eksploatację gazociągu;
- 8) W granicach strefy ochronnej podstawowej od gazociągu w odległości 15 m od osi gazociągu ustala się:
- a) zakaz lokalizacji wszelkiej zabudowy,
  - b) obowiązek zapewnienia swobodnego dojazdu oraz przemieszczania się wzdłuż gazociągu,
  - c) zakaz sadzenia drzew i krzewów w pasie 2 m od osi gazociągu,
  - d) zakaz prowadzenia działalności mogącej zagrazić trwałości gazociągu podczas jego eksploatacji,
  - e) możliwość lokalizacji sieci infrastruktury technicznej po uzgodnieniu i na warunkach określonych przez zarządcę gazociągu;
- 9) W granicach strefy ochronnej od gazociągów w/c dla zabudowy mieszkaniowej w odległości 20 m od osi gazociągu, obowiązuje zakaz lokalizacji budynków mieszkalnych;
- 10) Na działkach położonych w granicach strefy ochronnej od gazociągów w/c dla zabudowy usługowej, w odległości 35 m od osi gazociągu, obowiązuje zakaz lokalizacji funkcji usługowej, w tym również w budynkach mieszkalnych;
- 11) Ustala się obowiązek uzgodnienia z zarządcą gazociągu lokalizacji obiektów w granicach stref ochronnych gazociągu, przed wydaniem pozwolenia na budowę;
- 12) W przypadku realizacji inwestycji na gruntach zdrenowanych wprowadza się obowiązek przebudowy systemu drenarskiego (po stosownych uzgodnieniach z właściwym organem ds. melioracji);
- 13) Odprowadzenie wód opadowych do rowów melioracyjnych oraz wszelkie kolizje z urządzeniami wodno-melioracyjnymi, wymagają uzyskania zgody ich właścicieli;
- 14) Na etapie realizacji oraz modernizacji dróg, ulic i ciągów pieszo-jezdnich, w szczególnie uzasadnionych przypadkach związanych z wystąpieniem przeszkód terenowych, za zgodą zarządcy drogi, dopuszcza się przesunięcie linii rozgraniczających tereny komunikacji drogowej maksymalnie o 5 m, z zachowaniem szerokości w liniach rozgraniczających ustalonych w § 5 niniejszej uchwały;
- 15) Szerokości dróg, ulic i ciągów pieszo-jezdnich w liniach rozgraniczających nie mogą być mniejsze niż wynika to z ustaleń planu oraz aktualnego podziału ewidencyjnego;
- 16) Obowiązuje zakaz lokalizowania nowych wjazdów na działki z dróg klasy „Z” – zbiorczych;
- 17) Dla nowych budynków oraz rozbudowywanych części budynków istniejących położonych w obrębie obszarów zainwestowanych obowiązują nieprzekraczalne linie zabudowy w odległości:
- a) min. 14,0 m od osi jezdni ulic klasy „Z” – zbiorczych,
  - b) min. 9,0 m od osi jezdni ulic klasy „D” – dojazdowych,
- ale nie mniejszej niż 4 m od linii rozgraniczających tereny komunikacji;
- 18) Nieokreślone na rysunku planu dojazdy do pól, dojazdy gospodarcze oraz dojazdy do działek powstałych w wyniku podziału, stanowiące drogi wewnętrzne, mogą być przekształcone w komunikację publiczną;
- 19) Za zgodne z planem uznaje się lokalizację w liniach rozgraniczających dróg i ulic towarzyszących obiektów inżynierskich, chodników i ścieżek rowerowych lub ścieżek pieszo-rowerowych oraz niezbędnych urządzeń technicznych związanych z prowadzeniem i zabezpieczeniem ruchu;
- 20) W obrębie skrzyżowań dróg i ulic, w miejscach określonych na rysunku planu, obowiązują naróżne ścięcia linii rozgraniczających (trójkąty widoczności) o wymiarach:
- a) 10 m x 10 m – na skrzyżowaniach z drogami i ulicami klasy „Z”,
  - b) 5 m x 5 m – na skrzyżowaniach z drogami i ulicami klasy „D”;
- 21) Inwestor winien zapewnić niezbędną ilość miejsc postojowych na terenie własnym;
- 22) Za zgodne z planem uznaje się zarurowanie oraz przekształcenie w kanalizację deszczową rowów znajdujących się w liniach rozgraniczających dróg, ulic i ciągów pieszo-jezdnich (po uzyskaniu pozytywnego uzgodnienia od zarządcy cieku);
- 23) Za zgodną z planem uznaje się lokalizację w liniach rozgraniczających dróg, ulic i ciągów pieszo-jezdnich sieci uzbrojenia technicznego;
- 24) Za zgodne z planem uznaje się przesunięcie (maksymalnie o 10,0 m) linii rozgraniczającej pomiędzy terenami zainwestowania wsi (MN, MR) a terenami gruntów rolnych (RP) wyłącznie w wyjątkowych wypadkach uzasadnionych koniecznością lokalizacji obiektu budowlanego, którego rozmiary uzasadniają taką potrzebę;
- 25) Za zgodne z planem uznaje się prowadzenie działalności w zakresie agroturystyki na terenach zabudowy związanych z działalnością rolniczą (z wyłączeniem terenu RP 2);
- 26) Za zgodne z planem uznaje się zalesienie gruntów rolnych oznaczonych na rysunku planu symbolem RP;
- 27) Za zgodne z planem uznaje się przeznaczenie gruntów rolnych dla celów związanych z prowadzeniem produkcji rybackiej.

#### § 4

#### **Przeznaczenie terenów, lokalne warunki, zasady i standardy kształtowania zabudowy i urządzania terenu**

1. Wyznacza się tereny oznaczone na rysunku planu symbolem **MN**, dla których obowiązują następujące ustalenia szczegółowe:

- 1) Funkcja wiodąca terenu: **zabudowa mieszkaniowa jednorodzinna oraz zabudowa zagrodowa**;
  - 2) Za zgodne z funkcją wiodącą terenu uznaje się:
    - a) lokalizację zabudowy mieszkaniowej jednorodzinnej wolno stojącej,
    - b) lokalizację zabudowy zagrodowej z wykluczeniem lokalizacji nowych obiektów hodowlanych o obsadzie powyżej 4 DJP,
    - c) zachowanie istniejącej zabudowy zagrodowej wraz z istniejącymi obiektami hodowlanymi;
  - 3) Za zgodne z planem uznaje się ponadto:
    - a) utrzymanie istniejącej zabudowy mieszkaniowej wielorodzinnej,
    - b) lokalizację zabudowy mieszkaniowej wielorodzinnej, do dwóch mieszkań w jednym budynku,
    - c) lokalizację towarzyszących obiektów pomocniczych oraz urządzeń i sieci infrastruktury technicznej,
    - d) lokalizację usług nieuciążliwych,
    - e) lokalizację komunikacji wewnętrznej;
  - 4) Zasady i standardy urządzania terenu:
    - a) nowa zabudowa powinna nawiązywać formą i gabarytami do historycznej zabudowy wsi,
    - b) dachy dwu- lub czterospadowe kryte dachówką ceramiczną lub innym materiałem imitującym dachówkę, dopuszcza się mansardy,
    - c) wysokość nowych budynków maksymalnie dwie kondygnacje nadziemne (w tym jedna jako poddasze użytkowe), jednak nie więcej niż 10 m liczone od naturalnej powierzchni gruntu do kalenicy dachu,
    - d) powierzchnia zabudowy nie powinna przekraczać 30 % powierzchni działki;
  - 5) Zasady i warunki podziału na działki budowlane: przy wydzielaniu nowych działek budowlanych docelowa powierzchnia działki mieszkaniowej powstałej na skutek podziału = min. 900 m<sup>2</sup>.
2. Wyznacza się teren oznaczony na rysunku planu symbolem **MR**, dla którego obowiązują następujące ustalenia szczegółowe:
    - 1) Funkcja wiodąca terenu: **zabudowa zagrodowa**;
    - 2) Za zgodne z funkcją wiodącą terenu uznaje się: lokalizację zabudowy zagrodowej z wykluczeniem lokalizacji nowych obiektów hodowlanych o obsadzie powyżej 40 DJP;
    - 3) Za zgodne z planem uznaje się ponadto:
      - a) lokalizację towarzyszących obiektów pomocniczych oraz urządzeń i sieci infrastruktury technicznej,
      - b) lokalizację komunikacji wewnętrznej;
    - 4) Zasady i standardy urządzania terenu:
      - a) nowa zabudowa powinna nawiązywać formą i gabarytami do historycznej zabudowy wsi,
      - b) dachy dwu- lub czterospadowe kryte dachówką ceramiczną lub innym materiałem imitującym dachówkę, dopuszcza się mansardy,
      - c) wysokość nowych budynków maksymalnie dwie kondygnacje nadziemne (w tym jedna jako poddasze użytkowe), jednak nie więcej niż 10 m liczone od naturalnej powierzchni gruntu do kalenicy dachu,
      - d) powierzchnia zabudowy nie powinna przekraczać 40% powierzchni działki.
  3. Wyznacza się tereny oznaczone na rysunku planu symbolem **USR**, dla których obowiązują następujące ustalenia szczegółowe:
    - 1) Funkcja wiodąca terenu: **usługi sportu i rekreacji**;
    - 2) Za zgodne z funkcją wiodącą terenu uznaje się:
      - a) wykorzystywanie terenów do celów sportu i rekreacji,
      - b) lokalizację urządzeń sportowych i rekreacyjnych;
    - 3) Za zgodne z planem uznaje się ponadto:
      - a) lokalizację towarzyszących tymczasowych obiektów usługowych i pomocniczych,
      - b) lokalizację urządzeń i sieci infrastruktury technicznej,
      - c) lokalizację komunikacji wewnętrznej;
    - 4) Zasady i standardy urządzania terenów: wysokość obiektów maksymalnie 1 kondygnacja, jednak nie więcej niż 6 m.
  4. Wyznacza się tereny oznaczone na rysunku planu symbolem **U**, dla których obowiązują następujące ustalenia szczegółowe:
    - 1) Funkcja wiodąca terenu: **usługi publiczne**;
    - 2) Za zgodne z funkcją wiodącą terenu uznaje się:
      - a) lokalizację obiektów związanych z usługami: oświaty, wychowania, zdrowia, kultury, administracji, łączności i innych usług publicznych,
      - b) lokalizację obiektów związanych z usługami handlu i gastronomii;
    - 3) Za zgodne z planem uznaje się ponadto: lokalizację towarzyszących obiektów pomocniczych oraz urządzeń i sieci infrastruktury technicznej;
    - 4) Zasady i standardy urządzania terenów:
      - a) architektura obiektów winna nawiązywać skalą i charakterem do historycznej zabudowy oraz otaczającego krajobrazu,
      - b) dachy dwu- lub czterospadowe kryte dachówką ceramiczną lub innym materiałem imitującym dachówkę, dopuszcza się mansardy,
      - c) wysokość nowych budynków maksymalnie dwie kondygnacje nadziemne (w tym jedna jako poddasze użytkowe), jednak nie więcej niż 10 m liczone od naturalnej powierzchni gruntu do kalenicy dachu,
      - d) powierzchnia zabudowy nie powinna przekraczać 40% powierzchni działki.
  5. Wyznacza się teren oznaczony na rysunku planu symbolem **UK**, dla którego obowiązują następujące ustalenia szczegółowe:
    - 1) Funkcja wiodąca terenu: **usługi kultury**;
    - 2) Za zgodne z funkcją wiodącą terenu uznaje się: lokalizację obiektów sakralnych;
    - 3) Za zgodne z planem uznaje się ponadto: lokalizację urządzeń i sieci infrastruktury technicznej;

- 4) Zasady i standardy urządzania terenu: działalność inwestycyjna wymaga uzgodnienia z Dolnośląskim Wojewódzkim Konserwatorem Zabytków we Wrocławiu.
  6. Wyznacza się teren oznaczony na rysunku planu symbolem **P/U**, dla którego obowiązują następujące ustalenia szczegółowe:
    - 1) Funkcja wiodąca terenu: **aktywność gospodarcza z dopuszczeniem inwestycji uciążliwych**;
    - 2) Za zgodne z funkcją wiodącą terenu uznaje się:
      - a) lokalizację obiektów działalności gospodarczej o charakterze przemysłowym,
      - b) lokalizację obiektów działalności gospodarczej o charakterze usługowym;
    - 3) Za zgodne z planem uznaje się ponadto:
      - a) lokalizację towarzyszących obiektów pomocniczych oraz urządzeń i sieci infrastruktury technicznej,
      - b) lokalizację komunikacji wewnętrznej;
    - 4) Zasady i standardy urządzania terenu:
      - a) obowiązuje zakaz lokalizacji towarzyszącej funkcji mieszkaniowej,
      - b) wysokość nowych obiektów maksymalnie 10 m,
      - c) powierzchnia zabudowy nie powinna przekraczać 50% powierzchni działki.
  7. Wyznacza się tereny oznaczone na rysunku planu symbolem **EE**, dla których obowiązują następujące ustalenia szczegółowe:
    - 1) Funkcja wiodąca terenów: **urządzenia infrastruktury technicznej związane z zaopatrzeniem w energię elektryczną**;
    - 2) Za zgodne z planem uznaje się:
      - a) lokalizacją urządzeń i obiektów infrastruktury technicznej związanych z zaopatrzeniem w energię elektryczną;
      - b) lokalizację sieci infrastruktury technicznej.
  8. Wyznacza się teren oznaczony na rysunku planu symbolem **WZ**, dla którego obowiązują następujące ustalenia szczegółowe:
    - 1) Funkcja wiodąca terenu: **urządzenia infrastruktury technicznej związane z zaopatrzeniem w wodę**;
    - 2) Za zgodne z planem uznaje się:
      - a) modernizację i rozbudowę istniejących oraz budowę nowych urządzeń i obiektów infrastruktury technicznej związanych z zaopatrzeniem w wodę,
      - b) lokalizację sieci infrastruktury technicznej;
    - 3) Za zgodne z planem uznaje się ponadto: lokalizację innych urządzeń i obiektów infrastruktury technicznej.
  9. Wyznacza się teren oznaczony na rysunku planu symbolem **TG**, dla którego obowiązują następujące ustalenia szczegółowe:
    - 1) Funkcja wiodąca terenu: **urządzenia infrastruktury technicznej związane z zaopatrzeniem w gaz**;
    - 2) Za zgodne z planem uznaje się:
      - a) modernizację i rozbudowę istniejących oraz budowę nowych urządzeń i obiektów infrastruktury technicznej związanych z zaopatrzeniem w gaz,
      - b) lokalizację sieci infrastruktury technicznej;
  - 3) Za zgodne z planem uznaje się ponadto: lokalizację innych urządzeń i obiektów infrastruktury technicznej.
10. Wyznacza się teren oznaczony na rysunku planu symbolem **TW**, dla którego obowiązują następujące ustalenia szczegółowe:
  - 1) Funkcja wiodąca terenu: **urządzenia infrastruktury technicznej związane z ochroną przeciwpowodziową (wały przeciwpowodziowe)**;
  - 2) Za zgodne z funkcją wiodącą terenu uznaje się:
    - a) modernizację i rozbudowę istniejących oraz budowę nowych urządzeń ochrony przeciwpowodziowej i budowli hydrotechnicznych a także prowadzenie robót związanych z konserwacją ww. urządzeń i budowli,
    - b) lokalizację tymczasowych obiektów i urządzeń niezbędnych do wykonywania zadań z zakresu ochrony przeciwpowodziowej oraz regulacji i utrzymania wód śródlądowych,
    - c) przekraczanie terenu liniami sieci infrastruktury technicznej na warunkach określonych przez Zarządcę wałów oraz organ właściwy w sprawie ochrony przeciwpowodziowej;
  - 3) Zasady i standardy urządzania terenu: na etapie prac modernizacyjnych dopuszcza się niezbędne korekty linii rozgraniczających terenu TW.
11. Wyznacza się teren oznaczony na rysunku planu symbolem **ZP**, dla którego obowiązują następujące ustalenia szczegółowe:
  - 1) Funkcja wiodąca terenu: **zieleń parkowa**;
  - 2) Za zgodne z funkcją wiodącą uznaje się: lokalizację parku;
  - 3) Za zgodne z planem uznaje się ponadto:
    - a) lokalizację obiektów małej architektury parkowo-ogrodowej,
    - b) lokalizację urządzeń sportu i rekreacji,
    - c) lokalizację urządzeń i sieci infrastruktury technicznej.
12. Wyznacza się teren oznaczony na rysunku planu symbolem **ZD**, dla którego obowiązują następujące ustalenia szczegółowe:
  - 1) Funkcja wiodąca terenu: **zieleń działkowa**;
  - 2) Za zgodne z funkcją wiodącą terenu uznaje się: lokalizację i utrzymanie istniejących ogrodów działkowych;
  - 3) Za zgodne z planem uznaje się ponadto: lokalizację obiektów małej architektury oraz urządzeń i sieci infrastruktury technicznej.
13. Wyznacza się tereny oznaczone na rysunku planu symbolem **RP 1**, dla których obowiązują następujące ustalenia szczegółowe:
  - 1) Funkcja wiodąca terenu: **grunty rolne**;
  - 2) Za zgodne z funkcją wiodącą terenu uznaje się: wykorzystywanie terenu do celów związanych z produkcją rolniczą z wykluczeniem lokalizacji zabudowy zagrodowej, obiektów hodowlanych oraz innych obiektów związanych z produkcją rolniczą;
  - 3) Za zgodne z planem uznaje się ponadto:
    - a) lokalizację urządzeń melioracyjnych oraz innych urządzeń mających na celu odprowadzenie wód opadowych,
    - b) lokalizację sieci infrastruktury technicznej,
    - c) lokalizację obiektów związanych z oczyszczaniem ścieków.

14. Wyznacza się teren oznaczony na rysunku planu symbolem **RP 2**, dla którego obowiązują następujące ustalenia szczegółowe:
- 1) Funkcja wiodąca terenu: **grunty rolne**;
  - 2) Za zgodne z funkcją wiodącą terenu uznaje się: wykorzystywanie terenu do celów związanych z produkcją rolniczą z wykluczeniem zabudowy zagrodowej;
  - 3) Za zgodne z planem uznaje się ponadto:
    - a) lokalizację urządzeń melioracyjnych oraz innych urządzeń mających na celu odprowadzenie wód opadowych,
    - b) lokalizację obiektów pomocniczych oraz urządzeń i sieci infrastruktury technicznej,
    - c) lokalizację obiektów związanych z oczyszczaniem ścieków;
  - 4) Zasady i standardy urządzania terenu: wysokość budynków maksymalnie 10 m liczone od naturalnej powierzchni gruntu do kalenicy dachu.
15. Wyznacza się teren oznaczony na rysunku planu symbolem **RP 3**, dla którego obowiązują następujące ustalenia szczegółowe:
- 1) Funkcja wiodąca terenu: **grunty rolne**;
  - 2) Za zgodne z funkcją wiodącą terenu uznaje się: wykorzystywanie terenu do celów związanych z produkcją rolniczą z wykluczeniem lokalizacji obiektów hodowlanych oraz służących przetwórstwu rolno-spożywczemu;
  - 3) Za zgodne z planem uznaje się ponadto:
    - a) lokalizację zabudowy zagrodowej,
    - b) lokalizację urządzeń melioracyjnych, drenażu oraz innych urządzeń mających na celu odprowadzenie wód opadowych,
    - c) lokalizację niezbędnych obiektów pomocniczych oraz urządzeń i sieci infrastruktury technicznej,
    - d) lokalizację obiektów związanych z oczyszczaniem ścieków;
  - 4) Zasady i standardy urządzania terenu:
    - a) ewentualna zabudowa powinna nawiązywać formą i gabarytami do historycznej zabudowy wsi;
    - b) dachy dwu- lub czterospadowe kryte dachówką ceramiczną lub innym materiałem imitującym dachówkę, dopuszcza się mansardy,
    - c) wysokość nowych budynków maksymalnie dwie kondygnacje (w tym jedna jako poddasze użytkowe), jednak nie więcej niż 10 m liczone od naturalnej powierzchni gruntu do kalenicy dachu.
16. Wyznacza się tereny oznaczone na rysunku planu symbolem **RL**, dla których obowiązują następujące ustalenia szczegółowe:
- 1) Wiodąca funkcja terenów: **lasy, grunty leśne i obszary do zalesienia**;
  - 2) Za zgodne z funkcją wiodącą terenu uznaje się:
    - a) wykorzystywanie terenów dla celów prowadzenia gospodarki leśnej,
    - b) lokalizację obiektów związanych z prowadzeniem gospodarki leśnej,
    - c) lokalizację sieci infrastruktury technicznej.
17. Wyznacza się teren oznaczony na rysunku planu symbolem **WS**, dla którego obowiązują następujące ustalenia szczegółowe:
- 1) Funkcja wiodąca terenów: **wody otwarte stojące**;
  - 2) Za zgodne z funkcją wiodącą terenu uznaje się: zachowanie istniejących zbiorników wodnych;
  - 3) Za zgodne z planem uznaje się ponadto:
    - a) wykorzystywanie terenu do celów rekreacyjnych,
    - b) lokalizację urządzeń służących regulacji cieków oraz związanych z ochroną przeciwpowodziową,
  - 4) Zasady i standardy urządzania terenu: w przypadku wykorzystywania terenu do celów rekreacyjnych należy zapewnić niezbędną ilość miejsc parkingowych.
18. Wyznacza się tereny oznaczone na rysunku planu symbolem **WP**, dla których obowiązują następujące ustalenia szczegółowe:
- 1) Funkcja wiodąca terenów: **wody otwarte płynące**;
  - 2) Za zgodne z funkcją wiodącą terenu uznaje się ponadto:
    - a) przekraczania cieków sieciami infrastruktury technicznej oraz drogowej,
    - b) lokalizację urządzeń służących regulacji cieków oraz związanych z ochroną przeciwpowodziową.
19. Wyznacza się teren oznaczony na rysunku planu symbolem **W**, dla którego obowiązują następujące ustalenia szczegółowe:
- 1) Funkcja wiodąca terenu: **ważniejsze rowy melioracyjne**;
  - 2) Za zgodne z planem uznaje się ponadto:
    - a) przekraczania rowów sieciami infrastruktury technicznej oraz drogowej,
    - b) lokalizację urządzeń służących regulacji cieków,
    - c) przekrywanie rowów za zgodą i na warunkach określonych przez zarządcę.
20. Wyznacza się teren oznaczony na rysunku planu symbolem **KO**, dla którego obowiązują następujące ustalenia:
- 1) Funkcja wiodąca terenu: **obsługa komunikacji drogowej**;
  - 2) Za zgodne z funkcją wiodącą terenu uznaje się: lokalizację parkingu;
  - 3) Za zgodne z planem uznaje się ponadto: lokalizację towarzyszących obiektów pomocniczych oraz urządzeń i sieci infrastruktury technicznej.

## § 5

**Przeznaczenie oraz zasady i standardy urządzania terenów komunikacji**

1. Wyznacza się tereny oznaczone na rysunku planu symbolem **KZ 1**, dla których obowiązują następujące ustalenia:
  - 1) Funkcja wiodąca terenu: **publiczna komunikacja drogowa – droga kl. „Z” – zbiorcza (poza obszarami zainwestowanymi)**;
  - 2) Zasady i standardy urządzania terenu:
    - a) szerokość drogi w liniach rozgraniczających min. 20 m,
    - b) szerokość jezdni nie mniejsza niż 7,0 m.

2. Wyznacza się teren oznaczony na rysunku planu symbolem **KZ 2**, dla którego obowiązują następujące ustalenia:

1) Funkcja wiodąca terenu: **publiczna komunikacja drogowa – ulica kl. „Z” – zbiorcza (w obszarach zainwestowanych)**;

2) Zasady i standardy urządzania terenu:

- a) szerokość ulicy w liniach rozgraniczających min. 20 m,
- b) szerokość jezdni nie mniejsza niż 7,0 m,
- c) obowiązuje lokalizacja co najmniej jednostronnego chodnika.

3. Wyznacza się tereny oznaczone na rysunku planu symbolem **KD 1**, dla których obowiązują następujące ustalenia:

1) Funkcja wiodąca terenu: **publiczna komunikacja drogowa – droga kl. „D” dojazdowa (poza obszarami zainwestowanymi)**;

2) Zasady i standardy urządzania terenów: szerokość drogi w liniach rozgraniczających min. 12 m.

4. Wyznacza się tereny oznaczone na rysunku planu symbolem **KD 2**, dla których obowiązują następujące ustalenia:

1) Funkcja wiodąca terenu: **publiczna komunikacja drogowa – ulica kl. „D” dojazdowa**;

2) Zasady i standardy urządzania terenów:

- a) szerokość ulicy w liniach rozgraniczających min. 10 m,
- b) zaleca się lokalizację co najmniej jednostronnego chodnika.

5. Wyznacza się tereny oznaczone na rysunku planu symbolem **KPJ**, dla których obowiązują następujące ustalenia:

1) Funkcja wiodąca terenu: **komunikacja drogowa – ciąg pieszo-jezdny**;

2) Zasady i standardy urządzania terenu: szerokość ciągów w liniach rozgraniczających nie mniej niż 5 m.

#### § 6

#### Tymczasowe sposoby zagospodarowania i użytkowania terenów

Dla terenów objętych planem ustala się tymczasowy sposób zagospodarowania i użytkowania terenów, zgodny z dotychczasowym.

#### § 7

#### Tereny przeznaczone do realizacji celów publicznych i zadań własnych gminy

Za tereny przeznaczone do realizacji celów publicznych oraz zadań własnych gminy uznaje się:

- 1) Tereny usług sportu i rekreacji – oznaczone na rysunku planu symbolem **USR**;
- 2) Tereny usług publicznych – oznaczone na rysunku planu symbolem **U**;
- 3) Teren usług kultury – oznaczony na rysunku planu symbolem **UK**;
- 4) Tereny urządzeń infrastruktury technicznej – oznaczone na rysunku planu symbolami: **EE, WZ, TG, TW**;
- 5) Teren zieleni parkowej – oznaczony na rysunku planu symbolem **ZP**;

6) Teren obsługi komunikacji drogowej – oznaczony na rysunku planu symbolem **KO**;

7) Tereny komunikacji – oznaczone na rysunku planu symbolami: **KZ i KD**.

#### § 8

#### Obszary zorganizowanej działalności inwestycyjnej, rehabilitacji istniejącej zabudowy i infrastruktury technicznej oraz przekształceń obszarów zdegradowanych

1. W obszarze objętym planem nie wyznacza się obszarów zorganizowanej działalności inwestycyjnej.

2. W obszarze objętym planem nie występują obszary zdegradowane wymagające przekształceń oraz obszary wymagające rehabilitacji istniejącej zabudowy lub infrastruktury technicznej.

#### R O Z D Z I A Ł III

#### ZASADY OBSŁUGI W ZAKRESIE INFRASTRUKTURY TECHNICZNEJ

#### § 9

1. W terenach przeznaczonych pod inwestycje zaleca się uzbrojenie działek poprzedzające realizację zabudowy.

2. Zaleca się, aby sieci uzbrojenia podziemnego zostały zaprojektowane kompleksowo i przebiegały w liniach rozgraniczających terenów komunikacji drogowej, po uzyskaniu zgody zarządzającego drogą.

3. Urządzenia techniczne, dla których nie przewidziano wydzielonych terenów, i które nie będą mogły być realizowane w liniach rozgraniczających terenów komunikacji, mogą być realizowane w granicach terenów publicznych oraz w granicach własności prywatnych za zgodą ich właścicieli.

4. Zaopatrzenie w wodę z wodociągu zbiorowego, z wyjątkiem terenów związanych z aktywnością gospodarczą, w których dopuszcza się także ujęcia indywidualne. W terenach niezwiązanych z aktywnością gospodarczą dopuszcza się zaopatrzenie z ujęć indywidualnych do czasu realizacji wodociągu.

5. Zaopatrzenie w energię elektryczną zgodnie z warunkami określonymi przez Zakład Energetyczny. W granicach obszaru objętego planem dopuszcza się lokalizację stacji transformatorowych.

6. W przypadku zwiększonego zapotrzebowania na energię elektryczną dla zasilania obiektów, stacje transformatorowe należy lokalizować na terenach własnych inwestorów.

7. Docelowo zaleca się skablowanie i przełożenie na tereny położone w liniach rozgraniczających komunikacji istniejących napowietrznych linii energetycznych, biegnących przez obszary zainwestowane.

8. W przypadku kolizji istniejących linii napowietrznych z planowaną zabudową należy zaprojektować ich przebudowę na warunkach określonych przez zarządcę sieci.

9. Ogrzewanie paliwem ekologicznym – zaleca się gaz, dopuszcza się olej opałowy, energię elektryczną i inne paliwa ekologiczne.

10. Unieszkodliwienie odpadów stałych bytowych i poprodukcyjnych, poprzez gromadzenie odpadów w przystosowanych pojemnikach oraz zorgani-

wany wywóz na gminne wysypisko odpadów komunalnych.

11. Gospodarkę odpadami niebezpiecznymi należy prowadzić zgodnie z przepisami szczególnymi.
12. Odprowadzenie wód opadowych: do studni chłonnej na własnej działce, poprzez rozprowadzenie drenażem lub poprzez wykorzystanie istniejących rowów odwadniających.
13. Wykorzystanie istniejących rowów melioracyjnych za zgodą ich właścicieli winno być poprzedzone analizą przepustowości rowów.
14. Dopuszcza się lokalizację dwóch masztów telefonii bezprzewodowej z uwzględnieniem przepisów zawartych w § 11 ust. 7.
15. Dopuszcza się uzbrojenie terenu przez inwestorów we własnym zakresie.

#### § 10

#### **Tereny, na których przewiduje się stosowanie systemów indywidualnych lub grupowych oczyszczania ścieków**

1. Dla terenów inwestycyjnych zlokalizowanych w granicach opracowania docelowo przewiduje się system odprowadzenia ścieków do zbiorczej kanalizacji zakończonej oczyszczalnią ścieków.
2. Do czasu wybudowania sieci kanalizacyjnej dopuszcza się szczelne zbiorniki bezodpływowe i wywóz nieczystości do oczyszczalni ścieków.
3. Dopuszcza się indywidualne oraz grupowe, wysokosprawne oczyszczalnie ścieków.

#### R O Z D Z I A Ł IV

#### **ZASADY OCHRONY ŚRODOWISKA**

#### § 11

#### **Szczególne warunki zagospodarowania terenów wynikające z potrzeb ochrony środowiska przyrodniczego, ochrony gruntów rolnych i leśnych, prawidłowego gospodarowania zasobami przyrody oraz zasady zagospodarowania terenów i obiektów podlegających ochronie**

1. Wszelkie uciążliwości związane z działalnością usługową lub przemysłową oraz związane z dopuszczeniem działalności usługowej w budynkach mieszkalnych, nie mogą przekraczać dopuszczalnych norm dla zabudowy mieszkaniowej i granicy działek, na których są zlokalizowane.
2. W granicach obszaru objętego planem wyklucza się możliwość wprowadzania do wód powierzchniowych oraz gleby nieoczyszczonych ścieków bytowych.
3. Wyklucza się zanieczyszczanie rowów, wód podziemnych i gleby substancjami powstającymi w wyniku prowadzonej działalności gospodarczej.
4. Ścieki przemysłowe i technologiczne o przekroczonych dopuszczalnych wartościach zanieczyszczeń przed ich wprowadzeniem do kanalizacji muszą być podczyszczone na urządzeniach własnych inwestorów i na jego własnym terenie.
5. Powierzchnie narażone na zanieczyszczenie substancjami ropopochodnymi powinny być utwardzone i skanalizowane, a wody opadowe powinny być przed odprowadzeniem oczyszczone.

6. Rozwiązania techniczne i technologiczne w terenach P/U winny zapewniać nieprzekraczanie standardów emisyjnych poza granicami terenów istniejących lub planowanych inwestycji.
7. Lokalizację masztu telefonii bezprzewodowej dopuszcza się wyłącznie w terenach RP, poza granicami projektowanego obszaru chronionego krajobrazu, w odległości nie mniejszej niż 200 m od granicy terenów MN.
8. Określona na rysunku planu strefa bezpieczeństwa od napowietrznej linii elektroenergetycznej wysokiego napięcia 110 kV stanowi proponowany obszar ograniczonego użytkowania.
9. Na rysunku planu oznaczono obszary i obiekty cenne przyrodniczo:
  - 1) orientacyjną lokalizację pomników przyrody,
  - 2) orientacyjną lokalizację drzew pomnikowych,
  - 3) orientacyjną lokalizację stanowisk zwierząt chronionych,
  - 4) orientacyjną lokalizację stanowisk roślin chronionych.
10. Obszar objęty planem położony jest w granicach projektowanego obszaru chronionego krajobrazu „Dolina rzeki Widawy”. Na obszarze projektowanego obszaru chronionego krajobrazu do czasu jego utworzenia obowiązuje:
  - 1) harmonizowanie budownictwa z otoczeniem krajobrazowym,
  - 2) szczególna dbałość o zabytki kultury materialnej,
  - 3) zakaz niszczenia lub uszkodzania zadrzewień i zakrzaczeń śródpolnych, przydrożnych i nadwodnych.
11. Po utworzeniu obszaru chronionego krajobrazu obowiązywać będą zasady określone w rozporządzeniu wojewody.
12. Ustala się bezwzględna ochronę: stanowisk zwierząt chronionych, roślin chronionych, pomników przyrody oraz drzew pomnikowych na obszarze ich występowania.
13. Na obszarach położonych w obrębie, oznaczonego na rysunku planu, zasięgu zalewu wodami powodziowymi Q 1%, obowiązują następujące ustalenia:
  - 1) wyklucza się gromadzenie ścieków, środków chemicznych oraz materiałów mogących zanieczyścić wody, prowadzenie odzysku, składowanie lub unieszkodliwianie odpadów;
  - 2) wyklucza się zmiany ukształtowania terenu z wyłączeniem inwestycji związanych z regulacją cieków;
  - 3) wyklucza się wykonywania robót i czynności mogących utrudnić ochronę przed powodzią oraz wpłynąć na pogorszenie jakości wód;
  - 4) zakazuje się prowadzenia działań mogących naruszyć stosunki wodno-gruntowe;
  - 5) zakazuje się stosowania chemicznych środków ochrony roślin, nawozów sztucznych i naturalnych, oraz rolniczego wykorzystania ścieków;
  - 6) zakazuje się sadzenia drzew i krzewów, zmian ukształtowania terenu;
  - 7) zaleca się wykorzystanie gruntów rolnych jako trwałych użytków zielonych.

14. Wydanie decyzji w sprawie planowanego przedsięwzięcia mogącego znacząco oddziaływać na środowisko wymaga, stosownie do obowiązujących przepisów prawnych, przeprowadzenia postępowania w sprawie oceny oddziaływania na środowisko.

§ 12

**Szczególne zasady zagospodarowania terenów wynikające z potrzeb ochrony środowiska kulturowego**

1. Ustala się strefy ochrony konserwatorskiej:
  - 1) Strefę „B” ochrony konserwatorskiej;
  - 2) Strefę „K” ochrony krajobrazu kulturowego;
  - 3) Strefę „E” ochrony widoku;
  - 4) Strefę „OW” obserwacji archeologicznej.
2. W określonej na rysunku planu strefie „B” ochrony konserwatorskiej, obowiązują następujące ustalenia:
  - 1) Nowa zabudowa winna być dostosowana do historycznej kompozycji przestrzennej w zakresie rozplanowania, skali i bryły przy założeniu harmonijnego współistnienia elementów kompozycji historycznej i współczesnej oraz nawiązywać formami współczesnymi do lokalnej tradycji architektonicznej;
  - 2) Nowe inwestycje a także podziały nieruchomości należy uzgadniać z Dolnośląskim Wojewódzkim Konserwatorem Zabytków we Wrocławiu.
3. W określonej na rysunku planu strefie „K” ochrony krajobrazu kulturowego obowiązują następujące ustalenia:
  - 1) Nie dopuszcza się realizacji inwestycji kubaturowych;
  - 2) Podziały nieruchomości należy uzgadniać z Dolnośląskim Wojewódzkim Konserwatorem Zabytków we Wrocławiu.
4. W określonej na rysunku planu strefie „E” ochrony widoku obowiązują następujące ustalenia:
  - 1) Szczególna dbałość o skalę i formę architektury;
  - 2) Ograniczenie wysokości zabudowy do jednej kondygnacji nadziemnej plus poddasze w dachu stryminym.
5. W określonej na rysunku planu strefie „OW” obserwacji archeologicznej, obowiązują następujące ustalenia:
  - 1) Przed uzyskaniem pozwolenia na budowę wszelkie zamierzenia inwestycyjne na tym obszarze należy uzgodnić z Dolnośląskim Wojewódzkim Konserwatorem Zabytków w zakresie prac ziemnych;
  - 2) Obowiązuje wymóg zapewnienia stałego inwestorskiego nadzoru archeologicznego podczas robót ziemnych wykonywanego przez uprawnionego archeologa na koszt inwestora i za zezwoleniem konserwatorskim Dolnośląskiego Wojewódzkiego Konserwatora Zabytków na prace archeologiczne i wykopaliskowe. Szczegółowy tryb postępowania określi Dolnośląski Wojewódzki Konserwator Zabytków na etapie uzgodnienia projektu.
6. Na rysunku planu oznaczono lokalizację poniższych stanowisk archeologicznych:
  - 1) 1 – stan. nr 1/48/79-31AZP,
  - 2) 4 – stan. nr 4/49/79-31 AZP,
  - 3) 5 – stan. nr 5/43/79-31 AZP,
  - 4) 6 – stan. nr 6/50/79-31 AZP,
  - 5) 7 – stan. nr 7/44/79-31 AZP,
  - 6) 8 – stan. nr 8/45/79-31 AZP,
  - 7) 9 – stan. nr 9/46/79-31 AZP,
  - 8) 10 – stan. nr 10/47/79-31 AZP,
  - 9) 11 – stan. nr 11/51/79-31 AZP,
  - 10) 12 – stan. nr 12/52/79-31 AZP,
  - 11) 13 – stan. nr 13/53/79-31 AZP,
  - 12) 14 – stan. nr 14/54/79-31 AZP,
  - 13) 15 – stan. nr 15/55/79-31 AZP,
  - 14) 16 – stan. nr 16/55/79-31 AZP,
  - 15) 19 – stan. nr 19/42/79-31 AZP,
  - 16) 23 – stan. nr 23/24/79-31 AZP,
  - 17) 57 – stan. archiwalne bez nr,
  - 18) 58 – stan. archiwalne bez nr.
7. W obrębie stanowisk archeologicznych znajdujących się na terenie objętym planem obowiązują następujące ustalenia:
  - 1) Przed uzyskaniem pozwolenia na budowę wszelkie zamierzenia inwestycyjne na obszarze stanowisk archeologicznych i w bezpośrednim ich sąsiedztwie należy uzgodnić z Dolnośląskim Wojewódzkim Konserwatorem Zabytków, zaś ewentualne prace ziemne mogą być wykonywane jedynie po przeprowadzeniu ratowniczych badań archeologicznych za zezwoleniem konserwatorskim na prace archeologiczne i wykopaliskowe Dolnośląskiego Wojewódzkiego Konserwatora Zabytków. Powyższe zezwolenie konserwatorskie należy uzyskać przed wydaniem pozwolenia na budowę;
  - 2) Inwestor finansuje ratownicze badania archeologiczne;
  - 3) Obszary stanowisk archeologicznych wyłącza się spod zalesienia;
  - 4) Zalesianie obszarów położonych w bezpośrednim sąsiedztwie stanowisk archeologicznych wymaga wcześniejszego uzgodnienia ich granic z Dolnośląskim Wojewódzkim Konserwatorem Zabytków.
8. Dla pozostałego obszaru (nieobjętego strefą „OW” ochrony konserwatorskiej – obserwacji archeologicznej i bez rozpoznanych w ramach AZP stanowisk archeologicznych), obowiązują następujące ustalenia:
  - 1) Inwestor zobowiązany jest do pisemnego powiadomienia Dolnośląskiego Wojewódzkiego Konserwatora Zabytków o terminie rozpoczęcia i zakończenia prac ziemnych z 7-dniowym wyprzedzeniem, celem zorganizowania inspekcji prowadzonych prac.
  - 2) W przypadku wystąpienia zabytków i obiektów archeologicznych zostaną podjęte ratownicze badania wykopaliskowe.
9. Na obszarze objętym planem występują obiekty wpisane do wykazu zabytków architektury i budownictwa:
  - 1) Kaplica mszalna,

- 2) Pałac wraz z folwarkiem:
    - a) pałac,
    - b) oficyna pałacowa (obecnie dom mieszkalny nr 44),
    - c) stajnie (obecnie bud. gospodarczy),
    - d) domy mieszkalne nr 43 i 46,
    - e) budynki gospodarcze,
    - f) spichlerz,
    - g) kuźnia;
  - 3) Szkoła podstawowa;
  - 4) Leśniczówka;
  - 5) Dom mieszkalny naprzeciw leśniczówki;
  - 6) Domy mieszkalne nr: 1, 4, 35, 39, 40, 41.
10. Wszelkie prace modernizacyjne związane z przebudową, rozbudową, nadbudową i remontem budynków, wpisanych do wykazu zabytków architektury i budownictwa należy prowadzić w porozumieniu z Dolnośląskim Wojewódzkim Konserwatorem Zabytków we Wrocławiu.

**R O Z D Z I A Ł V****PRZEPISY KOŃCOWE****§ 13**

Ustala się stawkę opłaty, o której mowa w art. 36 ust. 3 ustawy o zagospodarowaniu przestrzennym, w wysokości 30%.

**§ 14**

Wykonanie uchwały powierza się Wójtowi Gminy Długosław.

**§ 15**

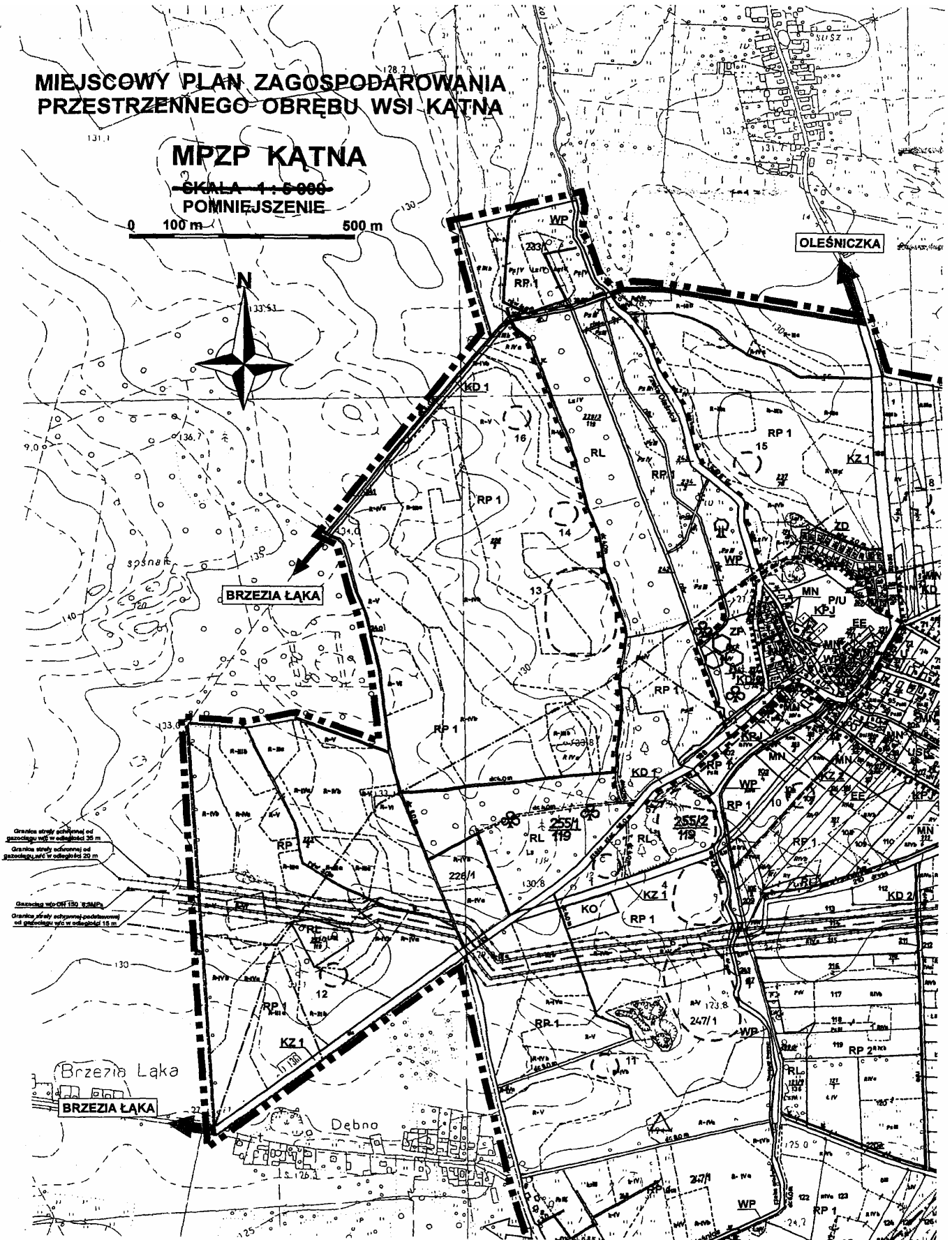
Uchwała wchodzi w życie po upływie 14 dni od dnia jej ogłoszenia w Dzienniku Urzędowym Województwa Dolnośląskiego.

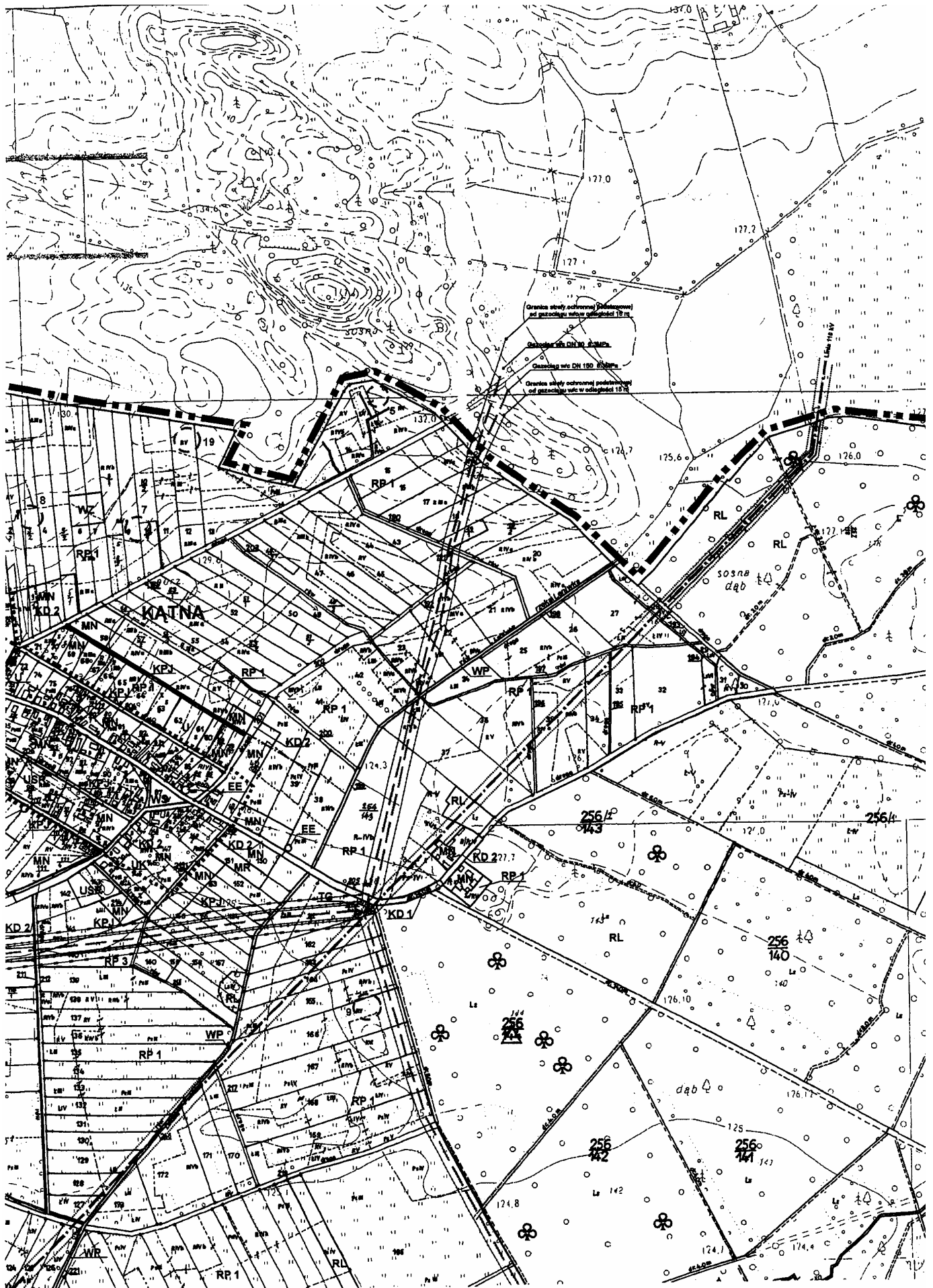
**PRZEWODNICZĄCY  
RADY GMINY**

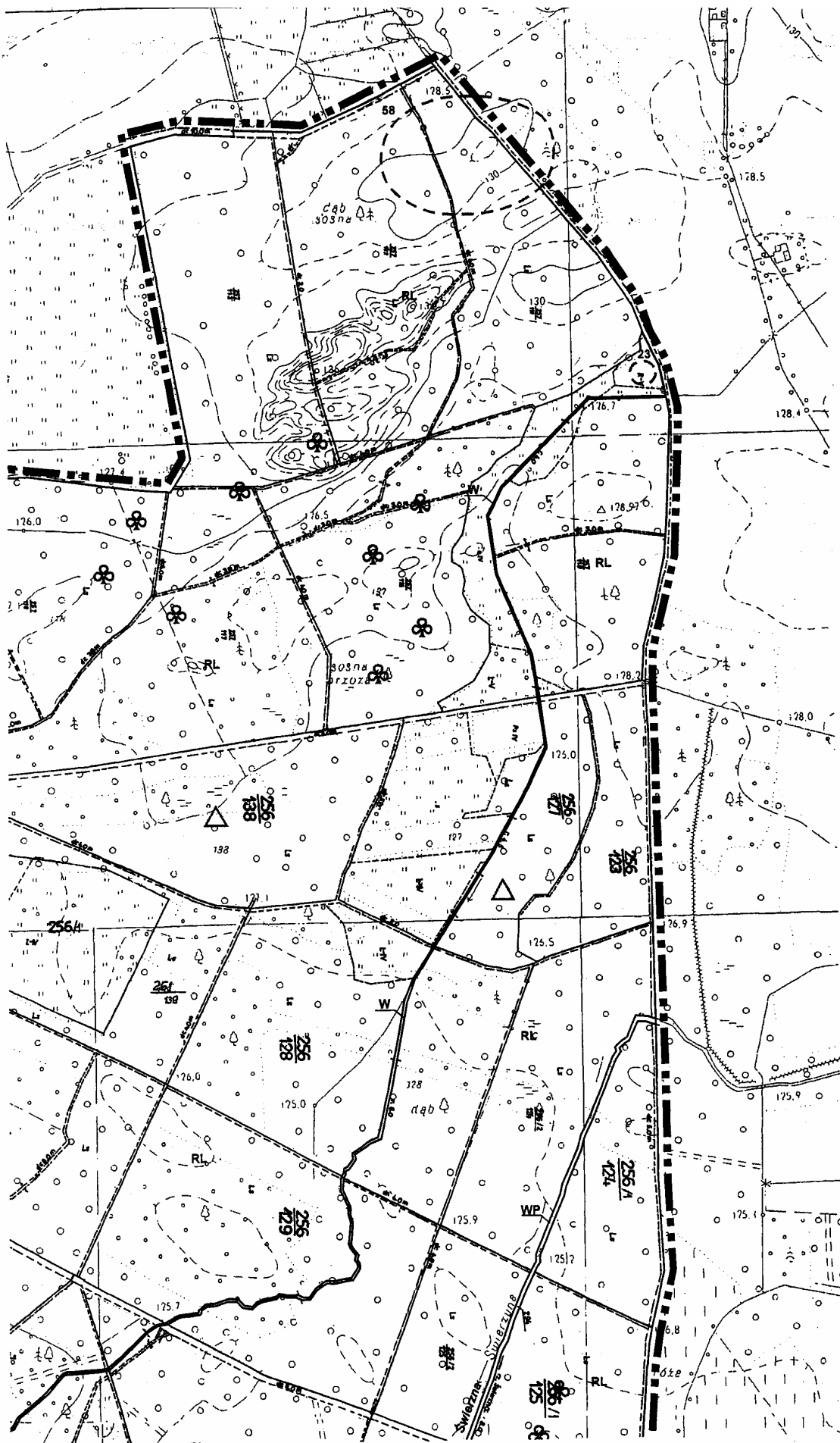
*JACEK WIERZBICKI*

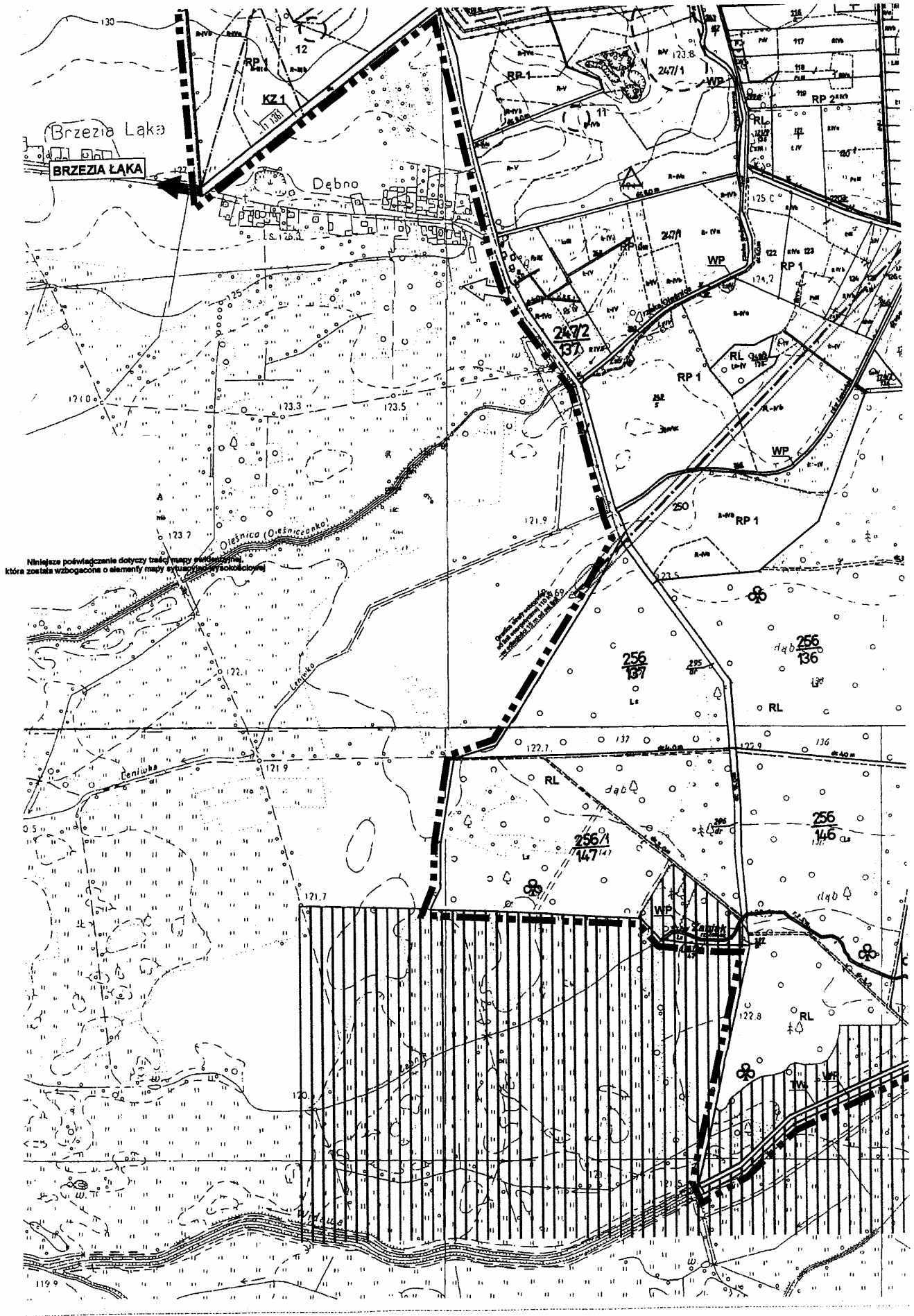


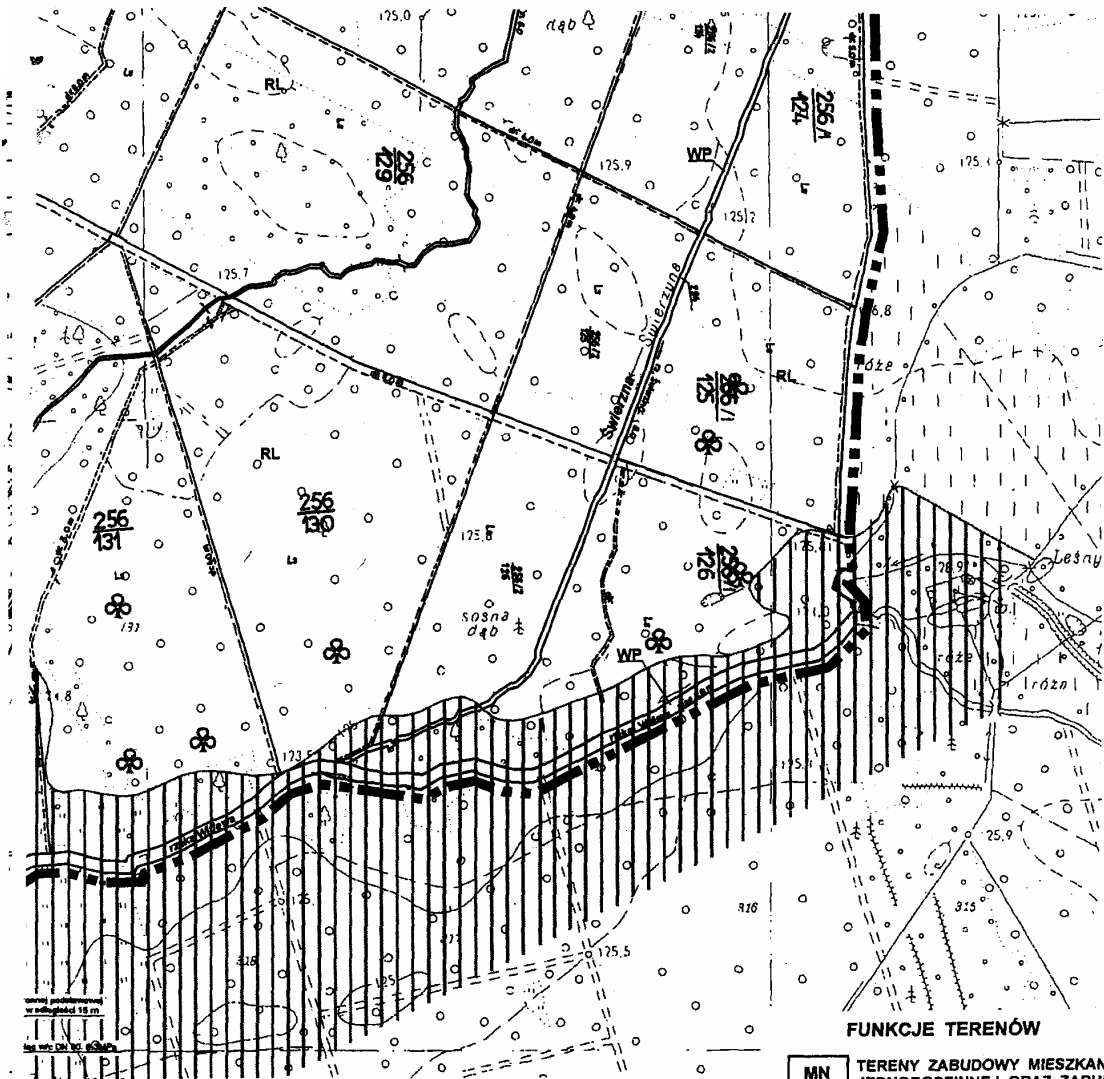
Załącznik graficzny do uchwały Rady  
Gminy Długołęka z dnia 27 sierpnia  
2004 r. (poz. 3090)











FUNKCJE TERENÓW

MN	TERENY ZABUDOWY MIESZKANIOWEJ JEDNORODZINNEJ ORAZ ZABUDOWY ZAGRODOWEJ
MR	TERENY ZABUDOWY ZAGRODOWEJ
USR	TERENY USŁUG SPORTU I REKREACJI
U	TERENY USŁUG PUBLICZNYCH
UK	TERENY USŁUG KULTURY
P/U	TERENY AKTYWNOŚCI GOSPODARCZEJ Z DOPUSZCZENIEM INWESTYCJI UCIAŻLIWYCH
EE	TERENY URZĄDZEŃ INFRASTRUKTURY TECHNICZNEJ ZWIĄZANYCH Z ZAOPATRZENIEM W ENERGIĘ ELEKTR.
WZ	TERENY URZĄDZEŃ INFRASTRUKTURY TECHNICZNEJ ZWIĄZANYCH Z ZAOPATRZENIEM W WODĘ
TG	TERENY URZĄDZEŃ INFRASTRUKTURY TECHNICZNEJ ZWIĄZANYCH Z ZAOPATRZENIEM W GAZ
TW	TERENY URZĄDZEŃ INFRASTRUKTURY TECHNICZNEJ ZWIĄZANYCH Z OCHRONĄ PRZECIWPOWODZIOWĄ
ZP	TERENY ZIELENI PARKOWEJ
ZD	TERENY ZIELENI DZIAŁKOWEJ
RP	TERENY GRUNTÓW ROLNYCH
RL	TERENY LASÓW, GRUNTÓW LEŚNYCH ORAZ OBSZARY DO ZALESIENIA
WS	TERENY WÓD OTWARTYCH STOJĄCYCH
WP	TERENY WÓD OTWARTYCH PŁYNĄCYCH
W	TERENY WAŻNIEJSZYCH ROWÓW MELIORACYJNYCH
KO	TERENY OBSŁUGI KOMUNIKACJI DROGOWEJ
	TERENY KOMUNIKACJI DROGOWEJ
KZ	- DROGI I ULICE KLASY "Z" - ZBIORCZE
KD	- DROGI I ULICE KLASY "D" - DOJAZDOWE
KPJ	- CIĄGI PIESZO - JEZDNE

LEGENDA

	GRANICA OBSZARU OBJĘTEGO PLANEM
	LINIE ROZGRANICZAJĄCE TERENY O RÓŻNYCH FUNKCJACH
	GRANICE STREFY "B" OCHRONY KONSERWATORSKIEJ
	GRANICE STREFY "K" OCHRONY KRAJOBRAZU KULTUROWEGO
	GRANICE STREFY "E" OCHRONY WIDOKU
	GRANICE STREFY "OW" OBSERWACJI ARCHEOLOGICZNEJ
	ORIENTACYJNA LOKALIZACJA ORAZ NUMER STANOWISKA ARCHEOLOGICZNEGO
	ZASIĘG ZALEWU WODAMI POWODZIOWYMI 1%
	ORIENTACYJNA LOKALIZACJA POMNIKÓW PRZYRODY
	ORIENTACYJNA LOKALIZACJA DRZEWA POMNIKOWEGO
	ORIENTACYJNA LOKALIZACJA STANOWISKA ZWIERZĄT CHRONIONYCH
	ORIENTACYJNA LOKALIZACJA STANOWISKA ROŚLIN CHRONIONYCH
	TRASA PRZEBIEGU ELEKTROENERGETYCZNEJ LINII 110 kV WRAZ Z GRANICAMI STREFY BEZPIECZEŃSTWA (W ODLEGŁOŚCI 15 m OD OSI LINII) STANOWIĄCEJ PROPONOWANY OBSZAR OGRANICZONEGO UŻYTKOWANIA O SZEROKOŚCI 30 m
	ZALECANY PRZEBIEG TRAS PLANOWANYCH ELEKTROENERGETYCZNYCH LINII ŚREDNIEGO NAPIĘCIA
	GAZOCIĄGI WYSOKIEGO CIŚNIENIA: DN 150 - 6,3 MPa I DN 80 - 6,3 MPa WRAZ ZE STREFĄ OCHRONNĄ O SZEROKOŚCI 40 m
	GAZOCIĄG WYSOKIEGO CIŚNIENIA DN 150 - 6,3 MPa WRAZ ZE STREFĄ OCHRONNEJ O SZEROKOŚCI 70 m

SKALA 1:500  
 1:250  
 1:100  
 1:50

**3091****UCHWAŁA RADY GMINY GRĘBOCICE**

z dnia 31 sierpnia 2004 r.

**w sprawie Regulaminu Cmentarzy Komunalnych na terenie gminy Grębocice**

Na podstawie art. 7 ust. 1 pkt 13, art. 18 ust. 1 i art. 40 ust. 2 pkt 4 ustawy z dnia 8 marca 1990 r. o samorządzie gminnym (Dz. U. Nr 142, poz. 1591 z 2001 r. ze zm.) Rada Gminy Grębocice uchwala, co następuje:

**§ 1**

wprowadza się Regulamin Cmentarzy Komunalnych Gminy Grębocice:

**REGULAMIN CMEN TARZY KOMUNALNYCH GMINY GRĘBOCICE**

1. Cmentarze komunalne w Grębocicach, Krzydłowicach, Szymocinie stanowią mienie gminne.
2. Eksploatację cmentarza prowadzi administrator.
3. Miejsce pochówku wyznacza administrator cmentarza.
4. Osoby przebywające na terenie cmentarza obowiązane są do zachowania ciszy, powagi i szacunku należącego zmarłym.
5. Dzieci w wieku przedszkolnym mogą przebywać na terenie cmentarza wyłącznie pod opieką osób starszych.
6. Wykonanie czynności pogrzebowych na terenie cmentarza przez firmy pogrzebowe wymaga wcześniejszego powiadomienia administratora cmentarza minimum 1 dzień przed planowanym pochówkiem w celu dokonania niezbędnych formalności.
7. Na terenie cmentarza zabrania się:
  - umieszczania reklam, ogłoszeń bez zgody administratora,
  - składowania śmieci poza miejscem przeznaczonym do tego celu,

- niszczenia nagrobków, krzewów, trawników i innych urządzeń,
- wprowadzania zwierząt,
- zakłócania ciszy, porządku.

8. Opłaty za korzystanie z cmentarza i urządzeń cmentarnych ustala właściwy organ gminy, a pobiera administrator cmentarza.
9. Po upływie 20 lat należy wznowić opłatę za grób. W przeciwnym razie miejsce może być użyte do ponownego pochówku.
10. Skargi na administratora należy kierować do Wójta Gminy Grębocice.

**§ 2**

wykonanie uchwały powierza się Wójtowi Gminy.

**§ 3**

Upoważnia się Wójta Gminy Grębocice do ustalenia opłat za korzystanie z cmentarzy komunalnych.

**§ 4**

Uchwała wchodzi w życie po upływie 14 dni od dnia ogłoszenia w Dzienniku Urzędowym Województwa Dolnośląskiego.

PRZEWODNICZACY  
RADY GMINY

JAN LASZCZOWSKI

**3092****UCHWAŁA RADY GMINY W MALCZYCACH**

z dnia 14 września 2004 r.

**w sprawie trybu przeprowadzenia konsultacji z mieszkańcami sołectw gminy Malczyce w sprawie nadania lub zmiany statutów jednostek pomocniczych**

Na podstawie art. 5a ust. 2 w związku z art. 35 ust. 1 ustawy z dnia 8 marca 1990 r. o samorządzie gminnym (Dz. U. z 2001 r. Nr 142, poz. 1591 ze zm.) Rada Gminy uchwala, co następuje:

**§ 1**

Konsultacje z mieszkańcami poszczególnych sołectw w sprawie nadania lub zmiany ich statutów przeprowadza się poprzez umożliwienie zgłaszania uwag do projektu statutu lub jego zmiany, wyłożonego na okres 30 dni w biurze Rady Gminy Malczyce.

**§ 2**

O terminie i miejscu wyłożenia projektu, o którym mowa w § 1, zawiadamia się mieszkańców właściwego sołectwa, obwieszczeniem pisemnym w miejscu zwyczajowo przyjętym właściwego sołectwa.

## § 3

Uwagi do projektu statutu lub jego zmiany wnoszone są na piśmie, i podlegają rozpatrzeniu przez Radę Gminy po upływie terminu, o którym mowa w § 1 uchwały.

## § 4

wykonanie uchwały powierza się Wójtowi Gminy Malczyce.

## § 5

Uchwała wchodzi w życie po upływie 14 dni od dnia ogłoszenia w Dzienniku Urzędowym Województwa Dolnośląskiego.

PRZEWODNICZĄCY  
RADY GMINY

*RYSZARD PAWŁOWSKI*

**3093****UCHWAŁA RADY GMINY W WALIMIU**

z dnia 15 września 2004 r.

**w sprawie zasad zwrotu wydatków przeznaczonych na świadczenia przyznane w ramach zadań własnych gminy w odniesieniu do dożywiania uczniów**

Na podstawie art. 18 ust. 2 pkt 15, art. 40 ust. 1 w związku z art. 7 ust. 1 pkt 6 ustawy z dnia 8 marca 1990 r. o samorządzie gminnym (t.j. Dz. U z 2001 r. Nr 142, poz. 1591 z późn. zm.) oraz art. 17 ust. 1 pkt 14, art. 96 ust. 2 i ust. 4 ustawy o pomocy społecznej z dnia 12 marca 2004 r. (Dz. U z 2004 r. Nr 64, poz. 593 z późn. zm.) Rada Gminy w Walimiu uchwała, co następuje:

## § 1

Ustala się następujące zasady zwrotu wydatków poniesionych na świadczenia przyznane w ramach zadań własnych gminy w odniesieniu do dożywiania uczniów:

1. Jeżeli dochód w rodzinie ucznia nie przekracza 130% kryterium dochodowego określonego zgodnie z art. 8 ustawy o pomocy społecznej – uczeń korzysta z posiłków nieodpłatnie.
2. Jeżeli dochód w rodzinie ucznia kształtuje się
  - powyżej 130% do 180% kryterium określonego w § 1 pkt 1 – zwrot w wysokości 50% wartości posiłku,
  - powyżej 180% kryterium określonego w § 1 pkt 1 – zwrot w wysokości 100% wartości posiłku.

## § 2

Wykonanie uchwały powierza się Wójtowi Gminy Walim.

## § 3

Traci moc uchwała nr XI/61/99 z dnia 31 maja 1999 r. w sprawie udzielenia dzieciom i młodzieży w okresie nauki w szkole pomocy w formie dożywiania i zasad zwrotu wydatków poniesionych na ten cel.

## § 4

Uchwała wchodzi w życie po upływie 14 dni od dnia jej ogłoszenia w Dzienniku Urzędowym Województwa Dolnośląskiego.

PRZEWODNICZĄCY  
RADY GMINY

*JAN RUDNICKI*

**3094****UCHWAŁA RADY GMINY W DOMANIOWIE**

z dnia 16 września 2004 r.

**w sprawie ustalenia wysokości stawki procentowej opłaty adiacenckiej**

Na podstawie art. 18 ust. 2 pkt 8, art. 40 ust. 1 ustawy z dnia 8 marca 1990 r. o samorządzie gminnym (Dz. U. z 2001 r. Nr 142, poz. 1591 z późn. zm.), art. 98 ust. 1, art. 146 ust. 2 ustawy z dnia 21 sierpnia 1997 r. o gospodarce nieruchomościami (Dz. U. z 2000 r. Nr 46, poz. 543 z późn. zm.) Rada Gminy Domaniów uchwała, co następuje:

## § 1

Ustala, że na obszarze Gminy Domaniów stawka procentowa opłaty adiacenckiej wynosi 2% różnicy między wartością jaka nieruchomość miała przed wybudowaniem urządzeń infrastruktury technicznej, a wartością, jaką nieruchomość ma po ich wybudowaniu.

## § 2

Wykonanie uchwały powierza się Wójtowi Gminy.

## § 3

Uchwała wchodzi w życie po upływie 14 dni od dnia jej ogłoszenia w Dzienniku Urzędowym Województwa Dolnośląskiego.

PRZEWODNICZACY  
RADY GMINY

*FRYDERYK BOCHENKIEWICZ*

**3095****UCHWAŁA RADY GMINY MYŚLAKOWICE**

z dnia 18 września 2004 r.

**w sprawie zasad sprzedaży lokali użytkowych w budynkach komunalnych**

Na podstawie art. 18 ust. 2 pkt 9 lit. „a” ustawy z dnia 8 marca 1990 r. o samorządzie gminnym (t.j. Dz. U. Nr 142 z 2001 r., poz. 1591 z późn. zm.) oraz art. 13 ust. 1, art. 28 ust. 1 ustawy z dnia 21 sierpnia 1997 r. o gospodarce nieruchomościami (Dz. U. z 2000 r. Nr 46, poz. 543 z późn. zm.) Rada Gminy Myślakowice uchwala, co następuje:

## § 1

Przeznacza się do sprzedaży, w trybie przetargu nieograniczonego, lokale użytkowe położone na terenie Gminy Myślakowice, z wyłączeniem lokali określonych w § 3 niniejszej uchwały.

## § 2

Sprzedaż lokali użytkowych, o których mowa w niniejszej uchwale następuje wraz z przeniesieniem własności działki lub ustanowieniem prawa użytkowania wieczystego gruntu.

## § 3

1. Wyłącza się ze sprzedaży lokale użytkowe w budynkach:
  - 1) przeznaczone do wykwaterowania na podstawie decyzji organów nadzoru budowlanego lub decyzją Wójta Gminy Myślakowice,
  - 2) przeznaczonych do remontu kapitałnego decyzją Wójta Gminy Myślakowice,
  - 3) co do których zostały zgłoszone, na podstawie przepisów prawa, roszczenia osób fizycznych lub prawnych o przeniesienie własności – do czasu prawomocnego rozstrzygnięcia,
  - 4) w których prowadzona jest regulacja stanu prawnego – do czasu zakończenia tego postępowania przez właściwy organ,
  - 5) oraz następujące lokale użytkowe:
    - Dąbrowica 45 – świetlica,
    - Karpniki, ul. Rudawska 8 – świetlica, biblioteka, sala gimnastyczna,
    - Łomnica, ul. Świerczewskiego 36 – świetlica, klub,

- Wojanów 38 – biblioteka,
- Kostrzyca Jeleniogórska 29 – świetlica.

## § 4

1. Nabywca lokalu zobowiązany jest do wniesienia dodatkowej opłat odpowiadającej wysokości poniesionych przez Gminę kosztów związanych z przygotowaniem lokalu do sprzedaży.
2. Wysokość tej opłaty ustala Wójt Gminy w oparciu o przewidywany koszt czynności przygotowania sprzedaży.
3. Opłata ta nie podlega zwrotowi w przypadku nieodjścia do zawarcia umowy sprzedaży z przyczyn leżących po stronie nabywcy.
4. Opłata podlega zwrotowi w przypadku nieodjścia do zawarcia umowy z przyczyn leżących po stronie Gminy.

## § 5

Wykonanie uchwały oraz zamieszczenie w lokalnych środkach masowego przekazu informacji o wejściu jej w życie powierza się Wójtowi Gminy Myślakowice.

## § 6

Uchwała wchodzi w życie po upływie 14 dni od daty jej ogłoszenia w Dzienniku Urzędowym Województwa Dolnośląskiego.

PRZEWODNICZĄCA  
RADY GMINY

*JOLANTA PECIAK*



## 3096

### UCHWAŁA RADY GMINY MYŚLAKOWICE

z dnia 18 września 2004 r.

#### w sprawie nadania statutu Gminnemu Ośrodkowi Pomocy Społecznej w Myślakowicach

Na podstawie art. 18 ust. 1 ustawy z dnia 8 marca 1990 r. o samorządzie gminnym (t.j. Dz. U. Nr 142, poz. 1591 z 2001 r. z późn. zm.) Rada Gminy Myślakowice nadaje statut Gminnemu Ośrodkowi Pomocy Społecznej w Myślakowicach w następującym brzmieniu:

#### STATUT

##### Gminnego Ośrodka Pomocy Społecznej w Myślakowicach

###### § 1

Gminny Ośrodek Pomocy Społecznej w Myślakowicach zwany dalej „Ośrodkiem” działa na podstawie:

1. Uchwały nr X/58/90 Gminnej Rady Narodowej w Myślakowicach z dnia 26 kwietnia 1990 r.
2. Zarządzenia nr 6 Naczelnika Gminy Myślakowice z dnia 16 maja 1990 r. w sprawie utworzenia Gminnego Ośrodka Pomocy Społecznej.
3. Niniejszego Statutu.
4. Ustawy o pomocy społecznej.
5. Ustawy o finansach publicznych.
6. Ustawy o samorządzie gminnym.
7. Innych obowiązujących przepisów prawa.

###### § 2

Terenem działania Ośrodka jest teren Gminy Myślakowice.

###### § 3

Ośrodek jest gminną jednostką organizacyjną Gminy Myślakowice, działającą w formie jednostki budżetowej Gminy.

###### § 4

Zadania Ośrodka.

Do zadań Ośrodka należy w szczególności:

Realizacja ustawy o pomocy społecznej.  
Realizacja ustawy o systemie ubezpieczeń społecznych.  
Realizacja ustawy o powszechnym ubezpieczeniu zdrowotnym.  
Realizacja ustawy o świadczeniach rodzinnych.  
Prowadzenie Punktu Konsultacyjnego dla Osób Uzależnionych od Alkoholu i Ich Rodzin.  
Realizacja innych zadań zgodnie z obowiązującymi przepisami prawa.

###### § 5

Źródła finansowania Ośrodka.

Do źródeł finansowania Ośrodka należą w szczególności:

1. Budżet Państwa w zakresie zadań zleconych gminie a realizowanych przez Ośrodek.
2. Budżet Gminy w zakresie zadań własnych realizowanych przez Ośrodek.
3. Budżet Gminy w zakresie finansowania kosztów działania i utrzymania Punktu Konsultacyjnego dla

Osób Uzależnionych od Alkoholu i Ich Rodzin – ze środków pochodzących z opłaty za korzystanie z zezwoleń na sprzedaż napojów alkoholowych.

###### § 6

Organizacja Ośrodka.

1. Ośrodkiem kieruje kierownik i reprezentuje go na zewnątrz.
2. Kierownika zatrudnia i zwalnia Wójt Gminy.
3. Bezpośrednim zwierzchnikiem służbowym kierownika jest Wójt Gminy.
4. Kierownikowi podlegają pracownicy GOPS zatrudnieni na podstawie umowy o pracę. Zakres czynności i odpowiedzialności pracowników określa kierownik.
5. Do kompetencji i obowiązków kierownika GOPS należy w szczególności:
  - 1) kierowanie bieżącą pracą GOPS,
  - 2) bezpośredni nadzór nad czynnościami wykonywanymi przez pracowników GOPS,
  - 3) podejmowanie decyzji w sprawach kadrowych,
  - 4) wydawanie decyzji administracyjnych zgodnie z upoważnieniem udzielonym przez Wójta Gminy,
  - 5) opracowanie regulaminu organizacyjnego Ośrodka.
6. Kierownik składa Radzie Gminy coroczne sprawozdanie z działalności GOPS oraz przedstawia potrzeby z zakresu pomocy społecznej.
7. Kierownik Ośrodka w szczególności:
  - 1) reprezentuje Ośrodek na zewnątrz,
  - 2) jest upoważniony do zawierania umów w zakresie obowiązujących przepisów prawa – w sprawach związanych z działalnością Ośrodka,
  - 3) jest pracodawcą w rozumieniu przepisów kodeksu pracy,
  - 4) wydaje akty prawne o charakterze wewnętrznym,
  - 5) podejmuje decyzje administracyjne na podstawie upoważnienia udzielonego przez Wójta Gminy w Myślakowicach.
8. Kierownik Ośrodka ustala szczegółową wewnętrzną organizację Ośrodka w formie regulaminu organizacyjnego, który podlega zatwierdzeniu przez Wójta Gminy Myślakowice.

## § 7

Wszelkie zmiany do Statutu mogą być wprowadzone w formie przewidzianej prawem dla jego ustanowienia.

## § 8

Uchyła się w całości uchwałę nr 180/XXIII/92 Rady Gminy Mysłakowice z dnia 8 maja 1992 r. w sprawie zatwierdzenia statutu Gminnego Ośrodka Pomocy Społecznej w Mysłakowicach, uchwałę nr 217/XXVI/ 92 Rady Gminy Mysłakowice z dnia 26 września 1992 r. w sprawie przyjęcia aneksu do statutu GOPS Mysłakowice oraz uchwałę nr 413/XLV/98 Rady Gminy Mysłakowice z dnia 16 czerwca 1998 r. w sprawie zmiany statutu GOPS w Mysłakowicach.

## § 9

Wykonanie uchwały powierza się Wójtowi Gminy Mysłakowice.

## § 10

Uchwała wchodzi w życie po upływie 14 dni od daty jej opublikowania w Dzienniku Urzędowym Województwa Dolnośląskiego z mocą obowiązującą od dnia 1 maja 2004 r.

PRZEWODNICZĄCA  
RADY GMINY

JOLANTA PECIAK

**3097****UCHWAŁA RADY GMINY W MIĘKINI**

z dnia 28 września 2004 r.

**w sprawie nadania nazwy ulicy w miejscowości Błonie**

Na podstawie art. 18 ust. 2 pkt 13 ustawy z dnia 8 maja 1990 r. o samorządzie gminnym (t.j. Dz. U. z 2001 r. Nr 142, poz. 1591 z późn. zm.) Rada Gminy uchwala, co następuje:

## § 1

Nadaje się następującą nazwę ulicy w miejscowości Błonie:

**Ulica Zachodnia – obejmuje działki drogowe nr 24/10 i nr 24/18.**

Zgodnie ze szkicem sytuacyjnym, stanowiącym załączniki nr 1 do niniejszej uchwały.

## § 2

Wykonanie uchwały powierza się Wójtowi Gminy Miękinia.

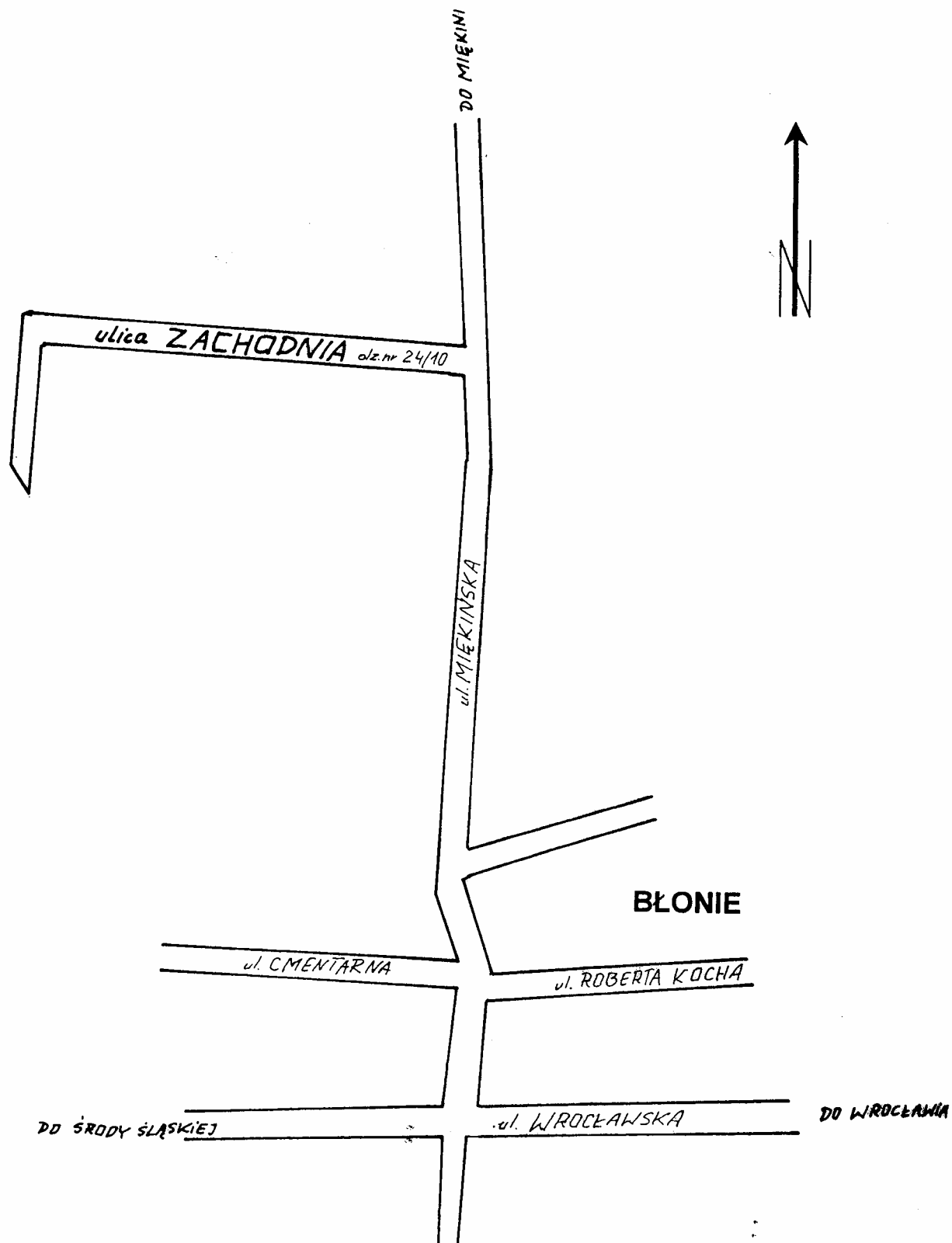
## § 3

Uchwała wchodzi w życie w terminie 14 dni od dnia ogłoszenia w Dzienniku Urzędowym Województwa Dolnośląskiego.

PRZEWODNICZĄCY  
RADY GMINY

EUGENIUSZ MAKSYLEWICZ

Załącznik nr 1 do uchwały Rady  
Gminy Miękinia z dnia 28 września  
2004 r. (poz. 3097)



**3098**



Wrocław, dnia 30 września 2004 r.

**PREZES  
URZĘDU REGULACJI ENERGETYKI**

OWR-4210-70/2004/400/IV-B/JJ

**DECYZJA**

Na podstawie art. 155 ustawy z dnia 14 czerwca 1960 r. – Kodeks postępowania administracyjnego (Dz. U. z 2000 r. Nr 98, poz. 1071 ze zm.) w związku z art. 30 ust. 1 i art. 46 ustawy z dnia 10 kwietnia 1997 r. – Prawo energetyczne (Dz. U. z 2003 r. Nr 153, poz. 1504 ze zm.),

**po rozpatrzeniu wniosku**

z dnia 22 września 2004 r.

**Zgorzeleckiego Przedsiębiorstwa Energetyki Ciepłej  
w Zgorzelcu Sp. z o.o.**

o przedłużenie do dnia 30 listopada 2004 r.  
terminu obowiązywania taryfy dla ciepła

**odmawiam zmiany mojej decyzji**

z dnia 8 sierpnia 2003 r. nr OWR-820/400-A/2003/IV/JJ  
we wnioskowanym zakresie

**UZASADNIENIE**

W dniu 24 września 2004 r. do Prezesa URE wpłynął wniosek Zgorzeleckiego Przedsiębiorstwa Energetyki Ciepłej w Zgorzelcu Sp. z o.o. o zmianę decyzji Prezesa URE z dnia 8 sierpnia 2003 r. nr OWR-820/400-A/2003/IV/JJ zatwierdzającej taryfę dla ciepła, poprzez przedłużenie okresu obowiązywania taryfy dla ciepła i współczynników korekcyjnych Xw do dnia 30 listopada 2004 r.

Zgodnie z art. 155 Kodeksu postępowania administracyjnego decyzja ostateczna, na mocy której strona nabyła prawo, może być za zgodą strony uchylona lub zmieniona przez organ administracji publicznej, który ją wydał, lub przez organ wyższego stopnia, jeżeli przepisy szczególne nie sprzeciwiają się uchyleniu lub zmianie takiej decyzji i przemawia za tym interes społeczny lub słuszny interes strony.

Zgodnie z § 45 ust. 1 rozporządzenia Ministra Gospodarki i Pracy z dnia 30 lipca 2004 r. w sprawie szczegółowych zasad kształtowania i kalkulacji taryf oraz rozliczeń w obrocie ciepłem (Dz. U. z 2004 r. Nr 184, poz. 1902), zwanego w dalszej części „rozporządzeniem taryfowym”, taryfy przedsiębiorstw energetycznych, obowiązujące przed dniem wejścia w życie rozporządzenia taryfowego, obowiązują do dnia określonego w decyzji Prezesa URE, zatwierdzającej tę taryfę.

Decyzją z dnia 8 sierpnia 2003 r. nr OWR-820/400-A/2003/IV/JJ ustalono okres obowiązywania taryfy dla ciepła Zgorzeleckiego Przedsiębiorstwa Energetyki Ciepłej w Zgorzelcu Sp. z o.o. do dnia 30 września 2004 r.

W związku z powyższym, ponieważ przepisy rozporządzenia taryfowego ustalają okres obowiązywania taryf obowiązujących przed dniem wejścia w życie rozporządzenia taryfowego do dnia określonego w decyzjach zatwierdzających te taryfy – nie można przedłużyć okresu ich obowiązywania po dniu w którym rozporządzenie taryfowe zaczęło obowiązywać.

Ponieważ przepisy szczególne sprzeciwiają się zmianie decyzji z dnia 8 sierpnia 2003 r. nr OWR-820/400-A/2003/IV/JJ zatwierdzającej taryfę Zgorzeleckiego Przedsiębiorstwa Energetyki Ciepłej w Zgorzelcu Sp. z o.o. poprzez zmianę okresu jej obowiązywania, na mocy art. 155 Kpa postanowiłem odmówić jej zmiany.

**POUCZENIE**

1. Od niniejszej decyzji przysługuje odwołanie do Sądu Okręgowego w Warszawie – Sądu Ochrony Konkurencji i Konsumentów – za moim pośrednictwem, w terminie dwutygodniowym od dnia jej doręczenia (art. 30 ust. 2 i 3 ustawy z dnia 10 kwietnia 1997 r. – Prawo energetyczne oraz art. 479<sup>46</sup> pkt 1 i art. 479<sup>47</sup> § 1 Kodeksu postępowania cywilnego).

2. Odwołanie od decyzji powinno czynić zadość wymaganiom przepisanych dla pisma procesowego oraz zawierać oznaczenie zaskarżonej decyzji i wartości przedmiotu sporu, przytoczenie zarzutów, zwięzłe ich uzasadnienie, wskazanie dowodów, a także zawierać wniosek o uchylenie albo o zmianę decyzji w całości lub części (art. 479<sup>49</sup> Kodeksu postępowania cywilnego).

**Odwołanie należy przesłać na adres Południowo-zachodniego Oddziału Terenowego Urzędu Regulacji Energetyki – ul. Marszałka Józefa Piłsudskiego 49-57, 50-032 Wrocław.**

3. Stosownie do art. 31 ust. 4 ustawy – Prawo energetyczne, niniejsza decyzja zostanie skierowana do ogłoszenia w Dzienniku Urzędowym Województwa Dolnośląskiego.

Z upoważnienia Prezesa Urzędu Regulacji Energetyki

**URZĄD REGULACJI ENERGETYKI**

**ZASTĘPCA DYREKTORA**

POŁUDNIOWO-ZACHODNIEGO  
ODDZIAŁU TERENOWEGO  
URZĘDU REGULACJI ENERGETYKI  
z siedzibą we Wrocławiu

*Jadwiga Gogolewska*

**3099**

**OBWIESZCZENIE KOMISARZA WYBORCZEGO W JELENIEJ GÓRZE**

z dnia 27 września 2004 r.

**o wynikach wyborów uzupełniających do Rady Gminy Osiecznica  
przeprowadzonych w dniu 26 września 2004 roku**

Na podstawie art. 182 i 183 ustawy z dnia 16 lipca 1998 r. – Ordynacja wyborcza do rad gmin, rad powiatów i sejmików województw (t.j. Dz. U. z roku 2003 Nr 159, poz. 1547) podaje się do publicznej wiadomości **wyniki głosowania i wyniki wyborów uzupełniających do Rady Gminy Osiecznica w okręgu wyborczym nr 3**, które zostały przeprowadzone w dniu 26 września 2004 r.

**I**

W okręgu wyborczym nr 3 wybierano 1 radnego. Głosowanie przeprowadzono.

Wyniki głosowania i wyniki wyborów przedstawiają się następująco:

1. liczba osób uprawnionych do głosowania wynosiła – 1117
2. w głosowaniu wzięło udział (wydano kart go głosowania) – 272 wyborców,  
co stanowi 24,35% uprawnionych do głosowania
3. głosów ważnych oddano – 271
4. głosów nieważnych oddano – 1

**II**

Na poszczególne listy kandydatów i kandydatów z tych list oddano następującą liczbę głosów ważnych:

- |   |      |
|---|------|
| Lista nr 1 – Komitet Wyborczy Wyborców „RODZINA”          | – 96 |
| Kozioł Danuta   | – 96 |
| Lista nr 2 – Komitet Wyborczy Wyborców Aktywni            | – 30 |
| Konstantynowicz Małgorzata                                | – 30 |
| Lista nr 3 – Komitet Wyborczy Wyborców NASZ WSPÓLNY DOM   | – 53 |
| Broszko Piotr   | – 53 |
| Lista nr 4 – Komitet Wyborczy Wyborców Artura Słoneckiego | – 64 |
| Słonecki Artur Jerzy                                      | – 64 |
| Lista nr 5 – Komitet Wyborczy Wyborców WSPÓLNA PRZYSZŁOŚĆ | – 28 |
| Puzio Jolanta   | – 28 |

**III**

Najwięcej ważnie oddanych głosów otrzymała i została wybrana radną:  
**Kozioł Danuta z listy nr 1 – Komitet Wyborczy Wyborców „RODZINA”.**

KOMISARZ WYBORCZY  
W JELENIEJ GÓRZE

*DARIUSZ ŁUKASZEWSKI*

---

Egzemplarze bieżące i z lat ubiegłych oraz załączniki można nabywać:

- 1) na podstawie nadesłanego zamówienia w Zakładzie Obsługi Urzędu Dolnośląskiego Urzędu Wojewódzkiego, 50-951 Wrocław, pl. Powstańców Warszawy 1, tel. 0-71/340-62-02,
- 2) w punktach sprzedaży:
  - Dolnośląskiego Urzędu Wojewódzkiego, 50-951 Wrocław, pl. Powstańców Warszawy 1, tel. 0-71/340-64-74,
  - Oddziału Zamiejscowego w Jeleniej Górze, 58-560 Jelenia Góra, ul. Hirszfelda 15A, tel. 0-75/764-72-99,
  - Oddziału Zamiejscowego w Legnicy, 59-220 Legnica, ul. F. Skarbka 3, tel. 0-76/856-08-00 w. 401,
  - Oddziału Zamiejscowego w Wałbrzychu, 58-300 Wałbrzych, ul. Słowackiego 23a-24, tel. 0-74/849-40-70

Zbiory Dziennika Urzędowego wraz ze skorowidzami wyłożone są do powszechnego wglądu w Bibliotece Urzędowej Dolnośląskiego Urzędu Wojewódzkiego, 50-951 Wrocław, pl. Powstańców Warszawy 1, tel. 0-71/340-62-54, oraz dostępne w Internecie na stronie: <http://www.duw.pl/dzienn.htm>

---

**Wydawca:** Wojewoda Dolnośląski

**Redakcja:** Redakcja Dziennika Urzędowego Województwa Dolnośląskiego,

Dolnośląski Urząd Wojewódzki, 50-951 Wrocław, pl. Powstańców Warszawy 1, tel. 340-66-21

**Skład, druk i rozpowszechnianie:** Zakład Obsługi Urzędu Dolnośląskiego Urzędu Wojewódzkiego, 50-951 Wrocław, pl. Powstańców Warszawy 1

**Dystrybucja:** tel. 340-62-02

---

Tłoczono z polecenia Wojewody Dolnośląskiego w Zakładzie Obsługi Urzędu  
50-951 Wrocław, pl. Powstańców Warszawy 1